



## KUPNÍ SMLOUVA

### I. Smluvní strany

**Kupující: Univerzita Palackého v Olomouci**

veřejná vysoká škola – režim existence dle zákona č. 111/1998 Sb., o vysokých školách a o změně a doplnění některých zákonů (zákon o vysokých školách), ve znění pozdějších předpisů; nezapsaná v obchodním rejstříku

IČ: 61989592

DIČ: CZ61989592

sídlo: Křížkovského 511/8, 771 47 Olomouc

jednající: prof. Mgr. Jaroslav Miller, M.A., Ph.D., rektor UP

bankovní spojení: [REDAKCE]

číslo účtu: [REDAKCE]

kontaktní adresa: Lékařská fakulta UP, Hněvotínská 3, Olomouc, 775 15

osoba oprávněná jednat ve věcech realizace této smlouvy: [REDAKCE], ústav lék. chemie a biochemie, [REDAKCE]

(jako jen „kupující“) na straně jedné,

a

**Prodávající: Metrohm Česká republika s.r.o.**

společnost s ručením omezeným zapsaná v obchodním rejstříku vedeném Městským soudem v Praze – oddíl C, vložka 157860

IČ: 28984781

DIČ: CZ28984781

sídlo: Na Harfě 925/5c, Praha 9, 190 00

jednatelé: Ing. Bernhard Moser, jednatel

Ing. Peter Barath, Ph.D., jednatel

*Za společnost jednájí oba jednatelé vždy společně.*

bankovní spojení: [REDAKCE]

číslo účtu: [REDAKCE]

Osoba oprávněná jednat ve věcech realizace této smlouvy: Peter Barath, jednatel společnosti [REDAKCE]

(jako jen „prodávající“) na straně druhé

uzavírají níže uvedeného dne, měsíce a roku podle ust. § 2079 a násl. zákona č. 89/2012 Sb., občanský zákoník, ve znění pozdějších předpisů (dále jen „občanský zákoník“) tuto kupní smlouvu (dále jen „smlouva“)

### II. Předmět koupě

1. Předmětem koupě podle této smlouvy je **1 kus rotační diskové elektrody Autolab RDE complete setup** (dále jen „zboží“). Bližší technické informace o zboží jsou uvedeny v Příloze č. 1 této smlouvy, jež je její nedílnou součástí.
2. Prodávající se zavazuje odevzdat za touto Smlouvou sjednaných podmínek kupujícímu zboží a umožnit kupujícímu nabytí vlastnické právo k němu, včetně všech příslušenství a všech průvodních dokladů podle odst. 5 tohoto článku smlouvy, nainstalovat zboží, uvést jej do provozu (instalovat je), předvést jeho funkčnost, zaškolit zaměstnance kupujícího a poskytnout aplikační podporu po celou dobu životnosti zboží. Kupující se zavazuje předmět koupě převzít a zaplatit za něj sjednanou kupní cenu způsobem a v termínu sjednaném touto smlouvou.
3. Prodávající není oprávněn odevzdat kupujícímu větší množství zboží ve smyslu § 2093 občanského zákoníku. Smluvní strany si ujednaly, že § 2099 odst. 2 občanského zákoníku se nepoužije.
4. Předání a převzetí zboží, jeho instalace, předvedení funkčnosti a zaškolení obsluhy bude ukončeno a potvrzeno podpisem oprávněných osob smluvních stran na datovaném předávacím a instalačním protokolu (dále jen „protokol“).
  - a. Za kupujícího je oprávněna podepsat protokol osoba oprávněná jednat ve věcech realizace této smlouvy dle čl. I této smlouvy, či jí pověřená osoba.
  - b. Za prodávajícího je takovou osobou Ing. Peter Barath, Ph.D., [REDAKCE]



5. Součástí dodání zboží je i doprava a dodání zákonných dokladů (Prohlášení o shodě, uživatelský manuál v českém jazyce a záruční listy v českém jazyce – to vše společně dále jen jako „doklady“).
6. Prodávající ve smyslu § 2103 občanského zákoníku ujišťuje, že zboží je bez vad.

### III. Další práva a povinnosti smluvních stran

1. Prodávající je povinen odevzdat zboží v množství, jakosti a provedení stanoveném v této Smlouvě a zajistit ochranu zboží při přepravě vhodným způsobem.
2. V rámci plnění této smlouvy je prodávající povinen zajistit proškolení 2 zaměstnanců kupujícího na kontaktní adrese kupujícího, a to minimálně v rozsahu 4 hodin.
3. Aplikační podpora spočívá v bezplatném poskytování konzultací a optimalizace metod.
4. V případě že jako součást či příslušenství zboží bude dodán i software, prodávající prohlašuje, že je oprávněn s ním nakládat a že kupujícímu ode dne oboustranného podpisu protokolu poskytuje nevýhradní časově a územně neomezenou licenci k užívání software ve vztahu k používání zboží a nakládání s ním, a to včetně všech aktualizací, přičemž odměna za licenci je obsažena v kupní ceně uvedené v čl. V. odst. 1 této smlouvy.
5. Kupující si vyhrazuje právo zveřejnit obsah uzavřené Smlouvy v souladu s právními předpisy.

### IV. Čas, místo a způsob plnění

1. Prodávající je povinen dodat zboží včetně dokladů, nainstalovat zboží, uvést jej do provozu, předvést jeho funkčnost a zaškolit obsluhu na níže uvedeném místě plnění, a to vše nejpozději do 8 týdnů ode dne účinnosti této smlouvy.
2. Místem plnění je kontaktní adresa kupujícího uvedená v záhlaví této smlouvy.
3. Smluvní strany si ujednaly, že ustanovení § 2126 a § 2127 občanského zákoníku o svépomocném prodeji se v případě prodloužení kupujícího s převzetím zboží nepoužije.
4. Závazek prodávajícího dodat zboží bez vad je považován za splněný okamžikem oboustranného podpisu protokolu bez vad. Kupující je oprávněn zboží odmítnout převzít v případě, že bude v době předání a převzetí vykazovat jakékoliv vady. V takovém případě není kupující v prodloužení s převzetím zboží.

### V. Kupní cena a platební podmínky

1. Celková kupní cena zboží byla stanovena dohodou smluvních stran ve výši **194.810,- Kč bez DPH**, DPH ve výši 21% činí 40.910,10 Kč, **cena včetně DPH tedy činí 235.720,10 Kč**.
2. Kupní cena je cenou nejvýše přípustnou a obsahuje veškeré náklady a zisk prodávajícího spojené s dodávkou zboží včetně dopravy, balného společně s veškerými dalšími službami, které prodávající poskytne kupujícímu v souvislosti s předmětem této smlouvy (instalace, proškolení obsluhy, aplikační podpory aj.). Náklady spojené s předáním a převzetím zboží nese prodávající. Tato cena je konečná, pevná a nepřekročitelná.
3. Sjednaná kupní cena je splatná na základě daňového dokladu (dále jen „faktury“) řádně vystaveného prodávajícím s lhůtou splatnosti 30 dnů ode dne jeho doručení kupujícímu na kontaktní adresu uvedenou v záhlaví této smlouvy. Prodávající je oprávněn vystavit fakturu až po řádném dodání kompletního zboží včetně instalace, uvedení do provozu, předvedení funkčnosti a zaškolení obsluhy potvrzeného oboustranně podepsaným protokolem. Kupující nebude poskytovat zálohu na kupní cenu.
4. Daňový doklad musí splňovat náležitosti daňového a účetního dokladu podle zákona č. 563/1991 Sb., o účetnictví, ve znění pozdějších předpisů, zákona č. 235/2004 Sb., o dani z přidané hodnoty, ve znění pozdějších předpisů a musí mít náležitosti obchodní listiny dle § 435 občanského zákoníku. V případě, že daňový doklad výše uvedené náležitosti nebude splňovat nebo bude obsahovat nesprávné údaje, vrátí kupující daňový doklad do dne splatnosti kupní ceny prodávajícímu k opravení bez jeho proplacení. Lhůta splatnosti se v takovém případě dnem zpětného odeslání staví a poté počíná běžet znovu ode dne doručení opraveného či nově vyhotoveného daňového dokladu kupujícímu na kontaktní adresu uvedenou v záhlaví této smlouvy.
5. Prodávající prohlašuje, že na sebe přebírá nebezpečí změny okolností podle 1765 odst. 2 občanského zákoníku, § 1765 odst. 1 a § 1766 občanského zákoníku se tedy ve vztahu k prodávajícímu nepoužije.

### VI. Převod vlastnického práva a nebezpečí škody na věci

Nebezpečí škody na zboží a vlastnické právo k němu přechází na kupujícího dnem převzetí zboží, tj. dnem oboustranného podpisu protokolu bez vad.

### VII. Záruka za jakost a odpovědnost za vady

1. Prodávající poskytuje kupujícímu záruku za jakost na zboží v délce 36 měsíců, a to počínaje dnem oboustranného podpisu protokolu bez vad. Záruka se nevztahuje na běžné opotřebení náhradních dílů a spotřebního materiálu. Současně prodávající garantuje kupujícímu dostupnost náhradních dílů ke zboží u prodávajícího po dobu minimálně 10 let od téhož data.



2. Kupující je povinen uplatnit zjištěné vady zboží u prodávajícího nejpozději do 30ti dnů po jejich zjištění, nejpozději však poslední den trvání záruky. Kupující uplatní zjištěné vady písemně na adresu prodávajícího uvedenou v záhlaví této smlouvy, nebo emailem na adresu [REDAKCE]. Dnem nahlášení vady je den, kdy prodávající obdržel oznámení zjištěných vad.
3. Práva z vadného plnění si smluvní strany ujednaly odchylně od § 2106 a násl. občanského zákoníku.
  - a. Jestliže dodatečně vyjde najevo vada nebo vady může kupující zvolit jedno z následujících práv z vadného plnění:
    - i. právo na bezplatnou opravu zboží či dodání chybějícího zboží,
    - ii. právo na přiměřenou slevu z dohodnuté ceny zboží odpovídající povaze a rozsahu vady,
    - iii. právo odstoupit od smlouvy,a to vše nejpozději do 10 dnů ode dne oznámení vady.
  - b. Bude-li nutné v případě vyřízení uplatnění vad dopravit zboží zpět do sídla prodávajícího, zboží k opravě přebírá prodávající na kontaktní adrese kupujícího uvedené v záhlaví této smlouvy, nedohodnou-li se smluvní strany jinak. Smluvní strany sjednávají výslovně, že náklady na dopravu zboží od kupujícího k prodávajícímu a opraveného zboží zpět ke kupujícímu hradí prodávající.
  - c. Proávající nepožaduje předání do opravy v originálním obalu. §2110 občanského zákoníku se tedy nepoužije.
4. V případě uplatnění volby práva z vadného plnění znejícího na odstranění vad bezplatnou opravou zboží či dodáním chybějícího zboží se prodávající zavazuje
  - a. nastoupit k opravě vady/převzít zboží do opravy nejpozději do 3 dnů ode dne nahlášení vady.
  - b. vadu zboží odstranit ve lhůtě dohodnuté smluvními stranami písemně na jedné listině; v případě, že k této dohodě nedojde, nejpozději do 30 dnů ode dne volby práva z vad kupujícím.
5. Běh záruční doby bude pozastaven po dobu od uplatnění záruční vady do doby, kdy bude taková vada odstraněna a její odstranění písemně potvrzeno oběma smluvními stranami.
6. Uplatněním práv z odpovědnosti za vady není dotčeno právo na náhradu škody způsobené kupujícímu či třetí osobám vadami zboží.

#### VIII. Sankce

1. V případě prodlení kupujícího se zaplacením kupní ceny či její části oproti lhůtě splatnosti sjednané v čl. V. odst. 3 této smlouvy je kupující povinen zaplatit prodávajícímu zákonný úrok z prodlení z dlužné částky za každý započatý den prodlení.
2. V případě prodlení prodávajícího s dodáním zboží bez vad oproti lhůtě sjednané v čl. IV. odst. 1 této smlouvy je prodávající povinen zaplatit kupujícímu smluvní pokutu ve výši ve výši 0,5 % z celkové kupní ceny vč. DPH za každý započatý den prodlení.
3. Smluvní strany se dohodly, že v případě prodlení prodávajícího s nastoupením k opravě vady či s převzetím zboží do opravy po lhůtě ujednané v čl. VII. odst. 4 písm. a. této smlouvy je prodávající povinen zaplatit kupujícímu smluvní pokutu ve výši 100,-Kč za každý započatý den prodlení.
4. Smluvní strany se dohodly, že v případě prodlení prodávajícího s odstraněním vad po lhůtě ujednané v čl. VII. odst. 4 písm. b. této smlouvy, zaplatí prodávající kupujícímu smluvní pokutu ve výši 200,-Kč za každý započatý den prodlení.
5. Sjednáním smluvních pokut podle tohoto článku není dotčeno právo oprávněné smluvní strany na náhradu škody, a o i ve výši přesahující sjednanou smluvní pokutu. Ustanovení § 2050 se nepoužije.

#### IX. Ostatní ujednání

1. Smluvní strany se dohodly v souladu s ust. § 2001 občanského zákoníku, že oprávněná smluvní strana může odstoupit od smlouvy i v případě:
  - a) prodlení prodávajícího s dodáním zboží o více než 20 dní po termínu sjednaném v čl. IV odst. 1 této smlouvy;
  - b) nezaplacení kupní ceny kupujícím o více než 20 dnů po lhůtě splatnosti sjednané v čl. V odst. 3 této smlouvy;
  - c) že kupujícího prodávající ujistil o tom, že zboží má určité vlastnosti (zejména vlastnosti kupujícím vymíněné) nebo že nemá žádné vady, a toto ujištění se ukáže nepravdivým;
  - d) že proti prodávajícímu bude zahájeno insolvenční řízení nebo exekuční řízení; nebo
  - e) že prodávající vstoupí do likvidace.
2. Účinky odstoupení nastávají doručením oznámení o odstoupení druhé smluvní straně na adresu sídla uvedenou v záhlaví této smlouvy.



#### X. Závěrečná ujednání


1. Tato smlouva se v otázkách v ní výslovně neupravených řídí českým právním řádem, především občanským zákoníkem.
2. Tato smlouva nabývá účinnosti dnem jejího podpisu oprávněnými osobami obou smluvních stran.
3. Jakékoliv změny závazkového právního vztahu založeného touto smlouvou mohou být činěny toliko písemnými datovanými pořadově číslovanými dodatky podepsanými oprávněnými osobami obou smluvních stran.
4. Tato smlouva je vyhotovena ve třech vyhotoveních s platností originálu, přičemž kupující obdrží dvě vyhotovení a prodávající jedno vyhotovení.
5. Nedílnou přílohou této smlouvy je Příloha č. 1 – Technická specifikace

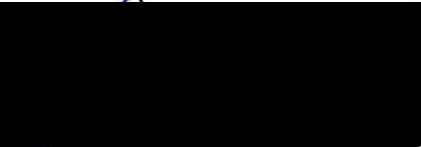
Za kupujícího:

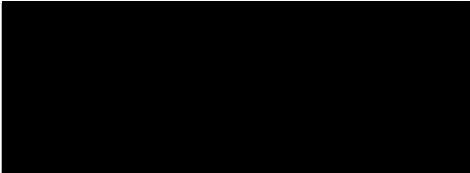
Za prodávajícího:


V Olomouci, dne 19. 07. 2016

V Praze, dne

  
prof. Mgr. Jaroslav Miller, M.A., Ph.D.,  
rektor Univerzity Palackého v Olomouci

  
Ing. Bernhard Moser  
jednatel společnosti

  
V Praze, dne

  
Ing. Peter Barath, Ph.D.  
jednatel společnosti



# DECLARATION OF CONFORMITY

We Metrohm Autolab B.V.

Utrecht  
The Netherlands

Certify that the product

AUTOLAB RDE

is in conformity with EC Directives 89/336/EEC and 73/23/EWG.

Standards used: EMC: EN 61326-1  
Safety: EN 61010

## Description of the instrument:

Rotating Disk Electrode (RDE) with a rotating liquid Hg contact, including a system for controlling rotational speed of a dedicated DC motor.

Utrecht,



J.J.M. Coenen, QC Manager

Metrohm Autolab B.V. at Utrecht will not accept any liability for damages caused directly or indirectly by connecting this instrument to devices, which do not meet relevant safety standards. The AUTOLAB RDE was developed as a laboratory research instrument. Metrohm Autolab B.V. cannot under any circumstance be held responsible for the results of the use of the RDE.

**Please read this manual carefully before using the RDE system.**

This manual describes the RDE system. The sections deal with appearance and use of the RDE and contain necessary information regarding operation and installation. Not following these instructions when using the RDE may cause

The next sections deal with appearance and use of the module and contain necessary information regarding operation and installation.

## SAFETY PRACTICES

### General

The following safety practices are intended to ensure safe operation of the equipment. Not following these instructions when using the RDE motor controller may cause unsafe operation.

Metrohm Autolab is not liable for any damage caused by not complying with the following instructions.

### Electrical Hazards

- There are no user-serviceable parts inside. Servicing should only be done by qualified personnel.
- Removal of panels exposes to potentially dangerous voltages. Always disconnect the controller from all power sources before removing protective panels.
- Replace blown fuses only with size and rating stipulated on or near the fuse panel holder and in the manual.
- Replace or repair faulty or frayed insulation on power cords and motor cable.
- Replace motor cable only with the original spare part.
- When replacing power cord, use only approved type and conform local regulations.
- Be sure power cords are plugged into the correct voltage source and always use a wall outlet with protective earth.
- Check all connected equipment for proper grounding. Do not move the motor controller with power cords connected.

### General Precautions

- Do not place the controller on an unstable surface.
- Do not expose the controller to damp or wet conditions.

**WARNING:** The RDE-2 mechanical unit contains a sealed mercury contact. In case of damage to the unit please handle with care. Do not throw the unit with ordinary waste.



## GENERAL SPECIFICATIONS

Power Supply (V)	RDE Motor controller
	100..240 V $\pm$ 10 % selectable in 4 ranges
	100: 90..110 V
	120: 108..132 V
	220: 198..242 V
	240: 216..264 V
Power line frequency	50-60 Hz
Power consumption	50 VA (max)
Fuse (A-slow-slow)	100 V – 630 mA
	120 V – 630 mA
	220 V – 315 mA
	240 V – 315 mA
Operating environment	0 °C to 40 °C ambient temperature without derating 80% relative humidity
Storage environment	-10 °C to 60 °C ambient temperature
Dimensions (W x H x D)	196mm x 77mm x 245mm (excl. connectors)
Weight	2.8 kg (controller only), 0.5 kg (rotator only)
Safety designed to	EN61010
EMC compliance	EN61326-1
Warm-up time	Not applicable
Motor speed range	100 ~ 10.000 Revolutions Per Minute (RPM)
Manual speed setting	100 ~ 10.000 RPM in 1 RPM steps
Remote speed setting	Speed set point: 0.1 ~ 10.0 V for 100 ~ 10.000 RPM respectively
Connection through insulated BNC connector	Core = HI-in, Shield = LO-in
	Differential input impedance: 1 M $\Omega$ $\pm$ 5 %
	Vin  max = 40 V
Settling time (Remote)	< 200 ms to within 2 % of F.S. step
	(non linear operation: motor current limited)
	< 40 ms to within 2% of 1000 RPM step
Acceleration/Deceleration	Approx. 4000 RPM/s run/stop slope (MANUAL CONTROL)
Pollution degree	2
Installation category	II

Table 1 – General specifications

## Table of Contents

1 – Description.....	1
2 – Installation of the motor controller.....	1
3 – Powering the motor controller.....	2
4 – Installation of the RDE rotating mechanical unit.....	2
4.1 – Mounting the electrode.....	2
4.2 – Connecting the RDE rotating mechanical unit to the motor controller.....	4
4.3 – Connecting the RDE to the Autolab.....	4
5 – Controlling the RDE.....	6
5.1 – Manual control mode.....	6
5.1.1 – Viewing and setting the speed the speed when the motor is off 7	
5.1.2 – Viewing and setting the speed the speed when the motor is running.....	7
5.2 – Remote control mode (software controlled operation).....	7
5.2.1 – Controlling the RDE with the Autolab.....	8
5.2.2 – Software control in GPES/FRA.....	8
5.2.3 – Software control in NOVA.....	10
6 – Cleaning and inspection.....	11
7 – Changing and polishing the electrode tip.....	12
8 – RDE storage.....	12
9 – Diagnostics.....	13
10 – Limited warranty.....	14

## 1 – Description

The AUTOLAB RDE (Rotating Disc Electrode) consists of the rotating mechanical unit (RDE-2) and the motor control unit (MCUR) shown below in figure 1.

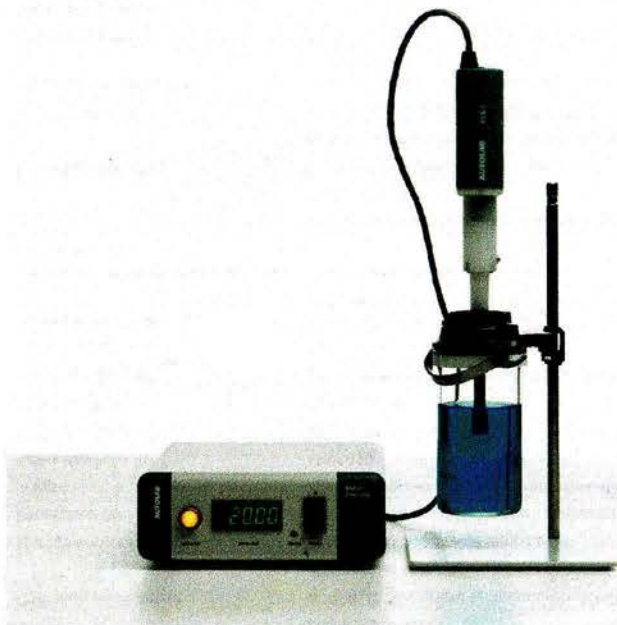


Figure 1 – The Autolab RDE motor controller (MCUR, left) and the rotating mechanical unit (RDE-2) mounted on the electrochemical cell (right)

## 2 – Installation of the motor controller

Make sure that the motor controller is correctly configured for the applicable mains voltage prior to applying power to the unit. The line fuses and mains input range selector are listed in the specifications (see Table 1).

The power line voltage selector is factory set to the mains voltage of the country of interest, along with the appropriate fuses, by default, before shipping.

## 3 – Powering the motor controller

The mains power is applied to the unit by operating the mains switch on the rear panel, labelled: <POWER>. When the unit is powered, the numerical display on the front panel will be illuminated. The <SPEED> display on the front panel should read  $0000 \pm 4$  RPM.

**Note:** the front panel display shows the real time rotation rate of the rotator. If the latter is not connected to the motor controller, the rotation rate will be 0 RPM.

## 4 – Installation of the RDE rotating mechanical unit

After unpacking, inspect the unit to make sure that there is no damage. The RDE contains a sealed rotating mercury contact. In case any damage is observed, contact your distributor or Metrohm Autolab immediately.

### 4.1 – Mounting the electrode

Table 2 lists the electrode tips that can be used with the AUTOLAB RDE.

Item code	Material and size
6.1204.300	Glassy carbon, 3 mm
6.1204.010	Platinum, 3 mm
6.1204.020	Gold, 3 mm
6.1204.030	Silver, 3 mm
RDE.GC50	Glassy carbon, 5 mm
RDE.Pt50	Platinum, 5 mm
RDE.Au50	Gold, 5 mm
RDE.Ag50	Silver, 5 mm
RDE.Blank	Empty tip, 5 mm

Table 2 – Overview of the RDE tips

Figure 2 shows the 5 millimeter tips from left to right: RDE.Blank, RDE.Ag50, RDE.Au50, RDE.Pt50, RDE.GC50.

**Note:** the RDE.Blank tip is an empty 5 mm diameter tip in which any 5 mm sample can be fitted (tolerance:  $\pm 0.02$  mm).



Figure 2 – Overview of the 5 mm tips compatible with the Autolab RDE

To mount the electrode tip on the RDE shaft, press the shaft block button shown in Figure 3. This should lock the working electrode shaft. If the button cannot be engaged, rotate the shaft by hand, while pressing the locking button until it locks around the shaft. While pressing the button, mount the electrode tip on the shaft and turn the tip until it is firmly in place. Once the electrode tip is attached, release the blocking button. Turn the working electrode shaft gently with your fingers. The shaft should turn freely. If it does not turn freely make sure that the shaft blocking button is completely released.



Figure 3 – Overview of the RDE

**Warning:** Running the RDE with the shaft blocking button not completely released or with the working electrode shaft blocked can result in damage to the RDE motor. A force feedback mechanism prevents locking of the shaft during the rotation of the RDE if the locking button is pressed accidentally.

#### 4.2 – Connecting the RDE rotating mechanical unit to the motor controller

Connect RDE-2 rotating mechanical unit to the controller unit via the circular multi-pole connector and mating chassis connector, labelled <MOTOR>, located on the rear panel of the controller shown in Figure 4. Connect also the BNC (2 m) cable to the <REMOTE INPUT> and DAC164 on the PGSTAT or the  $V_{out}$  of the  $\mu$ Autolab.



Figure 4 – Motor controller (back plane)

#### 4.3 – Connecting the RDE to the Autolab

Connect the red working electrode (WE) banana plug and sense (S) from the AUTOLAB to the red receptor of the Y cable provided with the RDE, shown in Figure 5.

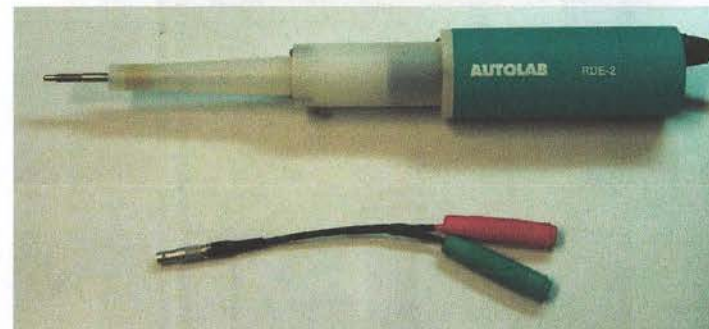


Figure 5 – The RDE and the Y connector used to connect the WE/S and Ground cables from the Autolab

Connect the green ground cable from the AUTOLAB to the green receptor of the Y connector in order to shield the metallic housing of the rotating mechanical noise. Connect the Y cable to the top of the RDE-2 mechanical rotating unit (see Figure 6).

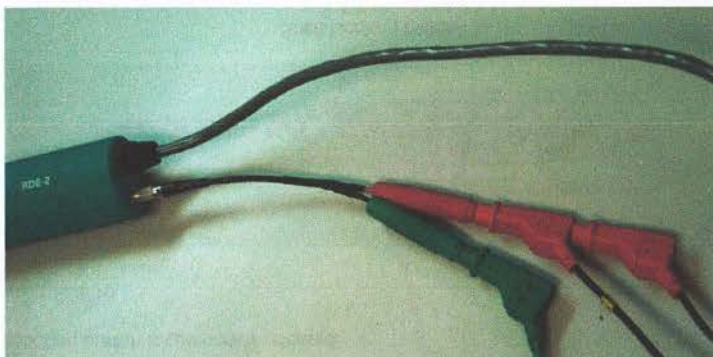


Figure 6 – The Y cable connected to the top of the RDE-2 mechanical rotating unit

Place the RDE in your cell. Take care not to submerge the entire electrode in solution! Figure 7 shows proper positioning of the tip in the cell.

**Note:** the RDE rotating mechanical unit must be placed vertically. It is recommended to allow for enough room around and below the tip to prevent interference to the hydrodynamic flow. It is recommended to use a large cell volume (cell 6.1415.340 or similar).



Figure 7 – Correct position of the RDE in the cell

## 5 – Controlling the RDE

The motor controller operates in 2 modes: Manual and Remote.

### 5.1 – Manual control mode

To run the unit in Manual Mode, the <CONTROL MODE> switch on the rear panel should be in outermost <MANUAL> position (no LED glowing). If the <Remote> led on the front panel is switched off, then the motor speed can be set on the front panel using the <UP/DOWN> button.

The motor can start or stop by toggling the <RUN/STOP> switch on the front panel. Pressing the switch when the motor is not running will cause it to accelerate to the set point. Pressing the switch when it is running will cause the motor to decelerate back to 100 RPM. When the motor is running then the front panel always displays the actual speed of the motor. The manual speed set point

can be altered either when the motor is running or when the motor is stopped. Please note that the manual speed setpoint is volatile, so a previously entered setpoint before the unit was switched off the mains cannot be recalled.

### 5.1.1 – Viewing and setting the speed the speed when the motor is off

Immediately after power up the initial internal manual speed setpoint of the controller is set to 100 RPM for the RDE configuration and the motor is switched off <STOP>.

When the motor is not running, the speed set point can be viewed on the front panel display by pressing and releasing the <MANUAL> <UP> or <DOWN> front panel switch. The display will show the speed set point for approximately 3 seconds.

To change the speed set point continue holding the <UP> or <DOWN> switch. The speed setpoint will change in steps of 1 RPM. If you continue holding the <UP> or <DOWN> switch then every 4 s the step size will increase by a factor of 10 with a maximum step size of 1000 rpm. Once the new speed set point has been entered, the motor can be set to run by pressing the <RUN/STOP> switch. The motor will accelerate to the desired set point.

### 5.1.2 – Viewing and setting the speed the speed when the motor is running

When the motor is running, the actual rotation speed is displayed on the front panel. To increase or decrease the speed, press the front switch labelled <MANUAL> in either the <UP> or <DOWN> position. The speed will change in steps of 1 RPM. If you continue holding the <UP> or <DOWN> switch then every 4 s the step size will increase by a factor of 10 with a maximum step size of 1000 rpm.

## 5.2 – Remote control mode (software controlled operation)

The unit can be controlled remotely by providing a remote speed setpoint to the motor controller. To enable the unit to be controlled through the remote input, the switch on the rear panel, labelled <CONTROL MODE> should be set to <REMOTE> (in the <REMOTE> state, the <CONTROL MODE> switch on the rear panel and the <REMOTE> indicator light on the front panel are both illuminated).

The remote speed setpoint can be applied through the insulated BNC connector on the rear panel, labelled <REMOTE INPUT>. Core = HI-in, Shield = LO-in. The speed of the motor can be set by applying a voltage of +0.1 V (for 100 RPM) to +10.0 V (for 10.000 RPM) to this input.

**Note:** applying -2 V on the remote input sets the rotation rate of the RDE to 0 RPM. Please note that it is not possible to set the rotation rate to values between 100 and 0 RPM.

**Warning:** To exclude any deviations in remote speed set points due to the load impedance of the controller's remote input please respect the controller's input impedance of  $1M\Omega \pm 5\%$ .

### 5.2.1 – Controlling the RDE with the Autolab

Connect the DAC164 channel 1 or 2 in the front of the AUTOLAB (or the  $V_{out}$  of the  $\mu$ Autolab) to the BNC connector on the rear panel of the motor controller, labelled <REMOTE INPUT>.

### 5.2.2 – Software control in GPES/FRA

Start Autolab hardware configuration. In the additional hardware section (upper right section), check the RDE connected to DAC option (see Figure 8).

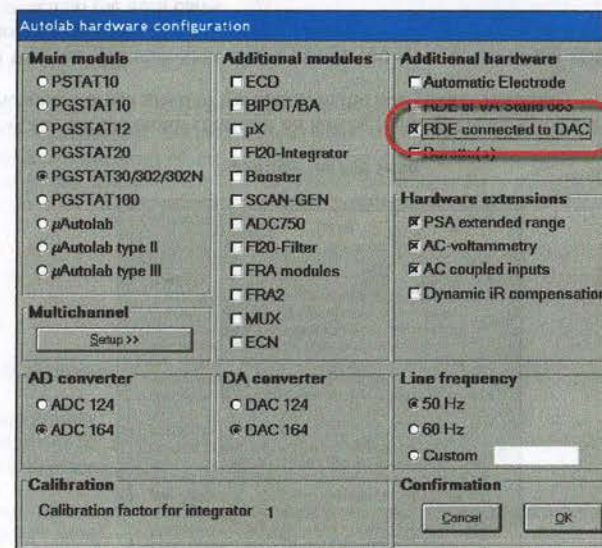


Figure 8 – Select the RDE connected to DAC

Start GPES or FRA software. From the Utilities Menu select RDE Control. The RDE control window will be displayed (see Figure 9).

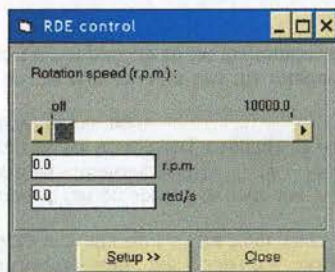


Figure 9 – The RDE control window

The RDE control window can be used to control the rotation rate of the rotating mechanical unit. This can be done using the slider (from off to X RPM, where X is the maximum rotation rate defined in the RDE control Setup) or by typing a rotation rate in RPM or in Rad/s in the respective boxes in the RDE control window.

Click on the **Setup>>** button. The RDE Setup window will be displayed (see Figure 10). In the RPM per Volt box: Enter 1000 rpm/V in the Maximum rotation speed box: Enter X, where X is the maximum rotation rate in RPM (default: 10000 RPM). In the DAC Channel: Enter the channel that you have selected (for details on which channel to use consult the AUTOLAB manual).

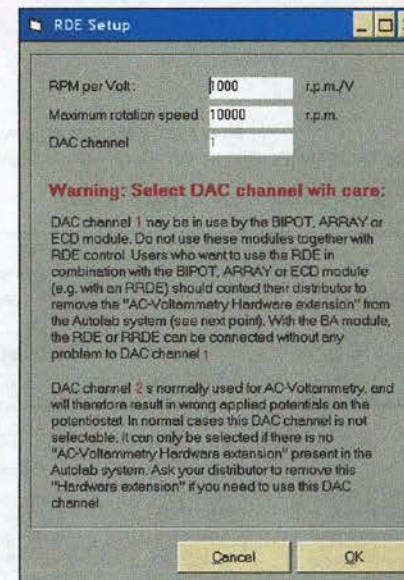


Figure 10 – The RDE Setup

Click **<OK>**. Set the motor controller on Run by toggling the Run/Stop switch. You can now control the speed of the RDE from the RDE control window.

Note that the minimum RPM of the RDE is 100 rpm i.e. off in the RDE control window corresponds to 100 rpm. To switch the RDE completely please press the stop switch on the front panel.

**NOTE:** It is possible to use the RDE together with either a BIPOT or an ECD but not with both at the same time. Refer to the GPES user manual for more information.

### 5.2.3 – Software control in NOVA

Start the NOVA software. The rotation rate of the Autolab RDE can be controlled during an experiment using the following command, located in the *Measurement - general* group of commands<sup>1</sup> (see Figure 11):

<sup>1</sup> Refer to the NOVA User Manual for more information (Chapter 2).

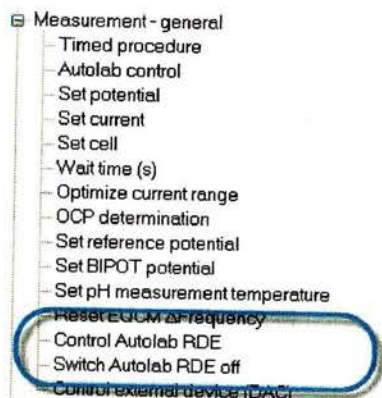


Figure 11 – The control Autolab RDE and Switch Autolab RDE off commands can be found in the Measurement – general group of commands

- Control Autolab RDE: this command can be used to set the rotation rate of the Autolab RDE to any value between 100 and 10000 RPM. The DAC channel used to control rate is specified<sup>2</sup>.
- Switch Autolab RDE off: this command switches sets the rotation rate to 0 RPM (the DAC voltage is set to -2 V).

These two commands can be used in combination with any other NOVA commands.

**NOTE:** It is possible to use the RDE together with either a BIPOT or an ECD but not with both at the same time.

NOVA includes a ready-to-use Hydrodynamic linear sweep voltammetry procedure in the Autolab group of procedures. This can be used as a template for NOVA experiments during which remote control of the Autolab RDE is required. Refer to the NOVA Getting Started and the NOVA User Manual for more information about the control of the RDE in NOVA.

## 6 – Cleaning and inspection

It is recommended to clean the instrument on a regular basis. Use a damp cloth, with a mild detergent. Never use excessive amounts of water as it may damage the instrument. As a precaution always disconnect the unit from the mains before cleaning.

<sup>2</sup> Note that channels 1 and 2 on the front panel are labeled 3 and 4 in the software.

Always perform an inspection of the instrument and all its connecting cables before use. If you find any cable with damaged insulation or other irregularities, stop using the instrument until it has been repaired. Damaged equipment or damaged cables may be hazardous!

## 7 – Changing and polishing the electrode tip

It is recommended first to remove the electrode tip from the rotating mechanical unit prior to cleaning and polishing the electrode tips used in your chemical experiment. Please always follow the manufacturer's suggestions for polishing your particular electrode.

To remove the electrode tip from the rotating mechanical unit – first turn off the rotator. Always remember to press the <RUN/STOP> button on the motor controller unit and be sure the LED is not illuminated. <STOP> the rotation completely otherwise damage may result to the shaft blocking button and maybe even the Hg contact itself.

Second, remove the rotator from the electrochemical cell being sure to rinse off all solution material/salts. Dry both the electrode and the axis carefully with a soft lab tissue. Block the shaft of the rotating mechanical unit by pressing the blocking button to lock the RDE shaft and very gently, by hand, untwist the RDE electrode! Exert no force beyond that of your own fingers.

**WARNING:** If the electrode cannot be removed by hand using the axis locking button, the unit must be returned to Metrohm Autolab for repair! Using excessive force on the axis may break the Hg contact. If the Hg contact leaks you will have trouble with future measurements.

## 8 – RDE storage

In experimental conditions take care not to expose the axis to a corrosive environment for long periods of time. Between samples always rinse the rotating tip and dry thoroughly before continuing analyses.

Do not store the RDE upside down. Do not store the RDE with an electrode attached. Always rinse the RDE electrodes and rotation axis with demineralised water, store dry and separately before leaving for prolonged periods.

To avoid damage to the unit please handle with care.

**WARNING:** The RDE rotating mechanical unit contains a sealed mercury contact. Do not throw the unit with ordinary waste. This mercury seal may break if the unit is dropped or used with excessive force. Breaking the mercury seal will result in irreparable damage and the unit will need to be replaced.

Do not for any reason attempt to open the unit. There are no user serviceable parts. Failure to conform to user specifications described above may result in the void of any warranty claims.

## 9 – Diagnostics

**Problem:** The controller does not seem to power up, after toggling the power switch (front speed display does not show any readings).

Cause The controller is not powered  
Solution Check mains connection  
Check fuses

**Problem:** The <RUN/STOP> switch illumination keeps blinking and the motor cannot be set to <RUN>, although the controller seems to power up normally and the set point can be set using the front panel controls.

Cause The motor assembly is not or not properly connected to the controller  
Solution Check the motor connection cable to be sure the RDE rotator is attached

**Problem:** The speed display does not show motor speeds under ~100 RPM, although a set point under 100 RPM is applied to the remote input.

Cause To meet the controller's accuracy specification, motor speeds fewer than 100 RPM are not allowed. Therefore the remote set point is internally limited to ~100 RPM on the low end of the speed range  
Solution Do not attempt to set the speeds to values under 100 RPM

**Problem:** The motor cannot be operated at the maximum speed of  $10.000 \pm 4$  RPM, while in <MANUAL> control mode.

Cause 1 The mains voltage probably does not meet the lower limit specification (according to the line setting)  
Solution Check line setting (see Installation guide)

Cause 2 The motor assembly is blocked or obstructed in any way (under normal operating conditions the motor requires to run freely, without any additional mechanical loads, except for some inertia of the RDE electrode tip and some work due to viscous friction of the air or electrolyte respectively)  
Solution Make sure the motor is able to run freely by ensuring that the motor block pin is released

**Problem:** The rotation speed cannot be set to zero in "remote mode" with the software (GPES/FRA).

Solution Upgrade software to release 4.9.6 (or higher)

## 10 – Limited warranty

The Autolab RDE rotating mechanical unit as well as the Motor controller do not contain any user serviceable parts. Any attempt to open or disassemble the rotator and/or the motor controller will void any warranty. Please contact your Autolab distributor or Metrohm Autolab if the rotator or the motor controller.

The Autolab RDE rotating mechanical unit is intended to be used with Metrohm Autolab certified electrode tips **only** (see Table 2). Using uncertified tips will immediately void any warranty. Please contact Metrohm Autolab for custom electrode tips requests [REDACTED]

