

**SMLOUVA O POSKYTNUTÍ SLUŽEB****Kalibrace včetně metrologického ověření, zkoušky přesnosti měření a opravy alkoholtesterů Dräger**

č. j. KRPP-178104-14/ČJ-2022-0300VZ

uzavřená dle ust. § 1746 odst. 2 zákona č. 89/2012 Sb., občanský zákoník (dále jen „smlouva“)  
mezi smluvními stranami uvedenými v článku I.**Článek I.  
Smluvní strany**

**Název:** Česká republika – Krajské ředitelství policie Plzeňského kraje  
**Sídlo:** Nádražní 2, Východní předměstí, Plzeň 3, 306 28 Plzeň  
**Zastoupená:** plk. Ing. Mgr. Jaroslavem Vildem, ředitelem krajského ředitelství  
**IČO:** 75151529  
**DIČ:** CZ75151529  
**Bankovní spojení:** Česká národní banka  
**Číslo účtu:** 8246881/0710  
**Kontaktní osoba:** referent majetkové správy, oddělení provozu a údržby majetku Krajského ředitelství policie Plzeňského kraje  
**Kontaktní adresa:** Krajské ředitelství policie Plzeňského kraje, Nádražní 2, 306 28 Plzeň  
**E-mail, telefon:**  
**IDS:** 5ixai69

dále jen „objednatel“

**a**

**Společnost:** Dräger Safety s.r.o.  
**Sídlo:** Obchodní 124, 251 01 Čestlice  
**Zastoupená:** jednatelem společnosti  
**IČO:** 26700778  
**DIČ:** CZ26700778  
**Bankovní spojení:**  
**Číslo účtu:**  
**E-mail, telefon:**

(ve věcech výběrového řízení)

**IDS:** 49nzw

Zapsaná v obchodním rejstříku vedeném Městským soudem v Praze, v oddílu C, č. vložky 88292

dále jen „poskytovatel“

**Článek II.  
Předmět plnění**

1. Předmětem plnění je závazek poskytovatele k provedení služeb, kterými jsou kontrola, kalibrace a metrologické ověření alkohol testerů Dräger (dále jen „přístroje“) pro Krajské ředitelství policie Plzeňského kraje v počtu 340 kusů, za těchto podmínek:

- a) kalibrace a metrologické ověření přístrojů bude prováděna v intervalu dle návodu výrobce k použití, tj. kalibrace nebo zkouška přesnosti měření 2x ročně a metrologické ověření u Českého metrologického institutu 1x ročně,
  - b) kalibrace a metrologické ověření budou prováděny na základě dílčích písemných objednávek objednatele, a to do 5 pracovních dnů od předání přístrojů; přístroje budou předávány dle počtu kusů buď osobně, nebo prostřednictvím České pošty,
  - c) poskytovatel vždy vydá objednateli písemný doklad, který musí obsahovat minimálně: počet kontrolovaných kusů včetně výrobních čísel a seznam veškerých provedených úkonů.
2. Předmětem plnění je dále provádění oprav přístrojů za těchto podmínek:
- a) opravy budou prováděny za účelem odstranění závad zjištěných objednavatelem či zjištěných poskytovatelem při kontrolách přístrojů,
  - b) opravy závad zjištěných poskytovatelem, které musí být provedeny z hlediska funkčnosti přístrojů, musí být objednavatelem předem odsouhlaseny, a to minimálně telefonicky nebo e-mailem; opravy závad zjištěných objednavatelem budou provedeny na základě dílčích písemných objednávek,
  - c) poskytovatel se zavazuje použít při opravách pouze originální náhradní díly, schválené výrobcem přístrojů, na které bude poskytovat záruku dle jejich výrobce.
  - d) poskytovatel vždy vydá objednateli písemný doklad, který musí obsahovat minimálně:
    - seznam provedených oprav
    - výrobní čísla přístrojů
    - seznam vyměněných náhradních dílů
    - cenu za práci
  - e) opravy nejsou součástí nabídky a nejsou zahrnuty do ceny uvedené v článku IV. této smlouvy, neboť budou vždy řešeny jednotlivě dle vzniklé situace a potřeb objednatele.

### Článek III.

#### **Způsob, termín a místo poskytování služeb**

1. Předmět plnění bude realizován od data účinnosti smlouvy do 31. 12. 2023 na základě dílčích objednávek v souladu s potřebami objednatele (v souladu s odst. 4. a 5. tohoto článku).
2. Poskytovatel bude provádět služby v místě svého sídla (provozovny) na adrese:  
Obchodní 124, 251 01 Čestlice.
3. Přepravu přístrojů do místa plnění a jejich vyzvednutí po provedení úkonů a přepravu z místa plnění zajistí objednatel vlastními prostředky. V případě, že se tak smluvní strany dohodnou, je možné realizovat vrácení servisovaných přístrojů poštou nebo přepravní službou.
4. Poskytovatel provede úkony na přístrojích na základě dílčích objednávek a objednateli vrátí plně funkční přístroje, po kalibraci včetně metrologického ověření, do 20 pracovních dnů od data převzetí objednávky v případě, že na zařízení nebude provedena žádná oprava. Po zkoušce přesnosti měření vrátí plně funkční přístroje do 10 pracovních dnů v případě, že na zařízení nebude provedena žádná oprava.
5. Pokud bude nutno provést opravu, bude provedena do 20 pracovních dnů po převzetí nebo potvrzení (objednání) opravy vadného zboží. Přístroje budou objednateli vráceny v tomto termínu plně funkční pro jejich provoz.
6. Metrologické ověření přístrojů bude prováděno dle termínů platnosti ověřovacích listů, kalibrace a zkoušky přesnosti měření dle termínů platnosti příslušných protokolů. Poskytovatel zajistí provádění veškerých úkonů na přístrojích v souladu s příslušnými platnými normami, což bude dokladovat příslušnými dokumenty, které předá objednateli současně s přístroji při jejich

vrácení, tzn. kalibraci **Kalibračním protokolem**, zkoušku přesnosti měření **Protokolem o zkoušce** a metrologické ověření **Ověřovacím listem**.

Článek IV.  
**Cena předmětu plnění**

1. Jednotková cena za kalibraci, zkoušku přesnosti měření a metrologické ověření je závislá na počtu kusů přístrojů předaných objednatelem poskytovateli najednou. Jednotková cena za opravu je dána hodinovou sazbou.
2. Jednotková cena za 1 kalibraci nebo 1 zkoušku přesnosti měření a jednotková cena za 1 metrologické ověření AT 7510:

a) **Kalibrace/zkouška přesnosti měření**

Cena za 1 ks bez DPH při předání 1ks až 4 ks	900,00 Kč
DPH 21% za 1 ks	189,00 Kč
Cena za 1 ks včetně DPH při předání 1 ks až 4 ks	1 089,00 Kč
Cena za 1 kus bez DPH při předání 5 ks a více	700,00 Kč
DPH 21% za 1 ks	147,00 Kč
Cena za 1 ks včetně DPH při předání 5 ks a více	847,00 Kč

b) **Metrologické ověření**

Cena za 1 ks bez DPH při předání 1ks až 3 ks	3 580,00 Kč
DPH 21% za 1 ks	751,80 Kč
Cena za 1 ks včetně DPH při předání 1 ks až 3 ks	4 331,00 Kč
Cena za 1 kus bez DPH při předání 4 ks a více	2 850,00 Kč
DPH 21% za 1 ks	598,50 Kč
Cena za 1 ks včetně DPH při předání 4 ks a více	3 448,50 Kč


3. **Oprava**

Cena za 1 hodinu bez DPH	1 200,00 Kč
DPH 21%	252,00 Kč
Cena za 1 hodinu včetně DPH	1 452,00 Kč

4. Celková cena předmětu plnění dle čl. II. této smlouvy nepřesáhne částku 1 829 200,- Kč bez DPH a 2 213 332,- Kč včetně DPH. Tato cena je nejvýše přípustná.
5. Náhradní díly budou použity dle nefunkčnosti odhalené při metrologickém ověření a kalibraci a budou účtovány dle platných ceníků poskytovatele - Příloha č. 1 - Cenová tabulka náhradních dílů.
6. Cena za služby je stanovena dohodou Smluvních stran a je nejvýše přípustná.
7. Jakákoliv záloha se nepřipouští.
8. Fakturovaná cena je závislá na počtu kusů předaných najednou na kalibraci/zkoušku přesnosti a na zajištění metrologického ověření.
9. Rozsah úkonů požadovaných objednatelem bude specifikován v každé dílčí objednávce. Každá objednávka bude obsahovat výrobní čísla předávaných přístrojů se specifikací požadavku ke každému zvlášť. Potvrzená objednávka bude sloužit jako doklad o předání přístrojů zhotoviteli. Obsah objednávky musí být v souladu s fakturací.
10. Zvýšení sjednané ceny je možné pouze na základě zvýšení oprávněných nákladů

poskytovatele způsobených změnou příslušných právních norem, kterými je poskytovatel povinen se v souvislosti se svou revizní činností řídit. Tuto změnu poskytovatel objednateli oznámí, a to formou písemného návrhu dodatku k této smlouvě a objednatel je povinen se k tomuto návrhu ve lhůtě jednoho měsíce vyjádřit.

#### Článek V. Fakturace

1. Právo fakturovat vzniká poskytovateli na základě potvrzené faktury při převzetí přístrojů odpovědnou osobou objednatele. Přílohou každého vyhotovení faktury bude kopie servisního protokolu.
2. Faktura (daňový doklad) vystavená poskytovatelem musí obsahovat náležitosti stanovené právními předpisy, evidenční číslo smlouvy. Ceny jsou stanoveny bez DPH. K této ceně bude fakturována sazba DPH stanovená zákonem.
3. Ceny na faktuře (daňovém dokladu) budou uvedeny v členění dle jednotlivých druhů úkonů (kalibrace/zkouška přesnosti, metrologické ověření, oprava-údržba/hodina, materiál - náhradní díly).
4. Smluvní strany se dohodly na lhůtě splatnosti faktury v délce dvacetjedna (21) kalendářních dnů. Faktury musí být objednateli doručeny nejpozději třetí den po jejich vyhotovení. Na faktuře bude uveden jako objednavatel Česká republika – Krajské ředitelství policie Plzeňského kraje, Nádražní 2, 306 28 Plzeň. Faktura může být objednateli dále zaslána elektronicky prostřednictvím jeho datové schránky 5ixai69 nebo prostřednictvím e-podatelný:  a současně v kopii zaslána na vědomí na emailovou adresu:
5. Cena za poskytnuté služby se považuje za uhrazenou okamžikem odepsání fakturované ceny za poskytnuté služby z bankovního účtu objednatele. V případě pochybností se má za to, že dnem doručení se rozumí třetí den ode dne odeslání faktury.
6. Objednatel není v prodlení s placením fakturovaných částek, jestliže vrátí fakturu poskytovateli do 5 dnů od jejího doručení proto, že faktura obsahuje nesprávné údaje nebo byla vystavena v rozporu s touto smlouvou. Konkrétní důvody je objednatel povinen uvést zároveň s vrácením faktury. Objednatel se vrácením faktury z důvodů uvedených v tomto bodě nedostává do prodlení s její platností.
7. Objednatel není v prodlení, jestliže uhradí fakturu do 21 dní po jejím obdržení, i když je to po termínu, který je na faktuře uveden jako den splatnosti.

#### Článek VI. Odpovědnost poskytovatele, záruční podmínky

1. Poskytovatel odpovídá za odborné provedení sjednaných úkonů.
2. Za vady dodaných náhradních dílů, dílů dodaných výměnným způsobem nebo provedených oprav, **ručí poskytovatel po dobu 12 měsíců ode dne provedení úkonu.**
3. **Záruka pro kalibraci a zkoušku přesnosti je 6 měsíců, záruka pro metrologické ověření je 12 měsíců.** Záruka sestává z bezplatné dodávky, bezplatné opravy nebo bezplatné dodávky náhradních dílů včetně metrologického ověření.
4. Záruční podmínky nejsou splněny v případě vandalismu, neoprávněného zásahu třetí osoby a vyšší moci.
5. Poskytovatel neručí za vady ani škody způsobené úmyslně nebo hrubou nedbalostí či v důsledku nedodržení podmínek pro provoz přístrojů nebo zařízení.
6. Případné vady přístrojů je objednatel povinen bez zbytečného odkladu telefonicky a následně písemně reklamovat u poskytovatele. Ten je povinen závady oznámené v záruční lhůtě na své náklady odstranit.

7. Objednatel nepožaduje v průběhu reklamačního řízení náhradní plnění.

#### Článek VII.

##### **Smluvní sankce, odstoupení od smlouvy**

1. Objednatel je oprávněn účtovat poskytovateli smluvní pokutu ve výši 0,05% z ceny dílčí objednávky za každý den prodlení při nesplnění dodací lhůty dle článku III. odst. 4. smlouvy.
2. Poskytovatel má právo účtovat objednateli úrok z prodlení za každý den prodlení ve výši 0,05% z fakturované částky za každý den prodlení objednatele s placením faktury.
3. Povinnost zaplatit smluvní pokutu či úrok z prodlení je 30 dnů od obdržení výzvy jedné smluvní strany druhé smluvní straně k jejímu zaplacení.
4. Povinnost zaplatit úrok z prodlení se řídí ustanoveními občanského zákoníku.
5. Zaplacením smluvní pokuty a úroku z prodlení není dotčen nárok smluvních stran na náhradu škody nebo odškodnění v plném rozsahu, ani povinnost poskytovatele dále řádně poskytovat plnění dle této smlouvy.
6. Za podstatné porušení této smlouvy poskytovatelem, které zakládá právo objednatele na odstoupení od této smlouvy, se považuje zejména:
  - a) prodlení poskytovatele s řádným poskytováním služeb ve sjednané kvalitě o více než třicet (30) kalendářních dnů;
  - b) postup poskytovatele při poskytování služeb v rozporu s oprávněnými pokyny objednatele.
7. Objednatel je dále oprávněn od této smlouvy odstoupit v případě, že
  - a) vůči majetku poskytovatele probíhá insolvenční řízení, v němž bylo vydáno rozhodnutí o úpadku, pokud to právní předpisy umožňují;
  - b) insolvenční návrh na poskytovatele byl zamítnut proto, že majetek poskytovatele nepostačuje k úhradě nákladů insolvenčního řízení;
  - c) poskytovatel vstoupí do likvidace.
8. Poskytovatel je oprávněn od této smlouvy odstoupit v případě, že objednatel bude v prodlení s úhradou svých peněžitých závazků vyplývajících z této smlouvy po dobu delší než třicet (30) kalendářních dní.
9. Objednatel je oprávněn vypovědět tuto smlouvu kdykoliv s třicetidenní (30) výpovědní lhůtou, která počíná běžet prvním dnem následujícím po doručení výpovědi. V takovém případě je poskytovatel povinen učinit již jen takové úkony, bez nichž by mohly být zájmy objednatele vážně ohroženy.
10. Účinky každého odstoupení od smlouvy nastávají okamžikem doručení písemného projevu vůle odstoupit od této smlouvy druhé smluvní straně. Odstoupení od smlouvy se nedotýká zejména nároku na náhradu škody a smluvní pokuty.

#### Článek VIII.

##### **Ostatní ujednání**

1. Smluvní strany jsou povinny bez zbytečného odkladu oznámit druhé smluvní straně změnu údajů v záhlaví smlouvy.
2. Poskytovatel je povinen dokumenty související s poskytováním služeb dle této smlouvy uchovávat nejméně po dobu deseti (10) let od konce účetního období, ve kterém došlo k zaplacení poslední části ceny poskytnutých služeb popř. k poslednímu zdanitelnému plnění dle této smlouvy, a to zejména pro účely kontroly oprávněnými kontrolními orgány.
3. Poskytovatel je podle ustanovení § 2 písm. e) zákona č. 320/2001 Sb., o finanční kontrole ve



veřejné správě a o změně některých zákonů (zákon o finanční kontrole), povinen spolupůsobit při výkonu finanční kontroly.

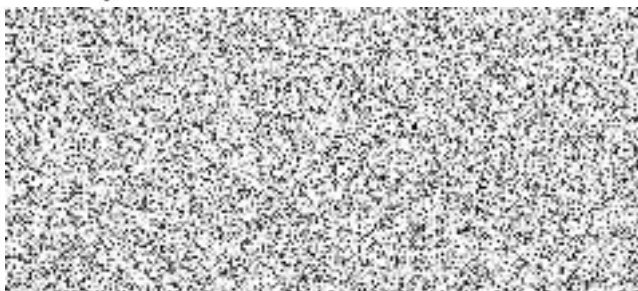
4. Poskytovatel je povinen upozornit objednatele písemně na existující či hrozící střet zájmů bezodkladně poté, co střet zájmů vznikne nebo vyjde najevo, pokud poskytovatel i při vynaložení veškeré odborné péče nemohl střet zájmů zjistit před uzavřením této smlouvy.

#### Článek IX.

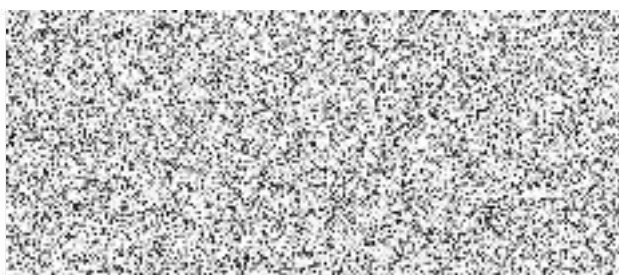
#### Závěrečná ustanovení

1. Kontaktní osoby smluvních stran uvedené v článku I. této smlouvy jsou oprávněny k poskytování součinnosti dle této smlouvy.
2. Tato smlouva nabývá platnosti dnem podpisu oběma smluvními stranami a účinnosti dnem uveřejnění v registru smluv v souladu se zákonem č. 340/2015 Sb., o registru smluv. Pokud smlouva nebude uveřejněna v registru smluv do tří (3) měsíců ode dne, kdy byla uzavřena, je zrušena od jejího počátku.
3. Smlouva se uzavírá na dobu určitou, a to od data účinnosti smlouvy **do 31. prosince 2023.**
4. Práva a povinnosti smluvních stran, které nejsou přímo upraveny touto smlouvou, se řídí příslušnými ustanoveními zákona č. 89/2012 Sb., občanského zákoníku a předpisů souvisejících.
5. Smluvní strany se zavazují, že veškeré spory vzniklé v souvislosti s realizací smlouvy budou řešeny smírnou cestou - dohodou. Nedojde-li k dohodě, budou spory řešeny před příslušnými obecnými soudy, nikoli rozhodcem.
6. Veškerá komunikace mezi smluvními stranami bude probíhat prostřednictvím osob oprávněných jednat jménem smluvních stran, kontaktních osob, popř. jimi pověřených pracovníků.
7. Smlouva strany zavazuje. Lze ji změnit jen se souhlasem obou smluvních stran, pouze na základě odsouhlasených písemných dodatků.
8. Tato smlouva je vyhotovena v elektronické podobě (6 stran smlouvy a 1 list přílohy) a za její podpis je považován uznávaný elektronický podpis, tj. podpis v elektronické podobě, který je jednoznačně spojen s podepisující osobou a slouží k jednoznačnému ověření identity podepsané osoby.
9. Každá ze smluvních stran prohlašuje, že tuto smlouvu uzavírá svobodně a vážně, že považuje obsah této smlouvy za určitý a srozumitelný a že jsou jí známy veškeré skutečnosti, jež jsou pro uzavření této smlouvy rozhodující, na důkaz čehož připojují smluvní strany k této smlouvě své podpisy.
10. Seznam příloh:  
Příloha č. 1 - Cenová tabulka náhradních dílů

Za objednatele:



Za poskytovatele:



### Cenová tabulka náhradních dílů

Poř. č.	Popis náhradních dílů	Objednací číslo	Nabídková cena v Kč za kus bez DPH	21 % DPH v Kč	Nabídková cena v Kč celkem včetně DPH
1	Li-ionen Pack (A7510)	8319628	3 354,00	704,54	4 058,34
2	nabíjecí zdroj NiMH se vstupem 12 V	8320252	1 426,00	299,46	1 725,46
3	Folien Tastatur	8319660	1 594,00	334,74	1 928,74
4	senzor ALCOTEST	6810360	4 257,00	893,97	5 150,97
5	set housing (A7510)	8319680	2 542,00	533,82	3 075,82
6	sampling unit A7510	8319647	4 128,00	866,88	4 994,88
7	display LCD 2x122x16 DOT	1893497	2 006,00	421,26	2 427,26
8	Nipple (A7510)	8319607	154,00	32,34	186,34

