



Číslo smlouvy společnosti CETIN: UL 2022_0016
Číslo smlouvy Stavebníka:

SAP S/4 Hana: 8030003852
Registr smluv: ANO

**SMLOUVA O REALIZACI PŘEKLÁDKY
SÍTĚ ELEKTRONICKÝCH KOMUNIKACÍ**

č. UL 2022_0016

č. SML 4/22/0234

mezi

CETIN a.s.

a

Statutární město Liberec

CETIN a.s.

se sídlem Českomoravská 2510/19, Libeň, 190 00 Praha 9
IČO: 04084063
DIČ: CZ04084063
ID DS: qa7425t
zapsaná v obchodním rejstříku vedeném u Městského soudu v Praze pod sp. zn. B 20623
zastoupen Janem Žďárským, ředitelem, divize Výstavby a údržby sítí
bankovní spojení: [REDAKCE]
číslo účtu: [REDAKCE]
(dále jen „**CETIN**“)

a

STATUTÁRNÍ MĚSTO LIBEREC

se sídlem nám. Dr. E. Beneše 1/1, 460 59 Liberec 1
IČO: 00262978
DIČ: CZ00262978
DS: 7c6by6u
zastoupené Ing. Jaroslavem Zámečnickem, CSc., primátorem
(dále jen „**Stavebník**“)

CETIN a Stavebník dále společně označováni jako „**Smluvní strany**“ a jednotlivě jako „**Smluvní strana**“,

uzavřely níže uvedeného dne, měsíce a roku dle ustanovení § 1746 odst. 2 zákona č. 89/2012 Sb., občanský zákoník, v účinném znění (dále jen „**občanský zákoník**“) a dle ustanovení § 104 odst. 17 zákona č. 127/2005 Sb., o elektronických komunikacích a o změně některých souvisejících zákonů, v účinném znění (dále jen „**Zákon o elektronických komunikacích**“) tuto

Smlouvu o realizaci překládky sítě elektronických komunikací
(dále jen „**Smlouva**“)

DEFINICE

Výrazy označené ve Smlouvě počátečním velkým písmenem mají pro účely Smlouvy níže uvedený význam, není-li Smlouvou výslovně stanoveno jinak:

CTN je cenový a technický návrh, který je Přílohou č. 1 Smlouvy;

Překládka je stavba v k.ú. Růžodol I spočívající ve změně trasy komunikačního vedení SEK ve vlastnictví společnosti CETIN, jejíž rozsah je specifikován v CTN;

Projekt je realizační projektová dokumentace Překládky;

Příprava Překládky jsou přípravné činnosti s Překládkou související, nezbytné pro vlastní realizaci Překládky, a to zpracování CTN, zpracování Projektu a další činnosti uvedené v odst. 4.1 písmeno (a) Smlouvy;

Předpoklady pro realizaci Překládky mají význam uvedený v odst. 3.2 Smlouvy;

SEK je síť elektronických komunikací, kterou se rozumí přenosové systémy, popřípadě spojovací nebo směrovací zařízení a jiné prostředky, včetně prvků sítě, které nejsou aktivní,

kteřé umožňují přenos signálů po vedení, rádiovými, optickými nebo jinými elektromagnetickými prostředky, včetně družicových sítí, pevných sítí s komutací okruhů nebo paketů a mobilních zemských sítí, sítí pro rozvod elektrické energie v rozsahu, v jakém jsou používány pro přenos signálů, sítí pro rozhlasové a televizní vysílání a sítí kabelové televize, bez ohledu na druh přenášené informace;

Vyjádření o existenci SEK je „*Vyjádření o existenci sítě elektronických komunikací společnosti CETIN a.s.*“ ze dne 23.11.2022 vydané pod čj. 844463/22, jehož nedílnou součástí jsou Všeobecné podmínky ochrany SEK společnosti CETIN, které si vyžádal a obdržel Stavebník;

Zákon o vyvlastnění je zákon č. 184/2006 Sb., o odnětí nebo omezení vlastnického práva k pozemku nebo ke stavbě, v účinném znění.

1. ÚVODNÍ USTANOVENÍ

- 1.1 CETIN je vlastníkem SEK, jež má být přeložena na základě Smlouvy.
- 1.2 Stavebník dle Vyjádření o existenci SEK vyvolává Překládku dotčené části SEK dle ustanovení § 104 odst. 17 Zákona o elektronických komunikacích.
- 1.3 Překládka dle Smlouvy je vedena u společnosti CETIN pod označením „**VPI Liberec_ Londýnská SO451**“.

2. PŘEDMĚT SMLOUVY

- 2.1 Předmětem Smlouvy je závazek společnosti CETIN zajistit Překládku a s ní související záležitosti v rozsahu Projektu a za podmínek stanovených Smlouvou a závazek Stavebníka, který Překládku vyvolal, společnosti CETIN uhradit všechny nezbytné náklady spojené s Překládkou, které by společnosti CETIN nevznikly, kdyby Překládka nebyla Stavebníkem vyvolána.

3. PŘEKLÁDKA A JEJÍ PODMÍNKY

- 3.1 Překládka bude realizována v rozsahu (územním a stavebnětechnickém) a na nemovitostech specifikovaných v CTN.
- 3.2 Předpoklady (podmínky) pro realizaci Překládky jsou:
 - (a) zajištění pravomocného územního rozhodnutí – rozhodnutí o umístění stavby Překládky a předání společnosti CETIN takového pravomocného rozhodnutí o umístění stavby nebo územního souhlasu Překládky, včetně jeho dokladové části,
 - (b) zajištění práv k užívání Překládkou dotčených nemovitostí, a to uzavřením smlouvy o smlouvě budoucí o zřízení služebnosti s vlastníky Překládkou dotčených nemovitostí nebo vyvlastnění takového práva.(vše dále jen „**Předpoklady pro realizaci Překládky**“).
- 3.3 Společnost CETIN není povinna zahájit realizaci Překládky dříve, než jsou zajištěny Předpoklady pro realizaci Překládky; bez zajištění Předpokladů pro realizaci Překládky nebude Překládka realizována.
- 3.4 Vlastníkem SEK, přeložené na základě Smlouvy, zůstává společnost CETIN.
- 3.5 Společnost CETIN je oprávněna realizaci Překládky pověřit jinou osobu. Je-li realizací

Překládka a/nebo jednotlivými úkony Překládka pověřena jiná osoba, odpovídá společnost CETIN Stavebníkovi tak, jako by Překládku realizovala sama.

4. ZÁVAZKY SMLUVNÍCH STRAN

4.1 Společnost CETIN se zavazuje

(a) před realizací Překládky:

- (i) zajistit zpracování Projektu,
- (ii) pokusit se uzavřít smlouvu o smlouvě budoucí o zřízení služebnosti a/nebo jinou smlouvu s vlastníky Překládkou dotčených nemovitostí, tzn. prokazatelně učinit vlastníkům Překládkou dotčených nemovitostí návrh takové smlouvy.

(b) po realizaci Překládky:

- (i) zajistit pro své potřeby dokumentaci skutečného provedení Překládky; dokumentace skutečného provedení Překládky nebude dokumentací skutečného provedení s náležitostmi dle vyhlášky č. 499/2006 Sb., o dokumentaci staveb, v účinném znění;
- (ii) zajistit vyhotovení geometrického plánu s vyznačením rozsahu služebnosti k Překládkou dotčeným nemovitostem;
- (iii) zajistit uzavření smluv o zřízení služebnosti s vlastníky Překládkou dotčených nemovitostí a vklad služebnosti dle smluv o zřízení služebnosti s vlastníky Překládkou dotčených nemovitostí do katastru nemovitostí.

4.2 Stavebník se zavazuje, před realizací Překládky:

- (i) zajistit územní rozhodnutí – rozhodnutí o umístění stavby Překládky,
- (ii) po splnění Předpokladů pro realizaci Překládky, nejdříve však šest (6) měsíců od uzavření Smlouvy, vyzvat písemně společnost CETIN k realizaci Překládky a oznámit společnosti CETIN stavební připravenost (dále jen „**Kvalifikovaná výzva**“).

Stavebník se zavazuje, nejpozději do třiceti (30) dnů od nabytí právní moci územního rozhodnutí – rozhodnutí o umístění stavby Překládky uzavřít se společností CETIN Dohodu o převodu některých práv a povinností ze správního rozhodnutí, jejíž vzor je uveden v Příloze č. 2 Smlouvy a převést na společnost CETIN práva a povinnosti z územního rozhodnutí – rozhodnutí o umístění stavby Překládky. Ve lhůtě dle předchozího odstavce je Stavebník povinen předat společnosti CETIN územní rozhodnutí – rozhodnutí o umístění stavby Překládky.

4.3 Společnost CETIN se zavazuje zajistit realizaci Překládky do osmi (8) měsíců ode dne, kdy bude splněna poslední z následujících podmínek:

- (a) společnosti CETIN je doručena Kvalifikovaná výzva;
- (b) Stavebník uhradil náklady na Přípravu Překládky dle odst. 6.1 písm. (a) Smlouvy;
- (c) Stavebník splnil povinnosti dle odst. 4.2 Smlouvy;
- (d) na společnost CETIN jsou převedena práva a povinnosti z územního rozhodnutí – rozhodnutí o umístění stavby (Překládky).

4.4 Stavebník bere na vědomí, že mezi společností CETIN a vlastníky Překládkou dotčených nemovitostí musí dojít s ohledem na ustanovení § 104 Zákona o elektronických komunikacích k úpravě vzájemných právních vztahů v podobě uzavření písemné smlouvy o budoucí smlouvě o zřízení služebnosti a po realizaci Překládky k uzavření smlouvy o zřízení služebnosti případně ke zřízení takového práva ve vyvlastňovacím

řízení. Náhrady za zřízení služebností, které společnost CETIN vlastníkům Překládkou dotčených nemovitostí uhradí, bude Stavebník s ohledem na ustanovení § 104 odst. 17 Zákona o elektronických komunikacích povinen uhradit společnosti CETIN jako náklady vzniklé společnosti CETIN v souvislosti s Překládkou. Stejně tak bude Stavebník povinen uhradit společnosti CETIN náklady za uhrazení správních poplatků za vklad služebností do katastru nemovitostí, případně náklady vzniklé společnosti CETIN v souvislosti s vyvlastňovacím řízením.

- 4.5 Stavebník se zavazuje poskytnout společnosti CETIN při uzavírání smluv o budoucí smlouvě o zřízení služebnosti a po realizaci Překládky při uzavírání smluv o zřízení služebnosti potřebnou součinnost
- 4.6 Jakákoliv lhůta dle odst. 4.3 Smlouvy sjednaná k realizaci Překládky a/nebo sjednaná Smluvními stranami na základě Smlouvy se prodlužuje o dobu, po kterou je v prodlení Stavebník s plněním povinnosti dle Smlouvy a/nebo po kterou byla realizace Překládky přerušena nebo nemohla být zahájena z důvodu nikoliv na straně společnosti CETIN, a o další dobu, o kterou je lhůtu k realizaci Překládky třeba prodloužit v důsledku prodlení Stavebníka.
- 4.7 Dnem ukončení realizace Překládky je den, kdy je Stavebníkovi doručeno na adresu uvedenou v hlavičce Smlouvy nebo na adresu elektronické pošty uvedenou v čl. 8 Smlouvy oznámení o ukončení realizace Překládky. Smluvní strany ujednaly a souhlasí, že oznámení dle předchozí věty budou považovat za doručené pátým (5.) dnem od odeslání oznámení na adresu uvedenou v hlavičce Smlouvy nebo na adresu elektronické pošty uvedenou v čl. 8 Smlouvy.

5. NÁKLADY SPOJENÉ S PŘEKLÁDKOU

- 5.1 Stavebník je dle ustanovení § 104 odst. 17 Zákona o elektronických komunikacích povinen nést náklady Překládky dotčeného úseku SEK, přičemž takovými náklady jsou všechny nezbytné náklady vlastníka SEK, které by mu nevznikly, kdyby Překládka nebyla Stavebníkem vyvolána.
- 5.2 Výše nákladů Překládky stanovených na základě CTN činí ke dni uzavření Smlouvy **1.774.354,00 Kč** (slovy: jeden milion sedm set sedmdesát čtyři tisíc tři sta padesát čtyři korun českých). Specifikace těchto nákladů je uvedena v CTN. Stavebník bere na vědomí, že tato výše nákladů byla stanovena před vyhotovením Projektu na základě měrných nákladů společnosti CETIN (tj. je pouze orientační). Překládka dle Zákona o elektronických komunikacích je mimo předmět daně z přidané hodnoty.
- 5.3 Výše nákladů Překládky bude stanovena po vyhotovení Projektu, na jeho základě (dále jen „**Náklady Překládky stanovené na základě Projektu**“). Společnost CETIN do pěti (5) měsíců od uzavření Smlouvy písemně oznámí Stavebníkovi výši Nákladů Překládky stanovených na základě Projektu a ve stejné lhůtě předloží Stavebníkovi Projekt.
- 5.4 V případě, že v souvislosti s realizací Překládky společnosti CETIN vzniknou další nezbytné náklady na Překládku, které nejsou vyčísleny v odst. 5.2 Smlouvy, Stavebník se zavazuje je společnosti CETIN uhradit, za předpokladu, že nebudou zahrnuty v Nákladech Překládky stanovených na základě Projektu.

Může se jednat zejména, nikoliv však výlučně o:

- (a) náklady na náhrady za omezení vlastnického práva vlastníkům Překládkou dotčených nemovitostí dle uzavřených smluv o služebnosti a/nebo dle pravomocného rozhodnutí příslušného vyvlastňovacího úřadu o omezení

- vlastnického práva zřízením služebnosti rozhodnutím,
- (b) náklady související se zrušením a následným výmazem služebnosti (váznoucí na nemovitostech dotčených původní, překládanou SEK) z katastru nemovitostí,
 - (c) náklady na náhrady za omezené užívání lesního a půdního fondu včetně nákladů na vypracování výpočtu,
 - (d) hydrogeologický, geologický, dendrologický a ostatní odborné posudky zpracované subjekty k tomu určenými,
 - (e) náklady na koordinační výkresy, povodňové plány a zaměření, vyžadované dotčenými subjekty,
 - (f) náklady na identifikaci parcel,
 - (g) náklady na správní poplatky dle zákona č. 634/2004 Sb. o správních poplatcích, v účinném znění, které vzniknou společnosti CETIN v důsledku získávání potřebných správních rozhodnutí – povolení, které jsou nezbytné k realizaci Překládky,
 - (h) náklady související se zvláštním užíváním veřejného prostranství, vyměřené v souvislosti s realizací Překládky podle zákona č.565/1990 Sb., o místních poplatcích v účinném znění,
 - (i) náklady související se zvláštním užíváním dle ustanovení § 25 zákona č. 13/1997 Sb., o pozemních komunikacích, v účinném znění,
 - (j) náklady na peněžité plnění plynoucí z nájemních smluv, jejichž uzavření je nutné pro realizaci Překládky,
 - (k) náklady související s majetkovými újmami, způsobenými na zemědělských plodinách v souvislosti s realizací Překládky,
 - (l) náklady na ochranu komunikačních vedení a zařízení před přepětím a nadproudem, včetně odborného výpočtu a návrhu,
 - (m) náklady související se záchranným archeologickým dohledem.

5.5 Výše nákladů na Překládku, bez ohledu na to, zda se jedná o náklady Překládky stanovené na základě CTN nebo o Náklady Překládky stanovené na základě Projektu se změní písemným oznámením společnosti CETIN o změně výše nákladů na Překládku doručeným Stavebníkovi (dále jen „**Oznámení o změně výše nákladů**“). Společnost CETIN je oprávněna Oznámení o změně výše nákladů učinit v každém kalendářním roce, ve kterém je Smlouva účinná, vždy však pouze jednou (1) za příslušný kalendářní rok. Společnost CETIN není povinna za trvání účinnosti Smlouvy učinit žádné Oznámení o změně výše nákladů.

6. PLATEBNÍ PODMÍNKY

6.1 Náklady spojené s Překládkou ve výši skutečně provedených prací a skutečně vynaložených nákladů dle odst. 5.3 a/nebo odst. 5.5 Smlouvy je Stavebník povinen uhradit na základě jednotlivých daňových dokladů (dále jen „**Faktura**“). Faktury budou společností CETIN vystaveny takto:

- (a) Faktura za Přípravu Překládky ve výši **80.783,00 Kč** (slovy: osmdesát tisíc sedm set osmdesát tři korun českých) bude společností CETIN vystavena do patnácti (15) dnů od předložení Projektu Stavebníkovi dle odst. 5.3 Smlouvy,
- (b) Faktura na doplatek nákladů souvisejících s Překládkou do patnácti (15) dnů od ukončení realizace Překládky dle odst. 4.7 Smlouvy.

6.2 Náklady společnosti CETIN uvedené v odst. 5.4 Smlouvy budou hrazeny Stavebníkem odděleně na základě samostatných Faktur vystavených společností CETIN.

6.3 Jakoukoliv Fakturu vystavenou společností CETIN dle Smlouvy a v souladu

se Smlouvou je Stavebník povinen uhradit ve lhůtě třiceti (30) dnů ode dne doručení Faktury.

- 6.4 Faktury budou Stavebníkovi zasílány na adresu uvedenou v hlavičce Smlouvy.
- 6.5 Náklady dle Smlouvy budou Stavebníkem hrazeny na účet společnosti CETIN uvedený v hlavičce Smlouvy, pokud nebude Fakturou vystavenou společností CETIN stanoveno jinak.
- 6.6 Stavebník se dostane do prodlení s uhrazením Faktury, pokud řádně a v souladu se Smlouvou účtovaná částka nebude nejpozději poslední den splatnosti Faktury připsána ve prospěch účtu společnosti CETIN.

7. SANKCE

- 7.1 Pro případ, že Stavebník bude v prodlení s úhradou některé částky, k jejíž úhradě je dle Smlouvy povinen, je povinen uhradit společnosti CETIN smluvní pokutu ve výši 0,3 % z dlužné částky za každý započatý den prodlení.
- 7.2 Smluvní pokuta je splatná do deseti (10) dnů ode dne doručení písemné výzvy příslušné Smluvní straně k její úhradě.
- 7.3 Zaplacením smluvní pokuty dle Smlouvy není dotčen nárok společnosti CETIN na náhradu skutečné škody a ušlého zisku v celém rozsahu způsobené škody.

8. KONTAKTNÍ A ODPOVĚDNÉ OSOBY SMLUVNÍCH STRAN

8.1 Za společnost CETIN:

ve věcech smluvních: Theodor Valenta
funkce: specialista pro výstavbu sítě
tel. [REDACTED] e-mail: [REDACTED]

ve věcech technických: Jiří Kapras
funkce: specialista pro výstavbu sítě
tel. [REDACTED] -mail: [REDACTED]

8.2 Za Stavebníka:

ve věcech smluvních: Ing. Jaroslav Zámečník, CSc.
funkce: primátor města
tel. 485 243 122, e-mail: [REDACTED]

ve věcech technických: Mgr. Lukáč Hýbner
funkce: vedoucí odboru správy veřejného majetku
tel. 485 243 461, e-mail: [REDACTED]

9. Odstoupení od smlouvy

- 9.1 Společnost CETIN je oprávněna, aniž by tím omezila jakákoli svá jiná práva nebo možnosti nápravy dle Smlouvy, odstoupit od Smlouvy v případech stanovených v odst. 9.2 Smlouvy tím, že doručí Stavebníkovi písemné oznámení o odstoupení. Odstoupení je účinné okamžikem jeho doručení Stavebníkovi, není-li v odstoupení stanoveno pozdější datum jeho účinnosti.

- 9.2 Dostane-li se Stavebník do prodlení s úhradou jakékoliv platby dle Smlouvy a toto prodlení trvá déle než třicet (30) dnů, je společnost CETIN oprávněna od Smlouvy odstoupit.
- 9.3 Odstoupí-li společnost CETIN od smlouvy dle odst. 9.2 Smlouvy, je Stavebník povinen uhradit společnosti CETIN veškeré náklady společnosti CETIN již vzniklé v souvislosti s plněním ze Smlouvy.
- 9.4 Stavebník je oprávněn od Smlouvy odstoupit v případě, že výše Nákladů Překládky stanovených na základě Projektu bude vyšší o více jak 10 % než výše nákladů Překládky stanovených na základě CTN.
- 9.5 Odstoupí-li Stavebník od Smlouvy dle odst. 9.4 Smlouvy, je Stavebník povinen uhradit společnosti CETIN veškeré náklady společnosti CETIN již vzniklé v souvislosti s plněním ze Smlouvy.
- 9.6 Pokud ve Smlouvě není výslovně stanoveno jinak, Smluvní strany sjednávají, že odstoupit od Smlouvy lze pouze způsobem a z důvodů stanovených ve Smlouvě, čímž Smluvní strany výslovně vylučují příslušná ustanovení občanského zákoníku, která upravují možnosti odstoupení od Smlouvy.
- 9.7 Odstoupením od Smlouvy nezanikají zejména případné nároky Smluvních stran na zaplacení úroků z prodlení, smluvních pokut, náhradu škody a dalších nákladů vzniklých na základě Smlouvy či v souvislosti s ní; dále nezanikají ustanovení Smlouvy, která vzhledem ke své povaze mají trvat i po ukončení Smlouvy.

10. ROZVAZOVACÍ PODMÍNKA

- 10.1 Kvalifikovaná výzva musí být doručena společnosti CETIN nejpozději do dvou (2) let od uzavření Smlouvy. Marné uplynutí této lhůty je rozvazovací podmínkou platnosti a účinnosti Smlouvy dle ustanovení § 548 odst. 2 občanského zákoníku.
- 10.2 Smlouva zanikne prvním dnem následujícím po uplynutí dvou (2) let od uzavření Smlouvy, aniž by v této lhůtě byla společnosti CETIN doručena řádná Kvalifikovaná výzva učiněná za splnění podmínek uvedených v odst. 4.2 Smlouvy.
- 10.3 Zanikne-li Smlouva rozvazovací podmínkou, je Stavebník povinen uhradit společnosti CETIN veškeré náklady společnosti CETIN již vzniklé v souvislosti s plněním Smlouvy do doby zániku Smlouvy rozvazovací podmínkou.
- 10.4 Zánikem Smlouvy touto rozvazovací podmínkou nezanikají případné nároky Smluvních stran na zaplacení úroků z prodlení, smluvních pokut, náhradu škody a dalších nákladů vzniklých na základě Smlouvy či v souvislosti s ní; dále nezanikají ustanovení Smlouvy, která vzhledem ke své povaze mají trvat i po zániku Smlouvy.

11. OCHRANA OSOBNÍCH ÚDAJŮ

- 11.1 Za účelem plnění práv a povinností vyplývajících ze Smlouvy nebo vzniklých v souvislosti se Smlouvou si Smluvní strany navzájem předávají nebo mohou předávat osobní údaje (dále jen „Osobní údaje“) ve smyslu čl. 4 odst. 1 Nařízení Evropského parlamentu a Rady (EU) č. 2016/679 ze dne 27. dubna 2016, o ochraně fyzických osob v souvislosti se zpracováním osobních údajů a o volném pohybu těchto údajů a o zrušení směrnice 95/46/ES (obecné nařízení o ochraně osobních údajů) (dále jen „GDPR“) subjektů údajů,

kterými jsou zejména zástupci, zaměstnanci nebo zákazníci druhé Smluvní strany či jiné osoby pověřené druhou Smluvní stranou k výkonu či plnění práv a povinností vyplývajících ze Smlouvy nebo vzniklých v souvislosti se Smlouvou. Přijímající Smluvní strana je tak vzhledem k předávaným Osobním údajům v pozici správce.

- 11.2 Účelem předání Osobních údajů je plnění Smlouvy. Smluvní strany prohlašují, že předávané Osobní údaje budou zpracovávat pouze k naplnění tohoto účelu, a to v souladu s platnými právními předpisy, zejména v souladu s GDPR.
- 11.3 Smluvní strany prohlašují, že pro předání Osobních údajů druhé Smluvní straně disponují platným právním titulem v souladu s čl. 6 odst. 1 GDPR.
- 11.4 Smluvní strany berou na vědomí, že za účelem plnění Smlouvy může docházet k předání Osobních údajů z přijímající Smluvní strany třetí osobě, zejména osobě, prostřednictvím které přijímající Smluvní strana vykonává či plní práva a povinnosti vyplývající ze Smlouvy nebo vzniklá v souvislosti se Smlouvou. Za plnění povinností ze Smlouvy se považuje zejména provádění Překládky a s ní souvisejících záležitostí v rozsahu a za podmínek stanovených Smlouvou.
- 11.5 Předávající Smluvní strana zajistila nebo zajistí splnění veškerých zákonných podmínek nezbytných pro předání Osobních údajů vůči subjektům údajů, zejména informuje subjekty údajů o skutečnosti, že došlo k předání konkrétních Osobních údajů přijímající Smluvní straně, a to za účelem plnění Smlouvy. V případě, že přijímající Smluvní stranou je společnost CETIN, předávající Smluvní strana seznámí subjekty údajů rovněž i s podmínkami zpracování Osobních údajů, včetně rozsahu zvláštních práv subjektu údajů, které jsou uvedeny v Zásadách zpracování osobních údajů dostupných na adrese <https://www.cetin.cz/zasady-ochrany-osobnich-udaju>. Splnění povinností uvedené v tomto odstavci je předávající Smluvní strana povinna přijímající Smluvní straně na výzvu písemně doložit.

12. ZÁVĚREČNÁ USTANOVENÍ

- 12.1 Smlouva nabývá platnosti dnem podpisu oběma Smluvními stranami a účinnosti dnem následujícím po dni jejího uveřejnění dle zákona č. 340/2015 Sb., o zvláštních podmínkách účinnosti některých smluv, uveřejňování těchto smluv a o registru smluv (zákon o registru smluv), v účinném znění (dále jen „**Zákon o registru smluv**“). Stavebník se zavazuje nejpozději do dvaceti (20) dnů od uzavření Smlouvy uveřejnit její obsah a tzv. metadata a splnit další povinnosti v souladu se Zákonem o registru smluv. Stavebník se zavazuje doručit společnosti CETIN potvrzení o uveřejnění Smlouvy dle Zákonu o registru smluv vydané správcem registru smluv nejpozději následující den po jeho obdržení. Nebude-li Smlouva uveřejněna v souladu se Zákonem o registru smluv ani do tří (3) měsíců od jejího uzavření, zavazuje se Stavebník uzavřít se společností CETIN novou smlouvu, která svým obsahem bude hospodářsky odpovídat znění Smlouvy (příčemž určení lhůt, dob a termínů bude odpovídat tomuto principu a časovému posunu), a to do sedmi (7) dnů od doručení výzvy společnosti CETIN Stavebníkovi. Ujednání tohoto odstavce nabývá účinnosti dnem uzavření Smlouvy.
- 12.2 Vztahy ze Smlouvy vyplývající i vztahy Smlouvou neupravené se řídí právním řádem České republiky, zejména občanským zákoníkem.
- 12.3 Písemným stykem či pojmem „**písemně**“ se pro účely Smlouvy rozumí předání zpráv jedním z těchto způsobů:
- (a) v listinné podobě;
 - (b) e-mailovou zprávou se zaručeným elektronickým podpisem dle zák. č. 297/2016

Sb., o službách vytvářejících důvěru pro elektronické transakce, v účinném znění;
(c) e-mailovou zprávou zaslou na adresu kontaktních osob, tak jak jsou specifikovány v čl. 8 Smlouvy.

Smluvní strany ujednaly, že pro případ změny Smlouvy dle odst. 12.6, věty první Smlouvy a pro případ odstoupení od Smlouvy se nepoužije způsob uvedený pod písmenem (b) a (c).

- 12.4 Smluvní strany se zavazují vyvinout maximální úsilí k odstranění vzájemných sporů, vzniklých na základě Smlouvy nebo v souvislosti se Smlouvou, a k jejich vyřešení zejména prostřednictvím jednání odpovědných osob nebo jiných pověřených subjektů. Nedohodnou-li se Smluvní strany na způsobu řešení vzájemného sporu, má každá ze Smluvních stran právo uplatnit svůj nárok u příslušného soudu České republiky.
- 12.5 Smluvní strany si nepřejí, aby nad rámec ustanovení Smlouvy byla jakákoliv práva a povinnosti dovozovány z dosavadní či budoucí praxe zavedené mezi Smluvními stranami či zvyklostí zachovávaných obecně či v odvětví týkajícím se předmětu plnění Smlouvy, ledaže je ve Smlouvě výslovně sjednáno jinak. Vedle shora uvedeného si Smluvní strany potvrzují, že si nejsou vědomy žádných dosud mezi nimi zavedených obchodních zvyklostí či praxe.
- 12.6 Smlouva může být měněna pouze písemně, a to právními jednáními Smluvních stran výslovně označenými za dodatky ke Smlouvě s podpisy osob oprávněných jednat za Smluvní strany na téže listině; změna jinou formou je vyloučena. Smluvní strany ujednaly a souhlasí, že ujednání věty předchozí, část za středníkem se neuplatní pro případ Oznámení o změně výše nákladů dle odst. 5.5 Smlouvy.
- 12.7 Smluvní strany se dohodly na vyloučení aplikace následujících ustanovení občanského zákoníku:
- § 557;
 - § 1767 odst. 2;
 - § 1740 odst. 2 druhá věta a odst. 3; a
 - § 1743.
- 12.8 Smluvní strany na sebe v souladu s § 1765 odst. 2 občanského zákoníku přebírají nebezpečí změny okolností.
- 12.9 S odkazem na příslušná ustanovení občanského zákoníku, zejména ustanovení § 1881 a § 1895 občanského zákoníku, není Stavebník oprávněn převést či postoupit Smlouvu ani jakákoli svá práva nebo povinnosti ze Smlouvy nebo z její části třetí osobě bez předchozího písemného souhlasu společnosti CETIN.
- 12.10 Smlouva obsahuje úplné ujednání o předmětu Smlouvy a všech náležitostech, které Smluvní strany měly a chtěly ve Smlouvě ujednat, a které považují za důležité pro závaznost Smlouvy. Žádný projev Smluvních stran učiněný při jednání o Smlouvě ani projev učiněný po uzavření Smlouvy nesmí být vykládán v rozporu s výslovnými ustanoveními Smlouvy a nezakládá žádný závazek žádné ze Smluvních stran.
- 12.11 Smluvní strany souhlasí a potvrzují si, že údaje uvedené ve Smlouvě nejsou předmětem obchodního tajemství a zároveň nejsou informacemi požívajícími ochrany důvěrnosti majetkových poměrů.
- 12.12 Společnost CETIN přijala a dodržuje interní korporátní compliance program navržený tak, aby byl zajištěn soulad činnosti společnosti CETIN s platnými a účinnými právními

a odhalování porušování uvedených předpisů a pravidel (program Corporate Compliance - <https://www.cetin.cz/corporate-compliance>).

Stavebník (a jakákoliv fyzická nebo právnická osoba, která s ním spolupracuje a kterou využívá pro plnění povinností z této Smlouvy nebo v souvislosti s jejím uzavřením a realizací, tj. pracovníci, zástupci nebo externí spolupracovníci) ctí a dodržuje platné a účinné právní předpisy včetně mezinárodních smluv, základní morální a etické principy. Stavebník odmítá jakékoliv deliktní jednání a tohoto se zdržuje. Stavebník prohlašuje, že podle jeho nejlepšího vědomí a svědomí on ani žádný jeho pracovník, zástupce nebo externí spolupracovník neporušili v souvislosti s uzavřením této Smlouvy žádný platný a účinný právní předpis. Stavebník prohlašuje, že jeho činnost je legální a veškeré jeho prostředky pocházejí výhradně z legálních zdrojů.

Stavebník je povinen činit veškerá náležitá opatření a vyvíjet co největší úsilí, aby zabránil tomu, že on nebo jakýkoli jeho pracovník, zástupce nebo externí spolupracovník poruší v souvislosti s realizací této Smlouvy jakýkoliv platný a účinný právní předpis.

Aniž by byla dána jakákoliv souvislost s předmětem činnosti dle této Smlouvy, Stavebník prohlašuje, že uplatňuje a bude uplatňovat veškerá náležitá opatření a že vyvíjí a bude vyvíjet co největší úsilí, aby v rámci jeho činnosti nebo zájmu nedošlo k jednání nebo situaci, která by způsobila takové významné ohrožení nebo narušení jeho reputace, jež by mohlo mít negativní dopad na reputaci s ním spolupracujících subjektů.

Vystupuje-li Stavebník pro společnost CETIN nebo jejím jménem, dává dodržování uvedených zásad najevo.

12.13 Smlouva je vyhotovena ve dvou (2) vyhotoveních, z nichž každé má platnost originálu. Každá ze Smluvních stran obdrží jedno (1) vyhotovení.

12.14 Součástí Smlouvy jsou následující Přílohy:

Příloha č. 1 - CTN

Příloha č. 2 - Dohoda o převodu některých práv a povinností z rozhodnutí o umístění stavby – vzor

Doložka

Uzavření této smlouvy bylo schváleno usnesením Rady města Liberec č. 1201/2022 ze dne 6. 12. 2022.

CETIN
V Praze dne 16-01-2023



CETIN a.s.
Jan Žďárský
ředitel, divize Výstavby a údržby sítí



Stavebník
V Liberci dne 20-12-2022



Statutární město Liberec
Ing. Jaroslav Zámečník, CSc.
primátor



Liberec

RUŽODOL I

místo stavby

NOVÉ PAVLOVICE

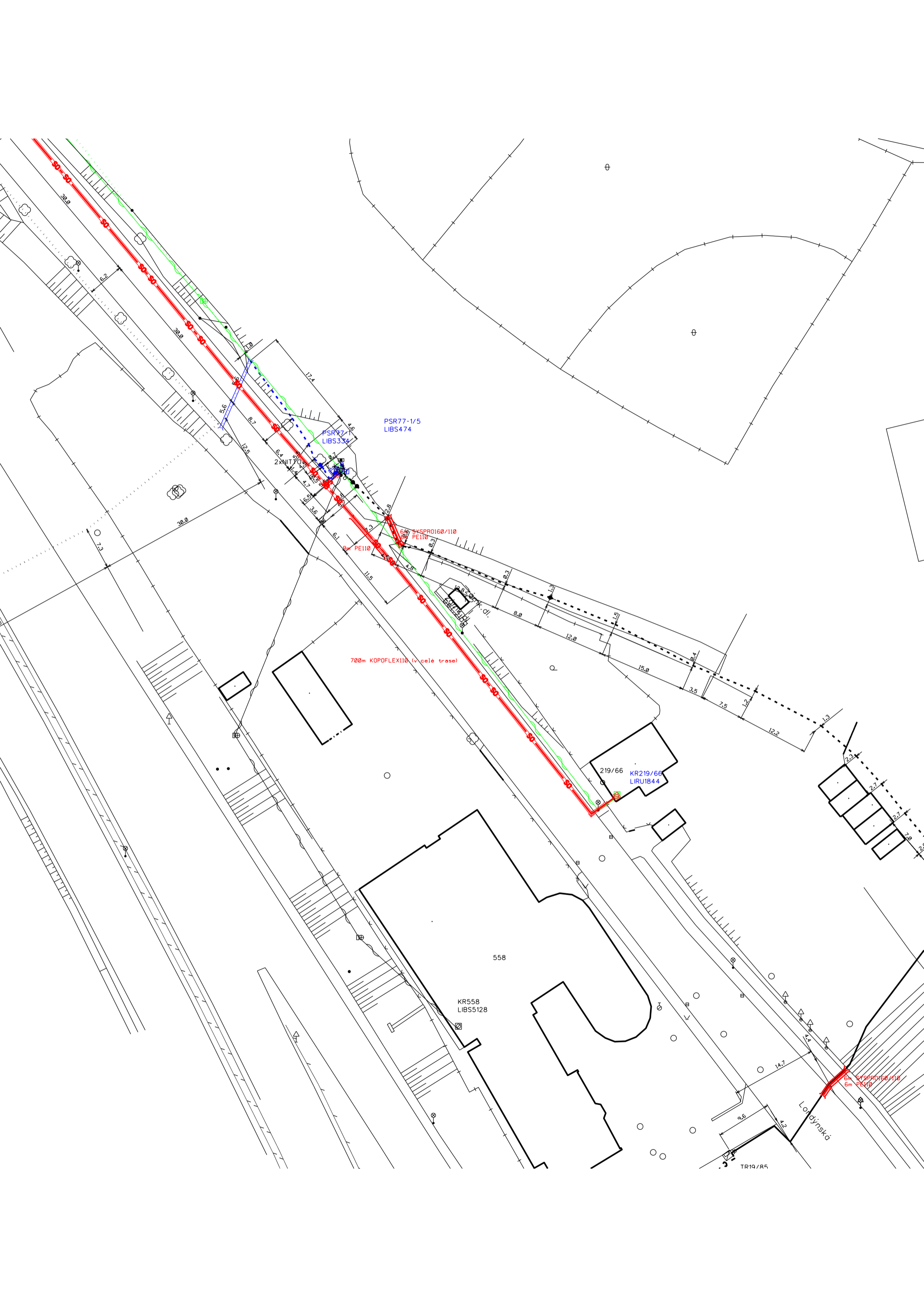
STARÉ PAVLOVICE

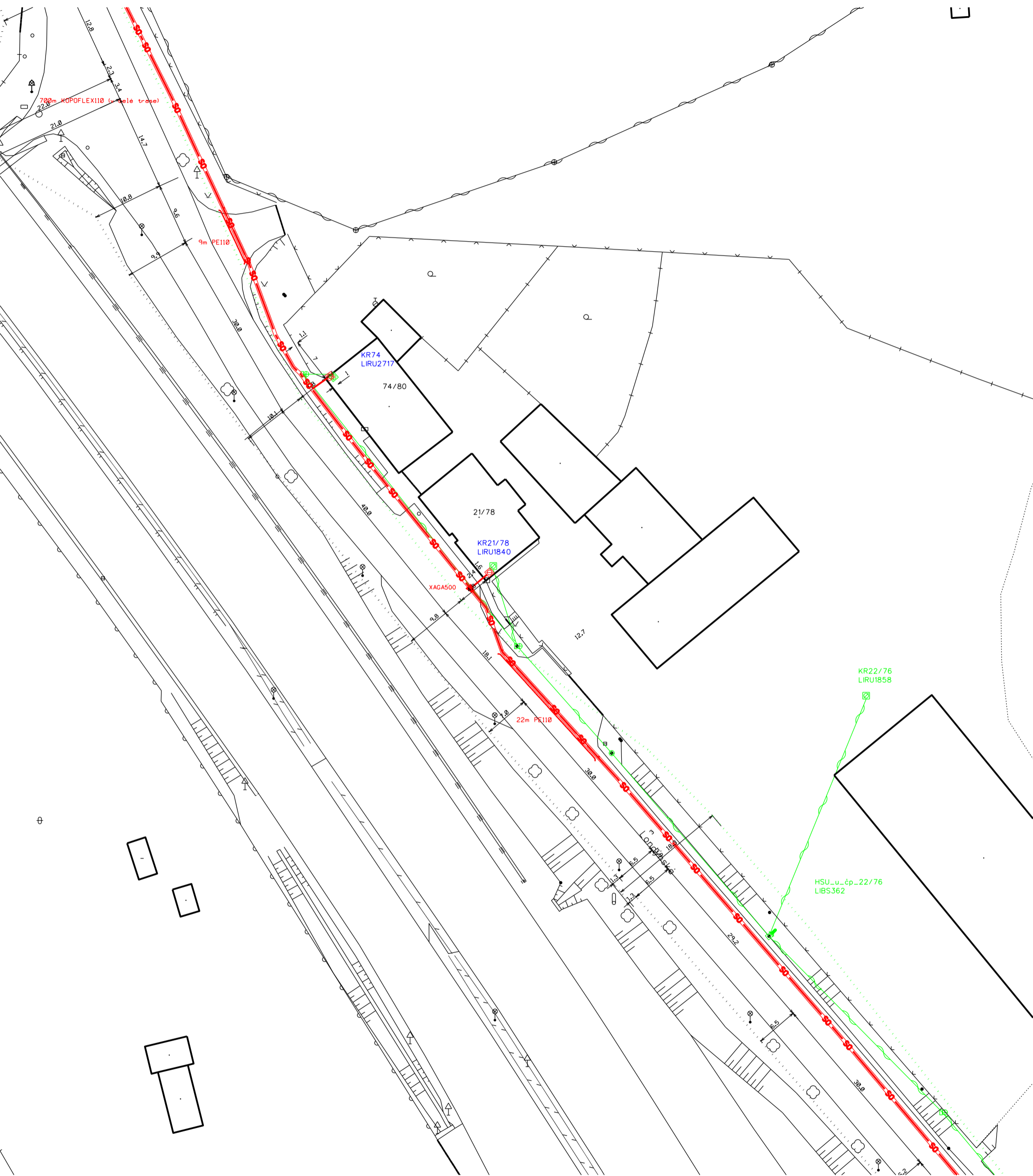
Průmyslová zóna
Liberec Sever

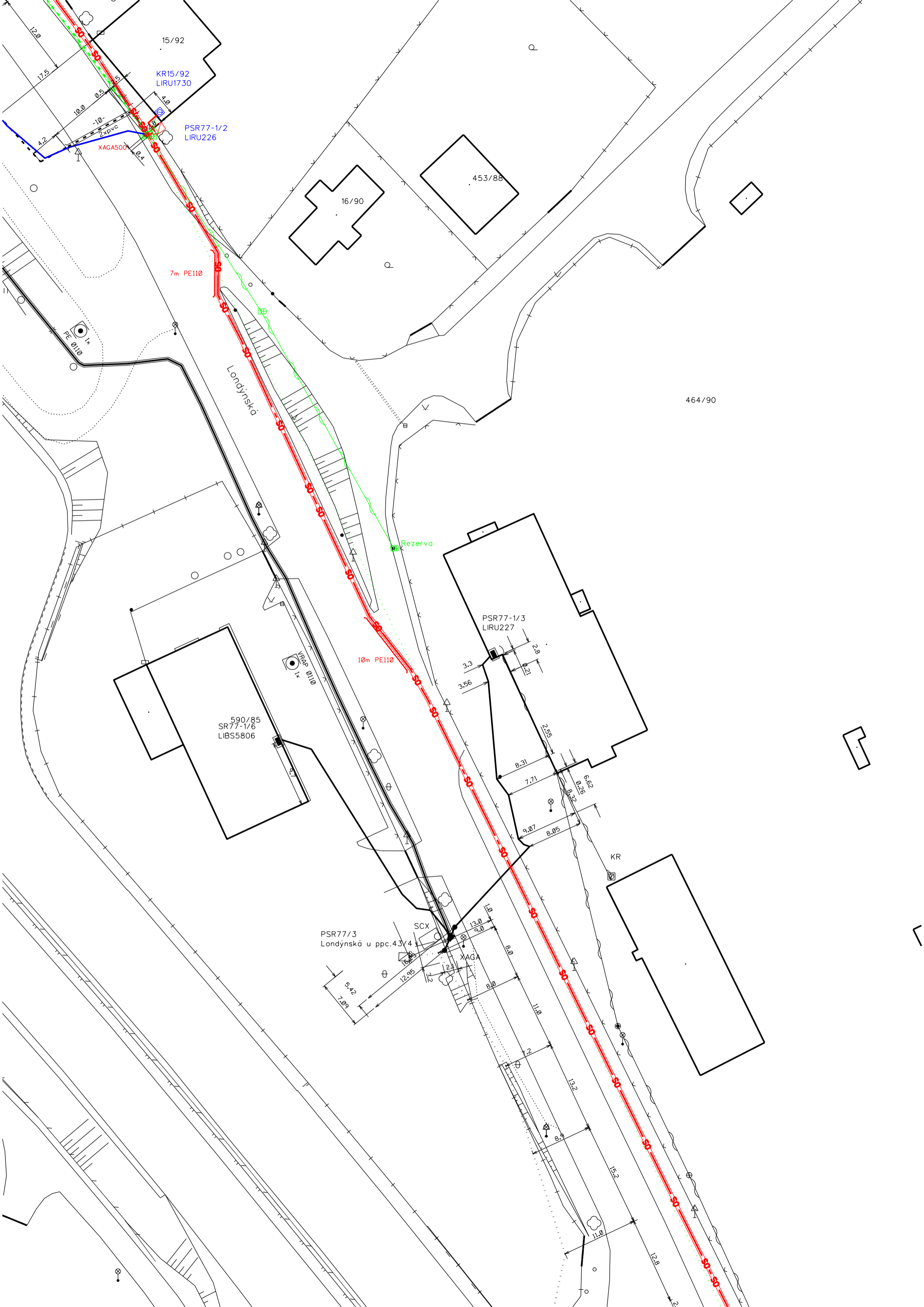
Liberecký náhon

Liberecký náhon









15/92

KR15/92
LIRU1730

PSR77-1/2
LIRU226

XAGA500

7m PE110

Londýnská

Rezerva

10m PE110

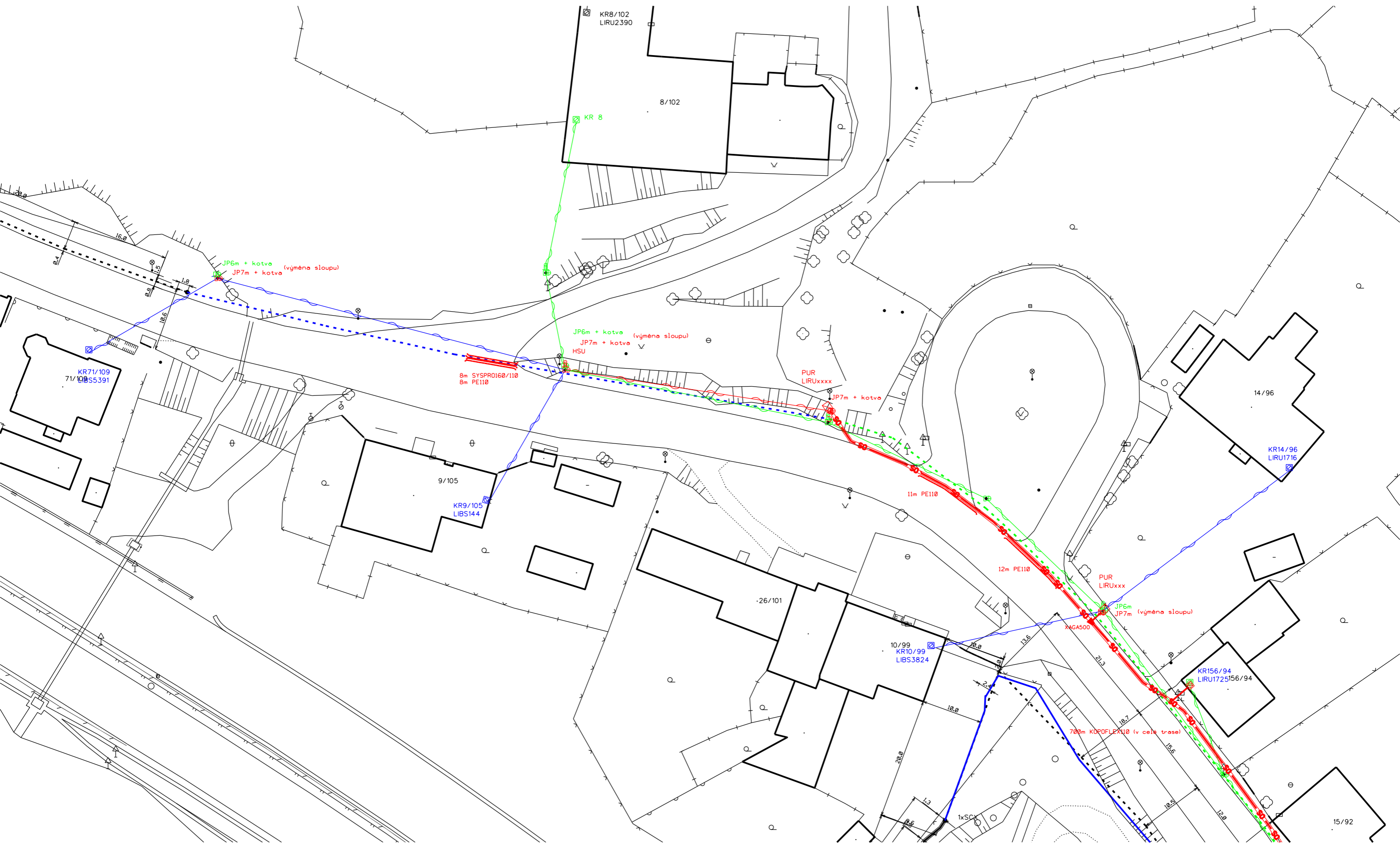
PSR77-1/3
LIRU227

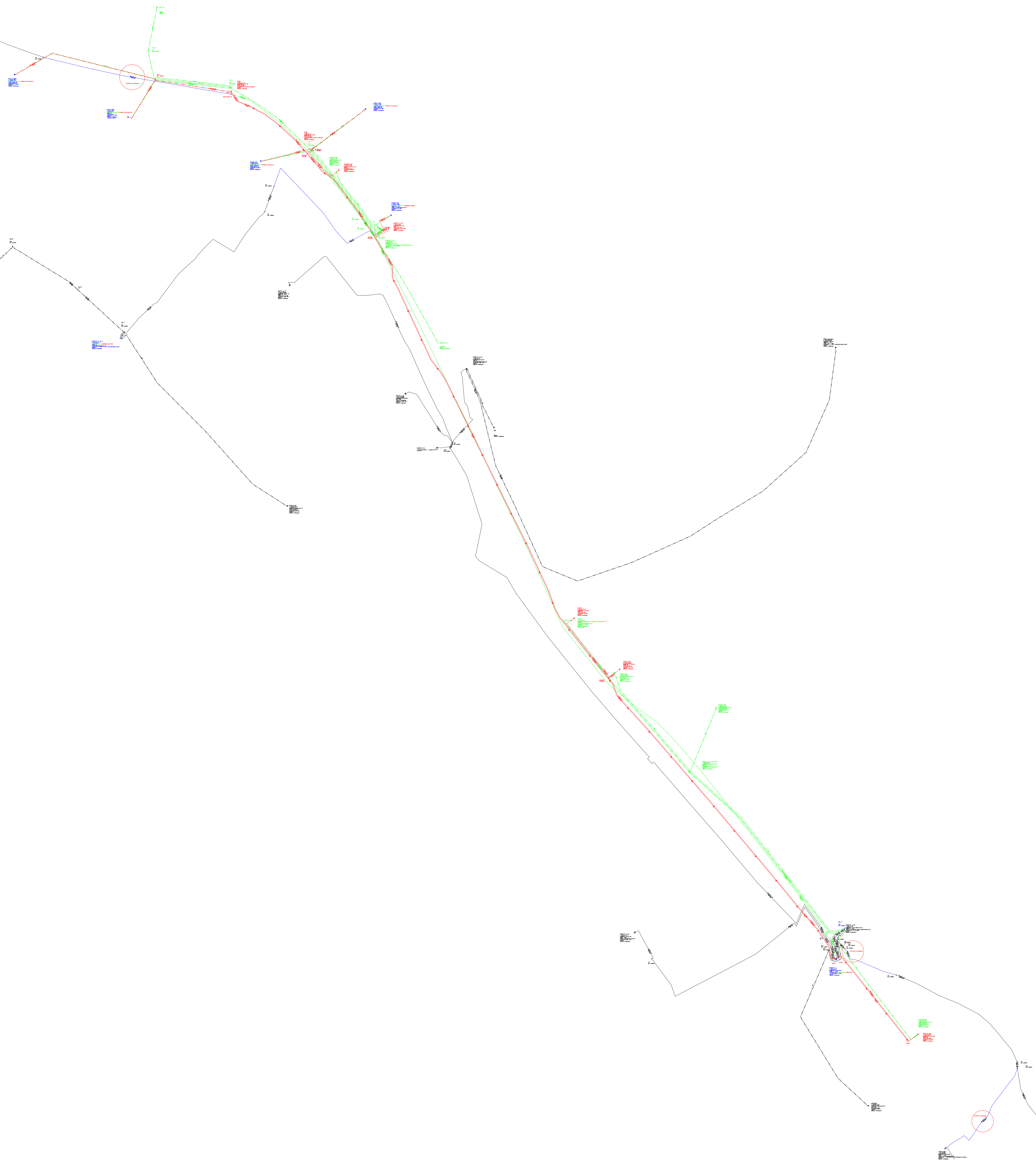
590/85
SR77-1/6
LIBS5806

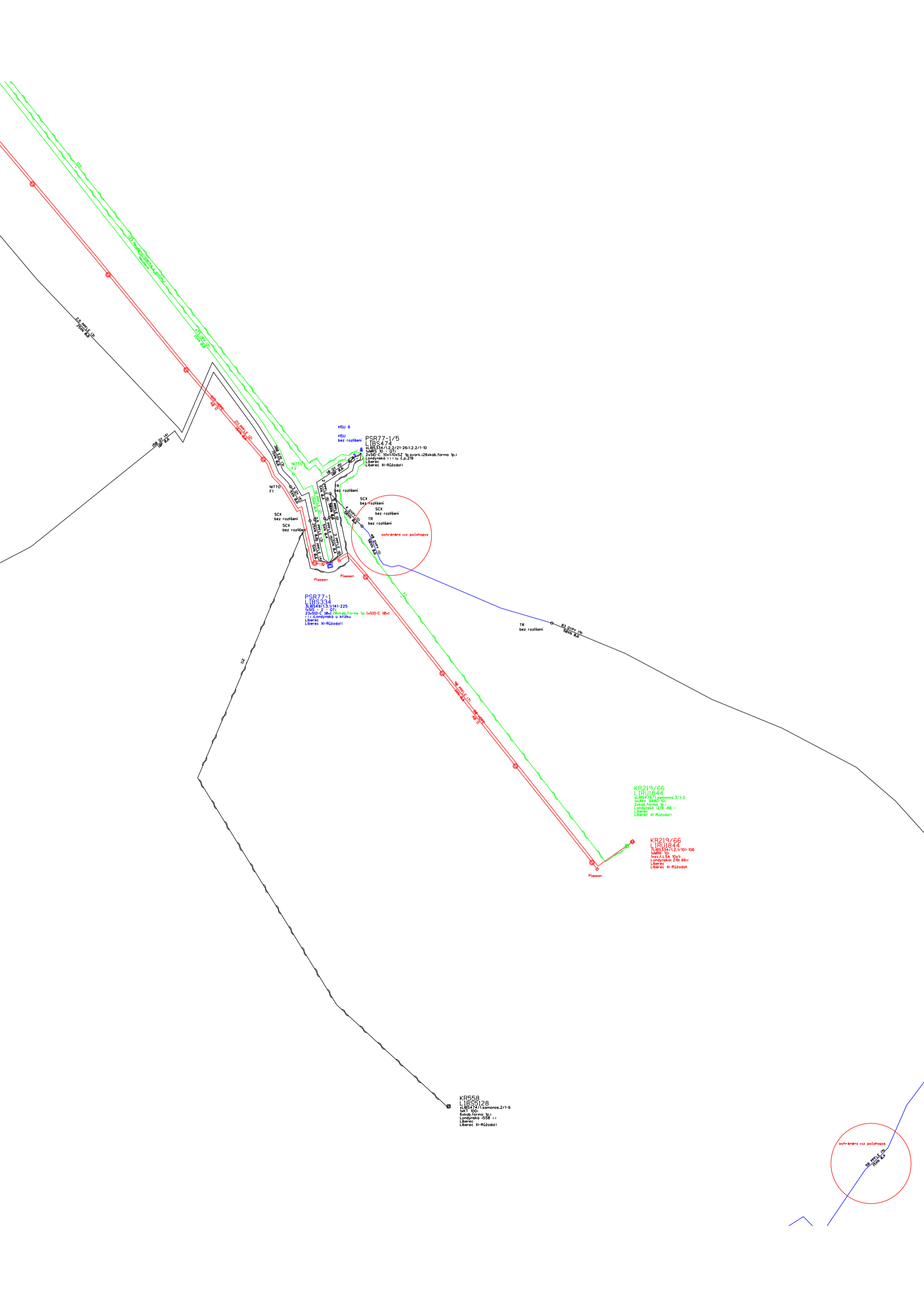
PSR77/3
Londýnská u ppc.43/4

SCX

KR







HSU 6
HSU
bez rozšíření
PSR77-1/5
LIBS474
KLSB 1.2.2/21-26/1.2.2/1-10
KLSB 10 011
21-SID-C 20kub. forma tp. svork. 26kub. forma tp.
Londýnská 111 u č.p. 219
Liberec
Liberec XI-Růžodol

NITTO F2
NITTO F1
SCX bez rozšíření
SCX bez rozšíření
SCX bez rozšíření
rozšíření
SCX bez rozšíření
SCX bez rozšíření
TR bez rozšíření
ochranná vřz polohopis
Plason Plason

PSR77-1
LIBS334
KLSB 1.3.1/141-225
KLSB 2 011
21-SID-C 20kub. forma tp. i-SID-C 18kub.
Londýnská u křižku
Liberec
Liberec XI-Růžodol

TR bez rozšíření
B3 DTPV 10
B3N R6

KR219/66
LIRU1844
KLSB 1.2.1/101-106
KLSB 10 011
20kub. forma tp.
Londýnská 129 u č.p. 106
Liberec
Liberec XI-Růžodol

KR219/66
LIRU1844
KLSB 1.2.1/101-106
KLSB 10 011
20kub. forma tp.
Londýnská 219 u č.p. 66
Liberec
Liberec XI-Růžodol

KR558
LIBS128
KLSB 1.2.1/101-106
KLSB 10 011
20kub. forma tp.
Londýnská 1558
Liberec
Liberec XI-Růžodol

ochranná vřz polohopis
B3 DTPV 10
B3N R6

KR74
LIRU2717
LBS362/L1.V21-25
stav. 0
stav. LSA 0u1
Londýnská 741 801
Liberec
Liberec XI-Růžodol

KR74
LIRU2717
LBS362/Lsomonos.2/1-21 vLBS474/Lsomonos.5/1-2
stav. 2
stav. av. 2p. 2akob. forma sp.
Londýnská 14 80
Liberec
Liberec XI-Růžodol
místnost 9P

KR21/78
LIRU1840
LBS334/L2.V26-30
stav. 0
stav. LSA 0u1
Londýnská 21 78u
Liberec
Liberec XI-Růžodol

KR21/78
LIRU1840
LBS2/Lsomonos.1/1-6
stav. 0
stav. av. 2p. 2akob. forma sp.
Londýnská 12178
Liberec
Liberec XI-Růžodol

XAGAS00
43/8-300

KR22/76
LIRU1858
LBS362/Lsomonos.1/1-6
stav. 0
stav. av. 2p. 2akob. forma sp.
Londýnská 22 76
Liberec
Liberec XI-Růžodol

HSU_u_čp-22/76
LBS362
LBS362/Lsomonos.4/1-10
stav. 0
stav. av. 2p. 2akob. forma sp.
Londýnská 111u čp.22/76
Liberec
Liberec XI-Růžodol

KR15/92
LIRU1730
ZLBS334/1.2.1/1-2 7LIRU226/1.1.1/51-56
InSK: 10
InSD-C: 10x14 skob. forma tp.
Londýnská :15 :92 :
Liberec
Liberec XI-Růžodol

PSR77-1/2
LIRU226
ZLBS334/1.2.1/1-20
InSK: 10
InSD-C: 10x14 skob. forma tp.
Londýnská :15 :92 :
Liberec
Liberec XI-Růžodol

PSR77-1/2
LIRU226
ZLBS334/1.2.1/21-30
InSK: 20
InSD-C: 10x14 skob. forma tp. + 18 skob. forma tp.
Londýnská :15 :92 :
Liberec
Liberec XI-Růžodol

XAGAS00
43/8-150

Rezerva

Londýnská
Liberec
Liberec XI-Růžodol

PSR77-1/3
LIRU227
ZLBS334/1.2.1/51-70
InSK: 10
InSD-C: 10x14 skob. forma tp.
Londýnská :1464 :90 :
Liberec
Liberec XI-Růžodol

SR77-1/6
LIRU226
ZLBS334/1.2.1/76-80
InSK: 250
InSD-C: roz. modul
Londýnská :590 :85 :
Liberec
Liberec XI-Růžodol

PSR77/3
Londýnská u ppc.43/4
3/1-30/9

XAGA
bez rozšíření

SCX
bez rozšíření

KR

Liberec
Liberec XI-Růžodol

PSR77-1/2-1
LIRU827

2LIRU226/1.1.2/1-10 2LIRU226/1.1.1/41-50

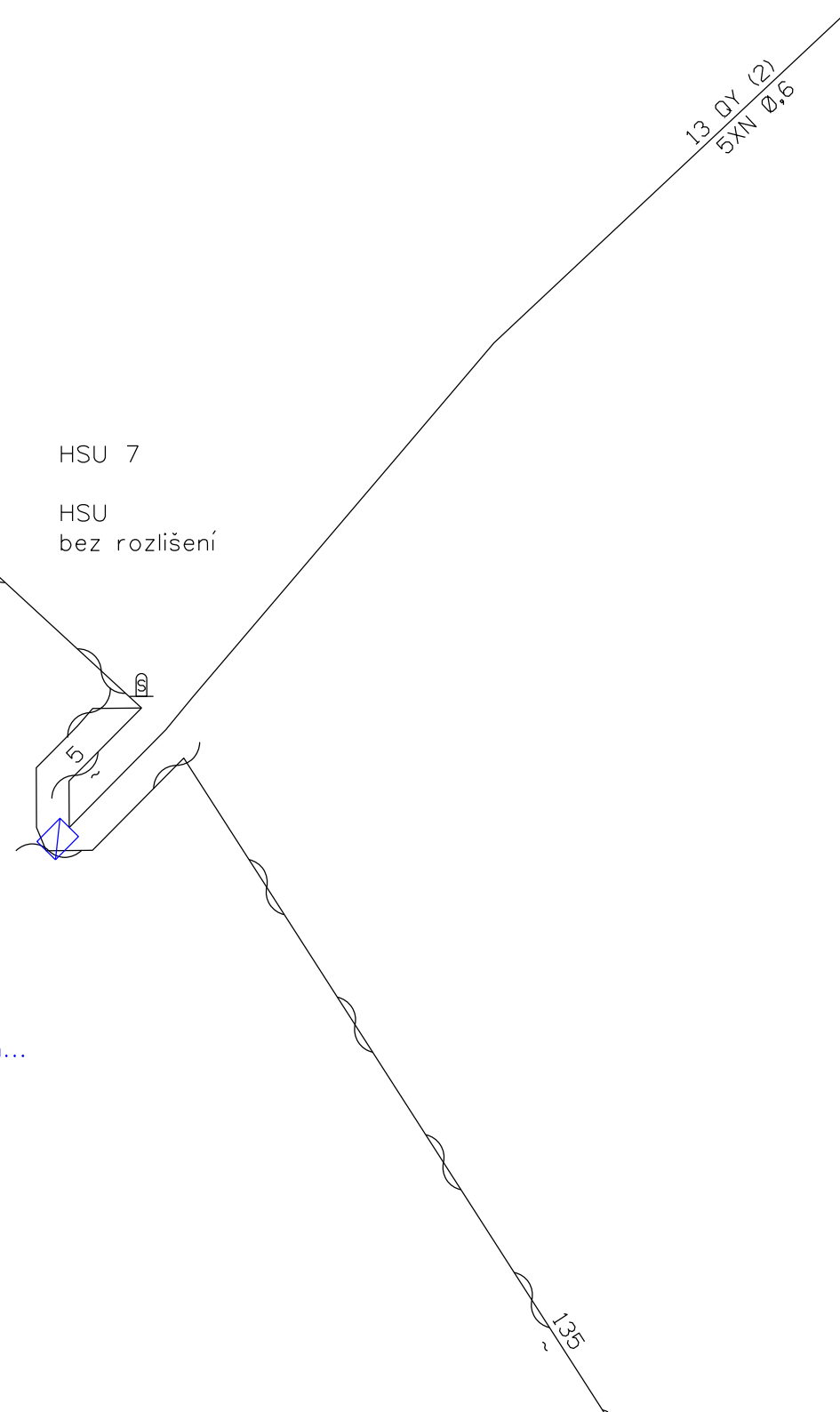
1xMRS 3;

1xZAU-40;12xkab.forma 1p.;

Londýnská ; ; ; ;PSR 77-1/2-1 (ZSJ Obchodní a prům...

Liberec

Liberec XI-RůžodolI



Název stavby: CTN - VPI Liberec, Londýnská SO451
 Číslo SPP prvku:
 Zhotovitel PD:
 KPO:
 HOST:
 VUJ:

Technické údaje:

KMVYK:	0.736	KMP:	19.642	bytových HTS:	0
KMVYK: voz.	0.471	KMMK:	0.957	podnik. HTS:	0
km otvorů:	0.000	KMNT:	0.000	rekreač. HTS:	0
		KMTRU:	0.695	PP HR:	0
		KMOK:	0.000	PP UR:	0
		KMVL:	0.000		
		KMTRK:	0.000		

Rozdělení dle zón:

1: Nad 100 tis. obyv.					
Historické centrum	0.000 km	Městská zástavba	0.000 km	Předměstí	0.000 km
2: Od 10 tis. do 100 tis. obyv.					
Historické centrum	0.000 km	Městská zástavba	0.000 km	Předměstí	0.000 km
3: Od 1 tis. do 10 tis. obyv.					
Historické centrum	0.000 km	Městská zástavba	0.000 km	Předměstí	0.000 km
4: Do 1 tis. obyv.					
Chráněná přírodní území	0.000 km	Ostatní terén	0.000 km		

Rekapitulace nákladů:

PŘÍPRAVA	59 368,26 Kč
ZEMNÍ PRÁCE	1 066 586,13 Kč
MONTÁŽ	223 431,57 Kč
GEODETIKÉ PRÁCE PŘÍPRAVA	0,00 Kč
GEODETIKÉ PRÁCE REALIZACE	22 514,43 Kč
VĚCNÁ BŘEMENA PŘÍPRAVA	21 415,13 Kč
VĚCNÁ BŘEMENA REALIZACE	85 670,20 Kč
PROVOZNÍ PRÁCE	14 092,20 Kč
MATERIÁL DOD. CETIN	0,00 Kč
MATERIÁL VYŘAZENÝ	418,20 Kč
MATERIÁL ZHOTOVITELE - Vykazovaný	232 858,09 Kč
MATERIÁL ZHOTOVITELE - Nevykazovaný	0,00 Kč
POPLATKY	48 000,00 Kč

Celkové náklady: 1 774 354 Kč

STAVEBNÍ ČINNOST 1 582 611,74 Kč
 NESTAVEBNÍ ČINNOST 237 771,27 Kč

Seznam položek

Číslo SAP	Stavební činnost	Název položky	Množství	Celková cena
PŘÍPRAVA				
958210	Návrh cenový a technický bez projednání		3.00 ks	18 514,50 Kč
954640	Projekt dopravně inženýrského opatření		3720.00 JV	3 720,00 Kč
953634	Projekt tlkm liniové metalické sítě		34664.20 JV	34 664,20 Kč
957746	Šetření technické rozšíření		2.00 ks	2 469,56 Kč
954635	Získání pravomocného rozhodnutí o umístění stavby		46028.80 JV	0,00 Kč

ZEMNÍ PRÁCE

954970 S	Pokládka PE nebo vrapované chráničky	800.00 m	19 120,00 Kč
952368 S	Pokládka žlabů TK2,T2N	20.00 m	2 016,60 Kč
955577 S	Rýha v chodníku 35/50-70	162.00 m	95 192,82 Kč
954951 S	Rýha v chodníku litý asfalt 35/50-70	2.00 m	2 036,60 Kč
952360 S	Rýha v chodníku litý beton 35/50-70	20.00 m	17 243,20 Kč
952345 S	Rýha v trávě 35/70-100	81.00 m	32 442,93 Kč
955570 S	Rýha ve vozovce litý asfalt 50/100	456.00 m	855 519,84 Kč
954952 S	Rýha ve vozovce litý asfalt 50/130	15.00 m	31 845,00 Kč
955054 S	Vytyčení trasy podél silnice,železnice	736.00 m	9 891,84 Kč
954972 S	Znovuosazení obrubníků chodníkových	5.00 m	1 277,30 Kč

MONTÁŽ

955015 S	Demontáž samonos. kabelů do 5 XN	230.00 m	6 939,10 Kč
958306 S	Kalibrace a tlaková zkouška trubky - stavba	695.00 m	2 759,15 Kč
952649 S	Měření stejnosměrné během stavby- první čtyřka	11.00 ks	1 957,56 Kč
952650 S	Měření stejnosměrné během stavby - další čtyřka	35.00 ks	1 437,45 Kč
957723 S	Mont. vnitř. samostatného účastnického přívodu-Do 20m-Na	4.00 ks	4 069,20 Kč
954999 S	Montáž jedné čtyřky s jednostr.číslování	28.00 ks	766,64 Kč
955255 S	Montáž koncovky mechan.rozeb. s/bez vent	4.00 ks	156,36 Kč
955288 S	Montáž koncovky SKH	1.00 ks	54,75 Kč
955299 S	Montáž objektu samost. SIS do 50 čtyřek	1.00 ks	1 180,13 Kč
955268 S	Montáž podzemní tratě síťové metalické	17707.20 JV	17 707,20 Kč

koordinace se stavbou

955296 S	Montáž rozvaděče sloupového	2.00 ks	2 360,26 Kč
954981 S	Montáž samonosných kabelů do 5 XN	290.00 m	10 735,80 Kč
956268 S	Montáž samostatné konzole(háku) na stěnu	7.00 ks	1 577,66 Kč
955310 S	Montáž skříň.rozv.na omítku do 10 čtyř.	4.00 ks	887,32 Kč
955285 S	Montáž spojky hrncové	1.00 ks	540,75 Kč
955281 S	Montáž spojky smrštiteľné do 50 čtyřek	3.00 ks	3 901,59 Kč
955284 S	Montáž spojky, redukce mechanické rozeb	4.00 ks	208,48 Kč
952602 S	Montáž trubky úložné	695.00 m	12 440,50 Kč
954990 S	Montáž úložných kabelů do 15 XN	897.00 m	20 927,01 Kč
955303 S	Montáž uzemnění venkovního rozvaděče	3.00 ks	3 745,71 Kč
955298 S	Ukončení jedné čtyřky v rozvaděči	75.00 ks	2 053,50 Kč
955259 S	Ukončení kabelu v rozvaděči	17.00 ks	6 749,00 Kč
958469 S	Uvedení stavby do provozu	5262.56 JV	5 262,56 Kč

955630 S	Vyhledání průběhu tlk. kabelu při výstavbě	2.00 ks	2 442,38 Kč
955248 S	Vypichování žil z kab.do 25 XN-1 čtyřka	10.00 ks	1 369,00 Kč
954987 S	Vystrojení jednod.patkov.stož.s kotvou	3.00 ks	10 142,55 Kč
954985 S	Vystrojení jednoduchého patkov.stožáru	1.00 ks	2 560,99 Kč
955028 S	Vystrojení na stávajících podpěrách - zrušení	3.00 ks	975,60 Kč
958556 S	Zpracování dok. skut. provedení nad 50 m	1.00 ks	5 749,37 Kč
955027 S	Zrušení dvojitého patkovaného stožáru	1.00 ks	5 010,12 Kč
955026 S	Zrušení jednod.patkov.stož.s kotvou	3.00 ks	9 791,61 Kč
955025 S	Zrušení jednod.patkov.stož.se vzpěrou	1.00 ks	3 230,73 Kč
955024 S	Zrušení jednoduch. patkovaného stožáru	11.00 ks	29 642,36 Kč
955107 S	Zrušení rozvaděče sloupového	1.00 ks	807,70 Kč
955022 S	Zrušení samonosných kabelů do 5 XN	1107.00 m	25 826,31 Kč
955312 S	Zrušení skříň.rozv.na omítku do 10 čtyř.	6.00 ks	821,40 Kč
955073 S	Zrušení spojky hrncové	4.00 ks	1 314,24 Kč
955066 S	Zrušení spojky smrštiteľné do 50 čtyř.	4.00 ks	3 614,12 Kč
955081 S	Zrušení ukončení jedné čtyřky v rozvad.	35.00 ks	669,55 Kč
955083 S	Zrušení ukončení kabelu v rozvaděči	16.00 ks	2 628,32 Kč
955040 S	Zrušení úložných kabelů do15 XN	501.00 m	7 555,08 Kč
955097 S	Zrušení uzemnění venkovního rozvaděče	1.00 ks	862,46 Kč

GEODETICKÉ PRÁCE REALIZACE

956286 S	Zaměření trasy pro stavbu nad 100 m do 1km	604.00 m	16 404,64 Kč
956285 S	Zaměření trasy pro stavbu nad 100 m do 1km pevná částka	1.00 ks	6 109,79 Kč

VĚCNÁ BŘEMENA PŘÍPRAVA				
955313	Uzavření sml. o SB o VBŘ	3.00 ks		9 997,83 Kč
957721	Uzavření smlouvy o umístění zařízení	5.00 ks		11 417,30 Kč
VĚCNÁ BŘEMENA REALIZACE				
958748 S	Plán geom.pro VBŘ nad 700m vč.(kus=100m)	8.00 ks		22 711,12 Kč
954830	Projednání Smlouvy o zřízení věcného břemene odhad plnění VBř investor=majitel 85%pozemků	45000.00 JV		45 000,00 Kč
955315	Uzavření sml.na zákl.SSB a přípr.vkl.VBŘ	3.00 ks		7 776,09 Kč
958085	Zajištění vkladu/výmazu věcného břemene do/z KN	3.00 ks		10 182,99 Kč
PROVOZNÍ PRÁCE				
955553 S	Přetypování průběhu tlk. vedení do rozvaděče	8.00 ks		5 962,08 Kč
957741 S	Zřízení doprav. značení malého rozsahu	3.00 ks		8 130,12 Kč
POPLATKY				
955367	Poplatky k podzemním tratím síť.metalic. poplatky	3000.00 JV		3 000,00 Kč
955369	Poplatky k trubkám ochranným obetonování	45000.00 JV		45 000,00 Kč

Číslo SAP	Stavební činnost	Název položky	Množství	Celková cena
MATERIÁL VYŘAZENÝ				
325454 S		Spojka trubky HDPE 40mm Plassim	4.00 ks	418,20 Kč
MATERIÁL ZHOTOVITELE - Vykazovaný				
305463 S		Deska kotevní 40x25x5 cm s otvorem	3.00 ks	753,57 Kč
303918 S		Deska krycí plast. 300x1000 mm	265.00 ks	11 010,75 Kč
305745 S		Drát ocelový pozink. D 1,8 mm	1.00 kg	101,83 Kč
305833 S		Drát ocelový pozink. D 10 mm 1kg=1,54m	3.00 kg	285,15 Kč
305789 S		Drát ocelový pozink. D 4,0 mm	1.20 kg	97,76 Kč
303795 S		Fólie výstražná 220mm PE oranžová	942.00 m	3 965,82 Kč
303813 S		Fólie výstražná 330mm PE oranžová	265.00 m	1 277,30 Kč
300118 S		Kabel plastový TCEPKPFL 10x4x0,6	80.00 m	4 947,20 Kč
300119 S		Kabel plastový TCEPKPFL 15x4x0,6	516.00 m	45 583,44 Kč
300116 S		Kabel plastový TCEPKPFL 3x4x0,6	202.00 m	5 724,68 Kč
300117 S		Kabel plastový TCEPKPFL 5x4x0,6	99.00 m	3 805,56 Kč
300175 S		Kabel samonosný TCEKFLES 3x4x0,6	60.00 m	2 330,40 Kč
316534 S		Koncovka smršť. SKH 2 9/20 mm	1.00 ks	68,96 Kč
302788 S		Koncovka trubky 40 mm Plasson	4.00 ks	461,64 Kč
312240 S		Konektor UY2 přímý - plněný	12.00 ks	19,80 Kč
307657 S		Kryt plechový 2000 mm typ B	2.00 ks	309,58 Kč
306358 S		Lano ocelové 42x1 mm Zn130 1kg=3,23m	6.60 kg	1 102,27 Kč
306430 S		Lano uzemňovací 2 x 3 mm FeZn 1kg=8,77m	2.00 kg	176,52 Kč
301277 S		Lišta dřevěná 200x4,8x2,8 cm ochranná	2.00 ks	214,54 Kč
306610 S		Maticice napínače M 16 ČSN 021682	3.00 ks	195,12 Kč
302550 S		Mini Marker 1401 3M Ball	24.00 ks	5 311,44 Kč
312425 S		Modul konektor. 9700-10P	5.00 ks	123,25 Kč
306701 S		Napínač šroubový oko-hák M 16	8.00 ks	1 162,24 Kč
303174 S		Objímka stožár. D 140 mm rozvodná	3.00 ks	720,96 Kč
309698 S		Očnice kovová FeZn pro lano 10mm	6.00 ks	407,34 Kč
309931 S		Pásek uzemňovací 30x4 mm FeZn 1kg=1,05m	75.00 kg	4 989,75 Kč
305506 S		Patka stožárová EZP 16x20x290 cm	4.00 ks	10 970,48 Kč
310698 S		Propojka uzem. 10114-00125	17.00 ks	1 701,53 Kč
308335 S		Rám montážní 2x2/10 60503122-02	6.00 ks	638,70 Kč
308379 S		Rám montážní 5x2/10 60503122-05	1.00 ks	283,85 Kč
322275 S		Skříň rozváděče MRK 2B-QT 2p-konektorUY2	1.00 ks	108,62 Kč
325644 S		Skříň rozváděče MRK20-QT10-20p-na o. LSA	3.00 ks	2 199,54 Kč
325655 S		Skříň rozváděče SIS 1-QT 50p-sloupek LSA	1.00 ks	6 867,40 Kč
325646 S		Skříň rozváděčeMRS20-QT10-20p-na sl.LSA	2.00 ks	3 103,78 Kč
301339 S		Sloup dřevěný 7m-impregnace Korasit CK	4.00 ks	10 753,24 Kč
320312 S		Souprava odbočovací BOKT-5S-43/8-75/15	3.00 ks	479,01 Kč

314750 S	Spojka kabelová HSU univerzální hrncová	1.00 ks	1 057,68 Kč
312845 S	Spojka kabelová XAGA 500 43/ 8- 150/FLE	2.00 ks	907,78 Kč
312863 S	Spojka kabelová XAGA 500 43/8-300/FLECZ	1.00 ks	568,36 Kč
303501 S	Spojka plastová 110/94 mm	16.00 ks	716,96 Kč
319184 S	Spona trubkySYSPRO	80.00 ks	2 932,80 Kč
313998 S	Svorka kabelová SH2 pro up. samon.kabelů	1.00 ks	186,01 Kč
307033 S	Svorka lanová D 9-12 mm	33.00 ks	535,92 Kč
316583 S	Svorka zemnicí MRS 10,20	2.00 ks	198,24 Kč
309974 S	Svorka zemnicí SR 02 pro pásek 30x4 mm	3.00 ks	134,43 Kč
309992 S	Svorka zemnicí SR 03 pro drát D 6-12mm	3.00 ks	138,51 Kč
309290 S	Svorkovnice LSA zář. rozp. 2/10 60891121-02	11.00 ks	1 351,35 Kč
309380 S	Svorkovnice zář. rozp.SID-C 79103-53400	5.00 ks	627,65 Kč
306789 S	Svorník M 16x1520x85x85 FeZn	3.00 ks	468,42 Kč
306843 S	Svorník M 20x410x90x25	8.00 ks	488,80 Kč
306457 S	Šroub s okem M 16 x 140 ČSN021371	3.00 ks	154,80 Kč
319209 S	Trubka dělená SYSPRO 160/110	20.00 m	11 622,20 Kč
300030 S	Trubka HDPE 40/33 oranžová	695.00 m	22 670,90 Kč
302672 S	Trubka PE 110/6,3/6000mm	17.00 ks	15 049,08 Kč
302423 S	Trubka vrapovaná 110/94 s lankem	700.00 m	38 878,00 Kč
303465 S	Víčko plastové trubky 110/100 mm	20.00 ks	516,00 Kč
306180 S	Zámek skříně 1370 L2 Sever-31423	6.00 ks	1 401,18 Kč
MATERIÁL ZHOTOVITELE - Nevykazovaný			
401646 S	Matice šestihránná M 16,0 ČSN 021601	10.00 ks	0,00 Kč
401706 S	Matice šestihránná M 20,0 ČSN 021601	16.00 ks	0,00 Kč
304267 S	Páska lepicí iz. 19mmx20mx0,15mm černá	2.00 ks	0,00 Kč
301685 S	Páska pryž. izolační 19mmx10m Rotunda	1.00 ks	0,00 Kč
404063 S	Podložka D 17 mm ČSN 021702	11.00 ks	0,00 Kč
404280 S	Podložka pérová D16,3 mm ČSN 021740	1.00 ks	0,00 Kč
404231 S	Podložka pro dřev.kon.D22mm FeZn pro M20	16.00 ks	0,00 Kč
408324 S	Šroub s šestihr.hl. M16x180 ČSN021301	1.00 ks	0,00 Kč
408348 S	Šroub s šestihr.hl. M16x45 ČSN021301	6.00 ks	0,00 Kč
314473 S	Vodič silový H07V-U 10,00 zel-žl (CY)	3.00 m	0,00 Kč
402871 S	Vrut s šestihr.hl. 10x80 mm ČSN021810	10.00 ks	0,00 Kč

CETIN a.s.

se sídlem Českomoravská 2510/19, Libeň, 190 00 Praha 9
zapsaná v obchodním rejstříku vedeném u Městského soudu v Praze pod sp. zn. B 20623
IČO: 04084063
zastoupená Theodorem Valentou, specialistou pro výstavbu sítě - překládky SEK, PPS
region Čechy jih
(„**CETIN**“)

a

[•]
(„**Partner**“)

(CETIN a Partner dále společně označováni jako „**Smluvní strany**“ a jednotlivě jako „**Smluvní strana**“).

uzavírají dne, měsíce a roku níže uvedeného dle příslušných ustanovení zákona č. 89/2012 Sb., občanský zákoník, ve znění pozdějších předpisů („**Občanský zákoník**“) tuto

**DOHODU O PŘEVODU NĚKTERÝCH PRÁV A POVINNOSTÍ ZE SPRÁVNÍHO
ROZHODNUTÍ
(„Dohoda“)**

**Čl. I
PŘEDMĚT DOHODY**

1. Partner má dle správního rozhodnutí vydaného [KÝM] („**Správní orgán**“) dne [•], pod čj. [•], které nabylo právní moci dne [•] („**Správní rozhodnutí**“) povoleno umístit stavbu [•] („**Stavba**“); Stavba zahrnuje rovněž stavbu vedení a zařízení sítě elektronických komunikací („**Stavba telekomunikačního vedení a zařízení**“). Správní rozhodnutí je Přílohou č. 1 Dohody.
2. Předmětem Dohody je převod některých práv a povinností ze Správního rozhodnutí Partnerem na společnost CETIN, a to (i) převod práva umístit Stavbu telekomunikačního vedení a zařízení za podmínek určených Správním rozhodnutím, (ii) převod těch práv a povinností, která jsou určena stanovisky dotčených orgánů státní správy, vlastníků či správců inženýrských sítí a účastníků řízení pro umístění Stavby, vztahují-li se ke Stavbě telekomunikačního vedení a zařízení.

**Čl. II
PŘEVOD PRÁV**

1. Partner s účinností ke dni uzavření Dohody, na společnost CETIN převádí:
 - a) právo umístit Stavbu telekomunikačního vedení a zařízení za podmínek určených Správním rozhodnutím,
 - b) práva a povinnosti, která jsou určena stanovisky dotčených orgánů státní správy, vlastníků či správců inženýrských sítí a účastníků řízení pro umístění Stavby, vztahují-li se ke Stavbě telekomunikačního vedení a zařízení.
2. Partner se zavazuje převod práv a povinností dle čl. II odst. 1 Dohody písemně

oznámit Správnímu orgánu nejpozději do třiceti (30) pracovních dnů ode dne uzavření Dohody.

III. ZÁVĚREČNÁ USTANOVENÍ

1. Dohoda nabývá platnosti a účinnosti dnem uzavření.
2. Dohoda může být změněna pouze dohodou Smluvních stran, formou písemného dodatku podepsaného oběma Smluvními stranami; změna jinou formou je vyloučena. Za písemnou formu nebude pro tento účel považována výměna e-mailových či jiných elektronických zpráv, byť opatřených zaručeným elektronickým podpisem dle zákona č. 297/2016 Sb., o službách vytvářejících důvěru pro elektronické transakce, ve znění pozdějších předpisů. Dodatky k Dohodě musí být písemně číslovány a vstupují v platnost a nabývají účinnosti dle čl. III odst. 1 Dohody.
3. Písemným stykem či pojmem „*písemně*“ se pro účely Dohody rozumí předání zpráv jedním z těchto způsobů:
 - a) v listinné podobě;
 - b) e-mailovou zprávou se zaručeným elektronickým podpisem dle zák. č. 297/2016 Sb., o službách vytvářejících důvěru pro elektronické transakce, ve znění pozdějších předpisů.
4. Partner bere na vědomí a souhlasí, že nad rámec ustanovení Dohody nebudou jakákoliv práva a povinnosti dovozovány z dosavadní či budoucí praxe zavedené mezi Smluvními stranami či zvyklostí zachovávaných obecně či v odvětví týkajícím se předmětu plnění Smlouvy, ledaže je v Dohodě výslovně sjednáno jinak.
5. Vztahy z Dohody vyplývající i vztahy Dohodou neupravené se řídí právním řádem České republiky, zejména Občanským zákoníkem. Smluvní strany se zavazují vyvinout maximální úsilí k odstranění vzájemných sporů, vzniklých na základě Dohody nebo v souvislosti s Dohodou, a k jejich vyřešení zejména prostřednictvím jednání odpovědných osob nebo jiných pověřených subjektů. Nedohodnou-li se Smluvní strany na způsobu řešení vzájemného sporu, má každá ze Smluvních stran právo uplatnit svůj nárok u příslušného soudu České republiky.
6. Dohoda obsahuje úplné ujednání o předmětu Dohody a všech náležitostech, které Smluvní strany měly a chtěly v Dohodě ujednat, a které považují za důležité pro závaznost Dohody. Žádný projev Smluvních stran učiněný při jednání o Dohodě ani projev učiněný po uzavření Dohody nesmí být vykládán v rozporu s výslovnými ustanoveními Dohody a nezakládá žádný závazek žádné ze Smluvních stran. V případě rozporu mezi ustanoveními Dohody a jejími přílohami, převáží text Dohody.
7. Dohoda je sepsána ve dvou (2) stejnopisech, z nichž každý má platnost originálu, každá Smluvní strana obdrží po jednom (1).
8. Nedílnou součástí Dohody jsou následující přílohy:
Příloha č. 1 – Správní rozhodnutí

Číslo Dohody:
Číslo Dohody stavebníka:

SAP: ...NE
Registr smluv: NE

CETIN:

Partner:

V Praze dne _____ 2022

V _____ dne _____ 20[•]

za **CETIN a.s.**
Theodor Valenta
specialista pro výstavbu sítě - překládky SEK

za [•]
Jméno: [•]
Funkce: [•]