

Smlouva o připojení do datové sítě MEEP.CZ

číslo 2023200031 (dále jen „smlouva“) uzavřená dne 25.1. 2023 mezi
MEEP.CZ s.r.o., F. S. Tůmy 1202, Orlová – Lutyně, 735 14, IČ: 27823041, DIČ: CZ27823041,
zapsaná v obchodním rejstříku vedeném Krajským soudem v Ostravě, oddíl C, vložka 42065,
zapsaná u Českého telekomunikačního úřadu v Evidenci podnikatelů v elektronických komunikacích pod pořadovým číslem 2272,
č.ú. **2100153169/2010**, zastoupena jednatelem Petrem Golasovským (dále jen „ISP“) a
ÚČASTNÍKEM (dále jen „Účastník“), který je **právníckou osobou**

Název		Ulice a číslo popisné	
Základní škola Orlová – Lutyně Mládí 726 okres Karviná, příspěvková organizace		Mládí 726	
PSC, Město	Patro a Číslo bytu	IČ	DIČ
735 14 Orlová - Lutyně		75026643	
Telefon	E-mail		
Zastoupen			
Mgr. Ing. Kateřina Plintová,			
Poznámka / Korespondenční adresa			

I. Adresa přípojky (vyplnit pouze v případě, že se neshoduje s místem sídla či místa podnikání Účastníka)

OKU kód*	Ulice a číslo popisné, PSC, Město	Patro	Č. bytu
C04811R6070979			

* Ověřovací kód podle ustanovení § 34a odst. 5, písm. e) zákona č. 127/2005 Sb., ve znění p.p.

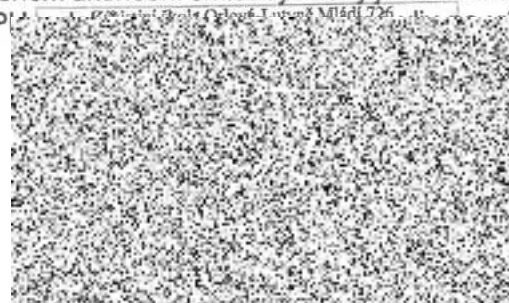
II. Tarify, parametry, ceny

Název Tarifu / Balíčku / Služby	Datum zahájení poskytování	Cena
Anténa 200/200	25.1.2023	2000,-
Veřejná IP	25.1.2023	0,-
Celkem	25.1.2023	2000,-

Služba připojení k síti internet musí splňovat parametry kvality uvedené v příloze „Parametry kvality služby připojení k síti internet MEEP.CZ pro spotřebitele“, která je přílohou této smlouvy.

Cena zřízení přípojky	3 000 Kč
-----------------------	----------

Cenu zřízení přípojky je Účastník povinen zaplatit ISP jen při předčasném ukončení smlouvy. Ceny jsou uvedeny včetně sazby DPH, která je dle legislativy účinná. Změna výše DPH
cen.



III. Koncové zařízení

<input type="checkbox"/> pronajaté od ISP <input checked="" type="checkbox"/> vypůjčené od ISP <input type="checkbox"/> ve vlastnictví Účastníka	Mikrotik nRayg-60adpair, Wireless	MAC	D03C0D53B2E7
<input type="checkbox"/> pronajaté od ISP <input type="checkbox"/> vypůjčené od ISP <input type="checkbox"/> ve vlastnictví Účastníka		MAC	

Účastník prohlašuje, že má veškerá povolení a oprávnění nutná k instalaci zařízení nezbytnému pro poskytování služeb v či na objektu, ke kterému se služba váže. V případě, že tomu tak není a mělo by dojít k demontáži zařízení na základě rozhodnutí majitele nebo správce objektu, nevzniká Účastníkovi nárok na vrácení aktivačního nebo instalačního poplatku ani na předčasné ukončení smlouvy. V tomto případě bude Účastníkovi účtován poplatek za demontáž zařízení ve výši 3000,- Kč.

Telekomunikační zařízení pronajaté nebo vypůjčené Účastníkovi ze strany ISP zůstává po celou dobu poskytování služeb vlastnictvím ISP. Účastník je povinen do 10 dnů po ukončení poskytování služby, k jejímuž poskytování je zařízení pronajato či vypůjčeno, na svůj náklad toto telekomunikační zařízení nepoškozené vrátit ISP. V případě porušení této povinnosti je Účastník povinen zaplatit ISP smluvní pokutu ve výši 5.000,-- Kč.

Rozhraní předání služby:

- Ethernet, dle standardu IEEE802.3, zdířka konektoru RJ45 – zásuvka / konektor
 Ethernet, dle standardu IEEE802.3, zdířka konektoru RJ45 - zdířka napáječe

IV. Základní ujednání

Na základě smlouvy se ISP zavazuje zřídit a poskytovat Účastníkovi službu připojení do datové sítě MEEP.CZ a k síti internet, a pokud je tak ujednáno v článku II. smlouvy, i službu přístupu k vysílání digitální televize (IPTV) a jejím doplňkovým službám (dále společně jen „služby“ a kterákoli z nich „služba“) dle sjednaných tarifů a parametrů a Účastník se zavazuje za Služby platit ISP sjednané ceny (tj. paušální poplatky, instalační, aktivační a další poplatky).

Nedílnou součástí smlouvy jsou i níže uvedené dokumenty, které stanoví další podmínky poskytování služeb a práva a povinnosti ISP a Účastníka:

- **Parametry kvality služby připojení k síti internet MEEP.CZ pro podnikatele**
- Všeobecné obchodní podmínky společnosti MEEP.CZ s.r.o.
- Informace o zpracování osobních údajů
- Ceník ISP dostupný na meep.cz > Ceník
- Nabídka servisních služeb na meep.cz > Podpora

Účastník nesmí poskytnutou službu úplatně či neúplatně dále předávat či poskytovat dalším uživatelům (komukoliv). V případě porušení této povinnosti je Účastník povinen zaplatit ISP smluvní pokutu ve výši 10.000,- Kč za každý zjištěný případ. Tím není dotčeno právo ISP domáhat se náhrady škody (zejména ušlého zisku) přesahující smluvní pokutu.

V. PLATEBNÍ PODMÍNKY

Paušální poplatky jsou splatné dopředu, vždy do 25. dne měsíce předcházejícího zúčtovacímu období, kterým je kalendářní měsíc.

První/Další platba bude uhrazena do **31.1. 2023** za **01/ 2023** a dále dle ujednání výše.

Jako variabilní symbol platby je nutno použít číslo Smlouvy. Platba nebude považována za provedenou, pokud bude variabilní symbol chybný nebo bude chybět zcela!

Typ vyúčtování ceny: vyúčtování ceny podle druhu služby, nebo souhrnné vyúčtování ceny jednou položkou.

Vyúčtování budou Účastníkovi zasílána: e-mailem / poštou. Za zasílání vyúčtování poštou je Účastník povinen platit ISP poplatek dle aktuálně platného ceníku ISP dostupného na meep.cz > Ceník.

Instalační, aktivační a další poplatky je Účastník povinen platit ISP hotově při instalaci zařízení a Účastníkovi je jako doklad platby vystaven příjmový pokladní doklad s uvedenou částkou platby.

Upozornění na neplacení účtů

ISP tímto v souladu s ustanovením § 65 odst. 1 zákona č. 127/2005 Sb., ve znění pozdějších předpisů, upozorňuje Účastníka na důsledky neplacení účtů: Nezaplatí-li Účastník ve lhůtě splatnosti uvedené na vyúčtování ceny za poskytnuté služby, ISP jej upozorní na neplacení a stanoví náhradní lhůtu plnění ne kratší než 1 týden ode dne dodání upozornění. Po marném uplynutí náhradní lhůty může ISP Účastníku omezit poskytování dotčené samostatně účtované služby zamezením aktivního přístupu ke službě (tj. vypnout služby).

Pokud Účastník opakovaně (nejméně 2x) neuhradí platby ve lhůtě splatnosti, může ISP pohledávky za Účastníkem postoupit třetí osobě (která je bude vymáhat).

VI. Závěrečná ujednání

1. Obě smluvní strany prohlašují, že smlouvu a Všeobecné obchodní podmínky a další dokumenty uvedené v článku IV. této smlouvy četly a rozumí jejich obsahu bez výhrad.
2. **Smlouva se uzavírá na dobu neurčitou.**
3. Smlouva uzavřená na dobu určitou se uplynutím sjednané doby určité mění ve smlouvu na dobu neurčitou, ledaže Účastník tuto změnu před uplynutím doby určité písemně odmítne.
4. Smlouvu uzavřenou na dobu neurčitou je možno vypovědět písemnou výpovědí s výpovědní dobou o délce 30 dnů, která začíná plynout prvním dnem následujícím po doručení výpovědi smlouvy druhé smluvní straně.
5. V případě ukončení smlouvy před uplynutím doby trvání, na kterou je smlouva uzavřena, ať již výpovědí, nebo dohodou smluvních stran, je Účastník povinen zaplatit ISP úhradu ve výši součtu měsíčních paušálních poplatků zbývajících do konce sjednané doby trvání smlouvy.
6. Účastník souhlasí s postoupením této smlouvy na třetí osobu.
7. Účastník se zavazuje nepoškozovat dobrou pověst ISP, zejména tím, že nebude uveřejňovat informace o vadách služeb bez toho, aniž by před tím hlásil ISP závadu, která nebyla včas odstraněna.
8. ISP je oprávněn změnit Smlouvu, Všeobecné obchodní podmínky, Ceník ISP nebo nabídku servisních služeb a služeb zákaznické podpory ISP z důvodu změn legislativy, inflace, zavedení nových či ukončení stávajících služeb ISP, změny podmínek na trhu nebo při změně cen nebo obchodních podmínek na straně dodavatelů ISP. V takovém případě ISP bude v textové podobě jasným a srozumitelným způsobem informovat Účastníka o veškerých změnách smluvních podmínek a o jeho právu vypovědět závazek ze smlouvy, aniž by mu vznikly jakékoli další náklady, jestliže s novými podmínkami nesouhlasí. Právo vypovědět závazek ze smlouvy je možné uplatnit do 1 měsíce po doručení oznámení. Účastník má právo bezplatně vypovědět závazek ze smlouvy, aniž by mu vznikly jakékoli další náklady, pouze v případě, nejsou-li pro něj navrhované změny výhradně přínosné, nejsou-li čistě administrativní povahy a s neutrálními dopady, nebo pokud smlouva nebyla změněna na základě změny právní úpravy nebo v případě změny smlouvy uložené ISP rozhodnutím Českého telekomunikačního úřadu.
9. Okamžikem uzavření této smlouvy zaniká účinnost Smlouvy o zajištění přístupu do uzavřené počítačové sítě MEEP.CZ a zprostředkování přístupu k síti internet uzavřené mezi ISP a Účastníkem číslo ...////////... Povinnost k zaplacení dlužných poplatků a dalších plateb dle uvedené smlouvy však zůstává zánikem uvedené smlouvy nedotčena a trvá až do jejich úplného zaplacení.



Čestné prohlášení (vyplnit v případě, že je Účastník zastupován jinou osobou)

Já _____, nar. _____

bytem _____, číslo OP _____

tímto čestně prohlašuji, že jsem oprávněn (a) podepsat tuto smlouvu za výše uvedeného Účastníka. Zároveň jsem si vědom (a) případných právních následků v případě nepravdivosti tohoto prohlášení.

Informace

Webové stránky sítě meep.cz



Konfigurace IP adresy je realizována dynamicky na základě služby DHCP pomocí zadání MAC adresy u ISP.

Kontaktní údaje ISP

Servis

Zákaznické centrum

F. S. Tůmy 1202, Orlová, 735 14

Infolinka pro obecné dotazy



Parametry kvality služby připojení k síti internet **MEEP.CZ** pro podnikatele

Parametry kvality služby připojení k síti internet:

Název tarifu	Maximální rychlost stahování dat	Maximální rychlost vkládání dat	Inzerovaná rychlost stahování dat	Inzerovaná rychlost vkládání dat	Minimální rychlost stahování dat	Minimální rychlost vkládání dat
BO 500 na 250	500	250	500	250	150	75
BO 1000 na 500	950	500	950	500	300	150
OsolToVíc+ 500/500	500	500	500	500	150	150
OsolToEštěVíc+ 1000/1000	950	950	950	950	300	300
OTA1 100/100*	100	100	100	100	30	30
OTA1 100/100**	95	95	95	95	30	30
OTA2 200/200	200	200	200	200	60	60
OTA Senior 10/5	10	5	10	5	3	1,5
OTA Senior 100	100	100	100	100	30	30
Ota Mini 5/2	5	2	5	2	1,5	0,6
OPT Mach1+ 100/50*	100	50	100	50	30	15
OPT Mach1+ 100/50**	95	50	95	50	30	15
OPT Mach2+ 100/100*	100	100	100	100	30	30
OPT Mach2+ 100/100**	95	95	95	95	30	30
PAN Mach1+ 15/10	15	10	15	10	4,5	3
PAN Mach2+ 30/10	30	10	30	10	9	3
SENIOR 10/5	10	5	10	5	3	1,5
MINI 2/1	2	1	2	1	0,6	0,3

* použité rozhraní přípojky je 1000BASE-T

** použité rozhraní přípojky je 100BASE-TX

Rychlost udávaná v Mbps - pro rodinné a činžovní domy

Název tarifu	Maximální rychlost stahování dat	Maximální rychlost vkládání dat	Inzerovaná rychlost stahování dat	Inzerovaná rychlost vkládání dat	Minimální rychlost stahování dat	Minimální rychlost vkládání dat
RD Mach+ 5/2	5	2	5	2	1,5	0,6
RD Mach1+ 10/5	10	5	10	5	3	1,5
RD Mach2+ 20/5	20	5	20	5	6	1,5
RD Mach3+N 30/5	30	5	30	5	6	1,5
RD Mach5+N 50/5	50	5	50	5	15	1,5
RD 30AC30/10	30	10	30	10	6	3
RD 50AC50/10	50	10	50	10	15	3
RD 70AC70/10	70	10	70	10	21	3
PanAR 100/100	100	100	100	100	30	30
PanAR 200/100	200	100	200	100	60	30
PanAR 300/150	300	150	300	150	90	45
PanAR 500/250	500	250	500	250	150	75
Anténa 100/100	100	100	100	100	30	30
Anténa 200/200	200	200	200	200	60	60
RDAR 200/100	200	100	200	100	60	30
RDAR 300/150	300	150	300	150	90	45
Panel SENIOR50/5	50	5	50	5	15	1,5

Běžně dostupná rychlost stahování a vkládání dat musí podle právních předpisů činit nejméně 60 % hodnoty výše uvedené inzerované rychlosti stahování a vkládání dat pro sjednaný tarif služby připojení k síti internet a musí být dostupná v 95 % času během jednoho kalendářního dne. Běžně dostupná rychlost je rychlost odpovídající stahování (download) a vkládání (upload) dat, jejíž hodnotu může Účastník předpokládat a reálně dosahovat v době, kdy danou službu používá.

Minimální rychlost stahování a vkládání dat musí vždy být alespoň ve výši 30% výše uvedené inzerované rychlosti stahování a vkládání dat pro sjednaný tarif služby připojení k síti internet. Minimální rychlostí se rozumí nejnižší rychlost stahování (download) nebo vkládání (upload) dat, kterou se ISP zavazuje Účastníkovi poskytovat. V případě, že rychlost poskytnuté služby klesne pod hodnotu 30% inzerované rychlosti, znamená takový stav výpadek služby. Minimální rychlost stahování a vkládání dat je zároveň minimální zaručenou a minimální nabízenou úroveň kvality poskytované služby ve smyslu § 63, odst. 1, písm. c) bod 3 zákona č. 127/2005 Sb.

Za **velkou trvajícím odchytkou** od běžně dostupné rychlosti stahování (download) nebo vkládání (upload) dat se považuje taková odchytkou, která vytváří souvislý pokles výkonu služby přístupu k internetu, tj. pokles skutečně dosahované rychlosti odpovídající měřením stanovené TCP propustnosti pod definovanou hodnotu běžně dostupné rychlosti v intervalu delším než 70 minut.

Za **velkou opakující se odchytkou** od běžně dostupné rychlosti stahování (download) nebo vkládání (upload) dat se považuje taková odchytkou, při které dojde alespoň ke třem poklesům skutečně dosahované rychlosti odpovídající měřením stanovené TCP propustnosti pod definovanou hodnotu běžně dostupné rychlosti v intervalu delším nebo rovno 3,5 minutám v časovém úseku 90 minut.

V síti MEEP.CZ je aplikováno řízení provozu na úrovni distribučního bodu což může mít za následek přechodné snížení rychlosti.

Omezení objemu stažených dat na síti MEEP.CZ neaplikujeme.

V případě objednání doplňkové služby IPTV (internetová televize) tak má její využívání za následek snížení rychlosti linky z důvodu toku IPTV dat. Stejný důsledek má provoz jiných audio, video, a dalších služeb.

Velká odchytkou může mít za následek snížení kvality používaných video služeb.

VŠEOBECNÉ OBCHODNÍ PODMÍNKY

(DÁLE JEN „VOP“)

účinné od 15.11.2022

1. SMLOUVA, JEJÍ ZMĚNY A TRVÁNÍ

- 1.1. Tento dokument je nedílnou součástí Smlouvy o připojení do datové sítě MEEP.CZ (dále jen „smlouva“) mezi Účastníkem a ISP (jak jsou tyto účastníci označeni ve smlouvě) - společností MEEP.CZ s.r.o. se sídlem F. S. Tůmy 1202, Orlová – Lutyně, 735 14, IČ: 27823041, DIČ: CZ27823041, zapsané v obchodním rejstříku vedeném Krajským soudem v Ostravě, oddíl C, vložka 42065.

2. ZŘÍZENÍ A ZRUŠENÍ SLUŽBY

- 2.1. Účastník je povinen zajistit si souhlas majitele objektu nebo jiné oprávněné osoby k instalaci zařízení pro poskytování služeb v objektu, pokud Účastník sám není majitelem nebo pověřeným správcem objektu. ISP nenes odpovědnost za nemožnost poskytování služeb v důsledku nedodržení této povinnosti ze strany Účastníka.
- 2.2. ISP zahájí poskytování služeb do třiceti dnů od data uzavření smlouvy. Pokud však Účastník, který je spolřebitelem, nesouhlasil s tím, aby ISP započal s plněním této smlouvy před uplynutím lhůty pro odstoupení od smlouvy, pak ISP nezřídí přípojku pro připojení Účastníka k síti internet a neahájí poskytování služeb dříve, než tato lhůta uplyne.
- 2.3. ISP určí datum, kdy zahájí poskytování služeb. Pokud Účastník v tento den nebude schopen službu převzít, oznámí ISP Účastníkovi, že služby jsou technicky dostupné. V takovém případě započne poskytování služeb dnem oznámení o technické dostupnosti služeb.
- 2.4. Účastník se zavazuje zajistit ISP veškerou součinnost potřebnou pro plnění smlouvy.

3. SPECIFIKACE SLUŽEB, KVALITA

- 3.1. Služby jsou poskytovány v tarifních programech a s parametry uvedenými ve smlouvě.
- 3.2. Účastník je odpovědný za výběr a užití služby.
- 3.3. ISP nepoužívá žádné postupy zavedené s cílem měřit a řídit provoz v síti elektronických komunikací, které se využívají k zabránění naplnění kapacity připojení či jejího překročení.
- 3.4. V rámci služeb není poskytován přístup k číslům tísňového volání a údaje o lokalizaci volajícího na čísla tísňového volání.
- 3.5. O změnu typu nebo parametru tarifu na fakturační období může Účastník požádat ISP písemnou nebo elektronickou formou minimálně pět pracovních dnů před koncem předchozího fakturačního období. Žádosti o změnu typu nebo parametru tarifu není ISP povinen vyhovět.

4. TYPY ROZHRANÍ

- 4.1. ISP oznamuje dle §73 odst. 7 zákona č. 127/2005 Sb., o elektronických komunikacích, typy rozhraní jeho veřejné komunikační sítě pro připojení přístrojů. Rozhraní datových služeb:

Rozhraní	Mezinárodní doporučení ITU-T	Konektor/Zásuvka	Standard konektoru
Ethernet 100Base-T	IEEE 802.3u	RJ-45 M/F	ANSI/TIA/EIA-568-B IEC 60603
Ethernet 1000Base-T	IEEE 802.3ab	RJ-45 M/F	ANSI/TIA/EIA-568-B IEC 60603

5. PODMÍNKY OMEZUJÍCÍ PŘÍSTUP KE SLUŽBÁM A APLIKACÍM NEBO MOŽNOSTI JEJICH VYUŽÍVÁNÍ

- 5.1. Účastník je odpovědný za instalaci, provoz a údržbu svých pracovních stanic včetně kabelových rozvodů své lokální počítačové sítě, případně dalšího vybavení potřebného pro přístup ke službám ISP. Všechno Účastníkovy vybavení musí splňovat obvyklé normy a standardy a musí být provozováno v souladu s technickými předpisy a technikou specifikací uváděnou výrobcem zařízení. Účastník nese odpovědnost za škody způsobené porušením těchto svých povinností.
- 5.2. Účastník je povinen služby užívat tak, aby tím nedocházelo k porušování práv třetích osob.
- 5.3. Veškerá koncová zařízení Účastníka musí splňovat tyto technické parametry: Rozhraní Ethernet 100Base-T (u rychlostí nad 100Mbps pak Ethernet 1000Base-T) s konektorem/zásuvkou RJ-45, standard IEEE 802.3. Zařízení musí mít homologaci pro Českou republiku a vydáno prohlášení o shodě.
- 5.4. Účastník bude informovat ISP o všech důležitých změnách v konfiguraci své počítačové sítě souvisejících s charakterem služby – zejména o zprovoznění serveru s protokoly IP a routeru. Pokud to ISP považuje za potřebné v zájmu provozu služby, musí s ním Účastník spolupracovat při uvádění výše uvedených změn do chodu. Porušení výše uvedené oznamovací povinnosti je porušením smlouvy podstatným způsobem.
- 5.5. V případě, že ISP nesouhlasí se změnami v LAN Účastníka, které vedou nebo mohou vést k poruše provozu sítě ISP, k poruše zařízení ISP umístěného v LAN Účastníka či k pokusům obejít smlouvu ze strany Účastníka, je o tom povinen Účastníka informovat. V případě, že Účastník trvá na provedení těchto změn je ISP oprávněn odstoupit od smlouvy a účinky odstoupení nastávají dnem doručení oznámení o odstoupení Účastníkovi.
- 5.6. ISP je oprávněn omezit či přerušit přístup Účastníka ke službám, pokud je Účastník v prodlení s plněním svých povinností (s tím, že přerušení služeb pro případ neplacení Účastníkem je řešeno v článku 9.6. těchto VOP), pokud Účastník či jím provozované zařízení ohrozí chod jakékoli části sítě ISP nebo poskytování služeb nebo pokud dojde k jakémukoli jinému narušení bezpečnosti a integrity sítě, bezpečnosti služby nebo při zjištění jejich ohrožení nebo zranitelnosti, a to na dobu, než dojde k nápravě. Uvedená opatření nemohou mít vliv na soukromí koncových uživatelů a ochranu jejich osobních údajů. Účastník je povinen účinně spolupracovat na odstranění příčin ohrožujících chod sítě ISP nebo poskytování služeb. Po dobu takového omezení či přerušení přístupu ke službě je povinen Účastník platit všechny smluvně dohodnuté ceny. Do 48 hodin po skončení prodlení Účastníka, odstranění příčin ohrožujících chod sítě ISP nebo poskytování služeb bude poskytování služby obnoveno.
- 5.7. ISP je oprávněn omezit či přerušit přístup Účastníka ke službám nebo odstoupit od smlouvy nebo smlouvu vypovědět nebo nezřídí Účastníkovi přístup ke službě v případech, kdy Účastník uvedl ISP nesprávné osobní nebo identifikační údaje nebo soustavně opožděně platil nebo soustavně neplatil cenu za služby uvedené ve vyúčtování ceny, a to pouze po upozornění Účastníka. Soustavným opožděným placením se pro účely tohoto ustanovení rozumí zaplacení nejméně 2 po sobě jdoucích vyúčtování ceny po lhůtě splatnosti. Soustavným neplacením se pro účely tohoto ustanovení rozumí existence nejméně 3 včas nezaplacených vyúčtování ceny.
- 5.8. ISP si vyhrazuje právo omezit či přerušit poskytování služeb z důvodu plánované údržby sítě každý den v rozmezí od 0:00 do 8:00 CET. Pokud bude ISP plánovat údržbu sítě na jiný termín než je uvedeno, je povinen to Účastníkovi oznámit nejméně 2 dny předem.

6. ODPOVĚDNOST ISP

- 6.1. ISP nenes odpovědnost za žádné užití či zneužití služeb kteroukoli stranou mimo jeho dohled. Při zneužití služeb Účastníkem nebo osobami, kterým dal Účastník souhlas s použitím služeb, odpovídá Účastník za škodu tím způsobenou.
- 6.2. ISP nenes odpovědnost za funkčnost sítě Internet či jiných sítí provozovaných jinými provozovateli či za výpadky v poskytování služeb v důsledku vyšší moci. ISP dále nenes odpovědnost za vznik poruch, závad nebo nefunkčnost služeb nebo jejich části v případech, kdy k těmto poruchám, závadám nebo nefunkčnosti došlo z důvodu zařízení Účastníka nebo osob, kterým Účastník užívání služeb umožnil, či následkem neodborného nebo neoprávněného zásahu ze strany Účastníka nebo jiných osob.
- 6.3. ISP neodpovídá za obsah informací uveřejněných na serveru, který Účastník umístí do uzlu ISP. ISP nenes odpovědnost za obsah informací uveřejňovaných prostřednictvím sítě Internet jinými subjekty.

MEEP.CZ s.r.o., F. S. Tůmy 1202, Lutyně, 735 14 Orlová, IČO: 27823041, DIČ: CZ27823041

Společnost je zapsána v evidenci podnikatelů v elektronických komunikacích podle všeobecného oprávnění u Českého telekomunikačního úřadu pod pořadovým číslem 3928, dále v obchodním rejstříku vedeném Krajským soudem v Ostravě, oddíl C, vložka 61424.

7. SERVISNÍ SLUŽBY A SLUŽBY ZÁKAZNICKÉ PODPORY

- 7.1. ISP je povinen odstranit vady ve službě, je-li tato vada způsobena ISP nebo programy či vybavením, které ISP poskytuje jako součást služby. Účastník dovolí ISP přijmout všechna příslušná opatření k obnovení kvality služby.
- 7.2. Pro určení místa závady je jako rozhodný bod určeno rozhraní stanovené síťovým konektorem/zásuvkou typu Ethernet RJ-45 100/1000 Mb napojeným na síťové rozhraní v zařízení ISP. Konektor je umístěn v prostorách určených Účastníkem, pokud ve smlouvě není uvedeno jinak.
- 7.3. Testem na funkčnost služeb je u datových služeb ověření spojení přes TCP/IP protokol (ping anebo traceroute) a ověření funkčnosti služeb (HTTP, POP3, SMTP, FTP, TELNET apod.) s IP adresou ze servisního rozhraní.
- 7.4. ISP neodpovídá za závady na počítačové síti Účastníka. Počítačovou síť Účastníka se rozumí všechna zařízení a kabeláž od rozhraní dle čl. 7.2. dále směrem k zařízení Účastníka.
- 7.5. ISP je povinen zahájit práce na odstranění poruchy v poskytování služby do 2 pracovních dnů od jejího prokazatelného nahlášení Účastníkem. Účastník si může vyžádat okamžitý servisní zásah, který je zpoplatňován podle ceníku ISP dostupného na meep.cz > Ceník.
- 7.6. Bezprostřední problémy s využitím služeb ohlašuje Účastník na telefonním čísle uvedeném na <http://meep.cz>. Pohotovostní služba ISP přijímá hlášení o poruchách každý pracovní den v období od 8:00 hod. do 16:00 hod.
- 7.7. NABÍDKA SERVISNÍCH SLUŽEB: ISP vyvine přiměřené úsilí k tomu, aby poskytl Účastníkovi na jeho žádost podle bodu 7.6. pomoc při diagnostice a opravě chyb zapříčiněných nedostatkem ve službě, jsou-li takovéto chyby způsobeny Účastníkem, třetími osobami nebo programy či vybavením používaných Účastníkem či třetími osobami. Tyto služby jsou zpoplatněny dle ceníku ISP.
- 7.8. Kompletní nabídka servisních služeb a služeb zákaznické podpory poskytovaných ISP, včetně způsobů, jakými lze tyto služby využívat, je dostupná na meep.cz > Podpora /.

8. BEZPEČNOST, DŮVĚRNOST, AUTORSKÁ PRÁVA

- 8.1. ISP je povinen vyvinout efektivní úsilí v mezích svých možností k ochraně dat, které Účastník umístil na jeho techniku.
- 8.2. ISP nesdílí údaje o Účastníkovi s třetími stranami s výjimkou případů:
 - 8.2.1. kdy má zákonem danou povinnost takto učinit,
 - 8.2.2. kdy postupuje nebo předává k vymáhání pohledávky za Účastníkem třetí straně. V takovém případě je oprávněn poskytnout třetí straně nezbytné údaje pro vymáhání pohledávky,
 - 8.2.3. kdy předává údaje osobě provádějící servis přípojky či zařízení ISP nebo Účastníka.
- 8.3. Účastník je odpovědný za postupy k ochraně svých zařízení, programů a dat.
- 8.4. ISP nebude odpovědný za chyby v přenosu, porušení dat nebo za bezpečnost údajů během přenosu prostřednictvím prostředků pronajatých Účastníkem od jiných osob.
- 8.5. Účastník je povinen užívat službu tak, aby nedošlo k porušení či ohrožení autorských práv ISP či třetích osob. Účastník je povinen užívat službu pouze způsobem, který nemůže negativně ovlivnit provoz sítě či její části nebo kvalitu služeb poskytovaných jiným uživatelům. Za zneužívání služby lze považovat i nadměrné zatěžování kapacity sítě.
- 8.6. Pokud Účastník používá službu za účelem napodobení, kopírování, předvedení, šíření nebo vykonávání programů nebo jiných dat, je Účastník odpovědný za získání potřebných povolení a souhlasu pro tyto činnosti.
- 8.7. Účastník se zavazuje použít všechny, jímž umožní přístup k internetu pomocí služby, o nepřípustnosti šíření počítačových virů, červů, trojských koní a podobných algoritmů a nelegálního obsahu v síti Internet a nepřípustnosti neoprávněného přístupu k cizím informačním zdrojům, zařízením, službám. V případě, že z LAN Účastníka budou provozovány výše uvedené aktivity je ISP oprávněn použít postup definovaný v bodě 5.6. VOP. O tomto postupu bude Účastník informován na jeho emailové adrese.
- 8.8. ISP neshromažďuje osobní a jiné údaje Účastníka k vydání seznamu účastníků.

9. CENA A PLATEBNÍ PODMÍNKY

- 9.1. Poplatky za každou službu jsou stanoveny smlouvou. Ceny, které nejsou stanoveny smlouvou, se řídí ceníkem ISP dostupným na internetových stránkách ISP: na meep.cz > Ceník / . Změna výše DPH v době trvání smlouvy nemá vliv na výši cen a poplatků.
- 9.2. Pravidelné poplatky (paušály) jsou splatné ve lhůtě uvedené ve smlouvě. ISP je povinen zajistit zaslání vyúčtování ceny tak, aby mohlo být Účastníkovi dodáno způsobem sjednaným ve smlouvě do 15 dnů přede dnem splatnosti.
- 9.3. Pokud služba bylo možno využít jen částečně, anebo jí nebylo možno využít vůbec pro závadu technického nebo provozního charakteru na straně Provozovatele, je tento povinen zajistit odstranění závady a přiměřeně snížit cenu nebo zajistit poskytnutí služby náhradním způsobem. ISP není povinen nahradit Účastníkovi škodu, která mu vznikne v důsledku přerušení služby nebo vadného poskytnutí služby. Právo na snížení ceny Účastník ztrácí v případě, že k závadě došlo být i částečně z příčiny ležící na straně Účastníka. Reklamací na poskytovanou službu je Účastník oprávněn uplatnit u ISP v jeho provozovně na adrese F. S. Tůmy 1202, Orlová – Lutyně, 735 14 nebo písemně na adrese jeho sídla F. S. Tůmy 1202, Orlová – Lutyně, 735 14 nebo emailem na adrese ustredna@meep.cz, a to bez zbytečného odkladu, nejpozději do 2 měsíců ode dne vadného poskytnutí služby, jinak právo zanikne.
- 9.4. Reklamací na vyúčtování ceny je Účastník oprávněn uplatnit u ISP v jeho provozovně na adrese F. S. Tůmy 1202, Orlová – Lutyně, 735 14 nebo písemně na adrese jeho sídla F. S. Tůmy 1202, Orlová – Lutyně, 735 14 nebo emailem na adrese ustredna@meep.cz, a to bez zbytečného odkladu, nejpozději do 2 měsíců ode dne dodání vyúčtování ceny za poskytnutou službu, jinak právo zanikne. V případě nesrovnalostí ve vyúčtování z provozu služby rozhoduje výpis z provozu zařízení ISP. Podání reklamace nemá odkladný účinek vůči splnění povinnosti uhradit vyúčtovanou cenu.
- 9.5. ISP je povinen vyřídít reklamací na vyúčtování ceny nebo na poskytování služby bez zbytečného odkladu, nejpozději do 1 měsíce ode dne doručení reklamace. V případě, že dojde k vyúčtování ceny za službu v neprospěch Účastníka, je ISP povinen vrátit mu rozdíl ceny na bankovní účet Účastníka nebo hotově v Zákaznickém centru do 1 měsíce od vyřízení reklamace. Po splnění těchto povinností a uspokojení těchto práv Účastníka není ISP povinen uhrazovat Účastníkovi služby náhradu škody, která mu vznikne v důsledku přerušení služby. Nevyhoví-li ISP reklamaci, je Účastník oprávněn podat u Českého telekomunikačního úřadu návrh na zahájení řízení dle bodu 12.4.
- 9.6. Nezaplatil-li Účastník ve lhůtě splatnosti uvedené na vyúčtování ceny za poskytnuté služby, ISP jej upozorní a stanoví náhradní lhůtu plnění 1 týden ode dne upozornění. Po marném uplynutí náhradní lhůty může ISP Účastníkovi omezit poskytování služby zamezením aktivního přístupu ke službě. Po dobu takového pozastavení služeb budou Účastníkovi účtovány všechny pravidelné poplatky podle smlouvy a ten souhlasí s jejich úhradou. Po zaplacení všech dlužných částek bude poskytování služby obnoveno do 48 hodin po zaplacení.

10. ZAŘÍZENÍ ISP

- 10.1. Zařízení pro poskytování služeb vypůjčené nebo pronajaté Účastníkovi zůstává po celou dobu poskytování služeb ve vlastnictví ISP. Zařízení se nestává vlastnictvím Účastníka a Účastník je toto zařízení po ukončení poskytování služby, k jejímuž poskytování je zařízení pronajato či vypůjčeno, povinen ISP vrátit nepoškozené do 10 dnů od ukončení poskytování služby.

11. UJEDNÁNÍ O PROVOZU SLUŽBY VYSÍLÁNÍ IPTV

- 11.1. Služba vysílání digitální televize prostřednictvím datové sítě MEEP.CZ (dále jen „IPTV“) a její doplňkové služby jsou poskytovány poskytovatelem Nej.cz s.r.o., se sídlem Praha 4, Kaplanova 2252/8, PSČ 148 00, IČ: 03213595 nebo poskytovatelem sledovani.tv.cz s.r.o. se sídlem U vodárny 3032/2a, Královo Pole, 616 00 Brno, IČO: 01607910 (dále jen „poskytovatelé“ a každý z nich „poskytovatel“) prostřednictvím telekomunikační infrastruktury ISP; platby cen za tuto službu jsou na základě souhlasu poskytovatele Nej.cz s.r.o. a poskytovatele sledovani.tv.cz s.r.o. placeny účastníkem k rukám ISP.
- 11.2. Aktuální programová nabídka je k dispozici na meep.cz > televize a pro služby Kuki TV na www.kuki.cz. ISP má právo měnit jednostranně programovou nabídku, strukturu programů, počet programů a jejich pořadí, zejména z důvodu změn nabídky ze strany poskytovatelů. ISP neodpovídá za obsah vysílaných programů a nenese odpovědnost za závady způsobené nedodáním programů či vadným dodáním programů od poskytovatelů.
- 11.3. Účastník je povinen zajistit pravidelné provádění revizí koncových zařízení (zejména set-top boxu jako zařízení potřebného k příjmu IPTV) osobami k takovým činnostem způsobilými a oprávněnými. Účastník bere na vědomí a výslovně souhlasí s tím, že využívání IPTV i doplňkových služeb může mít vliv na šířku pásma připojení k Internetu při současném využívání IPTV.
- 11.4. V případě využívání IPTV a doplňkových služeb nevzniká účastníkovi právo užití díla nebo obsah vysílání ve smyslu autorského zákona č. 121/2000 Sb., ve znění pozdějších předpisů, ani mu nezakládá jakákoli majetková, osobnostní nebo jiná majetková práva k dílům či obsahu vysílání. Účastník je povinen používat veškeré vysílání IPTV, jakož i doplňkové služby v souladu s platnými a účinnými právními předpisy. Zejména je výslovně zakázáno jakékoliv reprodukování a kopírování obsahů vysílání či jejich šíření, pozměňování a upravování nebo manipulace s technickými ochrannými prvky či informačními mechanismy, které mohou být součástí obsahů vysílání. V případě, že dojde ke zneužití služby či jejího obsahu, nese Účastník za takové zneužití plnou odpovědnost. V případě porušení povinností vyplývajících z tohoto článku má ISP právo poskytování služby IPTV okamžitě ukončit. Poskytovatel neodpovídá za snížení kvality vysílání ani doplňkových služeb, pokud důvody snížení kvality těchto služeb jsou na straně poskytovatelů obsahu vysílání. ISP neodpovídá za obsah vysílání.
- 11.5. ISP umožňuje vysílání nepřetržitě s výjimkou doby nezbytné pro údržbu technických a softwarových prostředků a s výjimkou výpadků, které jsou na straně poskytovatelů.
- 11.6. Rodičovský PIN kód (zámek) je technické opatření, které umožňuje účastníkovi omezit přístup k televiznímu vysílání dětem a mladistvým; tento PIN kód je vždy poskytován k tematickým televizím s erotickým obsahem.
- 11.7. Videorekordér – doplňková služba ke službám IPTV; při využívání této služby nese poskytovatel odpovědnost za ztrátu účastníkem uložených dat ani za škody takovou ztrátou případně vzniklé.

12. ZÁVĚREČNÁ USTANOVENÍ

- 12.1. Jsou-li některá ustanovení smlouvy považována za neplatná, nelegální, neúčinná, nicotná nebo neproveditelná, nebude to mít vliv na platnost, legálnost, účinnost a proveditelnost ostatních ustanovení.
- 12.2. Tyto VOP se řídí právním řádem České republiky.
- 12.3. Český telekomunikační úřad řad rozhoduje spory mezi osobou vykonávající komunikační činnost na straně jedné (ISP) a účastníkem na straně druhé, na základě návrhu kterékoliv ze stran sporu, pokud se spor týká povinností uložených zákonem č. 127/2005 Sb., ve znění p.p., nebo na jeho základě. Tento úřad rovněž rozhoduje spory v případech, kdy na straně osoby vykonávající komunikační činnost nebo účastníka došlo ke změně na jinou osobu, zejména z důvodu postoupení pohledávky, převzetí dluhu, přistoupení k závazku. Lhůta pro vydání rozhodnutí činí 4 měsíce, ve zvláště složitých případech 6 měsíců. Lhůta pro vydání rozhodnutí ve sporu zahájeném na návrh spotřebitele činí 90 dnů. Tato lhůta může být u zvláště složitých sporů prodloužena. Strany musí být bez zbytečného odkladu informovány o prodloužení této lhůty a o celkové době, do kdy lze očekávat vydání rozhodnutí.
- 12.4. Nevyhoví-li ISP reklamaci účastníka na vyúčtování ceny nebo na poskytovanou službu, je účastník oprávněn podat u Úřadu návrh na zahájení řízení o námitce proti vyřízení reklamace bez zbytečného odkladu, nejpozději však do 1 měsíce ode dne doručení vyřízení reklamace nebo marného uplynutí lhůty pro její vyřízení, jinak právo uplatnit námitku zanikne. Podání námítky nemá odkladný účinek vůči splnění povinností uhradit vyúčtovanou cenu.
- 12.5. Internetová adresa Českého telekomunikačního úřadu: www.ctu.cz

Informace o zpracování osobních údajů u poskytovatele připojení MEEP.CZ

A. Stručně

Abychom Vám mohli poskytovat připojení do naší sítě a k internetu, potřebujeme, abyste nám předali Vaše osobní identifikační a kontaktní údaje (a to i tehdy, jste-li osobou jednajícím či kontaktním za osobu právnickou), které použijeme pro vytvoření a údržbu Vašeho připojení, vystavení dokladů a jejich zaúčtování. Dále budeme zpracovávat za účelem poskytování Vašeho připojení informace o Vašem tarifu, balíčku, či službách, elektronické adrese koncového zařízení, jeho umístění v síti, a dále informace o provozu Vašeho připojení, protože nám to ukládá zákon. Chcete-li podrobnější informace ke zpracování Vašich osobních údajů, podívejte se na Zásady ochrany osobních údajů, na našich webových stránkách.

B. Podrobně

Kdo jsme a jak nás můžete kontaktovat?

Jsme

MEEP.CZ s.r.o.

F. S. Tůmy 1202

Orlová-Lutyně 73514

IČ: 27823041, DIČ: CZ27823041

společnost je zapsána u Krajského soudu v Ostravě, oddíl C, vložka 42065

Kdo je náš pověřenec pro ochranu osobních údajů a jak jej můžete kontaktovat?

Naším pověřencem pro ochranu osobních údajů je



K čemu Vaše osobní údaje potřebujeme?

Osobní údaje potřebujeme pro uzavření a realizaci *Smlouvy o připojení do datové sítě MEEP.CZ*, na základě které Vás připojujeme k počítačové síti, pomocí níž se dostanete také k internetu (a také Vám umožňujeme sledovat IPTV, pokud jste si tuto službu objednali). Tedy zejména pro správné nastavení Vašeho připojení k síti, vystavování a zaúčtování dokladů souvisejících s připojením k síti a přijímání a zaúčtování plateb za připojení, stejně tak pro vyřizování případných reklamací, či jiných Vašich stížností a připomínek. Tyto údaje můžeme použít též, pokud je to nezbytné pro určení, výkon nebo obhajobu našich právních nároků (např. vymáhání pohledávek).

Vaše kontaktní údaje můžeme použít i k tomu, abychom Vám zaslali informace o našich službách.

Dále jsme podle ustanovení § 97 odst. 3 zákona o elektronických komunikacích (č. 127/2005 Sb., povinni uchovávat po dobu 6 měsíců provozní a lokalizační údaje, které jsou vytvářeny nebo zpracovávány při poskytování veřejně dostupných služeb elektronických komunikací, tedy i Vašeho připojení k síti MEEP.CZ.

Na základě jakého oprávnění Vaše osobní údaje zpracováváme?

Vaše osobní údaje zpracováváme na základě nezbytnosti k plnění smlouvy o připojení, kterou s námi uzavíráte. Údaje o provozu Vaší přípojky zpracováváme na základě nezbytnosti pro splnění právní povinnosti, kterou nám ukládá zákon o elektronických komunikacích č. 127/2005 Sb.

Vaše osobní údaje nezbytné pro určení, výkon nebo obhajobu našich právních nároků zpracováváme z důvodu našeho oprávněného zájmu na ochraně našeho majetku.

Vaše kontaktní údaje pro zasílání informací o našich službách používáme též z důvodu našeho oprávněného zájmu na výkonu naší podnikatelské činnosti. K takovému použití nepotřebujeme Vaš souhlas, Vy však můžete příjem našich obchodních sdělení kdykoli ukončit, osobně v naší provozovně na adrese F. S. Tůmy 1202, Orlová-Lutyně 735 14 nebo zasláním emailu na adresu



můžete též kontaktovat našeho pověřence pro ochranu osobních údajů.

Jaké údaje zpracováváme?

Jste-li uživatelem našich služeb, zpracováváme Vaše jméno, příjmení, datum narození, Vaši adresu, tj. ulici a číslo popisné, město a PSČ, případně korespondenční adresu ve stejném rozsahu, adresu přípojky, kde navíc zpracováváme ještě údaj o patru a čísle bytu, kde je přípojka umístěna, kontaktní telefonní číslo a e-mail, a dále informace o poskytovaných službách, příp. jejich tarifu nebo balíčku a jejich parametrech (rychlost připojení, cena), MAC adresu přípojného zařízení a jeho umístění ve struktuře sítě (vč. IP adresy, nadřazeného prvku a portu, příp. SSID sítě), údaj o výpůjčce koncového zařízení, provozní údaje (datum a čas připojení, IP adresa a port cíle, trvání přenosu a množství přenesených dat) a také historii uvedených údajů. Jste-li podnikatel, zpracováváme i Vaše IČO, DIČ a místo podnikání.

Jste-li zástupcem právnické osoby, pak zpracováváme také tuto informaci, Vaše identifikační a kontaktní údaje a údaje Vaší právnické osoby.

Komu Vaše osobní údaje předáváme?

Vaše údaje zásadně nepředáváme dalším osobám s výjimkou:

- 1) pokud využíváte službu IPTV, předáváme Vaše údaje potřebné pro provoz této služby odpovídajícím poskytovatelům,
- 2) provozní a lokalizační údaje (datum a čas připojení, IP adresa a port cíle, trvání přenosu a množství přenesených dat) a také historii uvedených údajů), které jsme povinni shromažďovat a uchovávat po dobu 6 měsíců podle § 97 odst. 3 zákona o elektronických komunikacích č. 127/2005 Sb., jsme povinni předat osobám a orgánům vyjmenovaným v zákoně o elektronických komunikacích, pokud o to požádají. Jsou to:
 - a) orgány činné v trestním řízení,
 - b) Policie České republiky,
 - c) Bezpečnostní informační služba,
 - d) Vojenské zpravodajství,
 - e) Česká národní banka.

Předáváme Vaše osobní údaje do zemí mimo EU?

Nikdy. Vaše osobní údaje skutečně nepředáváme nikomu dalšímu do zemí mimo EU.

Jak dlouho uchováváme Vaše osobní údaje?

Vaše osobní údaje uchováváme po dobu, po kterou využíváte naše služby, a potom ještě minimálně 10 let (podle zákona o DPH). Provozní údaje uchovávané podle zákona o elektronických komunikacích likvidujeme nebo anonymizujeme po 6 měsících od proběhlé komunikace v rozsahu, ve kterém je nepotřebujeme pro vyúčtování služeb, pokud nebyly podle zákona poskytnuty orgánům oprávněným k jejich využívání.

Jaká máte vůči nám práva týkající se zpracování Vašich osobních údajů?

Máte právo

- a) nás požádat o informace o zpracování Vašich osobních údajů, právo na potvrzení, zda a které Vaše osobní údaje zpracováváme, máte **právo na přístup** k námi zpracovávaným Vaším osobním údajům, a máte právo, abychom Vám poskytli kopii námi zpracovávaných Vašich osobních údajů,
- b) na **opravu** nebo doplnění Vašich údajů, pokud zjistíte, že Vaše osobní údaje zpracováváme nepřesně,
- c) na **výmaz** Vašich osobních údajů, pokud nastane některá ze situací popsanych níže,
- d) na **omezení zpracování**, pokud nastane některá ze situací popsanych níže,
- e) vznést námitku proti zpracování,
- f) na **přenositelnost** údajů,
- g) podat stížnost u Úřadu na ochranu osobních údajů, pokud se domníváte, že zpracováním Vašich osobních údajů je porušeno nějaké Vaše právo.

Vaše práva můžete uplatnit např. zasláním e-mailu adresu:  kde uvedete, co žádáte a proč. Můžete též kontaktovat našeho pověřence pro ochranu osobních údajů.

Další podrobnosti k některým Vaším právům uvádíme níže.

Je zpracování Vašich osobních údajů zákonným nebo smluvním požadavkem, nebo požadavkem, který je nutné uvést do smlouvy?

Poskytnout Vaše osobní údaje není ani zákonná ani smluvní povinnost, pouze jsou nutné pro uzavření a realizaci smlouvy o připojení k síti. Provozní údaje uchováváme na základě zákonného požadavku zákona o elektronických komunikacích.

Máte povinnost Vaše osobní údaje poskytnout?

Vaše osobní údaje nemáte povinnost poskytnout, ale v tom případě nebude technicky možné Vás připojit k síti.

Co se stane, pokud požadované osobní údaje neposkytnete?

Nebude možné s Vámi uzavřít smlouvu a připojit Vás k síti.

Dochází na základě Vašich osobních údajů k profilování nebo jinému automatizovanému rozhodování?

Nedochází.

O které informace o zpracování Vašich osobních údajů můžete požádat?

- a) účely zpracování;
- b) kategorie dotčených osobních údajů;
- c) příjemci nebo kategorie příjemců, kterým osobní údaje byly nebo budou zpřístupněny;
- d) plánovaná doba, po kterou budou osobní údaje uloženy, nebo není-li ji možné určit, kritéria použitá ke stanovení této doby;
- e) existence práva požadovat od nás opravu nebo výmaz Vašich osobních údajů, omezení jejich zpracování nebo vznést námitku proti tomuto zpracování;
- f) právo podat stížnost u dozorového úřadu;

Kdy máte právo na výmaz Vašich osobních údajů?

Vaše osobní údaje na Vaši žádost vymažeme bez zbytečného odkladu, pokud:

- a) osobní údaje již nejsou potřebné pro účely, pro které byly shromážděny nebo jinak zpracovány;
- b) vznesete námitky proti zpracování z důvodu našeho oprávněného zájmu a neexistují žádné převažující oprávněné důvody pro zpracování;
- c) osobní údaje byly zpracovány protiprávně;
- d) osobní údaje musí být podle zákona vymazány.

Vaše osobní údaje však **nevymažeme**, pokud je zpracování nezbytné:

- a) pro splnění právní povinnosti, která se na nás vztahuje (např. § 97 odst. 3 zákona o elektronických komunikacích),
- b) pro určení, výkon nebo obhajobu právních nároků.

V kterých případech omezíme zpracování osobních údajů?

Na Vaši žádost omezíme zpracování Vašich osobních údajů v případech:

- a) pokud popíráte přesnost osobních údajů, a to na dobu potřebnou k tomu, abychom mohli přesnost osobních údajů ověřit;
- b) zpracování je protiprávní a odmítáte výmaz osobních údajů a žádáte místo toho o omezení jejich použití;
- c) osobní údaje již nepotřebujeme pro účely zpracování, ale Vy je požadujete pro určení, výkon nebo obhajobu právních nároků.

Jak konkrétně omezíme zpracování osobních údajů při uplatnění Vašeho práva na omezení zpracování?

Pokud uplatníte Vaše právo na omezení zpracování osobních údajů, budeme Vaše osobní údaje po dobu omezení:

- a) uchovávat uložené,
- b) zpracovávat pouze z důvodu určení, výkonu nebo obhajoby právních nároků (např. fakturace, servis),
- c) zpracovávat z důvodu ochrany práv jiné fyzické nebo právnické osoby,
- d) jinak zpracovávat pouze s Vaším souhlasem.