

**Česká republika – Státní oblastní archiv v Praze**

sídlem: Archivní 2257/4, 149 00 Praha 4

IČ: 70979391

zastoupená F. [redacted], ředitelem archivu

bankovní spojení: Č. [redacted]

číslo výdajového účtu: [redacted]

korespondenční adresa: Státní oblastní archiv v Praze, Archivní 2257/4

ID schránky: k28aiwy, e-mail: [e-podatelna@soapraha.cz](mailto:e-podatelna@soapraha.cz)

[www.soapraha.cz](http://www.soapraha.cz)

(dále jen „půjčitel“)

a

**Domov Na Zámku, Lysá nad Labem, příspěvková organizace**

sídlem: Zámek 1/21, 289 22 Lysá nad Labem

IČ: 49534963

zřízená usnesením Zastupitelstva Středočeského kraj č. 51-15/2006/ZK ze dne 18. 12. 2006

zastoupená: [redacted] ředitelem příspěvkové organizace

bankovní spojení: [redacted]

číslo účtu: [redacted]

korespondenční adresa: Domov Na Zámku Lysá nad Labem, p. o., Zámek 1/21,  
289 22 Lysá nad Labem

(jako „vypůjčitel“)

(společně též jako „smluvní strany“)

uzavírají tuto

**SMLOUVU O VÝPŮJČCE**

podle ustanovení § 659 a následujících zákona č. 40/1964 Sb., občanský zákoník, ve znění pozdějších předpisů.

**I.**

**Předmět a účel výpůjčky**

1. Česká republika vlastní a Státní oblastní archiv v Praze má příslušnost hospodařit s následujícími nemovitostmi:
  - budova č. p. 6 v ulici Zámecká postavená na parcele st. č. 10,
  - pozemek parcela st. č. 10, zastavěná plocha a nádvoří o výměře 2820 m<sup>2</sup>, obojí zapsané na LV č. 11105 pro k. ú. a obec Lysá nad Labem, vedeném Katastrálním úřadem pro Středočeský kraj, Katastrální pracoviště Nymburk (dále jen „budova Zámecká č. p. 6“).
2. Ve výše uvedené budově Zámecká č. p. 6 se nacházejí mimo jiné následující nebytové prostory:
  - místnosti č. 234 a č. 235,

- oddělená část místnosti č. 236 označená v projektu Ing. P. Dostála z 11/2000 jako část 2,
  - západní křídlo budovy (místnosti č. 217 až č. 233) včetně suterénu a půdních prostor,
  - elektrorozvodna (místnost č. 241) ve východní části severního křídla budovy.
3. Půjčitel touto smlouvou přenechává do užívání vypůjčitelovi nebytové prostory specifikované v článku I. odst. 2 této smlouvy, a to se všemi součástmi a příslušenstvím, (dále jen souhrnně jako „předmět výpůjčky“).
  4. Vypůjčitel je oprávněn užívat předmět výpůjčky pouze za účelem zajištění své činnosti (poskytování sociálních služeb) dle své zřizovací listiny platné ke dni podpisu této smlouvy.
  5. Ke společnému užívání s předmětem výpůjčky se určuje nádvoří budovy Zámecká č. p. 6, na parc. st. č. 10, se kterým nadále bude hospodařit a spravovat jej Státní oblastní archiv v Praze.
  6. Půjčitel prohlašuje, že předmět výpůjčky je pro plnění jeho úkolů dočasné nepotřebný, o čemž bylo vydáno Rozhodnutí o dočasné nepotřebnosti ze dne 3.12.2009, které tvoří **přílohu č. 1** této smlouvy.
  7. Půjčitel přenechává vypůjčitelovi prostory specifikované v odstavci 2. tohoto článku ve stavu způsobilém k jejich užívání. Vypůjčitel prohlašuje, že je mu znám stav předmětu výpůjčky a v tomto stavu jej přejímá.

## II.

### Doba výpůjčky

1. Tato smlouva se uzavírá na dobu určitou, a **to od 1. července 2013 do 3. prosince 2017.**
2. Prodloužení doby výpůjčky může být řešeno formou oboustranně podepsaného dodatku k této smlouvě.
3. Výpůjčka skončí uplynutím doby, na kterou byla sjednána.
4. Tato smlouva může být ukončena písemnou dohodou smluvních stran.
5. Smluvní strany se dále dohodly, že tuto smlouvu lze ukončit před uplynutím sjednané doby písemnou výpovědí. Výpovědní doba činí 3 měsíce a počíná běžet od prvního dne měsíce následujícího po doručení písemné výpovědi druhé smluvní straně.
6. Půjčitel je oprávněn od smlouvy odstoupit v případě, že vypůjčitel nebude včas a řádně plnit své povinnosti ze smlouvy, nebo pokud odpadne podmínka podle § 27 odst. 1 zákona č. 219/2000 Sb., o majetku České republiky a jejím vystupování v právních vztazích, ve znění pozdějších předpisů. Účinky odstoupení nastávají v souladu s ustanovením § 45 zákona č. 40/1964 Sb., občanský zákoník, ve znění pozdějších předpisů, dnem doručení písemného odstoupení vypůjčitelovi.
7. Nejpozději v den skončení výpůjčky předá vypůjčitel půjčitelovi předmět výpůjčky řádně vyklizený. Vypůjčitel je povinen předat vypůjčené nebytové prostory ve stavu v jakém je převzal s přihlédnutím k obvyklému opotřebení. O předání předmětu výpůjčky zpět půjčitelovi bude vyhotoven zápis.

## III.

**Dohoda o úhradě nákladů za služby spojené s užíváním předmětu výpůjčky a dalších prostor objektu č. p. 6**

1. Předmět výpůjčky se předává do užívání vypůjčitelu bezúplatně.
2. Dodávku většiny služeb zajišťuje vypůjčitel, který následně vyúčtuje a přefakturuje poměrnou nebo přesně zjištěnou část nákladů půjčitelu, a to ve stanovených lhůtách. Vypůjčitel podpisem této smlouvy prohlašuje, že k fakturaci nákladů půjčitelu dojde vždy až poté, co sám uhradil faktury příslušným dodavatelům. Smluvní strany konstatují, že dodávku médií řeší následovně:

**Elektřina** – každá ze smluvních stran si zajišťuje dodávku elektrické energie s dodavatelem samostatně.

**Voda** – Vypůjčitel zajišťuje odběr vody a odvádění odpadních vod pro celý objekt č.p. 6, a to na základě Smlouvy se společností Stavokomplet spol.s r.o. č. 9160 – 3078/2010 ze dne 6.12.2010, která je **přílohou č. 2** této smlouvy. Smluvní strany se proto dohodly, že vypůjčitel zajistí služby dle Smlouvy se společností Stavokomplet i pro půjčitele. Jakost vody odpovídá platným právním předpisům, což platí i pro odvádění odpadních vod a vypůjčitel tak půjčitelu garantuje podmínky shodné s těmi, které upravuje Smlouva se společností Stavokomplet. Údržbu a opravy vodovodní a kanalizační sítě hradí její vlastník.

V místnosti č. 113 objektu SOKA Nymburk je umístěn vodoměr č. 1020224615 a v místnosti č. 122 objektu SOKA Nymburk je umístěn vodoměr č. 1031019111. Smluvní strany se dohodly, že vždy na konci měsíce května a listopadu budou zaměstnancem půjčitele za přítomnosti zástupce vypůjčitele, který bude alespoň den předem informován, prováděny odečty vodoměrů. Zjištěný stav bude oznámen vypůjčitelu, který provede vyúčtování spotřebovaného množství vody včetně stočného.

Ke dni podpisu této smlouvy jsou stavy na vodoměrech následující:

vodoměr č. 1020224615	..... 62 m <sup>3</sup> .....
vodoměr č. 1031019111	..... 133 m <sup>3</sup> .....

Cena vodného a stočného činí ke dni podpisu této smlouvy částku ve výši 68,85 Kč/m<sup>3</sup> av případě její změny bude půjčitel vypůjčitelem písemně informován.

Fakturu vystaví vypůjčitel vždy za sledované období a uvede v ní rozpis zjištěné spotřeby vodného a stočného. Faktura musí obsahovat náležitosti podle zákona o účetnictví a zákona o DPH a vypůjčitel se jí zavazuje doručit na adresu: Státní oblastní archiv v Praze, Archivní 4, 149 00 Praha 4, a to do 5 dnů ode dne jejího vystavení. Půjčitel se zavazuje fakturu zaplatit ve lhůtě splatnosti, která se sjednává na 20 dní ode dne vystavení faktury na účet vypůjčitele č.: 19530191/0100 vedený u Komerční banky a.s.



**Plyn pro kotelnu a náklady na její provoz a údržbu:**

Kotelna je umístěna v prostorách předmětu výpůjčky. Vypůjčitel prohlašuje, že kotelnu a zařízení v ní umístěná provozuje v souladu s platnými právní předpisy, zejména s ohledem na potřebu zajištění potřebných servisů a revizí. Náklady na provoz a revize včetně údržby hradí plně vypůjčitel s tím, že poměrnou nebo přesně zjištěnou část nákladů na provoz (plyn, elektrina atd) bude přefakturována vždy na konci měsíce května a listopadu půjčitel v dohodnutém poměru. Faktury musí stejně jako výše u „vody“ obsahovat zákonné náležitosti a musí být do 5 dnů od jejich vystavení doručeny na adresu: Státní oblastní archiv v Praze, Archivní 4, 149 00 Praha 4. Půjčitel se zavazuje fakturu zaplatit ve lhůtě splatnosti, která se sjednává na 20 dní ode dne vystavení faktury na účet vypůjčitele č.: 19530191/0100 vedený u Komerční banky a.s.

Pro jednotlivé náklady na provoz kotelny pak speciálně platí následující:

- **Plyn:** Půjčitel se zavazuje uhradit vypůjčiteli skutečnou spotřebu plynu změřenou podružným plynoměrem určeným pro kotel Státního okresního archivu v Nymburce.
- **Stálá měsíční platba / Kapacita** činí 40 % ročních nákladů, které vypůjčitel prokazatelně zaplatil dodavateli plynu, s nímž má uzavřenou smlouvu na dodávku plynu. Smlouva s dodavatelem plynu a vyúčtování uhrazené vypůjčitelem bude na požádání půjčitel předloženo k nahlédnutí nebo k pořízení kopie.
- **Provoz a obsluha kotelny:** Provoz a obsluha kotelny zahrnuje mzdu pracovníků kotelny, opravy a údržbu zařízení kotelny a ostatní prokazatelně zaplacené poplatky a další náklady. Půjčitel se zavazuje uhradit vypůjčiteli za opravu a údržbu kotle sloužícího výhradně půjčitel 100 % nákladů. Za opravu a údržbu zařízení sloužící pro oba subjekty se půjčitel zavazuje zaplatit vypůjčiteli částku odpovídající 33% skutečných a uhrazených nákladů. Na mzdu pracovníků kotelny se půjčitel zavazuje uhradit vypůjčiteli částku včetně odvodů ve výši 785,-Kč vyplacené měsíční mzdy v otopném období (do budoucna lze valorizovat podle růstu mezd). Ostatní prokazatelně zaplacené poplatky a jiné náklady budou hrazeny půjčitelem vypůjčitel ve stejném režimu, jako opravy a údržba.
- **Elektrina:** Půjčitel se zavazuje uhradit vypůjčitel dohodnutý paušál ve výši 60 kW/hod měsíčně v otopném období, a to po jeho skončení.
- **Voda do systému:** S provozem kotle je spojeno i dopouštění vody do teplovodního systému. Půjčitel uhradí vypůjčitel paušál ve výši 1 m<sup>3</sup> v otopném období, a to po jeho skončení.

Otopným obdobím se rozumí období od 1.9. do 31.5. daného roku.

**IV.****Práva a povinnosti smluvních stran**

1. Smluvní strany podpisem této smlouvy potvrzují, že k fyzickému předání a převzetí předmětu výpůjčky došlo před podpisem této smlouvy.
2. Vypůjčitel je povinen užívat předmět výpůjčky jen k účelu uvedenému v čl. I. odst. 4. této smlouvy, a při užívání si počínat tak, aby nedocházelo k jeho poškození, znehodnocování nebo nepřiměřenému opotřebení. V případě nadměrného opotřebení či poškození předmětu výpůjčky odpovídá vypůjčitel za vzniklou škodu. Předmět výpůjčky nesmí být užíván způsobem, který ohrožuje nebo negativně působí na životní prostředí.



3. Vypůjčitel se zavazuje po dobu výpůjčky na své náklady udržovat předmět výpůjčky v pořádku a provádět jeho běžnou údržbu.
4. Vypůjčitel nesmí předmět výpůjčky přenechat k užívání třetí osobě a to ani zčásti.
5. Vypůjčitel se zavazuje na své náklady pojistit předmět výpůjčky.
6. Vypůjčitel není oprávněn provádět v užívaných prostorách bez předchozího písemného souhlasu půjčitele žádné stavební úpravy.
7. Za organizaci a zajištění požární ochrany, bezpečnosti a ochrany zdraví při práci, ochrany životního prostředí a hygieny v souladu s platnými právními předpisy odpovídá v prostorách předmětu výpůjčky vypůjčitel.
8. Vypůjčitel je povinen umožnit k tomu zmocněnému zástupci půjčitele na jeho žádost vstup do užívaných prostor, zejména za účelem kontroly dodržování podmínek této smlouvy. Kontrola může být provedena pouze za přítomnosti zástupce vypůjčitele.

## V.

### Smluvní pokuta

1. Pro případ, že nebude včas uhrazena částka za služby ve smyslu článku III. této smlouvy, má vypůjčitel právo požadovat smluvní pokutu ve výši 0,05 % z dlužné částky za každý den prodlení.
2. Pro případ, že po skončení doby výpůjčky vypůjčitel nepředá půjčiteli předmět výpůjčky - nebytové prostory řádně a včas vyklizené, sjednává se smluvní pokuta ve výši 5 000,- Kč za každý den prodlení.

## VI.

### Dohoda o ukončení platnosti stávajících smluv

Smluvní strany se dohodly na ukončení platnosti Dohody o přefakturaci nákladů za odběr vody a odvádění odpadních vod č. 3/A5158/2010 ze dne 15.12.2010 a dohody o Stanovení podílu výše nákladů za otop pro Státní okresní archiv Nymburk ze dne 22.7.2002 ke dni 30.6.2013, neboť jsou v plném rozsahu nahrazeny ujednáním obsaženým v článku III. této smlouvy.

## VII.

### Ostatní ujednání


1. Tato smlouva nabývá platnosti dnem podpisu oběma smluvními stranami a účinnosti 1. července 2013.
2. Není-li stanoveno jinak, řídí se práva a povinnosti stran zákonem č. 40/1964 Sb., občanský zákoník, ve znění pozdějších předpisů, zákonem č. 219/2000 Sb., o majetku České republiky a jejím vystupování v právních vztazích, ve znění pozdějších předpisů a dalšími právními předpisy.
3. Smluvní strany se dohodly, že veškeré písemnosti si budou zasílat doporučeně. Za den doručení písemností se pak považuje kromě řádného převzetí písemnosti adresátem také 3. den po jejím prokazatelném odeslání.


4. Vypůjčitel prohlašuje, že splňuje podmínky uvedené v § 27 odst. 3 zákona o majetku České republiky, což dokládá svou zřizovací listinou a čestným prohlášením, které tvoří přílohu č. 3 a č. 4 této smlouvy.
5. Tato smlouva je vyhotovena ve čtyřech stejnopisech, z nichž každý má platnost originálu. Každá ze smluvních stran obdrží po dvou jejích stejnopisech.
6. Smluvní strany prohlašují, že tato smlouva nebyla sjednána v tísní ani za nijak nevýhodných podmínek.
7. Nedílnou součástí této smlouvy jsou příloha č. 1 – Rozhodnutí o dočasné nepotřebnosti, příloha č. 2 - Smlouvy se společností Stavokomplet spol. s r.o., příloha č. 3 - Zřizovací listina Domova Na Zámku a příloha č. 4 – Čestné prohlášení Středočeského kraje a č. 5 Stanovení podílů výše nákladů za otop pro SOkA Nymburk.

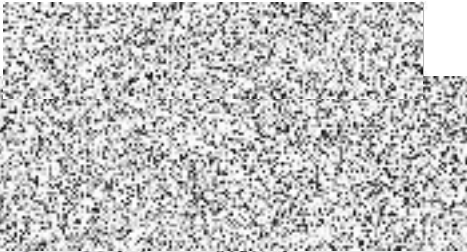
V Praze dne 29.5.2013

V Lysé nad Labem dne 24.5.2013

  
ředitel Státního oblastního archivu v Praze

  
ředitel Domova Na Zámku v Lysé nad Labem

  
podpis půjčitele

  
podpis vypůjčitele

Praha 3.12.2009

## ROZHODNUTÍ

### *o dočasné nepotřebnosti svěřeného majetku České republiky*

Ředitel státního oblastního archivu Praha jako vedoucí organizační složky státu České republiky, Archivní 4, 14900 Praha 4, vydává podle ust. § 27 odst. 1 zákona č. 219/2000 Sb., o majetku České republiky a jejím vystupování v právních vztazích, v platném znění toto

#### **rozhodnutí:**

Ředitel Státního oblastního archivu Praha vymezuje ze svěřeného majetku část budovy čp. 6 v Lysé nad Labem pro účely užívání příspěvkovou organizací plnicí úkoly poskytování sociálních služeb. Dříve Domov důchodců v Lysé nad Labem v současnosti Domov Na Zámku v Lysé nad Labem pro plnění jeho úkolů a pro zajištění jeho činnosti.

#### **Odůvodnění:**

V souladu se zákonem č. 219/200 Sb., o majetku České republiky a jejím vystupování v právních vztazích v platném znění a předpisy souvisejícími, rozhoduje ředitel SOA Praha o dočasné nepotřebnosti svěřeného majetku České republiky a uzavírá v souvislosti s tím příslušné závazky.

Budova čp.6 v Lysé nad Labem je původní budova Okresního úřadu Nymburk, který byl zřizovatelem státní příspěvkové organizace – Domova důchodců v Lysé nad Labem a část této budovy přidělil Domovu důchodců k užívání pro umístění důchodců a poskytování sociálních služeb. Část budovy současně užíval bezplatně Státní okresní archiv v Nymburku.

V souvislosti s účinností zákona č. 320/2002 Sb., o změně a zrušení některých zákonů v souvislosti s ukončením činnosti okresních úřadů, byl majetek ČR – budova čp. 6, převeden na Státní oblastní archiv v Praze, který nadále využívá část této budovy jako Státní okresní archiv Nymburk s tím, že současná využívaná kapacita budovy je pro potřeby archivu dostačující.

Na základě uvedeného se z důvodu nepotřebnosti pro plnění úkolů v působnosti SOA a využití správním úřadem stala část předmětné budovy pro Státní oblastní archiv Praha *dočasně nepotřebnou*, pročež bylo rozhodnuto jako v dispoz:



ředitel  
Státního oblastního archivu v





**Smlouva**  
**na dodávku vody a odvádění odpadních vod**

číslo smlouvy: číslo smlouvy: 9160-3078/2010

**I. Smluvní strany**

**Provozovatel** (vodovodu a kanalizace pro veřejnou potřebu):

Obchodní firma:  
se sídlem:

**STAVOKOMPLET spol. s r.o.**  
Zápy, Královická 251, Brandýs n.L.- Stará  
Boleslav, PSČ 250 01

odštěpný závod:

STAVOKOMPLET spol. s r.o. – odštěpný závod  
Vodovody a kanalizace  
Zápy, Královická 251, Brandýs n.L.- Stará  
Boleslav, PSČ 250 01

jednající ve věcech smluvních:  
zastoupena ve věcech technických:

IČ:

47052945

DIČ:

CZ47052945

bankovní spojení:

číslo účtu:

telefon:

fax:

Provozovatel byl k uzavření této smlouvy smluvně pověřen vlastníkem vodovodů a kanalizací pro veřejnou potřebu, kterým je Město Lysá nad Labem. Provozovatel prohlašuje, že je dle smlouvy o nájmu a provozování vodovodů a kanalizací, uzavřené s jejich vlastníkem dne 6.9.2006, oprávněn a povinen ke všem úkonům souvisejícím s tímto nájmem a provozováním.

a

**Odběratel** (vlastník nemovitosti):

**Středočeský kraj**

se sídlem:

Krajský úřad Středočeského kraje  
Zborovská 11, 150 21 Praha 5

IČ:

70891095

**zastoupený:**

**Domov Na Zámku Lysá nad Labem,  
příspěvková organizace**

se sídlem:

Zámek 1, 289 22 Lysá nad Labem

jednající ve věcech smluvních:

zastoupena ve věcech technických:

IČ:

49534963

bankovní spojení:

číslo účtu:

telefon:

fax:

zasílací adresa:

Zástupce odběratele se současně zavazuje hradit za odběratele vodné, stočné a srážkové vody dle fakturace prováděné provozovatelem.

## II. Předmět smlouvy

Předmětem této smlouvy je dodávka pitné vody z vodovodu pro veřejnou potřebu a odvádění a zneškodňování odpadních vod, včetně srážkových vod a ostatních, kanalizací pro veřejnou potřebu, za podmínek a v rozsahu stanovených v této smlouvě.

Provozovaná činnost v nemovitosti odběratele: poskytování sociálních služeb – domov pro seniory

**Místo plnění:** Zámek 1, 289 22 Lysá nad Labem

Vodovod:

číslo odběru	druh	Profil přípojky (mm)	Délka přípojky (m)	Poznámka
9160	vodovod			

Kanalizace:

Číslo odběru	druh	Profil přípojky (mm)	Délka přípojky (m)	Poznámka
9160	kanalizace			

Druhy napojení jsou znázorněny v příloženém schématu rozvodu vody a odvodnění areálů ve vhodném měřítku (např. 1:1000 a na vhodném formátu (A4-A3), viz. příloha číslo 1.

## III. Množství dodávané vody

- Množství dodávané vody: předpokládaný roční odběr: 19 000 m<sup>3</sup>  
max. denní množství: 60 m<sup>3</sup>/den  
max. okamžité množství: 2 l/s
- Způsob zjišťování spotřebovaného množství:
  - odečtem na vodoměru,
  - není-li osazen vodoměr, podle ročních směrných čísel spotřeby vody,
  - v ostatních případech technickým propočtem, dohodou viz. Podmínky dodávky vody a odvádění odpadních vod.

## IV. Odvádění odpadních vod

### 1. Parametry vypouštěných odpadních vod:

Koncentrační a bilanční hodnoty limitů znečištění odpadních vod vypouštěných odběratelem do veřejné kanalizace jsou stanoveny v platném kanalizačním řádu vydaném příslušným orgánem státní správy; všechny tyto limity jsou pro odběratele závazné.

Ke dni uzavření této smlouvy považují obě smluvní strany za základní stanovené limity maximálních hodnot znečištění:

pH	.....	max. 8,5
BSK <sub>5</sub>	.....	max. 400 mg/l
CHSK	.....	max. 400 mg/l
NL	.....	max. 350 mg/l
NEL	.....	max. 20 mg/l
EL	.....	max. 50 mg/l

### 2. Způsob zjišťování odváděného množství:

- podle množství odebrané vody zjištěného na vodoměru, případně dle ročních směrných čísel spotřeby vody, není-li instalován vodoměr
- technickým propočtem nebo dohodou s odběratelem
- odborným výpočtem podle výkazů a technických propočtů předložených odběratelem a prověřených provozovatelem
- zjištěním na místě samém

### 3. Stanovení množství odpadních vod, jejichž zdrojem je vodovod pro veřejnou potřebu nebo vlastní zdroj:

Předpokládané roční množství vypouštěných odpadních vod:	19 000 m <sup>3</sup>
z toho z vlastního zdroje:	0 m <sup>3</sup> /rok
Maximální denní množství:	60 m <sup>3</sup> /den

### 4. Stanovení množství srážkových vod odváděných veřejnou kanalizací:

Výpočet se provádí podle vyhlášky 428/ 2001 Sb., kterou se provádí zákon č. 274/2001 Sb. o vodovodech a kanalizacích pro veřejnou potřebu.

Kategorie ploch	velikost plochy S (m <sup>2</sup> )	odtokový součinitel V <sub>x</sub>	Redukovaná plocha S <sub>r</sub> = S.V <sub>x</sub> (m <sup>2</sup> )
zastavěné plochy a těžce propustné			
zpevněné plochy (asfalt, beton, dlažba)	310	0,9	279,00
lehce propustné zpevněné plochy (štěrk apod.)	0	0,4	0,00
plochy kryté vegetací (trávník apod.)	0	0,05	0,00
<b>Součet redukovaných ploch</b>			<b>279</b>

Průměrný úhrn srážek **H = 0,559 m/rok**

Množství odkanalizovaných srážkových vod **Q = S<sub>r</sub> · H = 156 m<sup>3</sup>/rok**



#### 5. Měření kvality odpadních vod provozovatelem:

Provozovatel provádí měření kvality odpadních vod namátkově. Provozovatel má právo si zvolit čas a místo provedení odběru kontrolního vzorku. Provozovatel má povinnost přizvat zodpovědného pracovníka odběratele k měření kvality odpadních vod. Odběratel je povinen toto měření zástupcům provozovatele umožnit. Má právo se jej zúčastnit a obdržet kontrolní vzorek. V případě, že se odběratel měření nezúčastní, nebo nepřivezme kontrolní vzorek, platí hodnoty naměřené provozovatelem.

Námítky musí odběratel uplatnit do 10 dnů od oznámení výsledků rozboru provedeného provozovatelem a doložit je výsledky rozboru předaného kontrolního vzorku z laboratoře s osvědčením.

### **V. Cena a fakturace**

Cena za dodávku vody (vodné) a odvádění odpadních vod (stočné) se stanovuje dle platného cenového předpisu, který je k dispozici v sídle firmy provozovatele a u vlastníka vodovodu a kanalizace pro veřejnou potřebu.

Cenu schvaluje a vyhláší vlastníka vodovodu a kanalizace pro veřejnou potřebu prostřednictvím úřední desky popř. regionálního tisku.

Fakturace je prováděna dle stanoveného cyklu odečtů v cenách platných pro časové období a stanovených dle Zákona č. 526/1990 Sb. o cenách v platném znění. S výší ceny seznámí provozovatel odběratele-producenta písemně, a to současně se zasláním první faktury po provedení změny.

Splatnost faktur za vodné a stočné je stanovena 15 dnů od data vystavení faktury.

Je-li odběratel v prodlení s placením faktury, činí úrok z prodlení 0,05 % dlužné částky za každý den prodlení.

Vzniknou-li chyby nebo omyly při vyúčtování nesprávným odečtem, početní chybou apod., mají odběratel i provozovatel nárok na vyrovnání nesprávně vyúčtovaných částek. Odběratel uplatní reklamace do 5-ti dnů ode dne obdržení faktury. V případě neoprávněné reklamace budou vzniklé náklady vyúčtovány odběrateli.

Vyúčtování vodného, stočného a deštného (faktury) bude vystavováno a zasláno zástupci odběratele.

### **VI. Ustanovení společná a závěrečná**

1. Tato smlouva může být měněna nebo doplněna na základě písemného očíslovaného dodatku podepsaného oběma smluvními stranami.
2. Nedílnou součástí této smlouvy „Podmínky dodávky vody a odvádění odpadních vod (obchodní podmínky)“, podepsané oběma stranami.
3. Obě strany se navzájem uvědomí o skutečnostech, které by měly vliv na plnění této smlouvy vždy předem. V případech, kdy tyto skutečnosti není možno ohlásit předem, oznámí je nejpozději do sedmi dnů od doby, kdy nastaly, pokud v této smlouvě není uvedeno jinak.

4. Nedílnou součástí této smlouvy jsou tyto přílohy:
  - Schéma napojení odběratele na vodovod a kanalizaci pro veřejnou potřebu s vyznačenými napojovacími a vypustními místy.
  - Popis napojovacích a vypustních míst včetně dohodnutého celkového a maximálního odběru vody a odtoku odpadních vod jednotlivými místy.
5. Tato smlouva se vyhotovuje ve dvou výtiscích, každá smluvní strana obdrží po jednom vyhotovení.
6. Smlouva se uzavírá na dobu neurčitou s účinností od data podpisu oběma smluvními stranami.
7. Odběratel podpisem této smlouvy souhlasí s vypočteným množstvím srážkových odpadních vod odváděných kanalizací pro veřejnou potřebu a souhlasí s jejich vyúčtováním.
8. Výpovědní lhůta se sjednává tříměsíční pro obě smluvní strany a její běh počíná prvním dnem měsíce následujícím po jejím prokazatelném doručení kteroukoli ze smluvních stran nebo počínaje dnem, kdy se zásilka s výpovědí vrátila zpět odesílateli jako nedoručená z důvodu na straně adresáta.
9. Tato smlouva ruší veškeré doposud uzavřené smlouvy o dodávce vody nebo odvádění odpadních vod, jejichž vznik je vázán na vodovod a kanalizaci pro veřejnou potřebu s vyznačenými napojovacími a vypustními místy.
10. Účastníci prohlašují, že tato smlouva byla uzavřena podle jejich pravé a svobodné vůle, určitě, vážně a srozumitelně, nikoli v tísní a nikoli za jednostranně nevýhodných podmínek. Současně prohlašují, že jsou způsobilí k tomuto právnímu úkonu bez jakýchkoliv omezení, a proto smlouvu na znamení souhlasu s jejím celým obsahem vlastnoručně podepisují.

V ..... Brandyse n/č .....

Dne: 6. 12. 10



provozovatel



odběratel



# Podmínky dodávky vody a odvádění odpadních vod (obchodní podmínky)

## 1. Úvodní ustanovení

- 1.1 Obchodní podmínky (dále jen podmínky) se řídí legislativou České republiky v platném znění, zejména zákonem č. 274/2001 Sb. – o vodovodech a kanalizacích pro veřejnou potřebu a o změně některých zákonů (dále jen zákon) a jeho prováděcí vyhláškou č. 428/2001 Sb. (dále jen vyhláška) v platném znění.
- 1.2 Podmínky se vztahují na dodávky vody a odvádění odpadních vod v rámci uzavřeného smluvního vztahu (dále jen smlouvy).
- 1.3 Pro odběrné místo nepodnikajícího odběratele se smlouva řídí Občanským zákoníkem, pro ostatní odběratele se smlouva řídí ustanoveními Obchodního zákoníku. Odběratel souhlasí s vedením poskytnutých osobních dat v databázi a s jejich využitím v rámci smluvního vztahu. Osobní data provozovatel eviduje, využívá a chrání v souladu se zákonem č. 101/2000 Sb., v platném znění.

## 2. Vymezení pojmů

- 2.1 Odběratelem je vlastník pozemku nebo stavby připojené na vodovod nebo kanalizaci, není-li dále stanoveno jinak, dále pak v případech uvedených v zákoně organizační složka státu, popř. společenství vlastníků. Pokud uzavírá smlouvu společný zástupce spoluvlastníků pozemků nebo stavby má se za to, že jedná po dohodě a ve shodě s nimi.
- 2.2 Provozovatelem je vlastník vodovodu nebo kanalizace nebo provozovatel, s kterým vlastník uzavřel smlouvu o provozování vodovodu a kanalizace.
- 2.3 Vlastníkem vodovodní nebo kanalizační přípojky, popřípadě jejich částí zřízených přede dnem nabytí účinnosti tohoto zákona je vlastník pozemku nebo stavby připojené na vodovod nebo kanalizaci, neprokáže-li se opak.
- 2.4 Opravou vodovodní a kanalizační přípojky je odstranění náhlé poruchy. Za opravu se nepovažuje odstranění závady způsobené nesprávným provozem vnitřního zařízení napojené nemovitosti, zvláště ucpání kanalizační přípojky předměty spláchnutými do vnitřní kanalizace, tukové ucpávky apod. Opravou vodovodní a kanalizační přípojky není jejich nutná výměna z důvodu zvětšení jejího profilu v důsledku nástavby přístavby nebo změny užívání nemovitosti. Opravou vodovodní a kanalizační přípojky není odstranění jejího nevyhovujícího technického stavu (dožití přípojky), použití materiálu, který odporuje hygienickým a technickým normám (olověná, azbestocementová nebo ocelová vodovodní přípojka, vodovodní přípojka z tenkostěnného polyetylenu nebo kombinace více materiálů, u kanalizační přípojky betonové roury na tupo, nebo pero a drážku, apod.).
- 2.5 Předčisticí zařízením je zařízení vnitřní instalace kanalizace, zajišťující přípustnou míru znečištění odpadních vod. Za jejich provozuschopnost, opravu a údržbu odpovídá odběratel.
- 2.6 Provozovatelem je osoba, které Krajský úřad vydal povolení k oprávnění provozování.
- 2.7 Vodné je cenou za vodu a za službu spojenou s jejím dodáním. Právo na vodné vzniká vtokem vody do potrubí napojeného bezprostředně za vodoměrem, a není-li vodoměr, vtokem vody do vnitřního uzávěru připojeného pozemku nebo stavby, popřípadě do uzávěru hydrantu nebo výtokového stojanu. Voda dodávaná odběratelům vodovodem musí splňovat požadavky na zdravotní nezávadnost pitné vody, stanovené zvláštními právními předpisy.



- 2.8 Stočné je cena za službu spojenou s odváděním a čištěním, případně zneškodňováním odpadních vod. Právo na stočné vzniká okamžikem vtoku odpadních a srážkových vod (dále jen odpadní vody) do kanalizace.
- 2.9 Kanalizační řád stanovuje nejvyšší přípustnou míru znečištění odpadních vod vypouštěných do kanalizace, popřípadě nejvyšší přípustné množství těchto vod a další podmínky jejího provozu.
- 2.10 Vodovodní přípojka je samostatnou stavbou tvořenou úsekem potrubí od odbočení z vodovodního řádu k vodoměru a není-li vodoměr, pak k vnitřnímu uzávěru. Vlastník vodovodní přípojky je povinen zajistit, aby vodovodní přípojka byla provedena a užívána tak, aby nemohlo dojít ke znečištění vody ve vodovodu. Zprovoznění vodovodní přípojky je možné pouze na základě písemného souhlasu provozovatele.
- 2.11 Kanalizační přípojka je samostatnou stavbou tvořenou úsekem potrubí od vyústění vnitřní kanalizace k zaústění do stokové sítě. Vlastník kanalizační přípojky je povinen zajistit, aby kanalizační přípojka byla provedena jako vodotěsná a tak, aby nedošlo ke zmenšení průtočného profilu stoky, do které je zaústěna. Zprovoznění kanalizační přípojky je možné pouze na základě písemného souhlasu provozovatele.

### **3. Společná práva a povinnosti provozovatele a odběratele**

- 3.1 Pokud je pozemek nebo stavba připojena na vodovod nebo kanalizaci v souladu s právními předpisy, vzniká odběrateli nárok na uzavření písemné smlouvy. Tento nárok nevzniká, pokud se okolnosti, za kterých došlo k povolení připojení na vodovod nebo kanalizaci, změnila natolik, že nejsou splněny podmínky pro uzavření této smlouvy na straně odběratele. Provozovatel je oprávněn přezkoušet údaje uvedené ostatními smluvními stranami a požadovat změnu smluvního vztahu dle skutečnosti. Dotyčné smluvní strany se zavazují poskytnout přiměřenou součinnost. Oprávněnost jednat za smluvní strany jsou tyto osoby povinné doložit.
- 3.2 Odečty měřicího zařízení jsou buď fakturační (slouží k vystavení faktury) nebo kontrolní (ke kontrole funkce měřidla nebo k pomocnému určení množství za starou a novou cenu a nezakládají vznik zdanitelného plnění). Pokud není odběrní místo v době odečtu přístupné a odběratel nenahlásil do 5 pracovních dnů jeho stav, je provozovatel oprávněn vyfakturovat množství odhadnuté z průměrné spotřeby za minulé období popř. jiným způsobem dle zákona. Odečty na vodoměru provádí provozovatel v termínech odpovídajících sjednanému fakturačnímu cyklu.
- 3.3 Ukončení odběru ohlásí odběratel písemně nejméně 14 dní předem a umožní v termínu ukončení přístup provozovateli k měřicímu zařízení a uzávěrům přípojky. Pokud není bez vážného důvodu odebírána voda přes vodoměr víc než 6 měsíců, je povinen odběratel umožnit provozovateli jeho demontáž do 30 dnů od doručení požadavku. Tato skutečnost může být důvodem odstoupení provozovatele od smlouvy.
- 3.4 Zrušení přípojky (pokud je to technicky možné) schvaluje a provádí provozovatel na žádost a náklady odběratele.

### **4. Práva a povinnosti odběratele**

- 4.1 Odběratel je povinen prokázat vlastnictví pozemku nebo stavby připojené na vodovod nebo kanalizaci před uzavřením smlouvy.
- 4.2 Odběratel je povinen písemně do 7 dnů hlásit všechny skutečnosti, které doznaly změn a týkají se technických, účetních, daňových, evidenčních a právních souvislostí se

smlouvou, jinak je povinen hradit vodné a stočné do doby nahlášení změny vlastnictví k napojené nemovitosti. Odběratel je povinen poskytnout provozovateli potřebnou technickou dokumentaci objektů a zařízení v souvislosti se smlouvou, dále pak i údaje o rozdělení spotřeby na domácnosti a ostatní a výměru odkanalizovaných ploch pro srážkovou vodu.

- 4.3 Pokud je zásobováno přípojkou více vlastníků pozemků nebo staveb, pak se má za to, že odběratelem je vlastník prvního pozemku nebo stavby, který je na vodovod nebo kanalizaci připojen.
- 4.4 Odběratel je povinen zajistit, aby vnitřní vodovod, který je napojen na veřejný zdroj vody, nebyl propojen s jiným zdrojem vody (např. domovní studnou apod.).

## **5. Práva a povinnosti provozovatele**

- 5.1 Provozovatel nesmí při uzavírání smlouvy jednat v rozporu s dobrými mravy, zejména nesmí odběratele diskriminovat. Provozovatel je oprávněn údaje uvedené odběratelem přezkoumat a má právo požadovat změnu smlouvy v souladu se zjištěnými skutečnostmi.
- 5.2 Provozovatel je oprávněn přerušit nebo omezit dodávku vody nebo odvádění odpadních vod bez předchozího upozornění jen v případech živelní pohromy, při havárii vodovodu či kanalizace, vodovodní přípojky nebo kanalizační přípojky nebo při možném ohrožení zdraví lidí nebo majetku.
- 5.3 Provozovatel je oprávněn přerušit nebo omezit dodávku vody a odvádění odpadních vod do doby, než pomine důvod přerušení nebo omezení:
  - a) při provádění plánovaných oprav, udržovacích a revizních prací
  - b) nevyhovuje-li zařízení odběratele technickým požadavkům tak, že jakost vody ve vodovodu může ohrozit zdraví a bezpečnost osob a způsobit škodu na majetku
  - c) neumožní-li odběratel provozovateli přístup k přípojce nebo zařízení vnitřního vodovodu nebo kanalizace
  - d) bylo-li zjištěno neoprávněné připojení vodovodní přípojky nebo kanalizační přípojky
  - e) neodstraní-li odběratel závady na vodovodní přípojce nebo kanalizační přípojce nebo na vnitřním vodovodu nebo vnitřní kanalizaci zjištěné provozovatelem ve lhůtě jím stanovené, která nesmí být kratší než 3 dny
  - f) při prokázání neoprávněného odběru vody nebo neoprávněného vypouštění odpadních vod nebo
  - g) v případě prodloužení odběratele s placením podle sjednaného způsobu úhrady vodného nebo stočného po dobu delší než 30 dnů.
- 5.4 Přerušeni nebo omezení dodávky vody nebo odvádění odpadních vod podle odstavce je provozovatel povinen oznámit odběrateli v případě přerušeni nebo omezení dodávek vody nebo odvádění odpadních vod
  - a) podle odstavce 5.3 písm. b) až g) alespoň 3 dny předem
  - b) podle odstavce 5.3 písm. a) alespoň 15 dnů předem současně s oznámením doby trvání provádění plánovaných oprav, udržovacích nebo revizních prací.
- 5.5 V případě přerušeni nebo omezení dodávky vody nebo odvádění odpadních vod podle odstavce 5.2 a 5.3 písm. a) je provozovatel oprávněn stanovit podmínky tohoto přerušeni nebo omezení a je povinen zajistit náhradní zásobování pitnou vodou nebo náhradní odvádění odpadních vod v mezích technických možností a místních podmínek.
- 5.6 Provozovatel je povinen neprodleně odstranit příčinu přerušeni nebo omezení dodávky vody nebo odvádění odpadních vod podle odstavce 5.2 a bezodkladně obnovit dodávku vody nebo odvádění odpadních vod.

- 5.7 V případě, že k přerušení nebo omezení dodávky vody nebo odvádění odpadních vod došlo podle odstavce 5.3 písmen b) až g), hradí náklady s tím spojené odběratel.

## **6. Dodávka vody a její měření**

- 6.1 Povinnost dodávky vody je splněna vtokem vody z vodovodu do vodovodní přípojky. Odběratel může odebírat vodu z vodovodu pouze pro účely sjednané ve smlouvě o dodávce vody, a to v jakosti pitné vody, v souladu se zvláštními právními předpisy.
- 6.2 Množství dodané vody měří provozovatel vodoměrem, který je stanoveným měřidlem a podléhá úřednímu ověření v souladu se zvláštními právními předpisy. Pokud je vodoměr umístěn v šachtě, musí být tato přístupná a odvodněná.
- 6.3 Má-li odběratel pochybnosti o správnosti měření nebo zjistí-li závadu na vodoměru, má právo požádat o jeho přezkoušení. Toto právo lze uplatnit nejpozději při výměně vodoměru. Provozovatel je povinen na základě písemné žádosti odběratele do 30 dnů ode dne doručení žádosti zajistit přezkoušení vodoměru u autorizované zkušebny, přičemž odběratel je povinen poskytnout provozovateli k odečtu i výměně vodoměru nezbytnou součinnost. Výsledek přezkoušení oznámí provozovatel neprodleně písemně odběrateli.
- 6.4 Provozovatel osadí na vodovodní přípojku odběratele vodoměr podle technických podmínek odběru vody zejména podle výše průměrného a maximálního průtoku. Vodoměrem registrované množství dodané vody je podkladem pro vyúčtování dodávky (fakturaci) vody.
- 6.5 Osazení, údržbu a výměnu vodoměrů provádí provozovatel.
- 6.6 Povinností odběratele je dodržet podmínky umístění vodoměrů stanovené provozovatelem. Pokud vnitřní vodovod nevyhovuje požadavkům pro montáž vodoměru, je odběratel povinen na písemné vyzvání provozovatele provést v přiměřené lhůtě potřebné úpravy na připojované stavbě nebo pozemku.
- 6.7 Odběratel je povinen umožnit provozovateli přístup k vodoměru, chránit vodoměr před poškozením a bez zbytečného odkladu oznámit provozovateli závady v měření. Jakýkoliv zásah do vodoměru bez souhlasu provozovatele je nepřípustný a provozovatel má právo jednotlivé části vodoměru zajistit proti neoprávněné manipulaci. Poškození tohoto zajištění je hodnoceno jako neoprávněná manipulace.
- 6.8 Odběratel si může na svůj náklad osadit na vnitřním vodovodu vlastní podružný vodoměr. Odpočet z podružného vodoměru nemá vliv na určení množství provozovatelem dodané vody.

## **7. Odvádění odpadních vod a jejich měření**

- 7.1 Odvedení odpadních vod z pozemku nebo stavby je splněno okamžikem vtoku odpadních vod z kanalizační přípojky do kanalizace. Kanalizací mohou být odváděny odpadní vody jen v míře znečištění a v množství stanoveném v kanalizačním řádu a ve smlouvě o odvádění odpadních vod. V případě, že je kanalizace ukončena čistírnou odpadních vod, není dovoleno vypouštět do kanalizace odpadní vody přes septiky ani přes žumpy.
- 7.2 Množství odpadních vod vypouštěných do kanalizace měří odběratel svým měřicím zařízením, jestliže to stanoví kanalizační řád. Umístění a typ měřicího zařízení se určí ve smlouvě uzavřené mezi odběratelem a provozovatelem; nedojde-li k uzavření smlouvy, určí umístění a typ měřicího zařízení vodoprávní úřad. Měřicí zařízení podléhá úřednímu ověření podle zvláštních právních předpisů (viz měření vody) a toto ověřování zajišťuje na své náklady odběratel. Provozovatel je oprávněn průběžně kontrolovat funkčnost a



správnost měřicího zařízení a odběratel je povinen umožnit provozovateli přístup k tomuto měřicímu zařízení.

- 7.3 Není-li množství vypouštěných odpadních vod měřeno, předpokládá se, že odběratel, který odebírá vodu z vodovodu, vypouští do kanalizace takové množství vody, které podle zjištění na vodoměru nebo podle směrných čísel spotřeby vody z vodovodu odebral s připočtením množství vody získané z jiných zdrojů.
- 7.4 Jestliže odběratel vodu dodanou vodovodem částečně spotřebuje bez vypuštění do kanalizace a toto množství je prokazatelně větší než  $30 \text{ m}^3$  za rok, zjistí se množství vypouštěné odpadní vody do kanalizace buď měřením nebo odborným výpočtem podle technických propočetů předložených odběratelem a ověřených provozovatelem, pokud se předem provozovatel s odběratelem nedohodli jinak.
- 7.5 Vypouští-li odběratel do kanalizace vodu z jiných zdrojů než z vodovodu a není-li možno zjistit množství vypouštěné odpadní vody měřením nebo jiným způsobem stanoveným prováděcím právním předpisem, zjistí se množství vypouštěných odpadních vod odborným výpočtem ověřeným provozovatelem.
- 7.6 Výpočet množství neměřených srážkových vod odváděných do jednotné kanalizace musí být uveden ve smlouvě o odvádění odpadních vod. Odvedené srážkové vody jsou vypočítávány za každou nemovitost, ze které jsou tyto vody odvedeny přímo přípojkou, nebo přes volný výtok do uliční vpusti do kanalizace.
- 7.7 Odběratel je povinen v místě a rozsahu stanoveném kanalizačním řádem kontrolovat míru znečištění vypouštěných odpadních vod do kanalizace. Termín, charakter, požadované ukazatele a místo odběru vzorků (dále jen stanovení parametrů) určuje provozovatel. Případné stanovení parametrů je nedílnou součástí smlouvy a provozovatel ho stanovuje jednostranně. Odběratel zajistí doručení výsledků rozboru zpracovaného laboratoří s akreditací nebo oprávněním (např. ČIA, ASLAB apod.) do 15 dnů od obdržení provozovateli, nejpozději však do 31.12. běžného kalendářního roku.

## **8. Cena, platební podmínky, doručování**

- 8.1 Vodné a stočné má jednosložkovou formu, která je součinem ceny podle cenových předpisů a množství odebrané vody nebo vypouštěných odpadních a srážkových vod.
- 8.2 Pokud není při změně ceny proveden kontrolní odečet stanoví se spotřeba poměrným způsobem na část  $\text{m}^3$  za starou a novou cenu z denního průměru za dané období při následujícím fakturačním odečtu. V případě, že jej není možno provést, postupuje se dle ustanovení zákona, jako by odběr nebyl měřen.
- 8.3 Faktura je vystavena za každé odběrní místo zvlášť, v případech stanovených provozovatelem je možno platit více faktur najednou na tzv. souhrnný variabilní symbol platby.
- 8.4 Splatnost faktur je 15 dnů od data vystavení faktury. Provozovatel má právo stanovit zálohový způsob platby do výše úplaty za průměrnou (popř. očekávanou) spotřebu za příslušné období a při změně ceny nebo výše odběru vody (vypouštění odpadních vod) výši zálohy automaticky tímto způsobem upravit. Požadavky odběratele na splátkový způsob platby, popř. jeho změny musí být předem písemně odsouhlaseny provozovatelem. Odběratel může zvolit libovolný způsob platby schválený provozovatelem. Provozovatel neodpovídá za škody a ušlý zisk vzniklé nesprávným označením platby nebo nedoručením platby třetí osobou.
- 8.5 Písemnosti jsou zasílány na doručovací adresu plátce, určenou ve smlouvě odběratelem, s výjimkou písemností určených přímo odběrateli. Za doručenou se má i doporučená zásilka na výše uvedenou adresu nevyzvednutá adresátem v úložní době 15 dnů, a to s datem konce úložní doby.

## **9. Neoprávněný odběr vody a vypouštění odpadních vod a neoprávněná manipulace se zařízením vodovodu a kanalizace**

- 9.1 Neoprávněným odběrem vody z vodovodu je odběr
- a) před vodoměrem
  - b) bez uzavřené smlouvy nebo v rozporu s ní
  - c) přes vodoměr, který v důsledku zásahu odběratele odběr nezaznamenává nebo zaznamenává odběr menší než je odběr skutečný nebo
  - d) přes vodoměr, který odběratel nedostatečně ochránil před poškozením.
- 9.2 Neoprávněným je vypouštění odpadních vod do kanalizace
- a) bez uzavřené smlouvy o odvádění odpadních vod
  - b) v rozporu s podmínkami stanovenými kanalizačním řádem nebo
  - c) přes měřicí zařízení neschválené provozovatelem nebo přes měřicí zařízení, které v důsledku zásahu odběratele množství vypuštěných odpadních vod nezaznamenává nebo zaznamenává množství menší než je množství skutečné.
- 9.3 Neoprávněná manipulace se zařízením vodovodu a kanalizace se považuje za přestupek dle § 42 ZVK.

## **10. Smluvní pokuta, úrok z prodlení a náhrada škody**

- 10.1. Za každý zjištěný případ porušení povinnosti zaplatí odběratel smluvní pokutu ve výši:
- (a) dvojnásobku vodného a stočného, který měl odběratel uhradit za měsíc (čtvrtletí), kdy byla závada zjištěna, provede-li takové úpravy na měřicím zařízení, aby nezaznamenávalo odběr, popř. aby zaznamenávalo menší odběr než skutečný a takto upravené zařízení používá.
  - (b) Kč 30.000,- v případě porušení limitů sjednaných ve smlouvě nebo kanalizačního řádu.
  - (c) Kč 50.000,- za vypouštění látek, jejichž vniknutí do kanalizace musí být zabráněno nebo které nejsou odpadními vodami, a to za každý druh zvlášť.
  - (d) Kč 10.000,- za jakékoliv jiné porušení povinností uložené odběrateli ve smlouvě na dodávku vody a odvádění odpadních vod nebo v Podmínkách dodávky vody a odvádění odpadních vod.

Vznik práva na zaplacení smluvní pokuty se posuzuje za každé odběrní místo samostatně a za každé porušení povinností zvlášť. Pokud dojde ze strany odběratele nebo plátce k zaviněnému porušení smlouvy nebo podmínek a nelze stanovit období jeho trvání (např. od posledního zjištění stavu), má se za to, že porušení trvalo 3 měsíce.

- 10.2. Pro případ prodlení s úhradou plateb podle této smlouvy se úrok z prodlení řídí občanským zákoníkem.
- 10.3. Provozovatel má nárok na náhradu škody vzniklou uvedením nesprávných údajů ve smlouvě odběratelem. Odběratel je povinen provozovateli nahradit škodu vzniklou neoprávněným odběrem.
- 10.4. Za překročení sjednaného průtoku vody (l/s) zaplatí odběratel provozovateli smluvní pokutu ve výši 1000,- Kč za každou 0,1 l/s navíc, tím však není dotčeno právo provozovatele uplatnit postih za překročení dalších ukazatelů. Toto ustanovení se vztahuje jen pro odběratele s větším odběrem než 5000m<sup>3</sup> za rok.
- 10.5. Byla-li nefunkčnost nebo poškození vodoměru způsobena nedostatečnou ochranou

vodoměru odběratelem nebo přímým zásahem odběratele vedoucím k poškození vodoměru, hradí škodu spojenou s výměnou vodoměru odběratel.

- 10.6. Odběratel uhradí dodavateli škody vzniklé zvýšením úplat za vypouštění odpadních vod do vod povrchových uložením sankce za nedovolené vypouštění odpadních vod nebo z jiného obdobného důvodu, pokud se prokáže souvislost s vypouštěním odpadních vod odběratelem.
- 10.7. Odběratel uhradí zvýšené náklady vynaložené na opatření vyvolaná překročením stanovené koncentrační hodnoty znečištění vypouštěných odpadních vod nebo vypouštěním látek, jejichž vniknutí musí být do kanalizace zabráněno.
- 10.8. Za zaviněné porušení smlouvy a podmínek zaplatí odběratel provozovateli náhradu škody vzniklou v souvislosti s uvedením do původního stavu.

## 11. Závěrečná ustanovení

- 11.1. Obchodní podmínky jsou platné pro všechny smlouvy na dodávku vody a odvádění odpadních vod provozovatelem uzavřené po datu 1.1. 2002 a jsou jejich nedílnou součástí.

V ..... Brandyse n/L .....

V ..... LISE' XI.T. ....

Dne: 6.12.10

Dne: 13.12.10



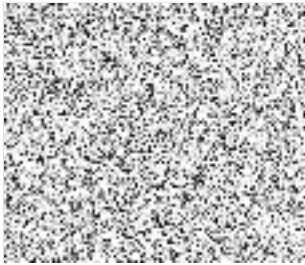
provozovatel

odběratel: 303 504 807









**STŘEDOČESKÝ KRAJ**  
Zborovská 11, 150 21 Praha 5

## **ZŘIZOVACÍ LISTINA PŘÍSPĚVKOVÉ ORGANIZACE**

*Domov Na Zámku, Lysá nad Labem, poskytovatel sociálních služeb*

Usnesením Zastupitelstva Středočeského kraje č. 51-15/2006/ZK ze dne 18.12.2006 podle ustanovení § 35 odst. 2 písm. j) zákona č. 129/2000 Sb., o krajích (krajské řízení), ve znění pozdějších předpisů, a ustanovení § 27 odst. 2 zák. č. 250/2000 Sb., o rozpočtových pravidlech územních rozpočtů, ve znění pozdějších předpisů, a v návaznosti na zákon č. 108/2006 Sb., o sociálních službách.

**Středočeský kraj**  
se sídlem Zborovská 11, 150 21 Praha 5,  
IČ 70891095,

**vydává Zřizovací listinu**  
**dnem 1.1.2007**

pro příspěvkovou organizaci  
*Domov Na Zámku, Lysá nad Labem, poskytovatel sociálních služeb*  
se sídlem Zámek 1, 289 22 Lysá nad Labem  
IČ 49534963

### **Článek I.**

#### **Vymezení hlavního účelu a předmětu činnosti příspěvkové organizace**

1. Hlavním účelem zřízení příspěvkové organizace je poskytování sociálních služeb.
2. Předmět činnosti příspěvkové organizace je vymezen rozhodnutím o registraci podle § 78 – 84 zák. č. 108/2006 Sb., o sociálních službách.

## **Článek II. Statutární orgán příspěvkové organizace**

1. Statutárním orgánem příspěvkové organizace Domov na Zámku, Lysá nad Labem, poskytovatel sociálních služeb je ředitel, kterého podle ustanovení § 59 odst. 1 písmeno i) zákona č. 129/2000 Sb., o krajích (krajské zřízení), ve znění pozdějších předpisů jmenuje a odvolává Rada Středočeského kraje.
2. Ředitel jedná jménem příspěvkové organizace Domov na Zámku, Lysá nad Labem, poskytovatel sociálních služeb a listiny podepisuje tak, že k napsanému nebo natištěnému textu připojí svůj podpis, označení své funkce a razítko příspěvkové organizace.
3. Ředitel je odpovědný Radě Středočeského kraje za činnost a hospodaření příspěvkové organizace.
4. Ředitel je oprávněn jmenovat a odvolávat svého zástupce, který bude příspěvkovou organizaci zastupovat v době jeho nepřítomnosti. Zástupce je oprávněn vystupovat navenek jménem příspěvkové organizace a listiny podepisuje tak, že k napsanému nebo natištěnému textu připojí svůj podpis, označení své funkce (příp. slova "v zastoupení ředitele") a razítko příspěvkové organizace.
5. Při své činnosti se ředitel i jeho zástupce řídí platnými obecně závaznými právními předpisy a směrnici a pokyny zřizovatele.
6. Ředitel je zejména oprávněn:
  - uzavírat smluvní vztahy vymezené zákony a dalšími obecně závaznými právními předpisy a směrnici zřizovatele,
  - jmenovat a odvolávat vedoucí zaměstnance příspěvkové organizace, kteří řídí činnost jednotlivých organizačních útvarů,
  - vydat organizační řád příspěvkové organizace.

## **Článek III. Vymezení majetku zřizovatele předávané příspěvkové organizaci do správy**

1. Příspěvkové organizaci Domov na Zámku, Lysá nad Labem, poskytovatel sociálních služeb byl předán ke dni zřízení k jejímu vlastnímu hospodářskému využití do správy tento majetek ve vlastnictví Středočeského kraje:
  - 1.1. Nemovitý majetek vymezený v příloze č. 1, která je nedílnou součástí této zřizovací listiny.
  - 1.2. Movitý majetek vymezený v příloze č. 2, která je nedílnou součástí této zřizovací listiny.
2. Příspěvková organizace je povinna se svěřeným majetkem hospodařit efektivně, ekonomicky a účelně jej využívat, pečovat o jeho ochranu, rozvoj a zvelebení po celou dobu její existence.

## Článek IV. Vymezení majetkových práv příspěvkové organizace

### 1. Obecná ustanovení

- 1.1. Příspěvková organizace využívá a spravuje svěřený majetek včetně majetku získaného vlastní činností pro hlavní účel k němuž byla zřízena a v rámci předmětu její činnosti a pro povolenou doplňkovou činnost, která je uvedena v článku VI. této zřizovací listiny.
- 1.2. Při správě majetku postupuje příspěvková organizace zejména podle ustanovení zákona č. 129/2000 Sb., o krajích (krajské zřízení), ve znění pozdějších předpisů, zákona č. 250/2000 Sb., o rozpočtových pravidlech územních rozpočtů, ve znění pozdějších předpisů, podle této zřizovací listiny včetně případných dodatků k této zřizovací listině, směrnic a pokynů zřizovatele.

### 2. Nemovitý majetek

- 2.1. O veškerých dispozicích, týkajících se změny vlastnictví nemovitosti, jejich součástí a příslušenství (tj. zejména nabytí, prodej, směna, darování či jiný úplatný nebo bezúplatný převod na jinou fyzickou nebo právnickou osobu, zcizení příp. další změna) rozhodne zřizovatel, který je rovněž provede.
- 2.2. O změně účelu využití nemovitosti, jejich součástí a příslušenství rozhodne zřizovatel.
- 2.3. Další dispozice s nemovitým majetkem (tj. zejména uzavírání nájemních smluv, smluv o výpůjčce, o právu odpovídajícímu věcnému břemenu, vložení do majetku právnických nebo fyzických osob) se řídí zákonem č. 129/2000 Sb., o krajích (krajské zřízení), ve znění pozdějších předpisů, dalšími obecně závaznými právními předpisy, směrnicemi a pokyny zřizovatele.

### 3. Movitý majetek

- 3.1. Dispozice se svěřeným movitým majetkem se řídí zákonem č. 129/2000 Sb. o krajích (krajské zřízení), ve znění pozdějších předpisů, dalšími obecně závaznými právními předpisy, směrnicemi a pokyny zřizovatele.

### 4. Jiná majetková práva

- 4.1. Příjmy z případného prodeje majetku, je-li prodej zřizovatelem připuštěn, vede příspěvková organizace v účetnictví odděleně. Použití příjmů prodeje majetku se řídí směrnicí zřizovatele.
- 4.2. Příspěvková organizace je povinna provádět odpisy majetku podle odpisového plánu schváleného zřizovatelem.
- 4.3. Příspěvková organizace není oprávněna poskytovat dary jiným subjektům, s výjimkou obvyklých peněžitých nebo věcných darů svým zaměstnancům a jiným osobám ze svého fondu kulturních a sociálních potřeb.
- 4.4. Příspěvková organizace je oprávněna postoupit pohledávku, převzít dluh, vzdát se práva a prominout dluh jen s předchozím souhlasem zřizovatele, nejde-li o vzájemný zápočet pohledávek.

- 4.5. Příspěvková organizace je oprávněna upustit od vymáhání pohledávky jen s předchozím souhlasem zřizovatele.
  - 4.6. Příspěvková organizace je oprávněna přijímat cenné papíry jako protihodnotu (zástavu) za své pohledávky vůči jiným subjektům jen s předchozím souhlasem zřizovatele.
  - 4.7. Příspěvková organizace je oprávněna ručit za závazky fyzických a právnických osob jen s předchozím souhlasem zřizovatele.
  - 4.8. Příspěvková organizace plní povinnosti provozovatele vyhrazených technických zařízení.
  - 4.9. Příspěvková organizace je povinna zajistit pojištění majetku podle pokynů zřizovatele.
  - 4.10. Příspěvková organizace odpovídá za škodu na majetku a zdraví třetích osob vzniklou nedodržením právních předpisů na úseku bezpečnosti, požární ochrany a životního prostředí.
  - 4.11. Majetková práva nevymezená příspěvkové organizaci zřizovací listinou vykonává zřizovatel.
5. Majetek pořizuje příspěvková organizace zásadně do vlastnictví Středočeského kraje.
  6. Rozsah a hodnotu majetku bude příspěvková organizace každoročně aktualizovat připojením záznamu z inventarizace provedené ve smyslu zákona č. 563/1991 Sb., o účetnictví, ve znění pozdějších předpisů, nejdéle v termínu předložení závěrečného účtu příspěvkové organizace. Záznamy o aktualizaci majetku budou jako příloha doplňkem zřizovací listiny. Stav nemovitého majetku bude současně doplněn aktuálním výpisem katastru nemovitosti.

## **Článek V.**

### **Finanční hospodaření příspěvkové organizace**

1. Příspěvková organizace hospodáří s peněžními prostředky přijatými z rozpočtu zřizovatele, peněžními prostředky státu a EU, peněžními prostředky získanými vlastní činností, s prostředky svých fondů, s peněžitými dary od fyzických a právnických osob v souladu s ustanoveními zákona č. 129/2000 Sb., o krajích (krajské zřízení), ve znění pozdějších předpisů, zákona č. 250/2000 Sb., o rozpočtových pravidlech územních rozpočtů, ve znění pozdějších předpisů a směrnicemi zřizovatele.
2. Příspěvková organizace je povinna vypracovat zprávu o hospodaření a rozbor hospodaření za hospodářský rok, kterou předloží zřizovateli v rozsahu a termínu určeném zřizovatelem.

## **Článek VI.**

### **Doplňková činnost příspěvkové organizace**

1. Okruhy doplňkové činnosti příspěvkové organizace jsou vymezeny na základě ustanovení



§ 27 odst. 2 písmo g) zákona č. 250/2000 Sb., o rozpočtových pravidlech územních rozpočtů, ve znění pozdějších předpisů.

Příspěvková organizace není oprávněna vykonávat žádnou doplňkovou činnost.

#### **Článek VII.**

##### **Zajištění finanční kontroly v příspěvkové organizaci**

Ředitel příspěvkové organizace je povinen v souladu se zákonem č. 320/2001 Sb., o finanční kontrole ve veřejné správě a změně některých zákonů (zákon o finanční kontrole), ve znění pozdějších předpisů, a směrnicemi a pokyny zřizovatele zajistit provádění finanční kontroly v rámci příspěvkové organizace.

#### **Článek VIII.**

##### **Vymezení doby, na kterou je příspěvková organizace zřízena**

Příspěvková organizace Domov na Zámku, Lysá nad Labem, poskytovatel sociálních služeb se zřizuje na dobu neurčitou.

#### **Článek IX.**

##### **Závěrečné ustanovení**

Tato zřizovací listina nabývá účinnosti dne 1.1.2007, a tímto se Zřizovací listina Domov důchodců Lysá nad Labem a její dodatky ruší.



hejtman Středočeského kraje

27 -12- 2006



Česká republika - Státní oblastní archiv v Praze

Archivní 4/2257

149 00 Praha 4

Lysá nad Labem 28. 2. 2013

**Věc: čestné prohlášení Středočeského kraje jako zřizovatele příspěvkové organizace**

Prohlašujeme, že Domov Na Zámku Lysá nad Labem je příspěvkovou organizací Středočeského kraje a to Usnesením Zastupitelstva Středočeského kraje č. 51-15/2006/ZK ze dne 18. 12. 2006 podle ustanovení § 35 odst. 2 písm. j) zákona č. 129/2000 Sb., o krajích (krajské řízení), ve znění pozdějších předpisů, a ustanovení § 27 odst. 2 zákona č. 250/2000 Sb., o rozpočtových pravidlech územních rozpočtů, ve znění pozdějších předpisů, a v návaznosti na zákon č. 108/2006 Sb., o sociálních službách, ve znění pozdějších předpisů.

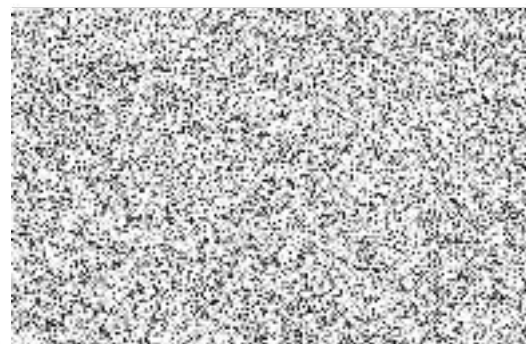
Účelem zřízení příspěvkové organizace je poskytování sociálních služeb. Předmět činnosti je vymezen rozhodnutím o registraci podle § 78 – 84 zákona č. 108/2006 Sb., ve znění pozdějších předpisů.

Druh služby: domov pro seniory.

Identifikátor: 3596614.

K jiným účelům organizace zřízená není.

S pozdravem



vedoucí odboru sociálních věcí

**Stanovení podílu výše nákladů za otop pro Státní okresní archiv Nymburk**

**Místo:** Kotelna – Domov Na Zámku Lysá nad Labem,  
příspěvková organizace (K 2 – archiv).

**Základní údaje:**

Stávající výkon kotelny: 290 KW

z toho 1x 150 kW (tlakový hoř. s vlastním odvodem spalin) pro Státní archiv

2x 70 kW (atmosférický s vlastním odvodem spalin) pro Domov důchodců

palivo: Zemní plyn / ZP /

výhřevnost: 33,4 GJ /1000 m<sup>3</sup>

měření: plynoměr

Vzhledem k tomu, že Domov Na Zámku Lysá nad Labem patří organizačně pod jiného zřizovatele a nevlastní licenci na dodávku tepelné energie dle zákona 458/2000 Sb., navrhuji veškeré prokazatelné náklady spojené s provozem kotelny pro účely Státního archivu přeúčtovat takto:

**Palivo ZP - Náklady na spotřebu plynu** - dle skutečnosti změřeného množství plynu podružným plynoměrem určený pro kotel zásobující Státní archiv. Cena dle aktuálního ceníku poskytovatele dodávky plynu a doložených faktur.  
**Náklady za kapacitu** / stálá měsíční platba / - přeúčtovávat 40 % nákladů.

**Mzda topiče** - jedná se o alikvotní částku mzdy topiče za občasný dohled a běžnou údržbu kotelny. Vzhledem k tomu, že pro archiv je technologická část kotelny jednodušší a vycházíme-li z průměrné mzdy pro tuto činnost, je nutné účtovat po dobu otopného období tj. od 1.9. do 31.5. částku včetně odvodů 785 Kč měsíčně (do budoucna lze valorizovat podle růstu mezd).

**Elektrická energie** - převážná část pro pohon oběhových čerpadel je spotřebovávána na vlastní náklady archivu, proto spotřeba elektřiny pro účely archivu je v kotelně přibližně cca 60 kWh měsíčně v otopném období (1.9. - 31.5.).

**Voda** - sloužící pro účely dopouštění teplovodního systému. Není měřeno - kvalifikovaný odhad 1 m<sup>3</sup> / rok. V případě pochybností lze osadit samostatný vodoměr /.

**Opravy a udržování** - přefakturovávat skutečně provedené opravy na kotli a jeho příslušenství sloužící pro účely archivu ve výši 100 %. Na zařízení sloužící pro oba subjekty (např. úpravna vody) ve výši 33% nákladů.



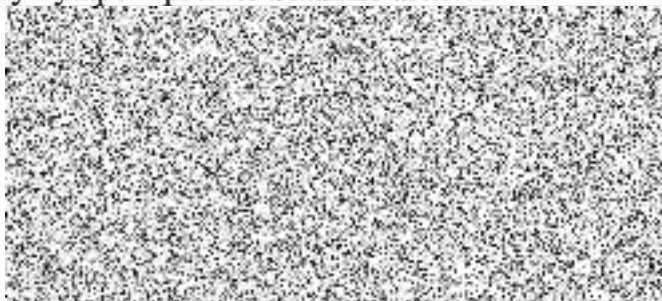
**Ostatní poplatky** - revize, poplatky za znečištění ovzduší, periodické přezkušování topiče apod. dle stejného principu jako u oprav.

**Odpisy** - bylo dohodnuto, že nebudou účtovány.

V případě, že se obě strany nedohodnou na tomto popř. jiném způsobu přeúčtování nákladů, není povinností Domova Na Zámku Lysá nad Labem na jeho náklady udržovat zařízení kotelny sloužící pro účely vytápění prostor Státního archívu v provozuschopném stavu.

V Kolíně dne 25. 4. 2013

zpracoval: Daniel Matuška  
energetik - MTH Kolín s.r.o.



Za Domov Na Zámku Lysá nad Labem



ředitel

Za Státní okresní archiv Nymburk



ředitel

