

Smlouva o výpůjčce

Uzavřena v souladu s ustanovením § 2193 a následujících
Zákona č. 89/2012 Sb., občanský zákoník, ve znění pozdějších předpisů


Smluvní strany

Střední škola, Základní škola a Mateřská škola Rakovník, příspěvková organizace,

se sídlem: Františka Diepolta 1576, 269 01 Rakovník

jednající **Mgr. Ludvík Vožeh**, ředitel příspěvkové organizace

IČ: 47019727 DIČ: CZ 47019727

bankovní spojení: Komerční banka, č.: 

(dále jen „půjčitel“)

a

Střední zemědělská škola, Rakovník, Pražská 1222

IČ 47019689

zastoupený panem **Ing. Ivanem Kupem**

se sídlem v Rakovníku, Pražská 1222

(dále jen „vypůjčitel“)

uzavírají na základě vzájemné shody tuto

smlouvu o výpůjčce prostor výdejny stravy

I.

Předmět užívání – prostory

Středočeský kraj je výlučným vlastníkem budovy čp. 1576 na pozemku p. č. 2038 zapsané v katastru nemovitostí vedeném Katastrálním úřadem v Rakovníku, na listu vlastnickém č. 7359. Správcem tohoto majetku je Střední škola, Základní škola a Mateřská škola Rakovník, příspěvková organizace.

Předmětem užívání jsou následující prostory v budově půjčitele, které užívá vypůjčitel jako odloučené pracoviště školní jídelny:

- Zásobování
- Výdej a příprava jídel
- Mytí GN termoportů a vozíků
- WC zaměstnanců
- Šatna kuchařek
- Sklad
- Sprcha zaměstnanců
- Vstupní prostor
- Úklidová plocha
- Umývárna nádobí
- Malý nákladní výtah
- Příprava jídel MŠ 3x

Celková výměra plochy užívané vypůjčitelem činí 170,37 m².

Celková vytápěná plocha činí 98,32 m², tj. 2 % z celkové plochy školy.

II. Pronájem prostor

Výše uvedené prostory jsou v majetku Středočeského kraje (dále SK). Obě školy jsou zřizovány tímto zřizovatelem, proto není z uvedených prostor vyměřen nájem.

III. Užívání energetických zdrojů

Vypůjčitel přímo využívá pro zajištění provozu odloučeného pracoviště následující energie:

1. Elektrická energie
Spotřeba elektrické energie ve výdejně stravy je sledována vlastním elektroměrem a měsíčně přeúčtována dle skutečnosti vypůjčitele.
2. Zemní plyn
Zemní plyn není ve výdejně stravy přímo odebírán. Nepřímo se promítá spotřeba plynu ve vytápění prostor. Protože nebylo možno průkazně stanovit odběr plynu pro vytápění výdejny stravy, dohodly se obě strany na úhradě poměru plochy výdejny z celkové plochy školy.
3. Voda
Do výdejny stravy nejsou namontovány odečtové hodiny, spotřebu vody není možné přesně stanovit. Po dohodě bude vypůjčitel hradit odběr spotřebované vody dle poměru plochy výdejny z celkové plochy školy. V této spotřebě je zohledněna i spotřeba vody v myčkách nádobí MŠ.
4. Odpady
Odpady biologického charakteru (zbytky jídel) jsou průběžně likvidovány. Za likvidaci zodpovídá vypůjčitel. Vypůjčitel provádí pravidelné čištění odpadů vhodnými prostředky. Směsný odpad bude týdně odvážen do školní jídelny vypůjčitele k další likvidaci.

IV. Úhrada nákladu na energie

Spotřebované energie dle bodu II. této dohody budou měsíčně vyúčtovány vypůjčiteli, který je uhradí ve stanovené platnosti na účet půjčitele.

V. Vnitřní zařízení

1. Dlouhodobý hmotný majetek
Předměty investičního charakteru pořízené při výstavbě školy jsou v majetku SK a ve správě půjčitele. Tyto předměty jsou poskytnuty vypůjčiteli do výpůjčky. Půjčitel vede tyto předměty v majetku školy, uplatňuje k nim účetní odpisy a zajišťuje u nich záruční i pozáruční servis, eventuálně pojištění. V případě nutnosti výměny tohoto majetku zajišťuje tuto výměnu rovněž půjčitel na vlastní náklady (z odpisů). Předměty poskytnuté vypůjčiteli do výpůjčky jsou poskytnuty bezplatně.
2. Drobný dlouhodobá hmotný majetek
Předměty tohoto charakteru umístěné ve výdejně stravy půjčitele jsou rovněž v majetku SK a ve správě vypůjčitele, který je nadále vede v majetku a zajišťuje opravy a udržování, v případě opotřebení předmětů výměnu za nové na vlastní náklady.
3. Předměty spotřebního charakteru (nádobí atd.)
Předměty byly převedeny do správy vypůjčitele, který je nadále vede v majetku a bude na vlastní náklady zajišťovat jejich výměnu a doplnění na požadované množství.

VI. Revize a odborné prohlídky

1. Revize budovy
Revize související s budovou zajišťuje, objednává a hradí půjčitel v plné výši na vlastní náklady včetně výtahu. Následně půjčitel fakturuje vypůjčitelu náklad na revizi malého nákladního výtahu
2. Revize předmětů dlouhodobého hmotného majetku
Revize předmětů dlouhodobého hmotného majetku (kuchyňské technologie) předaného vypůjčitelu do výpůjčky, objednává a hradí půjčitel v plné výši na vlastní náklady a přefakturuje vypůjčitelu.
3. Revize předmětů drobného dlouhodobého hmotného majetku
Revize předmětů drobného dlouhodobého hmotného majetku v prostorách výdejny stravy zajišťuje, objednává a hradí správce majetku, tzn. ten z uvedených subjektů, který má k předmětu právo hospodaření.
4. Revize a čištění odlučovače tuků LAPOL
Čištění odlučovače tuků LAPOL zajišťuje a hradí vypůjčitel ve lhůtách stanovených provozním řádem, případně provozním řádem upraveným dle místních podmínek (jedná se pouze o výdejnu, čištění a odvoz kalů není nutný v tak častých intervalech).

VII. Čisticí prostředky, úklid

Úklid jídelny zajišťuje kompletně půjčitel. Po stránce personální i vybavení čisticími prostředky, úklid výdejny stravy, skladů, šatny atd. zajišťuje kompletně vypůjčitel. Úklid garáže zajišťuje vypůjčitel pouze v případě, že v garáži nebudou parkovat další vozy, jinak zajišťuje úklid půjčitel.

Úklid prostor v MŠ zajišťuje kompletně půjčitel, zaměstnankyně vypůjčitele myje, uklízí nádoby, zajišťuje úklid přidělených (uzamykatelných) prostor v kuchyňské lince.

Náplně myček (profesionální ve výdejně i myček v MŠ) zajišťuje a hrají vypůjčitel.

VIII. Bezpečnost práce, vybavení osobními ochrannými prostředky

1. Bezpečnost a zdraví je řešena obecně oběma školami, tzn.
2. že k zajištění bezpečnosti zaměstnanců je přístupováno jak z hlediska provozovatele (vypůjčitele), tak správce budovy (půjčitele). Úpravy a změny pracovního prostředí budou proto řešeny po vzájemné dohodě.
3. Případné pracovní úrazy eviduje a odškodňuje vypůjčitel u svých zaměstnanců, školní a pracovní úrazy vzniklé v jídelně eviduje a odškodňuje půjčitel.
4. Vypůjčitel vybavuje své zaměstnance ochrannými pracovními pomůckami dle vlastní směrnice.

IX. Ostatní ustanovení

Tato smlouva vstupuje v platnost dnem podpisu a plně nahrazuje smlouvu z 3. 12. 2012 i její dodatky. Platnost smlouvy je stanovena na rok, od 1. 1. 2023 do 31. 12. 2023. Smlouvu lze vypovědět vždy k poslednímu dni čtvrtletí s tříměsíční výpovědní lhůtou, počínající prvním dnem následujícího čtvrtletí.

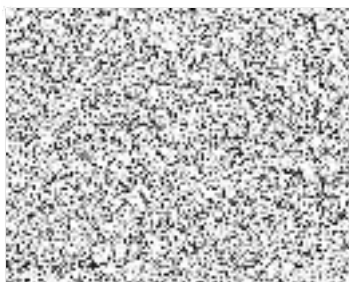
Smlouva o výpůjčce je vyhotovena ve dvou stejnopisech, z nichž každý z uvedených subjektů obdrží po jednom výtisku.

Jakékoliv změny této smlouvy jsou možné pouze písemným dodatkem.
Zveřejnění smlouvy v Registru smluv zajistí půjčitel.

V Rakovníku, dne 30. 12. 2022

V Rakovníku, dne 30. 12. 2022

Půjčitel:



.....
Mgr. Ludvík Vožeh
ředitel Střední školy, Základní školy a Mateřské školy
Rakovník, příspěvkové organizace
Františka Diepolda 1576, Rakovník

Vypůjčitel:



.....
Ing. Ivan Kup
ředitel Střední zemědělské školy,
Pražská 1222, Rakovník