

# Smlouva o spolupráci

č.j. HSAA-995-1/NÚEK-2023

Smluvní strany:

**Coca-Cola HBC Česko a Slovensko, s.r.o.**

Sídlo: Praha 9 – Kyje, Českobrodská 1329, PSČ 198 21

IČO: 41189698

DIČ: CZ41189698

zastoupená:

Zapsaná v obchodním rejstříku vedeném Městským soudem v Praze oddíl C, vložka 3595

(dále též jen jako „dodavatel“ nebo „CCHBC“) na straně jedné

a

**Česká republika – Hasičský záchranný sbor hlavního města Prahy**

Sídlo: Sokolská 1595/62, 121 24 Praha 2

IČO: 70886288

DIČ: CZ70886288, není plátcem DPH

Zastoupená: brig. gen. Ing. Luděkem Prudilem – ředitelem Hasičského záchranného sboru hlavního města Prahy

Bankovní spojení: Česká národní banka, Na Příkopě 864/28, Praha 1

Číslo účtu: 19-8107881/0710

Datová schránka: jm9aa6j

Kontaktní osoby:

smluvní záležitosti:

provozní záležitosti:

objednání nápojů:

(dále též jen jako „partner“ nebo „HZS hl. m. Prahy“) na straně druhé

I.

## Úvodní ustanovení

1. CCHBC je společností založenou dle českého právní řádu, která je (mimo jiné) výrobcem a distributorem nealkoholických nápojů.
2. Za účelem dodávky nealkoholických nápojů CCHBC partnerovi, umístění samoobslužných prodejních automatů CCHBC u partnera, jakož i za účelem úpravy podmínek pomoci poskytované CCHBC partnerovi v krizových situacích uzavírají smluvní strany smlouvu o spolupráci následujícího znění:

II.

## Předmět smlouvy

1. Předmětem této smlouvy je úprava podmínek a vzájemných vztahů smluvních stran při dodávkách nápojů z výrobního programu CCHBC specifikovaných níže v čl. III. smlouvy partnerovi a umístění a provozování samoobslužných prodejních automatů CCHBC (dále též jen jako „Automat“ nebo „Automaty“) u partnera, jakož i úprava podmínek poskytování pomoci ze strany CCHBC partnerovi v krizových situacích.

III.

## Prodejní a dodací podmínky

1. Za účelem zajištění pitného režimu zaměstnanců partnera se CCHBC zavazuje dodávat partnerovi zboží – výrobky Natura z distribučního programu CCHBC ve dvou druhích perlivosti v balení 0,5l PET (dále též jen jako „Zboží“).

2. Partner nakupuje Zboží od dodavatele svým jménem a na svůj účet na základě samostatných dílčích objednávek, pro které platí ustanovení tohoto článku, nedohodnou-li se strany odchylně.
3. Dodávky Zboží budou realizovány přes e-shop dodavatele; partner se zavazuje dodržovat všeobecné obchodní podmínky platné pro online nákup zveřejněné na e-shopu dodavatele. CCHBC poskytne partnerovi pro každé odběrové místo přístup do e-shopu s unikátním přístupovým kódem.
4. Místo plnění je na adrese HS – 05, Průběžná 74, Praha 10, nedohodnou-li se smluvní strany v konkrétním případě na jiném způsobu dodání.
5. Dodání zboží se uskutečňuje odevzdáním objednaného Zboží partnerovi nebo partnerem určenému dopravci k přepravě pro partnera. Dodáním Zboží přechází nebezpečí škody na Zboží na partnera. Nepřevezme-li partner nebo jím určený dopravce Zboží včas dle termínu uvedeného v objednávce, je dodavatel oprávněn uskutečnit dodání Zboží tím, že umožní partnerovi nakládat se Zbožím v místě svého sídla. Nebezpečí škody na Zboží v takovém případě přechází v době, kdy dodavatel partnerovi umožní nakládat se Zbožím.
6. Pro předání a převzetí Zboží vyhotovuje dodavatel dodací list, který zároveň plní funkci daňového dokladu a je označen daňový doklad – dodací list, na kterém partner potvrzuje převzaté množství, druh a cenu předávaného Zboží. Zboží je dodáváno včetně obalů s tím, že u vratných obalů je vyžadována záloha podle ceníku dodavatele platného v době dodání. Částka vztahující se k vratným zálohovaným obalům je zvláštní peněžní částka, která je přímo vázána k vratnému obalu a jejíž vrácení po vrácení vratného obalu je partnerovi při prodeji výrobku zaručeno.
7. Vady jakosti zjištělné partnerem při převzetí Zboží a vady množství zboží a obalů je nutné reklamovat okamžitě zápisem v dodacím listě, jinak nároky z odpovědnosti za vady nevznikají.
8. Dodavatel prodává Zboží partnerovi za následující ceny:

Výrobek Natura neochucená v balení 0,5l PET (dle poptávky partnera jemně perlivá nebo neperlivá) jednotná prodejní cena 7,50 Kč bez DPH.

Výše uvedené ceny jsou podmíněny elektronickou objednávkou na e-shopu CCHBC a platí při dodávce ucelené palety perlivosti. Ke kupní ceně je účtována DPH v zákonné výši. V případě změny cen Zboží na trhu vstoupí smluvní strany v jednání o změně kupních cen a uzavření dodatku ke smlouvě dle čl. IX. odst. 1.

Partnerovo místo odběru je u dodavatele vedeno pod číslem ZČ 1812031119.

9. Platby za dodávky Zboží se uskuteční na základě daňových dokladů (faktur) a dodacích listů, vystavených dodavatelem. Splatnost faktur činí 30kalendářních dnů ode dne doručení faktury partnerovi na kontaktní adresu partnera.
10. Cena bude placena na základě faktury vystavené dodavatelem po převzetí partnerem. Faktury vystavené dodavatelem musí obsahovat náležitosti dle zákona č. 235/2004 Sb. o dani z přidané hodnoty, ve znění pozdějších předpisů (dále jen „ZDPH“), § 435 občanského zákoníku.
11. Fakturu(y) je možné partnerovi zasílat:
  - i) v elektronické podobě do datové schránky IDDS: jm9aa6j nebo na níže uvedenou e-mailovou adresu, ve formátech: formát ISDOCx, UBL 2.1 ISO/IEC 19845:2015, UN/CEFACT CII, formát PDF/A nebo PDF,
  - ii) v listinné podobě prostřednictvím podatelny v sídle partnera.
12. E-mailová adresa partnera pro příjem faktur(y) v elektronické podobě dle odst. 11, písm. a) tohoto článku je: **epodatelna@aak.izscr.cz**. E-mailová adresa dodavatele pro odeslání faktur(y) v elektronické podobě je: **izscr@izscr.cz**. Tato e-mailová adresa dodavatele slouží jen k zasílání daňových dokladů, nikoliv k e-mailové komunikaci. Dodavatel bere

na vědomí, že faktura bez zaručeného elektronického podpisu zasláná z jiné e-mailové adresy než výše uvedené, bude partnerem vrácena.

13. Zboží zůstává vlastnictvím dodavatele až do úplného zaplacení kupní ceny. Dodavatel je oprávněn po předcházejícím ohlášení provést inspekci skladování Zboží.
14. Jakost dodávaného Zboží bude při prodeji odpovídat zdravotním a hygienickým požadavkům právních předpisů. Partner výslovně prohlašuje, že je srozuměn s tím, že Zboží je nutno skladovat v čistých, studených a dobře větraných prostorách, za co nejmenších tepelných výkyvů, chráněných před přístupem slunečních paprsků a mrazu, při teplotě 2–12 °C, ne však více než 18 °C; Zboží musí být chráněno před slunečním svitem. Dodavatel si vyhrazuje právo odmítnout reklamaci jakosti v případě porušení tohoto ujednání.
15. Dodavatel odpovídá partnerovi za vady dodaného Zboží dle ustanovení § 2099 až § 2112 zákona č. 89/2012 Sb., Občanský zákoník, v platném znění (dále jen jako „Občanský zákoník“); strany se dohodly, že ustanovení § 2108 OZ se nepoužije. Celková odpovědnost dodavatele je limitována částkou rovnající se kupní ceně předmětné objednávky.

#### IV.

##### Umístění a provozování Automatů v objektech partnera

1. Na základě této smlouvy je CCHBC oprávněna umístit, zapojit a po celou dobu účinnosti této smlouvy provozovat v objektu partnera nebo na jiném místě, specifikovaném v Příloze č. 1a a 1b (dále též jen jako „objekt“), automaty na samoobslužný prodej chlazených nealkoholických nápojů vyráběných nebo distribuovaných společnostmi CCHBC a dále automaty na samoobslužný prodej teplých nápojů (Automaty). Automaty jsou určeny k pohotovému prodeji nápojů zaměstnancům a návštěvníkům partnera po celých 24 hodin, nebo dle dohody po určitou část dne. Partner tímto prohlašuje, že umístění Automatů v objektu nebrání žádné překážky či omezení jakéhokoliv charakteru.
2. Partner se zavazuje umožnit CCHBC umístění a provozování Automatů v objektech ke sjednanému účelu po celou dobu účinnosti této smlouvy. CCHBC je oprávněna připojit Automaty k napájecímu zdroji (220 V) umístěnému v objektu partnera, a to se souhlasem kontaktní osoby HZS hl. m. Prahy za provozní činnost.
3. Náklady za spotřebu energií a vody vychází z kalkulace, jež je přílohou č. 3 (dále též jen jako „Kalkulace“). Fakturace je prováděna ze strany HZS hl. m. Prahy kvartálně, a to zpětně v paušální výši dle Kalkulace se splatností 30 kalendářních dnů.
4. CCHBC se podílí na nákladech za spotřebu energií a vody paušální částkou 100,- Kč měsíčně za každý automat. Zbýlá část nákladů na energie a vodu je hrazena z fondu kulturních a sociálních prostředků HZS hl. m. Prahy (dále též jen jako „FKSP“). Spolufinancování z FKSP je podmíněno snížením cen nápojů pro zaměstnance HZS hl. m. Prahy dle Kalkulace. V případě, že CCHBC z jakéhokoliv důvodu přestane poskytovat zvýhodněné ceny nápojů dle Kalkulace, je povinna náklady za spotřebu energií a vody hradit v plné výši.
5. Dodavatel není povinen hradit partnerovi náklady spojené s pronájmem v souladu s § 27 odst. 7 zákona č. 219/2000 Sb., o majetku České republiky a jejím vystupování v právních vztazích, ve znění pozdějších předpisů, jelikož poskytované plnění výhradně slouží partnerovi.
6. Automaty jsou a zůstávají vlastnictvím CCHBC. Obě smluvní strany budou dbát na to, aby po celou dobu účinnosti smlouvy byly Automaty viditelně označeny štítkem s uvedením vlastnického práva CCHBC. Partner není oprávněn bez předchozího písemného souhlasu CCHBC Automat, ani jeho část, přenechat k užívání jiné osobě, jakýmkoli způsobem jej zatěžovat právy třetích osob, jakkoli s ním disponovat, automat jakkoli upravovat (např. měnit jeho povrchovou úpravu) nebo umožnit přemístění z prostor, v nichž byl podle údajů v instalačně-pohybovém dokladu umístěn a zapojen.
7. Seznam míst, na kterých jsou Automaty umístěny, je uveden v příloze č. 1a (Automaty určené k prodeji studených nápojů) a č. 1b (Automaty určené k prodeji teplých nápojů).

8. CCHBC bude udržovat Automaty v řádném a provozuschopném stavu, a za tím účelem je povinna zejména zajišťovat doplňování Automatu sortimentem nápojů, provádět servis v termínech a způsobem předepsaným výrobcem a pohotově odstraňovat běžné závady a poruchy na Automatu, zpravidla do 24 hodin od nahlášení poruchy partnerem.
9. Za účelem provádění činností uvedených v předchozím odstavci umožní partner CCHBC přístup k Automatu ve všech dnech v běžné době. V případě vážné závady nebo poruchy, poškození, ztráty, zničení nebo odcizení Automatu umožní partner CCHBC přístup kdykoliv (dle svých objektivních možností).
10. V případě zjištění vzniku jakékoli poruchy či závady, poškození, zničení, ztráty nebo odcizení automatu bude partner bez zbytečného odkladu informovat CCHBC o vzniklé situaci, popř. v rámci svých možností i o tom, kdo ji způsobil.
11. CCHBC bude prodávat nápoje prostřednictvím Automatů za ceny uvedené v příloze č. 2. Případné změny cen nápojů prodávaných prostřednictvím Automatů je CCHBC oprávněna učinit jednostranně; změny cen budou provedeny vydáním nového ceníku dodavatele a budou oznámeny partnerovi 30 dnů před zavedením nových cen.
12. Automaty jsou umístěny v objektech partnera bezplatně a jsou určeny k službě občerstvení zaměstnanců a návštěvníků partnera. CCHBC se zavazuje, že bude hradit paušální náklady dle této smlouvy o spolupráci.

#### V.

#### Spolupráce v krizových situacích

1. V případě vzniku mimořádné (krizové) situace velkého rozsahu (např. povodeň, obecné ohrožení apod.) dodá CCHBC partnerovi výrobky z distribučního programu dodavatele, a to v množství adekvátním dané situaci a možnostem CCHBC. Podrobnosti dodání výrobků budou mezi smluvními stranami dohodnuty vždy dle konkrétní situace.

#### VI.

#### Odstoupení od smlouvy

1. Každá ze smluvních stran je oprávněna od této smlouvy odstoupit za podmínek a z důvodů stanovených zákonem nebo touto smlouvou.
2. Vzhledem k tomu, že tato smlouva je ve smyslu § 2004 odst. (3) Občanského zákoníku smlouvou zavazující k nepřetržité/opakované činnosti, mohou od ní smluvní strany odstoupit jen s účinky do budoucna.

#### VII.

#### Platnost a účinnost smlouvy

1. Tato smlouva nabývá platnosti a účinnosti dnem jejího podpisu oběma smluvními stranami a uzavírá se na dobu 1 roku.
2. Neoznámí-li jedna ze smluvních stran druhé smluvní straně, že s dalším prodloužením nesouhlasí, a to doporučeným dopisem odeslaným nejpozději 1 měsíc před ukončením účinnosti smlouvy, prodlužuje se účinnost smlouvy automaticky o další rok. Smluvní strany se zároveň dohodly, že účinnost této smlouvy lze ukončit též písemnou výpovědí bez uvedení důvodu, přičemž výpovědní lhůta činí 3 měsíce a počíná běžet dnem doručení výpovědi druhé smluvní straně.
3. Strany se výslovně dohodly, že v případě, že partnerovi nebude možno doručit výpověď nebo odstoupení od této smlouvy na adrese jeho sídla, resp. místa podnikání uvedeného v hlavičce smlouvy, končí účinnost této smlouvy čtrnáctým dnem po navrácení nedoručené poštovní zásilky zpět CCHBC.

VIII.  
Oddělitelnost smlouvy

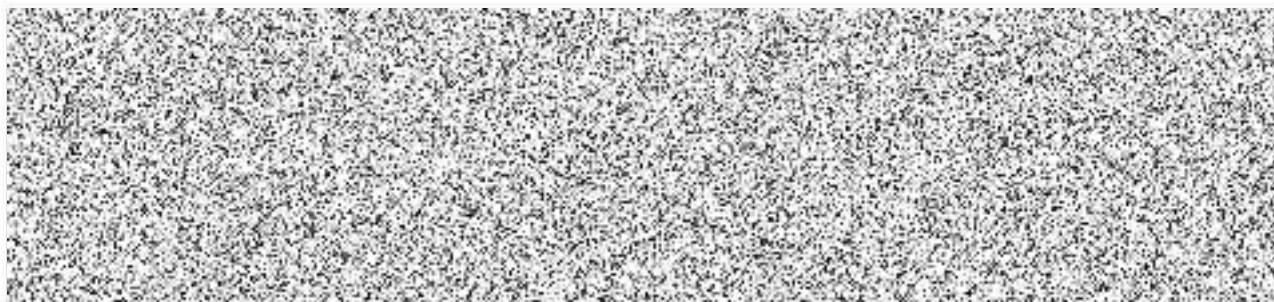
1. Jestliže bude kterékoliv ustanovení této smlouvy určeno jako neplatné nebo nevynutitelné, bude toto ustanovení považováno za samostatné a oddělitelné od ostatních ustanovení této smlouvy a nezpůsobí neplatnost nebo nevynutitelnost zbytku této smlouvy.

IX.  
Závěrečná ustanovení

1. Tato smlouva je sepsána ve čtyřech vyhotoveních, z nichž dodavatel obdrží jeden výtisk a partner tři výtisky. Veškeré změny nebo dodatky k této smlouvě musí být učiněny písemně a schváleny oběma stranami (za písemnou formu nebude pro tento účel považována výměna e-mailových či jiných elektronických zpráv). Pro jakékoliv změny či dodatky k této smlouvě platí shodně ujednání obsažené v odst. 3. tohoto článku.
2. Smluvní strany jsou srozuměny, že tato smlouva podléhá povinnosti uveřejnění dle zákona č. 340/2015 Sb., o zvláštních podmínkách účinnosti některých smluv, uveřejňování těchto smluv a o registru smluv, ve znění pozdějších předpisů (dále jen „zákon o registru smluv“). Tuto smlouvu dle zákona o registru smluv uveřejní Česká republika – Hasičský záchranný sbor hlavního města Prahy, a to do třiceti (30) dnů od uzavření smlouvy.
3. Bude-li nabídka CCHBC na uzavření této smlouvy partnerem přijata s jakýmkoli dodatkem či odchylkou, a to včetně dodatku či odchylky, které podstatně nemění obsah nabídky na uzavření smlouvy, CCHBC v souladu s ustanovením § 1740 odst. 3 Občanského zákoníku vylučuje takové přijetí nabídky s dodatkem nebo odchylkou a uzavření této smlouvy.
4. Součástí této smlouvy nejsou a na smluvní vztah mezi CCHBC a partnerem se nebudou aplikovat jakékoli jiné obchodní podmínky či obdobné dokumenty, na které tato smlouva výslovně neodkazuje. CCHBC podpisem této smlouvy v souladu s ustanovením § 1751 odst. 2 Občanského zákoníku vylučuje uzavření této smlouvy pro případ, kdy partner k této smlouvě přiloží své obchodní podmínky, ledaže obchodní podmínky partnera budou CCHBC výslovně a písemně akceptovány.
5. Smluvní strany se dohodly, že tato smlouva i veškeré vztahy z ní vyplývající a s ní související se řídí zákonem č. 89/2012 Sb., Občanský zákoník.
6. Smluvní strany svými podpisy potvrzují, že ujednání ve smlouvě obsažená jsou projevem jejich svobodné vůle.
7. Všechny přílohy této smlouvy tvoří její nedílnou součást.
8. Tato smlouva ruší a nahrazuje původní smlouvu z roku 2017. Tato smlouva je platná k 1.1.2023 a účinná zveřejněním v registru smluv.

Přílohy smlouvy:

- Příloha č. 1 a)
- Příloha č. 1 b)
- Příloha č. 2
- Příloha č. 3



**Coca-Cola HBC Česko a Slovensko, s.r.o.**

Sídlo: Praha 9 – Kyje, Českobrodská 1329, PSČ 198 21

IČO: 41189698

DIČ: CZ41189698

zastoupená: [REDACTED]

Zapsaná v obchodním rejstříku vedeném Městským soudem v Praze oddíl C, vložka 3595

(dále též jen jako “dodavatel“ nebo „CCHBC“) na straně jedné

a

**ČR – Hasičský záchranný sbor hlavního města Prahy**

Sídlo: Sokolská 62, Praha 2, PSČ 121 24

IČO: 70886288

Zastoupená: brig. gen. Ing. Luděk Prudilem, ředitelem

(dále též jen jako „partner“) na straně druhé

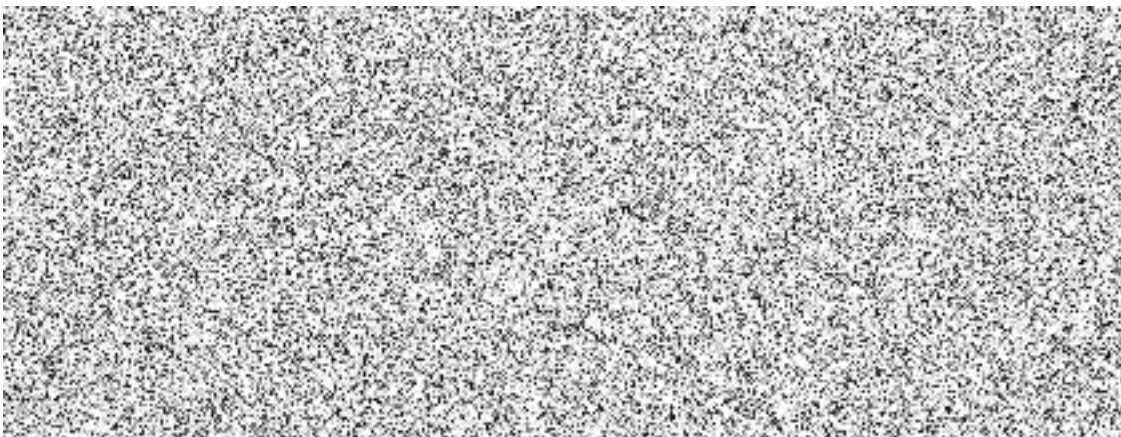
se dohodly na příloze č. 1a)

**Specifikace Automatů, seznam umístění Automatů na studené nápoje****I.****Specifikace a umístění Automatů:**

Customer	Name 1	Street	City
1802632360	Hasičská stanice 01	Sokolská 62	Praha 2
1802622019	Hasičská stanice 02	Heyrovského nám 1987	Praha 6
1802632365	Hasičská stanice 04	Květnového vítězství 2023	Praha 4 Chodov
1802695896	Hasičská stanice 03	Argentinská 149	Praha 7 Holešovice
1802632367	Hasičská stanice 05	Průběžná 74	Praha 10 Strašnice
1802632369	Hasičská stanice 06	Na Krčské stráni	Praha 4 Krč
1802622020	Hasičská stanice 07	Jinonická 1226	Praha 5 Smíchov
1802622015	Hasičská stanice 08	V Sudech 1	Praha 5 Radotín
1802632372	Hasičská stanice 11	Generála Šišky 2140	Praha 12 Modřany

**II.**

Nápojové automaty budou instalovány v místě se stávajícím přívodem el. energie.



**Coca-Cola HBC Česko a Slovensko, s.r.o.**

Sídlo: Praha 9 – Kyje, Českobrodská 1329, PSČ 198 21

IČO: 41189698

DIČ: CZ41189698

zastoupená:

Zapsaná v obchodním rejstříku vedeném Městským soudem v Praze oddíl C, vložka 3595

(dále též jen jako “dodavatel“ nebo „CCHBC“) na straně jedné

**a**

**ČR – Hasičský záchranný sbor hlavního města Prahy**

Sídlo: Sokolská 62, Praha 2, PSČ 121 24

IČO: 70886288

Zastoupená: brig. gen. Ing. Luděk Prudilem, ředitelem

(dále též jen jako „partner“) na straně druhé

**se dohodly na příloze č. 1b)**

**Specifikace Automatů, seznam umístění Automatů na teplé nápoje**

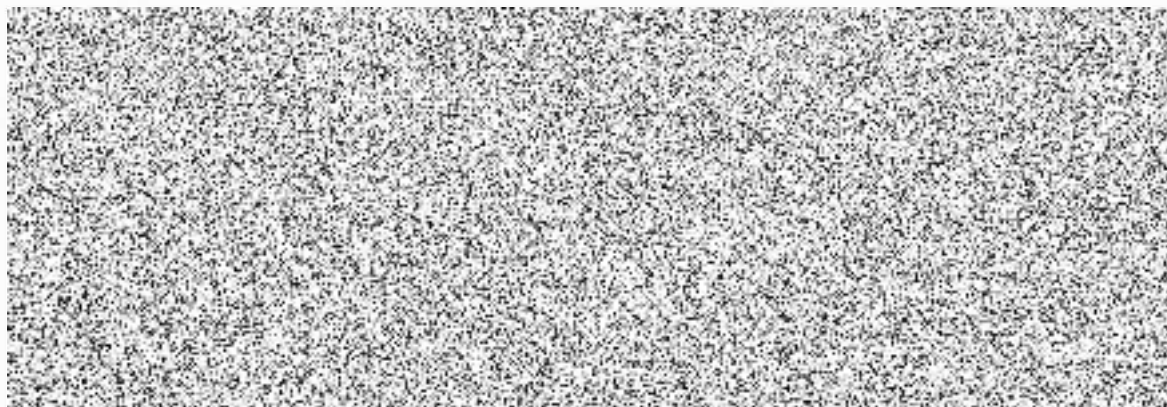
**I.**

**Specifikace a umístění Automatů:**

Customer	Name 1	Street	City
<b>1802622011</b>	Hasičská stanice 02 teplé	Heyrovského nám 1987	Praha 6
<b>1802632368</b>	Hasičská stanice 05 teplé	Průběžná 74	Praha 10 Strašnice
<b>1802632370</b>	Hasičská stanice 06 teplé	Ke Krčské stráni	Praha 4 Krč
<b>1802622014</b>	Hasičská stanice 07 teplé	Jinonická 1226	Praha 5 Smíchov

**II.**

Nápojové automaty budou instalovány v místě se stávajícím přívodem el. energie a pitné vody.



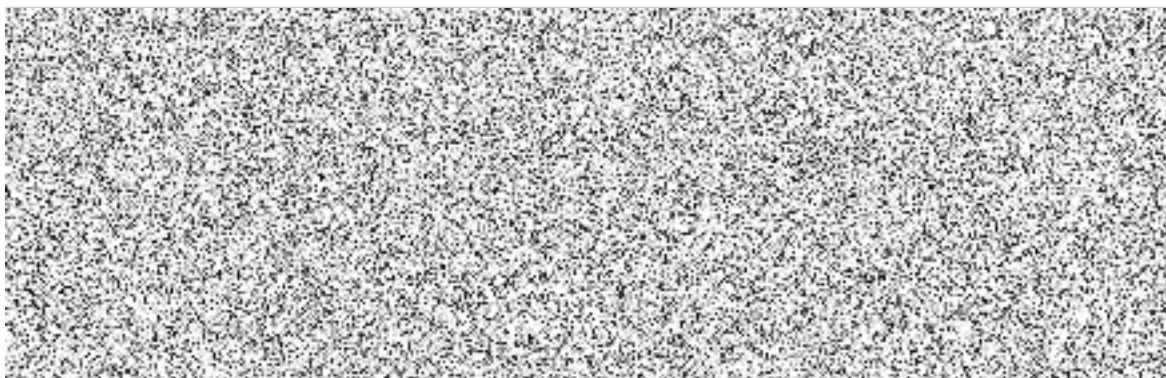
## Ceníky

## Prodejní ceny pro zaměstnance partnera na Automatech na prodej studených nápojů s DPH:

	Cena po slevě	Běžná cena	Sleva
0,33l plech Coca-Cola více druhů	18Kč	23Kč	22%
0,5l PET Coca-Cola více druhů, Fanta, Sprite, Kinley více druhů	20Kč	25Kč	20%
0,33l a 0,4l PET džusové nápoje Cappy (lemonade)	20Kč	25Kč	20%
0,5l PET ledové čaje Fuzetea více druhů	20Kč	25Kč	20%
0,5l PET voda Natura neochucená	17Kč	22Kč	23%
0,5l PET voda Natura/Bonaqua ochucená	18Kč	23Kč	22%
0,5l plech Monster Energy více druhů	35Kč	40Kč	13%
0,5l PET Powerade – iontový nápoj	35Kč	40Kč	13%

## Prodejní ceny pro zaměstnance partnera na Automatech na prodej teplých nápojů s DPH:

8-10 Kč – podle druhu nápoje





### Příloha č. 3

#### Kalkulace

##### Kvartální rozpis fakturace nákladů za provoz nápojových automatů

Období	Energie	Voda	Celkem	Hrazeno HZS hl. m. Prahy	Hrazeno CCHBC	Datum vystavení faktury	Splatnost
1.Q	24 748,7 Kč	14,3 Kč	24 763 Kč	20 863 Kč	3 900 Kč	Duben 2023	30 kalendářních dnů
2.Q	24 748,7 Kč	14,3 Kč	24 763 Kč	20 863 Kč	3 900 Kč	Červenec 2023	30 kalendářních dnů
3.Q	24 748,7 Kč	14,3 Kč	24 763 Kč	20 863 Kč	3 900 Kč	Říjen 2023	30 kalendářních dnů
4.Q	24 748,7 Kč	14,3 Kč	24 763 Kč	20 863 Kč	3 900 Kč	Leden 2024	30 kalendářních dnů

Podrobná kalkulační výpočet nákladů na energie a vodu je součástí spisu u HZS hl. m. Prahy.

