



Kupní smlouva

UTB - DNS nábytek 6/2022 – Doplnění nábytku do objektu U13 - CVT

uzavřená dle ustanovení § 2079 a násl. zákona č. 89/2012 Sb., občanský zákoník ve znění pozdějších předpisů (dále jen „*občanský zákoník*“), mezi smluvními stranami, kterými jsou:

Univerzita Tomáše Bati ve Zlíně

veřejná vysoká škola zřízená zákonem č. 404/2000 Sb., o zřízení Univerzity Tomáše Bati ve Zlíně
se sídlem: nám. T. G. Masaryka 5555, 760 01 Zlín
IČO: 70883521
DIČ: CZ70883521
bankovní spojení: Komerční banka, a.s., pobočka Zlín
číslo účtu: [redacted]
ID datové schránky: ahqj9id
zastoupená: RNDr. Alexander Černý, kvestor
za věcné plnění odpovídá: [redacted]

(dále jen „*kupující*“)

a

CHALUPA interiéry s.r.o.

se sídlem: Salaš 98,76351 Zlín
IČO: 26215624
DIČ: CZ26215624
bankovní spojení: Komerční banka, a.s., pobočka Zlín
číslo účtu: [redacted]
jednající: Martin Chalupa, jednatel
registrace: Krajským soudem v Brně, oddíl C,
Vložka 37092
e-mail: [redacted]
ID datové schránky: jv9vkní
kontaktní osoba: MartinChalupa (dále jen „*prodávající*“)

(dále jen „*prodávající*“)

I. Předmět smlouvy

- 1) Předmětem této smlouvy je závazek prodávajícího odevzdat kupujícímu věc, která je předmětem koupě, dopravit ji do místa určení (viz. čl. III odst. 2 smlouvy) a umožnit kupujícímu nabytí vlastnického práva k této věci.
- 2) Předmětem této smlouvy je závazek kupujícího věc převzít a zaplatit za ni sjednanou kupní cenu, to vše za podmínek níže v této smlouvě sjednaných.



Č.j.: UTB/23/001668

II. Specifikace věci a cena

- 1) Pro účely této smlouvy se věci rozumí **dodávka nábytku** pořizovaná pro potřeby Rektorátu Univerzity Tomáše Bati ve Zlíně s parametry specifikovanými v příloze č. 1 této smlouvy.
- 2) Cena věci je sjednána jako nejvýše přípustná a konečná (vyjma případů, kdy po podpisu této smlouvy dojde ke změně sazeb DPH), přičemž zahrnuje veškeré náklady prodávajícího nezbytné pro splnění jeho povinností z této smlouvy, zejména náklady na dopravu věci a úhradu jakýchkoliv správních či celních poplatků.

Název položky (dle výkazu výměr)	počet kusů	cena za kus bez DPH	cena za kus vč. DPH
S01	3	12.500,-	15.125,-
S02	3	3.300,-	3.993,-
S03	3	550,-	666,-
S04	3	300,-	363,-
S05	3	1.200,-	1.452,-
S06	3	5.800,-	7.018,-
S07	3	1.300,-	1.573,-
S08	6	4.000,-	4.840,-
S09	1	2.300,-	2.783,-
Z01	3	15.880,-	19.215,-
Z02	2	10.850,-	13.128,-
XX	1	1.200,-	1.452,-

Cena za montáž, dopravu ostatní náklady 10 000,-

Cena věci celkem:

Celkem bez DPH: 181.690,- Kč

21% DPH: 38.155,- Kč

Celkem s DPH: 219.845,- Kč (dvěstědevatenácttisícsmsetčtyřicetpět korun českých)

III. Další podmínky plnění, místo a termín plnění

- 1) Prodávající splní svou povinnost dodat věc jejím dodáním a protokolárním předáním kupujícímu v místě plnění včetně veškeré související dokumentace. Věc bude dodána nová, řádně zabalená a v zalepených krabicích. Židle budou dodány a protokolárně předány ve stavu připraveném k okamžitému použití, zadavatel vylučuje vlastní montáž židlí (dodání v nekompletním stavu).
O dodání věci bude stranami pořízen protokol, který podepíší oprávnění zástupci obou smluvních stran (dále jen „*protokol*“). Oprávněný zástupce kupujícího je [REDAKCE], oprávněný zástupce prodávajícího je Martin Challupa
- 2) **Místem plnění** (dodání věci) je Univerzita Tomáše Bati ve Zlíně:
 - Rektorát, nám. T. G. Masaryka 5555, Zlín 760 01
- 3) Prodávající je povinen nejpozději 2 pracovní dny před zamýšleným dodáním věci kontaktovat oprávněnou osobu kupujícího pro přesné určení, kam má být (do které místnosti) věc dodána.
- 4) Prodávající je povinen dodat věc nejpozději **do 10 týdnů od účinnosti smlouvy**.

IV. Platební podmínky

- 1) Kupující se zavazuje uhradit prodávajícímu cenu věci dle čl. II. této smlouvy na základě daňového dokladu – faktury, vystavené prodávajícím po dodání věci (viz čl. III. odst. 1) této smlouvy), přičemž právo fakturovat vzniká prodávajícímu dnem oboustranného podpisu předávacího protokolu. Daňový doklad bude vystaven prodávajícím **do 14 kalendářních dnů** od podpisu tohoto protokolu. E-mailová adresa pro příjem elektronických faktur – fakturace@utb.cz.
 - 2) Prodávající vystaví více samostatných daňových dokladů – faktur, a to způsobem, který bude upřesněn před dodáním věci.
 - 3) **Splatnost faktury je 30 dnů** od jejího doručení kupujícímu. Faktura bude uhrazena bezhotovostním převodem na účet prodávajícího uvedený na faktuře. Kupující neposkytuje zálohy.
 - 4) Faktura musí splňovat náležitosti daňového dokladu ve smyslu § 29 zákona č. 235/2004 Sb., o dani z přidané hodnoty ve znění pozdějších předpisů, jinak je kupující oprávněn fakturu vrátit prodávajícímu k opravě, a to až do data její splatnosti. V takovém případě běží lhůta splatnosti faktury nově od počátku dnem doručení opravené faktury kupujícímu. Na faktuře musí být uvedeny také tyto údaje:
 - název zakázky: ID 2045: UTB - DNS nábytek 6/2022 – Doplnění nábytku do obj. U13 - CVT
 - označení předmětu plnění,
 - fakturovanou částku bez DPH, DPH a včetně DPH.
- Den uskutečnění zdanitelného plnění nesmí předcházet datu účinnosti smlouvy na základě zveřejnění v registru smluv dle zákona č. 340/2015 Sb., o zvláštních podmínkách účinnosti některých smluv, uveřejňování těchto smluv a o registru smluv (zákon o registru smluv).
- 5) V případě pochybností se má za to, že faktura byla uhrazena dnem odepsání příslušné částky z účtu kupujícího ve prospěch účtu prodávajícího uvedeného na faktuře.
 - 6) Platby budou probíhat výhradně v **Kč** a rovněž veškeré cenové údaje budou v této měně.

V. Odpovědnost a záruka

- 1) Prodávající odpovídá za vady, které má věc v době jejího předání a dále v rámci poskytnuté záruky za vady zjištěné po celou dobu záruční lhůty. Prodávající prohlašuje a zavazuje se, že věc bude dodána jako nová, nepoužitá, nerepasovaná, že na ní nevážnou žádné faktické ani právní vady (tj. zejména práva třetích osob).
- 2) Prodávající poskytuje kupujícímu záruku za to, že věc bude mít po dobu záruční lhůty vlastnosti stanovené touto smlouvou, příslušnými právními předpisy a normami, případně vlastnosti obvyklé a že bude plně použitelná ke sjednanému účelu, popř. k účelu obvyklému (dále též jen „záruka“).
- 3) Záruční doba běží počínaje oboustranným podpisem protokolu a **činí 60 měsíců** od předání věci na základě podepsaného předávacího protokolu.
- 4) V době záruční lhůty nebude za opravy účtován materiál, komponenty, práce za odstranění závad, cestovní či jiné náhrady.
- 5) Délka záruční doby se automaticky prodlužuje o počet dnů uplynulých od ohlášení závady až do jejího úplného odstranění.
- 6) Záruka se nevztahuje na poškození věci způsobené kupujícím neodborným zásahem nebo nesprávnou obsluhou a dále na škody způsobené zásahem třetí osoby a vyšší mocí.
- 7) Prodávající je povinen reklamovanou vadu odstranit (nedohodnou-li se strany písemně jinak) v nejkratší možné lhůtě vzhledem k povaze dané vady, přičemž pro vyloučení pochybností spolu oprávnění zástupci smluvních stran přesnou délku takové lhůty dohodnou. Nedojde-li k takové dohodě, je prodávající povinen reklamovanou vadu odstranit do 15 dní od doručení reklamace a to buď provedením opravy nebo výměnou celé věci za novou ve stejné nebo vyšší kvalitě. O odstranění vady sepíše smluvní strany zápis.
- 8) Záruční opravy budou poskytovány dodavatelem věci.

- 9) Za provedení záruční opravy nepřísluší prodávajícímu jakákoliv kompenzace souvisejících nákladů.
- 10) Smluvní strany se dále dohodly, že vady věci, na které se nevztahuje záruka, je prodávající povinen na žádost kupujícího odstranit, a to v přiměřeném termínu a za svých standardních cenových podmínek.

VI. Sankce

- 1) Při prodlení kupujícího s úhradou kupní ceny věci je kupující povinen uhradit prodávajícímu úroky z prodlení ve výši dle příslušného právního předpisu.
- 2) Při prodlení prodávajícího s dodáním věci ve sjednaném termínu je prodávající povinen uhradit kupujícímu smluvní pokutu ve výši 0,2 % z ceny věci za každý započatý den prodlení, maximálně však do 100 % ceny věci dle čl. II odst. 2 této smlouvy.
- 3) Smluvní pokuty dle této smlouvy jsou splatné do 15 dnů od doručení jejich písemného vyúčtování povinné straně.
- 4) Při prodlení prodávajícího s provedením záruční opravy ve lhůtách stanovených touto smlouvou, případně pokud nezapůjčí náhradní zařízení o stejné nebo vyšší kvalitě, uhradí prodávající kupujícímu smluvní pokutu ve výši 500 Kč za každý i započatý den, o který provedení záruční opravy přesáhne lhůtu vymezenou dle čl. V, odst. 7) této smlouvy.
- 5) Ujednání o smluvních pokutách nemají vliv na náhradu škody, její uplatnění ani vymáhání.

VII. Závěrečná ustanovení

- 1) Prodávající bere na vědomí, že je osobou povinnou spolupůsobit při výkonu finanční kontroly dle § 2 písm. e) zákona č. 320/2001 Sb., o finanční kontrole ve veřejné správě, v platném znění.
- 2) Prodávající se zavazuje, že umožní všem subjektům oprávněným k výkonu kontroly, z jehož prostředků je plnění dle této smlouvy hrazeno, provést kontrolu dokladů souvisejících s tímto plněním, a to po dobu danou právními předpisy ČR k jejich archivaci (zákon č. 563/1991 Sb., o účetnictví, v platném znění a zákon č. 235/2004 Sb., o dani z přidané hodnoty, v platném znění).
- 3) Práva a povinnosti smluvních stran vznikající z této smlouvy a výslovně neupravené jejím zněním se řídí právními předpisy České republiky s vyloučením případných kolizních norem, a to zejména občanským zákoníkem.
- 4) Tuto smlouvu lze měnit či doplňovat pouze písemnými číslovanými dodatky, které budou za dodatek smlouvy výslovně označeny a podepsány oprávněnými zástupci obou smluvních stran.
- 5) Je-li nebo stane-li se kterékoli ustanovení této smlouvy v jakémkoli směru nezákonným, neplatným či nevykonatelným, zákonnost a vykonatelnost zbývajících ustanovení této smlouvy tím nebude dotčena ani oslabena. Smluvní strany se zavazují, že jakékoli takové nezákonné, neplatné nebo nevykonatelné ustanovení nahradí novým, které bude nezákonnému, neplatnému či nevykonatelnému ustanovení svým významem co nejbliže.
- 6) Tato smlouva je vyhotovena v písemné formě a každá smluvní strana k ní připojuje v souladu s příslušnými ustanoveními zákona č. 297/2016 Sb., o službách vytvářejících důvěru pro elektronické transakce, svůj kvalifikovaný elektronický podpis.
- 7) Tato smlouva nabývá platnosti dnem přiložení elektronického podpisu poslední smluvní strany a účinnosti dnem uveřejnění v centrálním registru smluv v souladu se zákonem č. 340/2015 Sb., o zvláštních podmínkách účinnosti některých smluv, uveřejňování těchto smluv a o registru smluv (zákon o registru smluv).

8) Nedílnou součástí této smlouvy je: příloha č. 1 – Technická specifikace

Ve Zlíně dne: 27. 1. 2023

V Zlíně dne: 25. 1. 2023

Za kupujícího:

Za prodávajícího:

.....
RNDr. Alexander Černý
kvestor UTB ve Zlíně

(podepsáno elektronicky)

.....
Martin Chalupa
jednatel

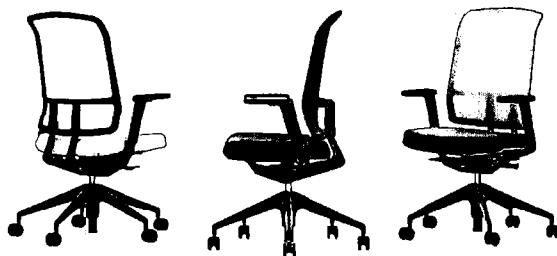
Odpovídá	Datum	
PO/00	17. 1. 23	
EO	16. 1. 23	
Věcně	17. 1. 23	
Správce reputace	17. 1. 23	

D 2045 - UDS - DUS KABYTEK 6/2022 -
DOPLNĚNÍ KABYTEK DO OBJEKTU UBS - CVT

Technická specifikace – sedací nábytek

Položka č. 1

Kancelářská
otočná židle



ilustrační obrázek - barevné provedení

Rozměry

Výška: 93,5 - 106,5 cm

Šířka: 48 cm (bez područek) / 66,5 - 7

Hloubka: 59,5 - 81 cm

Výška sedáku: 39 - 51 cm

Hloubka sedadla: 40 cm

Materiálové provedení:

Potahy sedadla: barva – viz vzorkov.

- Materiál: polyester: 100%
- Odolnost proti oděru: 80 000
- Rychlost světla: Typ 6
- Rychlost odření: Stupeň 4–5
- Pilling: Stupeň 4–5

Loketní opěrka upěvnění: polyamid

Opěradlo: Netline, protáhl a pevné (t

Opěradla rám a sedák: polyamid

Sedák: Polyuretanová pěna

5-ti kříž noha: polyamid, barva černé

S výškově nastavitelnými područkami

S tvrdými kolečky pro koberce, barva

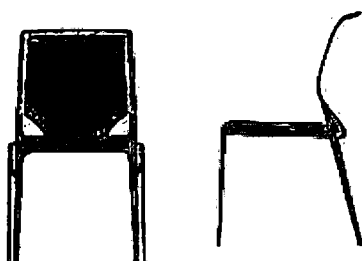
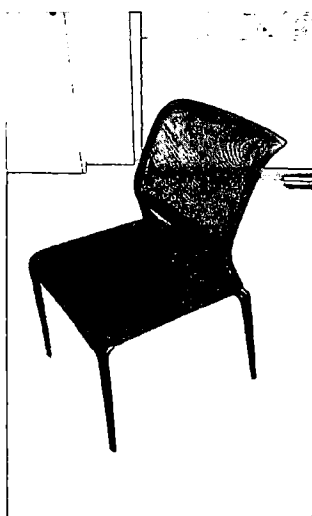
Výškově nastavitelné sedadlo umožní
sedu

Maximální zatížení: nosnost min. 12

Kancelářská otočná židle podle EN 1

Položka č. 2

**Přisedová
židle**



ilustrační obrázek - barevné provedení

Rozměry:

Výška židle: 860-875 mm

Výška opěradla: 415-425 mm

Šířka sedáku: 445 – 455 mm

Šířka opěráku: 515-528 mm

Výška nohy: 442 – 450 mm

Hloubka sedáku: 415-425 mm

Hloubka opěráku od hrany židle: 571

Materiálové provedení:

Opěradlo rám a nohy: polyamidu, bavlněné vlákno v základních tmavé barvě

Sedák: polyuretanová pěna (freonů),

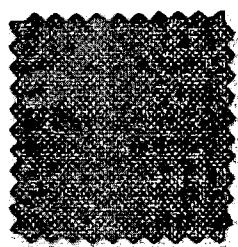
Opěradla: pletená síť, barva černá

Netline: 100% polyester

Síťovina: 72% PVC, 28% polyester

Látka (ekv.Nova): 100% polyester

Bez opěrek – viz obrázek, nosnost m



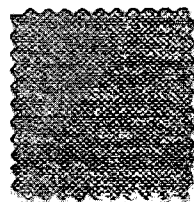
81 modrý / kokosový ořech
Plane

Oblast použití: home office
 Materiál: polyester 100%
 Šířka: 140cm / 2cm / 5e
 Hmotnost: 265g / 1178st / 12
 Odolnost proti oděru: 80 100 Martindale
 Půdnost světla: Tyre
 Pýchlost oděru: Stupeň 4-5 suchý a mokry
 Pilling: stupeň 4-5

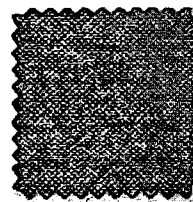
INFORMAČNÍ MATERIÁLY (PDF)

VÝROBKY V TETO BARVĚ

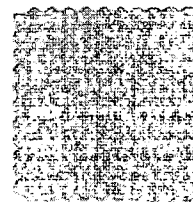
ZPĚTKY KE VŠEM MATERIÁLŮM



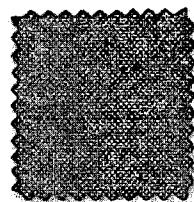
52 mincovna / les



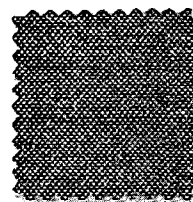
43 petrol / nero



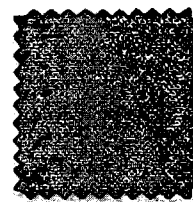
12 světlé šeda / ledově modrá



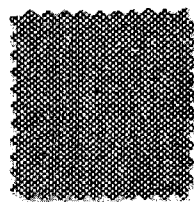
81 modrý / kokosový ořech



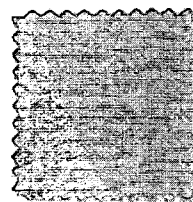
13 nero / ice blue



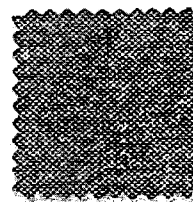
86 tmavě modrá / hnědá



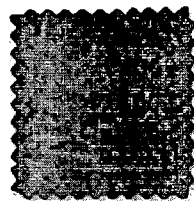
87 nero / krémová bílá



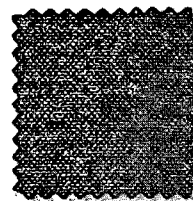
19 sierra šeda



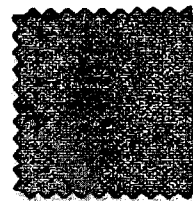
74 sierra gray / nero



69 tmavě šeda



62 tmavě šeda / nero



73 nero / kokos