

Smlouva kupní (dále jen „smlouva“) uzavřená mezi níže uvedenými účastníky podle ustanovení § 2079 a násl. zákona č. 89/2012 Sb., Občanský zákoník ve znění pozdějších předpisů

I. Smluvní strany

1.1.	Kupující	<u>FV-Plast, a.s.</u>
	IČO	26167654,
	Sídlem	Pod Harfou 3/3, Vysočany, 190 00 Praha 9
	Doručovací adresa	Čelákovice, Kozovazská 1049, PSČ 25088
	Registrace	Městský soud v Praze, oddíl B vložka 6480
	Zastoupena	xxxxx, předsedou představenstva
		xxxxx, členem představenstva

a

1.2.	Prodávající	Vysoká škola chemicko-technologická v Praze
	IČO	604 61 373
	Sídlem	Technická 1905/5, Dejvice, 160 00 Praha 6
	Registrace	veřejná vysoká škola dle zákona č. 111/1998 Sb., o vysokých školách a o změně a doplnění dalších zákonů, v platném znění
	Zastoupena	xxxxx

společně rovněž „smluvní strany“ nebo samostatně „smluvní strana“

II. Předmět smlouvy

2.1. Prodávající a kupující uzavírají tuto smlouvu, předmětem které je úplatný převod vlastnického práva k níže specifikovanému předmětu koupě z prodávajícího na kupujícího.

2.2. Předmětem koupě se pro účely této smlouvy rozumí:
Laboratorní extruzní linka pro přípravu 5-vrstvých trubek, vyrobená společností EXTRUDEX v roce 2014 a dodaná prodávajícímu společností Pragolab s.r.o., IČ: 48029289 v roce 2014

Podrobná specifikace předmětu koupě vymezeného v čl. II bod 2.2 této smlouvy je uvedena v Technické specifikaci, která tvoří přílohu č. 1 a nedílnou součást této smlouvy (dále také jako „předmět koupě“)

Prodávající prohlašuje, že:

- a) předmět koupě je v jeho výlučném vlastnictví;
- b) předmět koupě není zatížen žádnými dluhy, zástavními právy, věcnými břemeny, či dalšími právy, včetně předkupních práv, nájmu, leasingů, úvěrů a jakýchkoli jiných práv ve prospěch třetích osob;

c) mu ke dni podpisu této smlouvy není známo, že by proti němu bylo vedeno exekuční, vykonávací či insolvenční řízení a nejsou známy okolnosti, které by zahájení takových řízení odůvodňovaly;

d) žádným právním jednáním nepřevodil ani nezatížil předmět koupě a zavazuje se, že žádné takové jednání neučiní ani v budoucnu;

Ukáží-li se některá prohlášení prodávajícího uvedená v čl. 2.2. této smlouvy jako nepřesná či nepravdivá a prodávající tyto vady neodstraní ani v přiměřeně dodatečné lhůtě, je kupující oprávněn od této smlouvy odstoupit a náleží mu náhrada škody, která mu v důsledku nepravdivého prohlášení prodávajícího vznikla.

Kupující prohlašuje, že:

a) před podpisem této smlouvy měl příležitost si předmět koupě prohlédnout;

b) je srozuměn a plně informován o skutečnosti, že předmět koupě není novým zařízením.

- 2.3. Ve sjednané ceně jsou zahrnuty a součástí dodávky předmětu koupě jsou rovněž
- a) předání kompletní technické dokumentace vztahující se k předmětu koupě v českém jazyce v tištěné i elektronické podobě,
 - b) předání návodu k použití vztahujícímu se k předmětu koupě v českém jazyce v tištěné i elektronické podobě,
 - c) předání příslušného prohlášení o shodě nebo certifikace CE
 - d) předání hesla pro uživatele systému,
 - e) předání kompletní provedené dodávky předmětu koupě v souladu s podmínkami sjednanými v této smlouvě. Předáním kompletní provedené dodávky předmětu koupě se rozumí předání předmětu koupě kupujícímu v místě plnění a předání všech plnění specifikovaných v čl. II. bod 2.3. této smlouvy kupujícímu v místě plnění, a to vše na základě předávacího protokolu specifikovaného v čl. VI této smlouvy.

III. Převod vlastnického práva

- 3.1. Prodávající podpisem této smlouvy kupujícímu prodává předmět koupě specifikovaný v čl. II. bod. 2.2. této smlouvy a její příloze a kupující jej od prodávajícího kupuje do svého výlučného vlastnictví. Kupující se zavazuje prodávajícímu uhradit sjednanou cenu.
- 3.2. Nebezpečí škody na předmětu koupě přecházejí z prodávajícího na kupujícího v okamžiku převzetí předmětu koupě kupujícím v místě plnění na základě předávacího protokolu v souladu s touto smlouvou. Vlastnické právo k předmětu koupě přechází z prodávajícího na kupujícího v okamžiku úplné úhrady kupní ceny.

IV. Cena a fakturace

- 4.1. Kupující je povinen prodávajícímu uhradit za plnění specifikované v čl. II této smlouvy cenu v celkové výši **2.085.000,- Kč** (slovy: dva miliony osmdesát pět tisíc korun českých) bez DPH, přičemž tato cena se sjednává jako cena konečná a neměnná. Prodávající je jako plátce DPH oprávněn ke sjednané ceně připočíst sazbu DPH platnou a účinnou v době poskytnutí zdanitelného plnění. Shora specifikovaná kupní cena byla stanovena na základě znaleckého posudku č. 198/27/2022 ze dne 6.11.2022 vypracovaného xxxxx, znalcem jmenovaným rozhodnutím předsedkyně Krajského soudu v Praze dne xxxxx, č.j. xxxxx, zapsaný v seznamu znalců a tlumočnicků vedeném Krajským soudem v Praze. Prodávající současně prohlašuje, že ke dni podpisu této smlouvy není veden

v seznamu nespolehlivých plátců DPH a bankovní účty, na které kupující zaplatí sjednanou cenu, jsou registrovány u příslušného správce daně.

- 4.2. Kupující je povinen část sjednané ceny prodávajícímu zaplatit formou jednorázové úhrady na základě vystavené faktury, za podmínek uvedených v následujícím odstavci.
- 4.3. Po předání zprovozněného předmětu koupě kupujícímu v místě plnění a po provedení kompletní dodávky předmětu koupě v souladu s čl. II této smlouvy, je prodávající oprávněn vystavit konečnou fakturu. Přílohou konečné faktury bude oboustranně potvrzený předávací protokol specifikovaný v čl. VI. této smlouvy prokazující předání kompletní provedené dodávky předmětu koupě specifikovaného v čl. II. této smlouvy kupujícímu. Konečná faktura musí splňovat náležitosti řádného daňového dokladu podle platných a účinných právních předpisů.
- 4.4. Kupující je povinen provést úhradu konečné faktury do 30 kalendářních dnů od jejího doručení, což koresponduje s údajem splatnosti na faktuře.
- 4.5. V případě, že konečná faktura nebude splňovat všechny náležitosti uvedené v čl. IV. bod 4.3. smlouvy, vyzve kupující prodávajícího k opravě faktury. Do doby vystavení opravené faktury se staví lhůta splatnosti. Pokud bude předávací protokol, přiložený ke konečné faktuře doručené kupujícímu, obsahovat vady a nedodělky, počnou lhůty splatnosti sjednané v čl. IV. bod 4.4. smlouvy, běžet až následující den po jejich odstranění.
- 4.6. Prodávající je povinen faktury a ostatní písemnosti doručovat elektronický na emailovou adresu xxxxx@xxxxx, prostřednictvím poskytovatele poštovních služeb na doručovací adresu kupujícího anebo osobně na ekonomické oddělení kupujícího nacházející se na doručovací adrese kupujícího, s čímž prodávající výslovně souhlasí a zavazuje se tento způsob doručování kupujícímu ve všech případech dodržet. V případě osobního doručování musí být převzetí písemnosti potvrzeno zaměstnancem ekonomického oddělení, jinak se písemnost považuje za nedoručenou.
- 4.7. Smluvní strany si sjednávají, že smluvní strana není oprávněna převést na třetí osoby bez předchozího souhlasu druhé smluvní strany svoje práva a povinnosti z této smlouvy nebo její části, ani není oprávněna na třetí osoby bez předchozího souhlasu druhé smluvní strany převést práva k pohledávkám nebo jakýmkoliv jiným majetkovým právům pro převádějí smluvní stranu vyplývajícím z této smlouvy.
- 4.8. Faktury podle této smlouvy se považují za zaplacené okamžikem odepsání příslušné finanční částky z účtu kupujícího. Každá smluvní strana hradí výlohy své banky.

V. Doba a místo plnění

- 5.1. Prodávající je povinen předat předmět koupě kupujícímu a zároveň řádně provést veškeré úkony, které jsou součástí dodávky předmětu koupě, nejpozději do 31.1.2023
Místem plnění je areál Technoparku Kralupy Vysoké školy chemicko-technologické v Praze, Nám. G. Karse 7/2, 278 01 Kralupy nad Vltavou, v České republice.

VI. Předání kompletní provedené dodávky předmětu koupě kupujícímu

- 6.1. K předání kompletní provedené dodávky předmětu koupě specifikovaného v čl. II této smlouvy dojde v okamžiku, kdy kupující potvrdí doklad o převzetí předmětu koupě v místě plnění a převzetí všech plnění specifikovaných v čl. II. bod 2.3. této smlouvy v místě plnění (smluvní strany v této smlouvě používají k označení tohoto dokladu také pojem „předávací protokol“). Předávací protokol je povinen předložit prodávající. Předávací protokol musí splňovat zejména tyto podstatné náležitosti:

- a) identifikaci smluvních stran podle této smlouvy,
- b) identifikace předmětu koupě podle této smlouvy,
- c) identifikaci plnění dle čl. II bod 2.3. této smlouvy,
- d) prostor pro vyznačení při prohlídce zjištělých vad předmětu koupě a vad plnění dle čl. II bod 2.3. této smlouvy,
- e) prostor pro vyznačení nároků z odpovědnosti za vady a termínu jejich odstranění,
- f) prostor pro datum a podpis oprávněných osob smluvních stran.

6.2. Pokud předložený předávací protokol nespĺňuje náležitosti uvedené v čl. VI. bod 6.1. smlouvy, kupující není povinen dodávku předmětu koupě převzít a předávací protokol potvrdit, a to až do okamžiku odstranění všech nedostatků. Pokud není dodávka předmětu koupě kompletně provedena, kupující není povinen dodávku předmětu koupě převzít a předávací protokol potvrdit.

6.3. Prodávající je povinen při předání předmětu koupě písemně kupujícího seznámit se všemi zákonnými či doporučenými podmínkami pro nerušený a dlouhodobý provoz předmětu koupě, pokud tyto podmínky neplynou již z předané dokumentace či návodu k použití. Prodávající je takto povinen kupujícího informovat zejména o zákonných či doporučených prohlídkách, revizích a kontrolách předmětu koupě jako celku nebo kterékoliv jeho části. Uvedené písemné poučení je součástí dodávky předmětu koupě.

Součástí dodávky předmětu koupě jsou rovněž hesla, která umožňují kupujícímu přístup do softwaru stroje či zařízení.

VII. Vedlejší ujednání

7.1. Smluvní strany si ve vztahu k předmětu koupě sjednávají vedlejší ujednání ke kupní smlouvě, koupí na zkoušku dle ustanovení § 2150 zákona č. 89/2012 Sb., občanský zákoník. Smluvní strany sjednávají zkušební lhůtu do 30. 4. 2023. V případě, že nejpozději v den uvedený v předcházející větě neoznámí kupující prodávajícímu, že předmět koupě nevykazuje po technické a provozní stránce vlastnosti, které jsou popsány v dokumentaci předmětu koupě, platí, že předmět koupě schválil. Prodávající je povinen v případě neschválení, resp. doručení oznámení o neschválení předmětu koupě kupujícím, vrátit kupujícímu zpět uhrazenou kupní cenu a to bez zbytečných odkladů po doručení oznámení kupujícího prodávajícímu a vrácení předmětu koupě.

7.2. Smluvní strany současně sjednávají, že po dobu trvání zkušební lhůty je možné předmět koupě používat výhradně za účelem vyzkoušení předmětu koupě, ověření jeho stavu a vlastností.

VIII. Závěrečná ustanovení

8.1. Smlouva nabývá platnosti okamžikem podpisu oběma smluvními stranami a účinnosti dnem jejího uveřejnění v registru smluv v souladu se zákonem č. 340/2015 Sb., o zvláštních podmínkách účinnosti některých smluv, uveřejňování těchto smluv a o registru smluv (zákon o registru smluv), přičemž každá smluvní strana potvrzuje, že převzala jedno vyhotovení. Jakékoli budoucí změny smlouvy vyžadují písemnou formu.

8.2. Smluvní strany výslovně vylučují aplikaci ustanovení § 1765 zákona č. 89/2012 Sb., občanský zákoník.

8.3. Za podstatné porušení smlouvy se považuje zejména:

- a) nedodržení termínu předání kompletní provedené dodávky předmětu koupě kupujícímu v souladu se sjednanými podmínkami v této smlouvě
- b) nedodržení splatnosti faktury na úhradu kupní ceny o více než 15 pracovních dní.

- 8.4. Je-li nebo stane-li se některé ustanovení této smlouvy neplatným či neúčinným, zůstávají ostatní ustanovení této smlouvy platná a účinná. Namísto neplatného či neúčinného ustanovení se použijí ustanovení obecně závazných právních předpisů upravujících otázku vzájemného vztahu smluvních stran. Strany se pak zavazují upravit svůj vztah přijetím jiného ustanovení, které svým výsledkem nejlépe odpovídá záměru ustanovení neplatného, resp. neúčinného a účelu a smyslu této smlouvy.
- 8.5. Tato smlouva nahrazuje všechna předchozí ústní nebo písemná ujednání smluvních stran vztahující se k předmětu této smlouvy.
- 8.6. Sjednává se, že v případě rozporu mezi hlavním textem smlouvy a přílohou smlouvy, má přednost hlavní text smlouvy.
- 8.7. Smluvní strany prohlašují, že si smlouvu přečetly, rozumí jejímu obsahu a jejich podpisem projevují jejich vůli být tímto obsahem vázán.
- 8.8. Tato smlouva je vyhotovena ve dvou provedeních, přičemž každá ze stran obdrží jedno provedení.

V Praze dne 26.1.2023

V Praze dne 26.1.2023

.....
Kupující
FV-Plast, a.s.
xxxxx
xxxxx

.....
Prodávající
Vysoká škola chemicko-technologická v Praze
xxxxx

TECHNICKÁ SPECIFIKACE

Laboratorní extruzní linka pro přípravu 5-vrstvých trubek

Schéma viz obr. 1

POLOŽKA 1 – jednošnekový extruder Typ EN 30-30D Výrobní číslo 4102178

Průtok	cca 20 kg/h
Motor	AC-motor 11 kW
Torze	700 Nm
Rychlost otáček	plynule nastavitelná 0 – 150 rpm
Válec	nitridovaná ocel 1.8550
Průměr	30 mm
Délka	30 D
Ohřev	3 zóny; topné pásy; 3 x 1,5 kW
Násypka	21 l

POLOŽKA 2-5 – jednošnekový extruder Typ EN 20-25D Výrobní čísla:

Průtok	cca 3-4 kg/h	4102179
Motor	AC-motor 3 kW	4102180
Torze	191 Nm	4102181
Rychlost otáček	plynule nastavitelná 0 – 150 rpm	4102182
Válec	nitridovaná ocel 1.8550	
Průměr	20 mm	
Délka	25 D	
Ohřev	3 zóny; topné pásy; 3 x 0,9 kW	
Násypka	12 l	

POLOŽKA 6 – ko-extruzní hlava \varnothing 8 – 32 mm Typ RW 532

Uspořádání	viz. obr 2
Ohřev	keramické topné pásy,
Materiál	ocel 1.4112
Průměr trubek	8 – 32 mm
Trysky	viz obr. 3
Adaptér	viz obr. 4

POLOŽKA 7 – kalibrační disk (viz obr. 5)

Vložka \varnothing 20 mm / 2,3 mm

POLOŽKA 8 – dvouzónová vakuová kalibrační vana Typ VB 300 Výrobní číslo 4102183

Materiál	ocel
Průřez nádrže	250 x 200 mm
Vakuová komora 1	750 mm
Vakuová komora 2	1545 mm
Sušící komora	300 mm
Vakuový systém	2 x Venturi; 2 x regulační ventil; 2 x rychlé odvětrání
Schéma	viz obr. 5

POLOŽKA 9 – plně automatický vakuový regulační ventil VR-3 Výrobní číslo 3k240000055378

Schéma viz obr. 6

POLOŽKA 10 – odtahový pás Typ 050 P Typ BA50 výrobní číslo 4102184

Motor	xxa 2 x 0,8 kW
Rychlost odtahu	0 – 20 m/min
Přítlak	500 N
Kontaktní délka	500 mm
Šíře pásu	100 mm
Pracovní rozsah	0 – 70 mm
Schéma	viz obr. 7

POLOŽKA 11 – dopravní jednotka Typ MIKO Výrobní čísla MIKO

Kapacita	cca 15 kg/h	35839
Funkce	doprava materiálu do extruderu	35840
Schéma	viz obr. 8	35841
		35842

POLOŽKA 12 – ovládací zařízení EXTRU-Command EC 307/19"

Ovládací panel pro ovládání linky	
Snímač tlaku taveniny	5 x
Snímač teploty taveniny	5 x
Dotykový displej	ANO

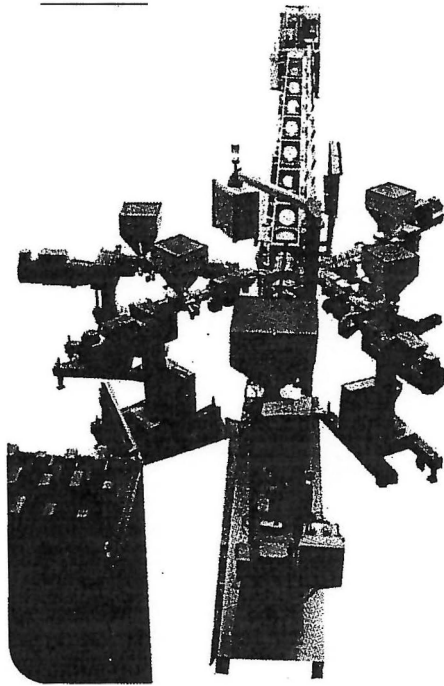
~~POLOŽKA 13 – vzduchový kompresor~~

~~Funkce~~ ~~SNÍMAČ VZDUCHU~~ ~~DOVĚŽKA~~ ~~OSLUŠKA~~

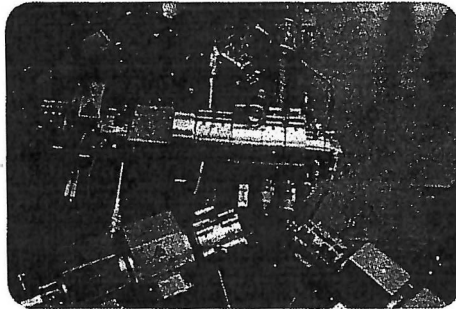
OSTATNÍ

Otěruvzdorné provedení extruderu	extruder dle výběru
Odplynění	extruder dle výběru

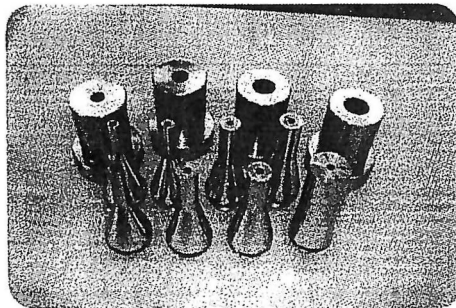
Obr. 1



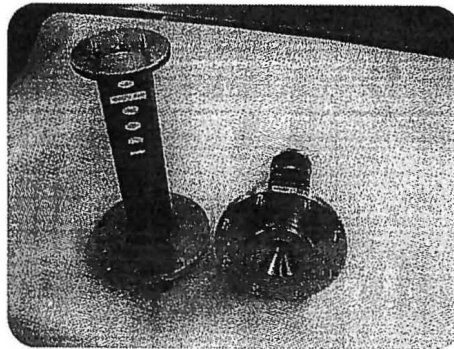
Obr. 2



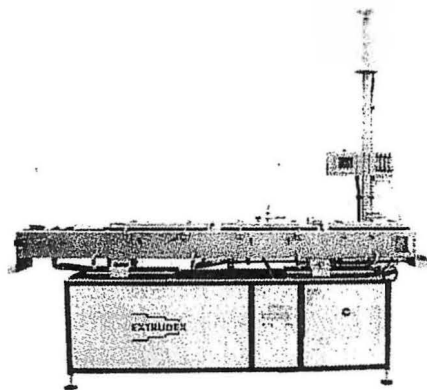
Obr. 3



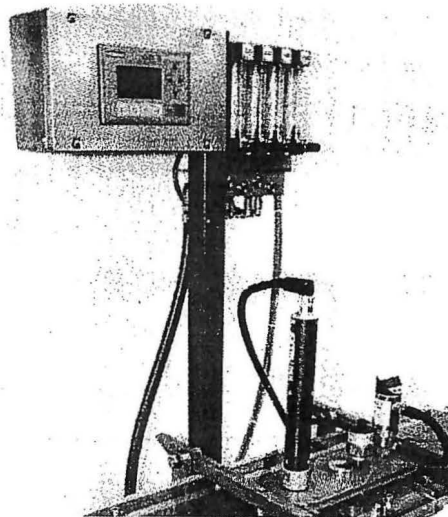
Obr. 4



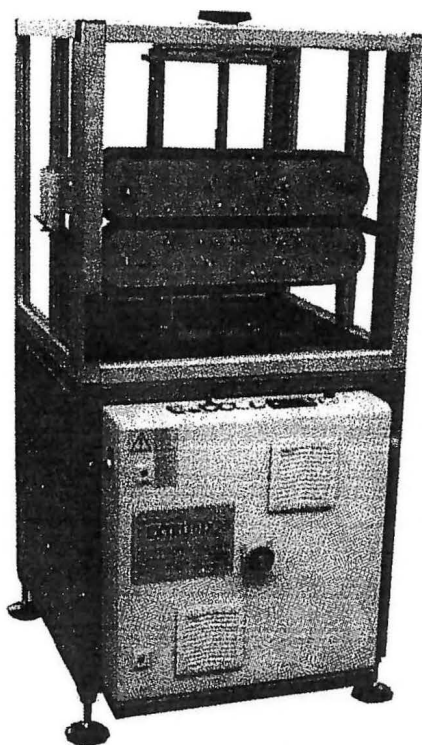
Obr. 5



Obr. 6



Obr. 7



Obr. 8

