

SMLOUVA O DÍLO
č. 222-Vo-19/16

Lesy České republiky, s. p.

IČO: 42196451

DIČ: CZ42196451

sídlo: Přemyslova 1106/19, Nový Hradec Králové, 500 08 Hradec Králové,

zapsán v obchodním rejstříku u Krajského soudu Hradec Králové, oddíl A XII, vložka 540

statutární orgán: Ing. Daniel Szórád, Ph.D., generální ředitel,

zastoupené na základě pověření dle směrnice 19/2015 Podpisový řád: Ing. [REDACTED] vedoucím

Správy toků – oblast povodí Labe, ve věcech technických jedná:

Ing. [REDACTED] vedoucí ST, číslo tel.: [REDACTED]

Ing. [REDACTED] správce toku, číslo tel.: [REDACTED]

Ing. [REDACTED] referent pro provozní činnosti, [REDACTED]

bankovní spojení: Komerční banka, a.s., pobočka Hradec Králové

číslo účtu: [REDACTED]

(dále jen „objednatel“)

a

MARESA s.r.o.,

sídlem Býšť 260, 533 22 Býšť,

IČO: 27558681,

DIČ: CZ27558681,

zapsán v obchodním rejstříku u Krajského soudu v Hradci Králové, spisová značka C 25967,

zastoupený: Ing. [REDACTED]

číslo telefonu: [REDACTED]

bankovní spojení: Komerční banka,

číslo účtu: [REDACTED]

(dále jen „zhotovitel“)

uzavírají a tímto uzavřeli podle § 2586 a násl. zákona č. 89/2012 Sb., občanský zákoník, v rozhodném znění, tuto

smlouvu o dílo

I.

Předmět smlouvy

1. Předmětem této smlouvy jsou závazky zhotovitele:

1.1. Vypracovat pro objednatele na vlastní nebezpečí a odpovědnost projektovou dokumentaci:

Projektová dokumentace pro vydání stavebního povolení a pro provádění stavby:

„**Hadinec, rozdělovací objekt ř.km 3,4**“; dále jen „projektová dokumentace“,

na vodním toku: Hadinec, číslo hydrologického pořadí: 1-02-01-006;

IDVT: 10169079, ř. km: 3,400– 3,450,

katastrální území: Vrchní Orlice,

vše za podmínek stanovených příslušnými právními předpisy a technickými normami, zadávacím řízením, správními akty a touto smlouvou.

- 1.2. Provádět autorský dozor projektanta nad souladem prováděné stavby s ověřenou (schválenou) projektovou dokumentací.
2. Projektová činnost bude provedena podle ustanovení § 159 zákona č. 183/2006 Sb., v účinném znění s odpovědností projektanta uvedeným ustanovením upravenou.
3. Rozsah, obsah a postup zpracování projektové dokumentace je dán vyhláškou č. 499/2006 Sb., o dokumentaci staveb v účinných zněních a touto smlouvou, včetně zadávacího listu projekčních prací, který je přílohou č. 1 této smlouvy.
4. Projektová dokumentace bude splňovat technické požadavky dle ustanovení vyhlášky č. 590/2002 Sb., 433/2001 Sb. a 268/2009 Sb., v účinných zněních.
5. Projektová dokumentace bude zpracována v podrobnostech umožňujících zadání (dle zákona č. 137/2006 Sb., o veřejných zakázkách a vyhlášky 230/2012 Sb., kterou se stanoví podrobnosti vymezení předmětu veřejné zakázky na stavební práce a rozsah soupisu stavebních prací, dodávek a služeb s výkazem výměr, v účinných zněních) a provádění stavby.
6. Nedílnou součástí závazků zhotovitele dle této smlouvy je též zajištění všech podkladů, průzkumů a zkoušek potřebných pro zpracování projektové dokumentace v rozsahu nezbytném pro řádnou a oprávněnou realizaci stavby. Zejména se jedná o:
 - geodetické práce, specifikovat v čem požadujeme výškopis (BPV nebo místní soustava) a polohopis (v souřadnicovém systému JTSK nebo místní), vyhotovené geodetické podklady pro projektovou činnost budou předány objednateli v elektronické podobě (formáty dxf., dgn.), včetně zřízení a zaměření všech bodů, které byly použity pro účely projektování a mohou být využity při vytyčovacích, kontrolních a dokumentačních činnostech,
 - aktuální údaje ČHMU (určení profilů, n-leté vody)
7. Nedílnou součástí závazků zhotovitele dle této smlouvy je rovněž osobní projednání projektované stavby se všemi dotčenými vlastníky a uživateli nemovitostí, s dotčenými orgány státní správy, se samosprávou, s vlastníky či správci inženýrských sítí a komunikací a s dalšími fyzickými a právníckými osobami dotčenými stavbou nebo jejím prováděním, a to včetně vypořádání jejich připomínek.
8. Zhotovitel též zajistí veškeré doklady potřebné pro vydání územního rozhodnutí a stavebního povolení a pro realizaci projektované stavby.
9. Zhotovitel prohlašuje, že je seznámen se všemi údaji potřebnými pro řádné provedení díla a že se před podpisem této smlouvy seznámil s povahou budoucího staveniště.
10. Autorský dozor bude prováděn formou kontrolní činnosti projektanta na stavbě – účasti autorizované osoby na stavbě dle potřeb objednatele (zpravidla při kontrolních dnech, kontrolních prohlídkách stavby, při předání a převzetí staveniště stavby, při předání a převzetí zhotovené stavby apod.). V rámci výkonu autorského dozoru dle této smlouvy bude zhotovitel kontrolovat soulad prováděné stavby s jím zhotovenou, ověřenou (schválenou) projektovou dokumentací, se stavebním povolením (územním rozhodnutím), jakož i s dalšími právními akty a vyjádřeními, které jsou pro realizaci stavby závazné a s nimiž byl objednatelem seznámen nebo s nimiž se seznámil v průběhu realizace této smlouvy; zjištění učiněná při této činnosti zhotovitel neprodleně zaznamená ve stavebním deníku, a to včetně svých návrhů a požadavků. Zhotovitel se ve stavebním deníku vždy vyjádří ke všem zápisům, které mohou mít vliv na shora uvedený soulad, a to formou jejich odsouhlasení, nesouhlasu nebo návrhu úprav dalšího postupu. K výkonu činnosti autorského dozoru bude zhotovitel vyzván objednatelem, a to alespoň 7 dní předem. Zhotovitel je povinen učinit úkon autorského dozoru v době objednatelem stanovené, byl-li k němu dle předchozí věty včas vyzván.
11. Projektová dokumentace bude vyhotovena v množství:
pro stavební povolení a pro provádění stavby: 6 ks paré,
z toho 1 x v elektronické podobě (needitovatelné – formát pdf. , editovatelné - formát doc. xls. dwg. dgn.)

II. Doba plnění

1. Zahájení prací na projektové dokumentaci: 4/2016

Dílo (projektová dokumentace) bude provedeno nejpozději do:

Projektová dokumentace pro vydání stavebního povolení a pro provádění stavby: 31.12.2016

2. Dílo (jeho část) je provedeno, je-li způsobilé sloužit svému účelu a nevykazuje-li vady. Dílo (jeho část) má vadu, neodpovídá-li smlouvě. Objednatel není povinen převzít dílo (jeho část) vykazující vady, popřípadě dílo (jeho část) nezpůsobilé sloužit svému účelu; ustanovení § 2628 občanského zákoníku se nepoužije. Pokud zhotovitel připraví práce k odevzdání před sjednaným termínem, zavazuje se objednatel převzít je i v nabídnuté zkrácené lhůtě.
3. Autorský dozor bude zhotovitelem poskytován od předání a převzetí staveniště stavby, po dobu provádění stavby, jež je předmětem projektové dokumentace, a to do okamžiku vydání kolaudačního souhlasu, resp. oprávněného zahájení užívání stavby, jež je předmětem projektové dokumentace. Není-li kolaudační souhlas požadován, končí činnost autorského dozoru převzetím dokončené stavby objednatel.

III.

Cena za dílo a platební podmínky

1. Za řádně provedené dílo - projektovou dokumentaci dle čl. I. odst. 1.1. této smlouvy náleží zhotoviteli cena za dílo v celkové výši 64.000,- Kč bez DPH, slovy šedesátčtyřtisícikorunčeských bez DPH.

K ceně bude připočtena DPH ve výši dle příslušného právního předpisu.

Uvedená cena za dílo zahrnuje veškeré náklady zhotovitele na provedení díla – projektové dokumentace a poskytnutí všech práv a plnění dle této smlouvy, s výjimkou výkonu autorského dozoru.

2. Za vykonaný autorský dozor se sjednává smluvní cena a to jako sazba za účast na stavbě. Sazba za účast na stavbě činí 4.150,- Kč bez DPH (k této částce bude připočtena DPH ve výši dle příslušného právního předpisu) za jednu účast zhotovitele na stavbě. V rámci této sazby je zahrnuta odměna za kontrolní činnost vykonanou zhotovitelem v průběhu jednoho kalendářního dne a náhrada veškerých nákladů zhotovitele s takovou činností spojených, včetně nákladů na cestovné, stravné a případné ubytování. Sazby dle tohoto odstavce budou zvyšovány (snižovány) dle míry inflace (deflace) za předcházející kalendářní rok, a to vždy s účinností od 1. 4. příslušného roku, poprvé pak od 1. 4. kalendářního roku bezprostředně následujícího po kalendářním roce uzavření této smlouvy.
3. Zálohy objednatel neposkytuje.
4. Cena za dílo dle odstavce 1 bude zhotoviteli uhrazena na základě řádného daňového dokladu (faktury), vystaveného zhotovitelem po dokončení plnění zhotovitelem a jeho převzetí objednatel, stvrzeným protokolem dle čl. V. odst. 3 této smlouvy, a doručeno objednateli ve třech vyhotoveních na adresu: Lesy ČR s.p., ST-OPL, Přemyslova 1106/19, 500 08, Nový Hradec Králové, Hradec Králové.
5. Cena za řádně vykonaný autorský dozor dle odstavce 2 bude objednatel zhotoviteli hřazena vždy za všechny úkony výkonu autorského dozoru v období jednoho kalendářního měsíce, jež se považují za jedno dílčí zdanitelné plnění ve smyslu příslušných právních předpisů, a to na základě faktury (daňového dokladu) vystaveného zhotovitelem po uplynutí kalendářního měsíce, za nějž cena náleží, nejpozději do 15. dne kalendářního měsíce po takovém kalendářním měsíci následujícího, doručeno objednateli.
6. Splatnost faktur je 21 dní ode dne jejich doručení smluvní straně.
7. Objednatel je oprávněn zhotovitelem vystavenou fakturu vrátit bez proplacení, jestliže vyúčtování nevyhovuje stanoveným požadavkům, zejména pak:
 - jestliže faktura neobsahuje všechny náležitosti daňového dokladu nebo náležitosti dle této smlouvy,
 - nebyly-li vyúčtované práce provedeny, vykazují-li vady, nebo jsou-li účtovány neoprávněně.

IV. Další práva a povinnosti smluvních stran

1. Projektovou dokumentaci vypracuje autorizovaná osoba v oboru stavby vodního hospodářství a krajinného inženýrství Ing. [REDAKCE] č. ČKAIT - 0600489, tel: [REDAKCE] e-mail: [REDAKCE]
2. Zhotovitel projedná návrh technického řešení stavby na výrobních výborech, které s dostatečným předstihem svolá v průběhu zpracování projektové dokumentace, za účasti objednatele a dalších zúčastněných stran dotčených stavbou. Zápisy z výrobních výborů budou součástí dokladové části projektové dokumentace.
3. Zhotovitel se zavazuje provést odborný výklad v dokumentační komisi objednatele, na kterou bude objednatelem pozván. Zhotovitel poskytne pro jednání dokumentační komise potřebné podklady (fotodokumentace, textová část a výkresy v elektronické podobě – formát pdf.) v termínu minimálně 7 dní předem. Zhotovitel předloží objednateli pro účely dokumentační komise konané před odevzdáním díla dvě paré projektové dokumentace v tištěné podobě a její elektronickou podobu, a to nejpozději 14 dní předem.
4. Zhotovitel se zúčastní ústního jednání stavebního řízení.
5. Nedílnou součástí projektové dokumentace (pro stavební povolení a pro provádění stavby) bude soupis stavebních prací, dodávek a služeb s výkazem výměr (slepý rozpočet)
6. Soupis prací bude stanovovat podrobný popis všech stavebních prací, dodávek či služeb nezbytných k úplné realizaci předmětu veřejné zakázky. Do soupisu prací budou zahrnuty i položky vedlejších a ostatních nákladů objednatele vyplývající ze zpracování projektové dokumentace a z požadavků objednatele. Položky soupisu prací budou popsány v podrobnostech jednoznačně vymezujících obsah požadovaných stavebních prací, dodávek či služeb. Soupis prací bude vypracován v cenové soustavě ÚRS. Elektronická podoba soupisu prací bude splňovat požadavky pro zadávání veřejné zakázky ve smyslu zákona č. 137/2006 Sb., v účinném znění, stanovené obecně závaznými právními předpisy.
7. Položkový rozpočet stavby (kontrolní rozpočet), včetně souhrnu bude obsažen v paré č. 1 a 2 projektové dokumentace. Položkový rozpočet stavby bude vypracován v cenové soustavě ÚRS a v cenové úrovni platné k termínu odevzdání prací. Bude-li zhotovitel v prodlení s řádným dokončením díla a jeho předáním objednateli, předá objednateli řádně dokončené dílo v podobě s položkovým rozpočtem vypracovaným v cenové soustavě ÚRS platné ke dni předání řádně dokončeného díla objednateli. Výkaz výměr bude vypracován samostatně, jako součást každého z požadovaných paré projektové dokumentace, přičemž u jednotlivých položek bude vždy uveden způsob a postup výpočtu a jejich popis. Postup výpočtu celkové výměry bude uveden s popisem odkazujícím na příslušnou grafickou nebo textovou část dokumentace, tak aby umožnil kontrolu celkové výměry.
8. Projektová dokumentace bude obsahovat (v části Zásady organizace výstavby) posouzení, zda práce a činnosti vykonávané na stavbě budou podléhat povinnosti zpracování plánu bezpečnosti a ochrany zdraví při práci na staveništi a povinnosti určit potřebný počet koordinátorů bezpečnosti a ochrany zdraví při práci (BOZP) ve fázi přípravy díla. Pokud bude nutné určit koordinátora BOZP, objednatel jej na vlastní náklady určí a zhotovitel poskytne koordinátorovi potřebnou součinnost.
9. V případě, že při zpracování projektové dokumentace vyplyne, že při stavbě budou prováděny práce a činnosti vystavující fyzickou osobu zvýšenému ohrožení života nebo poškození zdraví (dle nařízení vlády č. 591/2006 Sb. - příloha č. 5) nebo, že bude stavba svým rozsahem podléhat povinnosti doručení oznámení o zahájení prací oblastnímu inspektorátu práce, bude součástí projektové dokumentace plán bezpečnosti a ochrany zdraví při práci na staveništi.
10. Statické výpočty, hydrotechnické výpočty a výkazy výměr budou vypracovány tak, aby byly kontrolovatelné. Vždy bude uveden postup výpočtu a vstupní parametry, u výkazu výměr s odkazujícím popisem na příslušnou grafickou nebo textovou část projektové dokumentace.
11. Projekt bude členěn na stavební objekty dle požadavků objednatele a podle charakteru finančních prostředků. Všechny stavební objekty budou zaříděny do druhu a oboru stavebnictví dle klasifikace stavebních objektů.
12. Originály všech dokladů budou součástí paré č. 1 projektové dokumentace.

13. Zhotovitel souhlasí s rozmnožováním projektové dokumentace pro potřeby zajištění přípravy stavby a pro zadání a provádění stavby.

V.

Předání a převzetí díla, odpovědnost za vady, záruka za jakost

1. Místem odevzdání projektové dokumentace zhotovené dle této smlouvy jsou Lesy České republiky, s.p. Správa toků – oblast povodí Labe.
2. Zjistí-li objednatel v rámci kontroly prováděných prací nedostatky, vyzve zhotovitele k jejich odstranění. Tím není dotčena lhůta pro provedení díla dle čl. II odst. 1 této smlouvy.
3. O předání a převzetí jednotlivých dílčích plnění dle čl. III. odst. 4 této smlouvy bude učiněn datovaný zápis do protokolu a potvrzen oběma smluvními stranami.
4. Zhotovitel odpovídá objednateli za správnost, celistvost a úplnost jím zpracované projektové dokumentace, za správnost, celistvost, úplnost a bezpečnost stavby provedené podle jím zpracované projektové dokumentace a proveditelnost stavby podle této dokumentace, jakož i za technickou a ekonomickou úroveň projektu technologického zařízení, včetně vlivů na životní prostředí. Záruku za jakost v rozsahu dle předchozí věty zhotovitel objednateli poskytuje na dobu 5 let od vydání kolaudačního souhlasu k užívání stavby, jež je předmětem projektové dokumentace zhotovené dle této smlouvy, nejdéle však na dobu 10 let od převzetí takové projektové dokumentace objednatelem.
5. Zhotovitel je povinen nejpozději do 14 dnů po obdržení oznámení vady písemně oznámit objednateli, zda vadu díla uznává či neuznává. Pokud tak neučiní, platí, že vadu uznává. Neuplatní-li objednatel písemně při oznámení vady jiné právo z odpovědnosti za vady, platí, že požaduje odstranění vady. Neoznámí-li objednatel písemně zhotoviteli jinak, platí, že objednatel požaduje odstranění vady dodáním chybějící věci, je-li možno vadu odstranit dodáním chybějící věci, nebo opravou věci (díla), je-li možné vadu odstranit opravou věci (díla). Vadu je zhotovitel povinen odstranit nejpozději do 30 dnů od jejího oznámení objednatelem. Uplatní-li objednatel u zhotovitele právo na slevu z ceny za dílo, je zhotovitel povinen slevu poskytnout (vrátit objednateli část již zaplacené ceny za dílo odpovídající výši uplatněné slevy) do 30 dnů od jeho uplatnění.
6. Zhotovitel je povinen vydat objednateli potvrzení o tom, kdy objednatel právo z odpovědnosti za vady uplatnil, co je obsahem reklamace a jaký způsob vyřízení reklamace objednatel požaduje, jakož i potvrzení o datu a způsobu vyřízení reklamace a dále potvrzení o provedení opravy a době jejího trvání, případně písemné odůvodnění zamítnutí reklamace.
7. Zhotovitel je povinen nahradit objednateli veškeré náklady, jež objednatel účelně vynaložil v souvislosti s uplatněním práva z odpovědnosti za vady a odstraňováním vady. Tuto náhradu poskytne zhotovitel na účet objednatele, a to na základě objednatelem řádně vystaveného daňového dokladu (faktury), doručeného zhotoviteli, se splatností 21 dnů ode dne doručení. V případě, že faktura nebude mít odpovídající náležitosti, je zhotovitel oprávněn zaslat ji ve lhůtě splatnosti zpět objednateli k doplnění, aniž se tak dostane do prodlení s platbou; lhůta splatnosti počíná běžet znovu od doručení náležitě doplněných či opravených dokladů zhotoviteli.
8. Zhotovitel odpovídá za škody vzniklé vlivem vad projektové dokumentace.

VI.

Smluvní pokuty

1. V případě prodlení zhotovitele s dokončením a předáním díla dle čl. II. odst. 1 této smlouvy zaplatí zhotovitel objednateli smluvní pokutu ve výši 0,3% z ceny za dílo bez DPH za každý, byť i započatý, den prodlení.
2. V případě prodlení smluvní strany s úhradou peněžitého plnění dle této smlouvy náleží druhé smluvní straně úrok z prodlení ve výši 0,05 % z částky, s jejímž zaplacením je strana v prodlení, za každý, byť i započatý, den prodlení.
3. V případě porušení povinnosti stanovené čl. IV. odst. 3 této smlouvy je zhotovitel povinen zaplatit objednateli smluvní pokutu ve výši 500, - Kč za každý, byť i započatý, den prodlení.

4. V případě porušení povinnosti stanovené čl. I. odst. 10 této smlouvy zhotovitelem zavazuje se zhotovitel zaplatit objednateli smluvní pokutu ve výši 5 000,- Kč za každý takový případ.
5. V případě prodlení zhotovitele s odstraněním vady dle čl. V. odst. 5 této smlouvy je zhotovitel povinen zaplatit objednateli smluvní pokutu ve výši 1 000,- Kč za každý, byť i započatý, den prodlení.
6. Smluvní pokuty mohou být kombinovány (tzn., že uplatnění jedné smluvní pokuty nevyklučuje souběžné uplatnění jakékoliv jiné smluvní pokuty).
7. Úhradu smluvní pokuty provede zhotovitel na účet objednatele, a to na základě objednatelem řádně vystaveného daňového dokladu (faktury), doručeného zhotoviteli, se splatností 21 dnů ode dne jeho vystavení. K faktuře musí být přiloženo oznámení o uplatnění smluvní pokuty obsahující popis a časové určení události, která v souladu se smlouvou zakládá právo objednatele smluvní pokutu požadovat. V případě, že faktura nebude mít odpovídající náležitosti, je zhotovitel oprávněn zaslat ji ve lhůtě splatnosti zpět objednateli k doplnění, aniž se tak dostane do prodlení s platbou; lhůta splatnosti počíná běžet od doručení náležitě doplněného či opraveného dokladu zhotoviteli.

VII.

Odstoupení od smlouvy

1. Objednatel i zhotovitel jsou oprávněni odstoupit od této smlouvy v případech a za podmínek stanovených občanským zákoníkem anebo touto smlouvou.
2. Zhotovitel je oprávněn odstoupit od této smlouvy zejména v případě, pokud mu objednatel i přes předchozí písemnou výzvu v dodatečně poskytnuté, přiměřené lhůtě neposkytne součinnost nutnou pro řádnou realizaci díla dle této smlouvy, anebo pokud je objednatel v prodlení s platbou ceny za dílo po dobu delší než jeden měsíc.
3. Objednatel je oprávněn odstoupit od této smlouvy zejména v případě:
 - provádění prací v rozporu s touto smlouvou,
 - pokud je zhotovitel v úpadku,
 - prodlení zhotovitele s řádným dokončením díla nebo
 - jestliže z chování zhotovitele, postupu prací nebo jiných okolností nepochybně vyplývá, že povinnost zhotovitele bude porušena způsobem, který zakládá právo objednatele od této smlouvy odstoupit.
4. Vzájemná práva a povinnosti smluvních stran se v případě ukončení této smlouvy řídí ustanoveními občanského zákoníku, nestanoví-li smlouva něco jiného.

VIII.

Závěrečná ujednání

1. Otázky smluvně neupravené se řeší dle ustanovení občanského zákoníku.
2. Tuto smlouvu je možno měnit pouze oboustranně schválenými písemnými dodatky.
3. O změnách oprávněných osob nebo jejich kontaktních údajů a změnách bankovního spojení se smluvní strany bez zbytečného odkladu písemně informují.
4. Smluvní strany shodně prohlašují, že se řádně seznámily s uvedenými smluvními podmínkami a bezvýhradně s nimi souhlasí. Nedílnou závaznou součástí smlouvy jsou i její přílohy.
5. Smlouva je vyhotovena ve čtyřech stejnopisech, z nichž každá ze stran obdrží po dvou.

V Hradci Králové dne: 27. 5. 2014

v 27. 5. 2014 dne:

MARESA s.r.o.

autorizovaná projekční kancelář v oboru vodohospodářských staveb

Býšť 260, 533 22 Býšť

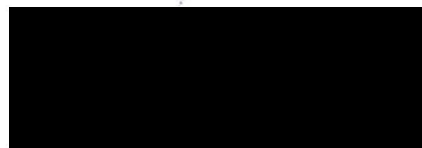
IČO: 27558681 DIČ: CZ27558681

Cenová nabídka na vypracování projektové dokumentace pro vydání stavebního povolení a pro provádění stavby

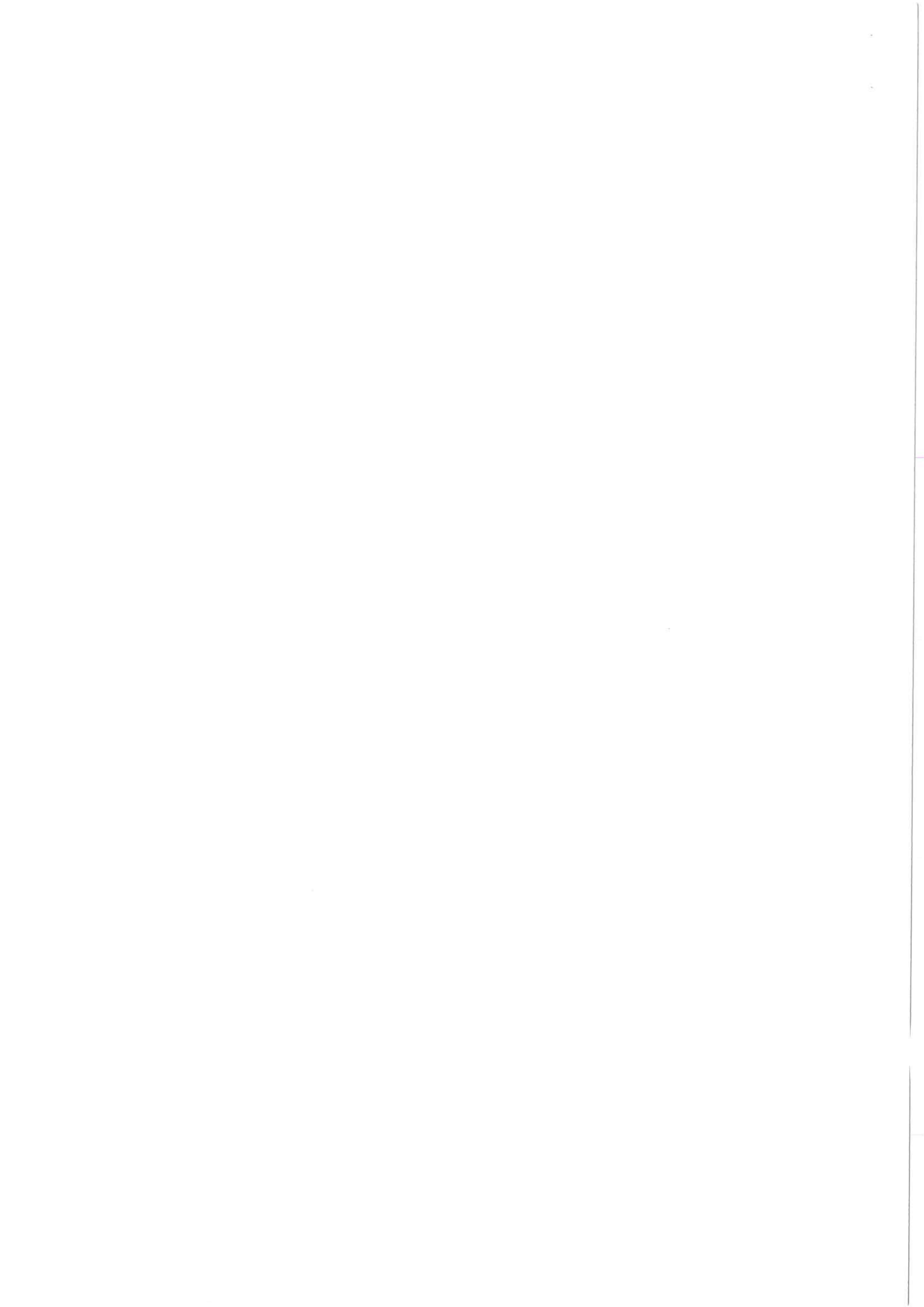
"Hadinec , rozdělovací objekt ř.km 3.4"	kalkulace
část : (zpracování dokumentace pro vydání stavebního povolení a pro provádění stavby , zajištění stavebního povolení	částka (Kč)
geodetické práce, kartografické práce	10 000
terénní a přípravné práce	5 000
podklady-CHMU, KN	4 000
zpracování dokumentace pro vydání stavebního povolení - textová část	10 000
zpracování dokumentace pro vydání stavebního povolení - grafická část	9 000
pro provádění stavby textové přílohy	7 000
pro provádění stavby grafické přílohy	3 000
VV, DK, náklady projednání	5 000
vyjádření a rozhodnutí	6 000
kompletace , tisk	5 000
Celkem - základní cena (Kč)	64 000
Sazba DPH (21%)(Kč)	13 440
Výkon autorského dozoru	
AD 1 : odborné činnosti-(vlastní kontrola stavby): 650 Kč/h, AD 2: pomocné činnosti (doprava z kanceláře na stavbu a zpět) : 400 Kč/h , AD 3: cestovné (10 Kč/km)	
jedna účast na stavbě : (3*650)(AD1)+(2*400)(AD2) +(140*10) = 4150 Kč/ 1 výkon	4 150

Zpracoval: Ing. 

V Býšti 12.4.2016



IČO: 27558681



LESY ČESKÉ REPUBLIKY, s.p.
Správa toků – oblast povodí Labe

Zadávací list projekčních prací – projektové dokumentace,

Název akce: „*Hadinec, rozdělovací objekt ř.km 3,4*“

Stupeň projektové dokumentace

Projektová dokumentace pro vydání stavebního povolení a pro provádění stavby

Místo: Hadinec

Obec s rozšířenou působností: Rychnov nad Kněžnou

Kraj: Královéhradecký

Katastrální území: Vrchní Orlice

Název toku: Hadinec

ČHP.:1-02-01-006

IDVT: 10169079

Druh prací: projekční a inženýrská činnost

Vymezení úseku, v němž budou prováděny práce, jež jsou předmětem PD, a jeho délka:

ř. km (dle CEVT): 3,400– 3,450

Ve střední části toku byla v roce 2014 dokončena revitalizace v délce 232m. Smyslem opáření byla ochrana původního koryta vodního toku a místní komunikace převodem části průtoků do nově vytvořeného paralelního koryta toku obohaceného o tůně a přirozeného prostředí horské bystřiny.

Projektová dokumentace akce „RVT Hadinec“ z roku 2009 vypracovaná firmou MARESA s.r.o. řešila zájmovou lokalitu. Původní PD obsahovala nad RVT příčný rozdělovací objekt, který nebyl stavebně realizován z důvodu jeho zamítnutí ze strany SCHKO Orlické hory. Po zvýšených průtocích z podzimu 2015 došlo k neřízenému přelivu vod na místní komunikaci a jejímu poškození.

Popis návrhu a požadavků investora:

Navrhnout stabilní rozdělovací objekt pro zvýšené průtoky vod tak, aby nedocházelo při pohybu splavenin k zanášení koryta a nekontrolovatelnému odtoku vod na místní komunikaci.

Rozdělovací objekt bude příčný zděný /částečně zemní/, vymežující svou přelivnou hranou rozdělení vod do původního koryta Hadince a do revitalizační větve.

Předpokládaný náklad na stavbu: 400 tis. Kč bez DPH

Termín provedení (dokončení a předání) díla - PD: 31.12.2016

Návrhy vyplývající z výsledků projednávání technického řešení objednatelem schváleného konceptu budou zhotovitelem předloženy k projednání do dokumentační komise objednatele.

Projekt dokumentace pro stavební povolení bude vyhotoven v 5 samostatných paré a v jednom vyhotovení v elektronické (digitální) podobě.

Projektová dokumentace bude zpracována podle vyhlášky č. 499/2006 Sb. v účinném znění. Projektová činnost bude prováděna dle ustanovení § 159 stavebního zákona v účinném znění. Projektová dokumentace bude zpracována v podrobnostech umožňujících zadání veřejné zakázky (dle zákona č. 137/2006 Sb., a vyhlášky č. 230/2012 Sb. v účinných zněních).

Projektová dokumentace pro vydání stavebního povolení a pro provádění stavby bude členěna dle přílohy č. 5 vyhlášky č. 499/2006 Sb. v účinném znění. Povinné části dokumentace budou samostatně oddělitelné. Součástí každého samostatného paré této dokumentace bude samostatně oddělitelná část dokumentace pro provádění stavby členěná dle přílohy č. 6 vyhlášky č. 499/2006 Sb. v účinném znění – povinné části budou rovněž samostatně oddělitelné.

PD bude dále rozšířena o požadavky investora:

Požadované podklady:

- geodetické práce, specifikovat v čem požadujeme výskopis (BPV nebo místní soustava) a polohopis (v souřadnicovém systému JTSK nebo místní), vyhotovené geodetické podklady pro projektovou činnost budou předány objednateli v elektronické podobě (formáty dxf., dgn.), včetně zřízení a zaměření všech bodů, které byly použity pro účely projektování a mohou být využity při vytyčovací, kontrolních a dokumentačních činnostech,
- aktuální údaje ČHMÚ (určení profilů, n-leté vody)

Části PD - upřesnění požadavků (PD bude obsahovat části členěné na jednotlivé položky dle vyhlášky):

- technická zpráva, doplněná o technické specifikace,
- průvodní zpráva, včetně uvedení seznamu dotčených vlastníků pozemků a staveb, seznam stavbou dotčených pozemků s uvedením jejich záborů (trvalých i dočasných),
- fotodokumentace,
- přehledná mapa povodí
- hydrotechnické výpočty
- statické výpočty (budou vypracovány tak, aby byly kontrolovatelné - vždy bude uveden postup výpočtu),
- situace,
- příčné profily,
- prováděcí výkresy podrobností - detailů konstrukcí
- prováděcí výkresy pomocných a dočasných konstrukcí - převádění vody, ochrana dřevin apod.,
- podklady pro vytyčení stavby (v grafické a v elektronické podobě),
- zajištění pevných výškových bodů, včetně jejich fotodokumentace,
- katastrální snímky,
- situace vložená do katastrální mapy, stanovit požadavek na DKM - digitální katastrální mapa,
- zásady organizace výstavby, včetně situace se zákresem staveniště, zařízení staveniště přístupů, skládek apod.,
- technické charakteristiky, popisy a podmínky provádění stavebních prací, technologické postupy s odkazy na příslušné předpisy a normy,
- seznam pobřežníků, výpisy dotčených parcel a jejich vlastníků (případně i jejich uživatelů) s uvedením záborů pozemků a způsobu dotčení (využití),
- výkaz výměr (u jednotlivých položek bude vždy uveden způsob a postup výpočtu a jejich popis) s odkazujícím popisem na příslušnou grafickou nebo textovou část projektové dokumentace,
- soupis stavebních prací, dodávek a služeb s výkazem výměr (slepý rozpočet), včetně položek vedlejších a ostatních nákladů investora vyplývajících ze zpracování projektové dokumentace a požadavků objednatele, soupis prací bude vypracován v cenové soustavě ÚRS, v případě potřeby použití položek neobsažených v cenové soustavě bude součástí výkazu výměr objednatelům odsouhlasená individuální kalkulace a rozbor takovýchto položek, elektronická podoba soupisu prací bude splňovat požadavky pro zadávání veřejné zakázky, elektronická podoba soupisu bude zpracována v otevřeném formátu XLSX,

- dílčí a souhrnné rozpočty (kontrolní rozpočet), budou obsaženy v paré č. 1 a 2 projektové dokumentace, budou vypracovány v cenové soustavě ÚRS a v cenové úrovni platné k termínu odevzdání prací, bude-li zhotovitel v prodlení s řádným dokončením díla a jeho předáním objednateli, předá objednateli řádně dokončené dílo v podobě s položkovým rozpočtem vypracovaným v cenové soustavě ÚRS platné ke dni předání řádně dokončeného díla objednateli,
- návrh havarijního plánu,

Požadovaný obsah dokladové části:

- zápisy z výrobních výborů,
- aktuální údaje Českého hydrometeorologického ústavu,
- vyjádření správců a vlastníků inženýrských sítí,
- vyjádření a souhlasy orgánů a organizací a dotčených fyzických a právnických osob (souhlasy budou vyznačeny na samostatném situačním výkresu);
- stanovisko správce povodí,
- stanovisko obce,
- koordinované závazné stanovisko obce s rozšířenou působností (*závazné stanoviska jedn. odborů*),
- vyjádření o souladu navrhované stavby se záměry územního plánování (dle §15 stavebního zákona) nebo souhlas stavebního úřadu příslušného k vydání územního rozhodnutí, který ověřuje dodržení jeho podmínek,
- souhlas odborného lesního hospodáře (dále jen „OLH“) s těžbou v lese, stanovisko orgánu státní správy lesů,
- vyjádření vlastníků lesů do 50 m, vyjádření OLH, souhlas se stavbou dle § 14 lesního zákona,
- odnětí pozemků plnění funkcí lesa (znalecké posudky a rozhodnutí) v případě nutnosti vynětí či odnětí,
- vyjádření Českého rybářského svazu,
- vyjádření uživatele rybářského revíru,
- stanovisko příslušné správy chráněné krajinné oblasti,
- souhlas k některým činnostem ve zvláště chráněných územích podle § 44 zákona č. 114/1992 Sb., v účinném znění,
- vypracování souhrnu podmínek stanovených pro umístění, povolení a provádění stavby, včetně uvedení způsobu jejich vypořádání,

Ostatní požadavky:

- štítek na deskách projektu bude kromě ostatních údajů obsahovat ČHP dotčeného toku, IDVT a ř. km stavby (dle CEVT),
- součástí PD (v části Zásady organizace výstavby) bude posouzení plnění povinností zadavatele stavby podle zákona č. 309/2006 Sb., v účinném znění, zda je stavbu možné realizovat 1 zhotovitelem (např. jedná se o jednoduchou stavbu s nízkou náročností na koordinaci, neobsahující žádná technologická zařízení apod.) a zda bude stavba svým rozsahem podléhat povinnosti doručení oznámení o zahájení prací oblastnímu inspektorátu práce (celkový plánovaný objem prací a činností během realizace díla přesáhne 500 pracovních dnů v přepočtu na jednu fyzickou osobu) – tedy zda je nutné určit koordinátora bezpečnosti a ochrany zdraví při práci ve fázi přípravy díla,
- projekt bude členěn na stavební objekty dle požadavku investora,
- zhotovitel projedná návrh technického řešení stavby na výrobních výborech, které svolá v průběhu zpracování projektové dokumentace za účasti objednatele a dalších zúčastněných stran dotčených stavbou (stanovení minimálního počtu výrobních výborů, jejich účastníků ve vazbě na jednotlivé fáze zpracování-projednávání PD), zhotovitelem vypracované zápisy z výrobních výborů budou součástí dokladové části projektové dokumentace, návrh technického řešení předkládaný dotčeným osobám bude předem projednán s objednatel,em,
- projektant provede odborný výklad v dokumentační komisi (stanovení minimálního počtu ve vztahu k charakteru stavby) objednatele a poskytne dokumentační komisi potřebné podklady (např. fotodokumentace, textová část a výkresy v elektronické podobě – formát pdf.) v termínu minimálně 7 dní předem,

- zhotovitel předloží objednateli pro účely dokumentační komise, konané před odevzdáním díla, dvě paré projektové dokumentace v tištěné podobě a její elektronickou podobu, a to nejpozději 14 dní předem.
- PD bude předána i v elektronické podobě (needitovatelné – formát pdf., editovatelné - formát doc. xls. dwg. dgn.),
- originály všech dokladů budou součástí paré č. 1 projektové dokumentace,
- zhotovitel souhlasí s rozmnožováním díla pro potřeby zajištění přípravy stavby a pro zadání a realizaci stavby, zhotoviteli bude zapůjčena stávající dokumentace stavby a doklady související se stavbou,
- součástí zadání je i provádění autorského dozoru, který bude prováděn formou kontrolní činnosti projektanta na stavbě – účasti autorizované osoby na stavbě dle potřeb objednatele (zpravidla při kontrolních dnech, kontrolních prohlídkách stavby, při předání a převzetí zhotovené stavby apod.), v rámci výkonu autorského dozoru bude zhotovitel kontrolovat soulad prováděné stavby s jím zhotovenou ověřenou (schválenou) projektovou dokumentací, se stavebním povolením (územním rozhodnutím), jakož i s dalšími právními akty a vyjádřeními, které jsou pro realizaci stavby závazné, předpokládaný rozsah autorského dozoru na stavbě ve dnech (dle zadávací dokumentace) zadavatel stanovil pouze pro účely hodnocení nabídkové ceny, přičemž skutečný rozsah prací bude závislý na jeho konkrétních potřebách,

Objednatel:

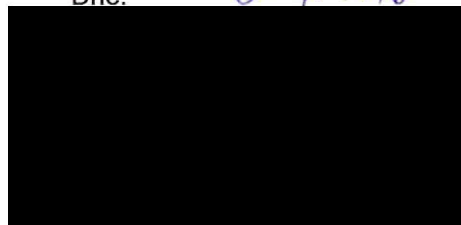


vedoucí ST-OPL
Lesy ČR, s.p.

Zhotovitel:

Dne:

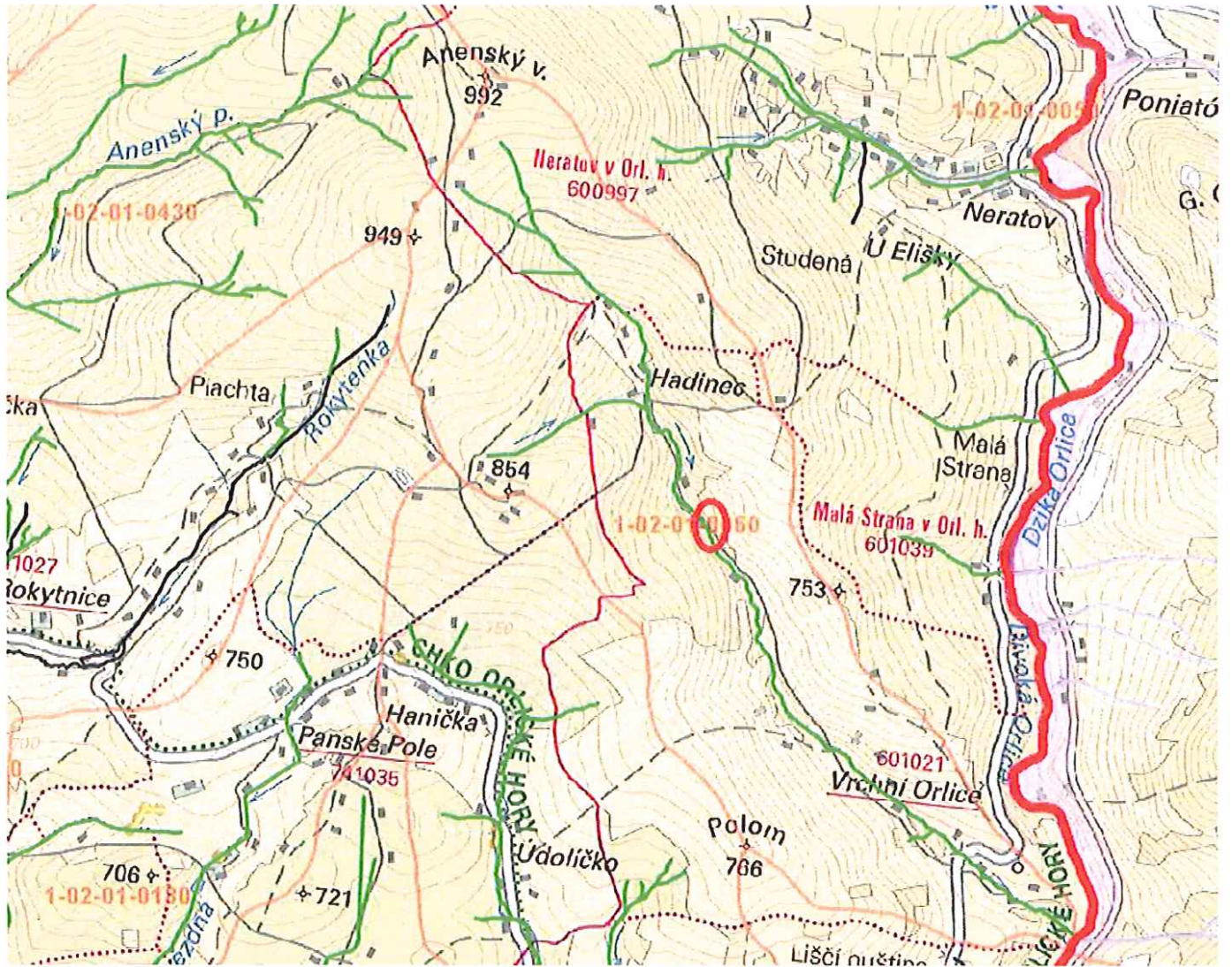
5.4.2016



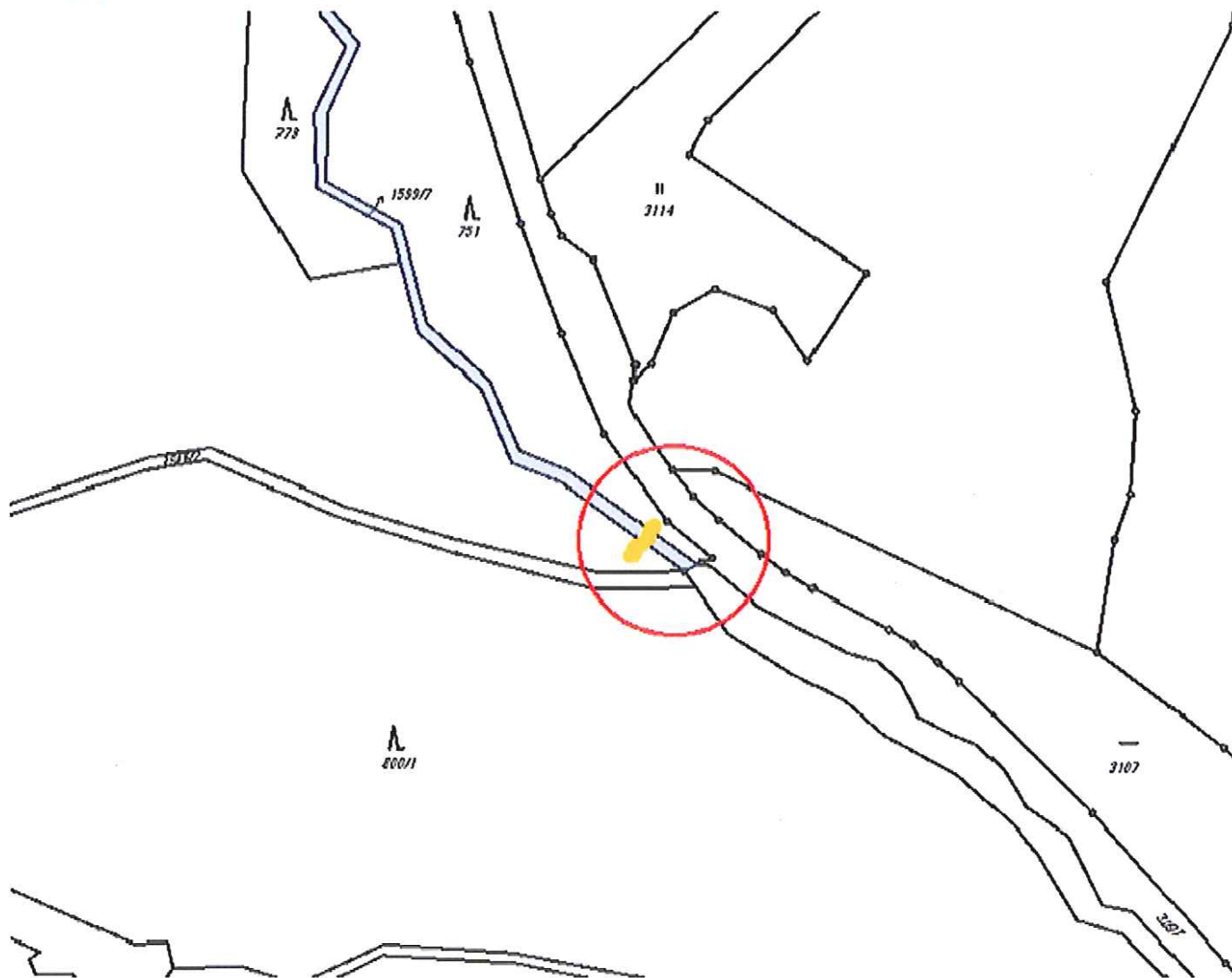
5 5 5 2 2 8 1 5 7 2 6 0
IČO: 275 58 681

Přílohy:

č.1 -Přehledná mapa povodí s vyznačením řešeného úseku VT



C.2 mapa KMD



Č.3 Původní návrh příčného objektu – ing. Mareš (zelené)