

Městský úřad Rudná	Čj.
Došlo 6. 1. 2023	00234
Přílohy	Č.dor.zásilky
Zpracovatel HO	

Rámcová smlouva

o provádění celoroční údržby veřejné zeleně

4.

Objednatel: Město Rudná
se sídlem: Masarykova 94, Rudná
zastoupené: Lubomírem Kocmanem, starostou
IČ: 00233773
DIČ: CZ00233773
bankovní spojení:
číslo účtu:
osoba oprávněná jednat ve věcech technických:

(dále jen "objednatel")

a

Zhotovitel: MK zeleň s.r.o.
se sídlem: Mezouň 117, 267 16 Mezouň
jednající: p. Martinem Kokrdou
bankovní spojení: FIO banka a.s.
číslo účtu: 2001529482/2010
zapsána: Městských soudem v Praze, spis. zn. C 187033

(dále jen "zhotovitel")

dále jen ("smluvní strany")

uzavřely tuto

Rámcovou smlouvu o provádění vybraných služeb údržby veřejné zeleně
(dále jen "rámcová smlouva")

Preambule

Zhotovitel je připraven poskytovat Objednateli služby v souladu s podmínkami stanovenými v této rámcově smlouvě a na základě Prováděcích smluv nebo Objednávek uzavřených v souladu s touto rámcovou smlouvou. Objednatel je připraven poskytnout zhotoviteli nezbytnou součinnost a platit mu za zajištění služeb dle sjednaných cenových podmínek

článek 1 Výklad smlouvy

1.1 V případě zásadního sporu mezi prováděcími smlouvami či objednávkami a touto smlouvou mají přednost ustanovení této rámcové smlouvy.

Pokud existuje rozpor mezi podmínkami uvedenými v textu rámcové smlouvy a jejich přílohách, mají ustanovení v hlavním textu rámcové smlouvy přednost. V případě rozporu mezi touto rámcovou smlouvou a Prováděcí smlouvou nebo Objednávkou mají přednost ustanovení této rámcové smlouvy.

článek 2 **Předmět smlouvy**

2.1 Předmětem této rámcové smlouvy je závazek zhotovitele poskytovat objednateli služby s jednotlivými prováděcími smlouvami či objednávkami a to za podmínek sjednaných níže v této rámcové smlouvě a závazek platil zhotoviteli za poskytnuté služby sjednanou odměnu.

2.2 Přesná specifikace služeb je přílohou této smlouvy nebo bude přílohou smluv prováděcích či objednávek.

2.3 Samotné uzavření této rámcové smlouvy nezakládá ani jedné ze stran práva a povinnosti ve vztahu k poskytování konkrétních služeb. Služby budou poskytovány na základě prováděcích smluv či objednávek.

článek 3 **Postup při uzavírání prováděcích smluv a objednávek**

3.1 Před uzavřením každé prováděcí smlouvy či vystavením objednávky seznámí formou písemné poptávky (lze i e-mail) objednatel zhotovitele s rozsahem, místem plnění a upřesněním služeb, které hodlá jeho prostřednictvím v daném období realizovat a vyžádá si jeho stanovisko.

3.2 Lhůtu pro vyjádření může upřesnit v předběžné poptávce, nebude však delší než 10 pracovních dnů a kratší než do konce následujícího dne podle povahy poptávaných služeb a jejich rozsahu, a neláhavosti služby vzhledem ke třetí osobě.

3.3 Pokud bude poptávka na služby, které nejsou oceněny v příloze této rámcové služby, bude cena takových služeb stanovena dohodou mezi objednatelem a zhotovitelem. Ceny, které jsou přílohou této rámcové smlouvy, mohou být změněny pouze formou dodatku k této rámcové smlouvě, a to je v případě, že smlouva Objednatele s třetí osobou dává pro úpravy cen prostor.

článek 4 **Popisy jednotlivých služeb**

4.1 Přesné specifikace jednotlivých služeb budou uvedeny v prováděcích smlouvách nebo objednávkách.

článek 5 **Doba a místo plnění**

5.1 Trvání této rámcové smlouvy je sjednáno na dobu určitou do 31. 12. 2024.

5.2 Konkrétní doba plnění poskytování jednotlivých služeb bude upravena v prováděcích smlouvách nebo objednávkách. Místem poskytování služeb je území města Rudná.

článek 6

Cena a platební podmínky

6.1 Celková cena za provádění díla pro období uvedené v čl. 5 odst. 1 této smlouvy je stanovena jako nejvýše přípustná **ve výši max. 1.000.000 Kč bez DPH** (slovy jeden milion korun českých bez DPH). Celková cena ve vyjádření bez DPH je nejvýše přípustná a nepřekročitelná; je koncipována jako maximální, tzn., že může být i nižší, v závislosti na objemu činností skutečně poskytnutých. Jednotkové ceny položkového rozpočtu uvedené v cenové nabídce zhotovitele jsou platné a neměnné po celou dobu platnosti této smlouvy. Jednotlivé konkrétní činnosti budou zhotoviteli zadávány v závislosti na aktuálních potřebách objednatele. Uzavřením této smlouvy nevzniká zhotoviteli právo na realizaci konkrétně stanoveného rozsahu díla.

6.2 Cena za služby poskytované na základě jednotlivých prováděcích smluv či objednávek uzavřených na základě této rámcové smlouvy bude stanovena v první řadě na základě jednotkových cen uvedených pro jednotlivé položky služeb v příloze č. 1 této rámcové smlouvy, a to v závislosti na rozsahu zhotovitelem skutečně poskytnutých služeb.

6.3 Jednotkové ceny stanovené v příloze č. 1 této rámcové smlouvy, jakožto i všechny případné další sjednané pro plnění prováděcích smluv či objednávek, obsahují veškeré personální, materiálové a jakékoli jiné náklady nezbytné k poskytování služeb.

6.4 V případě, kdy během poskytování služeb dojde ke změně výše sazby DPH, která se uplatňuje na služby či jejich část kde ni vzniku zdanitelného plnění, je zhotovitel oprávněn účtovat sazbu DPH ve výši podle právních předpisů účinných v době vzniku zdanitelného plnění.

6.5 Zhotovitel je oprávněn vyúčtovat ceny za poskytnuté služby měsíčně zpětně; fakturačním obdobím je kalendářní měsíc. Podkladem pro vystavení faktury – daňového dokladu je:

- soupis služeb vztahujících se k příslušnému období
- předávací protokol

6.6 Soupis služeb bude obsahovat seznam služeb provedených v příslušném fakturačním období, jednotkovou cenu každé služby a množství každé služby, které bylo v příslušném období provedeno.

6.7 Faktura – daňový doklad musí obsahovat náležitosti v souladu s platnými právními předpisy. Dnem uskutečnění zdanitelného plnění je poslední den příslušného fakturačního období, za nějž je faktura vystavována.

6.8 V případě, že faktura nebo jiné účetní doklady nebudou mít odpovídající náležitosti dle čl. 6.6 této rámcové smlouvy, je Objednatel oprávněn zaslat je ve lhůtě splatnosti zpět zhotoviteli k doplnění, aniž se tak dostane do prodlení se splatností. Lhůta splatnosti počíná běžet znovu od opětovného zaslání náležitě doplněných či opravených dokladů.

6.9 V případě, že zhotovitel nedoloží spolu s fakturou doklady uvedené v čl. 6.4 této rámcové smlouvy, je objednatel oprávněn zaslat ji ve lhůtě splatnosti zpět zhotoviteli k doplnění, aniž se tak dostane do prodlení se splatností. Lhůta splatnosti počíná běžet znovu od opětovného zaslání faktury s náležitě doplněnými či opravenými doklady.

6.10 Splatnost faktury je 30 dnů ode dne jejich převzetí objednatelem, pokud objednatel nevznese proti vyúčtování námitky. Námitky lze uplatnit do 10 pracovních dnů ode dne převzetí faktury objednatelem. V takovém případě se lhůta splatnosti staví a nová lhůta splatnosti bude stanovena dnem doručení nově vystavené faktury objednateli.

6.11 Objednatel nebude v souvislosti s poskytováním služeb poskytovat jakékoli zálohy

článek 7 **Kontrola služeb**

7.1 Jakékoli plnění neodpovídající této rámcové smlouvě (včetně nesouladu s předpisy a standardy předpokládanými touto rámcovou smlouvou) bude považováno za vadné. Zhotovitel odpovídá za to, že dílo bude prováděno bez vad.

7.2 Objednatel je oprávněn:

- provádět kontroly používaných nástrojů, pomůcek, provozních a technických zařízení, včetně jejich funkčnosti a technických parametrů;
- provádět průběžné kontroly kvality poskytovaných služeb a jejich výsledky
- kontrolovat poskytování služeb též na určitém stupni jeho provádění a ve vztahu ke konkrétním dílčím činnostem; pokud uplatní požadavek na kontrolu dílčí činnosti (telefonicky nebo písemně), je zhotovitel povinen přizvat objednatele k provedení kontroly dané činnosti (telefonicky nebo písemně) nejméně 5 pracovních dní před jejím provedením;
- pokud zjistí, že zhotovitel poskytuje služby v rozporu s touto rámcovou smlouvou nebo prováděcí smlouvou, v nedostatečném rozsahu či jinak porušuje své smluvní povinnosti, zjištěné vady zhotoviteli písemně vytknout;
- dát zhotoviteli pokyn k přerušování poskytování služeb, které nejsou prováděny řádně; pokyn může být vydán i ústně, bude-li následně neprodleně potvrzen písemnou formou; pokud objednatel vydá takovýto pokyn důvodně, nezproštuje to zhotovitele odpovědnosti za neposkytnutí či nezajištění dotčených služeb; a
- v případě prokázaného výskytu opakovaných vad poskytovaných služeb (ať již se bude jednat o nekvalitu, nedostatečný rozsah či včasnost poskytování služeb) stejného či obdobného charakteru, jež budou dokumentovány, může objednatel omezit rozsah služeb poskytovaných zhotovitelem, a to formou vydání nové objednávky, která stanoví změněný rozsah poskytovaných služeb.

7.3 Zhotovitel je povinen:

- odstranit vady bezplatně do 24 hodin od okamžiku, kdy mu byly vady vytknuty, pokud nebude v odůvodněných případech dohodnuto jinak. Nezhájí-li zhotovitel činnost k odstranění vady do 24 hodin od okamžiku, kdy mu byla vada vytknuta, je objednatel dle svého uvážení oprávněn pověřit odstraněním vady jiný subjekt či případně zajistit její odstranění sám a zhotovitel bude povinen uhradit objednateli veškeré náklady spojené s odstraněním vady plnění. Odstraněním vady nezaniká právo objednatele na odstoupení do smlouvy, zaplacení smluvní pokuty nebo náhradu vzniklé škody.

7.4 S ohledem na povahu poskytovaných služeb není záruka za jakost poskytována, vyjma výsadby nových stromů či keřů. Na novou výsadbu stromů či keřů se vztahuje záruka 2 roky a to pouze v případě, že bude zajištěna dostatečná péče, zejména záливka ze strany objednatele.

článek 8 Předání služeb

8.1 Předání služeb bude probíhat v termínech stanovených v konkrétních prováděcích smlouvách nebo objednávkách

článek 9 Prohlášení a záruky

9.1 Prohlášení a záruky zhotovitele

Zhotovitel prohlašuje a zaručuje objednateli, že:

- je řádně založenou a existující společností v souladu s právními předpisy České republiky a získal všechny potřebné souhlasy a povolení (včetně interních), které mu umožní plnit prováděcí smlouvy;
- závazky, které vyplývají z této rámcové smlouvy a na jejím základě uzavřených prováděcích smluv nebo objednávek, představují platný a vynutitelný závazek zhotovitele
- výkon práv a povinností vyplývajících z této rámcové smlouvy a na jejím základě uzavřených prováděcích smluv nebo objednávek nepředstavuje porušení:
 - žádných závazných předpisů;
 - zakladatelských ani jiných interních dokumentů zhotovitele, ani
 - žádné povinnosti, která zavazuje zhotovitele nebo která se váže k jeho majetku nebo příjmům
- ke dni uzavření této rámcové smlouvy neprobíhá žádné soudní, rozhodčí ani správní řízení ani spor řešený jiným způsobem, jež by se mohly nepříznivě dotknout schopnosti zhotovitele plnit jeho povinnosti vyplývající z této rámcové smlouvy a na jejím základě uzavřených prováděcích smluv;
- ke dni uzavření této rámcové smlouvy nemá žádné závazky, jejichž splnění by mělo nepříznivý vliv na jeho schopnost plnit povinnosti vyplývající z této rámcové smlouvy a na jejím základě uzavřených prováděcích smluv;
- předmět plnění podle této rámcové smlouvy není plnění nemožným;
- se podrobně seznámil s předmětem této rámcové smlouvy, a potvrzuje, že je

po odborné stránce schopen poskytovat služby způsobem stanoveným touto rámcovou smlouvou, jsou mu známy veškeré technické, kvalitativní a jiné podmínky nezbytné k realizaci předmětu smlouvy a že disponuje takovými kapacitami a odbornými znalostmi, které jsou nezbytné pro poskytování služeb za dohodnutou cenu.

článek 10

Obecné povinnosti zhotovitele při plnění rámcové smlouvy

10.1 Zhotovitel je povinen zajistit, aby:

- služby byly poskytovány v souladu se závaznými předpisy, zavedenou odbornou praxí, jakož i v souladu se všemi normami obsahujícími technické specifikace a technická řešení, technické a technologické postupy nebo jiná určující kritéria k zajištění, že materiály, výrobky, postupy a služby vyhovují této rámcové smlouvě;
- při poskytování služeb byly dodržovány předpisy o bezpečnosti a ochraně zdraví při práci, předpisy požární ochrany a ochrany životního prostředí, příslušné normy ČSN a normy EN;
- při poskytování služeb byly zohledňovány a chráněny oprávněné zájmy objednatele a bylo postupováno v souladu s pokyny objednatele a jeho interními předpisy souvisejícími s poskytováním služeb, které objednatel zhotoviteli poskytne, nebo s pokyny objednatelem pověřených osob (zejména zástupce objednatele).
- Služby byly prováděny způsobem, který co nejméně naruší využívání veřejných prostranství, ploch veřejné zeleně a provoz na jakýchkoli komunikacích na území daným místem plnění;
- všichni pracovníci, které zhotovitel využívá v souvislosti s poskytováním služeb, byli kvalifikovaní a zkušení v dané profesi;
- všichni pracovníci, které zhotovitel využívá v souvislosti s poskytováním služeb, měli jednotný vhodný pracovní oděv, který bude zřetelně označen logem objednatele, pokud je to požadováno ze strany objednatele. Stejně tak je zhotovitel povinen vybavit všechny pracovníky i jiným způsobem, pokud to vyžaduje závazek objednatele vůči třetí osobě.
- na všechny aspekty poskytování služeb dohlížel dostatečný počet osob, které disponují přiměřenými znalostmi zaručujícími uspokojivé a bezpečné poskytování služeb v souladu s touto rámcovou smlouvou či prováděcí smlouvou.
- všechny osoby, které se budou podílet na provádění služeb, byly proškoleny v problematice bezpečnosti práce, požárních a hygienických předpisech a byly vybaveny potřebnými ochrannými a pracovními pomůckami.

10.2 Zhotovitel je povinen řídit se závaznými pokyny objednatele týkajícími se jakékoliv činnosti zhotovitele.

článek 11

Zvláštní podmínky poskytování služeb

11.1 Zhotovitel nesmí provádět zásahy do dřevin bez výslovného souhlasu objednatele. Pouze v případě ohrožení zdraví či života lidí havarijnými dřevinami je zhotovitel oprávněn okamžitě tyto dřeviny odstranit a neodkladně tuto skutečnost telefonicky oznámit objednateli.

11.2 Zhotovitel je povinen uklidit veškerý odpad vzniklý při plnění této smlouvy ještě týž den. Jedná se o dřevní hmotu vzniklou při prořezu, kácení, dále o odstraněný plevel.

11.3 Zhotovitel je povinen dostavit se na výzvu objednatele na všechna jednání, které se předmětu rámcové smlouvy týkají, a to ve lhůtě určené objednatelem.

11.4 Zhotovitel je povinen objednatele neprodleně informovat o jakékoliv skutečnosti, která by mohla mít, byť jen částečně, vliv na schopnost zhotovitele plnit své povinnosti vyplývající z této smlouvy. Tím není zhotovitel zbaven povinnosti nadále plnit své závazky z této smlouvy.

článek 12

Obecné povinnosti objednatele

12.1 Objednatel je povinen seznámit zhotovitele s interními pokyny a směrnici, upravujícími provozní režim, bezpečnostní opatření a protipožární opatření v místě plnění.

článek 13

Smluvní sankce a odpovědnost

13.1 Každá smluvní strana je odpovědná druhé smluvní straně za škodu způsobenou porušením smluvních závazků nebo porušením právních závazků.

13.2 Zhotovitel se zavazuje na základě písemné výzvy objednatele ve lhůtě určené objednatelem uhradit objednateli jakoukoliv škodu způsobenou (bez ohledu na zavinění) činností či opomenutím zhotovitele; škodou se rozumí zejména sankce uložené objednateli

článek 14

Ukončení smlouvy

14.1 Tato rámcová smlouva nabývá platnosti a účinnosti dnem podpisu oběma smluvními stranami.

14.2 Objednatel i zhotovitel jsou oprávněni smlouvu vypovědět, a to i bez udání důvodu, s jednoměsíční výpovědní lhůtou, která počíná běžet první den měsíce následujícího po měsíci, ve kterém byla písemná výpověď doručena druhé smluvní straně.

14.3 Objednatel i zhotovitel jsou oprávněni od této smlouvy odstoupit ze zákonných důvodů.

14.4 Odstoupením či výpovědí ze strany objednatele v souladu s podmínkami této rámcové smlouvy dojde k ukončení této rámcové smlouvy i všech uzavřených prováděcích smluv nebo objednávek. Objednatel však může dle svého uvážení:

- vypovědět pouze některou či některé prováděcí smlouvy nebo objednávky;
- v případě, kdy se porušení smluvních povinností týká jen některé či některých prováděcích smluv nebo objednávek, odstoupit pouze od těch prováděcích smluv nebo objednávek, u kterých došlo k porušení a ostatní prováděcí smlouvy nebo objednávky i rámcovou smlouvu ponechat v platnosti; pro vyloučení pochybností je však dle svého výhradního uvážení rozhodnout o tom, že ukončí veškeré prováděcí smlouvy nebo objednávky i tuto rámcovou smlouvu

14.5 V případě předčasného ukončení této rámcové smlouvy a/nebo jednotlivých prováděcích smluv nebo objednávek jsou strany povinny si poskytnout maximální nezbytnou součinnost tak, aby objednateli nevznikla škoda.

článek 15 **Postoupení pohledávek**

15.1 Pokud není v této rámcové smlouvě výslovně uvedeno jinak, zhotovitel nesmí bez písemného souhlasu objednatele postoupit žádné ze svých práv nebo pohledávek podle této rámcové smlouvy, resp. prováděcích smluv nebo objednávek na jinou osobu

článek 16 **Závěrečná ustanovení**

16.1 Tato rámcová smlouva může být uzavřena výhradně v písemné formě, a to teprve v okamžiku, kdy se smluvní strany dohodnou na celém jejím obsahu, včetně jejich náležitostí. Bude-li rámcová smlouva smluvními stranami vzájemně nepřítomnými uzavírána na základě zaslání návrhu jedné smluvní strany a jeho akceptace druhou smluvní stranou, pak akceptace návrhu druhou smluvní stranou s dodatkem nebo odchylkou, ačkoliv podstatně nemění podmínky návrhu, není přijetím návrhu, ale považuje se za nový návrh. Akceptací návrhu není ani odpověď, která vymezuje obsah navržené cílové smlouvy jinými slovy. Taková odpověď se považuje za nový návrh.

16.2 Tato rámcová smlouva se řídí českým právem. Jednacím jazykem mezi objednatelem a zhotovitelem bude pro veškerá plnění vyplývající z této rámcové smlouvy výhradně jazyk český, a to včetně veškeré dokumentace vztahující se k předmětu této rámcové smlouvy.

16.3 Je-li nebo stane-li se některé ustanovení této rámcové smlouvy neplatným či nevykonatelným, nedotkne se tato neplatnost či nevykonatelnosti jiných ustanovení této rámcové smlouvy. Smluvní strany se zavazují, v co nejkratší lhůtě nahradit neplatné či nevykonatelné ustanovení jiným ustanovením, které bude platné a vykonatelné a které bude svým obsahem obdobné nahrazovanému neplatnému či nevykonatelnému ustanovení.

16.4 Jakékoliv změny či doplnění rámcové smlouvy je možné činit výhradně formou písemných, vzestupnou řadou číselně označených dodatků schválených oběma smluvními stranami.

16.5 Veškeré případné spory z rámcové smlouvy budou řešeny věcně a místně příslušným soudem v České republice

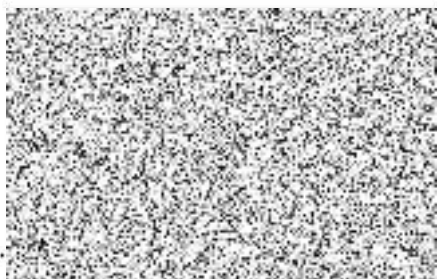
16.6 Smluvní strany prohlašují, že si tuto rámcovou smlouvu přečetly a že byla uzavřena po vzájemném projednání. Autentičnost této rámcové smlouvy potvrzují svým podpisem.

16.7 Tato rámcová smlouva je uzavřena ve dvou originálních vyhotoveních, z nichž jedno vyhotovení připadne objednateli a jedno zhotoviteli.

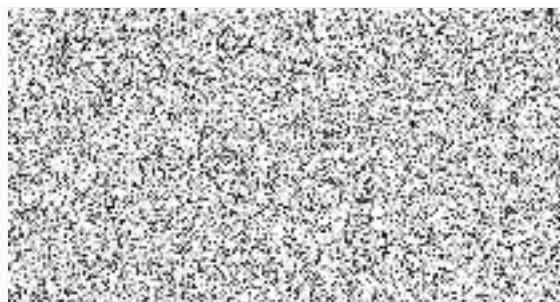
16.7 Nedílnou součástí této rámcové smlouvy tvoří následující přílohy:
Příloha č. 1 – jednotkové ceny

Dne: 05-01-2023

Dne: 6.1.2023



za objednatele



za zhotovitele

Tento dokument byl schválen usnesením
Rady/Zastupitelstva města Rudná
č. 24/2022 ze dne 19.12.2022
Záměr
viz čl. tohoto dokumentu, byl zveřejněn
na úřední desce Městského úřadu Rudná
dne a z úřední desky byl sejmut
dne; v téže době byl rovněž
zveřejněn způsobem umožňujícím dálkový přístup
na internetové stránce města (v sekci „Úřední deska“).

Ceník služeb - údržba zeleně

Názvy požadovaných služeb		jednotka	cena za jednotku (v Kč)
Kácení a ořezy dřevin			
Bezpečnostní prořez suchých dřevin (včetně úklidu dřevní hmoty)	keře o výměře 1 m ²	m ²	320
	1ks stromu o průměru koruny do 2 m	ks	479
	1ks stromu o průměru koruny od 2 m - 4 m	ks	560
	1ks stromu o průměru koruny od 4 m - 6 m	ks	780
	1ks stromu o průměru koruny od 6 m - 8 m	ks	960
	1ks stromu o průměru koruny nad 8 m	ks	1902
Kácení suchých dřevin včetně úklidu dřevní hmoty bez odstranění pařezu (kácení ze země)	kácení keřů	m ²	333
	kácení stromu o obvodu kmene do 40 cm	ks	3325
	kácení stromu o obvodu kmene do 60 cm	ks	5980
	kácení stromu o obvodu kmene do 80 cm	ks	11980
	kácení stromu o obvodu kmene do 100 cm	ks	19990
	kácení stromu o obvodu kmene od 100 cm - 150 cm	ks	30100
	kácení stromu o obvodu kmene od 150 cm a více	ks	32985
Kácení suchých dřevin včetně úklidu dřevní hmoty a odstranění pařezu (kácení ze země)	kácení keřů	m ²	450
	kácení stromu o obvodu kmene do 40 cm	ks	3990
	kácení stromu o obvodu kmene do 60 cm	ks	6700
	kácení stromu o obvodu kmene do 80 cm	ks	12700
	kácení stromu o obvodu kmene do 100 cm	ks	21100
	kácení stromu o obvodu kmene od 100 cm - 150 cm	ks	29990
	kácení stromu o obvodu kmene od 150 cm a více	ks	34000
Pletí solitérního stromu včetně úpravy stromové mísy a odstranění případného výmladného dorostu (práce+odvoz a likvidace veškerého odpadu)		ks	115
Pletí keřových skupin (práce+odvoz a likvidace veškerého odpadu)		m ²	70

Výsadba dřevin a květin			
Výsadba dřevin s balem, včetně přípravy půdy před výsadbou a hloubení jamky, zalití při průměrn balu	do 10 cm	ks	400
	10 - 20 cm	ks	470
	30 - 40 cm	ks	520
	40 - 50 cm	ks	630
	50 - 60 cm	ks	665
	60 - 80 cm	ks	740
	80 - 100 cm	ks	800
Ukotvení dřeviny	při délce kůlu do 2m	ks	1190
	při délce kůlu 2m - 3m	ks	1400
Výsadba květin a okrasných keřů (výsadba a příprava půdy před výsadbou- výměna substrátu, vyhnojení, zalití, položení folie, rozprostření kůry)	hrnkové do 8 cm	ks	58
	hrnkové 8 - 12 cm	ks	80
	hrnkové 12 - 25 cm	ks	120
	keře	ks	200
Založení trávníku výsevem		m ²	35
Hnojení půdy s rozprostřením - umělým hnojivem		kg	27
Hnojení půdy s rozdělením - k jednotlivým rostlinám		kg	34
Mulčování vysázených rostlin s naložením a složením odpadu	při tl.přes 5 do 10cm	m ²	1950
	při tl.přes 10 do 150cm	m ²	2500
Atypické práce			
Štěpkovač s obsluhou		h	1200
Jednorázový odvoz spadlých stromů, větví		h	480
Vícepráce		h	550