

# MĚSTSKÝ ÚŘAD HOŘICE

## Oddělení územního plánování - úsek památkové péče

Náměstí Jiřího z Poděbrad 342, 508 19 Hořice

NAŠE Č. J.  
MUHC-SU/7567/2022/VO

VYŘIZUJE OPRAVNĚNÁ ÚŘEDNÍ OSOBA

V HOŘICÍCH DNE

7. 4. 2022

SPISOVÁ ZN.  
3817/2022-PP6

SKARTAČNÍ ZN.  
A/10

### ROZHODNUTÍ

Městský úřad Hořice, úsek památkové péče, jako orgán státní památkové péče věcně a místně příslušný podle § 29 odst. 2 písm. e) zákona č. 20/1987 Sb., o státní památkové péči, ve znění pozdějších předpisů, a § 11 zákona č. 500/2004 Sb., správní řád, posoudil žádost vlastníka kulturní města Hořice, IČ 00271560, se sídlem náměstí Jiřího z Poděbrad 342, 508 01 Hořice, obdrženu dne 18. 2. 2022, o vydání závazného stanoviska orgánu státní památkové péče podle § 14 odst. 1 zákona č. 20/1987 Sb., o státní památkové péči, ve znění pozdějších předpisů, ve věci údržby, opravy a restaurování

**sousoší Mistra Jana Husa na pozemku parc. č. st. 1151, k. ú. Hořice v Podkrkonoší,**

které je nemovitou kulturní památkou evidovanou v Ústředním seznamu kulturních památek České republiky pod číslem rejstříku 39102/6-1192,

**spočívající v restaurování sousoší a opravy obruby vodní nádrže s následujícími podrobnostmi:**

- je navrhována sanace bionapadení a čištění povrchu kamene,
- narušená místa v kameni je navrhováno zpevnit prostředky na bázi organokřemičitanů,
- trhliny a praskliny v kameni sousoší je navrhováno injektovat,
- poškozená a chybějící místa sousoší budou doplněna ve hmotě barveným tmelem na bázi bílého cementu,
- utržené prvky obruby je navrhováno přeosadit na novou nastavovanou maltu,
- odlomené obruby kusy je navrhováno přilepit zpět anebo nahradit filuňkem či umělým kamenem,
- defekty v kameni obruby je navrhováno tmelit umělým kamenem na bázi hydraulických pojiv,
- je navrhována barevná retuš,
- hydrofobizaci sousoší je navrhováno provést jen na exponovaných plochách a tam, kde nemůže vzlínat vlhkost,
- sousoší je navrhováno ošetřit postříkem proti bionapadení,

**a dále spočívající v vytvoření nového vodního prvku a nahrazení stávajícího osvětlení s následujícími podrobnostmi:**

- je navrhováno v ploše bazénu vytvořit fontánu a plochu bazénu zadlážit,

a vydává v souladu s ustanoveními § 14 odst. 1, 3 a 6 a § 44a odst. 3 zákona č. 20/1987 Sb., o státní památkové péči, ve znění pozdějších předpisů, toto závazné stanovisko formou samostatného rozhodnutí ve správním řízení:

Městský úřad Hořice

Úsek památkové péče

nám. Jiřího z Poděbrad 342  
508 19 Hořice

tel.:   
fax: 493 623 183

e-mail:   
ID datové schránky: 247bzdz

[www.horice.org](http://www.horice.org)

(A) **Provedení** navrhovaných prací v rozsahu restaurování sousoší a opravy obruby vodní nádrže podle dokumentace návrhu restaurování *Restaurátorský záměr – Pomník Mistra Jana Husa v Hořicích* zpracované Mgr. Petrem Gláserem (17. 1. 2022) je z hlediska zájmů státní památkové péče **p ř í p u s t n é** za těchto základních podmínek:

- (A.1) Započítí prací vlastník oznámí s minimálně 10 denním předstihem Městskému úřadu Hořice, úseku památkové péče, náměstí Jiřího z Poděbrad 342, 508 19 Hořice, tel. 492 105 488, e-mail vodak@horice.org, ID datové schránky: 247bzdz.
- (A.2) Počáteční kontrolní den bude svolán po základním očištění díla oplachem vodou a biocidem, kdy budou k posouzení dalšího postupu čištění představeny zkoušky dočišťování a zeslabování nežádoucích krust a tmavých filmů.
- (A.3) Konkrétní metody čištění budou voleny dle charakteru povrchů s minimalizací rizika poškození původního povrchu a jeho přirozené patiny.
- (A.4) Barevné retuše budou aplikovány výhradně v partiích plastických doplňků s minimálním scelujícím přesahem do originálního materiálu a v místech ostrých kontrastů světlých a tmavých partií v minimálním rozsahu jako lokální.
- (A.5) Hydrofobizace bude provedena především v horizontálních plochách a prostředkem, který nezmění přirozenou barevnost kamenného materiálu.

(B) **Příprava** navrhovaných prací v rozsahu vytvoření nového vodního prvku a nahrazení stávajícího osvětlení podle dokumentace návrhu restaurování *Restaurátorský záměr – Pomník Mistra Jana Husa v Hořicích* zpracovaným Mgr. Petrem Gláserem (17. 1. 2022) je z hlediska zájmů státní památkové péče **p ř í p u s t n é** za těchto základních podmínek:

- (B.1) Pro vytvoření nového vodního prvku a nahrazení stávajícího osvětlení bude zpracován samostatný záměr obsahující popis vodovodní a světelné technologie. Takto vypracovaný záměr bude vlastníkem kulturní památky předložen orgánu státní památkové péče spolu se žádostí o vydání závazného stanoviska podle § 14 odst. 1 zákona č. 20/1987 Sb., o státní památkové péči, ve znění pozdějších předpisů.

Účastníci řízení dle § 27 odst. 1 zákona č. 500/2004 Sb., správní řád:

- Město Hořice, IČ 00271560, se sídlem náměstí Jiřího z Poděbrad 342, 508 01 Hořice.

Účastníci řízení dle § 27 odst. 2 zákona č. 500/2004 Sb., správní řád:

## ODŮVODNĚNÍ

Městskému úřadu Hořice, úseku památkové péče, orgánu státní památkové péče věcně a místně příslušnému podle § 29 odst. 2 písm. e) zákona č. 20/1987 Sb., o státní památkové péči, ve znění pozdějších předpisů (dále jen „památkový zákon“), a § 11 zákona č. 500/2004 Sb., správní řád (dále jen „správní řád“), došla dne 18. 2. 2022 od oprávněné osoby žádost o vydání závazného stanoviska orgánu státní památkové péče podle § 14 odst. 1 památkového zákona k návrhu výše uvedených zamýšlených prací na předmětné kulturní památce.

Uvedeným dnem bylo zahájeno správní řízení o vydání závazného stanoviska, což Městský úřad Hořice, úsek památkové péče, oznámil účastníkům řízení dopisem č. j. MUHC-SU/5108/2022/VO ze dne 9. 3. 2022.

Žádost obsahuje následující doklady a podklady:

- dokumentaci návrhu restaurování *Restaurátorský záměr – Pomník Mistra Jana Husa v Hořicích* zpracovanou Mgr. Petrem Gláserem (17. 1. 2022).

V souladu s ustanovením § 14 odst. 6 památkového zákona si Městský úřad Hořice, úsek památkové péče, vyžádal písemné vyjádření odborné organizace státní památkové péče, kterou je Národní památkový ústav, konkrétně jeho územní odborné pracoviště v Josefově (dále jen „NPÚ“). Písemné vyjádření bylo vydáno dne 11. 3. 2022 pod č. j. NPU-362/15287/2022 (Mgr. Laštůvková) a Městskému úřadu Hořice, úseku památkové péče, doručeno dne 15. 3. 2022. NPÚ v tomto písemném vyjádření specifikuje předmětnou kulturní památku a záměr žadatele, dále

vymezuje dotčené kulturně historické hodnoty, dopad zamýšleného záměru na tyto dotčené kulturně historické (památkové) hodnoty a ve vyhodnocení žádosti uvádí:

*Vyhodnocení žádosti: NPÚ, ÚOP v Josefově na základě prostudování předložených podkladů a znalosti situace konstatuje, že posuzované práce budou v souladu se zájmem ochrany výše uvedených kulturně historických hodnot za těchto podmínek:*

- 1. V rámci doplňujícího restaurátorského průzkumu bude proveden mimo jiné průzkum salinity kamene, průzkum povrchových úprav na všech částech sousoší i podstavcích a průzkum případného barevného pojednání nápisů. S výsledky doplňujícího průzkumu budou neprodleně seznámeni zástupci státní památkové péče.*
- 2. Konkrétní metody čištění budou voleny dle charakteru povrchů s minimalizací rizika poškození původního povrchu a jeho přirozené patiny.*
- 3. Scelující barevné retuše budou provedeny v minimálním rozsahu výhradně jako lokální, a to pouze v místech ostrých kontrastů tak, aby došlo ke scelení. Lokální plastické doplňky a tmely budou barevně přizpůsobeny barvě kamenného originálu ve svém nejbližším okolí a do této barevnosti zapojeny. Lokální barevné retuše budou aplikovány výhradně v partiích plastických doplňků s minimálním scelujícím přesahem do originálního materiálu.*
- 4. Závěrečná hydrofobizace bude provedena pouze na exponovaných, především horizontálních plochách. Bude použit prostředek, který nezmění přirozenou barevnost kamenného materiálu.*
- 5. Zahájení prací bude minimálně s týdenním předstihem oznámeno NPÚ, ÚOP v Josefově, který bude zván rovněž na kontrolní dny svolávané v průběhu prací a k jejich dokončení. Počáteční kontrolní den bude svolán po základním očištění díla oplachem vodou a biocidem, kdy budou k posouzení dalšího postupu čištění představeny zkoušky dočišťování a zeslabování nežádoucích krust a tmavých filmů.*
- 6. Bude vyhotovena závěrečná restaurátorská zpráva. Jedno pare tištěné závěrečné restaurátorské zprávy s fotodokumentací zhotovenou na fotografický papír o rozměrech jednotlivých fotografií alespoň 10 x 15 cm, včetně digitální verze na CD nebo DVD nosiči včetně fotodokumentace ve vysokém rozlišení (minimálně 6 Mpx) ve formátu JPG, bude předáno NPÚ, ÚOP v Josefově k archivaci nejpozději třicet dní od ukončení restaurátorských prací. Součástí závěrečné restaurátorské zprávy bude mimo jiné i podrobná dokumentace stavu originálu před zásahem, dále veškeré výsledky provedených restaurátorských průzkumů a zkoušek restaurátorských technologií.*
- 7. Pro restauraci nádrže (bazénu) bude zpracován samostatný záměr obnovy včetně popisu vodovodní a světelné technologie. Takto připravený podklad bude následně posouzen v rámci nového správního řízení.*

Závěrem pak písemné vyjádření obsahuje odůvodnění názoru NPÚ. K doporučeným podmínkám Městský úřad Hořice, úsek památkové péče, uvádí, že většinu z nich zohlednil a stanovil na jejich základě podmínky uvedené ve výrokové části závazného stanoviska. Městský úřad Hořice, oddělení územního plánování, nepřihlédl k doporučené podmínce č. 6, jelikož tato povinnost vlastníka vůči NPÚ vyplývá z ustanovení § 14 odst. 9 památkového zákona, tudíž by její uložení v závazném stanovisku by tedy bylo nadbytečné. Rovněž Městský úřad Hořice, úsek památkové péče, nepovažoval za nezbytné do výrokové části tohoto závazného stanoviska převzat doporučený požadavek na barevné přizpůsobení tmelů barvě kamenného originálu ve svém nejbližším okolí, poněvadž stávající barevnost originálního kamene je v zásadě navrhovaném postupu zohledněna (viz. s. 4 posuzovaného restaurátorském záměru: „Poškozená a chybějící místa budou doplněna vhodným ve hmotě barveným tmelem na bázi bílého cementu.“). Stran doporučené podmínky č. 7 viz dále v odůvodnění.

K ohledání předmětné kulturní památky na místě samém Městský úřad Hořice, úsek památkové péče, nepřistoupil, protože mu je stav v místě dostatečným způsobem znám z dozoru vykonávaném rozsahu své působnosti na dodržování památkového zákona a předpisů vydaných k jeho provedení podle § 29 odst. 2 písm. h) památkového zákona.

Podle ustanovení § 38 správního řádu bylo účastníkovi řízení umožněno nahlédnout do spisového materiálu a podle ustanovení § 36 správního řádu navrhopat důkazy a činit jiné návrhy a vyjádřit své stanovisko, a to kdykoliv až do vydání rozhodnutí. Podle ustanovení § 36 odst. 3 správního řádu pak Městský úřad Hořice, úsek památkové péče, oznámil dopisem č. j. MUHC-SU/6335/2022/VO ze dne 23. 3. 2022 účastníkovi řízení, že dle jeho názoru bylo ukončeno shromažďování podkladů pro vydání rozhodnutí, přičemž mu byla dána možnost se k těmto podkladům vyjádřit (se stanovenou tzv. pořádkovou lhůtou do dne 1. 4. 2022). Tohoto svého práva účastník řízení nevyužil.

Dále jsou součástí spisu výpis z katastru nemovitostí a kopie katastrální mapy, tedy písemnosti dokládající vlastnický vztah konkrétních osob k nemovitostem evidovaným v katastru nemovitostí, jakož i prostorové vymezení těchto nemovitostí a informativní výpis z vyhrazené části aplikace Památkový katalog (pamatkovykatalog.cz), tedy z otisku evidence kulturních památek vedených v Ústředním seznamu kulturních památek ČR.

Předmětná nemovitá kulturní památka je evidována v Ústředním seznamu kulturních památek České republiky pod číslem rejstříku 39102/6-1192. NPÚ ve svém písemném vyjádření k současnému stavu poznání dotčených chráněných kulturně historických hodnot uvádí následující popis:

*Hořické sousoší Mistra Jana Husa dokládá umění monumentální secesní symbolistní plastiky předního českého sochaře Ladislava Šalouna. Pomník dokončený r. 1914 je příkladem nejen portrétního umění, zároveň je i dokladem doby, v níž stále rezonoval Palackého výklad husitství coby demokratického národního hnutí. Hořické sousoší patří ke třem Šalounovým zpodobněním Mistra Jana Husa. Vedle méně známého pomníku v Libáni dokončeném r. 1925 je to především monument na pražském Staroměstském náměstí z r. 1915, v českých zemích nejnámější Husovo zpodobnění, s nímž má hořické dílo několik shodných prvků.*

Po projednání věci došel Městský úřad Hořice, úsek památkové péče, k závěru, že provedení částí výše uvedených zamýšlených prací v rozsahu restaurování sousoší a opravy obruby vodní nádrže je přípustné za splnění pěti podmínek, které stanovil s ohledem na zachování kulturně historických hodnot předmětné kulturní památky, a to v souladu s § 10 odst. 3 vyhlášky č. 66/1988 Sb., kterou se provádí zákon č. 20/1987 Sb., o státní památkové péči, v znění pozdějších předpisů. Městský úřad Hořice, úsek památkové péče, konstatuje, že restaurování pomníku J. Husa je z hlediska zájmů státní památkové péče žádoucí, neboť současný stav díla vyžaduje restaurátorský zásah. Celkem lze tedy říci, že při splnění stanovených podmínek budou provedením částí zamýšlených prací zachovány kulturně historické hodnoty předmětné kulturní památky.

Zpracovaný návrh opravy obruby vodovodní nádrže obsažený v předložené dokumentaci považuje Městský úřad Hořice, úsek památkové péče, dostačujícím podkladem pro její realizaci a její provedení shledává přípustnou. Stav obruby je nevyhovující a její oprava je z hlediska zájmů státní památkové péče žádoucí. Městský úřad Hořice, úsek památkové péče, neshledává z hlediska zájmů státní památkové péče důvod opravu obruby podmiňovat zpracováním dalších podkladů (včetně záměru obnovy zahrnující popis vodovodní a světelné technologie dle doporučení NPÚ). Vlastník bude mít možnost nechat si nejprve zpracovat záměr celkové obnovy vodní nádrže, přistoupí-li však mezitím k opravě její obruby, nebudou tím dle názoru Městského úřadu Hořice, úseku památkové péče, ohroženy zájmy státní památkové péče na zachování předmětné kulturní památky.

Vzhledem k tomu, že se zamýšlené práce nesporně dotýkají kulturně historických hodnot dotčené kulturní památky a s ohledem na skutečnost, že současná platná právní úprava neomezuje dobu platnosti vydaného závazného stanoviska podle § 14 odst. 1 zákona o státní památkové péči, stanovil Městský úřad Hořice, úsek památkové péče, podmínkou č. A.1 povinnost oznámit předem zahájení prací, aby na toto oznámení mohl reagovat a následně provádět dozor (viz § 28 odst. 2 písm. g) zákona o státní památkové péči). Městský úřad Hořice, úsek památkové péče, tuto informaci o zahájení prací rovněž neprodleně poskytne NPÚ, aby následně mohl reagovat provedením dohledu (viz § 32 odst. 2 písm. g) památkového zákona) v jejich průběhu.

Správní orgán uložil podmínky č. A.2 a A.3 proto, že se jedná o práce se zvláštním technologickým postupem, které zároveň mají značný vliv na výsledné působení díla. Jejím účelem je další zachování uměleckořemeslných a historických kvalit restaurované kulturní památky. Zástupci státní památkové péče budou moci v rámci prováděného dozoru a dohledu po shlednutí vzorků zhodnotit technologický postup i reálný způsob provedení prací a teprve po zjištění, že tento je v souladu se schváleným řešením, umožnit shodným způsobem realizovat práce jako celek.

Podmínka č. A.4 stanovuje provedení retuší pouze v případech doplňků a ostrých kontrastních ploch světlých a tmavých partií, které při pohledu na dílo působí rušivě. Jejím účelem je zamezení provedení plošného či celoplošného retušování díla, které by poškodilo jeho věrohodné působení. Zároveň není vhodné provádět celoplošnou retuš z toho důvodu, protože v jejím důsledku dochází ke snížení paropropustnosti kamene a jeho uzavření, což většinou vede k výrazné degradaci kamenného materiálu.

Podmínku č. A.5 stanovil Městský úřad Hořice, úsek památkové péče, s ohledem na doporučení uvedené v písemném vyjádření NPÚ. Městský úřad Hořice, úsek památkové péče, se s tímto doporučením zcela ztotožňuje. NPÚ ve svém písemném vyjádření k požadavku k provádění hydrofobizace uvádí následující odůvodnění:

*Provedení závěrečné hydrofobizace jen v lokální míře je vhodné z důvodu zachování přirozeného odpařování vlhkosti z kamene na neošetřených plochách. Využití takové hydrofobizace, která po nanesení a následném proschnutí nezmění barevnost kamene, je zcela žádoucí z důvodu uchování originálního materiálu v jeho historické barevné podobě. Případná barevná změna by narušila celkovou optickou a pohledovou celistvost kulturní památky v partiích ošetřených hydrofobizací a v partiích bez hydrofobizace.*

Městský úřad Hořice, úsek památkové péče, po projednání věci dále došel k závěru, že příprava části zamýšlených prací v rozsahu vytvoření nového vodního prvku a nahrazení stávajícího osvětlení je přípustné za splnění podmínky, která byly stanovena s ohledem na zachování kulturně historických hodnot předmětné kulturní památky, a to v souladu s § 10 odst. 3 vyhlášky č. 66/1988 Sb., kterou se provádí zákon č. 20/1987 Sb., o státní památkové péči, v znění pozdějších předpisů. Tyto práce jsou popsány v částech restaurátorského záměru označených jako *Restaurování bazénu u pomníku* a *Poznámka k osvětlení památky*. Je zde uvedeno zhodnocení stávajícího stavu nádrže a vhodnosti řešení současného nasvícení pomníku a pár konkrétnějších návrhů k obnově a úpravám. K dalšímu posouzení prací je však zapotřebí dopracovat záměr, který by měl obsahovat mj. popis vodovodních a světelných technologií, jak je uloženo podmínkou č. B.1, stanovené rovněž na základě doporučení NPÚ.

Formu samostatného rozhodnutí ve správním řízení pak závaznému stanovisku podle § 14 odst. 1 památkového zákona Městský úřad Hořice, úsek památkové péče, přisoudil s ohledem na ustanovení § 44a odst. 3 památkového zákona, ze kterého vyplývá, že závazné stanovisko podle § 14 odst. 1 památkového zákona je-li vydáno orgánem státní památkové péče ve věci, o které není příslušný rozhodovat stavební úřad podle zákona č. 183/2006 Sb., o územním plánování a stavebním řádu (stavební zákon), ve znění pozdějších předpisů, je samostatným rozhodnutím ve správním řízení.

Správní orgán po posouzení všech podkladů a zjištění ve výše uvedené věci došel k závěru, který je obsažen ve výrokové části tohoto rozhodnutí. Při posuzování se řídil platnými právními předpisy (zejména zákon č. 20/1987 Sb., o státní památkové péči, ve znění pozdějších předpisů; vyhláška č. 66/1988 Sb., kterou se provádí zákon č. 20/1987 Sb., o státní památkové péči, ve znění pozdějších předpisů; zákon č. 500/2004 Sb., správní řád, ve znění pozdějších předpisů).

## POUČENÍ O ODVOLÁNÍ

Proti tomuto rozhodnutí může účastník řízení podle ustanovení § 81 odst. 1 správního řádu podat odvolání, a to v souladu s ustanovením § 83 odst. 1 správního řádu ve lhůtě 15 dnů od jeho doručení. Lhůta pro podání odvolání počíná běžet podle § 40 odst. 1 písm. a) správního řádu den následující po dni, kdy bylo toto rozhodnutí doručeno. Doručení písemnosti upravuje § 23 a § 24 správního řádu, který stanoví, že nebyl-li adresát tohoto rozhodnutí zaščen, rozhodnutí se uloží u Městského úřadu Hořice nebo v provozovně provozovatele poštovních služeb.

Jestliže si adresát uložené rozhodnutí ve lhůtě 10 dnů ode dne, kdy bylo rozhodnutí k vyzvednutí u Městského úřadu Hořice nebo v provozovně provozovatele poštovních služeb připraveno, nevyzvedne, považuje se rozhodnutí podle § 24 odst. 1 správního řádu za doručené posledním dnem této lhůty (od tohoto dne běží v tomto případě lhůta pro podání odvolání).

Doručení písemnosti pomocí datové schránky upravuje § 17 zákona č. 300/2008 Sb., o elektronických úkonech a autorizované konverzi dokumentů, který rovněž stanoví přednostní doručování dokumentů prostřednictvím datové schránky. Nepřihlásí-li se adresát do své datové schránky ve lhůtě 10 dnů ode dne, kdy byl dokument dodán do datové schránky, považuje se tento dokument za doručený posledním dnem této lhůty.

O odvolání proti tomuto rozhodnutí rozhoduje Krajský úřad Královéhradeckého kraje, odbor kultury, památkové péče a cestovního ruchu. Odvolání se v souladu s ustanovením § 86 odst. 1 správního řádu podává u Městského úřadu Hořice, úseku památkové péče.

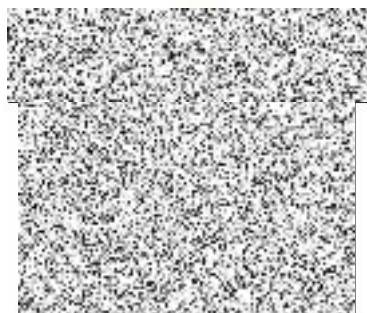
Odvolání musí mít náležitosti podání uvedené v § 37 odst. 2 správního řádu a v souladu s ustanovením § 82 odst. 2 správního řádu musí obsahovat údaje o tom, proti kterému rozhodnutí směřuje, v jakém rozsahu ho napadá, a v čem je spatřován rozpor s právními předpisy nebo nesprávnost rozhodnutí nebo řízení, jež mu předcházelo.

## UPOZORNĚNÍ

Upozorňujeme, že závazné stanovisko podle § 14 odst. 1 památkového zákona si je třeba vyžádat ke **každému dokončenému stupni projektové dokumentace**.

Upozorňujeme, že vlastník kulturní památky je podle ustanovení § 9 odst. 4 památkového zákona povinen toho, komu kulturní památku předává k provedení její obnovy, **uvědomit, že věc je kulturní památkou**. Doporučujeme, aby osoby provádějící řešené práce byly seznámeny s obsahem tohoto závazného stanoviska.

V souvislosti s **restaurováním kulturní památky**, které je řešeno tímto závazným stanoviskem, dále upozorňujeme na ustanovení § 14 odst. 8 památkového zákona, podle kterého obnovu kulturních památek nebo jejich částí, které jsou díly výtvarných umění nebo uměleckořemeslnými pracemi, mohou provádět pouze fyzické osoby - držitelé povolení k restaurování (v příslušné specializaci) vydaného Ministerstvem kultury.



referent úseku památkové péče

### Rozdělovník

účastník řízení

Město Hořice, IČ 00271560, se sídlem náměstí Jiřího z Poděbrad 342, 508 01 Hořice

na vědomí

Národní památkový ústav, územní odborné pracoviště v Josefově (datová schránka ID 2cy8h6t)