



## Smlouva o výpůjčce

uzavřená podle ustanovení § 2193 a násl. zákona č. 89/2012 Sb., občanského zákoníku.

### **Městská část Praha-Zbraslav**

IČ: 00241857

se sídlem Zbraslavské náměstí 464, 156 00 Praha-Zbraslav

jednající starostkou Mgr. Kateřinou Pavlíkovou

(dále jen „půjčitel“)

a

### **Městská část Praha 16**

se sídlem Václava Balého 23/3, 153 00 Praha-Radotín

IČO: 00241598

jednající Ing. Karlem Hanzlíkem, starostou

(dále jen „vypůjčitel“)

(společně také jako „smluvní strany“)

spolu uzavřely níže uvedeného dne, měsíce a roku tuto smlouvu o výpůjčce:

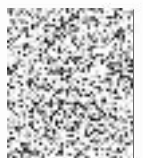
### **I. Předmět výpůjčky**

1. Půjčitel prohlašuje, že pozemky
  - parc. č. 3264/12 o výměře 573 m<sup>2</sup>, vodní plocha,
  - parc. č. 3264/13 o výměře 388 m<sup>2</sup>, vodní plocha,
  - parc. č. 3265/1 o výměře 11 712 m<sup>2</sup>, ostatní plocha,
  - parc. č. 3265/2 o výměře 37 m<sup>2</sup>, ostatní plocha,

vše v k.ú. Zbraslav, obec Praha, zapsáno na LV č. 1707 v katastru nemovitostí, vedeném Katastrálním úřadem pro hl. město Praha, Katastrální pracoviště Praha jsou ve výlučném vlastnictví Hlavního města Prahy a byly svěřeny do správy Městské části Praha-Zbraslav, která je oprávněna s pozemky nakládat, vykonávat k nim všechna práva a povinnosti vlastníka a rozhodovat o majetkoprávních úkonech v plném rozsahu (dál jen „pozemek parc. č. 3264/12, pozemek parc. č. 3264/13, pozemek parc. č. 3265/1 a pozemek parc. č. 3265/2“).

2. Půjčitel touto smlouvou a za podmínek v ní dále uvedených přenechává vypůjčiteli do bezúplatného užívání
  - část pozemku parc. 3264/12 o výměře 405 m<sup>2</sup>,
  - část pozemku parc. č. 3264/13 o výměře 263 m<sup>2</sup>,
  - část pozemku parc. č. 3265/1 o výměře 6 785 m<sup>2</sup>,
  - pozemek parc. č. 3265/2 o výměře 37 m<sup>2</sup>,

o celkové výměře 7 490 m<sup>2</sup>, jejichž prostorové vymezení a přesný zákres do katastrální mapy tvoří přílohu č. 1 a nedílnou součást této smlouvy (dále společně také



jako „Předmět výpůjčky“) a vypůjčitel se zavazuje Předmět výpůjčky převzít a užívat v souladu s podmínkami této smlouvy.

## **II. Účel výpůjčky**

1. Smlouva je uzavřena za účelem zřízení staveniště a deponie stavebního materiálu při realizaci stavby „Lávka přes Berounku v Radotíně – Design and Build“ dle projektové dokumentace schválené usnesením Rady MČ Praha-Zbraslav č. R 2 1 22 ze dne 17.1.2022 a za podmínek stanovených v citovaném usnesení. Usnesení Rady MČ Praha-Zbraslav č. R 2 1 22 ze dne 17.1.2022 tvoří Přílohu č. 2 a nedílnou součást této smlouvy.

## **III. Doba výpůjčky**

1. Výpůjčka se sjednává na dobu určitou, do 31. 12. 2023.
2. Vypůjčitel je povinen Předmět výpůjčky vrátit, jakmile jej nebude potřebovat.
3. Půjčitel je oprávněn požadovat vrácení Předmětu výpůjčky i před skončením sjednané doby výpůjčky, jestliže vypůjčitel nebude užívat Předmět výpůjčky řádně nebo jestliže jej bude užívat v rozporu s dohodnutým účelem.

## **IV. Předání a převzetí Předmětu výpůjčky**

1. Vypůjčitel prohlašuje, že si je vědom stavu Předmětu výpůjčky, že měl možnost si jej před uzavřením této smlouvy řádně prohlédnout, a konstatuje, že Předmět výpůjčky je ve stavu způsobilém k užívání k dohodnutému účelu.
2. Do 5 kalendářních dnů od ukončení této smlouvy je vypůjčitel povinen:
  - a) odstranit veškeré zařízení staveniště (vč. napojení na inženýrské sítě) z předmětu výpůjčky;
  - b) odstranit veškerý stavební odpad a bioodpad z předmětu výpůjčky;
  - c) zajistit na předmětu výpůjčky dorovnaní terénu do původního stavu;
  - d) na předmětu výpůjčky rovnoměrně rozprostřít ornici v dostatečné vrstvě pro provedení rekultivace dle bodu e);
  - e) zajistit rekultivaci travní plochy předmětné části zeleně v rozsahu: travní substrát, osivo Sport;

a v tomto stavu předat Předmět výpůjčky půjčiteli.
3. Vypůjčitel se zavazuje provádět i po skončení výpůjčky zálivku rekultivované plochy (8x) a provést první seč (termín seče bude stanoven půjčitelem v protokolu o předání předmětu výpůjčky s ohledem na klimatické podmínky).
4. O předání a převzetí předmětu výpůjčky bude sepsán předávací protokol podepsaný oběma smluvními stranami. Předávací protokol bude obsahovat fotodokumentaci stavu předmětu výpůjčky ke dni předání předmětu výpůjčky, kterou je povinen pořídit

na své náklady vypůjčitel, a případný popis závad předmětu výpůjčky společně s termínem jejich odstranění.

5. Pokud budou při skončení doby výpůjčky zjištěny úpravy, k nimž půjčitel nedal souhlas, budou zaznamenány v protokolu o předání předmětu výpůjčky a vypůjčitel je povinen na žádost půjčitele takové úpravy na své náklady odstranit. Neučiní-li tak, budou odstraněny na náklady půjčitele. Vypůjčitel je povinen uhradit půjčiteli veškeré náklady spojené s odstraněním takových úprav.

6. V případě, že

- a) po skončení výpůjčky vypůjčitel Předmět výpůjčky řádně a včas nevyklidí v souladu s čl. IV odst. 2 této smlouvy a nepředá půjčiteli, nebo
- b) vypůjčitel poruší své povinnosti dle čl. IV odst. 3 této smlouvy

je vypůjčitel povinen uhradit půjčiteli smluvní pokutu ve výši 1 500 Kč (slovy: tisíc pět set korun českých) za každý, byť započatý, den prodlení. Uplatněním smluvní pokuty není dotčen nárok půjčitele k úhradě škody, jíž je půjčitel oprávněn domáhat se v plné výši vedle smluvní pokuty.

## V.

### Práva a povinnosti účastníků

1. Vypůjčitel není oprávněn přenechat předmět výpůjčky do užívání třetí osobě, vyjma generálního dodavatele stavby a vybraných podzhotovitelů.
2. Vypůjčitel je povinen umožnit půjčiteli prohlídku předmětu výpůjčky kdykoliv o to půjčitel požádá.
3. Vypůjčitel je povinen:
  - a) řádně označit předmět výpůjčky;
  - b) dodržovat při realizaci stavby povinnosti a podmínky vyplývající z územního rozhodnutí, stavebního povolení a jiných dokladů vydaných k realizaci stavby, jakož i veškeré právní předpisy, zejm. na úseku stavebního práva, protiprovodňové ochrany, ochrany životního prostředí a hygienických požadavků;
  - c) postupovat během užívání předmětu výpůjčky podle: Standardy péče o přírodu a krajinu SPPK A01 002:2017.
  - d) **zajistit pravidelné čištění a úklid komunikace ulice K Radotínu**, a to s ohledem na umístění a charakter stavby min. 1 x denně;
  - e) průběžně z předmětu výpůjčky odvázet vzniklý bioodpad a stavební odpad;
  - f) zajistit fotodokumentaci předmětu výpůjčky před a po jeho předáním (vč. dokumentace stavu zeleně).
4. Vypůjčitel odpovídá za poškození předmětu výpůjčky svými zaměstnanci, a třetími osobami, kterým na předmět výpůjčky umožnil přístup.



## VI.

### Ukončení smlouvy

1. Půjčitel je oprávněn tuto smlouvu písemně vypovědět v případě, že vypůjčitel poruší kteroukoli z povinností stanovených v čl. V odst. 1 a 3 této smlouvy.
2. Výpověď musí být druhé straně zaslána písemně, přičemž výpovědní doba činí 1 měsíc a počíná běžet od prvního dne kalendářního měsíce následujícího po měsíci, ve kterém byla výpověď druhé straně doručena.
3. Smlouvu je možné ukončit i písemnou dohodou účastníků.
4. V případě, kdy si druhá smluvní strana doručovanou písemnost nepřevzme na adrese uvedené v záhlaví této smlouvy, považuje se za doručenu 15. dnem od jejího prokazatelného odeslání.
5. Smluvní strany dále výslovně sjednávají, že ukončením této smlouvy nevzniká vypůjčiteli nárok na náhradu škody, ani jinou kompenzaci vůči půjčiteli.

## VII.

### Závěrečná ustanovení

1. Pokud některé vztahy účastníků nejsou výslovně řešeny touto smlouvou, řídí se práva a povinnosti smluvních stran dle ustanovení zákona č. 89/2012 Sb., občanského zákoníku, v platném znění.
2. Změny a doplňky mohou být činěny pouze písemnými dodatky na základě dohody účastníků.
3. Smlouva je vyhotovena ve třech výtiscích s platností originálu, z nichž půjčitel obdrží po dvou vyhotoveních a vypůjčitel jedno vyhotovení.
4. Smluvní strany prohlašují, že skutečnosti uvedené v této smlouvě nepovažují za obchodní tajemství ve smyslu ust. § 504 zákona č. 89/2012 Sb., občanského zákoníku, v platném znění, a udělují svolení k jejich užití a zveřejnění bez stanovení jakýchkoliv dalších podmínek.
5. Stane-li se některé ustanovení této smlouvy neplatným, neúčinným či nevykonatelným, platnost, účinnost a vykonatelnost ostatních ustanovení smlouvy tím není dotčena. Smluvní strany se zavazují takové neplatné, neúčinné či nevykonatelné ustanovení nahradit tak, aby účelu smlouvy bylo dosaženo.
6. Záměr výpůjčky nemovitosti uvedené v čl. I této smlouvy byl zveřejněn na úřední desce Městské části Praha-Zbraslav dne 16.12.2022 a z úřední desky sejmut dne 2.1.2023; v téže době byl rovněž zveřejněn způsobem umožňujícím dálkový přístup na internetové stránce Městské části Praha-Zbraslav (v rubrice „úřední deska“).

7. Smluvní strany prohlašují, že si tuto smlouvu před podpisem přečetly, jejímu obsahu porozuměly a že uzavření smlouvy tohoto znění je projevem jejich pravé, svobodné a vážné vůle. Na důkaz toho připojují vlastnoruční podpisy.

Přílohy:

- 1) Situační plánek (vymezení předmětu výpůjčky zákresem do katastrální mapy)
- 2) Usnesení MČ Praha-Zbraslav č. 2 1 22 ze dne 17.1.2022
- 3) Situace stavby

V Praze-Zbraslavi dne 24. 01. 2023

V Praze-Radotíně dne 16-01-2023

Městská část Praha-Zbraslav

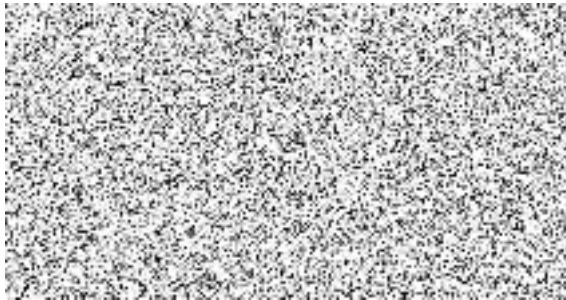
Městská část Praha 16



Mgr. Kateřina Pavlíková,  
starostka MČ Praha-Zbraslav



Ing. Karel Hanzlík,  
starosta MČ Praha 16



**DOLOŽKA**

Potvrzujeme ve smyslu §43 z.č. 131/2000 Sb.,  
že byly splněny podmínky pro platnost právního úkonu

podpisy pověřených zastupitelů Městské části Praha 16



Schváleno usnesením RMČ / MČ Praha - Zbraslav	
číslo	2 14 23
ze dne	11.1. 2023
za správnost:	

