



S00JX01GWPT1

Statutární město Zlín, náměstí Míru 12, 760 01 Zlín
jehož jménem jedná Ing. et Ing. Jiří Korec, primátor
zástupce ve věcech smluvních: Mgr. Pavel Brada, náměstek primátora
odpovědný útvar: Odbor majetkové správy
IČO: 00283924
DIČ: CZ00283924
bankovní spojení: Česká spořitelna, a. s., č. účtu [REDAKCE]
č. sml. 4000221426

- dále jen „**půjčitel**“

a

Společenství č.p. 426, Sokolská ve Zlíně
se sídlem: Sokolská 426, 760 01 Zlín
zapsané v rejstříku společenství vlastníků jednotek u Krajského soudu v Brně, oddíl S, vložka 7572
IČO: 29198623
jehož jménem jedná [REDAKCE] předseda společenství vlastníků
- dále jen „**vypůjčitel**“

u z a v í r a j í

S M L O U V U O V Ý P Ů J Č C E

dle zákona č. 89/2012 Sb., občanský zákoník, v platném znění
takto:

Čl. I.

Předmět výpůjčky

1. Půjčitel je vlastníkem pozemku p. č. 3598 ostatní plocha, jiná plocha o výměře 1554 m² a p. č. 3588 ostatní plocha, ostatní komunikace o výměře 1013 m², zapsaných v katastru nemovitostí u Katastrálního úřadu pro Zlínský kraj, KP Zlín, na LV č. 10001 pro obec Zlín, k. ú. Zlín.
2. Touto smlouvou půjčitel přenechává části předmětných pozemků do bezplatného užívání vypůjčitelu o výměře 69 m², dle zákresu, který je nedílnou součástí této smlouvy o výpůjčce (dále též jen „předmět výpůjčky“).
3. Smluvní strany prohlašují, že jim je skutečné umístění předmětu výpůjčky známo, a že považují specifikaci předmětu výpůjčky v této smlouvě za dostatečnou.

Čl. II.

Účel výpůjčky

1. Půjčitel přenechává části předmětných pozemků vypůjčitelu za účelem umístění lešení, zařízení staveniště, skladu materiálu, mobilního WC při revitalizaci bytového domu č. p. 426 na ulici Sokolská ve Zlíně, dle podmínek:

Odboru městské zeleně Magistrátu města Zlína, a to:

Před začátkem prací vypůjčitel požádá na Odboru městské zeleně Magistrátu města Zlína o zvláštní užívání zeleně, kde bude formulována i podmínka ochrany dřevin.

Oddělení prostorového plánování Magistrátu města Zlína, a to:

Konečná úprava objektu musí být v souladu s dokumentací, která byla předložena na oddělení prostorového plánování Magistrátu města Zlína.

2. Vypůjčitel se zavazuje, že umístění lešení, zařízení staveniště, skládka materiálu, mobilní WC při revitalizaci bytového domu č. p. 426 na ulici Sokolská ve Zlíně bude provedeno na náklady vypůjčitele, dle projektové dokumentace a podmínek, které budou stanoveny v povolení příslušným odborem Magistrátu města Zlína.
3. Bez předchozího písemného souhlasu půjčitele nesmí být účel užívání měněn.

Čl. III. Doba výpůjčky

1. Smlouva se uzavírá na dobu **určitou**, s účinností dnem uveřejnění této smlouvy v centrálním registru smluv po dobu provádění stavebních prací, nejdéle však do 31. 12. 2023.
2. Půjčitel je oprávněn okamžitě odstoupit od této smlouvy a požadovat po vypůjčiteli neprodlené vrácení předmětu výpůjčky v těchto případech:
 - a) neužívá-li vypůjčitel předmět výpůjčky řádně
 - b) užívá-li vypůjčitel předmět výpůjčky v rozporu se sjednaným účelem
 - c) přenechá-li vypůjčitel předmět výpůjčky podle této smlouvy bez předchozího písemného souhlasu půjčitele třetí osobě
 - d) nepožádá-li vypůjčitel Odbor městské zeleně Magistrátu města Zlína o vydání povolení o zvláštním užívání pozemku, jak se zavázal v čl. II., odst. 1 této smlouvy
 - e) nesplní-li podmínky oddělení prostorového plánování Magistrátu města Zlína.
3. Ke dni skončení výpůjčky se vypůjčitel zavazuje odevzdat předmětné pozemky půjčiteli v řádném stavu a oznámit Odboru městské zeleně Magistrátu města Zlína skončení výpůjčky, který od něj převezme pozemky.
4. Při nedodržení tohoto termínu je vypůjčitel povinen zaplatit půjčiteli smluvní pokutu ve výši 500,- Kč za každý započatý týden prodlení s předáním pozemků.

Čl. IV. Práva a povinnosti vypůjčitele a půjčitele

1. Vypůjčitel prohlašuje, že je mu dobře znám předmět výpůjčky a že vyhovuje účelu, ke kterému se výpůjčka poskytuje.
2. Vypůjčitel je oprávněn užívat předmět výpůjčky výhradně v rozsahu a k účelu dohodnutému v této smlouvě.
3. Vypůjčitel je povinen udržovat předmět výpůjčky uvedený v této smlouvě a jeho okolí v řádném stavu po celou dobu výpůjčky. V případě škod je půjčitel oprávněn požadovat náhradu škody uvedením do předešlého stavu, bude-li to možné, jinak zaplatí vypůjčitel škodu v plné výši půjčiteli.
4. Vypůjčitel nese plnou odpovědnost za veškeré škody, které v souvislosti s jeho činností na předmětu výpůjčky vzniknou na majetku či zdraví třetích osob a je povinen tuto škodu v plném rozsahu odstranit či uhradit.
5. Vypůjčitel není oprávněn dát předmět výpůjčky podle této smlouvy do jakéhokoliv užívání třetí osobě bez předchozího písemného souhlasu půjčitele.
6. V případě nedodržení podmínek oddělení prostorového plánování Magistrátu města Zlína je vypůjčitel povinen uhradit půjčiteli smluvní pokutu ve výši 200.000,- Kč.

Čl. V. Závěrečná ujednání

1. Smluvní strany souhlasí se zveřejněním této smlouvy v souladu s ust. zákona č. 106/1999 Sb., o svobodném přístupu k informacím, v platném znění.
2. Ostatní práva a povinnosti smluvních stran neupravené touto smlouvou se řídí občanským zákoníkem v platném znění a dalšími právními předpisy České republiky.

3. Veškeré změny smlouvy mohou být provedeny po dohodě smluvních stran formou písemného číslovaného dodatku.
4. Tato smlouva nabývá platnosti dnem podpisu oběma smluvními stranami a účinnosti dnem uveřejnění této smlouvy v registru smluv dle zákona č. 340/2015 Sb., o registru smluv, v platném znění.
5. Pokud se některá ustanovení této smlouvy stanou neplatná nebo nemožná, nebude to znamenat neplatnost celé smlouvy.
6. Tato smlouva je vyhotovena ve čtyřech stejnopisech s platností všech stejnopisů v hodnotě originálu, z nichž půjčitel i vypůjčitel obdrží po dvou stejnopisech.
7. Smluvní strany shodně prohlašují, že si tuto smlouvu řádně přečetly, že tato smlouva byla uzavřena svobodně, vážně, ne v tísní a za nápadně nevýhodných podmínek pro jednu či druhou smluvní stranu, že jejímu obsahu porozuměly a s jejím obsahem plně souhlasí. Na důkaz těchto skutečností připojují zástupci smluvních stran své vlastnoruční podpisy na této smlouvě.

Příloha:

1) Zákres předmětu výpůjčky

Doložka dle § 41 zákona č. 128/2000 Sb., o obcích

Doba zveřejnění: 21. 11. 2022 – 6. 12. 2022

Schváleno orgánem obce: Rada města Zlína

Datum a číslo usnesení: 12. 12. 2022, č. usnesení 2/25R/2022

Ve Zlíně dne 16. 1. 2023

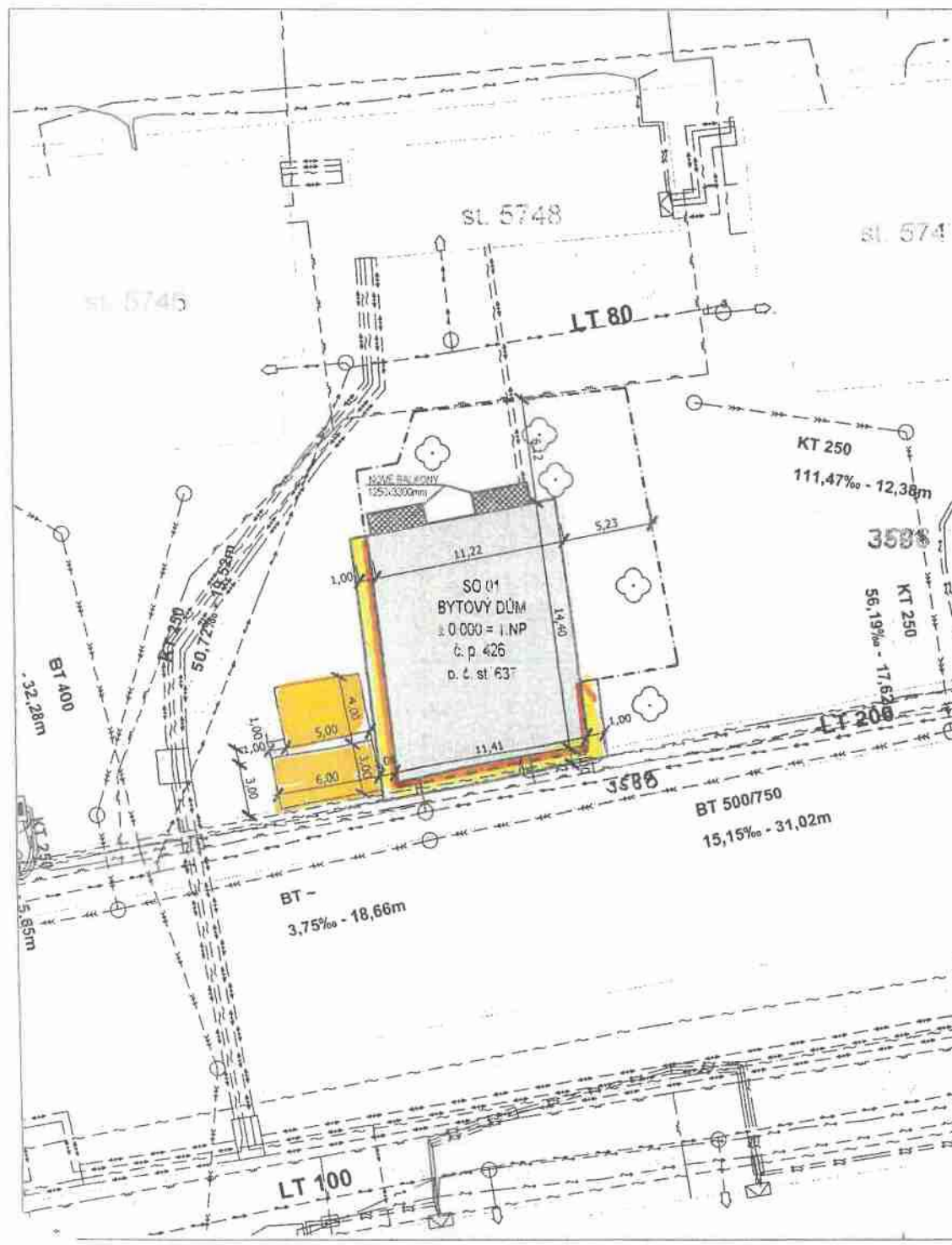
23. 01. 2023

Vypůjčitel:

Půjčitel:

.....
Společensví č.p. 426, Sokolská ve Zlíně

.....
předseda společenství vlastníků



LEGENDA INŽENÝRSKÝCH SÍTÍ

STÁVAJÍCÍ SÍTĚ

STÁVAJÍCÍ VODOVOD	
STÁVAJÍCÍ STL PLYNOVOD	
STÁVAJÍCÍ ELEKTRO NN	
STÁVAJÍCÍ ELEKTRO VO	
STÁVAJÍCÍ KANALIZACE	
STÁVAJÍCÍ TELEKOMUNIKAČNÍ SÍTĚ	
STÁVAJÍCÍ HORKOVOD	

STAVEBNÍ OBJEKT

SO 01 BYTOVÝ DŮM

LEGENDA PLOCH

	STÁVAJÍCÍ OBJEKT, ZATEPLENÍ
	NOVÉ BALKONY - 1250x3300mm, 5ks
	HRANICE POZEMKU INVESTORA

LEGENDA ZNAČENÍ

	S001 BYTOVÝ DŮM č.p. 426
	PROSTOR PRO STAVBU LEŠENÍ A MANIPULACI - pro výpůjčku - 30m ²
	SKLADOVACÍ PROSTORY - 20m ² - z toho pro výpůjčku - 20m ²
	MOBILNÍ WC, ŠATNY - 19m ² - z toho pro výpůjčku - 19m ²
CELKOVÁ PLOCHA PRO VÝPŮJČKU - 69m ²	

±0,000 = 1.NP

