

Smlouva o sdružených službách dodávky elektrické energie pro hladinu NN

kterou dnešního dne, měsíce a roku ve smyslu ustanovení § 1746 odst. 2 zákona č. 89/2012 Sb., občanský zákoník, v platném znění (dále jen pod označením „**občanský zákoník**“) a ustanovení § 50 odst. 2 zákona č. 458/2000 Sb. o podmínkách podnikání a o výkonu státní správy v energetických odvětvích a o změně některých zákonů, v platném znění (dále jen pod označením „**energetický zákon**“), uzavřely tyto smluvní strany:

1. **Vyšší odborná škola zdravotnická a Střední zdravotnická škola, Praha 1, Alšovo nábřeží 6**
se sídlem Alšovo nábřeží 6, Praha 1, PSČ 110 00
IČO: 00638749
DIČ: CZ00638749
zastoupeno: [redacted] editelka
bankovní spojení: viz Příloha č. 1 této smlouvy
(dále jen pod označením „**Zákazník**“)

a

2. **Pražská energetika, a.s.**
se sídlem Na hroudě 1492/4, Vršovice, 100 00 Praha 10
IČO: 60193913
DIČ: CZ60193913
zastoupen: [redacted] na základě plné moci
bankovní spojení: [redacted]
(dále jen pod označením „**Dodavatel**“)

Zákazník a Dodavatel dále také společně jen pod označením „**Smluvní strany**“ nebo každý zvlášť pod označením „**Smluvní strana**“.

PREAMBULE

- A. Tato Smlouva o sdružených službách dodávky elektrické energie pro hladinu NN (dále jen pod označením „**Smlouva**“) se uzavírá rovněž v souladu se zákonem č. 134/2016 Sb., o zadávání

veřejných zakázek, ve znění pozdějších předpisů (dále jen pod označením „ZZVZ“), na základě výsledků jednacího řízení bez uveřejnění na veřejnou zakázku s názvem „**Dodávky elektrické energie pro orgány a organizace hl. m. Prahy na období od 1. 1. 2023 do 30. 6. 2023**“ a sice její **části 1.**, vyhlášenou Centrálním zadavatelem, tj. Pražským společenstvím obnovitelné energie, příspěvkovou organizací, IČO: 118 42 857, se sídlem Mariánské náměstí 159/4, 110 00 Praha - Staré Město (dále jen pod označením „**Centrální zadavatel**“) (dále jen pod označením „**Veřejná zakázka**“).

- A. Dodavatel musí být po celou dobu účinnosti této Smlouvy oprávněn k podnikání v energetických odvětvích na základě licence na obchod s elektřinou a je vázán podmínkami zadávací dokumentace Veřejné zakázky a svojí nabídkou podanou v zadávacím řízení na Veřejnou zakázku.
- B. Pro účely této Smlouvy je použito názvosloví energetického zákona s tím, že Dodavatel je v zadávací dokumentaci označován ve smyslu ZZVZ jako „**účastník zadávacího řízení**“ či „**dodavatel**“ a Zákazník jako „**centrální zadavatel**“ nebo „**pověřující zadavatel**“.
- C. Smluvní strany jsou si vědomy mimořádné situace na trhu s elektrickou energií a v návaznosti na tuto mimořádnou situaci vládou vydaného nařízení vlády ze dne 5. 10. 2022 č. 298/2022 Sb., o stanovení cen elektřiny a plynu v mimořádné tržní situaci, v platném znění, jakož i toho, že podmínky stanovené ustanoveními § 19d až 19g energetického zákona a nařízením vlády č. 298/2022 Sb. mohou do značné míry determinovat podmínky stanovené touto Smlouvou a mají před ustanoveními této Smlouvy přednost.

Článek I.

Předmět Smlouvy

- 1.1. Předmětem této Smlouvy je závazek Dodavatele za podmínek dle této Smlouvy:
 - a) fyzicky dodávat Zákazníkovi sjednané množství elektřiny do odběrných míst Zákazníka dle Přílohy č. 1 této Smlouvy, a to v kvalitě odpovídající standardům kvality dodávek elektřiny dle příslušných předpisů a technických norem;
 - a) zajistit dopravu (přenos, distribuci) a související služby sjednaného množství elektřiny do odběrných míst Zákazníka dle Přílohy č. 1 této Smlouvy;

- b) převzít za Zákazníka odpovědnost za odchylku vztahující se k odběrným místům Zákazníka dle Přílohy č. 1 této Smlouvy, a to dle vyhlášky č. 408/2015 Sb., o pravidlech trhu s elektřinou, v platném znění,
- c) zajistit regulovaný přístup k přenosové soustavě a distribučním soustavám a zajistit systémové služby;
- d) zajistit fakturaci regulovaných i neregulovaných složek ceny elektrické energie;
- e) zajistit vlastním jménem a na vlastní účet související služby v elektrárenství.

1.1. Předmětem Smlouvy je rovněž závazek Zákazníka uhradit sjednané regulované i neregulované složky ceny za dodávku elektřiny, její dopravu a související služby za podmínek uvedených v této Smlouvě.

Článek II.

Místo a rozsah plnění

- 2.1. Dodávka elektřiny bude Dodavatelem zajištěna do všech odběrných míst Zákazníka uvedených v Příloze č. 1 této Smlouvy. V Příloze č. 1 této Smlouvy je uvedena podrobná specifikace odběrných míst Zákazníka a předpokládaného ročního odběru elektřiny. Zákazník je oprávněn rozhodnout o případném zvýšení či snížení rozsahu odebíraného množství elektrické energie.
- 2.2. Dodávka elektřiny bude probíhat za ceny uvedené v čl. VII. této Smlouvy a bude zajištěna i do odběrných míst, která budou do seznamu odběrných míst dle Přílohy č. 1 této Smlouvy Zákazníkem zařazena kdykoli po uzavření této Smlouvy až do 30. 6. 2023 včetně (např. nově vzniklá odběrná místa, odběrná místa zařazená pod režim této Smlouvy v důsledku přepisu odběrných míst z jiného subjektu apod.), a to na základě rozhodnutí Zákazníka, které bude Zákazníkem oznámeno Dodavateli způsobem uvedeným v čl. II. odst. 2.4. této Smlouvy. V případě nově vzniklých odběrných míst bude dodávka elektrické energie do těchto odběrných míst započata ke dni, který stanoví Zákazník; v ostatních případech se tak stane po uplynutí 30 ti denní lhůty ode dne oznámení rozhodnutí Zákazníka Dodavateli
- 2.3. V případě ukončení odběru elektřiny v některém odběrném místě, do něhož Dodavatel na základě této Smlouvy dodával elektřinu (např. zrušením tohoto odběrného místa, zejména z důvodu převodu vlastnických práv k odběrnému místu, odstranění odběrného místa, demolice, zničení živelnou pohromou apod.), bude příslušné odběrné místo ze seznamu odběrných míst Zákazníkem vyřazeno a Zákazník je oprávněn dodávku elektřiny do tohoto

odběrného místa Dodavatelem ukončit ke dni, který stanoví Zákazník, za předpokladu, že budou dodrženy všechny lhůty potřebné k ukončení dodávek do tohoto odběrného místa. Zákazník oznámí Dodavateli vyřazení odběrného místa ze seznamu odběrných míst způsobem uvedeným v čl. II. odst. 2.4. této Smlouvy.

- 2.4. Veškeré změny seznamu odběrných míst dle čl. II. odst. 2.3. této Smlouvy budou Zákazníkem Dodavateli písemně oznámeny na e-mailovou adresu Dodavatele uvedenou v čl. XI. odst. 11.3 této Smlouvy. Dodavatel je povinen obdržené oznámení Zákazníka písemně potvrdit a zaslat toto potvrzení zpět e-mailem Zákazníkovi, a to bez zbytečného odkladu poté, co obdrží od Zákazníka oznámení o změně dle čl. II. odst. 2.3. této Smlouvy. Dodavatel se zavazuje i pro případy zvýšení či snížení množství odběrných míst garantovat cenu dle čl. VII. této Smlouvy. Dodavatel není oprávněn za změnu seznamu odběrných míst, jakož i za změnu v rozsahu dodávaného objemu elektřiny (ať již navýšením tohoto objemu nebo snížením tohoto objemu) požadovat jakoukoli finanční kompenzaci, zejména není oprávněn požadovat úhradu jakéhokoli poplatku, náhradu vzniklé škody, náhradu bezdůvodného obohacení, náhradu ušlého zisku, náhradu administrativních nákladů, úhradu sankce apod.
- 2.5. Zákazník prohlašuje, že má příslušná majetkoprávní oprávnění ke všem odběrným místům, která jsou předmětem dodávky elektřiny dle této Smlouvy.

Článek III.

Doba plnění

- 3.1. Dodávka elektřiny dle této Smlouvy bude započata dne **1. 1. 2023**.
- 3.1. Dodávka elektřiny dle této Smlouvy bude ukončena dne **30. 6. 2023**.

Článek IV.

Dodací podmínky

- 4.1. Dodavatel se zavazuje dodávat Zákazníkovi sjednané množství elektřiny v kvalitě podle příslušných právních předpisů a technických norem. Za sjednané množství dodávek elektřiny se považuje skutečně odebrané množství dle údajů vyplývajících z měření.

- 4.2. Dodavatel se zavazuje zajistit pro Zákazníka na vlastní jméno a na vlastní účet dopravu elektřiny a související služby do jednotlivých odběrných míst Zákazníka dle Přílohy č. 1 této Smlouvy při reflektování změn ve smyslu ustanovení čl. II. odst. 2.2. a 2.3. této Smlouvy. Zákazník pro tento účel uděluje Dodavateli souhlas s uzavřením příslušné smlouvy o distribuci elektřiny a zavazuje se poskytnout Dodavateli příslušnou součinnost.
- 4.3. Dodavatel se zavazuje převzít závazek Zákazníka odebrat elektřinu z elektrizační soustavy, a to včetně odpovědnosti za odchylku za všechna odběrná místa Zákazníka uvedená v Příloze č. 1 této Smlouvy:
- při zohlednění míst, která byla Zákazníkem ze seznamu odběrných míst vyřazena ve smyslu ustanovení čl. II. odst. 2.3. této Smlouvy, a
 - včetně odběrných míst, která byla do seznamu odběrných míst po dohodě Zákazníka s Dodavatelem zařazena ve smyslu ustanovení čl. II. odst. 2.2. této Smlouvy, kdykoli po uzavření této Smlouvy až do dne 30. 6. 2023 včetně,
- od doby zahájení dodávky do těchto odběrných míst.
- 4.4. Dodávka elektřiny do jednotlivých odběrných míst bude vyhodnocena v souladu s energetickým zákonem na základě údajů předaných provozovatelem distribuční soustavy (dále jen pod označením „PDS“) dle měřicího zařízení umístěného v předávacím místě. Za dodané množství se považují skutečné hodnoty spotřeby elektřiny dodané Zákazníkovi a uvedené ve fakturách za distribuci elektřiny od PDS za odběrná místa Zákazníka.
- 4.5. Dodávka elektřiny je splněna přechodem elektřiny z distribuční soustavy příslušného PDS do předmětného odběrného místa Zákazníka v předávacím místě specifikovaném v příslušné smlouvě o připojení nebo smlouvě o distribuci elektřiny platné pro každé odběrné místo. Předávací místa jsou místy předání a převzetí elektřiny mezi Dodavatelem a Zákazníkem, v nichž dochází k převodu veškerých vlastnických práv k dodané elektřině prostých jakýchkoli nároků třetích osob.
- 4.6. Pro jednotlivá odběrná místa není skutečné množství elektrické energie odebrané ve smluvním období nijak limitováno, a to ve smyslu jeho snížení či zvýšení. Zákazník si v souladu s ustanovením § 100 ZZVZ vyhrazuje změnu závazku této Smlouvy. Zákazník je oprávněn v průběhu smluvního vztahu rušit stávající a zřizovat nová odběrná místa podle svých potřeb, případně měnit objem odebírané elektrické energie. Pro nová odběrná místa zahájí Dodavatel

dodávku elektrické energie a souvisejících služeb za podmínek stanovených touto Smlouvou a v termínech stanovených dle čl. II. odst. 2.2. této Smlouvy. Dodavatel není oprávněn za nově zřízená či za zrušená odběrná místa požadovat žádnou kompenzaci.

- 4.7. Dodavatel není oprávněn si nárokovat jakékoli sankce za překročení či neodebrání předpokládaného množství odběru elektřiny. Sankcí se rozumí rovněž navýšení ceny sjednané v této Smlouvě.
- 4.8. Dodavatel je srozuměn s právem Zákazníka, nechat zřídit v odběrných místech, do nichž má Dodavatel dodávat elektřinu, anebo za těmito odběrnými místy, výrobu elektřiny kdykoliv v průběhu smluvního vztahu tak, aby Zákazník elektřinu vyrobenou v takové výrobě mohl využívat pro vlastní spotřebu v takovém odběrném místě, případně aby taková elektřina mohla být dodávána do distribuční sítě. Dodavatel se zavazuje, že takový postup nebude mít vliv na Dodavatelem garantované sjednané ceny dodávek elektřiny do takového odběrného místa ani na převzetí odpovědnosti za odchylku Zákazníka, respektive Centrálního zadavatele, Dodavatelem ve vztahu k takovému odběrnému místu. Dodávka elektřiny z výroben dle tohoto ustanovení obchodníkovi s elektřinou bude řešena samostatnou smlouvou o dodávce elektřiny.
- 4.9. Dodavatel se zavazuje umožnit, aby do odběrného místa, do kterého má Dodavatel dodávat elektřinu byla přednostně sjednána dodávka elektřiny vyrobené ve výrobě elektřiny využívající obnovitelné zdroje energie. Takový postup nebude mít vliv na Dodavatelem garantované sjednané ceny dodávek elektřiny do předmětného odběrného místa ani na převzetí odpovědnosti za odchylku Zákazníka, respektive Centrálního zadavatele, Dodavatelem ve vztahu k takovému odběrnému místu.
- 4.10. Zákazník předpokládá, že celková produkce elektřiny využívající obnovitelné zdroje z výroben jednotlivých odběrných míst nepřekročí 5 % z celkového předpokládaného odběru elektrické energie za období realizace plnění dle této Smlouvy.
- 4.11. Dodavatel se zavazuje na žádost Zákazníka prokázat, že má s Operátorem trhu s elektřinou (dále jen pod označením „OTE“) platně uzavřeny všechny smlouvy nezbytné k poskytování plnění dle této Smlouvy, zejména smlouvu o zúčtování odchylek.
- 4.12. Dodavatel tímto prohlašuje, že má ke dni uzavření této Smlouvy sjednáno pojištění pro případ vzniku odpovědnosti za škody způsobené třetí osobě v souvislosti s poskytováním plnění podle této Smlouvy s tím, že pojištění je sjednáno na pojistné plnění ve výši nejméně 35.000.000,-

Kč (slovy: třicet pět milionů korun českých). Dodavatel se zavazuje zajistit, že pojištění zůstane v uvedeném rozsahu platné po celou dobu účinnosti této Smlouvy. Současně se zavazuje kdykoli na vyžádání doložit Zákazníkovi pojistnou smlouvu nebo pojistný certifikát spolu s dokladem o zaplacení pojistného.

- 4.13. Zákazník se zavazuje elektřinu dodávanou Dodavatelem do odběrných míst dle svých aktuálních potřeb odebírat a za odebranou elektřinu Dodavateli zaplatit cenu ve výši určené dle této Smlouvy.

Článek V.

Měření elektřiny

- 5.1. Měření odběru elektřiny v odběrném místě, včetně odečtu, udržování a pravidelného ověřování elektroměru, zajišťuje na svůj náklad v souladu s energetickým zákonem PDS.
- 5.2. Odečet elektroměrů za účelem vyúčtování odběru elektřiny provádí PDS v pravidelných intervalech minimálně však 1x za kalendářní rok.
- 5.3. Množství naměřené elektřiny se vyjadřuje číselně v MWh na 3 desetinná čísla, nebo v kWh rovněž na 3 desetinná místa.
- 5.4. Naměřené hodnoty odběru elektřiny předává PDS OTE. Dodavatel vyúčtuje odběr elektřiny Zákazníka na základě údajů získaných od OTE nebo od PDS.
- 5.5. Zákazník se zavazuje pečovat o měřicí zařízení tak, aby nedošlo k jeho poškození nebo odcizení. Veškeré závady měření elektřiny, které je Zákazník schopen zjistit, ohlásí neprodleně písemně Dodavateli.
- 5.6. Zákazník umožní Dodavateli a PDS přístup k měřicímu zařízení za účelem provedení jeho kontroly, odečtu, údržby, výměny či odebrání.
- 5.7. Jakýkoliv zásah do měřicího zařízení bez souhlasu příslušného PDS je zakázán.

Článek VI.

Způsob určení ceny

- 6.1. Smluvní strany sjednávají, že plnění dodávky elektřiny bude realizováno za cenu stanovenou dle této Smlouvy.
- 6.2. Smluvní strany sjednávají, že cena za dodávku elektrické energie je stanovena pro příslušný kalendářní měsíc zvlášť pro každé odběrné místo takto:

$$C = \frac{\sum_{i=1}^n (C_{DT_i} \times \text{Kurz}_i + \varphi_{SPOT}) \times S_i}{\sum_{i=1}^n S_i}$$

kde znamená:

C cena za dodávku elektrické energie (Kč/MWh) pro příslušný kalendářní měsíc. Cena je zaokrouhlena na celé Kč.

n počet základních intervalů, za který dochází dle účinné právní úpravy k vyhodnocování odchylek v příslušném kalendářním měsíci („vyhodnocovací interval“). Ke dni uzavření této Smlouvy je vyhodnocovací interval 1 hodina.

C_{DT_i} ceny na denním trhu OTE (uveřejněná na stránkách www.ote-cr.cz) pro jednotlivé vyhodnocovací intervaly (EUR/MWh) v příslušném kalendářním měsíci. Nebude-li tato cena zveřejněna, tak se použije náhradní cena stanovená OTE. Nebude-li uveřejněna cena pro vyhodnocovací interval, ani náhradní cena, tak se použije zúčtovací cena odchylky.

φ_{SPOT} poplatek ve výši **350,-Kč/MWh**.

S_i V případě odběrného místa připojeného na hladině NN je pro určení množství elektřiny dodané v jednotlivém vyhodnocovacím intervalu použita hodnota z řádného či mimořádného odečtu rozdělená do jednotlivého vyhodnocovacího intervalu pomocí příslušného celostátního přepočteného typového diagramu dodávek (TDD1-TDD8) zveřejněného na webových stránkách OTE.

Kurz_i devizový kurz Kč/EUR vyhlášený ČNB pro příslušný vyhodnocovací interval kalendářního dne.

V případě, že je vypočtená hodnota C nižší než hodnota φ_{SPOT} , je cena za dodávku elektřiny stanovena ve výši hodnoty φ_{SPOT} .

- 6.3. K ceně za dodávku elektrické energie je připočten stálý měsíční plat za odběrné místo ve výši 130,-Kč.
- 6.4. V případě, že se na odběrné místo vztahuje cenová regulace dle nařízení vlády č. 298/2022 Sb., o stanovení cen elektřiny a plynu v mimořádné tržní situaci, v platném znění, a Zákazník splnil všechny věcné podmínky pro uplatnění regulovaných cen dle tohoto nařízení, tak se po dobu platnosti této cenové regulace porovná cena za dodávku elektrické energie vypočtená dle čl. VI. odst. 6.2. této Smlouvy za příslušný měsíc s maximální cenou za dodávku elektřiny dle nařízení vlády č. 298/2022 Sb., v platném znění (ke dni uzavření této Smlouvy ve výši 5.000,- Kč/MWh bez daní a cen za související služby v elektroenergetice). V případě, že bude cena za dodávku elektrické energie dle čl. VI. odst. 6.2. této Smlouvy vyšší než cena regulovaná dle nařízení vlády č. 298/2022 Sb., v platném znění, bude v příslušném měsíci účtována na množství odběru elektrické energie stanovené dle nařízení vlády č. 298/2022 Sb., v platném znění, cena ve výši maximální ceny dle tohoto nařízení. V případě, že bude stálý měsíční plat dle čl. VI. odst. 6.3. této Smlouvy vyšší než regulovaný dle nařízení č. 298/2022 Sb., v platném znění, bude v příslušném měsíci účtován ve výši maximální ceny dle tohoto nařízení. Ustanovení čl. VII. odst. 7.6. této Smlouvy není shora uvedeným dotčeno.
- 6.5. Regulovaná cena související služby v elektroenergetice je stanovena ve výši podle účinného cenového rozhodnutí ERÚ. Distribuční sazba pro odběrné místo připojené z hladiny nízkého napětí je uvedena v Příloze č. 1 této Smlouvy.
- 6.6. V případě, že Zákazník požaduje dodávku elektrické energie osvobozené od daně z elektřiny a je držitelem povolení k nabytí elektřiny osvobozené od daně tak, jak stanovuje příslušný právní předpis, musí tuto skutečnost bez zbytečného odkladu doložit Dodavateli. Pokud Zákazník takto nabytou elektrickou energii osvobozenou od daně z elektřiny nebo její část užívá pro jiné účely, než stanoví příslušný právní předpis pro její osvobození, případně nabude elektřinu bez daně z jiného důvodu, je povinen takto odebranou elektřinu příslušnému správci daně přiznat a zaplatit daň stanovenou příslušným právním předpisem (respektive postupovat způsobem stanoveným tímto právním předpisem).
- 6.7. V případě, kdy Zákazník pozbude povolení nabývat elektřinu osvobozenou od daně z elektřiny, případně dojde k jeho změně anebo bude Zákazníkem nebo příslušným orgánem zjištěno, že toto oprávnění Zákazníkovi nepřísluší či nepříslušelo, musí tuto skutečnost neprodleně písemně

oznámit Dodavateli. Zákazník odpovídá Dodavateli za jakékoliv porušení povinnosti stanovené právními předpisy v souvislosti s nabytím a užitím elektrické energie osvobozené od daně.

Článek VII.

Cena

- 7.1. Cena sdružené služby dodávky elektřiny se skládá ze dvou složek:
 - a) ceny za dodávku elektřiny určenou způsobem dle čl. VI. odst. 6.2. až 6.4. této Smlouvy;
 - a) ceny za dopravu elektřiny a související služby.

- 7.2. Cena za dopravu elektřiny a související služby je stanovena dle cenového rozhodnutí Energetického regulačního úřadu (dále jen pod označením „ERÚ“) platného v období dodávky elektřiny.

- 7.3. K cenám uvedeným v čl. VII. odst. 7.1. písm. a) a čl. VII. odst. 7.1. písm. b) této Smlouvy bude připočtena DPH ve výši stanovené zvláštním právním předpisem.

- 7.4. Dodavatel dále vyúčtuje Zákazníkovi případnou daň z elektřiny dle zvláštního právního předpisu.

- 7.5. Dodavatel prohlašuje, že jím stanovená cena za sdružené služby dodávky elektřiny plně pokrývá veškeré jeho náklady spojené s dodávkou elektřiny, dopravou elektřiny a ostatními službami poskytovanými Zákazníkovi. Dodavatel nebude Zákazníkovi účtovat žádné další poplatky (např. poplatek za odběrné místo, poplatek za zřízení odběrného místa, poplatek za administrativu apod.).

- 7.6. S ohledem na mimořádnou tržní situaci ve smyslu ustanovení § 19d energetického zákona, v rámci níž bylo vládou dne 5. 10. 2022 vydáno nařízení č. 298/2022 Sb., o stanovení cen elektřiny a plynu v mimořádné tržní situaci, v platném znění, platí, že je-li v této Smlouvě sjednána cena elektrické energie vyšší, nežli cena stanovená nařízením vlády, nebo je-li touto Smlouvou sjednaný způsob určení ceny přímo závislý nebo odvozený od změn ceny elektrické energie na organizovaných trzích s elektřinou a cena elektrické energie dodané za zúčtovací období, které alespoň zčásti spadá do doby účinnosti nařízení vlády, je vyšší, než cena za energetickou jednotku stanovená nařízením vlády, platí pro účely této Smlouvy za ujednanou cenu dle platného znění nařízení vlády.

Článek VIII.

Fakturační a platební podmínky

- 8.1. Dodávka elektřiny, doprava elektřiny a související služby budou Dodavatelem vyúčtovány za fakturační období, kterým je kalendářní měsíc nebo kalendářní rok, a to podle toho, v jaké časové periodě budou distributorem předávána data.
- 8.2. Vyúčtování odběru elektřiny za fakturační období uvedené v čl. VIII. odst. 8.1. této Smlouvy bude Dodavatelem provedeno vždy do 15. (slovy: patnáctého) pracovního dne po skončení fakturačního období, a to formou řádného daňového dokladu (faktury). Daňové doklady (faktury) musí obsahovat náležitosti stanovené zákonem č. 563/1991 Sb., o účetnictví, ve znění pozdějších předpisů a zákonem č. 235/2004 Sb., o dani z přidané hodnoty, ve znění pozdějších předpisů (dále jen pod označením „ZDPH“). Faktura a zálohový předpis musí dále obsahovat identifikaci odběrného místa, kterého se vyúčtování týká, číslo bankovního účtu plátce a příjemce platby, popř. IBAN a SWIFT. Zákazník je oprávněn až do dne splatnosti vrátit Dodavateli fakturu, která neobsahuje některou z náležitostí stanovených touto Smlouvou nebo příslušným právním předpisem. Nová doba splatnosti počíná běžet dnem doručení bezvadného daňového dokladu Zákazníkovi. Dodavatel je srozuměn s tím, že v případě oprávněného vrácení faktury Zákazníkem není Zákazník v prodlení s platbou a Dodavatel nemá nárok na úrok z prodlení.
- 8.3. Stane-li se Dodavatel nespolehlivým plátcem ve smyslu ustanovení § 106a ZDPH, je povinen o tom neprodleně informovat Zákazníka. Bude-li Dodavatel ke dni poskytnutí zdanitelného plnění veden jako nespolehlivý plátcem ve smyslu ustanovení § 106a ZDPH, je Zákazník oprávněn část ceny odpovídající dani z přidané hodnoty uhradit přímo na účet příslušného správce daně v souladu s ustanovením § 109a ZDPH. O tuto část bude snížena cena sdružené dodávky elektřiny a Dodavatel obdrží pouze její část bez DPH.
- 8.4. Dojde-li po uzavření Smlouvy ke změně účtu Dodavatele, který je zveřejněn na stránkách České daňové správy, je Dodavatel povinen o tom neprodleně informovat Zákazníka.
- 8.5. Zákazník bude na úhradu odebrané, ale dosud nevyfakturované elektřiny, platit ve prospěch Dodavatele na základě jím sestaveného předpisu záloh zálohy, a to ve výši 100 % (slovy: jedno sto procent) dvanáctiny předpokládané roční platby elektrické energie. Předpokládaná roční platba je stanovena Dodavatelem na základě:
 - spotřeby vycházející z historických dat konkrétního odběrného místa,

- ceny elektrické energie určené dle nařízení vlády č. 298/2022 Sb., o stanovení cen elektřiny a plynu v mimořádné tržní situaci, v platném znění a
- regulované ceny dle technické specifikace konkrétního odběrného místa.

V případě, že je takto stanovený předpis záloh vyšší nebo nižší, nežli by byl předpis Dodavatele vydaný ve smyslu ustanovení § 19e odst. 5 energetického zákona, uplatní se pro účely této Smlouvy zálohový předpis stanovený Dodavatelem dle ustanovení § 19e odst. 5 energetického zákona při zohlednění srovnatelných podmínek poskytovaných Dodavatelem jiným zákazníkům.

- 8.6. Splatnost doplatku vyúčtování činí 21 (slovy: dvacet jedna) kalendářních dnů ode dne vystavení řádného daňového dokladu (faktury). Splatnost přeplatku vyúčtování činí 21 (slovy: dvacet jedna) kalendářních dnů ode dne vystavení daňového dokladu. Úhrada daňových dokladů (faktur) i záloh bude prováděna formou bezhotovostního převodu.
- 8.7. Dodavatel bude Zákazníkovi daňové doklady (faktury) zasílat ve fakturačním období (viz. čl. VIII. odst. 8.1., 8.2., 8.5. a 8.10. této Smlouvy).
- 8.8. Pokud Zákazník zjistí nedostatky vyúčtování daňového dokladu (faktury) spočívající zejména v chybném odečtu, nesprávném vyúčtování nebo nedodržení podmínek vyúčtování uvedených v této Smlouvě, je oprávněn daňový doklad (fakturu) do 10 (slovy: deseti) kalendářních dnů od doručení vrátit Dodavateli. Ve vráceném daňovém dokladu (faktuře) musí vyznačit důvod vrácení. Nová lhůta splatnosti začne plynout dnem doručení opraveného daňového dokladu (faktury) Zákazníkovi.
- 8.9. Dodavatel je povinen Zákazníkovi poskytovat záznamy o všech vystavených fakturách dle čl. VIII. této Smlouvy (tj. dodatečné údaje k fakturaci) ve formátu csv, .xls, případně DUF, a to ke všem odběrným místům v elektronické podobě. Dodavatel se zavazuje tato data zasílat na e-mailové adresy určené Zákazníkem a Centrálním zadavatelem, případně na mezi Stranami dohodnuté datové úložiště vždy 1x měsíčně. Data budou způsobem popsáním v předchozí větě zaslána vždy nejpozději do 25. dne následujícího kalendářního měsíce. Struktura zasílaných dat bude definována Centrálním zadavatelem. Půlročně musí být Dodavatelem zaslána tato data:

- číselný kód odběrného místa - EAN
- IČO
- číslo faktury

- zúčtovací období (od – do)
- spotřeba VT v MWh (kWh), spotřeba NT v MWh (kWh)
- distribuční sazba
- hodnota hlavního jističe (fáze a počet A)
- cena za komoditu VT a NT v CZK/1MWh (kWh) bez DPH
- cena celkem bez DPH, cena celkem s DPH.

8.10. V případě, že bude Zákazník u některých odběrných míst specifikovaných v Příloze č. 1 k této Smlouvě vyžadovat mimořádnou měsíční či kvartální fakturaci (příčemž tato je zpoplatňována) pro odběrná místa s měřením typu C, zavazuje se Zákazník, že bude Dodavatel pravidelně zasílat samoodečty. Dodavatel je pak povinen nejpozději do 15 dní od obdržení samoodečtu vystavit fakturu za dané období.

8.11. V případě, že již ze strany Zákazníka došlo na základě předchozího smluvního vztahu s Dodavatelem k úhradě záloh za dodávku elektrické energie pro rok 2023, budou tyto zálohy automaticky zúčtovány v rámci nového smluvního vztahu založeného touto Smlouvou.

Článek IX.

Omezení nebo přerušování dodávek elektřiny

- 9.1. Omezit nebo přerušit dodávku elektřiny Zákazníkovi je Dodavatel oprávněn pouze v rozsahu a za podmínek stanovených energetickým zákonem.
- 9.2. Omezit nebo přerušit dodávku elektřiny z důvodu prodloužení plateb Zákazníka je však Dodavatel oprávněn pouze v případě, že Zákazník dlužnou platbu neuhradí ani v dodatečně poskytnuté lhůtě minimálně 21 (slovy: dvacet jedna) kalendářních dní ode dne doručení písemné výzvy Dodavatele k úhradě této platby. Alespoň 3 (slovy: tři) kalendářní dny před omezením nebo přerušením dodávky elektřiny je Dodavatel povinen Zákazníka (znovu) na plánované omezení nebo přerušování dodávky písemně upozornit. Výzva k úhradě i upozornění přitom musí být Zákazníkovi (jeho kontaktní osobě) prokazatelně doručeny, a to do datové schránky Zákazníka, popř. prostřednictvím provozovatele poštovních služeb doporučeně s dodejkou či osobně do podatelny Zákazníka.
- 9.3. Dodavatel je oprávněn omezit nebo přerušit dodávku elektřiny také při stavu nouze nebo při předcházení stavu nouze v rozsahu stanoveném příslušným prováděcím předpisem.

9.4. V případě podstatného porušení této Smlouvy ze strany Dodavatele, zejména v případě nedodání elektřiny, popř. neposkytnutí souvisejících služeb, ve sjednaném rozsahu, z důvodů na straně Dodavatele, je Zákazník oprávněn od této Smlouvy odstoupit. Odstoupení od Smlouvy musí být učiněno písemně. Odstoupení je účinné ke dni doručení písemného oznámení o odstoupení Dodavateli.

Článek X.

Sankce

10.1. V případě prodlení s úhradou kterékoli splatné pohledávky podle této Smlouvy zaplatí povinná Smluvní strana druhé Smluvní straně úrok z prodlení v zákonné výši.

10.2. V případě neoprávněného přerušení či omezení dodávky elektrické energie ze strany Dodavatele má Zákazník nárok na smluvní pokutu ve výši 25 % (slovy: dvacet pět procent) denní ceny za dodávku elektrické energie daného odběrného místa, a to za každý den trvání takového přerušení či omezení ze strany Dodavatele. Denní cena za dodávku elektrické energie daného odběrného místa se určí následovně:

$$DC = \frac{R}{365}$$

Legenda:

DC - denní cena za dodávku elektrické energie daného odběrného místa

R - cena za dodávku elektrické energie daného odběrného místa v předchozím zúčtovacím období

Za neoprávněné přerušení či omezení dodávky elektřiny se považuje každé přerušení či omezení dodávky, které není učiněno v souladu s čl. IX. této Smlouvy.

10.3. Zaplacením smluvní pokuty není dotčen nárok Zákazníka na náhradu škody, pokud z příslušného ujednání o smluvní pokutě v této Smlouvě nevyplývá jiný způsob řešení.

10.4. Smluvní pokuta je splatná ve lhůtě 14 (slovy: čtrnáct) kalendářních dnů po obdržení daňového dokladu (faktury) s vyčíslením smluvní pokuty.

Článek XI.

Oznámení

11.1. Jakékoli oznámení, žádost či jiné sdělení, jež má být učiněno či dáno Smluvní straně dle této Smlouvy, bude učiněno či dáno písemně.

11.2. Kontaktní osoba/osoby pro komunikaci ve věcech plnění této Smlouvy Zákazníka je uvedena/jsou uvedeny v Příloze č. 1 této Smlouvy.

11.3. Kontaktní osobou pro komunikaci ve věcech plnění této Smlouvy Dodavatele je:

Jméno a příjmení:

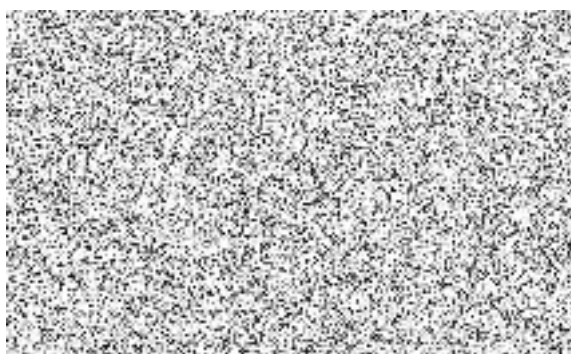
Funkce:

Adresa:

E-mail:

Tel.:

ID datové schránky:



11.4. Výše uvedené kontaktní údaje mohou být měněny jednostranným písemným oznámením doručeným příslušnou Smluvní stranou druhé Smluvní straně s tím, že taková změna se stane účinnou uplynutím 5 (slovy: pět) pracovních dnů od doručení takového oznámení příslušné Smluvní straně.

11.5. Smluvní strany se dohodly, že veškerá oznámení a písemnosti budou doručovány prostřednictvím jejich datových schránek, popř. prostřednictvím provozovatele poštovních služeb, popř. osobním doručením do podatelny Smluvní strany, není-li v této Smlouvě výslovně sjednáno jinak.

11.6. V případě odmítnutí převzetí zásilky od provozovatele poštovních služeb je za den doručení zásilky považován den, v němž k tomuto odmítnutí převzetí zásilky došlo.

Článek XII.

Rozhodné právo a soudní příslušnost

12.1. Smluvní strany sjednávají jako rozhodné české právo. Právní vztahy vyplývající z této Smlouvy se řídí právními předpisy České republiky.

12.2. V případě vzniku sporu mezi stranami se Smluvní strany zavazují o tomto sporu spolu jednat a hledat jeho smírné vyřešení. V případě, že na základě jednání nedojde k urovnání sporu mezi Smluvními stranami, přetrvávající spor bude řešen výhradně soudní cestou. Soudem příslušným pro řešení sporů mezi Smluvními stranami vzniklých z této Smlouvy se místní příslušnost věcně příslušného soudu I. stupně řídí obecným soudem dle sídla Zákazníka.

Článek XIII.

Ukončení Smlouvy

- 13.1. Smluvní strany sjednávají, že tato Smlouva může být ukončena ze zákonem stanovených důvodů, a to včetně písemného odstoupení jedné ze Smluvních stran od této Smlouvy.
- 13.2. Odstoupení od této Smlouvy je účinné okamžikem doručení písemného oznámení o odstoupení druhé Smluvní straně; k tomuto okamžiku tato Smlouva zaniká. Pro případ odstoupení od této Smlouvy se Smluvní strany dohodly, že si nebudou vracet již poskytnutá plnění.
- 13.3. Smluvní strany dále sjednávají, že tato Smlouva může být rovněž ukončena písemnou výpovědí ze strany Zákazníka, a to v případě, že dojde ke zrušení nařízení vlády č. 298/2022 Sb., o stanovení cen elektřiny a plynu v mimořádné tržní situaci, v platném znění. Výpovědní doba v takovém případě činí 1 (slovy: jeden) měsíc a její běh počíná prvním dnem měsíce následujícího po doručení písemné výpovědi Zákazníka Dodavateli.

Článek XIV.

Ostatní ujednání

- 14.1. Dodavatel prohlašuje, že tuto Smlouvu uzavírá v souvislosti s vlastním podnikáním a nepovažuje se za slabší stranu ve smyslu ustanovení § 433 občanský zákoník.
- 14.2. Dodavatel prohlašuje, že bude zachovávat mlčenlivost o všech skutečnostech, o nichž se dozvěděl v souvislosti s touto smlouvou.
- 14.3. Dodavatel si je vědom zákonné povinnosti Zákazníka, respektive Centrálního zadavatele, uveřejnit na svém profilu tuto Smlouvu, včetně všech jejích případných změn a dodatků, výši

skutečně uhrazené ceny za plnění této Smlouvy podle ustanovení § 219 ZZVZ. Dodavatel prohlašuje, že při uveřejnění dalších informací, které zákon požaduje, poskytne Zákazníkovi, případně Centrálnímu zadavateli řádnou součinnost.

- 14.4. Uzavřením této Smlouvy a jejím následným plněním souhlasí Dodavatel s tím, že Zákazník bude s výše uvedenými informacemi nakládat výše uvedeným způsobem.
- 14.5. Smluvní strany souhlasí s případným uvedením této Smlouvy v Centrální evidenci smluv (CES) vedené hl. městem Prahou, která je veřejně přístupná a obsahuje informace o smluvních stranách, předmětu smlouvy, číselném označení smlouvy, datu jejího podpisu a její úplný text.
- 14.6. Smluvní strany prohlašují, že skutečnosti uvedené v této Smlouvě nepovažují za obchodní tajemství ve smyslu ustanovení § 504 občanského zákoníku a udělují svolení k jejich užití a zveřejnění bez stanovení jakýchkoliv dalších podmínek.
- 14.7. Dodavatel tímto bere na vědomí, že v souvislosti s plněním této Smlouvy je osobou povinnou spolupůsobit při výkonu finanční kontroly ve smyslu ustanovení § 2 písm. e) zákona č. 320/2001 Sb., o finanční kontrole ve veřejné správě a o změně některých zákonů (zákon o finanční kontrole), ve znění pozdějších předpisů (dále jen pod označením „**ZoFK**“). Dodavatel se zavazuje poskytnout neprodleně veškerou součinnost jakémukoliv subjektu za účelem splnění povinností plynoucích ze ZoFK. Toto spolupůsobení je povinen zajistit i u svých případných poddodavatelů.
- 14.8. Dodavatel bere na vědomí, že Zákazník je povinen na dotaz třetí osoby poskytovat informace v souladu se zákonem č. 106/1999 Sb., o svobodném přístupu k informacím, ve znění pozdějších předpisů, a souhlasí s tím, aby veškeré informace obsažené v této Smlouvě byly v souladu s citovaným zákonem poskytnuty třetím osobám, pokud tyto o ně požádají.
- 14.9. Smluvní strany se zavazují vzájemně spolupracovat, poskytovat si veškerou nutnou součinnost potřebnou pro řádné plnění této Smlouvy a vzájemně se informovat o všech důležitých skutečnostech týkajících se této Smlouvy, zejména o okolnostech, které by mohly způsobit ohrožení jejího plnění.
- 14.10. Dodavatel nese nebezpečí změny okolností ve smyslu ustanovení § 1765 odst. 2 občanského zákoníku.
- 14.11. Smluvní strany se dále dohodly, že:

- a) marné uplynutí dodatečné lhůty k plnění nemá za následek automatické odstoupení od této Smlouvy;
- a) jakákoli odpověď s dodatkem nebo odchylkou není přijetím nabídky na uzavření této Smlouvy, přičemž toto ujednání platí i pro uzavírání dodatků k této Smlouvě a ustanovení § 1740 odst. 3 občanského zákoníku se na tuto Smlouvu nebo provedení její změny nepoužije;
- b) připouští-li v této Smlouvě použitý výraz různý výklad, nevyloží se v pochybnostech k tíži toho, kdo výrazu použil jako první;
- c) obecné ani zvláštní zvyklosti nemají přednost před ustanoveními právních předpisů, od nichž se lze odchýlit.

Článek XV.

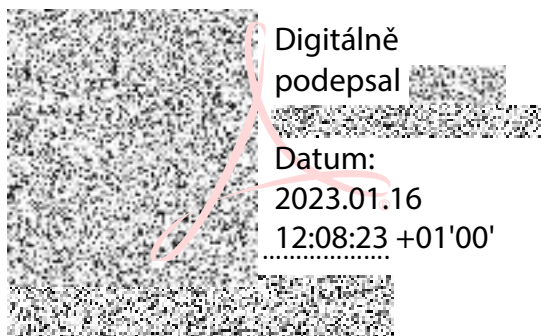
Společná a závěrečná ustanovení

- 15.1. Tato Smlouva se uzavírá na dobu určitou, a to na dobu ode dne jejího podpisu do 30. 6. 2023. Plnění dodávek sdružených služeb elektrické energie bude na základě této služby probíhat od 1. 1. 2023 do 30. 6. 2023. Plnění a právní vztahy již poskytnuté či realizované v období od 1. 1. 2023 do doby uzavření a zveřejnění této Smlouvy v registru smluv dle čl. XV. odst. 15.3. této Smlouvy se řídí a vypořádávají mezi Smluvními stranami za podmínek této Smlouvy včetně podmínek cenových.
- 15.2. Smluvní strany vylučují možnost automatické prolongace této Smlouvy.
- 15.3. Tato Smlouva nabývá platnosti dnem podpisu oběma Smluvními stranami a účinnosti okamžikem dle ustanovení § 6 zák. č. 340/2015 Sb., o zvláštních podmínkách účinnosti některých smluv, uveřejňování těchto smluv a o registru smluv (zákon o registru smluv), ve znění pozdějších předpisů; ustanovení čl. XV. odst. 15.1. této Smlouvy není tímto ustanovením dotčeno. Uveřejnění v registru smluv zajistí Zákazník.
- 15.4. Pro případ uzavírání Smlouvy a jakýchkoli jejích dodatků Smluvní strany vylučují použití ustanovení § 1740 odst. 3 občanského zákoníku. Dodavatel na sebe přebírá nebezpečí změny okolností dle ustanovení § 1765 odst. 2 občanského zákoníku.
- 15.5. Dodavatel není oprávněn postoupit nebo převést žádné ze svých práv nebo povinností z této Smlouvy na jakýkoli třetí subjekt bez písemného souhlasu Zákazníka.

- 15.6. Dodavatel není oprávněn provádět jakékoliv započtení svých pohledávek vůči jakýmkoliv pohledávkám Zákazníka, dát do zástavy či postoupit své pohledávky a závazky plynoucí z této Smlouvy třetím osobám bez předchozího písemného souhlasu Zákazníka.
- 15.7. Dodavatel se zavazuje bez zbytečného odkladu oznámit Zákazníkovi svůj úpadek či hrozbu jeho vzniku. Zákazník je v případě podezření na úpadek Dodavatele nebo jeho hrozbu oprávněn odvést částku DPH z uskutečněného zdanitelného plnění přímo správci daně v souladu s ustanovením § 109 a § 109a ZDPH. V takovém případě tuto skutečnost Zákazník bez zbytečného odkladu oznámí Dodavateli. Úhradou DPH na účet správce daně se pohledávka Dodavatele vůči Zákazníkovi v částce uhrazené DPH považuje bez ohledu na ustanovení Smlouvy za uhrazenou. Zároveň Dodavatel neprodleně oznámí, zda takto provedená platba je evidována jeho správcem daně.
- 15.8. V případě, že některé z ustanovení této Smlouvy je nebo se stane neplatným, nevymahatelným nebo neúčinným, nemá toto vliv na platnost, vymahatelnost a účinnost ostatních ustanovení Smlouvy. Smluvní strany se zavazují nahradit do 10 (slovy: deseti) pracovních dnů po doručení výzvy příslušné Smluvní strany neplatné, neúčinné nebo nevymahatelné ustanovení této Smlouvy ustanovením novým se stejným nebo podobným obsahem, případně uzavřít novou smlouvu.
- 15.9. Nedílnou, avšak nikoli nutně pevně spojenou, součástí této Smlouvy jsou tyto její přílohy:
- a) Příloha č. 1 - Seznam a charakteristika odběrných míst.
- 15.10. Veškeré změny a dodatky k této Smlouvě lze činit pouze písemnou formou, přičemž tyto musí být vzestupně očíslovány a podepsány oběma Smluvními stranami, s výjimkou oznámení změn dle čl. X. této Smlouvy.
- 15.11. Tato Smlouva je vyhotovena ve 3 (slovy: třech) stejnopisech s platností originálu, přičemž Zákazník obdrží 2 (slovy: dvě) vyhotovení a Dodavatel 1 (slovy: jedno) vyhotovení. Smluvní strany sjednávají, že tato Smlouva může být také uzavřena formou připojení elektronických podpisů oprávněných zástupců obou Smluvních stran.
- 15.12. Smluvní strany prohlašují, že si Smlouvu před podpisem přečetly, porozuměly Smlouvě i všem jejím jednotlivým ustanovením a používaným pojmům a obratům a souhlasí s celým jejím obsahem, který vyjadřuje jejich pravou a svobodnou vůli, což stvrzují svými podpisy.

V Praze dne

Zákazník: Vyšší odborná škola zdravotnická a
Střední zdravotnická škola,
Praha 1, Alšovo nábřeží 6

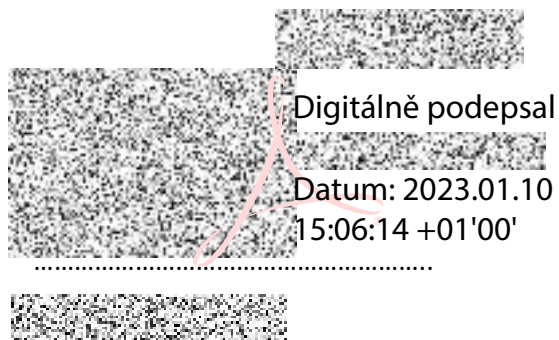


Digitálně
podepsal
Datum:
2023.01.16
12:08:23 +01'00'

ředitelka

V Praze dne

Dodavatel: Pražská energetika, a.s.



Digitálně podepsal
Datum: 2023.01.10
15:06:14 +01'00'

na základě plné moci