

Kupní smlouva číslo 81 NA DODÁVKU TEPELNÉ ENERGIE

uzavřená v souladu se zákonem č. 513/1991 Sb. Obchodní zákoník v platném znění
a podle zákona č. 458/2000 Sb. Energetický zákon.

I. Smluvní strany

Prodávající:
se sídlem

T.E.S. s.r.o. Polička

Jiráskova 977, 572 01 Polička
společnost zapsána v OR vedeném KS Hradec Králové, odd. C,
vložka 9438

Zastoupený:

Cobe Ivanovskim, jednatelem společnosti

IČO:

64788253

DIČ:

CZ64788253

Bankovní spojení:

Telefon:

fax:

e-mail:

(dále jen prodávající)

a

Kupující:

se sídlem

zastoupený:

IČO:

DIČ:

Bankovní spojení:

telefon:

(dále jen kupující)

Mateřská škola Luční Polička

Luční 394, 572 01 Polička
p. Ludmilou Seidlovou, ředitelkou školy
75007983
CZ75007983

II. Předmět smlouvy

1. Předmětem smlouvy jsou dodávky tepelné energie, tj. tepla pro vytápění (ÚT) a pro přípravu teplé užitkové vody (TUV) ze zdroje prodávajícího do odběrního místa kupujícího. Předmět smlouvy je splněn přechodem topného média sjednaných parametrů (viz Příloha č.2) předávacím místem. Od předávacího místa jsou vnitřní rozvody majetkem kupujícího, s výjimkou měřidel. Za jedno odběrné místo se považuje objekt kupujícího, který tvoří samostatný a trvale propojený celek, ve kterém se odebírá tepelná energie.
2. Místem předání (měřící místo) dodávky je výstup z domovní předávací stanice (DPS) umístěné v objektu:

DPS č. 10 MŠ Luční, Luční 394
3. Instalovaný výkon odběrných míst kupujícího se stanovuje na základě technické dokumentace.
4. Kupující se zavazuje oznámit prodávajícímu plánované změny odebíraného množství tepelné energie v důsledku úsporných opatření min. 6 měsíců před jejich realizací.

5. Množství potřebné tepelné energie na vytápění a dodávku TUV je stanoveno v souladu s § 5 vyhlášky č.194/2007 Sb. (měrné ukazatele) a sjednává se celoročně v hodnotách uvedených v následující tabulce:

TABULKA ODBĚRNÝCH MÍST, INSTALOVANÝCH VÝKONŮ A ROČNÍHO MNOŽSTVÍ

DPS č.	Adresa místa předání	Instalovaný výkon		Roční množství dodané tepelné energie	Podlahová plocha	Dodávané médium
		ÚT [kW]	TUV [kW]	[GJ/rok]	[m ²]	
10	Luční 394	200	180	870	1232	Topná voda
Celkem		200	180	870	1232	

6. Časový průběh dodávky se sjednává v závislosti na vnějších klimatických podmínkách podle odběrového diagramu, kterým se kupující zavazuje odebrat od prodávajícího sjednané množství tepelné energie pro daný rok s přihlédnutím ke konkrétním klimatickým podmínkám. Odběrový diagram pro dané odběrné místo je uveden v příloze č. 1 a bude každoročně upravován do konce prosince pro nový kalendářní rok, pokud dojde k předpokládané odchylce spotřeby tepla větší než $+ / - 50\%$. Potřeba množství tepla v GJ se stanoví po vzájemné dohodě na základě skutečností minulého období s přihlédnutím k očekávaným změnám spotřeby, a to zvláště pro ÚT a TUV v GJ.
7. Kupující se zavazuje, že bude odebírat tepelnou energii výhradně od prodávajícího jen pro účely uvedené v této smlouvě a za sjednaných podmínek. Současně se zavazuje nahlásit prodávajícímu okamžitě veškeré změny týkající se osoby kupujícího a tyto následně doložit příslušnými doklady.
8. Topný systém bude provozován prodávajícím v závislosti na průběhu venkovní teploty a tepelně-technických vlastnostech objektu kupujícího. Topná sezóna je stanovena na dobu od 1. září do 31. května běžného roku. Poklesne-li průměrná denní venkovní teplota v topné sezóně po dva dny po sobě jdoucí pod $+13\text{ }^{\circ}\text{C}$, bude započato s vytápěním podle ekvitermní otopové křivky, zaslané prodávajícím kupujícímu. Stoupne-li průměrná venkovní teplota po dva dny po sobě jdoucí nad $+13\text{ }^{\circ}\text{C}$ a podle vývoje počasí nelze očekávat pokles této teploty, bude vytápění přerušeno. Mimo otopné období postupuje prodávající v souladu s § 3 vyhl. 194/2007 Sb.
9. Hranicemi dodávky tepla, tj. místem oddělujícím zařízení prodávajícího a kupujícího, jsou předávací místa (měřicí místa) v DPS příslušející odběrnému místu, kam je prováděna dodávka tepla. Topná voda obsažená v topném systému je majetkem prodávajícího.
10. Dodávky tepla přiváděného do objektu kupujícího bude prodávající uskutečňovat ve smyslu zákona číslo 458/2000 Sb. (energetický zákon, dále jen EZ) po celou dobu platnosti smlouvy s výjimkou odstavků tak, aby byla zabezpečena vnitřní teplota stanovena pro obytné místnosti. V době od 22 do 6 hod. se vytápění omezí či krátkodobě přeruší tak, aby byly dodrženy požadavky na tepelnou stabilitu místností.
11. Prodávající bude zaznamenávat měřené hodnoty dodávky tepla svými měřidly. Prodávající s kupujícím si vzájemně odsouhlasí naměřené stavy vždy k 31. prosinci běžného roku, čímž není dotčeno právo kupujícího na odsouhlasení stavů i k jinému datu v průběhu roku. **Kontaktní osobou za prodávajícího je technik tepelného hospodářství T.E.S. Polička, za ředitel(ka) Mateřské školy Luční.**
12. Dodávka TUV, bude prováděna v souladu s ustanovením §4 vyhlášky č. 194/2007 Sb. Prodávající bude zajišťovat dodávku TUV každý den od 4 do 24 hodin mimo období plánovaných odstavků celoročně tak, aby měla na výstupu u spotřebitele teplotu $45 - 60\text{ }^{\circ}\text{C}$. Výjimkou je, překročí-li okamžitý odběr TUV kupujícím maximální technicky možný odběr v DPS (krátkodobá špička odběru).

III.

Cena a platební podmínky

1. Cena se sjednává podle zákona č. 526/90 Sb. o cenách dohodou na základě návrhu prodávajícího. Cena tepla pro vytápění obsahuje ekonomicky oprávněné náklady prodávajícího (**stálé náklady, proměnné náklady, přiměřený zisk a daň z přidané hodnoty**). **Cena za jednotku tepelné energie (Kč/GJ) se stanoví jako součet stálé a proměnné složky ceny a daně z přidané hodnoty.** Cena se sjednává pro jednotlivá daná období, tj. pro každý kalendářní rok. Předběžná cena tepelné energie uplatňovaná v kalendářním roce, vychází z předběžné kalkulace, ve které lze uplatnit pouze předpokládané ekonomicky oprávněné náklady a předpokládané množství tepelné energie v kalendářním roce. Předběžnou kalkulaci pro daný kalendářní rok předloží prodávající kupujícímu vždy před započtením daného roku. Výsledná cena tepelné energie vychází z výsledné kalkulace, která obsahuje skutečně uplatněné ekonomicky oprávněné náklady a skutečné množství tepelné energie v daném kalendářním roce. Vyúčtování bude provedeno dle bodu V. této smlouvy. Stanovení ceny tepelné energie se řídí příslušným platným cenovým rozhodnutím Energetického regulačního úřadu.
2. **Stálá složka ceny jsou přiměřený zisk a stálé náklady** zahrnující veškeré ekonomicky oprávněné náklady prodávajícího při výrobě a rozvodu tepelné energie, jejichž výše není závislá na množství dodávané tepelné energie. Stálé náklady se stanoví v kalkulaci, která vychází ze skutečností předchozích období. Výše stálých nákladů může být každoročně upravována pouze v souladu s platným cenovým rozhodnutím Energetického regulačního úřadu.
3. Výše platné stálé složky ceny pro dané období je uvedena v Příloze 3.
4. Stálá složka ceny je poměr součtu plánovaného přiměřeného zisku a stálých nákladů k plánované spotřebě tepelné energie pro daný rok. Pro účely vyúčtování, tj. fakturace bude roční stálá složka ceny přepočtena podle skutečných oprávněných stálých nákladů při výrobě a rozvodu tepelné energie a skutečně odebraného množství tepelné energie kupujícím.
5. **Proměnná složka ceny jsou proměnné náklady** při výrobě a rozvodu tepelné energie, jejichž výše je přímo závislá na množství dodávané tepelné energie. Proměnná složka ceny obsahuje náklady na :
 - palivo (zemní plyn)
 - nákup tepelné energie
 - elektrickou energii při výrobě tepelné energie
 - technologickou vodu včetně chemikálií pro úpravu
 - ostatní proměnné náklady
6. Výše platné proměnné složky ceny pro dané období je uvedena v Příloze 3.
7. Proměnná složka ceny bude prodávajícím upravována každoročně v závislosti na skutečných cenách a množství spotřebovaných energií, tj. paliva, vody a elektrické energie. V případě změn cen paliv, elektrické energie a vody v průběhu kalendářního roku prodávající tyto změny promítne do výše jednotlivých záloh po předchozím písemném oznámení kupujícímu.
8. Proměnná složka ceny je poměr součtu plánovaných proměnných nákladů k plánované spotřebě tepelné energie pro daný rok. Pro účely vyúčtování, tj. fakturace bude roční proměnná složka přepočtena podle skutečných cen energií a skutečně odebraného množství tepelné energie kupujícím.
9. Kupující se zavazuje měsíčně uhradit na účet prodávajícího uvedený v záhlaví této smlouvy pravidelně do 15. dne každého kalendářního měsíce sjednanou zálohu sestávající ze stanovené stálé složky ceny, z měsíční proměnné složky a ze skutečného odběru tepla v předchozím měsíci. Záloha je uhrazena dnem připsání na účet prodávajícího.

10. Záloha za dodanou tepelnou energii za měsíc je určena podle vztahu:

$$Q_m = (C_z + C_p) \times T_m + \text{DPH} \text{ [Kč]}$$

- Q_m - záloha za dodanou tepelnou energii za měsíc [Kč/měs]
 C_z - stálá složka ceny [Kč/ GJ]
 T_m - množství dodaného tepla v předchozím měsíci [GJ]
 C_p - proměnná složka ceny [Kč/GJ]
 DPH - daň z přidané hodnoty

11. **Přiměřený zisk** je definován zákonem 526/1990 Sb., §2, odst.7; písm.b) takto :
 přiměřený zisk považuje zisk spojený s výrobou a prodejem daného zboží odpovídající obvyklému zisku dlouhodobě dosahovanému při srovnatelných ekonomických činnostech, který zajišťuje přiměřenou návratnost použitého kapitálu v přiměřeném časovém období.

IV.

Měření dodávek tepla

1. Účetním a finančním obdobím se rozumí kalendářní rok, pokud si strany nedohodnou jinak.
2. Dodávka tepelné energie bude účtována prodávajícím podle množství zjištěného měřením v předacích místech zvláště pro každé odběrné místo. V případě, že měřidlo nebude v provozu z důvodu výpadku elektrické energie nebo poruchy nezávislé na prodávajícím, bude nezměřený odběr tepla účtován podle průměrné spotřeby tepla ve srovnatelném období, technickým výpočtem za pomoci denostupňů, popř. jiným vhodným vzájemně odsouhlaseným způsobem.
3. Dodávaná tepelná energie je měřena (nebude-li mezi stranami ujednáno jinak) fakturačními měřicími zařízeními prodávajícího umístěnými v jednotlivých DPS. Fakturační měřidla jsou v provozována v souladu s vyhl. č. 262/2000 Sb. a č. 345/2002 a dalšími metrologickými předpisy. Měřicími zařízeními, která jsou součástí DPS, jsou:
 - měření tepla pro ÚT typ, číslo: Multical 66C; v.č.:4271096/2002
 - měření tepla pro přípravu TUV typ, číslo: Multical 66C; v.č.:4271112/2002
 - vodoměr studené vody (SV) pro TUV typ, číslo: DN 32, v.č.:22243694
4. Proávající opatří měřicí a ovládací zařízení svými plombami k zamezení neoprávněné manipulace a kupující je povinen mu to umožnit.
5. Odečty naměřených hodnot zajišťuje měsíčně prodávající prostřednictvím technického zařízení (dálkový odečet) nebo pověřeným zaměstnancem v termínech vždy poslední den v měsíci.
6. Při pochybnostech kupujícího o správnosti měřených údajů měřidly prodávajícího nebo při zjištění závady na měřicích zařízeních má kupující právo písemně požádat prodávajícího o přezkoušení měřicích zařízení, které se provádí v souladu s § 78 odst. 2 EZ.
7. Proávající jako majitel měřidla je povinen zajistit v zákonné lhůtě 30 dní přezkoušení měřidla příslušnou odbornou zkušebnou a v zákonné lhůtě informovat kupujícího o výsledku přezkoušení.
8. Zjistí-li se při přezkoušení, že údaje vykazované měřidlem se pohybují v mezích přesnosti stanovených v rámci příslušné ČSN, uhradí všechny náklady spojené s přezkoušením kupující.
9. Zjistí-li se přezkoušením, že údaje vykazované měřidlem se od normou stanovených hodnot odchylují nad přípustnou hranici, je prodávající povinen měřidlo na svůj náklad vyměnit a kupujícímu uhradit rozdíl ceny neodebraného množství tepla v důsledku chybných údajů měřidla.

10. Kupující se zavazuje, že umožní prodávajícímu trvalý přístup k měřícím a ovládacím zařízením pro účely:

- servisu a odečtů měřidel
- pravidelné kontroly chodu DPS
- provedení dohodnutých změn parametrů (regulace chodu DPS)
- nutnosti okamžitého zásahu či provedení opravy v případě havárie

Kupující se zavazuje předat prodávajícímu příslušné klíče (vchod do domu, přístup k DPS) s tím, že se prodávající zavazuje, že klíče budou používány pouze určenými pověřenými zaměstnanci výhradně k výše uvedeným úkonům.

11. Jakýkoliv zásah kupujícího do měřících zařízení je zakázán - viz § 78 odst. 3 EZ a bude považován za neoprávněný odběr dle § 89 EZ. V případě poškození měřidel a plomb hradí opravy a opětovné zprovoznění kupující, který je povinen zabezpečit jejich ochranu a zjištěné závady okamžitě písemně ohlásit prodávajícímu.

V.

Vyúčtování dodávek tepla

1. Prodávající provede v souladu s vyhl. vyhl. 366/2010 Sb. na jednotlivá odběrná místa nejpozději do konce měsíce února následujícího kalendářního roku závěrečné vyúčtování a odešle je kupujícímu a vystaví fakturu. Podkladem pro vyúčtování bude u stálé složky ceny a u proměnné složky ceny zjištění skutečných nákladů a cen vstupů a skutečně odebrané množství tepla. Ve vyúčtování budou odečteny zaplacené zálohy a vyčíslen buďto rozdíl k úhradě, který je kupující povinen uhradit do 15 dní po obdržení vyúčtování na účet prodávajícího anebo přeplatek, na který vystaví prodávající kupujícímu ihned příslušný dobropis splatný do 15 dní.
2. Při společném měření odebrané tepelné energie na přípravu TUV pro více odběrných míst a způsob rozdělení nákladů za dodávku tepelné energie na jednotlivá odběrná místa včetně získávání a ověřování vstupních údajů pro toto rozdělení stanoví § 3 vyhl.366/2010 Sb.
3. Při prodlení s placením (zálohy, faktury apod.) je dlužník (kupující nebo prodávající) povinen zaplatit věřiteli (prodávajícímu nebo kupujícímu) za každý den prodlení smluvní úrok z prodlení ve výši 0,05 % z dlužné částky.
4. Kupující se zavazuje, že řádně prověří a prodávajícímu písemně oznámí před podpisem této smlouvy celkovou podlahovou plochu každého svého odběrného místa (objektu) tj. včetně společných a nebytových prostor.

VI.

Parametry dodávaného teplotnosného média

1. Jako nosič tepla slouží topná voda, jejíž vstupní teplota v předávacím místě je v rozmezí ekvitermních teplot, tj. 40 - 90 °C.
2. Technické parametry dodávaného a vraceného teplotnosného média ze zdrojů jsou definovány v Příloze č.2 této smlouvy.

VII.

Podmínky dodávek

1. Teplotnosné médium je vlastnictvím prodávajícího.
2. Kupující nesmí bez vědomí prodávajícího odebírat upravenou vodu z topného okruhu. Případné náklady na opětovné napuštění (doplnění), popř. zprovoznění systému z důvodu neoprávněného odběru vody a nebo neodborného zásahu do soustavy ze strany kupujícího hradí kupující. Při neohlášeném odběru upravené vody z topného systému náúčtuje prodávající kupujícímu veškeré náklady tímto vzniklé. Kupující je povinen informovat

prodávajícího o havárii či jakémkoli jiném nutném zásahu do topného systému, který by měl za následek vypuštění upravené vody z topného systému.

3. Za technický stav (funkčnost) topné soustavy ve vytápěných objektech –sekundární rozvodovlivňující plnění a dodržování dodávkových norem odpovídá kupující, který je povinen bezodkladně prodávajícího informovat o prováděných pracích na svém zařízení, které by mohly mít vliv na systém zásobování teplem ze zdroje nebo zařízení prodávajícího.
4. Kupující je povinen písemně nahlásit minimálně 3 měsíce předem prodávajícímu provádění plánovaných oprav vnitřních rozvodů TUV a ÚT. Havárie je nutné ohlásit ihned. K plánovaným opravám, zásahům a změnám vydá prodávající kupujícímu závazné písemné stanovisko do 5 pracovních dnů od doručení oznámení .
5. Kupující je povinen umožnit pověřeným zaměstnancům prodávajícího podle jejich požadavků přístup k technickým zařízením a k částem topné soustavy, které jsou ve vlastnictví kupujícího, za účelem provedení kontroly jejich technického stavu.
6. Neumožnění nebo odepření přístupu pověřeným zaměstnancům prodávajícího k zařízením ze strany kupujícího v případech uvedených shora i přes předchozí oznámení a v případě poruchy či havárie na tomto zařízení, je závažným porušením této smlouvy a opravňuje prodávajícího omezit nebo přerušit dodávky tepla a dodávky tepla pro přípravu TUV, popřípadě i k okamžitému odstoupení od smlouvy. Veškeré náklady, které by takovým neoprávněným postupem prodávajícímu vznikly včetně náhrady škody, ponese v plné výši kupující.
7. Prodávající má právo přerušit nebo omezit dodávku tepelné energie v nezbytném rozsahu a na nezbytně nutnou dobu v případech uvedených v § 76 odst. 4 EZ např. při předem oznámených plánovaných opravách, při haváriích a poruchách atd. Stejně tak může prodávající postupovat v případě neoprávněného odběru nebo ohrožení kvality dodávek. Neoprávněným odběrem § 89 odst. 1 rozumí zejména:
 - a) odběr bez souhlasu prodávajícího nebo v rozporu s uzavřenou smlouvou,
 - b) odběr při opakovaném neplnění smluvené platební povinnosti včetně záloh,
 - c) odběr bez měřících zařízení nebo přes měřící zařízení, které v důsledku zásahu kupujícího odběr nezaznamenává nebo zaznamenává odběr nižší než skutečný,
 - d) odběr jiným měřícím zařízením než bylo sjednáno nebo přemístěným bez souhlasu prodávajícího,
 - e) odběr měřícím zařízením, na němž bylo porušeno zajištění proti neoprávněnému odběru.

VIII.

Doba trvání smlouvy

1. Tato smlouva se uzavírá na dobu určitou do 31.12.2024. Nabývá platnosti dnem podpisu a účinnosti od 01.01.2013.
2. Smluvní strany mohou smlouvu vypovědět před uplynutím sjednané doby pouze z důvodů uvedených v odst. 3. a 4. této smlouvy.
3. Prodávající může vypovědět smlouvu
 - a) při zjištění neoprávněného odběru
 - b) při hrubém porušení ustanovení této smlouvy, zejména při neoprávněném odběru, neplacení stanovených záloh, poškozování měřících zařízení apod.
4. Kupující může vypovědět smlouvu:
 - a) jestliže prodávající déle než 10 dní neplní sjednané dodávky tepla s výjimkou omezení nebo přerušování dodávky uvedených § 76/4 EZ,
 - b) v případě, že prodávající nemá (popř. ztratí) v místě výkonu platnou licenci pro výkon činnosti,

- c) v případě, že prodávající nemá zřízenou v místě výkonu tepelnou přípojku a odběrné tepelné zařízení v souladu s technickými předpisy,
 - d) v případě, že není zajištěna dodávka tepelné energie v souladu se schválenou územní energetickou koncepcí (zákonem č. 406/2000 Sb. o hospodaření s energií),
5. Výpovědní lhůta trvá 6 měsíců, pokud se obě strany nedohodly jinak a počíná běžet prvního dne následujícího měsíce ode dne doručení výpovědi druhé smluvní straně.
 6. Vyúčtování odběru v důsledku ukončeného smluvního vztahu bude u kupujících odběratelů s delším než měsíčním fakturačním obdobím provedeno v rámci ročního vyúčtování.
 7. Práva a povinnosti vyplývající z této smlouvy přecházejí na případné právní nástupce smluvních stran.

IX.

Smluvní pokuty a sankce

1. Prodávající (kupující) může požadovat po kupujícím (prodávajícím) smluvní úrok z prodlení (viz. V. bod 2).
2. V případě neplnění sjednaných kvalitativních parametrů dle § 77 odst. 3 EZ může prodávající poskytnout kupujícímu slevu z ceny ve výši prokázané škody dle § 76 téhož zákona.
3. Prodávající může požadovat po kupujícím smluvní pokutu 5 000,- Kč za neoprávněný odběr. Při opakovaném zjištění neoprávněného odběru bude případ nahlášen orgánům činným v trestním a správním řízení (Policie ČR, SEI ČR). Nárok na náhradu škody tím není dotčen.
4. Prodávající může požadovat po kupujícím smluvní pokutu 5 000,- Kč za každé neoznamené nebo svévolné vypuštění média z vnitřních rozvodů ÚT. Nárok na náhradu škody tím není dotčen.

X.

Zvláštní ustanovení

1. Rozdělení nákladů na množství spotřebované tepelné energie na teplo pro ÚT a přípravu TUV bude provedeno na základě odečtu samostatných fakturačních měřidel.
2. Náklady na SV (vodné, stočné) pro ohřev v TUV hradí kupující přímo svým dodavatelům na základě jimi vystavených faktur, které budou dle údaje z fakturačního měřidla zahrnovat jak množství studené vody určené jako pitné, tak nově určené pro ohřev na TUV. Množství studené vody pro přípravu TUV se zjistí z údajů měření podružného vodoměru umístěného na vstupu do DPS.

XI.

Ustanovení společná a závěrečná

1. Smluvní strany si v souladu s ust. § 262 odst. 1 obchodního zákoníku dohodly, že jejich závazkový vztah se bude řídit obchodním zákoníkem.
2. Vztahy upravené touto smlouvou se řídí zákonem č. 458/2000 Sb. (EZ) o podmínkách podnikání a o výkonu státní správy v energetických odvětvích a o Státní energetické inspekci. Kontrolou dodržování ustanovení energetického zákona, zákona č. 406/2000 Sb. o hospodaření energií a zákona 526/1990 Sb. o cenách v souladu se zákonem 265/1991 Sb. v pozdějším znění je pověřena Státní energetická inspekce.
3. Vztahy a otázky touto smlouvou výslovně neupravené se řídí ustanoveními obecně platných právních předpisů, zejména zákona č. 40/1964 Sb. - Občanský zákoník ve znění pozdějších předpisů, zákona č. 513/1991 Sb. - Obchodní zákoník, ve znění pozdějších předpisů, zákona č. 526/1990 Sb. - O cenách ve znění pozdějších předpisů, vyhlášky č. 194/2007 Sb. - O pravidlech

pro vytápění a dodávku TUV, měrné ukazatelé spotřeby tepelné energie pro vytápění a pro přípravu TUV a požadavky na vybavení vnitřních tepelných zařízení budov přístroji regulujícími dodávku tepelné energie konečným spotřebitelům, vyhl. 478/2006 Sb. o způsobu výpočtu škody vzniklé neoprávněným odběrem tepla a příslušných platných cenových rozhodnutí Energetického regulačního úřadu.

4. Tuto smlouvu lze měnit pouze po dohodě obou smluvních stran formou písemného číslovaného dodatku včetně změn příloh, které tvoří nedílnou součást této smlouvy.
5. Sjednání věcných břemen je řešeno samostatnou smlouvou. V případě neuzavření smlouvy o zřízení věcného břemene ze strany kupujícího bude prodávající postupovat dle znění § 76 odst.7 EZ.
6. Smlouva se vyhotovuje ve 2 výtiscích s platností originálu, z nichž každá ze smluvních stran obdrží po jednom vyhotovení.
7. Účastníci smlouvy prohlašují, že si tuto smlouvu řádně přečetli a prohlašují, že tato smlouva je výrazem jejich svobodné a vážné vůle a že není uzavírána v tísní, ani za nápadně nevýhodných podmínek a na důkaz toho připojují své podpisy.

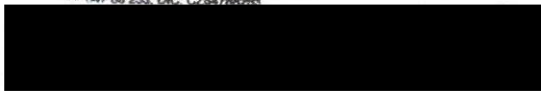
V Poličce dne 10.12.2012

za prodávajícího:

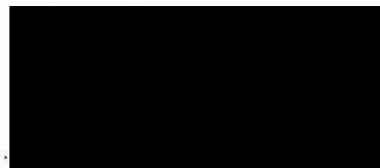
za kupujícího:

TES (7)

T. E. S. s.r.o.
Práskova 977, 572 01 Polička
IČ: 047 89 293, DIČ: CZ04789293



Cobe Ivanovski
jednatel společnosti



Ludmila Seidlová
ředitelka školy

Soupis příloh:

Příloha č. 1 Odběrový diagram

Příloha č. 2 Technické parametry dodávaného a vráceného teplotnosného média, ekvitermní křivky.

Příloha č. 3 Plánová cenová kalkulace pro rok 2013:

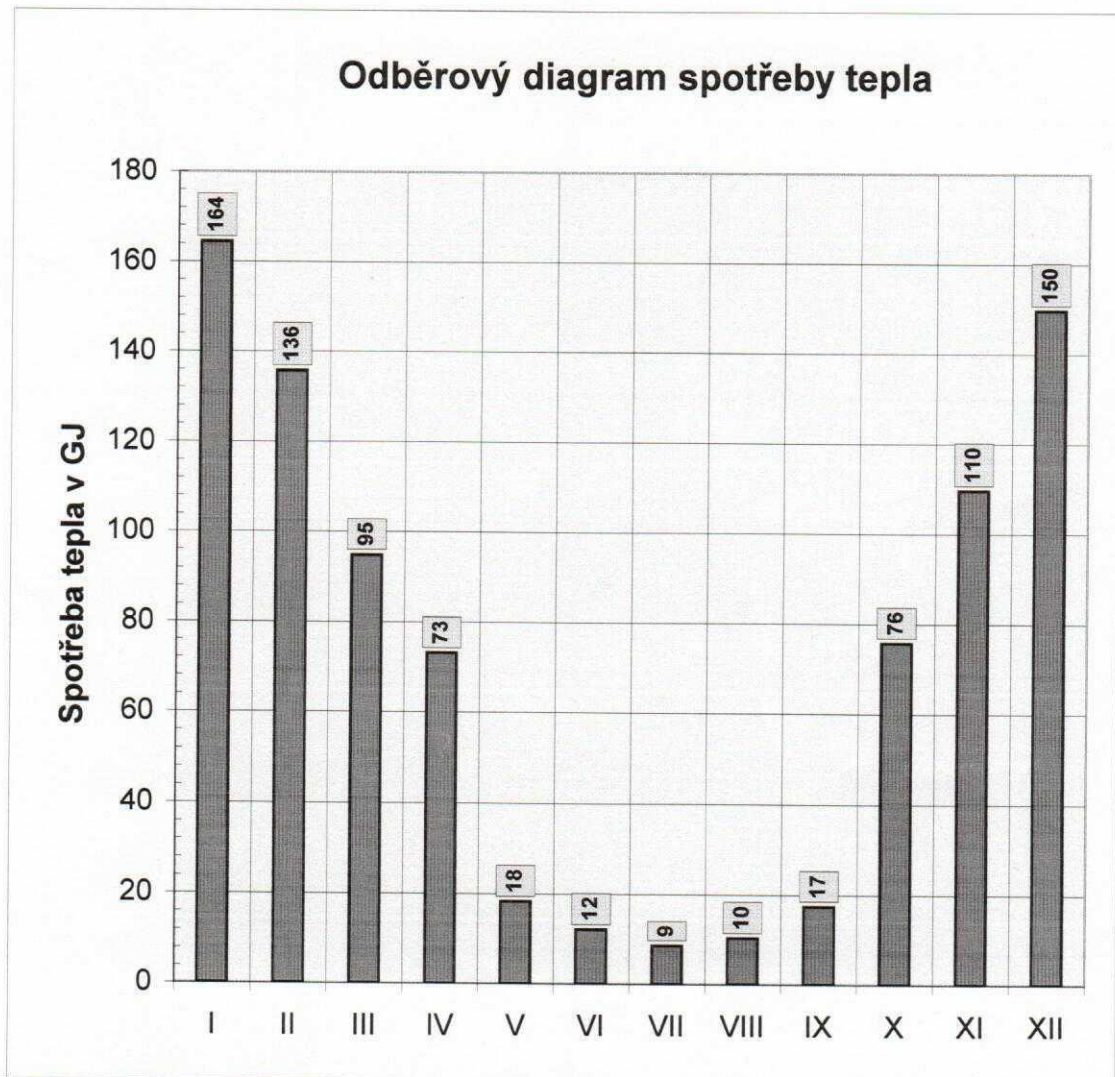
- a) proměnná složka
- b) stálá složka

Příloha č. 1 - Odběrový diagram

Odběrový diagram MŠ Luční, Luční 394

Roční dodávka tepla 870 GJ

Měsíc	Spotřeba tepla GJ	
I	164	18,9%
II	136	15,6%
III	95	10,9%
IV	73	8,4%
V	18	2,1%
VI	12	1,4%
VII	9	1,0%
VIII	10	1,2%
IX	17	2,0%
X	76	8,7%
XI	110	12,6%
XII	150	17,2%
Celkem	870	100,0%



Příloha č. 2 – Kvalitativní podmínky dodávky tepla a TUV

1. Tepelná energie

Tepelná energie bude v čase plnění dodávána denně od 6,00 hod. do 22,00 hod. Teplota teplotnosné látky bude v závislosti na venkovní teplotě ekvitermně regulována podle této otopové křivky:

VT °C	13	10	8	6	4	2	0	-2	-4	-6	-8	-10	-12
VýT °C	44	46	50	54	56	58	60	62	66	69	72	76	80
VrT °C	38	40	43	46	47	49	51	52	54	56	58	62	64

Poklesne-li průměrná teplota venkovního vzduchu v čase plnění pod -8°C , pak od následujícího dne do následujícího dne po dni, kdy průměrná teplota venkovního vzduchu vystoupila nad -8°C , je tepelná energie dodávána denně, a to i v intervalu od 22,00 hod. do 6,00 hod. V tomto případě prodávající reguluje ekvitermně teplotu teplotnosné látky podle následující křivky:

VT °C	-8	-10	-12
VýT °C	56	58	60
VrT °C	45	47	49

VT °C je venkovní teplota ve $^{\circ}\text{C}$
 VýT °C je výstupní teplota teplotnosného média ve $^{\circ}\text{C}$
 VrT °C je vratná teplota teplotnosného média ve $^{\circ}\text{C}$

2. TUV

Teplou užitkovou vodu (TUV) dodává prodávající kupujícímu denně prostřednictvím DPS tak, že její teplota v době od 4,00 do 24,00 hod. nepoklesne pod $+45^{\circ}\text{C}$.

To neplatí, překročí-li okamžitý odběr TUV kupující maximální možný odběr, odvozený z normy "Ohřívání užitkové vody" (špička odběru TUV).

3. Parametry

Teplotnosné médium	voda	
Tlak	0,5	MPa
Tlaková diference	40	kPa
Výkon	200 + 180	kW (ÚT + TUV)
Průtok	10	$\text{m}^3 / \text{hod.}$

Příloha č.3

KALKULACE CENY TEPLA

ROK: 2013

ÚROVEŇ PŘEDÁNÍ : DOMOVNÍ PŘEDÁVACÍ STANICE
(Svépomoc, Hegerova)

Období	2013		
Proměnné náklady - PN	Kč	Kč/GJ bez DPH	Kč/GJ + 15%DPH
Zemní plyn	7577600,00	405,00	465,75
Elektrická energie	317560,00	16,97	19,52
Technologická voda	7600,00	0,41	0,47
Poplatky za ovzduší	0,00	0,00	0,00
Celkem PN	7902760,00	422,38	485,74
Období	2013		
Stálé náklady - SN	Kč	Kč/GJ bez DPH	Kč/GJ + 15%DPH
Mzdové náklady a pojištění	451290,00	24,12	27,74
Opravy, revize, údržba	170760,00	9,13	10,50
Odpisy	1003620,00	53,64	61,69
Nájem	0,00	0,00	0,00
Výrobní režie	177980,00	9,51	10,94
Správní režie	513900,00	27,47	31,59
Leasing	0,00	0,00	0,00
Ostatní náklady	107230,00	5,73	6,59
Celkem SN	2424780,00	129,60	149,04
Celkem	10327540,00	551,98	634,78
Uplatňovaná cena ÚT + TUV		552,17	635,00

Roční spotřeba GJ	18710
--------------------------	--------------