

**SMLOUVA o zajištění přeložky zařízení distribuční soustavy
s pověřením žadatele č. j. E618-S-3696/2022, 21615/2022-SŽ-
SSZ-OMV1**

Číslo smlouvy

99/S24/ZD/2260729

Číslo SPP

S-152469

Číslo Žádosti

25182696

Provozovatel distribuční soustavy

(na straně jedné):

PREdistribuce, a.s.

sídlo: Svornosti 3199/19a, Praha 5. PSČ 150 00

zapsaný v OR Městského soudu v Praze, spisová značka B 10158

adresa pro doručování: Praha 10, Na Hroudě 1492/4, PSČ 100 05

zastoupený: Ing. Bc. Josefem Forejtem, vedoucím oddělení Projektová příprava

IČ: 273 76 516 DIČ: CZ 273 76 516

bankovní spojení: [REDAKCE]

číslo účtu: [REDAKCE]

osoby pověřené k jednání ve věcech plnění smlouvy

adresa datové schránky: vgsfsr3

dále jen "**PREdi**"

a

Žadatel (na straně druhé):

Správa železnic, státní organizace

sídlo: Praha 1, Nové Město, Dlážďená 1003/7, 110 00

zapsaný v OR Městského soudu v Praze, oddíl A, vložka 48384

zastoupená: Ing. Mojmír Nejezchleb, náměstek GŘ pro modernizace dráhy

IČ: 709 94 234 DIČ: CZ 709 94 234

bankovní spojení: [REDAKCE]

dále jen "**Žadatel**"

(společně dále též označováni jako smluvní strany),

1. Předmět plnění

1. Předmětem této Smlouvy je realizace přeložky stávajícího zařízení distribuční soustavy (dále také jen „**Přeložka ZDS**“) a úhrada nákladů spojených s přeložkou v souladu s ustanovením § 47 zákona č. 458/2000 Sb., energetický zákon, ve znění pozdějších předpisů (dále jen „energetický zákon“). Přeložka ZDS je vyvolána stavebním záměrem Žadatele a bude prováděna v rámci stavby dle technicko-ekonomického návrhu stavby (TENS) PREdi č. **S-152469** ze dne 31. 10. 2022, vypracovaného oblastním technikem Ing. Svobodou.
2. PREdi touto Smlouvou pověřuje Žadatele k zajištění realizace Přeložky ZDS, to znamená, že Smlouva o dílo na vyhotovení projektové dokumentace a na realizaci díla bude uzavřena přímo mezi Žadatelem a Žadatelem vybraným zhotovitelem resp. projektantem z Rejstříku zhotovitelů PREdi. Při realizaci Přeložky ZDS budou vybraní projektanti a zhotovitelé dodržovat podnikové normy a pravidla PREdi. Úhrada skutečně vynaložených nákladů spojených s realizací Přeložky ZDS bude probíhat přímo mezi Žadatelem a zhotovitelem resp. projektantem.

Místem napojení Přeložky ZDS bude: **Praha 4, Praha 5, Krč, Malá Chuchle - ČD Braník - Spořilov, přeložka TS2023 v rámci stavby „Zdvoukolejnění trati Branický most – Praha-Krč – Spořilov“**

Předmětem Přeložky ZDS je:

stávající TS 2023 bude přeložena do nového umístění u hrany nového objektu max. 1 PP.

Přeložky sítí: Rozvody 22 kV - Krč: Do nové TS budou přetaženy stávající kabely z TS 2023 směr TS 2143 – TS 3919 novými kabely 22kV typu AXEKVCEY -OT 3x 1x 240mm². Stávající TS 2023 bude zrušena a VN rozváděč PREDi odvezen pro další případné využití. Stávající rezervovaný příkon 260 kW bude převeden do nové TS. Rozvody 22 kV a sdk - Branický most - demontáž: Stávající mrtvé kabely 3x kVN, 1x sdk budou po prostřelení odstraněny bez náhrady z konstrukce mostu. Rozvody 1 kV - Krč ul. Před Nádražím: Stávající NN kabel směr RIS 59/38 - TS 1807 bude přeložen, mimo výstavbu novým kabelem NN typu AYKY-J-OT 3x240+120mm². Přeložku požadujeme až od stávající RIS 59/38 - viz situace NN Rozvody 1 kV - Malá Chuchle ul. Zbraslavská: Stávající NN kabely, směr RIS 129/11 - TS 4900 a směr RIS 129/27 - TS 4900, budou provizorně přeloženy do nových PE chrániček uložených ve vozovce a následně budou definitivně přeloženy do původní trasy. Přeložky požadujeme až do stávající RIS 129/7 a do stávajících přípojkových skříní a spojek - viz situace NN. Přeložené kabely budou novými NN kabely typu AYKY-J-OT 3x240+120mm² (dále jen "energetické dílo"). Schéma způsobu připojení je specifikováno v Příloze č. 1. této Smlouvy.

3. Stávající zařízení distribuční soustavy je ve vlastnictví PREDi. Vlastnictví zařízení distribuční soustavy se po provedení přeložky podle § 47 odst. 3 energetického zákona, nemění.

2. Závazek Žadatele

1. Přeložka ZDS je vyvolána stavebním záměrem Žadatele, který uhradí v plné výši její náklady v souladu s § 47 zákona energetického zákona včetně poplatků a náhrad třetím osobám.
2. Žadatel na základě této smlouvy zajistí Přeložku ZDS uvedeného v čl. I. do 2 let od uzavření této smlouvy.
3. Žadatel se zavazuje, že zajistí pravomocné územní rozhodnutí nebo stavební povolení nebo územní souhlas nebo společné povolení na Přeložku ZDS v souladu se zákonem č. 183/2006 Sb., stavební zákon, ve znění pozdějších předpisů (dále jen „stavební zákon“) (dále jen „**Správní rozhodnutí**“) a prováděcí projektovou dokumentaci, která bude PREDi před započítím prací odsouhlasena. Projektová dokumentace bude zpracována v rozsahu dle Vyhl. 499/2006 Sb. v platném znění. Žadatel se dále zavazuje písemně oznámit PREDi ve lhůtě 3 měsíců předem na e-mailovou adresu [redacted] předpokládaný termín dokončení stavební připravenosti.
4. Žadatel se zavazuje předat PREDi kompletní prováděcí projektovou dokumentaci včetně originálu či ověřené kopie pravomocného Správního rozhodnutí se situací ověřenou stavebním úřadem s originály projednání stavby a to v případě, že jako stavebník je ve Správním rozhodnutí uvedena PREDi.

Je-li Správní rozhodnutí vydáno na jiného stavebníka, předá Žadatel PREDi s projektovou dokumentací kopie všech vyjádření ke Správnímu rozhodnutí na Přeložku ZDS a ověřenou kopii pravomocného Správního rozhodnutí. Pokud nebude prováděcí projektová dokumentace včetně ověřené kopie pravomocného Správního rozhodnutí předána, vyhrazuje si PREDi právo překládané zařízení nezprovoznit a požadovat uvedení do původního stavu. Žadatel se rovněž zavazuje uzavřít s PREDi dohodu o převodu práv a povinností vztahujících se k zařízení distribuční soustavy ze Správního rozhodnutí, a to nejpozději do 30 dnů od předání Správního rozhodnutí.

5. Žadatel je povinen předat PREDi prováděcí projektovou dokumentaci s originálem či ověřenou kopií pravomocného Správního rozhodnutí dle předchozího odstavce tohoto článku včetně případné dohody o převodu práv a povinností ze Správního rozhodnutí a uzavřenými smlouvami o smlouvách budoucích o zřízení věcného břemene na nemovité věci dotčené Přeložkou ZDS ve lhůtě minimálně 3 měsíce před plánovaným zahájením prací na Přeložce ZDS. Žadatel bere na vědomí, že zahájení prací na přeložce je podmíněno řádným předáním těchto dokumentů a k realizaci přeložky nebude přistoupeno dříve.

3. Závazek PREDi

1. PREDi souhlasí s realizací Přeložky ZDS za podmínky, že:
 - práce na vypracování projektové dokumentace pro Přeložku ZDS, provede pro Žadatele společnost s oprávněním projektovat zařízení distribuční soustavy PREDi, Název firmy firma z Rejstříku zhotovitelů PREDi pro stavebně-montážní a projekční práce s oprávněním projektovat rozvodné zařízení Vlastníka.
 - práce na realizaci Přeložky ZDS provede pro Žadatele společnost s oprávněním na provádění prací na zařízení distribuční soustavy PREDi. Název firmy firma z Rejstříku zhotovitelů PREDi pro stavebně-montážní a projekční práce s oprávněním projektovat rozvodné zařízení Vlastníka.
2. PREDi se zavazuje poskytnout veškerou nezbytnou součinnost, včetně odborné technické pomoci pro provedení Přeložky ZDS.

5. Závěrečná ujednání

- Žadatel se zavazuje uzavřít s PREDi nebo zajistit pro PREDi v souladu se stavebním zákonem do vydání Správního rozhodnutí popř. do zahájení stavebních prací v rámci narovnání majetkoprávních vztahů k nemovitým věcem dotčeným Přeložkou ZDS, uzavření budoucích smluv o zřízení věcného břemene na Přeložku ZDS, jejichž obsahem bude jednak závazek vlastníka dotčené nemovité věci jako budoucího povinného z věcného břemene uzavřít Smlouvu o zřízení věcného břemene ve prospěch PREDi jako budoucího oprávněného z věcného břemene, jednak závazek Žadatele jako investora jím vyvolané Přeložky ZDS uhradit případně sjednanou jednorázovou náhradu za zřízení věcného břemene, ev. další náklady s tím spojené.
2. Jednorázová náhrada za zřízení práva odpovídajícího věcnému břemenu dle odst. 1 tohoto článku jde ve smyslu ust. § 47 odst. 2 energetického zákona k tíži Žadatele.
 3. Oprávněným z věcného břemene bude společnost PREDistribuce, a. s.
 4. Žadatel se zavazuje pro řešení majetkoprávních vztahů používat vzory smluv PREDi o smlouvách budoucích o zřízení věcného břemene.
 5. Žadatel na sebe bere nebezpečí změny okolností ve smyslu § 1765 zákona č. 89/2012 Sb., občanského zákoníku.
 6. Pokud je Žadatel povinnou osobou ke zveřejnění Smlouvy v registru smluv dle zákona č. 340/2015 Sb., o registru smluv, Žadatel se zavazuje, že neprodleně po uzavření Smlouvy provede zaslání této Smlouvy správci registru smluv k uveřejnění prostřednictvím registru smluv. Žadatel se dále zavazuje, že při vyplňování formuláře metadat této Smlouvy uvede také adresu datové schránky PREDi a číslo této Smlouvy PREDi.
 7. V případě, že Žadatel nesplní povinnost uveřejnění Smlouvy prostřednictvím registru smluv ani do 15 dnů ode dne uzavření této Smlouvy, pak je PREDi oprávněna Smlouvu zaslat správci registru smluv sama.

5. Závěrečná ujednání

1. Smlouva a právní vztahy z ní vyplývající se řídí právním řádem České republiky.
2. Obsah této Smlouvy lze měnit nebo doplňovat pouze formou číslovaných písemných dodatků, podepsaných oběma Smluvními stranami.
3. Smluvní strany se dohodly, že Smlouva je uzavírána s touto rozvazovací podmínkou:
 - a) Žadatel nezajistí Přeložku ZDS ani do 6 měsíců po uplynutí lhůty stanovené v čl. 2 odst. 2. této Smlouvy anebo
 - b) Žadatel písemně oznámí PREDi, že přeložka nebude zajištěna. V tom případě Smlouva zaniká dnem doručení oznámení Žadatele PREDi.
4. Smlouva nabývá platnosti a účinnosti okamžikem jejího podpisu poslední Smluvní stranou. Pro případ, že tato Smlouva není uzavírána za přítomnosti obou smluvních stran, platí, že Smlouva není uzavřena, pokud ji Žadatel či PREDi podepíše s jakoukoliv změnou či odchylkou, byť nepodstatnou nebo dodatkem, ledaže druhá smluvní strana takovou změnu či odchylku nebo dodatek následně písemně schválí.
5. Vztahuje-li se na druhou smluvní stranu ochrana osobních údajů dle zvláštních právních předpisů, pak pro účely plnění této Smlouvy je společnost PREDistribuce, a.s., správcem osobních údajů druhé smluvní strany a osobní údaje takto získané zpracovává za účelem uzavření a plnění této Smlouvy a pro účely oprávněných zájmů správce. Poskytnutí kontaktních osobních údajů druhé smluvní strany je pro uzavření této Smlouvy nezbytné a tyto osobní údaje budou zpracovávány za účelem plnění zákonných povinností distributora elektřiny daných především zákonem č. 458/2000 Sb., energetický zákon, ve znění pozdějších předpisů a vyhláškou č. 16/2016 Sb., o podmínkách připojení k elektrizační soustavě, ve znění pozdějších předpisů. Veškeré podrobnosti o zpracování osobních údajů, včetně specifik zpracování osobních údajů členů statutárních orgánů, zaměstnanců příp. dalších osob zastupujících druhou smluvní stranu a práv, které subjekty údajů v souvislosti se zpracováním svých osobních údajů mají, jsou uvedeny v dokumentech: „Zásady ochrany osobních údajů“ a „Zpracování osobních údajů kontaktních osob obchodního partnera“, se kterými byla druhá smluvní strana před podpisem této Smlouvy seznámena a které jsou dostupné na webových stránkách správce.

- Smlouva podléhá registraci dle zákona č. 340/2015 Sb., pak nabývá platnosti okamžikem jejího podpisu následní Smluvní stranou a účinnosti dnem jejího uveřejnění v registru smluv.
- Smluvní strany výslovně prohlašují, že základní podmínky této Smlouvy jsou výsledkem jednání stran a každá ze stran měla příležitost ovlivnit obsah základních podmínek této Smlouvy.
- Smlouva je vyhotovena ve dvou stejnopisech s platností originálu, z nichž každá ze smluvních stran obdrží po jednom vyhotovení.
9. Smluvní strany prohlašují, že si Smlouvu před jejím podpisem přečetly a jsou seznámeny s jejím obsahem, že byla uzavřena po vzájemné dohodě, podle jejich vážné a svobodné vůle, dobrovolně, určitě a srozumitelně, což stvrzují svými podpisy.
10. Nedílnou součástí této Smlouvy jsou její přílohy specifikující obsah Smlouvy:
č. 1: Situace překládaného energetického zařízení

V Praze dne 02-01-2023

PREdi



Ing. Bc. Josef Forejt
vedoucí oddělení Projektová příprava



V Praze dne

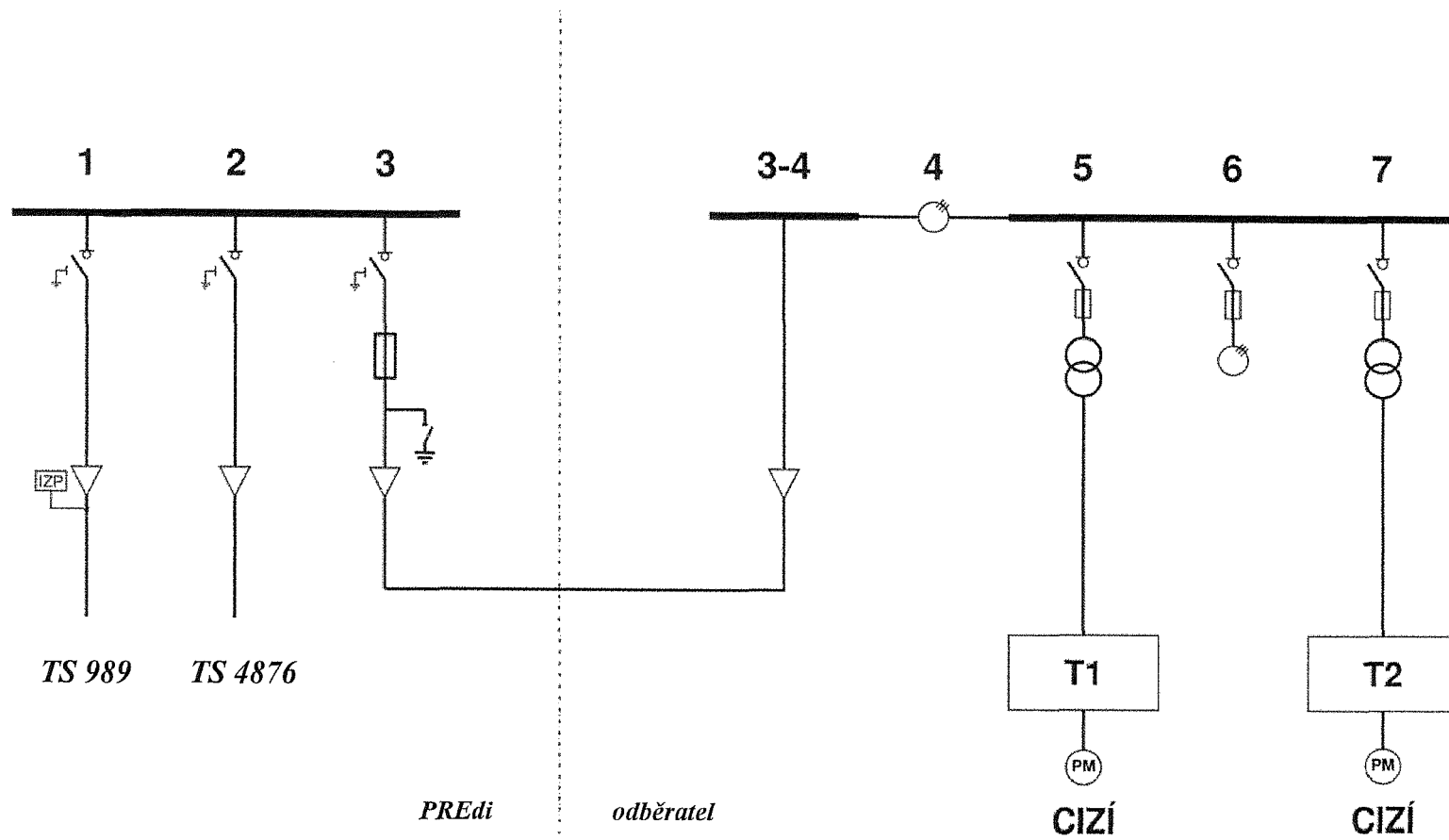
09. 12. 2022

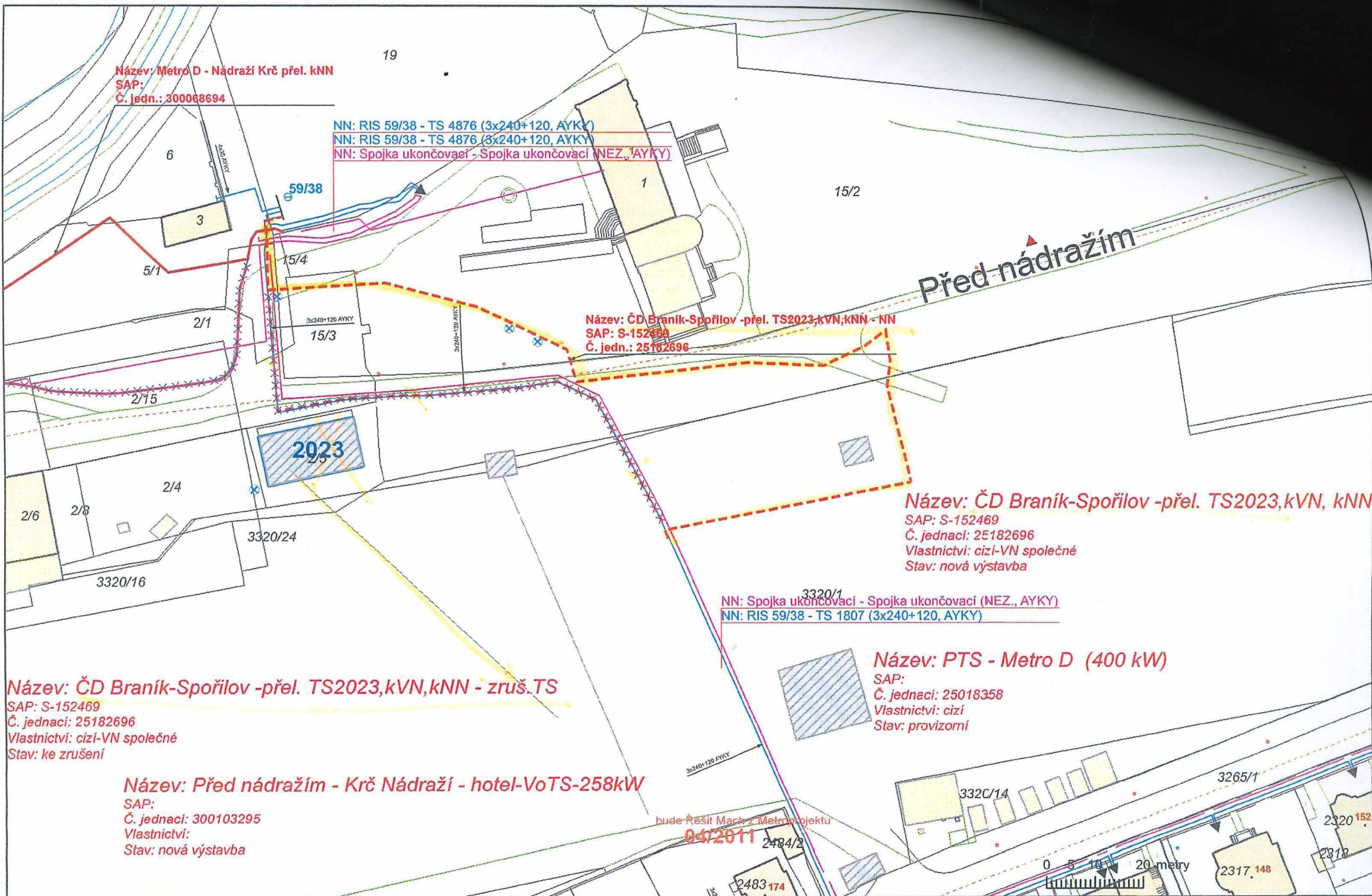
Žadatel



Ing. Mojmír Nejezchleb
Náměstek GR pro modernizaci dráhy

TS 2023 – stávající stav





Název: Metro D - Nádraží Krč přel. kNN
 SAP:
 Č. jedn.: 300068694

NN: RIS 59/38 - TS 4876 (3x240+120, AYKY)
 NN: RIS 59/38 - TS 4876 (3x240+120, AYKY)
 NN: Spojka ukončovací - Spojka ukončovací (NEZ., AYKY)

Název: ČD Braník-Spořilov -přel. TS2023,kVN,kNN - NN
 SAP: S-152469
 Č. jedn.: 25182696

Název: ČD Braník-Spořilov -přel. TS2023,kVN, kNN
 SAP: S-152469
 Č. jednaci: 25182696
 Vlastnictví: cizí-VN společné
 Stav: nová výstavba

NN: Spojka ukončovací - Spojka ukončovací (NEZ., AYKY)
 NN: RIS 59/38 - TS 1807 (3x240+120, AYKY)

Název: ČD Braník-Spořilov -přel. TS2023,kVN,kNN - zruš.TS
 SAP: S-152469
 Č. jednaci: 25182696
 Vlastnictví: cizí-VN společné
 Stav: ke zrušení

Název: Před nádražím - Krč Nádraží - hotel-VoTS-258kW
 SAP:
 Č. jednaci: 300103295
 Vlastnictví:
 Stav: nová výstavba

Název: PTS - Metro D (400 kW)
 SAP:
 Č. jednaci: 25018358
 Vlastnictví: cizí
 Stav: provizorní

bude řešit Město z Metro objektu
 04/2011

A 4

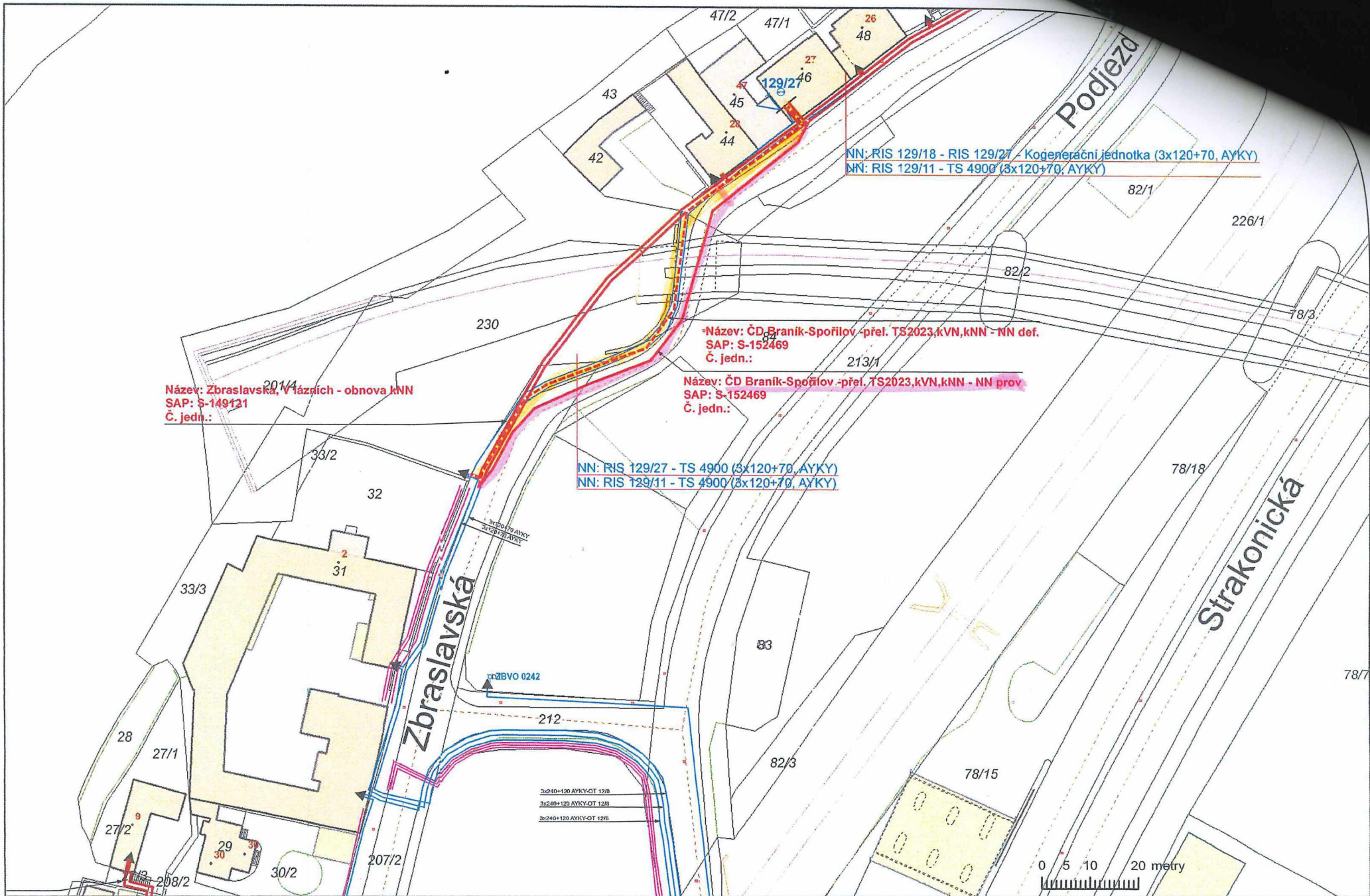


MĚŘÍTKO: 1:1 000
 Datum: 22.09.2022

Poznámka:
 Zobrazení: Rozvoj sítě

Situace NN - Nádraží Krč

PRE PREdistribuce, a.s.



Název: Zbraslavská, v tázích - obnova kNN
 SAP: S-149131
 Č. jedn.:

Název: ČD Braník-Spořilov - přel. TS2023, kVN, kNN - NN def.
 SAP: S-152469
 Č. jedn.:

Název: ČD Braník-Spořilov - přel. TS2023, kVN, kNN - NN prov.
 SAP: S-152469
 Č. jedn.:

NN: RIS 129/27 - TS 4900 (3x120+70, AYKY)
 NN: RIS 129/11 - TS 4900 (3x120+70, AYKY)

NN: RIS 129/18 - RIS 129/27 - Kogenerační jednotka (3x120+70, AYKY)
 NN: RIS 129/11 - TS 4900 (3x120+70, AYKY)

3x240+120 AYKY-OT 12/8
 3x240+120 AYKY-OT 12/8
 3x240+120 AYKY-OT 12/8

A 4



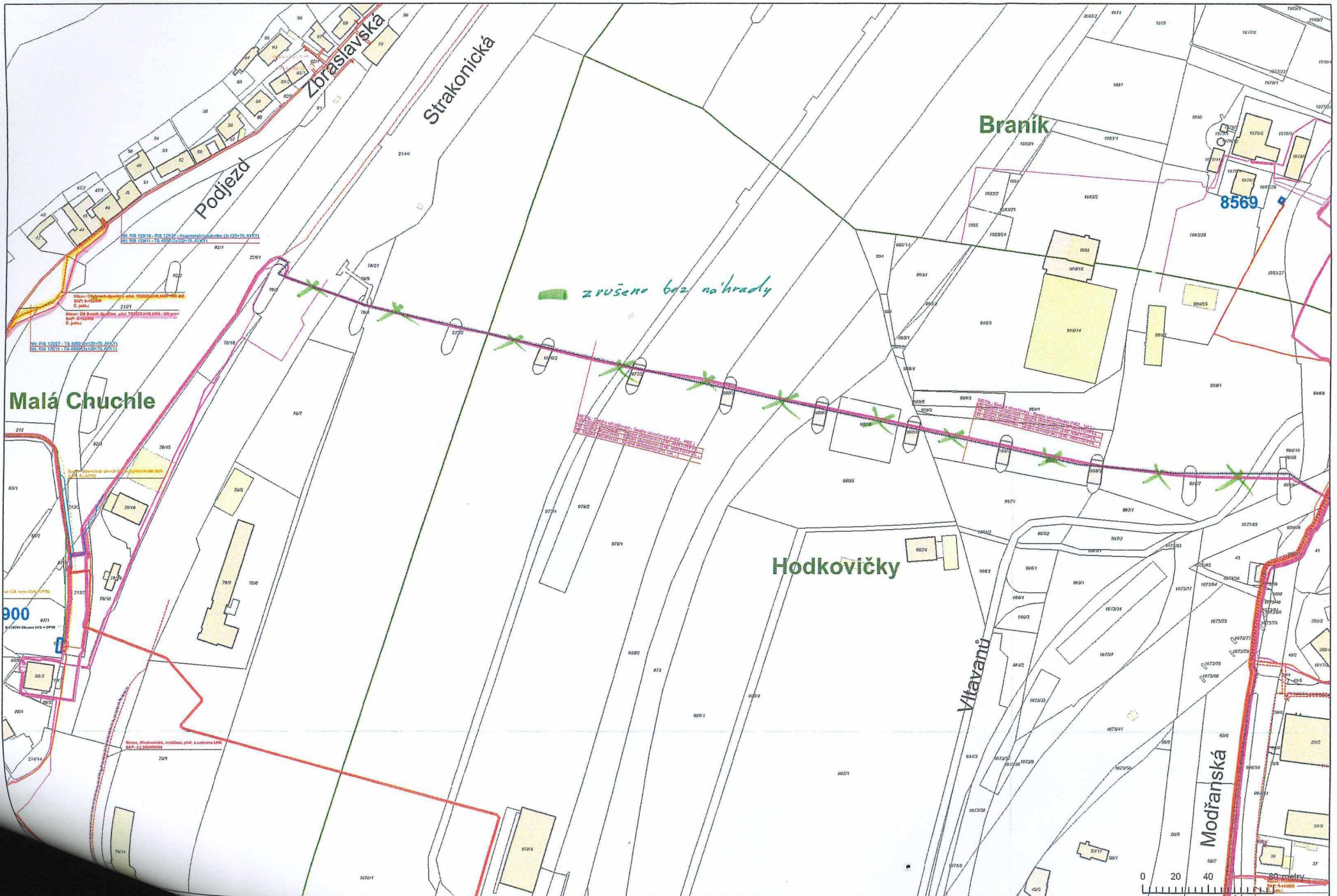
MĚŘITKO: 1:1 000
 Datum: 22.09.2022

Poznámka:
 Zobrazení: Rozvoj sítí

Situace NN - Zbraslavská



PREdistribuce, a.s.



Poznámka:
Zobrazení: Rozvoj sítí

Situace - Branický most