

# RÁMCOVÁ DOHODA

Č. j. PPR-33279-51/ČJ-2022-990640

## Rámcová dohoda na nákup autobusů nad 30 osob s policejní výbavou - Vymezená část B

### Čl. 1. Smluvní strany

#### /1/ Centrální zadavatel:





**ČESKÁ REPUBLIKA - Ministerstvo vnitra**

sídlo: Praha 7, Nad Štolou 936/3, PSČ 170 34  
IČO: 00007064  
DIČ: CZ00007064  
zastoupená: Ing. Martinem Fikáčkem, vedoucím odboru veřejných zakázek  
Ředitelství finanční a majetkové správy Policejního prezidia ČR  
bankovní spojení: Česká národní banka  
číslo účtu: 5504881/0710  
doručovací adresa: MINISTERSTVO VNITRA ČR  
poštovní schránka 160  
160 41 Praha 6  
kontaktní adresa: Policejní prezidium ČR  
Pelléova 21, Praha 6  
tel.: 974 835 653  
e-mail: pp.ovz@pcr.cz  
datová schránka: gs9ai55

(dále jen „centrální zadavatel“) na jedné straně

a

#### /2/ Prodávající:

**Název společnosti: TEZAS servis a.s.**  
sídlo: Panelová 289/6, 190 15 Praha 9 - Satalice  
IČO: 24765180  
DIČ: CZ24765180  
zapsaná: v obchodním rejstříku vedeném u Městského soudu v Praze, oddíl B,  
vložka 16656  
zastoupená:   
bankovní spojení: CSOB Praha a.s.  
číslo účtu: 117243903/0300  
pracovní kontakt:   
tel.:   
e-mail:   
datová schránka: dyrwacw

(dále jen „prodávající“) na straně druhé

(centrální zadavatel a prodávající dále též společně jako „smluvní strany“ a každý jednotlivě jako „smluvní strana“)

## U z a v í r a j í

podle ustanovení § 2079 a násl. zákona č. 89/2012 Sb., občanský zákoník, ve znění pozdějších předpisů (dále jen „občanský zákoník“) na základě výsledku nadlimitního zadávacího řízení **„Rámcová dohoda na nákup autobusů nad 30 osob s policejní výbavou“ – vymezená část B** realizovaného na základě ustanovení § 56 a násl. a § 131 až 137 zákona č. 134/2016 Sb., o zadávání veřejných zakázek, ve znění pozdějších předpisů (dále jen „ZZVZ“)

### **tuto rámcovou dohodu (dále jen „dohoda“)**

Centrální zadavatel je centrálním zadavatelem dle § 9 ZZVZ a uzavřel s veřejnými zadavateli smlouvu o centrálním zadávání na pořízení majetku dle čl. 3 odst. /1/ této dohody, důsledky vyplývající z této smlouvy jsou uvedeny v této dohodě. Jedná se zejména o způsob fakturace, činnosti, které vykonávají veřejní zadavatelé, způsob přejímky zboží atd.

### **Čl. 2.**

#### **Předmět dohody**

/1/ Touto dohodou se prodávající zavazuje, že veřejným zadavatelům odevzdá věc (dále i „vozidla“ nebo „zboží“) uvedenou v čl. 3 této dohody, která je předmětem koupě, a umožní veřejným zadavatelům nabýt vlastnické právo.

/2/ Veřejní zadavatelé řádně dodané zboží převezmou a zaplatí za něj sjednanou kupní cenu způsobem a v termínech stanovených touto dohodou.

### **Čl. 3.**

#### **Zboží**

/1/ Zbožím se rozumí dodávka 3 ks autobusů nad 30 osob s policejní výbavou dálkových.

/2/ Technická specifikace zboží je uvedena v příloze č. 1 (Specifikace zboží a ceny), která je nedílnou součástí této dohody.

/3/ Centrální zadavatel je oprávněn odebírat zboží dle svých potřeb a uvážení po dobu trvání této dohody, a to bez stanovení minimálního odebraného množství, maximálně však do výše požadovaných počtů kusů dle odst. /1/ tohoto článku.

/4/ Dodaná vozidla a veškeré vybavení musí být z prvního stupně výroby, tedy bude zkompletováno z nepoužitých dílů vyrobených ne dříve než v jednom kalendářním roce předcházejícím kalendářnímu roku, ve kterém je dodáno příslušné zboží, přičemž veřejný zadavatel musí být jeho prvním uživatelem.

/5/ Dodaná vozidla v požadovaném provedení včetně policejní výbavy musí být jako celek schválená pro provoz na pozemních komunikacích v souladu se zákonem č. 56/2001 Sb., o podmínkách provozu vozidel na pozemních komunikacích a o změně zákona č. 168/1999 Sb., o pojištění odpovědnosti za škodu způsobenou provozem vozidla a o změně některých souvisejících zákonů (zákon o pojištění odpovědnosti z provozu vozidla), ve znění pozdějších předpisů, jako vozidlo zvláštního určení - policejní.

/6/ Veškeré prvky dodatečné policejní výbavy, výbavy pro užití práva přednosti v jízdě, výbavy pro použití vozidlové radiostanice a ostatní speciální výbavy vozidel musí být homologovány.

/7/ Na vozidlech musí být proveden kompletní předprodejní servis a budou vybavena povinnou výbavou.

/8/ Vozidla musí být doplněna všemi provozními kapalinami na úroveň dle doporučení výrobce a nádrž na pohonné hmoty musí být naplněna na více než 50 %.

/9/ Vozidla nesmí mít žádné reklamní prvky kromě základního označení vozidla na zadní části vozidla a ozdobného znaku výrobce.

/10/ Centrální zadavatel připouští úpravu specifikace a typu vozidla v závislosti na inovaci výrobních programů a při změně předmětné legislativy (např. změna motorizace z důvodů nových emisních norem, nástupnický model apod.), ke které může dojít v průběhu účinnosti této dohody. K této úpravě může dojít po odsouhlasení centrálním zadavatelem, při dodržení zadávacích podmínek, za podmínek zachování jednotkové kupní ceny za vozidlo a jednotlivých položek volitelné výbavy.

#### **Čl. 4.**

##### **Doba platnosti dohody a doba plnění**

/1/ Tato dohoda se uzavírá na dobu určitou, a to na třicet šest (36) měsíců ode dne jejího podpisu oběma smluvními stranami.

/2/ Centrální zadavatel bude od prodávajícího nakupovat zboží na základě písemné výzvy k poskytnutí plnění (dále jen „objednávka“), kterou za centrálního zadavatele vystaví odbor správy majetku Ředitelství finanční a majetkové správy Policejního prezidia ČR (dále jen „OSM PP“) tel.: [REDAKCE] OSM PP doručí podepsanou objednávku prostřednictvím datové schránky prodávajícímu. Prodávající je povinen písemně potvrdit objednávku a tuto jím potvrzenou objednávku doručit prostřednictvím datové schránky, uvedené v odst. /1/ čl. 1 Smluvní strany této dohody, zpět OSM PP, a to do deseti (10) pracovních dnů od písemného doručení objednávky prodávajícímu. Za prodávajícího schvaluje objednávku pověřený pracovník: [REDAKCE]

/3/ Plnění bude probíhat od uveřejnění této dohody v Registru smluv na základě objednávky dílčím plněním do 7 (sedmi) měsíců od doručení objednávky prodávajícímu.

/4/ Předávání vozidel se uskuteční výhradně v pracovní dny, vždy na konkrétní výzvu prodávajícího k převzetí dodávky.

/5/ Místo plnění jsou prostory prodávajícího na území ČR, pokud se centrální zadavatel s prodávajícím písemně nedohodnou jinak. Změna místa plnění nemá vliv na výši kupní ceny. Seznam výdejních míst je uveden v příloze č. 3 této rámcové dohody. Konkrétní místo plnění bude uvedeno v objednávce.

/6/ Centrální zadavatel předpokládá v kalendářním roce jedno (1) nebo více plnění v závislosti na přidělených finančních prostředcích a současně si vyhrazuje právo neodebrat žádné nebo odebrat veškeré množství automobilů v průběhu kalendářního roku.

/7/ Centrální zadavatel si vyhrazuje právo, že po vzájemné písemné dohodě může dojít i ke kratšímu termínu plnění.


/8/ V odůvodněných případech, způsobených zásahem vyšší moci, je přípustné, po dohodě smluvních stran, termín plnění konkrétní objednávky s odkazem na ustanovení čl. 12. této dohody

dále přiměřeně prodloužit. V případech výpadku dodavatelských řetězců konkrétního produktu na trhu způsobených vyšší mocí je rovněž přípustné, po dohodě smluvních stran, termín plnění konkrétní objednávky přiměřeně prodloužit postupem dle čl. 12. této dohody.

/9/ Centrální zadavatel si na základě § 100 odst. /1/ ZZVZ vyhrazuje možnou změnu závazku v podobě prodloužení platnosti této dohody upravené v odst. /1/ tohoto článku, a to v případě, že prodávající nebude schopen splnit předmět plnění této dohody z důvodu vyšší moci.

## **Čl. 5. Dodání a převzetí zboží**

/1/ Prodávající se zavazuje informovat veřejného zadavatele e-mailem a telefonicky (viz příloha č. 5 Seznam veřejných zadavatelů) o termínu dodání zboží nejméně pět (5) pracovních dnů předem prostřednictvím příslušného odpovědného pracovníka jednotlivých veřejných zadavatelů (viz příloha č. 5 Seznam veřejných zadavatelů).

/2/ Zboží je převzato podpisem dodacího listu odpovědným pracovníkem. Dodací list bude vyhotoven ve třech (3) originálech, z nichž jeden (1) zůstane veřejnému zadavateli a dva (2) prodávajícímu (jeden bude dodán společně s dílčím daňovým dokladem (dále jen „faktura“)). Dále prodávající zašle kopii faktury přes e-mail na  do čtrnácti (14) dnů ode dne uskutečnění zdanitelného plnění.

/3/ Veřejný zadavatel nabývá vlastnické právo ke zboží okamžikem převzetí zboží od prodávajícího.

/4/ Nebezpečí škody na zboží přechází na veřejného zadavatele současně s nabytím vlastnického práva.

/5/ Prodávající se zavazuje dodat zboží bez vad.

/6/ Veřejný zadavatel si vyhrazuje jako podmínku převzetí každého vozidla provedení následujících činností:

- Vizuální kontrolu úplnosti dokumentace vozidla.
- Vizuální kontrolu úplnosti vozidla.
- Kontrolu úplnosti zástavby - výstražné zvukové a rozhlasové zařízení (dále jen „VRZ“), kamerového systému apod.
- Veřejný zadavatel je oprávněn (nikoliv povinen) uskutečnit při předání vozidla přiměřeně dlouhou a přiměřeně náročnou zkušební jízdu s předávaným vozidlem.

/7/ Vozidla budou zcela připravena k okamžitému provozu na pozemních komunikacích v souladu se všemi podmínkami stanovenými v technické specifikaci vozidel včetně policejní výbavy.

/8/ Rozměry všech pneumatik, jimiž budou obuta dodávaná vozidla, musí odpovídat rozměrům uvedeným v Osvědčení o registraci vozidla část II. Při předání musí odpovídat aktuální roční době trvání při předání konkrétního vozidla.

/9/ Společně s vozidlem prodávající předá veřejnému zadavateli:

- a) Fakturu.
- b) Osvědčení o registraci vozidla část II.

- c) Kompletní technickou dokumentaci a schémata elektrických rozvodů včetně zapojení všech přídatně namontovaných elektrických zařízení, které jsou v rámci plnění požadovány dodat a zabudovat (výstražné a rozhlasové zařízení, kabeláž radiostanice, antény a dalších zařízení).
- d) Servisní knihu.
- e) Doklady potřebné pro přihlášení do registru vozidel (technický průkaz vozidlo zvláštního určení SG - policejní).
- f) Návody k obsluze v českém jazyce k vozidlům a všem přídatně namontovaným a dodaným zařízením a přístrojům.
- g) Záruční listy nebo jiný doklad pro uplatnění záruky.
- h) Schémata elektrického zapojení a nákresy rozmístění prvků dodatečné montáže výbavy, přípravy a rozvodů kabeláže.
- i) Potvrzení výrobce vozidla nebo výhradního zastoupení dané značky v ČR, že mu bylo každé vozidlo po přestavbě poskytnuto k prohlídce, a že při této prohlídce nebyly zjištěny zjevné nedostatky, které by mohly mít vliv na záruky výrobce na jím dodanou část vozidla. Potvrzení musí být písemné a jeho součástí musí být vyjádření, že provedení zástavby nemá vliv na záruky poskytované výrobcem vozidla ani na provádění záručních oprav a servisních prohlídek v autoservisech.

(Veškeré doklady musí být v českém jazyce)

/10/ Vady zjevné při dodání zboží je veřejný zadavatel povinen sdělit prodávajícímu do pěti (5) pracovních dnů od dodání zboží, vady skryté je veřejný zadavatel povinen sdělit bez zbytečného odkladu po jejich zjištění a prověření.

/11/ Veřejný zadavatel je oprávněn odmítnout převzetí zboží, pokud nebude odevzdáno řádně v souladu s touto dohodou a ve sjednané kvalitě.

## **Čl. 6.** **Kupní cena**

/1/ Kupní cena se sjednává jako cena nejvýše přípustná, změna je přípustná pouze při zákonné změně daně z přidané hodnoty (dále jen „DPH“). Takováto změna dohody není důvodem k uzavření dodatku k dohodě dle čl. 14. odst. /7/ této dohody.

/2/ Celková cena za zboží činí:

- a) bez DPH: 17.877.000,-Kč  
(slovy: sedmnáctmilionůosmsetšedesátstisíc korun českých)
- b) DPH 21 %: 3.754.170,- Kč  
(slovy: třímilionysedmsetpadesátčtyřitisícstosedmdesát korun českých)
- c) včetně DPH: 21.631.170,- Kč  
(slovy:dvacetjednamilionůšestsetřicetjednatisícstosedmdesát korun českých)

/3/ Tato kupní cena zahrnuje veškeré náklady prodávajícího spojené s plněním této dohody.

/4/ Detailní rozpis kupní ceny je uveden v příloze č. 1 (Specifikace zboží a ceny), která je nedílnou součástí této dohody.

/5/ Centrální zadavatel si v souladu s § 100 odst. 1 ZZVZ vyhrazuje nárok na změnu ceny v průběhu plnění této dohody za níže uvedených a specifikovaných podmínek:

- a) Nabídnuté jednotkové ceny uvedené v této dohodě lze na žádost prodávajícího navýšit z důvodu inflace, a to každý kalendářní rok následující po roce, v němž uplyne jeden (1) rok od účinnosti této dohody, až do doby konce účinnosti této dohody. Žádost je povinen prodávající doručit centrálnímu zadavateli do 15.2. příslušného roku.
- b) Nabídnuté jednotkové ceny lze zvýšit pouze tehdy, když inflace přesáhne výši 2 % a maximálně o částku ve výši inflace.
- c) Inflací se rozumí meziroční inflace měřená vzrůstem úhrnného indexu spotřebitelských cen zboží a služeb, kterou udává každým kalendářním rokem Český statistický úřad za rok předcházející, vyjádřená v procentech.

## **Čl. 7.**

### **Platební podmínky**

/1/ Prodávajícímu vznikne právo fakturovat dnem převzetí zboží veřejným zadavatelem na základě potvrzeného dodacího listu veřejným zadavatelem.

/2/ Prodávající se zavazuje fakturu předat současně se zbožím.

/3/ Každá faktura musí minimálně obsahovat:

- a) náležitosti dle ustanovení § 29 zákona č. 235/2004 Sb., o dani z přidané hodnoty, ve znění pozdějších předpisů a § 435 občanského zákoníku,
- b) registrační čísla a názvy akcí (budou vždy součástí objednávky),
- c) číslo jednacích této dohody,
- d) číslo objednávky,
- e) na faktuře nebo její příloze nebo na dodacím listu bude zvlášť vyčíslena hodnota za každou jednotlivou položku – tzn. základního vozidla, příslušenství, zástavby (např. prvků dodatečné montáže výbavy pro právo přednosti v jízdě) atd. včetně všech výrobních čísel pro účely zaúčtování.

/4/ Veřejný zadavatel je povinen zaplatit fakturu v termínu do třiceti (30) kalendářních dnů ode dne jejího prokazatelného doručení veřejnému zadavateli. Pokud prodávající doručí fakturu veřejnému zadavateli v období od 15. prosince aktuálního roku do 28. února následujícího roku bude splatnost faktury šedesát (60) dnů od dne doručení veřejnému zadavateli. Nebude-li faktura doručena veřejnému zadavateli v souladu s touto dohodou, neběží lhůta splatnosti a veřejný zadavatel není v prodlení s placením. Případně-li poslední den splatnosti na den pracovního volna nebo pracovního klidu, pak je dnem splatnosti nejbližší následující pracovní den.

/5/ Veřejný zadavatel je oprávněn ve lhůtě splatnosti vrátit bez zaplacení prodávajícímu fakturu, která není vystavena v souladu s touto dohodou, nebo fakturu, která obsahuje nesprávné cenové údaje nebo není doručena v požadovaném množství výtisků, nebo bankovní účet uvedený na faktuře nemá prodávající řádně registrovaný v databázi „Registru plátců DPH“ a to s uvedením důvodu vrácení. Prodávající je v případě vrácení faktury povinen do deseti (10) pracovních dnů ode dne doručení opravit vrácenou fakturu nebo vyhotovit fakturu novou. Oprávněným vrácením faktury přestává běžet lhůta splatnosti. Nová lhůta v původní délce splatnosti běží znovu ode dne prokazatelného doručení opravené nebo nově vystavené faktury veřejnému zadavateli. Faktura se považuje za vrácenou ve lhůtě splatnosti, je-li v této lhůtě odeslána, a není nutné, aby byla v téže lhůtě doručena prodávajícímu, který ji vystavil.

/6/ Pokud veřejný zadavatel uplatní nárok na odstranění vady zboží ve lhůtě splatnosti faktury, není povinen až do jejího odstranění uhradit cenu vadného zboží. Okamžikem odstranění vady zboží začne běžet nová lhůta splatnosti faktury v původní délce.

/7/ Platby budou probíhat v korunách českých bezhotovostním převodem na účet prodávajícího.

/8/ Účtovaná částka se považuje za uhrazenou okamžikem odepsání příslušné finanční částky z bankovního účtu veřejného zadavatele ve prospěch bankovního účtu prodávajícího.

/9/ Veřejný ani centrální zadavatel neposkytuje jakékoliv zálohy na úhradu ceny zboží.

## **Čl. 8.**

### **Záruka na jakost a reklamace**

/1/ Prodávající ručí za jakost vozidel po dobu čtyřiceti osmi (48) měsíců ode dne převzetí veřejným zadavatelem nebo ujetí 150 000 km, podle toho, co nastane dřív. Dále prodávající garantuje záruční dobu na lak třicet šest (36) měsíců, na neprorezavění karosérie sto dvacet (120) měsíců, na policejní zástavbu třicet šest (36) měsíců, na dodané ostatní vybavení dvacet čtyři (24) měsíců.

/2/ Veřejný zadavatel je oprávněn oznámit prodávajícímu vadu, na kterou se vztahuje záruka, bez zbytečného odkladu po jejím zjištění a prověření a uplatnit nároky z odpovědnosti za vady zboží, dle své volby, kdykoliv v záruční době. V oznámení je veřejný zadavatel povinen popsat vadu nebo alespoň způsob, jakým se vada projevuje s určením místa jejího výskytu, resp. místa, kde se projevila. Veřejný zadavatel oznámí prodávajícímu vadu datovou zprávou nebo e-mailem.

/3/ Seznam servisů a místa pro uplatnění reklamace, včetně adres a kontaktních osob je uveden v příloze č. 2 (Seznam servisů) této dohody.

/4/ V případě, že veřejný zadavatel uplatní nárok na odstranění vady, zavazuje se prodávající odstranit reklamované vady nejpozději do třiceti (30) dnů (pokud není jinde v této dohodě stanoveno jinak) po doručení písemného oznámení vady veřejným zadavatelem. Reklamací lze uplatnit nejpozději do posledního dne lhůty, přičemž i reklamace odeslaná v poslední den záruční doby se považuje za včas uplatněnou. Veřejný zadavatel uplatní nárok na odstranění vady datovou zprávou nebo e-mailem.

/5/ Záruční doba neběží po dobu, po kterou veřejný zadavatel nemůže užívat zboží pro jeho vady, na které se vztahuje záruka.

/6/ Reklamace jsou ze strany veřejných zadavatelů řešeny pověřenými pracovníky Krajských ředitelství policie ČR.

/7/ Reklamace jsou ze strany centrálního zadavatele řešeny pověřenými pracovníky Ředitelství logistického zabezpečení policejního prezidia ČR případně jinými pověřenými pracovníky centrálního zadavatele

## **Čl. 9.**

### **Servisní podmínky**

/1/ Prodávající garantuje zajištění originálních náhradních dílů a možnost provádění záručních, pozáručních oprav a servisních prohlídek vozidel ve smluvně zajištěných servisech bez negativního vlivu na záruku po dobu deseti (10) let od data převzetí. Provádění mimozáručního servisu

a dodávka náhradních dílů není předmětem této veřejné zakázky, v případě požadavku bude mimozáruční servis a dodávka náhradních dílů předmětem samostatného zadávacího řízení.

/2/ Prodávající dále garantuje zajištění originálních náhradních dílů a provedení záručních a pozáručních servisů komponentů zabudovaných do zástavby prostřednictvím minimálně jednoho sběrného servisního místa v ČR po dobu deseti (10) let s lhůtou provedení opravy do třiceti (30) dnů nebo poskytnutí náhradního komponentu do osmi (8) kalendářních dnů od nahlášení závady.

/3/ Prodávající se zaručuje za maximální dobu prodlení mezi datem nahlášení požadavku na servis a opravu a datem stanoveným pro přistavení k opravě do smluvně zajištěných servisů – do pěti (5) pracovních dnů. Požadavek na servis a opravu bude prováděn písemně (e-mailem) a bude adresovaný smluvnímu servisu, v kopii pak prodávajícímu.

/4/ Prodávající umožňuje provádění běžných předepsaných servisních úkonů v rámci záruční doby (výměna olejových náplní, olejového filtru apod.), ve vlastních, policejních, opravárenských zařízeních a opravnách Zařízení služeb pro Ministerstvo vnitra ČR bez vlivu na záruku.

/5/ Prodávající garantuje maximální dobu servisu a opravy u smluvně zajištěných servisů (za předpokladu, že to technologické postupy výrobce umožňují):

- a) běžná údržba a menší mechanické, elektrické, karosářské a lakýrnické opravy – maximálně do pěti (5) pracovních dnů od přistavení vozidla k opravě;
- b) náročnější mechanické a elektrické opravy maximálně do deseti (10) pracovních dnů od přistavení vozidla k opravě;
- c) náročnější karosářské a lakýrnické opravy maximálně do čtrnácti (14) pracovních dnů od přistavení vozidla k opravě;
- d) záruční servis v rámci výrobcem předepsaných prací provést a vozidlo předat zpět uživateli v den nejpozději následující přistavení do opravy (po předešlém objednání).

/6/ V příloze č. 2 (Seznam servisů) této dohody jsou uvedeny osoby, adresy a spojení pro případné řešení záručních a běžných oprav komponentů zástavby. V případě že prodávající není schopen odstranit závadu na nefunkčním komponentu do třiceti (30) dnů, je povinen poskytnout do provedení opravy náhradní komponent umožňující plnou funkčnost zástavby.

/7/ V případě poškození vozidla značného rozsahu je možné dobu opravy prodloužit na základě vzájemné písemné dohody veřejného zadavatele s prodávajícím.

/8/ V případě škodních událostí budou vozidla přistavována do servisu až po vyřízení formalit s pojišťovnou.

## **Čl. 10.**

### **Další povinnosti prodávajícího**

/1/ Prodávající se zavazuje zachovávat ve vztahu ke třetím osobám mlčenlivost o informacích, které při plnění této dohody získá od centrálního či veřejného zadavatele nebo o centrálním a veřejném zadavateli či jeho zaměstnancích a spolupracovnících a nesmí je zpřístupnit bez písemného souhlasu centrálního zadavatele žádné třetí osobě ani je použít v rozporu s účelem této dohody, ledaže se jedná

- a) o informace, které jsou veřejně přístupné, nebo
- b) o případ, kdy je zpřístupnění informace vyžadováno zákonem nebo závazným rozhodnutím oprávněného orgánu.



/2/ Prodávající je povinen zavázat povinností mlčenlivosti podle odst. /1/ tohoto článku všechny osoby, které se budou podílet na dodání zboží veřejnému zadavateli.

/3/ Za porušení povinnosti mlčenlivosti osobami, které se budou podílet na dodání zboží, odpovídá prodávající, jako by povinnost porušil sám.

/4/ Povinnost mlčenlivosti trvá i po skončení účinnosti této dohody.

/5/ Prodávající prohlašuje, že zboží uvedené v čl. 3. této dohody nemá právní vady ve smyslu ustanovení § 1920 občanského zákoníku.

/6/ Prodávající je povinen dokumenty související s prodejem zboží dle této dohody uchovávat nejméně po dobu deseti (10) let od konce účetního období, ve kterém došlo k zaplacení poslední části zboží, popř. k poslednímu zdanitelnému plnění dle této dohody, a to zejména pro účely kontroly oprávněnými kontrolními orgány.

/7/ Prodávající souhlasí s tím, aby subjekty oprávněné dle zákona č. 320/2001 Sb., o finanční kontrole ve veřejné správě a o změně některých zákonů (dále jen „zákon o finanční kontrole“) provedly finanční kontrolu závazkového vztahu vyplývajícího z dohody.

/8/ Prodávající je povinen ve smyslu ustanovení § 2 písm. e) zákona o finanční kontrole, spolupůsobit při výkonu finanční kontroly.

/9/ Prodávající je povinen sdělit veřejnému zadavateli informaci o splnění podmínky dle § 81 zákona č. 435/2004 Sb., o zaměstnanosti, ve znění pozdějších předpisů, pokud ji splňuje.

/10/ Prodávající je povinen upozornit centrálního zadavatele písemně na existující či hrozící střet zájmů bezodkladně poté, co střet zájmů vznikne nebo vyjde najevo, pokud prodávající i při vynaložení veškeré odborné péče nemohl střet zájmů zjistit před uzavřením této dohody. Střetem zájmů se rozumí činnost prodávajícího, v jejímž důsledku by došlo k naplnění zákona č. 159/2006 Sb., o střetu zájmů, ve znění pozdějších předpisů, a to v § 2 odst. 3 písm. b) a v § 3 odst. 3 písm. a).

/11/ Prodávající bez jakýchkoliv výhrad souhlasí se zveřejněním své identifikace a dalších údajů uvedených v této dohodě včetně ceny zboží.

/12/ Prodávající je povinen bankovní účet, jím určený pro zaplacení jakéhokoliv závazku veřejného či centrálního zadavatele vůči prodávajícímu na základě této dohody, od uzavření této dohody do ukončení její účinnosti, zveřejnit způsobem umožňujícím dálkový přístup ve smyslu § 96 odst. 2 zákona č. 235/2004 Sb., o dani z přidané hodnoty.

/13/ Prodávající bude při plnění předmětu této dohody postupovat s odbornou péčí, podle nejlepších znalostí a schopností, sledovat a chránit oprávněné zájmy centrálního a veřejného zadavatele a postupovat v souladu s jeho pokyny nebo s pokyny jím pověřených osob.

/14/ Prodávající se zavazuje převzít odpovědnost za škody vzniklé v důsledku vady zboží v rozsahu a za podmínek stanovených v § 2939 občanského zákoníku. Bude-li se poškozený v případě škody vzniklé v důsledku vady na zboží dovolávat odpovědnosti u centrálního nebo veřejného zadavatele za takto vzniklou škodu podle právních předpisů odlišných od občanského zákoníku a náhrada škody bude centrálním nebo veřejným zadavatelem poskytnuta, prodávající takto poskytnutou náhradu centrálnímu nebo veřejnému zadavateli plně uhradí.

/15/ Prodávající prohlašuje, že nebude uplatňovat na předmět zakázky ochranu dle zákona č. 478/1992 Sb. o užitných vzorech a zákona č. 207/2000 Sb., o ochraně průmyslových vzorů a o změně zákona č. 527/1990 Sb., o vynálezech, průmyslových vzorech a zlepšovacích návrzích, ve znění pozdějších předpisů, pokud ano, pak pouze v součinnosti s centrálním zadavatelem.

/16/ Prodávající se zavazuje, že při plnění předmětu této dohody neporuší práva třetích osob, která těmto osobám mohou plynout z práv k duševnímu vlastnictví, zejména z autorských práv a práv průmyslového vlastnictví. Prodávající se zavazuje, že centrálnímu nebo veřejnému zadavateli uhradí veškeré případné náklady, výdaje, škody a majetkovou i nemajetkovou újmu, které centrálnímu nebo veřejnému zadavateli vzniknou v důsledku uplatnění těchto práv třetích osob vůči centrálnímu nebo veřejnému zadavateli v souvislosti s porušením výše uvedené povinnosti prodávajícího.

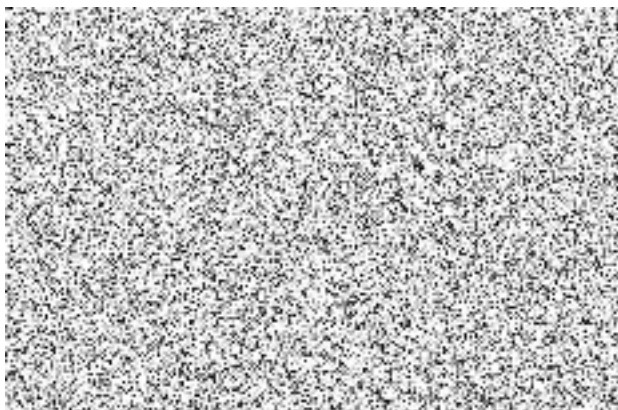
/17/ Prodávající není oprávněn použít ve svých dokumentech, prezentacích či reklamě odkazy na centrálního nebo veřejného zadavatele nebo jakýkoliv jiný odkaz, který by mohl být i nepřímou cestou k identifikaci centrálního nebo veřejného zadavatele, bez jeho předchozího písemného souhlasu. K této povinnosti je prodávající povinen smluvně zavázat i své případné poddodavatele či dodavatele spolupodílející se na plnění této dohody, včetně výrobce a dodavatele vozidel. Porušení této povinnosti ze strany poddodavatelů nebo jiných obchodních partnerů prodávajícího se bere jako by tuto povinnost porušil sám prodávající.

/18/ Prodávající se zavazuje plnit veškeré povinnosti vyplývající z právních předpisů České republiky, zejména pak z předpisů pracovněprávních, předpisů z oblasti zaměstnanosti a bezpečnosti ochrany zdraví při práci, a to vůči všem osobám, které se na plnění předmětu této dohody podílejí.

/19/ Dalšími povinnostmi prodávajícího jsou:

- a) V rámci realizace zhotovení prvního (vzorku) vozidla bude vytvořena společná pracovní realizační skupina, do které centrální zadavatel zařadí max. tři osoby, včetně určených vedoucích skupiny. Prodávající ustanoví vedoucího realizace zakázky zboží. Tato pracovní realizační skupina bude jednat min. 1x měsíčně nebo podle potřeb v závislosti na dodání komponent speciálního příslušenství a možností jejich instalace do vozidla, a to až do doby předání vozidla veřejnému zadavateli. První schůzka se uskuteční do pěti (5) pracovních dnů od podpisu této dohody. Pracovní skupina se bude scházet v místě přípravy a montáže komponent do vozidla. Schůzku svolává prodávající, který je povinen realizovat zakázku podle všech oprávněných požadavků centrálního zadavatele, týkající se zejména rozmístění, propojení a funkcionality přístrojů, tvaru, barvy a rozmístění vybavení, elektroinstalace, zásuvek, osvětlení apod., pokud tomu nebrání nepřekonatelné technické nebo zákonné překážky. Průběh a stav realizace zakázky bude průběžně prodávajícím dokumentován formou zápisu v montážním deníku, přičemž zástupce centrálního zadavatele vždy obdrží kopii zápisu. Veškeré změny, požadované nebo i neprovedené úpravy budou s odůvodněním zaznamenávány písemně do montážního deníku a podpisem stvrzovány oběma určenými vedoucími smluvních stran. Po ukončení montáže bude prodávajícím sepsán společný protokol o ukončení montáže, včetně případných nedodělků s uvedením příčin a návrhem jejich řešení. K tomuto účelu musí prodávající zpracovat a předat centrálnímu zadavateli komplexní předávací dokumentaci (popis vozidla a instalace speciálního příslušenství, technické výkresy řešení nástavby, elektroinstalace apod.). Cena úprav a montáže je zahrnuta v kupní ceně zboží.

### **Členové pracovní realizační skupiny za centrálního zadavatele:**



- b) Montáž a umístění montážní sady radiostanice rádiového digitálního systému IZS ČR a LZZ II včetně umístění ovládacích prvků zařízení konzultovat cestou pracovní realizační skupiny s pracovníkem OIPIT IT PP ČR. Konečné řešení podléhá písemnému schválení (nutno konzultovat v procesu zhotovení vzorku).
- c) Prodávající, v případě že to konečné řešení vzorku vyžaduje, písemně zpracuje a předá centrálnímu zadavateli k odsouhlasení návrh dodatku této dohody, který zohlední všechny změny vůči této dohodě. Přílohou tohoto návrhu bude společný protokol o ukončení montáže.
- d) Podmínkou schválení vzorku je předložení dokumentace, ze které jednoznačně plyne, že vzorek plně odpovídá platné legislativě a je jako celek schválen pro provoz na pozemních komunikacích v souladu se zákonem č. 56/2001 Sb., o podmínkách provozu vozidel na pozemních komunikacích a o změně zákona č. 168/1999 Sb., o pojištění odpovědnosti za škodu způsobenou provozem vozidla a o změně některých souvisejících zákonů (zákon o pojištění odpovědnosti z provozu vozidla), ve znění pozdějších předpisů, jako vozidlo zvláštního určení - policejní.
- e) Schválený vzorek bude součástí první dodávky vozidel.

/20/ Náklady za výrobcem předepsanou údržbu jednoho vozidla jsou uvedeny v příloze č. 4 této dohody. Cena předepsaných servisních prací na jedno vozidlo (servisních prohlídek předepsaných výrobcem) po dobu životnosti do nájezdu 200.000 km, včetně předepsaného materiálu v sobě zahrnuje jak cenu práce, tak cenu materiálu předepsaného k výměně nebo použití při předepsané servisní prohlídce.

Plán servisních prohlídek včetně předepsaného použitého materiálu a celkové ceny za jednotlivé servisní prohlídky, které bude moci veřejný zadavatel realizovat za uvedenou cenu u servisních partnerů prodávajícího, je uveden v příloze č. 2 této dohody. V případě, že prodávající bude následně požadovat práce nebo materiál neuvedený v předaném plánu servisních prohlídek a bude tyto práce a materiál vyžadovat jako podmínku zachování záručních podmínek, poskytne je veřejnému zadavateli bezplatně.

/21/ Prodávající se zavazuje, že pokud bude plnění veřejné zakázky financováno z „Evropského fondu“ či obdobného zdroje, tak případně dodrží veškeré náležitosti, které budou v rámci pravidel pro financování z „Evropského fondu“ či obdobného zdroje požadovány.

Jedná se zejména o:

- spolupůsobení při finanční kontrole při výkonu finanční kontroly prováděné v souvislosti s úhradou zboží nebo služeb z veřejných výdajů,
- dodržování stanovených podmínek archivace,
- vytvoření součinnosti pověřeným orgánům při kontrole, vztahující se k realizaci veřejné zakázky,
- dodržení požadované vizuální identity tzn. např. opatřit všechny písemné výstupy danou vizuální identitou (např. číslo projektu, logo).

V případě, že bude po prodávajícím výše uvedené požadováno, obdrží tuto informaci, konkrétní požadavky a potřebné podklady od centrálního zadavatele.

## **Čl. 11.** **Sankce**

/1/ Prodávající je povinen v případě prodlení s dodáním zboží, které nebylo dodáno v termínu podle ustanovení čl. 4. odst. /3/ této dohody, zaplatit smluvní pokutu veřejnému zadavateli ve výši 0,05 % za každý i započatý den prodlení z ceny té části zboží s DPH, které nebylo dodáno, nejméně však ve výši 1.000,- Kč (slovy: jeden tisíc korun českých), za každý i započatý den prodlení, přičemž cena zboží je specifikována v ustanovení čl. 6. této dohody.

/2/ Prodávající je povinen v případě prodlení s doručením faktury, která nebyla doručena v termínu podle ustanovení dle čl. 7. odst. /2/ této dohody, zaplatit smluvní pokutu veřejnému zadavateli ve výši 0,05 % za každý i započatý den prodlení z fakturované ceny zboží s DPH, které nebylo fakturováno, přičemž cena zboží je specifikována v ustanovení čl. 6. této dohody.

/3/ Veřejný zadavatel je povinen v případě nezaplacení kupní ceny v termínu dle čl. 7. odst. /4/ této dohody zaplatit úrok z prodlení ve výši 0,05 % za každý i započatý den prodlení z fakturované, nezaplacené ceny zboží s DPH za každý den prodlení.

/4/ Prodávající je povinen v případě porušení závazků blíže specifikovaných v čl. 8. odst. /4/ a čl. 9. této dohody zaplatit veřejnému zadavateli smluvní pokutu ve výši 0,05 % z ceny reklamovaného (případně servisovaného) zboží s DPH, nejméně však ve výši 1.000,- Kč (slovy: jeden tisíc korun českých) za každý i započatý den prodlení a každou reklamaci (případně údržbu nebo opravu).

/5/ Prodávající je povinen v případě porušení závazku blíže specifikovaného v čl. 10. odst. /1/ až /5/ této dohody zaplatit veřejnému zadavateli smluvní pokutu ve výši 500.000,- Kč (slovy: pět set tisíc korun českých).

/6/ Prodávající je povinen v případě porušení závazku blíže specifikovaného v čl. 10. odst. /17/ této dohody zaplatit centrálnímu zadavateli smluvní pokutu ve výši 100.000,- Kč (slovy: jedno sto tisíc korun českých).

/7/ Smluvní pokuty a úrok z prodlení jsou splatné do třiceti (30) kalendářních dnů od data, kdy byla povinné smluvní straně doručena oprávněnou smluvní stranou písemná výzva k jejich zaplacení, a to na bankovní účet oprávněné smluvní strany uvedený v této dohodě.

/8/ Smluvní pokuty mohou být kombinovány (tzn., že uplatnění jedné smluvní pokuty nevylučuje souběžné uplatnění jakékoliv jiné smluvní pokuty).

/9/ Ustanoveními o smluvní pokutě není dotčen případný nárok centrálního nebo veřejného zadavatele na náhradu škody vůči prodávajícímu v částce převyšující výši smluvní pokuty sjednané pro příslušné porušení povinnosti prodávajícího a povinnost prodávajícího řádně dodat veřejnému zadavateli zboží.

/10/ Proávající je povinen v případě porušení závazku blíže specifikovaného v čl. 4 odst. /2/ této dohody zaplatit centrálnímu zadavateli smluvní pokutu ve výši 100,- Kč (slovy: jedno sto korun českých) za každý i započatý den prodlení.

/11/ Smluvní pokuty a náhradu škody dle této dohody a dle občanského zákoníku, které je povinen zaplatit prodávající centrálnímu zadavateli, uplatňuje za centrálního zadavatele Ředitelství logistického zabezpečení Policejního prezidia České republiky, případně jiný pověřený pracovník centrálního zadavatele.

/12/ Smluvní pokuty a náhradu škody dle této dohody a dle občanského zákoníku, které je povinen zaplatit prodávající veřejnému zadavateli, uplatňuje za veřejného zadavatele odpovědný pracovník veřejného zadavatele.

## **Čl. 12.** **Vyšší moc**

Jestliže vznikne na straně prodávajícího stav ovlivněný vyšší mocí, který způsobuje nemožnost dodání plnění dle této dohody, resp. konkrétní objednávky, prodávající bez zbytečného odkladu uvědomí centrálního zadavatele písemně o takových podmínkách a jejich příčině. Pokud není v konkrétní objednávce písemně stanoveno jinak, bude prodávající pokračovat v realizaci svých závazků vyplývajících ze smluvního vztahu v rozsahu svých nejlepších možností a schopností a bude hledat alternativní prostředky pro realizaci té části plnění, které brání vyšší moc, přičemž však nebude ve vztahu k této části plnění v prodlení. Pokud by podmínky vyšší moci trvaly déle než sto dvacet (120) dní, je centrální zadavatel oprávněn od této dohody nebo její části odstoupit, respektive zrušit konkrétní objednávku. Pro účely této dohody „vyšší moc“ znamená událost, která je mimo kontrolu smluvní strany, nastala po podpisu této dohody, kterou nebylo možno předvídat, ke které došlo bez jejího zavinění, pokud nebyla způsobena její chybou či nedbalostí. Pro aplikaci ustanovení o vyšší moci se dále uplatní následující pravidla:

a) Takovými událostmi jsou zejména živelní pohromy, přírodní katastrofy, jakákoliv embarga, občanské války, revoluce, povstání, válečné konflikty, teroristické útoky, nepokoje, epidemie nebo karanténní omezení. Živelními pohromami jsou zejména požár, úder blesku, povodeň nebo záplava, vichřice nebo krupobití, sesuv nebo zřícení lavin, skal, zemin nebo kamení.

b) Události vylučující odpovědnost prodávajícího mající charakter vyšší moci výslovně nejsou stávka zaměstnanců prodávajícího a jeho smluvních partnerů, jakož i insolvence, předlužení, konkurs, reorganizace, likvidace či jiná obdobná událost týkající se prodávajícího nebo jakéhokoliv smluvního partnera prodávajícího a exekuce majetku prodávajícího nebo jakéhokoliv smluvního partnera prodávajícího.

c) Smluvní strany nejsou ve vztahu k té části plnění, které brání vyšší moc, v prodlení pouze po dobu existence takové okolnosti vylučující povinnost k náhradě újmy nebo trvání jejích následků a pouze ve vztahu k povinnosti nebo povinnostem smluvní strany přímo nebo bezprostředně ovlivněných takovou okolností.

d) Smluvní strany jsou povinny se neprodleně o všech těchto okolnostech vylučujících odpovědnost informovat a vstoupit do jednání ohledně řešení vzniklé situace. Centrální zadavatel ani prodávající nejsou oprávněni takto vzniklé situace jakkoliv zneužít ve svůj prospěch a jsou povinni v dobré víře usilovat o dosažení přijatelného řešení pro obě smluvní strany v co nejkratší době. V případě porušení této povinnosti spolupracovat kteroukoliv smluvní stranou, je tato smluvní strana v prodlení s plněním svých povinností dle této dohody.

e) V případě, že nedojde k dohodě smluvních stran, termíny plnění jednotlivých povinností podle této dohody dotčené okolností vylučující odpovědnost mající charakter vyšší moci se prodlužují o dobu, po kterou okolnost vylučující odpovědnost trvala.

f) Odpovědnost nevylučuje událost mající charakter vyšší moci, která vznikla teprve v době, kdy povinná smluvní strana byla v prodlení s plněním své povinnosti, či vznikla z jejich hospodářských poměrů.

### **Čl. 13.**

#### **Odstoupení od dohody**

/1/ Centrální zadavatel je oprávněn odstoupit od této dohody nebo její části v případě podstatného porušení této dohody prodávajícím. Za podstatné porušení se považuje zejména:

- a) prodlení prodávajícího s dodáním zboží o více než třicet (30) dnů,
- b) prodlení prodávajícího s provedením reklamace o více než třicet (30) dnů nebo nedůvodné odmítní provedení reklamace prodávajícím (odstoupení od této dohody je možné v rozsahu reklamovaného plnění),
- c) vadné plnění zboží v souladu s § 2099 občanského zákoníku (odstoupení od této dohody provede centrální zadavatel v souladu s § 2106 písm. d) občanského zákoníku),
- d) nepravdivé nebo zavádějící prohlášení prodávajícího podle čl. 10 odst. 5 této dohody,
- e) nesplnění nebo neakceptace oprávněných připomínek zástupců centrálního zadavatele v pracovní realizační skupině a z toho plynoucí neschválení vzorku vozidla dle čl. 10 odst. /19/ této dohody,
- f) nedoložení požadovaných údajů, ze kterých plyne splnění požadavku řádku č. 8 přílohy č. 1 této dohody,
- g) dodání zboží neodpovídajícího specifikaci zboží uvedené v příloze č. 1 této dohody.

/2/ Centrální zadavatel je dále oprávněn od této dohody odstoupit v případě, že:

- a) vůči majetku prodávajícího probíhá insolvenční řízení, v němž bylo vydáno rozhodnutí o úpadku,
- b) prodávající je nespolehlivým plátcem dle § 106a zákona č. 235/2004 Sb., o dani z přidané hodnoty,
- c) prodávající bezodkladně neoznámí prokazatelně centrálnímu zadavateli skutečnost, že je v insolvenční nebo že hrozí její vznik, popř. že bylo správcem daně vydáno rozhodnutí, že je prodávající nespolehlivým plátcem dle § 106a zákona č. 235/2004 Sb., o dani z přidané hodnoty,
- d) prodávající vstoupí do likvidace,
- e) prodávající nemá bankovní účet řádně registrován v databázi „Registru plátců DPH“.

/3/ Prodávající je oprávněn odstoupit od této dohody, pokud je veřejný zadavatel v prodlení s úhradou faktury o více než třiceti (30) dnů od data splatnosti faktury.

/4/ Účinky odstoupení nastávají dnem doručení písemného oznámení o odstoupení druhé smluvní straně.

#### **Čl. 14.**

#### **Společná a závěrečná ustanovení**

/1/ Tato dohoda se řídí právním řádem České republiky. Práva a povinnosti smluvních stran neupravené touto dohodou se řídí podle příslušných právních předpisů.

/2/ Smluvní strany se dohodly, že v případě pochybností o datu doručení jakéhokoliv dokumentu uvedeného v této dohodě se má za to, že dnem doručení se rozumí pátý (5) pracovní den ode dne odeslání dokumentu s výjimkou dokumentů, u kterých je určena lhůta pro doručení delší, a toto odeslání musí být potvrzeno doručovací společností.

/3/ Smluvní strany se zavazují, že veškeré spory vzniklé v souvislosti s realizací této dohody budou řešeny smírnou cestou – dohodou. Nedojde-li k dohodě, budou spory řešeny před příslušnými soudy.

/4/ Každá ze smluvních stran je povinna bez zbytečného odkladu písemně sdělit druhé smluvní straně případnou změnu v údajích uvedených v záhlaví této dohody.

/5/ Prodávající ani centrální zadavatel nejsou bez předchozího písemného souhlasu druhé smluvní strany oprávněni postoupit práva a povinnosti z této dohody na třetí osobu.

/6/ Nevymahatelnost či neplatnost kteréhokoliv ustanovení této dohody nemá vliv na vymahatelnost či platnost zbývajících ustanovení této dohody, pokud z povahy nebo obsahu takového ustanovení nevyplývá, že nemůže být odděleno od ostatního obsahu této dohody.

/7/ Tato dohoda může být měněna nebo doplňována pouze na základě dohody obou smluvních stran písemnými číslovanými dodatky k této dohodě.

/8/ Povinnost uzavření dodatku se nevztahuje na změnu pověřených pracovníků, kteří jsou prodávajícím i centrálním zadavatelem určeni v této dohodě. Takováto změna pověřených pracovníků bude pouze písemně oznámena druhé smluvní straně.

/9/ Smluvní strany se dohodly, že tuto dohodu mohou ukončit vzájemnou dohodou.

/10/ Tato dohoda nabývá platnosti dnem jejího podpisu oběma smluvními stranami a účinnosti dnem uveřejnění v registru smluv dle zákona č. 340/2015 Sb., o zvláštních podmínkách účinnosti některých smluv, uveřejňování těchto smluv a o registru smluv (zákon o registru smluv), ve znění pozdějších předpisů. Smluvní strany se dohodly, že zveřejnění této dohody v registru smluv zabezpečí centrální zadavatel.

/11/ Smluvní strany prohlašují, že si tuto dohodu přečetly, s jejím obsahem souhlasí a že byla sepsána na základě jejich pravé svobodné vůle, a na důkaz toho připojují své podpisy.

/12/ Tato dohoda je uzavřena elektronicky.

/13/ Nedílnou součástí této dohody je:

Příloha č. 1 (Specifikace zboží a ceny)

Příloha č. 2 (Seznam servisních míst)

Příloha č. 3 (Seznam výdejních míst)

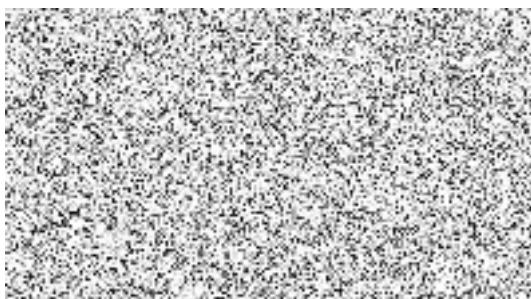
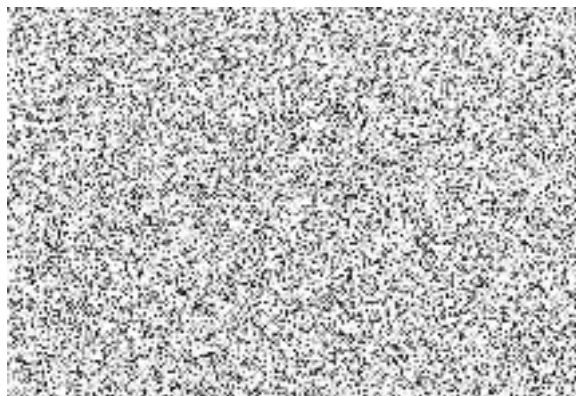
Příloha č. 4 (Seznam nákladů za výrobcem předepsanou údržbu jednoho vozidla)

Příloha č. 5 (Seznam veřejných zadavatelů)

Za centrálního zadavatele

Za prodávajícího

**Ing. Martin Fikáček**  
vedoucí odboru veřejných zakázek  
Ředitelství finanční a majetkové správy  
Policejního prezidia ČR





**Specifikace zboží a ceny**

| <b>Název položky</b> | <b>Množství ks</b> | <b>Cena za 1 ks<br/>bez DPH</b> | <b>DPH za 1 ks</b> | <b>Cena za 1 ks<br/>vč. DPH</b> | <b>Cena celkem bez<br/>DPH</b> | <b>DPH celkem</b> | <b>Cena celkem vč.<br/>DPH</b> |
|----------------------|--------------------|---------------------------------|--------------------|---------------------------------|--------------------------------|-------------------|--------------------------------|
| IVECO<br>EVADYS 12   | 3                  | 5.959.000,- Kč                  | 1.251.390,- Kč     | 7.210.390,- Kč                  | 17.877.000,- Kč                | 3.754.170,- Kč    | 21.631.170,- Kč                |

## TECHNICKÝ POPIS

### Vymezená část B – Autobus nad 30 osob s policejní výbavou dálkový

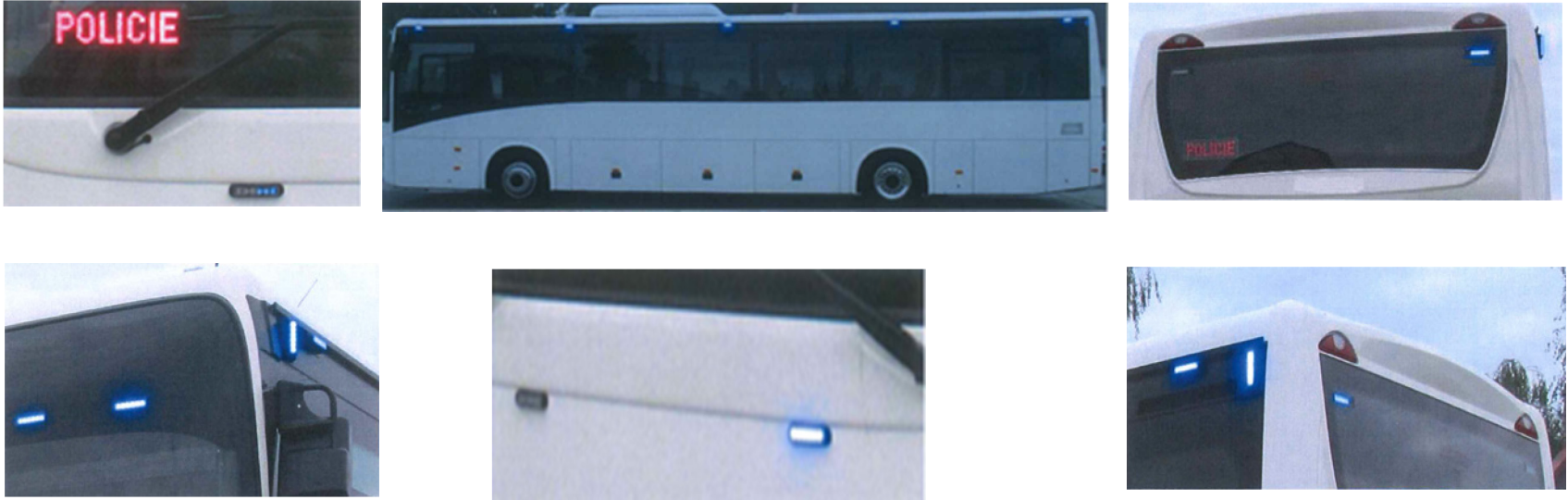
| Poř. č. | Požadované údaje                       |   | Údaje, které nabízí prodávající |
|---------|--|---|---------------------------------|
| 1       | <b>Model:</b>                          |   | IVECO EVADYS                    |
| 2       | Provedení:                             | Autobus nad 30 osob dálkový;  | Ano                             |
| 3       | Kategorie:                             | M3 SG - ostatní vozidlo zvláštního určení, policejní speciál (dle Úředního věstníku EU L263/70 ze dne 9.10.2007); | Ano                             |
| 4       | Obsaditelnost:                         | Minimálně 50 + řidič + spolujezdec vpředu (průvodce);   | 51+řidič+průvodce vpředu        |
| 5       | Motor:                                 | Vznětový;   | Ano                             |
| 6       | Palivo:                                | Nafta motorová;   | Ano                             |
| 7       | Výkon motoru: (kW)                     | Minimálně 265;  | 294                             |
| 8       | Emise                                  | V souladu s platnou legislativou v době předání vozidel (nyní EURO 6);  | EURO6 step E                    |
| 9       | Maximální konstrukční rychlost: (km/h) | Minimálně 120;  | 122                             |
| 10      | <b>Převodovka:</b>                     | Automatická, minimálně 6-ti stupňová vpřed;   | ZF TRAXON-automat, 12+zpátečka  |
| 11      | <b>Počet náprav:</b>                   | 2;  | Ano                             |
| 12      | <b>Pohon:</b>                          | Pohon zadní nápravy;  | Ano                             |
| 13      | <b>Rozměry:</b>                        |   |                                 |
| 14      | Vnitřní výška v uličce: (mm)           | Minimálně 1900;   | 1996                            |
| 15      | Vnější délka: (mm)                     | Minimálně 11500, Maximálně 12500;   | 12097                           |

|    |                                   |  |  |
|----|-----------------------------------|--|--|
| 16 | <b>Karoserie:</b>                 |  |  |
| 17 | Provedení:                        | Samonosná nebo s rámem;  | Samonosná                                    |
| 18 | Barva karoserie:                  | Dle nabídky výrobce;   | Nemetalická, dle vzorníku RAL                |
| 19 | Dveře:                            | Počet dveří 2;   | Ano  |
| 20 |                                   | Přední a střední (zadní) před zadní nápravou nebo přední a zadní za zadní nápravou;                      | Přední před přední a zadní za zadní nápravou |
| 21 |                                   | Šířka předních dveří minimálně 750 mm;   | 800  |
| 22 |                                   | Šířka zadních dveří minimálně 750 mm;  | 800  |
| 23 | Zavazadlový prostor pod podlahou: | Objem minimálně 8 m <sup>3</sup> ;   | 8,3  |
| 24 | Toaleta                           | Bez toalety;   | Ano  |
| 25 | <b>Palivová nádrž:</b>            | Objem minimálně 300 litrů;   | 310  |
| 26 | <b>Sedadla:</b>                   |  |  |
| 27 | Sedadlo řidiče:                   | Sedadlo řidiče s opěrkou hlavy, s bederní opěrou a s loketní opěrkou;                                    | Ano  |
| 28 |                                   | Sedadlo spolujezdce (průvodce) vpředu, sklopné;  | Ano  |
| 29 | Sedadla pro cestující:            | Vysoká sedadla pro cestující polohovatelná (sklopná opěradla, výsuv do uličky);                          | Ano  |
| 30 |                                   | Čalouněná látkou;  | Ano  |
| 31 |                                   | Čalouněné (látkové) podhlavníky;   | Ano  |
| 32 |                                   | Madla na sedadlech;  | Ano  |
| 33 |                                   | Loketní opěrky na straně do uličky, sklopné;   | Ano  |
| 34 |                                   | Síťky na časopisy;   | Ano  |
| 35 |                                   | Sedadla (dvousedadla) pro cestující musí být posuvná podélně v ližinách integrovaných v podlaze vozidla; | Ano  |
| 36 |                                   | Všechna dvousedadla musí být vyjímatelná;  | Ano  |

|    |   |  |   |
|----|---|--|---|
| 37 |   | Bez plošiny proti zadním dveřím;   | Ano                                     |
| 38 | <b>Okna:</b>  |  |   |
| 39 |   | Tónovaná skla;   | Ano                                     |
| 40 |   | Dvojité zasklení bočních oken;   | Dvojité                                 |
| 41 |   | Zatmavení bočních a zadních skel s výjimkou skel spadající do stanoveného zasklení (Ohraničená plocha zasklení čelního okna a předních bočních nebo dveřních oken, namontovaných v úhlu 180° před řidičem a další příslušné plochy oken, přes které je zajištěn nepřímý výhled řidiče zrcátka. Pro vozidla, povinně vybavená vnitřním zpětným zrcátkem, která nejsou vybavená zpětným zrcátkem na pravé straně, je stanoveným zasklením i zadní okno) s max. světelnou propustností 20%; | 20%;                                    |
| 42 |   | Elektrické rozmrazování skla (skel) předních dveří;  | Dvojité zasklení s nastavitelným ofukem |
| 43 | <b>Bezpečnost:</b>  |  |   |
| 44 |   | ABS, ASR (nebo obdobné technické systémy);   | ABS,ASR,AEBS,ATC,EBS,ESP                |
| 45 |   | Posilovač řízení;  | Ano                                     |
| 46 |   | Retardér;  | Ano                                     |
| 47 |   | Tříbodové bezpečnostní pásy pro sedadlo řidiče a nechráněná místa cestujících;   | Ano                                     |
| 48 |   | Minimálně dvoubodové bezpečnostní pásy pro ostatní sedadla cestujících;  | 2-bodové                                |
| 49 |   | Bezpečnostní kladívka a nouzové východy dle platné legislativy;  | Ano                                     |
| 50 | <b>Výbava:</b>  |  |   |
| 51 | <b>Standardní pro základní stupeň výbavy s dalšími uvedenými prvky:</b> | Klimatizace s topením pro celý vnitřek autobusu s individuálním výdechem pro každého cestujícího;  | THERMOKING Athénia S 805 s topením      |
| 52 |   | Přídavné topení řidiče;  | Sálavé-konvektor u řidiče               |
| 53 |   | Nezávislé naftové topení s výkonem minimálně 20 kW;  | Eberspachecher 30kW                     |

|    |   |   |
|----|---|---|
| 54 | „Ofuk“ prvního schodu u předních dveří;   | Ano   |
| 55 | Minimálně 2x střešní ventilace;   | 2 mechanické  |
| 56 | Vyhřívaná elektricky nastavitelná vnější boční zpětná zrcátka;  | Ano   |
| 57 | Přední vnitřní zpětné zrcátko;  | Ano   |
| 58 | Rádio s DVD a 2 monitory min. 23", přední pevné provedení, druhý sklopný, včetně antény a reproduktorů; | Rádio s DVD BOSCH NAFTA 7620210046 Přední pevný SAMSUNG 23“,druhý-střední sklopný BOSCH 19“ |
| 59 | Mikrofon pro hlášení řidiče s propojením na stropní reproduktory;                                       | Ano   |
| 60 | Reproduktory ve stropě rozmístěné po celé vnitřní délce vozidla;  | Ano   |
| 61 | Navigace pro autobus s min. 1x roční aktualizací po dobu min. 5 let zdarma;                             | TOMTOM GOU Clasik 5   |
| 62 | USB 2.0 (3.0) zásuvky 5V/min. 2A ke každému sedadlu přepravovaných osob;                                | 51 zásuvek MOLPIR na zavazadlových koších   |
| 63 | Palubní počítač;  | IVECO ACTIA 48291   |
| 64 | Tempomat;   | Ano   |
| 65 | Zásuvka 12V/24V integrovaná v prostoru řidiče pro připojení příslušenství;                              | Ano   |
| 66 | Ochranný kryt pod baterií (akumulátorem);   | Ano   |
| 67 | Tavné pojistky nebo elektrické jističe;   | Ano   |
| 68 | Tlačítka "STOP" s žádostí o zastavení, rozmístěné ve vnitřní části autobusu;                            | Ano   |
| 69 | Osvětlení prostoru cestujících zářivkami nebo LED diodovým osvětlením;                                  | Ano   |
| 70 | Automatické osvětlení pracoviště řidiče při otevření dveří;   | Ano   |
| 71 | Přední mlhové světlomety;   | Ano   |
| 72 | Automatické rozsvícení světel pro denní svícení;  | Ano   |
| 73 | Horní směrová a brzdová světla v zadní části vozidla;   | Ano   |
| 74 | Zvuková signalizace při zařazení zpátečky s možností vypnutí této funkce;                               | Ano   |

|    |  |                                  |
|----|--|----------------------------------|
| 75 | Parkovací senzory nebo jiný parkovací asistent pro couvání vzadu;  | Couvací kamera a parkovací radar |
| 76 | Záclonky na bočních oknech a zadním okně;  | Ano                              |
| 77 | Přední a boční sluneční clona u řidiče;  | Ano                              |
| 78 | Háčky na oděvy cestujících na okenních sloupcích;  | Ano                              |
| 79 | Obložení stěn pod okny a stropu z omyvatelného materiálu nebo koberce;   | Kobercec                         |
| 80 | Tepelná izolace střechy;   | Ano                              |
| 81 | Úložné prostory (schránky) nad sedadly cestujících s přídržnými tyčemi pro stojící cestující;                                    | Ano                              |
| 82 | Odpadkový koš 1x vpředu a 1x vzadu u zadních (středních dveří);  | Ano                              |
| 83 | Kuchyňka včetně kávovaru;  | Ano-ohřívací válec ve skřínce    |
| 84 | Protiskluzová podlaha;   | Ano                              |
| 85 | Antikorozní úprava karoserie;  | Kataforéza                       |
| 86 | Standardní výbava náradí;  | Základní sada dle legislativy    |
| 87 | Lednička integrovaná v přístrojové desce o vnitřním objemu min. 35 l;  | 35                               |
| 88 | Uzavíratelná schránka v prostoru řidiče;   | Ano                              |
| 89 | 2x ruční hasicí přístroj práškový 6 kg;  | Ano                              |
| 90 | Povinná výbava;  | Ano                              |
| 91 | Bezpečnostní vesty na počet cestujících;   | Ano                              |
| 92 | Min 195" pneumatiky pro celoroční provoz M+S na obou nápravách;  | 295/80 R 22,5                    |
| 93 | Plnohodnotné rezervní kolo, pneumatika musí být stejného typu, výrobce a provedení, jako pneumatiky užitá na vozidle včetně M+S; | Ano                              |
| 94 | Ozdobné kryty kol;   | Ano                              |
| 95 | Servis v každém kraji ČR;  | Ano                              |
| 96 | Záruka min. 36 měsíců bez omezení najetí počtu km;   | 36                               |
| 97 | Česká jazyková verze včetně manuálu v ČJ;  | Ano                              |
| 98 | Tažné zařízení komplet;  | Ano                              |

|   |  |  |     |
|---|--|--|-----|
| 99  |  | Tažné oko vpředu a vzadu;  | Ano |
| 100   |  | Vozidlo musí být doplněno všemi provozními kapalinami na úroveň dle doporučení výrobce a nádrž na pohonné hmoty musí být naplněna na více než 50 %;                            | Ano |
| 101   | <b>Výbava pro užití práva přednosti v jízdě, včetně montáže:</b> |  |     |
| 102   |  | Vozidlo musí být vybaveno skrytým světelným a zvukovým zařízením vhodným pro autobusy a jeho maximální konstrukční rychlost viz. ilustrační obrázky. Zařízení musí pozůstat z: | Ano |
|  |  |  |     |

|     |  |   |
|-----|--|---|
| 103 | Zvláštní výstražné světelné zařízení na levé straně od středu vozidla – ve směru jízdy (do středu vozovky) <b>červené barvy</b> , na pravé straně vozidla od středu vozidla – ve směru jízdy <b>modré barvy</b> umístěné na karosérii tak, aby bylo viditelné v okruhu 360° kolem vozidla a splňovalo podmínky vyhlášky 341/2014. Homologace LED výstražných svítidel dle EHK 10 revize 4 a novější; | Ano   |
| 104 | Zvláštní výstražné zvukové zařízení s minimálním výkonem 200W, spojené s min. 2ks tlakových reproduktorů zajišťujících minimální akustický tlak 120 dB v režimu použití sirén;   | 2 ks: Holomý AZZ400 B-M-24V, 2 x repro H100 |
| 105 | Minimální tóny WAIL, YELP a HORN;  | Ano   |
| 106 | Ovládání sirénových tónů (aktivace, deaktivace, změna) se požaduje nejen z ovládacího panelu, ale také z volantu vozidla;  | Ano   |
| 107 | Samostatný <b>červeně svítící</b> diodový nebo LED <b>zrcadlový</b> nápis POLICIE umístěný zevnitř v předním okně vpravo a zadním okně vlevo. Rozměry nápisu min. 300 x 100 mm, např. OZN 100 C-DV;  | 1 ks: Holomý OZN102-Cz/Z-eR+OZN102CZ-e-R    |
| 108 | Ovládací panel výstražných svítidel, světelných nápisů POLICIE a zvláštního zvukového zařízení musí být součástí přístrojové desky;  | Ano   |
| 109 | Minimálně 2x samostatné svítidlo s technologií LED <b>modré barvy</b> , složené z minimálně 8 LED diod 3. generace se stroboskopickým efektem a výkonem minimálně 2W na LED diodu, umístěné v horní části vpředu na pravé straně vozidla od středu vozidla – ve směru jízdy. V případě integrace za čelním sklem musí být odstíněné ze strany posádky vozidla;                                       | 2 ks: Holomý LEDB53-mpower4“-8LED-STDMR65   |



|     |   |   |
|-----|---|---|
| 110 | Minimálně 2x samostatné svítidlo s technologií LED <b>červené barvy</b> , složené z minimálně 8 LED diod 3. generace se stroboskopickým efektem a výkonem minimálně 2W na LED diodu, umístěné v horní části vpředu na levé straně vozidla od středu vozidla – ve směru jízdy. V případě integrace za čelním sklem musí být odstíněné ze strany posádky vozidla; | 2 ks: HolomýLEDR53-mpower4“-8LED-STD MR65 |
| 111 | Minimálně 1x samostatné svítidlo s technologií LED <b>modré barvy</b> složené z minimálně 8 LED diod 3. generace se stroboskopickým efektem a výkonem minimálně 2W na LED diodu, umístěné na pravé části čelní masky vozidla - ve směru jízdy;  | 1 ks: HolomýLEDB53-mpower4“-8LED-STD MR65 |
| 112 | Minimálně 1x samostatné svítidlo s technologií LED <b>červené barvy</b> složené z minimálně 8 LED diod 3. generace se stroboskopickým efektem a výkonem minimálně 2W na LED diodu, umístěné nalevé části čelní masky vozidla - ve směru jízdy;  | 1 ks: HolomýLEDR53-mpower4“-8LED-STD MR65 |
| 113 | Minimálně 1x samostatné svítidlo s technologií LED <b>modré barvy</b> složené z minimálně 8 LED diod 3. generace se stroboskopickým efektem a výkonem minimálně 2W na LED diodu, umístěné v horní části vzadu na pravé straně vozidla od středu vozidla - ve směru jízdy. V případě integrace za zadním sklem musí být odstíněné ze strany posádky vozidla;     | 1 ks: HolomýLEDB53-mpower4“-8LED-STD MR65 |
| 114 | Minimálně 1x samostatné svítidlo s technologií LED <b>červené barvy</b> složené z minimálně 8 LED diod 3. generace se stroboskopickým efektem a výkonem minimálně 2W na LED diodu, umístěné v horní části vzadu na levé straně vozidla od středu vozidla - ve směru jízdy. V případě integrace za zadním sklem musí být odstíněné ze strany posádky vozidla;    | 1 ks: HolomýLEDR53-mpower4“-8LED-STD MR65 |

|     |   |  |
|-----|---|--|
| 115 | Minimálně 5x samostatné svítidlo s technologií LED <b>modré barvy</b> složené z minimálně 8 LED diod 3. generace se stroboskopickým efektem a výkonem minimálně 2W na LED diodu, umístěné na pravé straně autobusu rovnoměrně rozložené v horní části na bocích po celé délce vozidla;  | 5 ks: HolomýLEDB53-mpower4“-8LED-STDMR65 |
| 116 | Minimálně 5x samostatné svítidlo s technologií LED <b>červené barvy</b> složené z minimálně 8 LED diod 3. generace se stroboskopickým efektem a výkonem minimálně 2W na LED diodu, umístěné na levé straně autobusu rovnoměrně rozložené v horní části na bocích po celé délce vozidla; | 5 ks: HolomýLEDR53-mpower4“-8LED-STDMR65 |
| 117 | Krajní svítidla vpředu, vzadu a na bocích musí být horizontálně směřována tak, aby se distribuce jejich světla překrývala s distribucí sousedících svítidel pro splnění podmínek vyhlášky 341/2014;   | Ano                                      |
| 118 | Všechna svítidla musí mít číré kryty;   | Ano                                      |
| 119 | Konkrétní rozmístění komponentů upřesní prodávající se zadavatelem na základě vybraného autobusu;   | Ano                                      |
| 120 | 1x magnetický nápis "POLICIE" velikosti 60x15cm (viz obrázek níže), se zvýšenou přilnavostí ke karoserii vozidla včetně obalu proti poškození při uskladnění;   | Ano                                      |
| 121 | 2x magnetický nápis "POLICIE" vel. 120x30cm, (viz obrázek níže), se zvýšenou přilnavostí ke karoserii vozidla včetně obalu proti poškození při uskladnění;  | Ano                                      |



Pro magnetický nápis POLICIE velikosti 120x30 cm platí rozměry v poměru 2:1

|     |  |  |
|-----|--|--|
| 122 | <b>Výbava pro použití radiostanice obsahující tyto prvky: včetně montáže</b>   |  |
| 123 | <p>Souprava radiostanice Pegas TPH900, (radiostanice, venkovní anténa na autobus, 2ks zdroje), vozidlový adaptér HP 8534 AA bez zesilovače s akustickou sadou pro radiostanici Pegas TPH900, redukce pro připojení reproduktoru k vozidlovému adaptéru pro RDST Pegas TPH900, typ RCF500792 (dodavatel RCD Radiokomunikace), venkovní anténa s FME konektorem a prodlužovací kabel RG 58 s FME protikusem a TNC male pro připojení do vozidlového adaptéru dodavatel RCD Radiokomunikace, reproduktor k vozidlovému adaptéru dodavatel tentýž;</p> | <p>Dle změny ze dne 10.10. 2022:příprava pro montáž RDST Pegas TPH900,montáž ziskové antény, přivedení kabeláží, příprava pro control head(vozidlový terminál)v DIN slotu na palubní desce</p> |
| 124 | <p>Konkrétní řešení výbavy, materiálu, barvy a výbavy pro užití práva přednosti v jízdě a komunikačního radiového zařízení bude řešeno s prodávajícím a podléhá konzultaci a schválení zástupcem konečného uživatele.</p>  |  |

**Prodávající specifikoval údaje podle předem připravené barevné legendy:**

|  |                                     |
|--|-------------------------------------|
|  | konkrétní údaj                      |
|  | obchodní označení a konkrétní typ   |
|  | ANO, případně i katalogové označení |
|  | nic nevyplňovat                     |

**Seznam servisních míst**

| Pořadí | Kraj                   | Název servisu               | PSČ    | Město                 | Adresa servisu            | Kontaktní osoba servisu | Telefon | E-mail |
|--------|------------------------|-----------------------------|--------|-----------------------|---------------------------|-------------------------|---------|--------|
| 1.     | Praha                  | TEZAS servis a.s.           | 190 15 | Praha 9 - Satalice    | Panelová 269              |                         |         |        |
| 2.     | Středočeský nebo Praha | TEZAS servis a.s.           | 190 15 | Praha 9 - Satalice    | Panelová 269              |                         |         |        |
| 3.     | Jihočeský              | DP České Budějovice         | 373 33 | České Budějovice      | Novohradská 40            |                         |         |        |
| 4.     | Plzeňský               | TEZAS servis a.s.           | 331 41 | Kralovice             | Nádražní 566              |                         |         |        |
| 5.     | Karlovarský            | AUTO HELUS s.r.o.           | 356 01 | Sokolov               | Chebská 1939/53           |                         |         |        |
| 6.     | Liberecký              | ČSAD Liberec, a.s.          | 460 06 | Liberec               | České mládeže 594         |                         |         |        |
| 7.     | Ústecký                | DP Chomutova a Jirkova a.s. | 430 01 | Chomutov              | Dolní 1415                |                         |         |        |
| 8.     | Pardubický             | KAREX a.s.                  | 569 53 | Cerekvice nad Loučnou | Cerekvice nad Loučnou 121 |                         |         |        |
| 9.     | Královéhradecký        | DP Hradec Králové           | 500 03 | Pouchovská 153        | Hradec Králové            |                         |         |        |
| 10.    | Moravskoslezský        | KAR-MOBIL Ostrava a.s.      | 702 00 | Vítkovická 3257/7     | Ostrava                   |                         |         |        |
| 11.    | Olomoucký              | KAR-MOBIL s.r.o.            | 779 00 | Sladkovského 161/41   | Olomouc                   |                         |         |        |
| 12.    | Jihomoravský           | Tezas servis a.s.           | 680 01 | Mánesova 2266/1a      | Boskovice                 |                         |         |        |
| 13.    | Zlínský                | ZLINER s.r.o.               | 761 12 | Třída Tomáše Bati 283 | Zlín                      |                         |         |        |
| 14.    | Vysočina               | DP Jihlava                  | 586 01 | Brtnická 1002         | Jihlava                   |                         |         |        |

**Osoby, adresy a spojení pro případné řešení záručních a běžných oprav komponentů zástavby:**

| Kontaktní osoba: | Adresa:  | Spojení pro případné řešení záručních a běžných oprav komponentů zástavby: |
|------------------|--|--|
|                  | <b>Panelová 289, 190 15 Praha 9 - Satalice</b> |  |



**Seznam výdejních míst**



| Pořadí | Kraj                   | Název výdejního místa       | Adresa výdejního místa (ulice, čp., PSČ, město)         | Kontaktní osoba | Telefon | E-mail |
|--------|------------------------|-----------------------------|---|-----------------|---------|--------|
| 1.     | Praha                  | TEZAS servis a.s.           | Panelová 269, Praha 9,190 15                            |                 |         |        |
| 2.     | Středočeský nebo Praha | TEZAS servis a.s.           | Panelová 269, Praha 9,190 15                            |                 |         |        |
| 3.     | Jihočeský              | DP České Budějovice         | Novohradská 40, České Budějovice, 373 33                |                 |         |        |
| 4.     | Plzeňský               | TEZAS servis a.s.           | Nádražní 566, Kralovice 331 41                          |                 |         |        |
| 5.     | Karlovarský            | AUTO HELUS s.r.o.           | Chebská 1939/53, Sokolov 356 01                         |                 |         |        |
| 6.     | Liberecký              | ČSAD Liberec, a.s           | České mládeže 594, Liberec 460 06                       |                 |         |        |
| 7.     | Ústecký                | DP Chomutova a Jirkova a.s. | Dolní 1415, Chomutov 430 01                             |                 |         |        |
| 8.     | Pardubický             | KAREX a.s.                  | Cerekvíce nad Loučnou 121, Cerekvíce nad Loučnou 569 53 |                 |         |        |
| 9.     | Královéhradecký        | DP Hradec Králové           | Pouchovská 153, Hradec Králové 500 03                   |                 |         |        |
| 10.    | Moravskoslezský        | KAR-MOBIL Ostrava a.s.      | Vítkovická 3257/7, Ostrava 702 00                       |                 |         |        |
| 11.    | Olomoucký              | KAR-MOBIL s.r.o.            | Sladkovského 161/41, Olomouc 779 00                     |                 |         |        |
| 12.    | Jihomoravský           | TEZAS servis a.s.           | Mánesova 2266/1a, Boskovice 680 01                      |                 |         |        |
| 13.    | Zlínský                | ZLINER s.r.o.               | Třída Tomáše Bati 283, Zlín 761 12                      |                 |         |        |
| 14.    | Vysočina               | DP Jihlava                  | Rtnická 1002, Jihlava 586 01                            |                 |         |        |

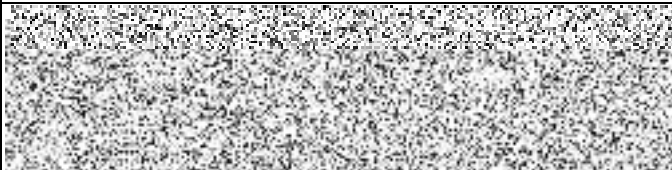

**Seznam nákladů za výrobcem předepsanou údržbu jednoho vozidla**

| Číslo prohlídky  | Stav ujetých km   | Popis pracovních úkonů                  | Použitý materiál  | Cena v Kč |            |           |            |               |               |
|--|-------------------|---|---|-----------|------------|-----------|------------|---------------|---------------|
|  |                   |   |   | Práce     |            | Materiálu |            | Celkem        |               |
|  |                   |   |   | Bez DPH   | Včetně DPH | Bez DPH   | Včetně DPH | Bez DPH       | Včetně DPH    |
| 1.   | 0 - 120 000       | Servis EO, M1                           | Filtr mot.oleje+olej motoru, ,  | 6720      | 8131,20    | 7980      | 9655,80    | 14700         | 17787         |
|  |                   | Časové prohlídky T1-T9                  | Palivové filtry,pylový filtr,filtry klimatizacevzduch.filtr-čištění                           | 9000      | 10890      | 12000     | 14520      | 21000         | 25410         |
|  |                   | Servisní prohlídky EP1-EP4              | filtr AdBlue, filtr hydr.okruhu chlazení  | 7900      | 9559       | 6800      | 8228       | 14700         | 17787         |
|  |                   |   |   |           |            |           |            |               |               |
| <b>Cena za prohlídku č. 1 celkem</b>   |                   |   |   |           |            |           |            | <b>50400</b>  | <b>60984</b>  |
| 2.   | 120 000 – 240 000 | Servis EO, M1                           | Filtr oleje motor+olej,   | 6720      | 8131,20    | 7980      | 9655,80    | 14700         | 17787         |
|  |                   | Časové prohlídky T1-T9, T10,            | Palivové filtry,pylový filtr,vzduch.filtr, filtry klimatizace, chladicí kapalina              | 10100     | 12221      | 13100     | 15851      | 23200         | 28072         |
|  |                   | Servisní prohlídky EP1-EP4,EP6-EP7-EP10 | Výměna hnacích řemenů, filtr pevných částic-kontrola,filtr AdBlue, filtr hydr.okruhu chlazení | 12100     | 14641      | 10720     | 12971,20   | 22820         | 27612,20      |
|  |                   |   |   |           |            |           |            |               |               |
| <b>Cena za prohlídku č. 2 celkem</b>   |                   |   |   |           |            |           |            | <b>60720</b>  | <b>73471</b>  |
| <b>Celková cena za všechny výrobcem předepsané prohlídky do nájezdu 200 000 km</b> |                   |   |   |           |            |           |            | <b>111120</b> | <b>134455</b> |

## Seznam veřejných zadavatelů

| 1. KŘP HL. M. PRAHY  |  |
|--|--|
| <b>Fakturační adresa (fakturu vystavit na):</b>                                    | <b>Adresa místa plnění:</b>  |
| Krajské ředitelství policie hl. města Prahy<br>Kongresová 1666/2<br>140 00 Praha 4 | Prostory prodávajícího na území ČR   |
| IČO: 751 51 472<br>DIČ: CZ75151472   |  |
| <b>Fakturu doručit na adresu:</b><br>Faktura bude předána spolu se zbožím          |  |

| 2. KŘP STŘEDOČESKÉHO KRAJE   |  |
|--|--|
| <b>Fakturační adresa (fakturu vystavit na):</b>  | <b>Adresa místa plnění:</b>  |
| Krajské ředitelství policie Středočeského kraje<br>Na Baních 1535<br>156 00 Praha 5 - Zbraslav | Prostory prodávajícího na území ČR   |
| IČO: 751 51 481<br>DIČ: CZ75151481   |  |
| <b>Fakturu doručit na adresu:</b><br>Faktura bude předána spolu se zbožím                      |  |

| 3. KŘP JIHOČESKÉHO KRAJE   |  |
|--|--|
| <b>Fakturační adresa (fakturu vystavit na):</b>  | <b>Adresa místa plnění:</b>  |
| Krajské ředitelství policie Jihočeského kraje<br>Odbor správy majetku – oddělení AO<br>Lannova tř. 193/26<br>370 74 České Budějovice | Prostory prodávajícího na území ČR   |
| IČO: 751 51 511<br>DIČ: CZ75151511   |  |
| <b>Fakturu doručit na adresu:</b><br>Faktura bude předána spolu se zbožím  |  |



#### 4. KŘP PLZEŇSKÉHO KRAJE

| <b>Fakturační adresa (fakturu vystavit na):</b>                                 | <b>Adresa místa plnění:</b>        |
|---|------------------------------------|
| Krajské ředitelství policie Plzeňského kraje<br>Nádražní 2437/2<br>306 28 Plzeň | Prostory prodávajícího na území ČR |
| IČO: 751 51 529<br>DIČ: CZ75151529  |                                    |
| <b>Fakturu doručit na adresu:</b><br>Faktura bude předána spolu se zbožím       |                                    |

#### 5. KŘP ÚSTECKÉHO KRAJE

| <b>Fakturační adresa (fakturu vystavit na):</b>   | <b>Adresa místa plnění:</b>        |
|---|------------------------------------|
| Krajské ředitelství policie Ústeckého kraje<br>Lidické náměstí 899/9<br>401 79 Ústí nad Labem | Prostory prodávajícího na území ČR |
| IČO: 751 51 537<br>DIČ: CZ75151537  |                                    |
| <b>Fakturu doručit na adresu:</b><br>Faktura bude předána spolu se zbožím                     |                                    |

#### 6. KŘP KRÁLOVÉHRADECKÉHO KRAJE

| <b>Fakturační adresa (fakturu vystavit na):</b>  | <b>Adresa místa plnění:</b>        |
|--|------------------------------------|
| Krajské ředitelství policie<br>Královéhradeckého kraje<br>Ulrichovo náměstí 810/4<br>501 01 Hradec Králové | Prostory prodávajícího na území ČR |
| IČO: 751 51 545<br>DIČ: CZ75151545   |                                    |
| <b>Fakturu doručit na adresu:</b><br>Faktura bude předána spolu se zbožím                                  |                                    |

#### 7. KŘP JIHMORAVSKÉHO KRAJE

| <b>Fakturační adresa (fakturu vystavit na):</b>                                     | <b>Adresa místa plnění:</b>        |
|---|------------------------------------|
| Krajské ředitelství policie Jihomoravského kraje<br>Kounicova 687/24<br>611 32 Brno | Prostory prodávajícího na území ČR |
| IČO: 751 51 499<br>DIČ: CZ75151499  |                                    |
| <b>Fakturu doručit na adresu:</b><br>Faktura bude předána spolu se zbožím           |                                    |

## 8. KŘP MORAVSKOSLEZSKÉHO KRAJE

| <b><i>Fakturační adresa (fakturu vystavit na):</i></b>   | <b><i>Adresa místa plnění:</i></b> |
|--|------------------------------------|
| Krajské ředitelství policie<br>Moravskoslezského kraje<br>30. dubna 1682/24<br>702 00 Ostrava – Moravská Ostrava | Prostory prodávajícího na území ČR |
| IČO: 751 51 502<br>DIČ: CZ75151502   |                                    |
| <b><i>Fakturu doručit na adresu:</i></b><br>Faktura bude předána spolu se zbožím                                 |                                    |

## 9. KŘP OLOMOUCKÉHO KRAJE

| <b><i>Fakturační adresa (fakturu vystavit na):</i></b>                                    | <b><i>Adresa místa plnění:</i></b> |
|---|------------------------------------|
| Krajské ředitelství policie Olomouckého kraje<br>tř. Kosmonautů 189/10<br>779 000 Olomouc | Prostory prodávajícího na území ČR |
| IČO: 720 51 795<br>DIČ: CZ72051795  |                                    |
| <b><i>Fakturu doručit na adresu:</i></b><br>Faktura bude předána spolu se zbožím          |                                    |


## 10. KŘP ZLÍNSKÉHO KRAJE

| <b><i>Fakturační adresa (fakturu vystavit na):</i></b>                           | <b><i>Adresa místa plnění:</i></b> |
|--|------------------------------------|
| Krajské ředitelství policie Zlínského kraje<br>J. A. Bati 5637<br>760 01 Zlín    | Prostory prodávajícího na území ČR |
| IČO: 720 52 767<br>DIČ: CZ72052767   |                                    |
| <b><i>Fakturu doručit na adresu:</i></b><br>Faktura bude předána spolu se zbožím |                                    |


## 11. KŘP KRAJE VYSOČINA

| <b><i>Fakturační adresa (fakturu vystavit na):</i></b>                              | <b><i>Adresa místa plnění:</i></b> |
|---|------------------------------------|
| Krajské ředitelství policie kraje Vysočina<br>Vrchlického 2627/46<br>587 24 Jihlava | Prostory prodávajícího na území ČR |
| IČO: 720 52 147<br>DIČ: CZ72052147  |                                    |
| <b><i>Fakturu doručit na adresu:</i></b><br>Faktura bude předána spolu se zbožím    |                                    |


## 12. KŘP PARDUBICKÉHO KRAJE

| <b><i>Fakturační adresa (fakturu vystavit na):</i></b>                                      | <b><i>Adresa místa plnění:</i></b>   |
|---|--|
| Krajské ředitelství policie Pardubického kraje<br>Na Spravedlnosti 2516<br>530 48 Pardubice | Prostory prodávajícího na území ČR   |
| IČO: 720 50 250<br>DIČ: CZ72050250  |  |
| <b><i>Fakturu doručit na adresu:</i></b><br>Faktura bude předána spolu se zbožím            |  |

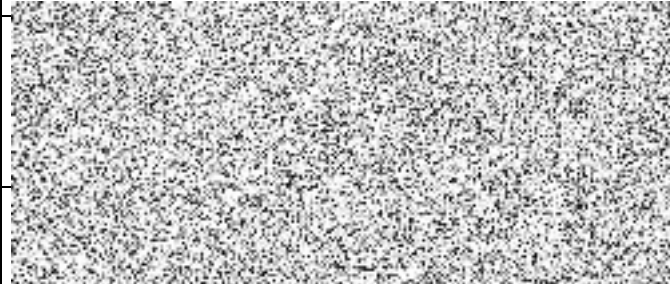
## 13. KŘP LIBERECKÉHO KRAJE

| <b><i>Fakturační adresa (fakturu vystavit na):</i></b>                                       | <b><i>Adresa místa plnění:</i></b>  |
|--|---|
| Krajské ředitelství policie Libereckého kraje<br>nám. Dr. E. Beneše 584/24<br>460 32 Liberec | Prostory prodávajícího na území ČR  |
| IČO: 720 50 501<br>DIČ: CZ72050501   |  |
| <b><i>Fakturu doručit na adresu:</i></b><br>Faktura bude předána spolu se zbožím             |   |

## 14. KŘP KARLOVARSKÉHO KRAJE

| <b><i>Fakturační adresa (fakturu vystavit na):</i></b>  | <b><i>Adresa místa plnění:</i></b>   |
|---|--|
| Krajské ředitelství policie Karlovarského kraje<br>Závodní 386/100<br>360 06 Karlovy Vary – Dvory | Prostory prodávajícího na území ČR   |
| IČO: 720 51 612<br>DIČ: CZ72051612  |  |
| <b><i>Fakturu doručit na adresu:</i></b><br>Faktura bude předána spolu se zbožím                  |  |

## 15. Policejní prezidium České republiky – Ředitelství logistického zabezpečení

| <b><i>Fakturační adresa (fakturu vystavit na):</i></b>                           | <b><i>Adresa místa plnění:</i></b>   |
|--|--|
| Ministerstvo vnitra ČR<br>Nad Štolou 936/3<br>170 34 Praha 7                     | Prostory prodávajícího na území ČR   |
| IČO: 000 07 064<br>DIČ: CZ00007064   |  |
| <b><i>Fakturu doručit na adresu:</i></b><br>Faktura bude předána spolu se zbožím |  |