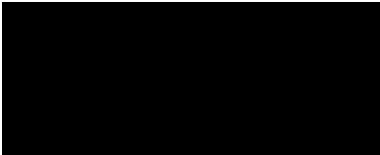
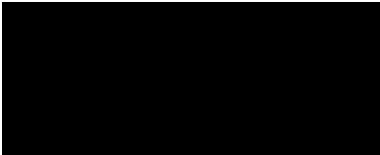
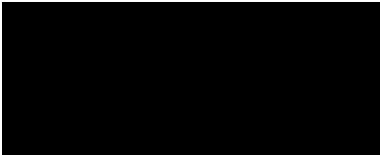
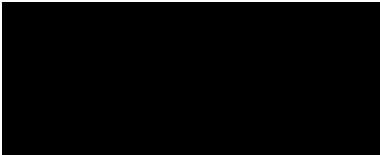


# SMLOUVA O KOUPI NÁKLADNÍHO VOZIDLA S HYDRAULICKOU RUKOU A HÁKOVÝM NOSIČEM KONTEJNERŮ

Tuto smlouvu o koupi nákladního vozidla s hydraulickou rukou a hákovým nosičem kontejnerů (dále jen Smlouva) uzavírají podle ust. § 2079 a násl. zákona č. 89/2012 Sb. občanského zákoníku (dále jen OZ), za použití ust. § 2158 a násl. OZ, tyto smluvní strany:

## I. SMLUVNÍ STRANY

### PRODÁVAJÍCÍ:

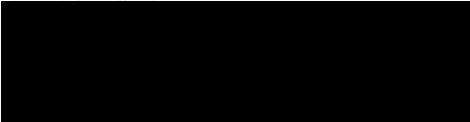
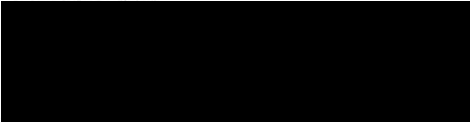
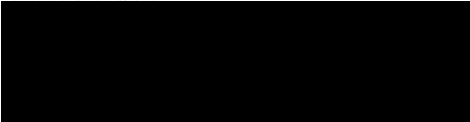
**Obchodní firma/Název:** FORNAL trading s.r.o.  
**Se sídlem na adrese:** Měrůtky 80, 767 01, Lutopecny  
**IČ:** 26229650  
**DIČ:** CZ26229650  
**Bankovní spojení:**   
**Telefon:**   
**Email:**   
**Zastoupen:** 

Společnost je zapsána v odd. C, vložka č. 38523 obchodního rejstříku, vedeného Krajským soudem v Brně

(dále jen prodávající)

a

### KUPUJÍCÍ:

**Obchodní firma:** Technické služby Havířov a.s.  
**Se sídlem na adrese:** Karvinská 1461/66, Město, 736 01 Havířov  
**IČ:** 253 75 601  
**DIČ:** CZ25375601  
**Bankovní spojení:**   
**Telefon:**   
**E-mail:**   
**Zastoupen:** Ing. Pavel Rapant, MBA, předseda představenstva  
Ing. Jakub Chlopecký, Ph.D., místopředseda představenstva  
Bc. Marek Plawny, člen představenstva  
Bc. Ondřej Lapisz, MBA, člen představenstva

Společnost je zapsána v odd. B, vložka č. 1664 obchodního rejstříku, vedeného Krajským soudem v Ostravě

(dále jen kupující)

**II.**  
**ÚČEL SMLOUVY**

1. Účelem smlouvy je pořízení formou koupě 1 ks nového nákladního vozidla s hydraulickou rukou a hákovým nosičem kontejnerů specifikovaného v Příloze č. 1 a 2 smlouvy, a to v rámci plnění podlimitní veřejné zakázky na dodávky pod názvem: „**Dodávka nákladního vozidla s hydraulickou rukou a hákovým nosičem kontejnerů**“, kterou kupující, jakožto zadavatel, zadal prodávajícímu ve zjednodušeném podlimitním řízení dle ust. § 53 a násl. zákona č.134/2016 Sb. o zadávání veřejných zakázek v platném znění (dále jen Veřejná zakázka).
2. Kupující pořizuje předmět koupě pro účely převážení velkokapacitních kontejnerů.

**III.**  
**PŘEDMĚT KOUPE**

1. Na základě této smlouvy se prodávající zavazuje dodat kupujícímu v prvotřídní jakosti 1 ks nového a kompletního – nákladního vozidla 6x6 s hydraulickou rukou a hákovým nosičem kontejnerů blíže specifikovaného v Příloze č. 1 a č 2:

Druh vozidla:	<b>Nákladní automobil</b>
Kategorie:	N3
Tovární značka:	VOLVO
Obchodní označení:	FMX 6x6

**vyrobeného na podvozku**, jehož bližší specifikace je provedena v příloze č. 1 a 2 smlouvy:

Typ podvozku (typové označení):	FMX 6x6
Podvozek:	Třínápravový
Výrobce:	VOLVO
Hákový nosič kontejnerů	
Typ (typové označení):	NKH
Obchodní označení:	14T-450
Výrobce:	FORNAL trading s.r.o.
Hydraulická ruka	
Typ, (typové označení)	PK 19 001
Obchodní označení	PK 19 001
Výrobce	Palfinger

2. Smluvní strany sjednaly, že nákladní vozidlo 6x6 s hydraulickou rukou a hákovým nosičem kontejnerů specifikované jako celek v čl. III. odst. 1 smlouvy ve spojení s Přílohou č. 1 a 2 smlouvy, budou nadále pro účely jeho specifikace ve smlouvě označovat jednotným smluvním pojmem „předmět koupě“.

3. Prodávající ujišťuje kupujícího, že dodaný předmět koupě: a) je v prvotřídní jakosti, nové, bezvadné a nepoužité nákladní vozidlo s hydraulickou rukou a hákovým nosičem kontejnerů, b) splňuje technické, výkonové, funkční, provozní, emisní, hmotnostní a další parametry a vlastnosti specifikované v Příloze č. 1 a č. 2 smlouvy, c) splňuje všechny požadavky kupujícího na úroveň výbavy kabiny řidiče a na bezpečnostní a asistenční prvky jeho řízení a provozování specifikované v zadávací dokumentaci na zadání Veřejné zakázky a v Příloze č. 1 a 2 této smlouvy, d) shoduje se s nabídkou prodávajícího, kterou doručil kupujícímu v rámci zjednodušeného podlimitního řízení na zadání Veřejné zakázky, e) je řádně homologován a splňuje technické požadavky pro provoz na pozemních komunikacích v rámci své kategorie, nosnosti a účelu jeho použití stanovené zákonem č. 56/2001 Sb. v platném znění a vyhláškou č. 341/2014 Sb. o schvalování technické způsobilosti a o technických podmínkách provozu vozidel na pozemních komunikacích, f) splňuje technické požadavky na výrobky dle zákona č. 22/1997 Sb. v platném znění a jeho prováděcích předpisů.
4. Prodávající dále ujišťuje kupujícího, že: a) předmět koupě bude v době jeho dodání kupujícímu řádně zapsán v registru silničních vozidel spravovaném Ministerstvem dopravy České republiky, b) prodávající je oprávněn na základě této smlouvy bez jakýchkoliv omezení převést na kupujícího vlastnické právo k předmětu koupě, jako celku, c) předmět koupě nemá žádné faktické, ani právní vady, není zatížen žádnými věcnými ani obligačními právy třetích osob.

#### IV.

#### PŘEDMĚT SMLOUVY

1. Prodávající na základě této smlouvy prodává kupujícímu předmět koupě specifikovaný v čl. III. smlouvy ve spojení s Přílohou č. 1 a 2 smlouvy, za celkovou kupní cenu sjednanou v čl. V. smlouvy a zavazuje se, že kompletní předmět koupě dodá a odevzdá kupujícímu ve lhůtě sjednané v čl. VII. odst. 1 smlouvy, v místě dodání sjednaném v čl. VII. odst. 6 smlouvy a současně s tím převede na kupujícího vlastnické právo k předmětu koupě, způsobem sjednaným v čl. IX. smlouvy.
2. Kupující na základě této smlouvy kupuje předmět koupě specifikovaných v čl. III. smlouvy ve spojení s Přílohou č. 1 a 2 smlouvy, za celkovou kupní cenu sjednanou v čl. V. smlouvy, kterou se zavazuje zaplatit prodávajícímu ve lhůtě a způsobem sjednanými v čl. VI. smlouvy.

#### V.

#### KUPNÍ CENA

1. Smluvní strany sjednaly, že kupní cena kompletního předmětu koupě specifikovaného čl. III. smlouvy, ve spojení s Přílohou č. 1 a 2 smlouvy, činí celkem:

kupní cena celkem bez DPH:	5.552.500,-Kč bez DPH
sazba DPH a výše DPH	21 %, což činí 1.166.025, -Kč
kupní cena celkem včetně DPH:	6.718.525,-Kč včetně DPH

2. Celková kupní cena kompletního předmětu koupě sjednaná v čl. V. odst. 1 Smlouvy je sjednána jako „cena FCO sídlo kupujícího“ a zahrnuje v sobě: kupní cenu 1 ks kompletního předmětu koupě, veškeré náklady na řádné zhotovení a montáž kompletního předmětu koupě, veškeré náklady na provedení funkčních a jízdních zkoušek předmětu koupě dle čl. VIII. odst. 2 smlouvy, náklady na

zaškolení kupujícího (řidičů a obsluhy) ohledně způsobu řízení, provozování, obsluhy a údržby předmětu koupě dle čl. VIII. odst. 3 smlouvy, veškeré přepravní náklady prodávajícího na přepravu předmětu koupě do místa dodání dle čl. VIII. odst. 1 písm. a) smlouvy, náklady na všechny poplatky, daně a cla spojená s výrobou a přepravou předmětu koupě do místa dodání dle čl. VIII. odst. 1 písm. b) smlouvy, veškeré náklady na všechna plnění prodávajícího vyplývající z této smlouvy.

3. Celková kupní cena předmětu koupě je cenou úplnou, fixní a nejvýše přípustnou.

## VI.

### PLATEBNÍ PODMÍNKY

1. Kupující se zavazuje uhradit prodávajícímu celkovou kupní cenu předmětu koupě sjednanou v čl. V. smlouvy - ve lhůtě do 30 (třiceti) dnů ode dne, kdy kupující od prodávajícího protokolárně převezme řádně dodaný, kompletní a bezvadný předmět koupě specifikovaný v čl. III. smlouvy ve spojení s Přílohou č. 1 a 2 smlouvy a prodávající provedením funkčních a jízdních zkoušek dle čl. VIII. odst. 2 smlouvy prokáže kupujícímu, že dodané nákladní vozidlo 6x6 s hydraulickou rukou a hákovým nosičem kontejnerů se shoduje se specifikací předmětu koupě obsaženou v čl. III. smlouvy, ve spojení s její Přílohou č. 1 a č. 2 smlouvy a je plně funkční, způsobilé k provozu na pozemních komunikacích a v souladu s požadavky kupujícího obsaženými v zadávacích podmínkách pro zadání Veřejné zakázky.
2. Kupující splní svou platební povinnost sjednanou v čl. VI. odst. 1 Smlouvy bezhotovostním způsobem, okamžikem poukázání finančních prostředků ve výši celkové kupní ceny sjednané v čl. V. odst. 1 Smlouvy z bankovního účtu kupujícího – ve prospěch bankovního účtu prodávajícího uvedeného u jeho obchodní firmy v záhlaví smlouvy.
3. Prodávající prohlašuje, že bankovní účet uvedený u jeho obchodní firmy je bankovním účtem, který je uveřejněn správcem daně způsobem umožňujícím dálkový přístup ve smyslu ust. § 98 zákona č. 235/2004 Sb.
4. Kupující uhradí celkovou kupní cenu předmětu koupě v souladu s čl. VI. odst. 1 Smlouvy na základě faktury vystavené prodávajícím, jež bude mít náležitosti daňového dokladu dle ust. § 29 zákona č. 235/2004 Sb. o dani z přidané hodnoty, kterou prodávající vyúčtuje kupní cenu předmětu koupě, s datem zdanitelného plnění ke dni protokolárního odevzdání a převzetí kompletního předmětu koupě a s datem splatnosti do 30 (třiceti) dnů od data protokolárního odevzdání a převzetí kompletního předmětu koupě. Prodávající je oprávněn vystavit fakturu, kterou bude vyúčtována celková kupní cena předmětu koupě nejdříve v den protokolárního převzetí celého předmětu koupě ze strany kupujícího.
5. **Přerušění lhůty splatnosti:** Smluvní strany sjednaly, že pokud daňový doklad (faktura), kterým prodávající vyúčtuje celkovou kupní cenu předmětu koupě sjednanou v čl. V. odst. 1 Smlouvy, nebude obsahovat některou z náležitostí uvedených v čl. VI. odst. 4 Smlouvy (formální nesprávnost), nebo pokud některá z náležitostí daňového dokladu bude v rozporu s cenovými a platebními podmínkami sjednanými v čl. V. a VI. smlouvy (věcná nesprávnost), pak je takový daňový doklad považován za vadný (formálně a věcně nesprávný) a kupující je oprávněn takto vadně vystavený daňový doklad vrátit zpět prodávajícímu, jeho zasláním na adresu sídla, nebo provozovny prodávajícího, pro účely doplnění neúplných náležitostí, nebo k opravě formálně či věcně nesprávných náležitostí daňového dokladu. Smluvní strany sjednaly, že pokud kupující vrátí

prodávajícímu vadný daňový doklad z důvodů jeho formální nebo věcné nesprávnosti, pak okamžikem vrácení takto vadného daňového dokladu se automaticky **přerušuje** běh lhůty splatnosti pro zaplacení celkové kupní ceny dodaného předmětu koupě, vyúčtované vadným daňovým dokladem s tím, že teprve od okamžiku, kdy prodávající doručí kupujícímu řádně opravený, formálně a věcně správný daňový doklad do sídla kupujícího, začne běžet nová 30 (třiceti) denní lhůta splatnosti pro zaplacení kupní ceny předmětu koupě.

6. Smluvní strany sjednaly, že pokud se prodávající stane nespolehlivým plátcem ve smyslu ust. § 106a zákona č. 235/2004 Sb., pak je kupující oprávněn uhradit prodávajícímu celkovou kupní cenu předmětu koupě pouze v nominální výši bez daně z přidané hodnoty, kterou kupující za prodávajícího poukáže na bankovní účet správce daně prodávajícího, a to i tehdy, pokud by vyúčtovaná výše daně z přidané hodnoty neodpovídala skutečné daňové povinnosti prodávajícího.

## VII.

### LHŮTA A MÍSTO DODÁNÍ

1. Prodávající se zavazuje, že do 105 kalendářních dnů ode dne účinnosti smlouvy řádně dodá a protokolárně odevzdá kupujícímu bezvadný a kompletní předmět koupě specifikovaný v čl. III. smlouvy, ve spojení s Přílohou č. 1 a 2 smlouvy a splní další povinnosti prodávajícího sjednané v čl. VIII. smlouvy.
2. Řádně dodaným a bezvadným předmětem koupě se rozumí – nové, plně funkční a provozuschopné, kompletní a řádně zhotovené nákladní vozidlo 6x6 s hydraulickou rukou a hákovým nosičem kontejnerů:
  - které se svými technickými, výkonovými, funkčními, provozními, emisními, hmotnostními a dalšími parametry a vlastnostmi, úrovní výbavy, asistenčními a bezpečnostními systémy a svými jednotlivými částmi, ze kterých je zhotoven – shoduje s jeho specifikací obsaženou v čl. III. smlouvy, ve spojení s Přílohou č. 1 a 2 smlouvy a s nabídkou prodávajícího, kterou doručil kupujícímu v rámci zjednodušeného podlimitního řízení na zadání Veřejné zakázky,
  - které je plně způsobilé k provozu na pozemních komunikacích pro účel sjednaný v čl. II. odst. 2 smlouvy a nemá žádné faktické ani právní vady.
3. Protokolárním odevzdáním a převzetím předmětu koupě se rozumí písemné potvrzení převzetí předmětu koupě ze strany kupujícího, provedené podpisem dodacího listu, nebo předávacího protokolu, na němž bude specifikován dodaný předmět koupě. Pro účely vyloučení pochybností se podpisem dodacího listu, nebo předávacího protokolu rozumí pouze potvrzení převzetí předmětu koupě nikoliv, že předmět koupě byl převzat bez vad.
4. Převzetí předmětu koupě s protokolárním výrokem „bez výhrad“ nemá žádný vliv na práva kupujícího z vadného plnění vůči prodávajícímu, ohledně vad, které má předmět koupě ke dni jeho protokolárního odevzdání kupujícímu, a které kupující zjistí a oznámí prodávajícímu ve lhůtě a způsobem sjednanými v čl. X. odst. 2 smlouvy.
5. Kupující není povinen převzít dodaný předmět koupě do doby, než prodávající splní své povinnosti sjednané v čl. VIII. smlouvy.
6. Smluvní strany sjednaly, že místem dodání předmětu koupě specifikovaného v čl. III. smlouvy je sídlo kupujícího na adrese: **Karvinská 1461/66, Město, 736 01 Havířov.**

## VIII. ZPŮSOB DODÁNÍ

1. Prodávající se zavazuje, že na vlastní náklady:
  - a) řádně provede přepravu předmětu koupě z místa jeho výroby nebo skladování – do místa dodání, nebo zajistí řádné provedení přepravy předmětu koupě z místa jeho výroby nebo skladování – do místa dodání sjednaného v čl. VII. odst. 6 smlouvy,
  - b) vyřídí veškeré vývozní a dovozní celní formalities, celní odbavení předmětu koupě, uhradí cla a daně, kterým dodání předmětu koupě podléhá a řádně splní všechny povinnosti uložené právními předpisy, které souvisejí s přepravou, výrobou a dodáním předmětu koupě do místa dodání v České republice.
2. Prodávající je povinen v místě dodání předmětu koupě sjednaném v čl. VII. odst. 6 smlouvy a za účasti kupujícího:
  - a) uvést předmět koupě do provozu,
  - b) provést funkční a jízdní zkoušky předmětu koupě a všech jeho provozních částí, zejména se zaměřením na jeho jízdní vlastnosti, na ověření řádného fungování a bezpečného provozování jeho hákového nosiče kontejnerů, hydraulické ruky a podvozkové části\*\* předmětu koupě – k prokázání shody dodaného nákladního vozidla 6x6 s hydraulickou rukou a hákovým nosičem kontejnerů se specifikací předmětu koupě obsaženou v čl. III. smlouvy a v jejich Přílohách č. 1 a 2,
  - c) umožnit kupujícímu osobní prohlídku předmětu koupě a provedení jízdních a funkčních zkoušek předmětu koupě, aby se kupující mohl přesvědčit, zda se dodané nákladní vozidlo 6x6 s hydraulickou rukou a hákovým nosičem kontejnerů shoduje s předmětem koupě specifikovaným v Příloze č. 1 a 2 smlouvy.
3. Prodávající je povinen v místě dodání důkladně seznámit (zaškolit) kupujícího (osoby pověřené kupujícím) se způsobem řádného a bezpečného provozování předmětu koupě, s řízením, obsluhou, způsobem fungování a provozováním hydraulické ruky a hákového nosiče kontejnerů, s obsluhou a se všemi ovládacími předmětu koupě, které slouží k řízení, obsluze a provozování předmětu koupě, se způsobem údržby předmětu koupě, s výměnou a doplňováním provozních kapalin do předmětu koupě, s intervaly pravidelných servisních prohlídek předmětu koupě vyžadovaných jeho výrobcem.
4. Prodávající se zavazuje, že současně při dodání předmětu koupě předá kupujícímu v jednom vyhotovení tyto dokumenty (v českém jazyce) a příslušenství nezbytné k užívání, obsluze a provozování předmětu koupě:
  - dálkové ovládače pro otevírání dveří kabiny předmětu koupě a pro jeho uvedení do provozu (startovací karta, klíče do zapalování, startovací ovládač, či jiné obdobné zařízení),
  - *Velký technický průkaz k předmětu koupě*, obsahující zápis hydraulické ruky a hákového nosiče kontejnerů integrovaných do předmětu koupě, vydaný věcně a místně příslušným orgánem na území České republiky,
  - *servisní knížku*,
  - *návod k obsluze a údržbě předmětu koupě*,
  - *technickou dokumentaci výrobce předmětu koupě*,
  - *lékárničku*.

**IX.**  
**VLASTNICKÉ PRÁVO**

Smluvní strany sjednaly, že kupující nabývá vlastnické právo k předmětu koupě okamžikem protokolárního převzetí předmětu koupě od prodávajícího, nebo od 3. osoby, kterou prodávající pověřil dodáním a přepravou předmětu koupě do místa dodání.

**X.**  
**VADNÉ PLNĚNÍ**

1. Kupujícímu náleží vůči prodávajícímu práva z vadného plnění, jež zakládá každá vada (aniž by musela být při převzetí předmětu koupě vytčena formou výhrady nebo jiným obdobným způsobem v dodacím listu, nebo v jiném protokolu prokazujícím převzetí předmětu koupě kupujícím), kterou má předmět koupě (nebo kterákoliv jeho část) ke dni jeho protokolárního převzetí ze strany kupujícího, byť se projeví až později, nejpozději však do **24 měsíců** od protokolárního převzetí předmětu koupě kupujícím.
2. Smluvní strany v celém rozsahu vylučují aplikaci ust. § 2112 OZ na právní vztahy z této smlouvy a na místo toho sjednávají, že kupující je oprávněn a současně i povinen oznámit prodávajícímu vady předmětu koupě v závislosti na druhích těchto vad (zjevné, skryté) v těchto lhůtách:
  - a) **Zjevné vady** předmětu koupě, zjistitelné vizuální prohlídkou předmětu koupě při jeho dodání dle čl. VIII. smlouvy – je kupující povinen oznámit prodávajícímu do 10 (deseti) dní ode dne, kdy kupující protokolárně převzal předmět koupě od prodávajícího.
  - b) **Skryté vady** předmětu koupě – je kupující povinen oznámit prodávajícímu do 10 (deseti) dní ode dne, kdy kupující tyto vady zjistil, nejpozději však do 24 měsíců ode dne protokolárního převzetí předmětu koupě od prodávajícího.
3. Kupujícímu náleží vůči prodávajícímu práva z vadného plnění ve stejném obsahu a rozsahu jaká náleží kupujícímu ust. § 2106 OZ, v případech podstatného porušení smlouvy, a to i kdyby vadné plnění ze strany prodávajícího nebylo podstatným porušením smlouvy. Kupujícímu zejména náleží vůči prodávajícímu tato práva z vadného plnění:
  - a) Právo na bezplatné odstranění podstatné vady (viz. čl. X. odst. 16 smlouvy) předmětu koupě – *bezplatným dodáním nového a bezvadného nákladního vozidla 6x6 s hydraulickou rukou a hákovým nosičem kontejnerů, které se bude shodovat se specifikací předmětu koupě obsaženou v Příloze č. 1 a 2 smlouvy - za vadný předmět koupě, jestliže podstatnou vadu předmětu koupě nelze odstranit opravou, nebo výměnou vadné části předmětu koupě ani do 30 (třiceti) dnů ode dne, kdy kupující příslušnou podstatnou vadu předmětu koupě oznámil prodávajícímu.*
  - b) Právo na bezplatné odstranění vady předmětu koupě – **provedením bezplatné a odborné opravy** závad předmětu koupě tak, aby splňoval všechny technické, výkonové, funkční, provozní, hmotnostní, emisní a další parametry a vlastnosti, které má mít předmět koupě podle Přílohy č. 1 a 2 smlouvy a technické dokumentace výrobce předmětu koupě a byl plně způsobilý k provozování pro účel sjednaný v čl. II. odst. 2 smlouvy.
  - c) Právo na bezplatné odstranění vady předmětu koupě - *provedením bezplatné a odborné výměny vadné části nebo příslušenství předmětu koupě* – za bezvadné části nebo příslušenství

předmětu koupě, které splňují technické, výkonové, funkční, provozní a další parametry a vlastnosti stanovené v Příloze č. 1 a č. 2 smlouvy a na provedení jejich bezplatné integrace do předmětu koupě tak, aby se předmět koupě shodoval s jeho specifikací obsaženou v Příloze č. 1 a 2 smlouvy a v technické dokumentaci výrobce předmětu koupě a byl plně způsobilý k provozování pro účel sjednaný v čl. II. odst. 2 smlouvy.

- d) Právo na dodání chybějících bezvadných výrobků, částí nebo příslušenství tvořících předmět koupě, které splňují příslušné technické, výkonové, funkční, provozní a další parametry a vlastnosti stanovené pro příslušné části předmětu koupě v souladu s tím, jak jsou specifikovány v Příloze č. 1 a 2 smlouvy a v technické dokumentaci výrobce předmětu koupě.
  - e) Právo na přiměřenou slevu z celkové kupní ceny předmětu koupě.
  - f) Právo odstoupit od smlouvy.
4. Smluvní strany sjednaly, že je-li vada předmětu koupě odstranitelná (nebo jedná-li se o množstevní vadu), je kupující oprávněn požadovat vůči prodávajícímu odstranění vady předmětu koupě způsoby sjednanými v čl. X. odst. 3 písm. b) až d) smlouvy.
  5. Smluvní strany sjednaly, že pokud kupující uplatní vůči prodávajícímu právo na odstranění vady předmětu koupě provedením *bezplatné opravy* předmětu koupě, nebo na provedení *bezplatné výměny* vadné části nebo příslušenství předmětu koupě a v průběhu odstraňování příslušné vady předmětu koupě vyjde najevo, že tuto oznámenou vadu předmětu koupě není prodávající schopen odstranit *opravou* nebo *výměnou* vadné části předmětu koupě ani do 30 (třicet) dnů od jejího oznámení ze strany kupujícího - pak v takovém případě je kupující oprávněn od 30. (třicátého) dne po oznámení příslušné vady předmětu koupě prodávajícímu, dodatečně uplatnit vůči prodávajícímu další práva z vadného plnění obsažená v čl. X. odst. 3 písm. a), nebo d) až f) Smlouvy.
  6. Smluvní strany sjednaly, že je-li vada předmětu koupě neodstranitelná, je kupující oprávněn také buď odstoupit od smlouvy, nebo požadovat vůči prodávajícímu přiměřenou slevu z kupní ceny vadného předmětu koupě, anebo jedná-li se o podstatnou vadu předmětu koupě (viz. čl. X. odst. 16 smlouvy), je kupující oprávněn požadovat vůči prodávajícímu dodání nového a bezvadného nákladního vozidla 6x6 s hydraulickou rukou a hákovým nosičem kontejnerů, které se shoduje se specifikací předmětem koupě obsaženou v čl. III. smlouvy, ve spojení s Přílohou č. 1 a 2 smlouvy.
  7. Prodávající se zavazuje, že vady předmětu koupě oznámené kupujícím v rámci jeho práv z vadného plnění prodávajícího – bezplatně a s odbornou péčí odstraní způsoby obsaženými v čl. X. odst. 3 písm. b), c) nebo d) smlouvy – nejpozději do 30 (třiceti) dní ode dne, kdy kupující způsobem sjednaným v čl. XIV. odst. 3 smlouvy doručil prodávajícímu oznámení příslušné vady předmětu koupě.
  8. V případě sjednaném v čl. X. odst. 3 písm. a) smlouvy se prodávající zavazuje bezplatně dodat kupujícímu nový a bezvadný předmět koupě, ve lhůtě do 6 (šesti) měsíců ode dne, kdy kupující způsobem sjednaným v čl. XIV. odst. 3 smlouvy doručil prodávajícímu oznámení příslušné podstatné vady předmětu koupě, jestliže prodávající podstatnou vadu předmětu koupě (viz čl. X. odst. 16 smlouvy) neodstraní ani do 30 (třiceti) dnů od jejího oznámení ze strany kupujícího, pokud se smluvní strany nedohodnou jinak.
  9. Jestliže prodávající není provozovatelem autorizovaného servisu - se specializací na provádění oprav hákového nosiče kontejnerů nebo hydraulické ruky \* integrovaných do předmětu koupě,



pak je povinen, v rámci uplatněných práv kupujícího z vadného plnění, na vlastní náklady zajistit pro kupujícího bezplatné a odborné provedení oprav všech závad hákového nosiče kontejnerů a hydraulické ruky předmětu koupě, vyplývajících z vadného plnění prodávajícího - prostřednictvím osoby provozující autorizovaný servis se specializací na provádění oprav a údržby hákového nosiče kontejnerů a hydraulické ruky\* integrovaných do předmětu koupě.

10. Jestliže prodávající není provozovatelem autorizovaného servisu - se specializací na provádění oprav podvozkové části\*\* předmětu koupě, pak je povinen, v rámci uplatněných práv kupujícího z vadného plnění, na vlastní náklady zajistit pro kupujícího bezplatné a odborné provedení oprav všech závad podvozkové části\*\* předmětu koupě, vyplývajících z vadného plnění prodávajícího - prostřednictvím osoby provozující autorizovaný servis se specializací na provádění oprav podvozkové části\*\* předmětu koupě.
11. Proávající se zavazuje, že v rámci uplatněných práv kupujícího z vadného plnění dle čl. X. odst. 3 smlouvy, bude s odbornou péčí provádět bezplatné opravy závad předmětu koupě v sídle kupujícího, a to:
  - a) buď sám (jedná-li se o závadu té části předmětu koupě, na jejíž opravy je specializován jím provozovaný autorizovaný servis),
  - b) nebo na vlastní náklady zajistí pro kupujícího bezplatné a odborné odstranění vad předmětu koupě vyplývajících z vadného plnění – prostřednictvím jiné osoby, provozující autorizovaný servis se specializací na opravy příslušné části předmětu koupě (zejména hákového nosiče kontejnerů, hydraulické ruky\*, podvozkové části\*\* předmětu koupě), na které se vada projevila, nebo vznikla.
12. Jestliže v rámci uplatněných práv kupujícího z vadného plnění dle čl. X. odst. 3 smlouvy, nelze opravu závad předmětu koupě odborně provést v sídle kupujícího, pak je prodávající povinen:
  - a) buď na vlastní náklady provést bezplatnou opravu závad předmětu koupě ve své provozovně (je-li provozovatelem autorizovaného servisu se specializací na opravy té části předmětu koupě, na které se příslušná vada projevila),
  - b) nebo na vlastní náklady zajistit pro kupujícího bezplatné a odborné provedení oprav závad předmětu koupě vyplývajících z vadného plnění – v provozovně osoby provozující autorizovaný servis se specializací na provádění oprav příslušné části předmětu koupě (zejména hákového nosiče kontejnerů, hydraulické ruky \*, podvozkové části\*\* předmětu koupě), na které se příslušná vada předmětu koupě projevila, nebo vznikla

a na vlastní náklady zajistit přepravu vadného předmětu koupě do místa provedení jeho opravy a následně bezplatnou přepravu opraveného předmětu koupě z místa provedení jeho opravy do sídla kupujícího.
13. Pro účely této smlouvy se osobou provozující autorizovaný servis se specializací na provádění oprav hákového nosiče kontejnerů nebo hydraulické ruky \* integrovaných do předmětu koupě - rozumí podnikatelský subjekt s předmětem podnikání zejména v oboru: „opravy silničních vozidel“, nebo „provádění oprav ostatních dopravních prostředků a pracovních strojů“, anebo „výroba motorových vozidel“, který je buď výrobcem hákového nosiče kontejnerů nebo hydraulické ruky \* integrovaných do předmětu koupě, nebo který provádí záruční opravy hákového nosiče kontejnerů nebo hydraulické ruky\* integrovaných do předmětu koupě, na základě jím uzavřené smlouvy

s výrobcem, nebo importérem hákového nosiče kontejnerů nebo hydraulické ruky\* integrovaných do předmětu koupě.

14. Pro účely této smlouvy se osobou provozující autorizovaný servis - se specializací na provádění oprav podvozkové části\*\* předmětu koupě rozumí - podnikatelský subjekt s předmětem podnikání zejména v oboru: „opravy silničních vozidel“, nebo „provádění oprav ostatních dopravních prostředků a pracovních strojů“, nebo „výroba motorových vozidel“, který je buď výrobcem podvozkové části\*\* předmětu koupě, nebo který provádí opravy podvozkové části\*\* předmětu koupě, na základě jím uzavřené smlouvy s výrobcem, nebo importérem podvozkové části\*\* předmětu koupě.
15. Pro účely této smlouvy se podvozkovou částí\*\* předmětu koupě rozumí - veškeré části předmětu koupě, které nejsou hydraulickou rukou a hákovým nosičem kontejnerů a jako jeden funkční celek slouží k řádnému provozu předmětu koupě na pozemních komunikacích, zejména: podvozek, nápravy, brzdy, motor, převodovka, palivová nádrž, kabina řidiče, světla, elektrické a vzduchotechnické rozvody a všechny další části, které jsou se shora uvedenými částmi funkčně spojeny a bez nichž by předmět koupě nebyl způsobilý k provozu na pozemních komunikacích.
16. Smluvní strany sjednaly, že podstatnou vadou předmětu koupě se rozumí - taková vada předmětu koupě, která brání nebo ztěžuje řádné a bezpečné provozování předmětu koupě pro účel sjednaný v čl. II. odst. 2 smlouvy, nebo brání či ztěžuje provozu předmětu koupě na pozemních komunikacích (zejména vada projevující se v nefunkčnosti, či omezené funkčnosti kterékoliv části předmětu koupě (zejména hydraulické ruky, hákového nosiče kontejnerů\*, podvozkové části\*\* předmětu koupě), nebo vada projevující se ztrátou či zhoršením výkonu předmětu koupě, nebo ztrátou či zhoršením některé vlastnosti předmětu koupě, a nebo vada projevující se ve ztrátě či zhoršení některého technického parametru předmětu koupě.
17. Smluvní strany sjednaly, že neodstranitelnou vadou předmětu koupě se rozumí – taková vada, která se na předmětu koupě projevila opakovaně, nebo pokud prodávající není schopen příslušnou vadu předmětu koupě odstranit ani do 30 (třiceti) dnů ode dne jejího oznámení ze strany kupujícího. Opakovanou vadou předmětu koupě se rozumí vada předmětu koupě, která se již jednou na předmětu koupě vyskytla, avšak po její opravě se na předmětu koupě projevila znovu, nejpozději do 24 měsíců od protokolárního předání předmětu koupě kupujícímu.
18. Prodávající se zavazuje, že pokud oznámenou vadu předmětu koupě neodstraní ani do 30 (třiceti) dní ode dne jejího oznámení ze strany kupujícího, pak do doby řádného odstranění oznámené vady předmětu koupě a předání opraveného předmětu koupě kupujícímu - poskytne kupujícímu k bezplatnému užívání a provozování - náhradní nákladní vozidlo 6x6 s hydraulickou rukou a hákovým nosičem kontejnerů, které se svým druhem, kategorií, pohonem, nosností, technickou, výkonovou, funkční a provozní specifikací bude shodovat s předmětem koupě specifikovaným v Příloze č. 1 a 2 smlouvy.

**XI.**  
**ZÁRUKA ZA JAKOST**

1. Prodávající poskytuje kupujícímu záruku za jakost celého a kompletního předmětu koupě specifikovaného v čl. III. smlouvy ve spojení s Přílohou č. 1 a 2 smlouvy, jejíž obsah je sjednán v čl. XI. odst. 2 a 3 smlouvy, v délce záruční doby 24 měsíců, která počíná běžet ode dne, kdy kupující protokolárně převezme řádně dodaný a kompletní předmět koupě od prodávajícího.
2. Prodávající poskytuje kupujícímu záruku za jakost kompletního předmětu koupě, spočívající v tom, že:
  - předmět koupě a všechny jeho části, ze kterých je zhotoven (zejména hydraulická ruka, hákový nosič kontejnerů\*, podvozková část\*\* předmětu koupě) budou po celou záruční dobu technicky, výkonově, provozně a funkčně plně způsobilé k řádnému použití v souladu s jejich technickou specifikací obsaženou v Příloze č. 1 a 2 smlouvy, pro účel sjednaný v čl. II. odst. 2 smlouvy,
  - v záruční době se na předmětu koupě, ani na žádné jeho části, ze které je zhotoven (zejména na hydraulické ruce, hákovém nosiči kontejnerů\*, podvozkové části\*\* předmětu koupě) neprojeví žádná výrobní, technická, funkční, výkonová, mechanická, provozní, ani materiálová vada a kompletní předmět koupě bude plně odpovídat jeho specifikaci obsažené v čl. III. smlouvy a v její Příloze č. 1 a 2 smlouvy,
  - po celou záruční dobu si celý předmět koupě a všechny jeho části, ze kterých je zhotoven (zejména hydraulická ruka, hákový nosič kontejnerů\*, podvozková část\*\* předmětu koupě) zachovají shodu svých technických, výkonových, provozních, funkčních, emisních a jiných parametrů a vlastností – s technickými, výkonovými, funkčními, provozními, emisními a jinými parametry a vlastnostmi předmětu koupě specifikovanými v čl. III. smlouvy a její Příloze č. 1 a 2 smlouvy,
  - celý předmět koupě bude splňovat veškeré vlastnosti a technické parametry, které si kupující vymínil v této smlouvě a zadávacích podmínkách na zadání Veřejné zakázky, jakož i vlastnosti, které jsou právními předpisy a technickými normami kladeny na nákladní vozidlo 6x6 s hydraulickou rukou a hákovým nosičem kontejnerů, jenž je předmětem koupě podle této smlouvy.
3. Smluvní strany sjednaly, že kupujícímu náleží vůči prodávajícímu práva ze záruky za jakost předmětu koupě, která jsou podle vůle smluvních stran shodná s právy kupujícího z vadného plnění, jejichž obsah je sjednán v čl. X. odst. 3 písm. b) až f) smlouvy. Smluvní strany sjednaly, že pokud v záruční době vznikne, nebo se projeví na předmětu koupě (či na kterékoliv jeho části) vada, je kupující oprávněn vůči prodávajícímu uplatňovat, jako práva ze záruky za jakost, všechna práva kupujícího obsažená v čl. X. odst. 3 písm. b) až f) smlouvy, za podmínek sjednaných v čl. X. smlouvy. Lhůta pro oznámení záručních vad a pro uplatnění záručních práv kupujícího, je sjednána v čl. XI. odst. 4 smlouvy.
4. Smluvní strany sjednaly, že kupující je oprávněn oznámit prodávajícímu kteroukoliv vadu předmětu koupě, která se na něm projevila, nebo vznikla v záruční době sjednané v čl. XI. odst. 1 smlouvy a uplatnit vůči němu práva ze záruky za jakost – do 10 (deseti) dnů, kdy kupující vadu zjistil, nejpozději však do konce záruční doby sjednané v čl. XI. odst. 1 smlouvy.

5. Prodávající se zavazuje, že řádně a s odbornou péčí bezplatně odstraní, způsoby obsaženými v čl. X. odst. 3 pod písm. b) až d) smlouvy, všechny oznámené záruční vady předmětu koupě, a to ve lhůtě do 30 (třiceti) dnů ode dne, kdy kupující způsobem sjednaným v čl. XIV. odst. 3 oznámil prodávajícímu příslušnou záruční vadu předmětu koupě.
6. Smluvní strany sjednaly, že záručními vadami předmětu koupě jsou všechny vady, které se projevíly nebo vznikly na předmětu koupě (nebo kterékoliv jeho části) v záruční době sjednané v čl. XI. odst. 1 smlouvy, vyjma vad, které byly způsobeny kupujícím v důsledku: a) provozování předmětu koupě v rozporu s návody k obsluze a údržbě předmětu koupě, které prodávající předal kupujícímu při dodání předmětu koupě, b) dopravní nehody, c) přetěžováním výkonových a hmotnostních parametrů předmětu koupě stanovených výrobcem předmětu koupě (resp. výrobcem hydraulické ruky, hákového nosiče kontejnerů\* nebo podvozkové části\*\* předmětu koupě) a určených v Příloze č. 1 a 2 smlouvy.
7. Prodávající se zavazuje, že pokud záruční vadu předmětu koupě neodstraní ani do 30 (třiceti) dní ode dne, kdy kupující způsobem sjednaným v čl. XIV. odst. 3 smlouvy oznámil prodávajícímu příslušnou záruční vadu předmětu koupě, pak do doby řádného odstranění oznámené záruční vady předmětu koupě a předání opraveného předmětu koupě kupujícímu - poskytne kupujícímu k bezplatnému užívání a provozování - náhradní nákladní vozidlo 6x6 s hydraulickou rukou a hákovým nosičem kontejnerů, které se svým druhem, typem, kategorií, pohonem, nosností, technickou, výkonovou, funkční a provozní specifikací - bude shodovat s předmětem koupě specifikovaným v Příloze č. 1 a 2 smlouvy.
8. Jestliže prodávající není provozovatelem autorizovaného servisu - se specializací na provádění oprav hákového nosiče kontejnerů nebo hydraulické ruky \* integrovaných do předmětu koupě, pak je povinen na vlastní náklady zajistit pro kupujícího bezplatné a odborné provedení oprav záručních vad tohoto hákového nosiče kontejnerů nebo hydraulické ruky předmětu koupě - prostřednictvím osoby provozující autorizovaný servis se specializací na provádění oprav hákového nosiče kontejnerů nebo hydraulické ruky \* integrovaných do předmětu koupě.
9. Jestliže prodávající není provozovatelem autorizovaného servisu – se specializací na provádění oprav podvozkové části\*\* předmětu koupě, pak je povinen na vlastní náklady zajistit pro kupujícího bezplatné a odborné provedení oprav záručních závad podvozkové části\*\* předmětu koupě – prostřednictvím osoby provozující autorizovaný servis se specializací na provádění oprav podvozkové části\*\* předmětu koupě.
10. Prodávající se zavazuje, že v rámci uplatněných záručních práv kupujícího dle čl. XI. odst. 3 smlouvy, bude s odbornou péčí provádět bezplatné opravy záručních závad předmětu koupě v sídle kupujícího, a to:
  - a) buď sám (jedná-li se o záruční závadu té části předmětu koupě, na jejíž opravy je specializován jím provozovaný autorizovaný servis),
  - b) nebo na vlastní náklady zajistí pro kupujícího jejich bezplatné a odborné odstranění prostřednictvím jiné osoby, provozující autorizovaný servis se specializací na opravy příslušné části předmětu koupě, na které se záruční vada projevila, nebo vznikla.
11. Jestliže záruční opravu předmětu koupě, nelze odborně provést v sídle kupujícího, pak je prodávající povinen:

- a) buď na vlastní náklady provést bezplatnou opravu záručních závad předmětu koupě ve své provozovně (je-li prodávající provozovatelem autorizovaného servisu se specializací na opravu té části předmětu koupě, na které příslušná záruční vada vznikla),
- b) nebo na vlastní náklady zajistit pro kupujícího bezplatné a odborné provedení opravy záruční závady předmětu koupě – v provozovně osoby provozující autorizovaný servis se specializací na provádění oprav příslušné částí předmětu koupě (zejména hydraulické ruky, hákového nosiče kontejnerů\*, podvozkové části\*\* předmětu koupě), na které příslušná záruční vada předmětu koupě vznikla

a na vlastní náklady zajistit přepravu vadného předmětu koupě do místa provedení jeho opravy a následně bezplatnou přepravu opraveného předmětu koupě z místa provedení jeho opravy do sídla kupujícího.

12. Smluvní strany sjednaly, že záruční doba předmětu koupě sjednaná v čl. XI. odst. 1 smlouvy se staví a neběží od okamžiku, kdy kupující odešle prodávajícímu důvodné oznámení záruční vady předmětu koupě – do doby, než prodávající řádně odstraní oznámené záruční vady předmětu koupě.

## XII.

### PŘECHOD NEBEZPEČÍ

1. Smluvní strany ujednaly, že na kupujícího přechází nebezpečí škody na předmětu koupě okamžikem protokolárního odevzdání předmětu koupě kupujícímu, a to i v těch případech, kdy kupující přebírá předmět koupě od přepravce pověřeného kupujícím k přepravě předmětu koupě do místa dodání.
2. Smluvní strany ujednaly, že veškerá rizika nákladů spojených se ztrátou, odcizením, poškozením, znehodnocením, se změnou jakosti, vlastností nebo zničení předmětu koupě, ke kterým dojde v průběhu přepravy předmětu koupě do místa dodání až do okamžiku protokolárního odevzdání předmětu koupě kupujícímu, nese v celém rozsahu prodávající.
3. Smluvní strany touto Smlouvou vylučují aplikaci ust. § 2121 odst. 2 OZ, ust. § 2122 OZ a ust. § 2123 OZ.

## XIII.

### SMLUVNÍ POKUTY

1. Prodávající se zavazuje uhradit kupujícímu smluvní pokutu ve výši 0,3 % z celkové kupní ceny (bez DPH) předmětu koupě sjednané v čl. V odst. 1 Smlouvy, a to za každý den prodlení prodávajícího se splněním jeho povinnosti sjednané v čl. VII. odst. 1 smlouvy, spočívající v řádném dodání a protokolárním odevzdání kompletního a bezvadného předmětu koupě kupujícímu, v místě dodání, ve lhůtě sjednané v čl. VII. odst. 1 smlouvy.
2. Prodávající se zavazuje uhradit kupujícímu smluvní pokutu ve výši 2.000,-Kč za každý den prodlení prodávajícího se splněním jeho povinnosti sjednané v čl. X. odst. 7 Smlouvy, spočívající v řádném odstranění oznámených vad předmětu koupě specifikovaného v čl. III. Smlouvy, způsoby sjednanými v čl. X. odst. 3 písm. b), c, nebo d) smlouvy, ve lhůtě sjednané v čl. X. odst. 7 smlouvy.

3. Prodávající se zavazuje uhradit kupujícímu smluvní pokutu ve výši 2.000, -Kč za každý den prodlení prodávajícího se splněním jeho povinnosti sjednané v čl. X. odst. 8 Smlouvy.
4. Prodávající se zavazuje uhradit kupujícímu smluvní pokutu ve výši 2.000, -Kč za každý den prodlení prodávajícího se splněním jeho povinnosti sjednané v čl. X. odst. 18 smlouvy.
5. Prodávající se zavazuje uhradit kupujícímu smluvní pokutu ve výši 2.000, -Kč za každý den prodlení prodávajícího se splněním jeho povinnosti sjednané v čl. XI. odst. 5 Smlouvy, spočívající v řádném odstranění oznámených záručních vad předmětu koupě specifikovaného v čl. III. Smlouvy, způsoby sjednanými v čl. X. odst. 3 písm. b) až d) smlouvy, ve lhůtě sjednané v čl. XI. odst. 5 smlouvy.
6. Prodávající se zavazuje uhradit kupujícímu smluvní pokutu ve výši 2.000, -Kč za každý den prodlení prodávajícího se splněním jeho povinnosti sjednané v čl. XI. odst. 7 Smlouvy.
7. Smluvní strany ujednaly, že kupující je oprávněn vedle smluvních pokut sjednaných v čl. XIII. odst. 1 až 6 Smlouvy požadovat vůči prodávajícím v celém rozsahu i náhradu škody, která kupujícímu vznikne porušením smluvní povinnosti prodávajícího, jejíž řádné splnění je utvrzeno smluvními pokutami sjednanými v této smlouvě, a to i tehdy, pokud by prodávající porušení těchto povinností nezavinil.

#### XIV.

#### ZÁVĚREČNÁ UJEDNÁNÍ

1. Prodávající souhlasí se zveřejněním smlouvy v souladu s § 219 ZoZVZ a poskytne nezbytnou součinnost s poskytnutím údajů v souladu s § 219 ZoZVZ.
2. Smluvní strany ujednaly, že kupující bude doručovat prodávajícímu oznámení o vadách předmětu koupě s uplatněním práva z vadného plnění, nebo ze záruky za jakost (dále jen oznámení) buď v listinné písemné formě, prostřednictvím poskytovatele poštovních služeb na doručovací adresu prodávajícího uvedenou v záhlaví smlouvy u obchodní firmy prodávajícího, nebo v elektronické podobě prostřednictvím internetu, na e-mailovou adresu prodávajícího uvedenou v záhlaví smlouvy u jeho obchodní firmy. Smluvní strany sjednaly, že v případě elektronické podoby oznámení o vadách předmětu koupě, či elektronické podoby reklamace záručních vad předmětu koupě, se nevyžaduje elektronický podpis osoby oprávněné jednat za kupujícího.
3. Pro vyloučení pochybnosti se uvádí, že závazek prodávajícího dodat kupujícímu předmět koupě ve lhůtě sjednané v čl. VII. smlouvy, není fixním závazkem podle ust. § 1980 OZ.
4. Tuto Smlouvu je možné měnit pouze písemnou dohodou smluvních stran ve formě číslovaných dodatků této smlouvy, podepsaných oprávněnými zástupci obou smluvních stran.
5. Prodávající se zavazuje, že bez předchozího výslovného písemného souhlasu kupujícího nepostoupí ani nepřevéde jakákoliv práva či povinnosti vyplývající ze smlouvy na třetí osobu či osobu.
6. Jednací jazykem mezi kupujícím a prodávajícím bude pro veškerá plnění vyplývající z této smlouvy výhradně jazyk český, a to včetně veškeré dokumentace vztahující se k předmětu koupě.
7. Jestliže dodatečně vyjde najevo, že některé ujednání smlouvy je či se stalo neplatným, pak se pro tento případ prodávající zavazuje, že na výzvu kupujícího, do 30 (třiceti) dnů od jejího doručení prodávajícímu, uzavře s kupujícím dodatek k této smlouvě, pro účely odstranění důvodu neplatnosti příslušné části smlouvy, kterým nahradí neplatné ujednání obsažené v této smlouvě -

novým, platným a určitým ujednáním, jehož předmět bude odpovídat předmětu a účelu nahrazovaného ujednání, a které bude mít stejný anebo obdobný hospodářský a právní význam, jako nahrazované ujednání.

8. Práva a povinnosti vzniklé na základě Smlouvy nebo v souvislosti s ní se řídí českým právním řádem, zejména pak občanským zákoníkem. Veškeré spory smluvních stran vzniklé v souvislosti s plněním této smlouvy, nebo v důsledku jejího porušení, budou rozhodovány ve výlučné pravomoci soudů v České republice. Smluvní strany se v souladu s ust. § 89a zákona č. 99/1963 Sb. občanského soudního řádu, dohodly, že místně příslušným soudem prvního stupně pro rozhodování všech sporů smluvních stran vyplývajících z právních vztahů založených touto Smlouvou a pro rozhodování všech sporů smluvních stran vzniklých v důsledku porušení této Smlouvy – je soud příslušný podle místa sídla kupujícího.
9. Tato smlouva je vyhotovena ve 2 (dvou) vyhotoveních, z nichž každá strana obdrží po jednom vyhotovení Smlouvy.
10. Kupující je povinen uveřejňovat smlouvy, jejichž je účastníkem, prostřednictvím registru smluv podle zákona č. 340/2015 Sb. o registru smluv. Tato Smlouva vzniká okamžikem jejího podpisu oběma smluvními stranami a nabývá účinnosti dnem jejího uveřejnění prostřednictvím registru smluv.
11. Nedílnou obsahovou součástí této smlouvy jsou následující přílohy:

Příloha č. 1 – Technická dokumentace předmětu koupě – vyplněná Příloha č. 1 ZD

Příloha č. 2 - Technické a katalogové listy a technická dokumentace výrobce k předmětu koupě.


V Havířově dne: 30.12.2022

V Měřůtkách dne: 10.1.2023

#### KUPUJÍCÍ



Ing. Pavel Rapant, MBA  
předseda představenstva



Ing. Jakub Chlopečký, Ph.D.  
místopředseda představenstva



Bc. Marek Plawňy  
člen představenstva



Bc. Ondřej Lapisz, MBA  
člen představenstva

#### PRODÁVAJÍCÍ

  
FORNAL trading s.r.o.  
Lutocpecky 80, 767 01 Lutocpecky  
tel.: 573 514 019  
DIČ: CZ26229650 - 6 -

obchodní ředitel

## Technická specifikace předmětu veřejné zakázky

VOZIDLO - Podvozek			
P.č.	Technický parametr	ANO/NE	Skutečná hodnota
1.	Vozidlo nové, nepoužité	ANO	<del>                    </del>
2.	Maximální legislativní hmotnost vozidla min. 26 000 kg	ANO	26 000 kg
3.	Užitečné zatížení vozidla min. 12 000 kg	ANO	12 500 kg
4.	Rozvor vozidla max 3 900 mm	ANO	3 900 mm
5.	Pohon 6x6	ANO	6x6
6.	Technická nosnost přední nápravy min. 8 000 kg	ANO	9000 kg
7.	Vzduchové pérování zadní nápravy	ANO	<del>                    </del>
8.	Technická nosnost zadní nápravy min. 26 000 kg	ANO	26 000 kg
9.	Objem nádrže na palivo min. 300 l	ANO	315 l
10.	Objem nádrže na AdBlue min. 48 l	ANO	48 l
11.	Zadní zábrana proti podjetí, ocel	ANO	<del>                    </del>
12.	motor: vznětový, kapalinou chlazený	ANO	<del>                    </del>
13.	Emisní norma EURO VI	ANO	<del>                    </del>
14.	Výkon motoru min. 380 Hp	ANO	380 hp
15.	Automatizovaná převodovka	ANO	<del>                    </del>
16.	Manuální řazení v automatickém režimut, včetně kickdown funkce	ANO	<del>                    </del>
17.	Pomocný pohon z převodovky pro pohon hydraulického čerpadla	ANO	<del>                    </del>
18.	Kabina třímístná	ANO	<del>                    </del>
19.	Barva kabiny RAL 2011 Oranžová – originální lak	ANO	<del>                    </del>
20.	Imobilizér	ANO	<del>                    </del>
21.	Tempomat s ovládáním na volantu	ANO	<del>                    </del>
22.	Digitální tachograf	ANO	<del>                    </del>
23.	Kamera s pohledem dozadu umístěná na konci podvozku a displejem v kabině	ANO	<del>                    </del>
24.	Handsfree	ANO	<del>                    </del>
25.	klimatizace	ANO	<del>                    </del>
26.	Elektrické ovládání bočních oken	ANO	<del>                    </del>
27.	Elektrické zamykání dveří, dálkové ovládání	ANO	<del>                    </del>
28.	Okno v zadní stěně kabiny	ANO	<del>                    </del>
29.	Elektricky ovládaná boční zpětná zrcátka	ANO	<del>                    </del>
30.	2 majáky na střeše kabiny, oranžové, vpředu	ANO	<del>                    </del>
31.	Výstražné oranžové osvětlení v masce kabiny, min. 2 ks LED světlometů	ANO	2 ks
32.	Tažné zařízení pro přívěs	ANO	<del>                    </del>
33.	Připojení přípojného vozidla, 2x7 pól	ANO	<del>                    </del>
34.	Brzdové hadice pro přívěs	ANO	<del>                    </del>
35.	Povinná výbava vozidla dle zákona 341/2002 Sb.	ANO	<del>                    </del>
36.	Návod k obsluze vozidla v českém jazyce	ANO	<del>                    </del>
37.	Baterie min. 2x170 Ah	ANO	2x170 Ah
38.	Rezervní kolo volně ložené	ANO	<del>                    </del>



### NÁSTAVBA - hákový nosič kontejnerů

P.č.	Technický parametr	ANO/NE	Skutečná hodnota
1.	Nástavba nová, nepoužitá	ANO	
2.	Výška háku 1 570 mm	ANO	
3.	Kapacita zdvihu min 14 000 kg při maximálním zalomení ramene	ANO	14 000 kg
4.	Vhodná pro kontejnery o rozteči podélníků 1 060 mm	ANO	
5.	Vhodná pro délky kontejnerů rozsahu min. 3 600 – 5 300 mm	ANO	3 600 – 5 300 mm
6.	Nouzové ovládání nosiče na levé straně vozidla	ANO	
7.	Ovládání nosiče z kabiny řidiče	ANO	
8.	Hydraulické jištění kontejneru vnitřní	ANO	
9.	Světelná signalizace odjištěného kontejneru na panelu ovládání	ANO	
10.	Elektronické a hydraulické jištění mylné operace obsluhy	ANO	
11.	Bezúdržbové, celoživotní uložení teleskopu	ANO	
12.	Hmotnost nosiče max. 1.400 kg	ANO	1 380 kg
13.	Stýčná plocha háku s okem kontejneru opatřena ořezuvzdorným materiálem	ANO	
14.	Hák s automatickou gravitační pojistkou proti samovolnému vypadení kontejneru	ANO	
15.	Všechny čepy ze zušlechtěného materiálu	ANO	
16.	Uložení kontejneru min. 6ti bodové	ANO	6ti bodové
17.	Barevné provedení RAL 7021	ANO	
18.	Reflexní sklopná tabule „A“ min. 2ks	ANO	Ano 2 ks
19.	Schránka na nářadí min. 1 ks	ANO	1 ks

### NÁSTAVBA - Hydraulická ruka

P.č.	Technický parametr	ANO/NE	Skutečná hodnota
1.	Zařízení nové, nepoužité	ANO	
2.	Zdvihový moment min. 18,5 mt	ANO	
3.	Dosah min. 10 m / 1 600 kg	ANO	
4.	Rozsah otoč min. 420°	ANO	420°
5.	Otočový moment min. 2 mt	ANO	
6.	Pracovní tlak min. 36 MPa	ANO	36 Mpa
7.	Výška jeřábu max. 2 550 mm	ANO	
8.	Dálkové ovládání 6L-6 funkcí lineární	ANO	
9.	Start/stop motoru na dálkovém ovládání	ANO	
10.	Přepínání jeřáb/opěra na dálkovém ovládání	ANO	
11.	Kontrola stability v rozsahu 360° zcela variabilní ano	ANO	
12.	Kontinuální snímání polohy opěr 0-100%	ANO	
13.	Otáčky +/- na dálkovém ovládání	ANO	
14.	Hydraulicky výsuvné trámce opěr	ANO	
15.	Hydraulicky otočné válce o 180°	ANO	
16.	Nosnost háku min. 8t	ANO	8t
17.	Ochrana pístnice zlamovacího ramene	ANO	
18.	Chladič oleje	ANO	

Uchazeč:

FORNAL trading s.r.o.

M [redacted] ling s.r.o.  
 1 Lutopecny  
 4 019  
 - 6 -  
 obchodní  
 ředitel



 **FORNAL trading s.r.o.**, Měrůtky 80, 767 01 Lutopecny, Česká republika  
 IČO: 26229650, DIČ: CZ26229650  
 **573 514 019**, fax 573 514 026  
 [www.fornal.cz](http://www.fornal.cz)  [obchod@fornal.cz](mailto:obchod@fornal.cz)

## Technická specifikace

1ks podvozek VOLVO FMX11 66R HAX – zadní náprava odpružená pneumaticky

### Použití vozidla

Provoz vozidla ve stavebnictví  
 Sklon < 6% během 98% cesty, max. sklon 16%  
 Okolní teplota do +40 st. C  
 Okolní teplota do 25 st. C  
 Výška těžiště, základní, cca do 1.6 m  
 Provoz nad 40% v prašném/znečištěném prostředí  
 Příprava pro sklápěč  
**Hmotnost soupravy 60 tun**  
 Hákový nosič kontejnerů  
 Hydraulická ruka za kabinou  
 Konstrukce vozidla pro šířku nástavby 2600 mm  
 MSP Česká republika

### Hlavní komponenty

NEW model  
 Dvojnáprava, obě nápravy hnací, vzduchové pérování  
 Denní kabina FMX  
 Rozvor 3 900 mm  
 Úroveň emisí EURO 6 SCR + filtr PČ + EGR  
 Euro 6  
 Motor D11K 380 HP, EGR + SCR, Euro 6  
 Motor D11S 380 HP  
 Motorová brzda VEB  
 Převodovka IShift 2600 Nm, 12 rychlostí, 100 tun  
 Přední hnací náprava s ATC  
 Bez zvedací nápravy (bogíe)  
 Tandemová zadní náprava s redukcemi, 26t/100t, verze B  
 Rozměr pneumatik hnací nápravy 315/80  
 Převodový poměr zadní nápravy 3.61  
 Diesel

### Pakety

Paket Řidiče *Střešní okno, manuální otvírání, tónované sklo*  
*Dálkově ovládané zamykání obou dveří*  
*Opěrky rukou z obou stran sedadla řidiče*

*Automatická klimatizace*  
*Opěrky rukou s vinylovým potahem*  
Základní media paket, bez bočního displeje  
*Bez přípravy pro analogovou kameru*  
*Dynamický digitální 12" displej, bez 9" bočního displeje*  
*4 reproduktory (2x dveře + 2x palubní)*

### **Provedení podvozku**

Přední náprava odpružená parabolickými pery tužší  
Zatížení přední nápravy 8.0 t  
Přední stabilizátor, normální tuhost  
Zatížení zadních náprav 26 t  
Zadní stabilizátor, zesílený  
Omezovač  
zatížení hnací nápravy 13 t  
Vzduchové pérování, 1 jízdní úroveň  
Posilovač řízení  
Bubnové brzdy  
EBS program, medium  
Přídavná parkovací brzda  
Profil rámu 300 mm  
Tloušťka rámu 8.0 mm  
Vnitřní výztuha rámu od konce motoru po konec rámu  
Schránka na akumulátory na levé straně vozidla  
Baterie AGM, 2 x 210 Ah  
Ampérmetr  
Rekondicionér baterií  
Odpojovač baterií, na rámu vozidla  
Pravá nádrž 315 L, Alu, tvar D  
Palivová nádrž, základní výška od země (světlost)  
AdBlue nádrž 48 litrů (560 mm)  
AdBlue nádrž vpravo  
Uzamykatelné víčko palivové nádrže  
Zařízení proti vylití paliva  
Horizontální tlumič výfuku pod vozidlo  
Extra tepelná ochrana tlumiče výfuku  
Zakládací klíny, 2 skládací  
Zakládací klíny, umístěné v přední části vozidla  
Obrysové svítilny, zadní a boční  
Tažná příčka, poloha v úrovni rámu  
Tažná příčka, Dvalue = 190 kN  
Vzdálenost tažné příčky od konce rámu 35 mm  
Konec rámu uříznut standardně kolmo  
Délka zadního převisu 2295 mm  
Tažné zařízení Rockinger (čep 50 mm)  
Tažný/vyprošťovací čep vpředu, HD provedení  
Připojení přípojného vozidla, 2x7 pól  
Brzdové hadice pro přívěs/návěs

Přípojky montované vlevo vzadu  
Ovládání brzd přípojného vozidla, do 4 km/hod  
Brzda pro srovnání jízdní soupravy  
Antispray zástěrky blatníků přední nápravy  
Zadní kryty kol (blatníky), základní provedení  
Výška krytů kol, základní nastavení  
Antispray zástěrky  
Zadní svítilny, základní  
Brzdové svítilny, základní

### **Ráfky a pneumatiky**

Pneumatiky, použití pro Evropu  
Ocelové ráfky  
Přední náprava, 315/80R22.5 Bridgestone, duravis rsteer 002  
Valivý odpor pneumatik, přední náprava, třída B  
Hnací náprava, 315/80R22.5 Bridgestone, M840 Evo  
Valivý odpor pneumatik, hnací náprava, třída D  
Zvedák 20 t  
Základní sada nářadí  
Hadice pro huštění pneumatik

### **Komponenty hnacího ústrojí**

Bez systému ISee  
Spína  
PTO, bistabilní (2 polohy), bez REMOTE CONTROL  
Čerpadlo pro odvzdušnění, manuální  
EURO 6, stupeň E  
IShift, ovladač řazení vedle sedadla řidiče  
Manuální řazení v automatickém režimu IShift, včetně kickdown funkce  
Softwarová sada pro IShift, stavební/svoz dřeva  
PTO rozšířené funkce pro IShift  
Chladič oleje převodovky, voda/olej, zvýšený výkon  
2 válcový kompresor, 1100 l/min  
Zvýšené sání vzduchu (nahore na kabině)  
Jednostupňový čistič vzduchu  
Alternátor 24V (150A)  
Úroveň vnějšího hluku dle EHK 51.03 , stupeň 2  
Užití převodovky pro těžký provoz  
Palivový filtr vyhřívaný recirkulací paliva  
Pomocné startovací zařízení žhavení  
PTO na převodovce PTRDH  
PTO na převodovce, 600 Nm  
Jízdní režim "Balanced and Economy"  
Režim "Performance", aut. návrat do režimu "Economy"  
Tempomat standardní

### **Interiér kabiny, řízení**

Audio signál AM/FM

Bez přípravy pro digitální kamery  
USB port  
Regenerace DPF automatická  
Vozidlo s levostranným řízením  
Volant ze standardního materiálu  
Nastavitelný volant, 2 rozsahy  
Digitální tachograf (GNSS & DSRC satelitní)  
Omezovač rychlosti, 90 km/h  
Imobilizér  
Boční sluneční clona, řidič  
Sluneční roleta, manuálně ovládaná  
Zvuková signalizace zpátečky  
Dva výstražné trojúhelníky  
Sada žárovek a pojistek  
Příručka řidiče v češtině  
Nálepky/štítky anglicky/německy  
Displej, první volitelný jazyk čeština  
Displej, druhý volitelný jazyk němčina  
Pouze jedna příručka řidiče  
Psací podložka na volant  
Aktivace služby VAS, s hlasovým kanálem  
Okno v zadní stěně kabiny

#### **Interiér kabiny, podmínky pro řidiče**

Čalounění Vinyl/Textile Robust (FM/FMX)  
Sedadlo řidiče komfort, odpružené, pás  
Bezpečnostní pásy v barvě černé  
Základní sedadlo spolujezdce, neodpružené  
Rohožky v kabině, gumové  
Odkládací box na středovém tunelu a prostor u spolujezdce  
Držák na lahev, přístrojová deska  
Základní vnitřní osvětlení  
Extra hluková/tepelná izolace kabiny, zesílená  
Tónovaná skla oken kabiny

#### **Exteriér kabiny**

Výška vozidla do 3.8 m  
Exteriér kabiny základní provedení  
Barva kabiny - oranžová  
Tvrzené sklo dveří kabiny  
Přední nárazník, provedení heavy duty  
Přídavný nástupní schůdek do kabiny  
Ochrana proti hmyzu  
Manuální sklápění kabiny  
Mechanické odpružení přední části kabiny  
Vzduchové odpružení zadní části kabiny  
Odolná zrcátka pro stavebnictví, elektricky ovládaná a vyhřívaná  
Přídavné zrcátko nad předním sklem, poloměr 200 mm

Vnější sluneční clona  
Hlavní světlomety halogenové, žárovka H7  
Automatické spínání světel  
Světla pro denní svícení, tvar "V", LED technologie  
2 majáky na střeše kabiny, oranžové, vpředu  
Dva průvlaky ve střeše pro kabeláž  
Pneumatická houkačka JERICHO za přední maskou  
Emblémy (výkon, "L") uloženy v kabině  
Emise, emblém

### **Přípravy pro nástavbu**

Přídavný spínač, monostabilní (s návratem do polohy)  
Nástavbářský modul, plná funkce (BBM)  
Tři 7PIN konektory v rámu pro zapojení nástavby  
Detekce přívěsu pomocí LED senzoru  
Díry pro montáž nástavby, tuhá nástavba  
2 flexibilní spínače na přístrojové desce  
Kabeláž pro 4 přídavné spínače (propojeno s BBEC)

### **Služby**

Asistenční tlačítko a mikrofon, VAS  
Telematická brána, 4G/LTE a WLAN  
FMS datová sběrnice

### **Ostatní**

Specifikace s legislativní kontrolou  
Brzdění podle EHK 1311 (splňuje WVTA)  
Vnější výčnělky podle EHK 61  
Destinace Česká Republika  
Terénní vozidla podle požadavků EU  
Osvětlení vozidla podle EHK 48  
Rozměry a hmotnosti podle 1230/2012/EU  
WVTA, typové schválení dle EU

### **Skryté varianty**

Homologační štítky

### **ÚPRAVA VOZIDLA V RÁMCI PŘEDPRODEJNÍHO SERVISU VOLVO**

Kalibrace digitacho  
Hasící přístroj, výstražná vesta, lékárnička, sada žárovek a pojistek  
**Nastavení parametrů PTO dle požadavků nástavbáře**  
**Domontáž lavice pro dva na místo spolujezdce**

## *hákový nosič kontejnerů* *NKH 14T-450*

### *Technické parametry:*

- nosič je vyroben dle normy DIN 30722 a umožňuje překládání kontejneru na přívěs
- kapacita zdvihu 14 000 kg
- výška háku 1 570 mm
- doporučená délka kontejnerů 3 600 – 5 300 mm
- ovládání nosiče z kabiny řidiče
- hydraulické jištění kontejneru vnitřní včetně světelné signalizace odjištěného kontejneru
- elektronické a hydraulické jištění mylné operace obsluhy

### *Konstrukce nosiče:*

- nosič je samostatný konstrukční celek vhodný pro montáž na libovolný typ (značku) vozidla odpovídajících technických parametrů
- nakládací a sklápěcí rameno je osazeno výsuvným hákem
- styčná plocha háku s okem kontejneru je opatřena otěruvzdorným návarem
- hák je osazen automatickou gravitační pojistkou proti samovolnému vypadení kontejneru
- uložení kontejneru na rámu nosiče je osmi bodové, a to 4x konzola s otěruvzdorným skluzem, 2x odlehčovací kladka **bránící rozkmitání kontejneru při posunu** a 2x naváděcí kladka
- veškeré čepy jsou zušlechtěny
- vnitřní jištění kontejneru tvoří dva robustní segmenty

### *Hydraulický okruh včetně ovládání a elektroinstalace:*

- hydraulický rozvaděč
- okruhy všech hydraulických válců jsou osazeny řídicími ventily a zámky
- olejová nádrž s vestavěným filtrem na zpětné větvi, nádrž je osazena uzavíracím kulovým ventilem
- elektro-pneumatické ovládání z kabiny řidiče otočnými ovladači na panelu
- elektronické a hydraulické jištění mylné operace obsluhy
- světelná signalizace odjištěného kontejneru na panelu ovládání
- zvuková signalizace polohy podpěrného válce
- nouzové ovládání nosiče na levé straně vozidla
- elektro-pneumatický rozvaděč včetně svorkovnice je uložen v plastovém boxu
- **veškerá kabeláž elektroinstalace včetně pozičních a koncových světel je uložena v elektroinstalačních plastových ochranných trubkách**

### *Lakování:*

- základní epoxidový nástřik v tloušťce min. 80 mikronů
- vrchní nástřik dvousložkovým polyuretanovým lakem v tloušťce min. 40 mikronů
- barevné provedení RAL 7021

## PALFINGER 19 001

### **PALFINGER PK 19.001 SLD 5 B SOLID new**

[www.palfinger.com](http://www.palfinger.com)

O zdvihovém momentu : 18,5 mt / 181,4kNm  
Otáčecí moment : 2,0 mt / 19,6kNm  
O dosahu : 10,40 m , tři hydraulicky vysouvané výložníky

O hmotnosti B provedení: 2075 kg **NEJLEHČÍ HNJ VE SVÉ TRIDĚ !!!**  
Std.HNJ  
Pracovní tlak hydr. : 360 bar ( 36 Mpa )

Zařazení : podle EN 12999:2011  
Splňuje novou jeřábovou normu EN 13001 HC1 HD4/S2

Rozsah otáčení : 420 °

Základní výška jeřábu : 2550 mm  
Zástavbová šířka : 830 mm

Zdvihové síly:

6 000 kg Max. zdvihová síla	
4,10 m .....	4 300 kg
6,10 m .....	2 800 kg
8,10 m .....	2 050 kg
10,30 m .....	1 600 kg

Dosah od středu hydraulického jeřábu : vodorovný 10,40 m

#### Základní vybavení :

\* s oběma bočně hydraulicky teleskopicky vysunovatelnými hydraulickými opěrami

\* opěrné válce hydraulicky otočné o 180°

\*prodloužení opěr o 200mm STT200 ( vozidlo 6x6 VOLVO FMX )

\* opěrná šíře hydraulických opěr 5600mm R2XH, vč. kontroly transportní polohy hydraulických výložníků AUSW včetně optické a zvukové signalizace v kabině

\* ovládání jednotlivých opěr s odblokovatelnými zpětnými ventily na opěrných válcích a kontrolou transportní polohy – v zasunutém stavu výložníků AUSW  
Propojeno kabely až do rozvodové skříně HNJ-s výstupem pro optický/akustický signál

\* kontrola stability **HPSC-E** v rozsahu 360° se zcela variabilními polohami opěr  
**Originální data PALFINGER dle výpočtu stability**



\*SAM sensorová příprava na kontrolní komfortní funkce-zjištění úhlu otočení

\*kontrola transportní polohy pro jeřábové rameno uložené přes ložnou plochu TRAN2

\* 6 kanálové radiové ovládání SCANRECO s lineárními ovladači

\*4 násobný regulační ventil DANFOSS na pultu, příprava pro 8 dodatečných funkcí, z toho 4 zapojeny ( HPLS zap/vyp, OLP, 2 volné funkce- např. motor START/STOP, otáčky +/-, aj ) signalizace zatížení a přetížení na ovládacím pultu PAL 40  
Klakson 120dB vč. tlačítkového ovládání, propojení s jeřábem- jen u hydraulického dosahu nad 12m

\*elektronická jednotka HPLS s automatickou aktivací

\* řízený výsuv výložníků teleskopického ramene s rychlým chodem

\*využití tlaku vratného oleje a vnitřní vedení oleje

\* podpěrné talíře opěr otočné a výkyvné o 10°

\* jednostranné ovládací zařízení – ve spojení s RC001

\* veškeré hydraulické válce dvojčinné

\* zajišťovací ventil proti poklesu břemene a prasknutí hydraulického vedení na zvedacím válci a na válci sklopeného ramene

\* LHV18 zátěžové ventily na otočných, zvedacím, zlamovacím a výsuvných válcích

\*podstavec s kolíbkou

\* **nad kolíbkou TOWI** -přední montáž, na přání mrtvý bod nad příčným nosníkem TOQU, ( u zadní montáže opěry blíže kabině – větší podjezdový úhel )

\* libely na obou ovládacích místech

\* digitální počítadlo mth s indikací servisních intervalů

\* Chladič oleje ( výkon 8,5 kW ) namontovaný na válci otoče

\* Olejová nádrž o obsahu **95 l integrovaná - namontovaná na HNJ**, opatřená speciálním vzduchovým filtrem, který zamezuje vnikání vzdušné vlhkosti do hydraulického systému, KT095

\* zavěšovací hák s kluzným ložiskem a podkovou (nosnost 8 000 kg)

\* upevňovací díly pro montáž s povrchovou úpravou

- \* elektronické zajištění proti přetížení PAL 40 a NOT – AUS ( nouzový vypínač )  
Paltronic 40 splňuje všechny požadavky normy EN 12999:2011

## FUNKCE PAL 40

### STANDARDNÍ FUNKCE

Jištění proti přetížení  
Ukazatel zatížení  
Elektronické HPLS  
Tlačítko tlakové špičky  
Diagnostický systém  
Indikace servisních intervalů

- \* CE provedení
- \* odpovídá ČSN EN 12999:2011
- \* RAL 3020 nová standardní barva, metodou KTL
- \* vysokotlaký filtr namontovaný a propojený
- \* standardní elektroinstalace 24V

## **teleskopické rameno s možností vylamování o 15° nad rovinu**

### Popis provedení

<b>pístnice</b>	pístní válce - broušené posléze válečkovány a 2x chromovány pístní tyče - 3x tvrdě chromovány a leštěny
<b>nosná část</b>	a) integrovaný rám jeřábu vyroben z materiálu STE 690 a 860 b) nosný sloup jeřábu vyroben z materiálu STE 690 c) zlomovací ramena jeřábu vyrobena z materiálu STE 960 a STE 980 d) výsuvné ramena jeřábu vyrobena z materiálu STE 960

**Soustava ramen: jednoduchý pákový mechanismus se Single Link Plus s vylamováním o 15° nad vodorovnou polohu** ( působí zvýšenou pákovou silou a tím umožňuje dosažení vyšších zdvihových sil v pracovní oblasti HNJ )

<b>hydraulické provedení</b>	metrické
<b>hydraulické vedení</b>	a) speciální hydraulické trubky s povrchovou úpravou vnitřní i vnější . Dimenzovány na tlak 350 bar ( 35 Mpa) b) hydraulické hadice dimenzovány na tlak 350 bar
<b>hydraulický rozvaděč</b>	sendvičový s pojistným ventilem

na každé sekci a využitím tlaku vratného oleje

**otoč** spodní hřebenová tyč, šnekové kolo s automatickým vymezením

**kryty** speciální ochranný obal hadic, kde by mohlo dojít k sevření nebo usmýknutí

**lakování metodou KTL** ,RAL 3020, práškovou barvou, základ zinkofosfátový vypalovaný při 120°C potom ponořený do elektroforézní lázně



**kataforetické lakování**

**test a zkušební provoz** proveden ve výrobním závodě  
veškeré naměřené hodnoty zaznamenány  
při předání uživateli

### Záruka:

- 2 roky na hydraulické vedení (hadice, trubky, hydraulický rozvaděč a pístnice)
- 2 roky na obaly pístnic
- 3 roky na nosnou část jeřábu (integrováný rám, hlavní sloup, opěry, výložníková část a zlomovací ramena)

Co je HPLS ? ( EH )

HPLS ( High Power Lifting System ) je výsledek vývoje firmy Palfinger. HPLS je může zapínat obsluha dle momentální potřeby. Tím se zvýší nosnost jeřábu o cca 13% a současně se sníží pracovní rychlost na cca. 25% normální rychlosti, toto je nutné z bezpečnostních důvodů.

Praxe potvrzuje, že snížení pracovní rychlosti není žádnou nevýhodou, protože jeřáb pracuje v oblasti mezní nosnosti jen ve výjimečných situacích. Potom není důležité snížení pracovní rychlosti ale to, že jeřáb může tuto operaci provést.

## **DÁLKOVÉ OVLÁDÁNÍ - popis**

Zahrnuje regulační ventil DANFOSS PVG32, dálkový radiový ovladač **SCANRECO P2** se šesti proporcionálními funkcemi, **lineárními**, na přání křížovými ovladači, **pět** volitelných rychlostí ( **mikroposuv** ), osmi funkcemi zapnuto/vypnuto, nabíječ akumulátorů, magnetický ventil pro nouzové vypnutí, provozní napětí 12/24 V.

Čtyři dodatečné funkce propojeny k zásuvce jeřábu na přání. Automatické vyhledávání frekvence při zapnutí, bederní a šijový nosný pás. Klakson 102dB vč. tlačítka, propojení na jeřáb identické s výstražným klaksonem u EN12999-pro výstrahu nad 12m

Elektronické jištění proti přetížení včetně nouzového vypínače Paltronic 40 včetně signalizace zatížení a přetížení na nárazuvzdorném a voděodolném ovládacím pultu LED – Display.

FF 4 funkce, lineární ovládání

Propojené přídavné funkce do RC: Start/Stop motoru, Regulace otáček motoru +/-, přepínání jeřáb/ opěra na ovládacím pultu ( nutný KSM modul na autě - zapojuje a nastavuje dodavatel podvozku, kompletně nachystáno fa KUHN-MT )

Aktuální termín výroby HNJ ve fabrice: 42 týdnů, následný dovoz do ČR

( změna termínu vyhrazena )

Termín montáže: info Fornal

**Montáž:** bude provedena v montážním závodě KUHN – MT, s.r.o. dle vyhlášky 341 / 2002 Ministerstva dopravy ČR včetně revizních zkoušek **nebo místě předem určeném – FORNAL vč. revizních zkoušek a olejové náplně pro HNJ PALFINGER** montáže HNJ na podvozek včetně kompletního elektrického a hydraulického zapojení

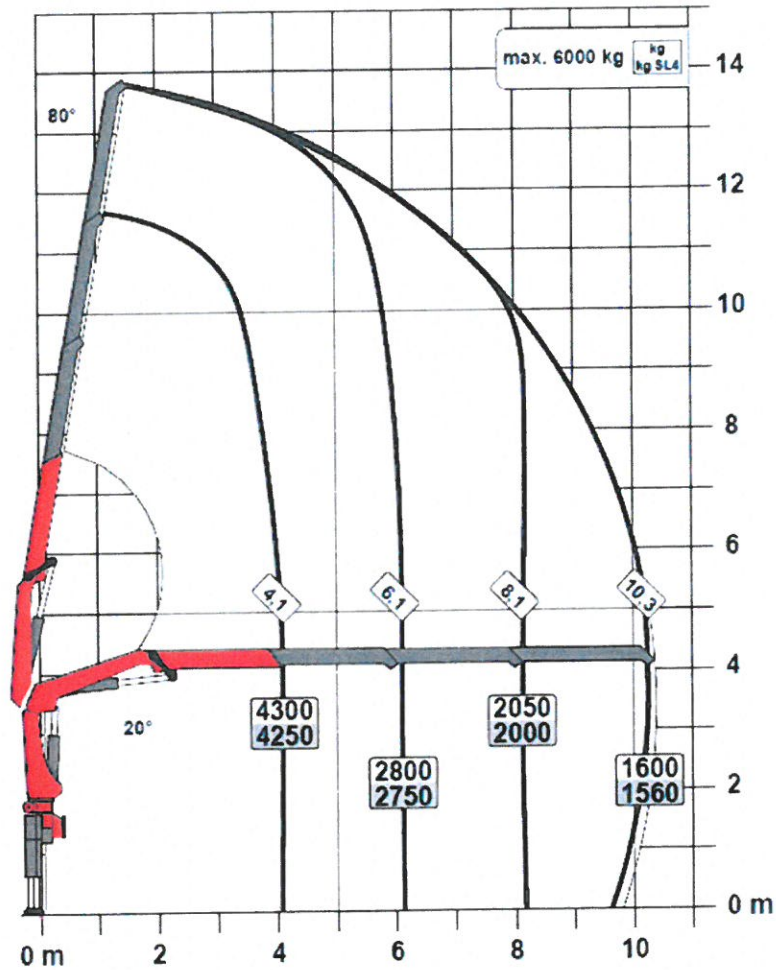
**PALFINGER**

020.03300

PK 19.001 SLD 5

Traglastdiagramm PK 19 001 SLD B

Konstruktionsänderungen vorbehalten, fertigungstechn. Toleranzen müssen berücksichtigt werden.  
Kranarstellung symbolisch



Zulässige Traglasten für Seilwinde siehe Datenblatt  
Seite 020.11000

www.palfinger.com

03/2015

**Kód****Nástavba - výbava**

Základní provedení nosiče

Montáž na vozidlo

Zápis nástavby do TP – individuální dostavba

PC2 Pístové čerpadlo

BL1 Plastové blatníky na jednu nápravu

BZ1 Boční zábrany proti vklínění

SN2 Schránka na nářadí s montáží – délka 800 mm

RTA Reflexní sklopná tabulka „A“ 2 ks

Palfinger PK 19001

Montáž HNJ včetně seřízení a aktivace

PO1 Pracovní osvětlení 2 ks na kabině s neoriginálním vypínačem

**Garance kvality**

- 24 měsíců komplet
- 30 měsíců na konstrukci
- záruční i pozáruční servis do 24 hodin nebo dle dohody

**Všeobecné dodací podmínky**

- ceny jsou stanoveny ve výrobním závodě v Měrůtkách
- cenová nabídka je platná 14 dní od data vystavení
- ceny jsou uvedeny bez DPH
- součástí dodávky je tato dokumentace:
  - doklad o shodě
  - záruční list
  - návod na obsluhu a údržbu
  - zaškolení obsluhy