

# SMLOUVA O VYUŽITÍ SYSTÉMU ODPADOVÉHO HOSPODÁŘSTVÍ

## Smluvní strany

1. **OBEC:** MĚSTO DOKSY  
adresa: náměstí Republiky 193, 472 01 Doksy  
IČO: 002 60 444



a

2. **PŮVODCE:** Česká republika - Krajské ředitelství policie Libereckého kraje  
se sídlem: nám. Dr. E. Beneše 584/24, 460 32 Liberec  
IČO: 72050501  
zastoupený: JUDr. Daniel Hořejší, vedoucí odboru specializovaných činností



uzavírají dnešního dne, měsíce a roku na základě úplného konsenzu o všech níže uvedených skutečnostech v souladu v souladu s § 1746 odst. 2 zákona č. 89/2012 Sb., občanský zákoník, ve znění pozdějších předpisů (dále jen „**občanský zákoník**“) a § 62 odst. 2 zákona č. 541/2020 Sb., o odpadech, ve znění pozdějších předpisů (dále jen „**zákon o odpadech**“) tuto

## smlouvu o využití obecního systému odpadového hospodářství (dále jen „Smlouva“):

### I.

#### Úvodní ustanovení

1. Původce je právnickou nebo podnikající fyzickou osobou, která při své nevýrobní činnosti produkuje komunální odpad nebo odpady z obalů z papíru, plastů, skla a kovů, ve smyslu § 62 odst. 2 zákona o odpadech.
2. Za účelem plnění povinností při nakládání s komunálními odpady Obec stanovila obecně závaznou o stanovení obecního systému odpadového hospodářství (dále jen „**Vyhláška**“) obecní systém odpadového hospodářství ve smyslu § 59 odst. 4 zákona o odpadech (dále jen „**Obecní systém**“).
3. Obec v souladu s § 59 odst. 5 písm. c) zákona o odpadech Vyhláškou **neurčila místa**, ve kterých je v rámci Obecního systému přebírán komunální odpad vznikající na území obce při činnosti právnických a podnikajících fyzických osob, které se do obecního systému na základě písemné smlouvy zapojí.

### II

#### Předmět Smlouvy

1. Obec touto Smlouvou umožňuje Původci zapojit se do Obecního systému a Původce se za to Obci zavazuje platit úhradu stanovenou v souladu s čl. V. Smlouvy. Tato Smlouva se vztahuje pouze na komunální odpad, který Původce vytváří při své nevýrobní činnosti nebo odpady z obalů z papíru, z plastů, skla a kovů **v rekreačním areálu na adrese Pod Borným č. ev. 268, 326-338, 340-360, 471 63 Staré Splavy**. Za komunální odpad je ve smyslu zákona o odpadech považován směsný odpad a tříděný odpad pocházející z jiných zdrojů než z domácností, pokud je co do povahy a složení podobný odpadu z domácností; komunální odpad nezahrnuje odpad z výroby, zemědělství, lesnictví, rybolovu, septiků, kanalizační sítě a čistíren odpadních vod, včetně kalů, vozidla na konci životnosti ani stavební a demoliční odpad. Konkrétní druhy komunálního odpadu, kterými se Původce do Obecního systému zapojuje jsou stanoveny v Příloze č. 1 této Smlouvy.

### III.

#### Práva a povinnosti Původce

1. Původce se zavazuje využívat Obecního systému v souladu s veškerými právními předpisy, zejména v souladu se zákonem o odpadech a Vyhláškou.

2. Původce se zavazuje využívat Obecní systém pouze pro komunální odpad, se kterým se do Obecního systému zapojil a vznikl při jeho nevýrobní činnosti nebo odpady z obalů z papíru, z plastů, skla a kovů. Dále se zavazuje odpad třídit, a to alespoň v rozsahu papíru, plastů, skla, kovů, biologického odpadu, jedlých olejů a tuků, a roztríděný odpad ukládat do označených sběrných nádob pro jednotlivý typ odpadu, pokud Vyhláška nevyžaduje oddělené soustřeďování pro další odpady.
3. Původce se zavazuje za zapojení do Obecního systému platit Obci úhradu, jejíž výše a způsob úhrady jsou upraveny v článku V. této Smlouvy.

#### IV.

##### Práva a povinnosti Obce

1. Původce si zajistí na své náklady odpovídající počet sběrných nádob nebo si odpovídající počet nádob pronajme od Obce. Konkrétní způsob zajištění sběrných nádob je stanoven v příloze č. 1 této Smlouvy
2. Obec se zavazuje informovat o všech termínech ambulantních, mobilních nebo mimořádných sběrů a svozů odpadů, které by mohl Původce vzhledem k charakteru produkovaného odpadu využít, a to nejpozději jeden týden před konáním takového sběru nebo svozu na webových stránkách [www.doksy.com](http://www.doksy.com).

#### V.

##### Úhrada

1. Původce se zavazuje Obci hradit úhradu za zapojení do Obecního systému, která je stanovena v Příloze č. 1 této Smlouvy a je platná po dobu jednoho kalendářního roku.
2. Úhrada sjednaná pro následující kalendářní roky se stanoví aktualizovanou Přílohou č. 1 této Smlouvy, kterou Obec zašle Původci na adresu sídla nejpozději do 15. 12. kalendářního roku pro úhradu platnou pro následující kalendářní rok. V případě, že Původce s novou úhradou nebude souhlasit, je oprávněn tuto Smlouvu písemně vypovědět písemnou výpovědí zaslanou na adresu sídla Obce nejpozději do 15 dnů od doručení aktualizované Přílohy č. 1, přičemž v takovém případě tato Smlouva zaniká k 31. 12. příslušného kalendářního roku (nedohodnou-li se strany výslovně jinak). Vypovězení Smlouvy představuje stranami Smlouvy dohodnutý výlučný nástroj pro vyjádření nesouhlasu s obsahem aktualizované Přílohy č. 1. V případě, že Původce Smlouvu včas nevypoví, považuje se aktualizovaná Příloha č. 1 za schválenou Původcem a nabude jako součást Smlouvy účinnosti k 1. lednu následujícího kalendářního roku. Úhrada se hradí ročně, přičemž úhrada za první kalendářní rok je splatná do 15.2.2023. Úhrada za následující roky je splatná vždy do 28. února kalendářního roku, za který se úhrada hradí.

#### VI.

##### Doba trvání smlouvy

1. Tato smlouva se uzavírá s účinností od 1.1.2023 na dobu neurčitou.
2. Obec má právo od Smlouvy okamžitě písemně odstoupit:
  - a) pokud Původce nakládá s odpady v rozporu s právními předpisy, zejména v rozporu se zákonem o odpadech a Vyhláškou.
  - b) pokud Původce využívá Obecní systém i pro odpad jiný, než stanovuje čl. I., odst. 1 této Smlouvy, zejména pokud Obecní systém využívá pro odpad z výrobní činnosti.
  - c) při prodloužení Původce se zaplacením úhrady po dobu delší než jeden měsíc.
3. Smlouva zaniká doručením písemného oznámení o odstoupení druhé smluvní straně. Při odstoupení Obce od smlouvy, se již zaplacená úhrada Původci nevrací.
4. Odstoupením od Smlouvy nezaniká právo na náhradu škody či uhrazení úroku z prodlení.
5. Kterákoliv ze smluvních stran je oprávněna tuto Smlouvu kdykoliv písemně vypovědět i bez uvedení důvodu s výpovědní dobou 1 měsíce, přičemž výpovědní doba začíná běžet prvním dnem kalendářního měsíce následujícího po doručení výpovědi. Původce má nárok na navrácení poměrné části zaplacené úhrady za měsíce, které zbývají do konce kalendářního roku od kalendářního měsíce následujícího po měsíci, ve kterém byla tato Smlouva ukončena. Předchozí věta neplatí, pokud Obec tuto Smlouvu vypověděla z důvodu, pro který mohla od této Smlouvy odstoupit.

## VII.

### Závěrečná ustanovení

1. Tato Smlouva nabývá platnosti okamžikem podpisu oběma smluvními stranami.
2. Tato Smlouva se uzavírá ve dvou vyhotoveních, z nichž každá ze smluvních stran obdrží při podpisu této Smlouvy po jednom.
3. Tuto Smlouvu lze měnit, doplňovat a rušit pouze písemnou formou. Se změnou, doplněním nebo zrušením Smlouvy musí souhlasit obě smluvní strany, s výjimkou případů, kdy ke zrušení Smlouvy dojde na základě jednostranného právního úkonu (výpověď, odstoupení) některé ze smluvních stran nebo na základě rozvazovací podmínky.
4. Pro případ prodlení s plněním jakéhokoliv peněžitého závazku podle této Smlouvy se sjednává úrok z prodlení ve výši 0,05 % z dlužné částky za každý i započatý den prodlení.
5. Tato Smlouva se řídí právním řádem České republiky, zejména pak zákonem o odpadech a občanským zákoníkem. Smluvní strany současně sjednávají pro řešení sporů z této smlouvy jako místně příslušný soud příslušný podle místa sídla Obce v době uzavření této Smlouvy (§ 89a obč. soud. řádu).
6. Případná neplatnost některého z ustanovení této Smlouvy nemá za následek neplatnost ostatních ustanovení. Pro případ, že kterékoliv ustanovení této Smlouvy se stane neúčinným nebo neplatným, smluvní strany se zavazují bez zbytečných odkladů nahradit takové ustanovení ustanovením novým, se stejným nebo obdobným účelem.
7. Fyzické osoby, které tuto Smlouvu uzavírají jménem jednotlivých smluvních stran, tímto prohlašují, že jsou plně oprávněny k platnému uzavření této Smlouvy.
8. Neuplatní-li kterákoliv ze smluvních stran nějaké právo, které pro ni vyplývá z této Smlouvy nebo v souvislosti s ní, nebude to vykládáno tak, že se taková strana tohoto práva vzdává.
9. Bude-li tato Smlouva (nebo dodatek k ní) smluvními stranami vzájemně nepřítomnými uzavírána na základě zaslání nabídky jedné smluvní strany a její akceptace druhou smluvní stranou, pak akceptace nabídky druhou smluvní stranou s dodatkem nebo odchylkou, ačkoliv podstatně nemění podmínky nabídky, není přijetím nabídky, nýbrž se považuje za novou nabídku. Akceptací nabídky není ani odpověď, která vymezuje obsah navržené cílové Smlouvy jinými slovy. Také taková odpověď se považuje za novou nabídku.
10. Smluvní strany shodně prohlašují, že si tuto Smlouvu před jejím podpisem přečetly a že byla uzavřena po vzájemném projednání podle jejich pravé a svobodné vůle, a že se dohodly o celém jejím obsahu, což stvrzují svými podpisy.
11. Tato smlouva byla schválena Radou města Doksy dne 19.12.2022 usnesením č. R 964a)/22.

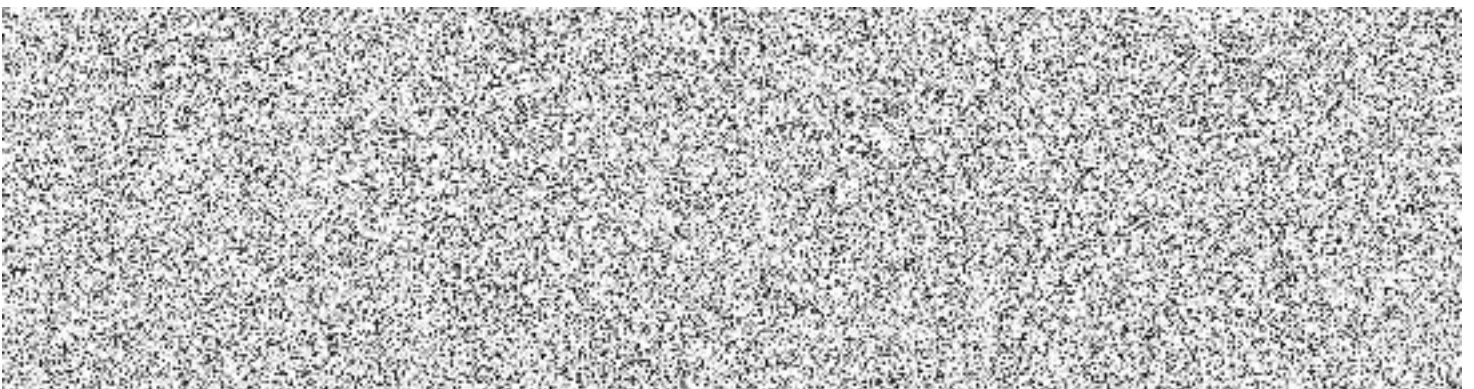
Příloha č. 1: Úhrada a forma za zapojení do Obecního systému

V Doksech dne .....

V ..... dne .....

Za Obec:

Za Původce:



Příloha č. 1

Úhrada a forma zapojení do Obecního systému pro rok 2023

1) Složky komunálních odpadů a odpadů z obalů, kterými se právnická nebo podnikající fyzická osoba zapojuje do Obecního systému a jakou formou:

- papír
  - vlastní nádoba  pronájem nádoby
    - o objemu 240l, počet: ,
    - o objemu 1100l, počet: 1, umístění: rekreační areál Pod Borným, Staré Splavy
  - využití městem určených stanovišť
  - pytle vydané MěÚ
  - využití sběrného místa
- směsné plasty včetně PET lahví, nápojových kartonů a drobných kovů
  - vlastní nádoba  pronájem nádoby
    - o objemu 240l, počet: ,
    - o objemu 1100l, počet: 1, umístění: rekreační areál Pod Borným, Staré Splavy
  - využití městem určených stanovišť
  - pytle vydané MěÚ
  - využití sběrného místa
- sklo<sup>1</sup>
  - vlastní nádoba  pronájem nádoby
    - o objemu 1100l, počet: 1, umístění: rekreační areál Pod Borným, Staré Splavy
  - využití městem určených stanovišť
  - využití sběrného místa
- biologicky rozložitelný odpad
  - vlastní nádoba  pronájem nádoby
    - o objemu 240l, počet:
    - o objemu 1100l, počet:
  - využití městem určených stanovišť velkoobjemových kontejnerů
  - využití sběrného místa
- směsný komunální odpad
  - vlastní nádoba  pronájem nádoby
    - o objemu 120l, počet:
    - o objemu 240l, počet: ,
    - o objemu 1100l, počet: 1, umístění: rekreační areál Pod Borným, Staré Splavy
  - pytle vydané MěÚ
- objemný odpad
  - využití sběrného místa

---

<sup>1</sup> pouze obalové sklo

2) Intervaly svozů v jednotlivých měsících (netýká se v případě využívání městem určených stanovišť a sběrného místa)

	Papír	Směsné plasty vč. PET lahví, nápojových kartonů a drobných kovů	Sklo	Biologicky rozložitelný dopad	Směsný komunální odpad
leden	x	x	x	x	x
únor	x	x	x	x	x
březen	x	x	x	x	x
duben	x	x	x	x	x
květen	x	x	x	x	x
červen	1x 2týdny	1x 2týdny	1x 2týdny	x	1x 2týdny
červenec	1x 1 týden	1x 1 týden	1x 1 týden	x	1x 1 týden
srpen	1x 1 týden	1x 1 týden	1x 1 týden	x	1x 1 týden
září	1x 2 týdny	1x 2 týdny	1x 2 týdny	x	1x 2 týdny
říjen	x	x	x	x	x
listopad	x	x	x	x	x
prosinec	x	x	x	x	x

### 3) Úhrada

Celková výše úhrady za rok 2023 činí **18 076 Kč.**

V Doksech dne .....

V ..... dne .....

Za Obec:

Za Původce:

