



KRÁLOVOPOLSKÁ, a.s.

SMLOUVA O SDRUŽENÝCH SLUŽBÁCH DODÁVKY ZEMNÍHO PLYNU

číslo 501000/072/04/22

uzavřenou podle § 1746 odst. 2 zákona č 89/2012 Sb., občanský zákoník, v platném znění, § 72 odst. 2 zákona č. 458/2000 Sb., energetický zákon, v platném znění mezi:

Článek I. - SMLUVNÍ STRANY

1) **Dodavatel:** KRÁLOVOPOLSKÁ, a.s.,
Křížíkova 2989/68a, Královo Pole, 61200 Brno
Spisová značka: B 771 vedená u rejstříkového soudu v Brně

Zastoupený: Ing. Miroslav Jucha, předseda představenstva a generální ředitel
Osoba oprávněná a odpovědná za předmět plnění: [REDACTED]

IČO: 46347267
DIČ: CZ46347267
bank. spojení: [REDACTED]
číslo účtu: [REDACTED]
ID datové schránky: bs4euh6

2) **Zákazník:** Integrovaná střední škola automobilní Brno, příspěvková organizace
Křížíkova 106/15, 612 00, Brno - Královo Pole

Spisová značka:
Zastoupený: Ing. Milan Chylík, ředitel
IČO: 00219321
DIČ: CZ00219321
bank. spojení:
číslo účtu:
ID datové schránky:
E-mail pro zasílání faktur: [REDACTED]

Článek II. - PŘEDMĚT SMLOUVY

Smlouva o sdružených službách dodávky zemního plynu

pro odběrné místo: Sportovní hala a přilehlé objekty, ulice Křížíkova 15,
Brno – Královo Pole 612 00.

Dodavatel se zavazuje dodávat zákazníkovi zemní plyn ve sjednaném rozsahu (nad 63 000 do 630 000 kWh/rok) a převést na zákazníka vlastnické právo k takto dodanému plynu, s převzetím závazku zákazníka odebrat zemní plyn ze soustavy spolu s odpovědností za odchylku.

1. Dodavatel se zavazuje zajistit přepravu plynu, distribuci plynu v předepsané kvalitě do odběrného místa uvedeného ve smlouvě (dále jen sdružená služba dodávky). Závazek dodavatele dodat zákazníkovi zemní plyn se považuje za splněný, pokud dodavatel zajistí zákazníkovi přístavení k odebrání zemního plynu v dohodnutých množstvích a kvalitě na odběrných místech dle této smlouvy.



2. Zákazník se zavazuje platit dodavateli za dodávku zemního plynu a sdružené služby dodávky dle podmínek této smlouvy.

Článek III. - TERMÍN PLNĚNÍ

1. Tato smlouva se uzavírá na dobu neurčitou od 01.01.2023.
2. Čas dodávky zemního plynu je nepřetržitý počínaje dnem platnosti smlouvy vyjma případů uvedených v článku IX. bod 4 a 5.

Článek IV. - CENA, CENOVÁ DOLOŽKA

Na základě platného ceníku KRÁLOVOPOLSKÁ, a.s. a na základě §2 zák.č.526/1990 Sb. a vyhlášených platných cenových rozhodnutí ERÚ se smluvní strany dohodly na ceně za zemní plyn pro pásmo spotřeby:

nad **63 000** do **630 000** kWh/rok

1 Pevná cena za distribuovaný plyn za 1 kWh		viz. aktuální Cenové rozhodnutí ERU
2 Pevná měsíční cena za denní přidělenou kapacitu za 1 m ³		viz. aktuální Cenové rozhodnutí ERU
3 Cena za zúčtování Operátora trhu za 1 kWh		viz. aktuální Cenové rozhodnutí ERU
4 Cena za odebraný plyn a ostatních služ. Dodávky	za 1 kWh	2,500 Kč
5 Stálý měsíční plat ostatních služeb dodávky		130,00 Kč
6 Daň ze zemního plynu	za 1 kWh	0,03060Kč

Ceny plynu jsou stanoveny pro zákazníky KRÁLOVOPOLSKÉ, a.s., kategorie Maloodběratel. Ceny jsou zpracovány v souladu se zněním zákona č. 458/2000 Sb., o podnikání a výkonu státní správy v energetických odvětvích a o změně některých zákonů (energetický zákon), a souvisejícími vyhláškami. Položky 1-3 tvoří cenu za distribuci a jsou účtovány na základě platného Cenového rozhodnutí ERÚ. Položky 4-5 tvoří cenu ostatních služeb dodávky (dle platného ceníku Královopolská a.s.) Ostatními službami dodávky se rozumí zajištění přepravy zemního plynu, strukturování dodávky, dodání zemního plynu a zajištění služeb obchodu. Pokud je zemní plyn použit v případech, kdy vzniká povinnost platby daně ze zemního plynu podle Zákona č.261/2007 Sb. o stabilizaci veřejných rozpočtů, bude cena zemního plynu o příslušnou daň navýšena. K ceně zemního plynu bude účtována DPH dle platných předpisů.

Přitom platí, že pro odběrná místa s ročním odběrem do 630 000 kWh se denní přidělená pevná kapacita (**RKc**) v daném odběrném místě určí podle vzorce:

$$RKc = RS/115$$

kde: **RS** je přepočtená roční spotřeba plynu v daném odběrném místě v m³.

Měsíční plat za denní přidělenou pevnou kapacitu se určí jako součin vypočtené denní přidělené pevné kapacity a měsíční ceny za denní přidělenou pevnou kapacitu.

Úctované měsíční množství dodané energie v kWh se stanoví součinem objemu zemního plynu vyjádřeného v m³ při teplotě 15 °C, tlaku 101,325 kPa, relativní vlhkosti 0 a měsíčního průměrného spalného tepla v kWh/m³.

Cena plynu je složena z ceny distribuce a z ceny dodávky:

a) Ceny distribuce (položky 1 až 3) jsou co do položek a jejich výše určeny Cenovým rozhodnutím ERÚ, platným pro období dodávky a jsou zveřejňovány na internetových stránkách Energetického regulačního úřadu www.eru.cz.

V případě změny Cenového rozhodnutí Energetického regulačního úřadu během smluvního období si dodavatel vyhrazuje právo na změnu cen za tyto služby. V takovém případě zákazníkovi s ohledem na EZ nevzniká právo na ukončení smluvního vztahu vzniklého na základě této smlouvy.

b) Cena za dodávku (položky 4 a 5): O výši změny v těchto položkách bude zákazník písemně informován, měsíc před zahájením jejich platnosti, čímž je zákazník srozuměn s její úpravou.

Položka č. 6 je dána zákonem č.261/2007 Sb..



Článek V. - ZMĚNY PŘEDMĚTU PLNĚNÍ, STORNO

- 1) Dodavatel se se zákazníkem na případné změně nebo zrušení závazku specifikovaného v předchozích článcích dohodnou s tím, že pokud nebude dosaženo shody ani touto cestou, rozhodne věcně a místně příslušný soud.

Článek VI. - ZVLÁŠTNÍ UJEDNÁNÍ

- 1) Pokud nedojde k úhradě jakékoliv zákaznickovy splatné povinnosti (a to byť jen jediné zálohy, fakturace anebo jakékoliv jiné platební povinnosti) dle této Smlouvy, je zákazník povinen uhradit neprodleně i nejbližší další následující platbu dle příslušných ujednání v této Smlouvě, která se tím stává splatnou automaticky ke dni, kdy nastává prodlení s platbou první splatné povinnosti. Pokud nedojde k úhradě těchto výše uvedených platebních povinností ani v dodavatelem dodatečně poskytnuté lhůtě v délce trvání 1 pracovního dne od doručení výzvy k úhradě, je dodavatel oprávněn přerušit nebo ukončit dodávky plynu do odběrných míst, které jsou předmětem této Smlouvy, po upozornění k nejbližšímu možnému termínu. Smluvní strany pro vyloučení pochybností uvádějí, že při nesplnění smluvených zákaznickových platebních povinností ani v dodatečně lhůtě dle předchozí věty, jde o opakované neplnění smluvených platebních povinností ve smyslu § 51, odst. 1 písm. b) Energetického zákona. Zákazník akceptací Smlouvy výslovně prohlašuje, že je s tímto postupem seznámen a souhlasí s ním.
- 2) Dodavatel prohlašuje, že ustanovení obsažená v bodu 1) tohoto článku převzal z vlastní odběratelské smlouvy, uzavřené s jeho smluvním (konečným) dodavatelem plynu a že se tedy jedná o smluvní podmínky, které budou v případě prodlení s platbou konečnému dodavateli aplikovány na odběratelské vztahy se společností KRÁLOVOPOLSKÁ, a.s., což zákazník bere na vědomí.

Článek VII. – FAKTURACE

- 1) Fakturace bude prováděna 1 x měsíčně.
- 2) Dodavatel zašle do 10. pracovního dne po ukončení měsíce zákazníkovi fakturu za skutečně odebrané množství, ve které bude z fakturované částky odpočítána skutečně zaplacená záloha do konce fakturačního období. Dodavatel si vyhrazuje právo vystavovat součtovou fakturu pro všechny dodávané energie a vodu. Faktury a zálohy budou zasílány pouze elektronicky ve formátu PDF, na e-mailovou adresu, kterou zákazník sdělí dodavateli. Lhůta splatnosti je 14 kalendářních dnů ode dne vystavení faktury.
- 3) Dodavatel může vystavit zálohy na předpokládanou sdruženou dodávku plynu v následujícím měsíci. Výši zálohy oznámí dodavatel zákazníkovi v dostatečném časovém předstihu nejpozději pět dní před termínem platby. Uvedené zálohy budou včetně platné DPH.
- 4) Platební podmínky.
Základní režim záloh:
 - a) Záloha 100 % předpokládané měsíční dodávky zemního plynu v MWh je rozdělena na 2 splátky následujícím způsobem:
 1. záloha 50% předpokládané měsíční dodávky zemního plynu v MWh je splatná k 15. dni před zahájením měsíce dodávky;
 2. záloha 50% předpokládané měsíční dodávky zemního plynu v MWh je splatná k 7. dni měsíce dodávky.
 - b) V případě, že uvedený den je dnem pracovního volna nebo klidu, je záloha splatná předchozí pracovní den.
 - c) Po uplynutí účtovacího období bude zákazníkovi zasláno vyúčtování.
 - d) V případě nedoplatku uhradí zákazník do 14-ti kalendářních dnů od vystavení faktury tento nedoplatek příkazem k úhradě.



- e) Případný přeplatek vrátí dodavatel zákazníkovi příkazem k úhradě do 14-ti kalendářních dnů od vystavení faktury, pokud nemá zákazník finanční závazky vůči dodavateli.
- f) Podaná reklamacie nemá odkladný účinek na zaplacení faktury. V případě kladného vyřízení bude provedeno finanční vypořádání.

Článek VIII. – ÚROKY Z PRODLENÍ

Smluvní strany si sjednávají následující:

- 1. V případě prodlení zákazníka s úhradou faktury má dodavatel oprávnění vyúčtovat úrok z prodlení ve výši 0,05 % z dlužné částky za každý den prodlení. Lhůta splatnosti je 14 kalendářních dnů ode dne vystavení faktury.

Článek IX. - TECHNICKÉ PODMÍNKY DODÁVKY

- 1. Základní dodací podmínkou pro dodávku zemního plynu se rozumí přepočítaný odebraný objem množství vyjádřeného v m³ z provozních podmínek na teplotu 15°C, absolutní tlak 101,325 kPa a relativní vlhkost l=0 (nenasyčený vodní parou). Přepočítaný objem bude prováděn na základě měsíčního průměrného spalného tepla (kWh/m³).
- 2. Dodávka je plněna v měřicím místě (plynoměr) přechodem zem. plynu ze zařízení dodavatele do zařízení zákazníka.
- 3. Zákazník se zavazuje dodržovat regulační opatření vyhlášená dodavatelem, o jejich vyhlášení ho bude dodavatel neprodleně informovat e-mailem nebo telefonicky.
- 4. Omezení a přerušení dodávky

Dodavatel je oprávněn omezit nebo přerušit dodávku na nezbytně nutnou dobu, aniž by byl odpovědný za vzniklé škody a ušlý zisk v těchto případech:

- a) při provádění plánovaných údržbových a revizních prací na svém zařízení, a to pouze po dohodě obou stran nebo oznámí-li dodavatel zákazníkovi termín přerušení nejméně 15 dnů předem,
- b) z důvodů způsobených živelnými pohromami,
- c) při poruchách a haváriích,
- d) zjistí-li dodavatel nebo organizace státního odborného dozoru, že odběrné plynové zařízení nevyhovuje právním předpisům nebo technickým normám do té míry, že může ohrozit bezpečnost lidí nebo majetku,
- e) znemožňuje-li zákazník dodavateli přístup k měřicímu zařízení nebo jeho části, popř. k odběrným plynovým zařízením,
- f) v případě, že zákazník neplní dohodnuté platební podmínky, jestliže zákazník nesplnil svou povinnost ani v dodatečně lhůtě, kterou mu dodavatel stanovil s upozorněním, že dodávku přeruší,
- g) změní-li zákazník bez souhlasu dodavatele počet nebo celkový příkon odběrných plynových zařízení,
- h) přenechá-li zákazník zemní plyn dalším odběratelům bez souhlasu dodavatele,
- i) při vyhlášení regulačních stupňů na odběr plynu vyšším dodavatelem,
- j) v případě regulace, je bezpečnostní standard dodávek (BSD) dán standardem daným pro dodavatele a zákazník je povinen řídit se pokyny dodavatele.

V těchto případech není dodavatel odpovědný za vzniklé škody ani za ušlý zisk. O omezení nebo přerušení dodávky zemního plynu se dodavatel zavazuje vyrozumět zákazníka bez zbytečného odkladu. V ostatních případech je právo odběratele na náhradu škody omezeno výší náhrady dle platné vyhlášky.



5. Nedodání komodity

5.1. Dodavatel má právo v případě překážek vyvolaných vnějšími okolnostmi vzniklými nezávisle na jeho vůli (dále jen „Překážka“) nedodat zákazníkovi po dobu trvání Překážky příslušnou komoditu v množství sjednaném či předpokládaném podle Smlouvy (dále jen „Nedodání komodity“). Za Překážku budou považovány např. technické problémy s doručením příslušné komodity podle Smlouvy (zejména plynu) do České republiky způsobené (i) živelní událostí jako je zemětřesení, záplavy, sopečné výbuchy, (ii) společenskou událostí jako je válka, revoluce, embargo, bojkot, sankce, devizové omezení, regulace, terorismus či (iii) pandemií či epidemií. Nedodání komodity není porušením dodavatelovy povinnosti dodat příslušnou komoditu podle Smlouvy a není porušením Smlouvy ze strany dodavatele. Neodebrání komodity není v případě Nedodání komodity porušením povinnosti zákazníka odebrat komoditu a není porušením Smlouvy ze strany zákazníka.

5.2. V případě Nedodání komodity není dodavatel povinen poskytnout zákazníkovi ani s nedodanou komoditou související služby. Dodavatel je dále též oprávněn učinit nutné související kroky vůči ostatním subjektům trhu s příslušnou komoditou i za zákazníka. Tímto ustanovením je dodavatel v potřebné míře a rozsahu zmocněn tak činit.

5.3. V případě, že dodavatel přistoupí k Nedodání komodity, bez zbytečného odkladu o tomto informuje zákazníka a projedná s ním možnosti dalšího postupu obou Smluvních stran. Dodavatel se současně zavazuje postupovat tak, aby období Nedodání komodity trvalo co nejkratší možnou dobu a dodavatel mohl v rámci možností, po odpadnutí Překážky, komoditu zákazníkovi opět dodávat. Dodavatel není v případě Nedodání komodity odpovědný zákazníkovi ani jakémukoliv dalšímu subjektu za případný ušlý zisk, náhradu škody, ani jinou formu újmy.

6. Měření plynu:

- a) Měření dodávky zemního plynu je prováděno měřicím zařízením, které je po dohodě vlastnictvím zákazníka. Náklady na zřízení měřicího místa hradí zákazník.
- b) Za měřicí zařízení se považuje plynoměr.
- c) O druhu, velikosti, umístění, skladbě a způsobu pořízení měřicího zařízení rozhoduje dodavatel.
- d) Odečty pro měření zemního plynu pro účely fakturace a vyhodnocení odběru plynu provádí dodavatel měsíčně.
- e) Nelze-li přesně zjistit množství odebraného plynu, stanoví dodavatel potřebné hodnoty v závislosti na rozsahu a druhu závady podle fakturačních hodnot z minulého, popřípadě z minulých srovnatelných období, kdy byly hodnoty správně měřeny. Zákazník nese odpovědnost za případnou škodu způsobenou na rozvodech dodavatele umístěných v prostorách užívaných zákazníkem

7. Zákazník se zavazuje, že při instalaci nového, případně výměně stávajícího plynového spotřebiče požádá dodavatele o souhlas a současně provede aktualizaci soupisu spotřebičů.



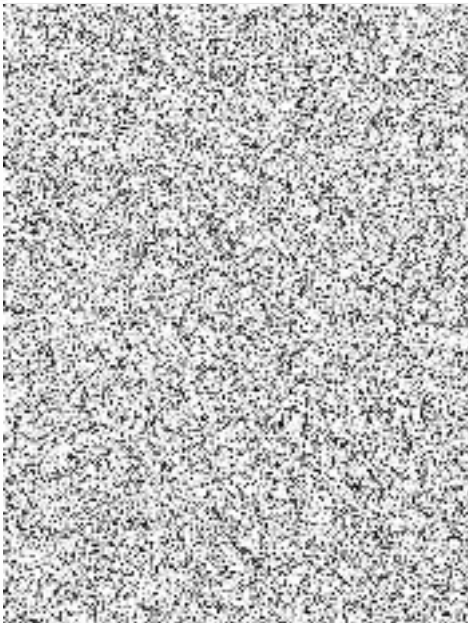
Článek X.- VŠEOBECNÁ A ZÁVĚREČNÁ USTANOVENÍ

- 1) Veškeré změny a dodatky této smlouvy musí mít písemnou formu a musí být takto výslovně označeny.
- 2) V případě vzniku sporů vyvolají smluvní strany jednání na úrovni odpovědných zástupců, s cílem smírného vyřešení a překonání všech rozporů a neshod. V případě, že ani tato jednání nepovedou ke smírnému řešení, může se kterákoliv ze stran obrátit s celou záležitostí na věcně a místně příslušný soud.
- 3) Není-li v této smlouvě výslovně uvedeno jinak, řídí se všechny vztahy mezi smluvními stranami ustanoveními Občanského zákoníku a jiných obecně závazných právních předpisů.
- 4) Smlouvu lze jednostranně vypovědět bez udání důvodů s výpovědní lhůtou 3 měsíce. Výpovědní lhůta začíná běžet prvním dnem následujícího měsíce po doručení výpovědi.
- 5) Každou změnu údajů se zákazník zavazuje včas oznámit dodavateli.
- 6) Smlouva je vyhotovena ve 2 výtiscích, z nichž každá strana obdrží po jednom vyhotovení.
- 7) Smluvní strany prohlašují, že se podrobně seznámily s obsahem této smlouvy, jejímu obsahu porozuměly a že tato smlouva byla uzavřena po vzájemném projednání podle jejich vážné a svobodné vůle, nikoliv v tísní nebo za nápadně nevýhodných podmínek. Na důkaz toho připojují k tomu oprávnění zástupci smluvních stran své podpisy.

V Brně dne: 20.12.2022

V Brně dne: 20.12.2022

Za zákazníka:



Za dodavatele:

