

SMLOUVA O DÍLO SPOLU S LICENČNÍ SMLOUVOU A PŘÍKAZNÍ SMLOUVOU

Smluvní strany:

Vojenská lázeňská a rekreační zařízení, příspěvková organizace

se sídlem Magnitogorská 1494/12, 101 00 Praha 10 – Vršovice

zastoupená ředitelem Ing. Milanem Lauberem, Ph.D.

zapsaná u živnostenského odboru Úřadu městské části Praha 10

IČO: 00000582, DIČ: CZ00000582

Bankovní spojení: [REDAKCE]

Kontaktní osoba: [REDAKCE]

Adresa pro doručování elektronických daňových dokladů: podatelna@vlrz.cz
jako **OBJEDNATEL, NABYVATEL A PŘÍKAZCE** (dále jen „objednatel“) na straně jedné

a

ARCH consulting s.r.o.

se sídlem Sluštická 873/6, Strašnice, 100 00 Praha 10

zapsaná ve složce C 191117 rejstříku vedeném Městský soudem v Praze

zastoupená Ing. Alešem Choutkou, jednatelem společnosti

IČO: 28779479, DIČ: CZ28779479

Bankovní spojení: [REDAKCE]

Kontaktní osoba: [REDAKCE]

Adresa pro doručování korespondence: Sluštická 873/6, Praha 10, 100 00, nebo datová
schránka číslo 6gafi2x.

jako **ZHOTOVITEL, POSKYTOVATEL A PŘÍKAZNÍK** (dále jen „zhotovitel“) na straně druhé

dle § 2586 a násl., dle § 2358 a násl. a dle § 2430 zák. č. 89/2012 Sb., občanský zákoník, ve znění pozdějších předpisů (dále jen „občanský zákoník“) uzavírají na veřejnou zakázku „VZ Měřín, VRÚ Slapy – FVE – zpracování PD a inženýring“, zadávanou pod systémovým číslem v NEN: N006/22/V00030758, tuto smlouvu o dílo spolu licenční smlouvou a příkazní smlouvou (dále jen „smlouva“):

1 Předmět a účel smlouvy

1.1 Objednatel má v úmyslu realizovat stavbu „VRÚ Slapy – FVE“, která je definována v příloze č. 1 této smlouvy; zhotovitel se touto smlouvou zavazuje:

1.1.1 **provést** na svůj náklad a nebezpečí pro objednatele **dílo** definované touto smlouvou a objednatel se zavazuje dílo převzít a zaplatit cenu; rozsah díla je definován v příloze č. 2 této smlouvy (1. a 2. dílčí plnění);

1.1.2 **poskytnout** objednateli k vytvořenému dílu **užívací práva** (dále jen „licence“) v rozsahu stanoveném touto smlouvou a objednatel se zavazuje za poskytnuté licence zaplatit zhotoviteli odměnu; a

1.1.3 **obstarat** pro objednatele **záležitosti** definované touto smlouvou a objednatel se zavazuje za obstarání těchto záležitostí zaplatit zhotoviteli odměnu; záležitosti k obstarání jsou definovány v příloze č. 2 této smlouvy (3. dílčí plnění).

- 1.2 Plnění dle této smlouvy zhotovitel provede postupně ve třech dílčích plněních s tím, že:
- 1.2.1 1. dílčí plnění (předprojektová příprava a zhotovení projektové studie záměru a zabezpečení dokumentů potřebných k žádosti o dotaci) zahrnuje provedení díla dle č. 1.1.1 této smlouvy a poskytnutí užívacích práv k němu dle čl. 1.1.2 této smlouvy v rozsahu stanoveném v příloze č. 2 této smlouvy;
- 1.2.2 2. dílčí plnění (projektování a zajištění závazných stanovisek) zahrnuje provedení díla dle č. 1.1.1 této smlouvy a poskytnutí užívacích práv k němu dle čl. 1.1.2 této smlouvy v rozsahu stanoveném v příloze č. 2 této smlouvy;
- 1.2.3 3. dílčí plnění (obstarání stavebního povolení) zahrnuje obstarání záležitostí dle č. 1.1.3 této smlouvy; rozsah dílčího plnění vymezuje příloha č. 2 této smlouvy.
- 1.3 Účelem této smlouvy je zabezpečit komplexní podklad pro bezproblémový průběh zadávacího řízení, na základě, kterého bude vybrán dodavatel stavby, a zabezpečit komplexní podklad pro bezproblémový průběh realizace stavby.

2 Cena

- 2.1 Cena za plnění poskytnutá v rámci této smlouvy se sjednává jako nejvýše přípustná, a to ve výši 151.000,- Kč bez DPH (slovy: sto padesát jedna tisíc korun českých). V takto stanovené ceně jsou zahrnuty veškeré náklady zhotovitele související s plněním této smlouvy (např. náklady na dopravu do místa plnění, obstarání podkladů apod.). Tato cena byla stanovena takto:

	Položka	Cena za položku bez DPH (Kč)	Cena celkem bez DPH (Kč)
1. dílčí plnění (předprojektová příprava a zhotovení studie záměru)	Cena za provedení díla dle čl. 1.1.1 této smlouvy	49 000,00	50 000,00
	Odměna za licenci dle čl. 1.1.2 této smlouvy	1 000,00	
2. dílčí plnění (projektování)	Cena za provedení díla dle čl. 1.1.1 této smlouvy	55 000,00	56 000,00
	Odměna za licenci dle čl. 1.1.2 této smlouvy	1 000,00	
3. dílčí plnění (obstarání stavebního povolení)	Odměna za obstarání záležitostí dle čl. 1.1.3 této smlouvy	45 000,00	45 000,00
CENA CELKEM BEZ DPH (Kč)			151 000,00

- 2.2 Cenu za dílo je možné zvýšit pouze na základě písemného dodatku ve smyslu čl. 11.2 této smlouvy.

3 Čas a místo plnění

- 3.1 Zhotovitel není oprávněn jednotlivá dílčí plnění zahájit přede dnem uvedeným v následující tabulce; zhotovitel se zavazuje předat objednateli jednotlivá řádně dokončená dílčí plnění nejpozději v den stanovený v níže uvedené tabulce takto:

Dílčí plnění:	Zhotovitel není oprávněn zahájit dílčí plnění před	Nejzazší termín splnění:
---------------	--	--------------------------

1. dílčí plnění	zahájením účinnosti této smlouvy	nejpozději do 2 měsíců od nabytí účinnosti této smlouvy ; tato lhůta platí za předpokladu, že příslušné povolení ERÚ k provozu FVE a Souhlas s připojením výrobní (FVE) do distribuční sítě (od podání žádosti příkazníkem do vydání příslušného povolení či souhlasu) trvá 30 dnů; trvá-li řízení déle, prodlužuje se lhůta ke splnění dílčího plnění o počet dnů, po které řízení bez zavinění příkazníka trvalo déle
2. dílčí plnění	převzetím 1. dílčího plnění objednatelem	nejpozději do 4 měsíců od převzetí 1. dílčího plnění objednatelem
3. dílčí plnění	před převzetím 2. dílčího plnění objednatelem;	nejpozději do 3 měsíců od převzetí 2. dílčího plnění objednatelem ; tato lhůta platí za předpokladu, že činnost stavebního úřadu (od podání žádosti zhotovitelem do vydání příslušného rozhodnutí správním orgánem) trvá 60 dnů; trvá-li tato činnost déle, prodlužuje se lhůta ke splnění dílčího plnění o počet dnů, po které činnost bez zavinění zhotovitele trvalo déle

3.2 Místem plnění je Vojenská lázeňská a rekreační zařízení, příspěvková organizace, Magnitogorská 1494/12, 101 00 Praha 10 – Vršovice.

4 Způsob provádění díla (plnění dle čl. 1.1.1 této smlouvy)

4.1 Zhotovitel provede dílo s potřebnou péčí v ujednaném čase a obstará vše, co je k provedení díla potřeba.

4.2 Zhotovitel je povinen provést dílo:

4.2.1 tak, že projektová dokumentace bude v souladu s § 2 a § 3 vyhlášky. č. 499/2006 Sb., o dokumentaci staveb, ve znění pozdějších předpisů;

4.2.2 dokumentace pro zadání veřejné zakázky na stavební práce na realizaci stavby dle zák. č. 134/2016 Sb., o zadávání veřejných zakázek, ve znění pozdějších předpisů, pro výše uvedenou stavbu bude v souladu s požadavky dle vyhlášky č. 169/2006 Sb., o stanovení rozsahu dokumentace veřejné zakázky na stavební práce a soupisu stavebních prací, dodávek a služeb s výkazem výměr, ve znění pozdějších předpisů;

4.2.3 tak, že soupis stavebních prací, dodávek a služeb (dále jen „soupis prací“) bude obsahovat všechny položky, které je potřeba na základě projektové dokumentace pro provedení stavby realizovat tak, aby stavba mohla být řádně dokončena a užívána,

4.2.4 tak, že dokumentace pro zadání veřejné zakázky na stavební práce nesmí být stanovena tak, aby určitým dodavatelům bezdůvodně přímo nebo nepřímo zaručovala konkurenční výhodu nebo vytvářela bezdůvodně překážky hospodářské soutěže, tzn. dokumentace pro zadání veřejné zakázky zejména nesmí obsahovat zjevně ani skrytě konkrétní výrobky či materiály,

4.2.5 tak, že zpracuje 1. dílčí plnění v podobě a způsobem stanoveným v příloze č. 3 této smlouvy,

4.2.6 tak, že zpracuje 2. dílčí plnění v podobě a způsobem stanoveným v příloze č. 4 této smlouvy,

4.2.7 prostřednictvím ██████████ tato osoba bude zejména přítomna u každé kontroly ve smyslu čl. 4.3 této smlouvy a při předání a převzetí díla;

- 4.2.8 tak, že 1. ani 2. dílčí plnění nezadá k realizaci poddodavateli s výjimkou těch činností, u kterých ustanovení § 159 odst. 3 zák. č. 183/2006 Sb., o územním plánování a stavebním řádu, ve znění pozdějších předpisů (stavební zákon), umožňuje přizvat ke zpracování projektové dokumentace jinou osobu s oprávněním pro příslušný obor nebo specializaci;
- 4.2.9 tak, aby bylo zajištěno po celou dobu plnění této smlouvy dodržování veškerých právních předpisů České republiky s důrazem na legální zaměstnávání, spravedlivé odměňování a dodržování bezpečnosti a ochrany zdraví při práci, přičemž uvedené je zhotovitel povinen zajistit i u svých poddodavatelů; vůči poddodavatelům je zhotovitel povinen zajistit srovnatelnou úroveň objednatelům určených smluvních podmínek s podmínkami smlouvy a řádné a včasné uhrazení svých peněžitých závazků.
- 4.2.10 tak, aby minimalizoval vznik odpadů; zhotovitel je dále povinen při plnění této smlouvy používat, je-li to objektivně možné, recyklované nebo recyklovatelné materiály, výrobky a obaly.
- 4.3 Objednatel je oprávněn kontrolovat provádění díla ve smyslu § 2593 občanského zákoníku. Zhotovitel se zavazuje umožnit objednateli tuto kontrolu díla provádět. Za tímto účelem je zhotovitel povinen předložit objednateli veškerou dokumentaci související s prováděním díla, vyžádanou objednatel, dále je zhotovitel povinen umožnit objednateli vstup do veškerých prostor, ve kterých je dílo prováděno nebo které s prováděním díla souvisejí.
- 4.4 Dílčí plnění je provedeno, je-li zhotovitelem dokončeno a objednatel převzato. Dílčí plnění je dokončeno, nevykazuje-li vady, jsou-li k němu všechny doklady a dokumenty nutné k užívání díla a je-li zhotovitelem předvedena způsobilost díla sloužit svému účelu.
- 4.5 Dokončené dílčí plnění zhotovitel předá objednateli nejpozději v termínu, který je uveden v čl. 3.1 této smlouvy, v místě plnění, které je sjednáno v čl. 3.2 této smlouvy. Objednatel požaduje, aby zhotovitel odevzdal dokončené dílčí plnění objednateli jako celek, a to včetně dokladů a dokumentů nutných k převzetí díla.
- 4.6 Smluvní strany se dohodly, že objednatel není povinen převzít částečné plnění díla (dílčího plnění) nebo dílo (dílčí plnění), které není ve smyslu této smlouvy dokončené.
- 4.7 Předání dokončeného dílčího plnění zhotovitelem objednateli bude provedeno po předchozím projednání a odsouhlasení termínu a konkrétní hodině s kontaktní osobou objednatel. Při předání dílčího plnění zhotovitelem objednateli bude provedena prohlídka dílčího plnění a zhotovitelem předvedena jeho způsobilost sloužit svému účelu (dále jen „prohlídka plnění“). Smluvní strany jsou si vědomy skutečnosti, že prohlídku plnění dle této smlouvy není možné uskutečnit v jednom dni, a proto si objednatel vyhrazuje k jejímu provedení 10 pracovních dnů; tato doba běží ode dne, kdy zhotovitel předal objednateli dílčí plnění jako celek k provedení prohlídky plnění; o dny, ve kterých objednatel prováděl prohlídku plnění, se prodlužuje doba plnění dle čl. 3.1 této smlouvy.
- 4.8 Prohlídku plnění za objednatel provede kontaktní osoba objednatel, přičemž:
- 4.8.1 **není-li dílčí plnění ve smyslu této smlouvy dokončené, je objednatel po provedené prohlídce oprávněn odmítnout dílčí plnění převzít.** O nepřevzetí plnění bude objednatel vyhotoven **zápis**, ve kterém objednatel uvede veškeré výhrady, pro které nebylo dílčí plnění převzato.

- 4.8.2 **není-li dílčí plnění** ve smyslu této smlouvy **dokončené a nevyužije-li objednatel svého práva odmítnout dílčí plnění převzít, objednatel dílčí plnění převezme s výhradami.** Zhotovitel bere na vědomí, že tak objednatel učiní pouze tehdy, je-li to pro objednatele výhodné. Do okamžiku vypořádání všech výhrad nebude dílo považováno za dokončené.
- 4.8.3 **v ostatních případech objednatel dílčí plnění převezme bez výhrad.**
- 4.9 O převzetí dílčího plnění bude smluvními stranami sepsán protokol o předání a převzetí dílčího plnění (dále jen „protokol“), který bude obsahovat zejména následující údaje:
- 4.9.1 číslo smlouvy;
- 4.9.2 popis stavu dílčího plnění (tj. zda je dílčí plnění dokončené či nikoliv) a zvolený postup jeho převzetí objednatelem, tj. zda je dílčí plnění objednatelem převzato dle čl. 4.8.2 této smlouvy (tj. s výhradami) nebo dle čl. 4.8.3 této smlouvy (tj. bez výhrad);
- 4.9.3 podrobný popis veškerých výhrad, je-li dílčí plnění převzato objednatelem dle čl. 4.8.2 této smlouvy;
- 4.9.4 datum převzetí dílčího plnění objednatelem; a
- 4.9.5 podpisy kontaktních osob obou smluvních stran.
- 4.10 Protokol před předáním dílčího plnění připraví zhotovitel tak, že v něm uvede údaje dle čl. 4.9.1 této smlouvy.
- 4.11 Protokol je úplný pouze tehdy, obsahuje-li náležitosti stanovené touto smlouvou. Dílčí plnění se považuje za převzaté objednatelem okamžikem podpisu úplného protokolu kontaktní osobou objednatele.

5 Licenční ujednání (plnění čl. 1.1.2 této smlouvy)

- 5.1 Zhotovitel prohlašuje, že části díla, které bude zhotoveno v rámci plnění této smlouvy, jsou autorskými díly ve smyslu zák. č. 121/2000 Sb., autorský zákon, ve znění pozdějších předpisů (dále jen „předměty požívající ochrany autorského díla“ nebo „autorská díla“).
- 5.2 K předmětům požívající ochrany autorského díla, které jsou součástí díla, okamžikem převzetí díla dle čl. 4 této smlouvy nabývá objednatel právo užívat tato autorská díla všemi způsoby nezbytnými k naplnění účelu vyplývajícímu ze smlouvy, a to po celou dobu trvání autorského práva k autorským dílům, resp. po dobu autorskoprávní ochrany, **bez omezení rozsahu množstevního, technologického, teritoriálního a časového.**
- 5.3 Součástí licence je rovněž neomezené právo objednatele poskytnout třetím osobám podlicenci k užití autorského díla v rozsahu shodném s rozsahem licence, souhlas zhotovitele k postoupení licence na třetí osoby a souhlas zhotovitele udělený objednateli k provedení jakýchkoliv změn nebo modifikací autorského díla, a to i prostřednictvím třetích osob. Licence se automaticky vztahuje i na všechny nové verze, aktualizované verze, i na úpravy a překlady autorského díla dodaného zhotovitelem.
- 5.4 Zhotovitel prohlašuje, že je oprávněn vykonávat svým jménem a na svůj účet majetková práva autorů k autorskému dílu a že má souhlas autorů k uzavření těchto licenčních ujednání a že toto prohlášení zahrnuje i taková práva autorů, která by vytvořením autorského díla teprve vznikla.

- 5.5 Zhotovitel je povinen postupovat tak, aby udělení licence k autorským dílům zhotoveným v rámci plnění této smlouvy včetně oprávnění udělit podlicenci zabezpečil, a to bez újmy na právech třetích osob.
- 5.6 Smluvní strany činí nesporným, že jakékoliv autorské dílo vytvořené v rámci plnění této smlouvy vzniklo z podnětu a pod vedením objednatele.
- 5.7 Majetková práva k autorským dílům získaná v rámci plnění této smlouvy přecházejí i na případného právního nástupce objednatele. Případná změna v osobě zhotovitele (např. právní nástupnictví) nebude mít vliv na oprávnění udělená v rámci smlouvy zhotovitelem objednatelem.
- 5.8 Odměna za poskytnutí, zprostředkování nebo postoupení licence k autorským dílům je zahrnuta v ceně díla.

6 Způsob obstarání záležitostí (plnění dle čl. 1.1.3 této smlouvy)

- 6.1 Zhotovitel plní jednotlivá dílčí plnění poctivě a pečlivě podle svých schopností v souladu s § 2432 občanského zákoníku.
- 6.2 Je-li zhotovitel objednatelem vyzván k předložení zprávy o postupu plnění dílčího plnění ve smyslu § 2435 občanského zákoníku, je povinen ji objednateli předat nejpozději do 2 pracovních dnů.
- 6.3 Je-li dílčí plnění zhotovitelem vykonáno, je zhotovitel oprávněn požádat objednatele o vystavení písemného potvrzení, že bylo objednateli poskytnuto. Písemné potvrzení o vykonání příkazu (splnění dílčího plnění) obsahuje zejména následující údaje (dále jen „potvrzení“):
- 6.3.1 číslo smlouvy;
 - 6.3.2 datum splnění dílčího plnění; a
 - 6.3.3 podpisy kontaktních osob obou smluvních stran.
- 6.4 Potvrzení připraví zhotovitel tak, že v něm uvede údaje dle čl. 6.3.1 a čl. 6.3.2 této smlouvy.
- 6.5 Potvrzení je úplné pouze tehdy, obsahuje-li náležitosti stanovené touto smlouvou. Dílčí plnění se považuje za zhotovitelem splněné okamžikem obstarání poslední záležitosti ze všech požadovaných.

7 Platební podmínky

- 7.1 Nárok na úhradu ceny za plnění v rámci této smlouvy objednatelem zhotoviteli vzniká postupně po převzetí dílčího plnění objednatelem takto:
- 7.1.1 jedná-li se o 1. a 2. dílčí plnění – okamžikem převzetí díla, bylo-li dílo převzato objednatelem bez výhrad, a okamžikem vypořádání všech výhrad, bylo-li dílo objednatelem převzato s výhradami;
 - 7.1.2 jedná-li se o 3. dílčí plnění – okamžikem splnění dílčího plnění.
- 7.2 Úhrada ceny za dílčí plnění bude provedena na základě zhotovitelem vystaveného daňového dokladu (faktury), a to na bankovní účet uvedený na tomto daňovém dokladu (faktuře). **Objednatel neposkytuje zálohy.**
- 7.3 Každý daňový doklad (faktura) musí obsahovat zejména všechny náležitosti stanovené zák. č. 235/2004 Sb., o dani z přidané hodnoty, ve znění pozdějších předpisů, dále musí

daňový doklad (faktura) obsahovat číslo smlouvy, podle které se uskutečňuje plnění. Zhotovitel je povinen v daňovém dokladu (faktuře) cenu za dílčí plnění rozepsat po jednotlivých položkách rozpočtu. Součástí daňového dokladu (faktury) je:

- 7.3.1 **originál protokolu** podepsaného za objednatele kontaktní osobou objednatele, jedná-li se o 1. nebo 2. dílčí plnění; a
- 7.3.2 **originál potvrzení** podepsaného za objednatele kontaktní osobou objednatele, jedná-li se o 3. dílčí plnění.
- 7.4 Každý daňový doklad (fakturu) doručí zhotovitel objednateli na doručovací adresu objednatele. Objednatel zaplatí cenu dle daňového dokladu (faktury) nejpozději do **30 dnů** ode dne obdržení tohoto daňového dokladu (faktury).
- 7.5 Za den splnění platební povinnosti se považuje den odepsání ceny dle daňového dokladu (faktury) z účtu objednatele ve prospěch zhotovitele.
- 7.6 Objednatel je oprávněn před uplynutím lhůty splatnosti vrátit daňový doklad (fakturu), který neobsahuje požadované náležitosti, není doložen požadovanými nebo úplnými doklady nebo obsahuje nesprávné cenové údaje. Stanoví-li zhotovitel v daňovém dokladu (faktuře) datum splatnosti v rozporu s touto smlouvou, není tato chyba důvodem pro vrácení daňového dokladu (faktury) a pro další plnění povinností smluvních stran se nebude k tomuto chybně uvedenému údaji přihlížet.
- 7.7 Ve vráceném daňovém dokladu (faktuře) musí objednatel vyznačit důvod vrácení daňového dokladu (faktury). Oprávněným vrácením daňového dokladu (faktury) přestává běžet původní lhůta splatnosti daňového dokladu (faktury) a běží nová lhůta stanovená dle čl. 7.4 této smlouvy ode dne prokazatelného doručení opraveného a všemi náležitostmi opatřeného daňového dokladu (faktury) objednateli.
- 7.8 Budou-li u zhotovitele, coby dodavatele zdanitelného plnění, shledány důvody k naplnění institutu ručení za daň podle § 109 zák. č. 235/2004 Sb., o dani z přidané hodnoty, ve znění pozdějších předpisů, je objednatel oprávněn při úhradě ceny postupovat zvláštním způsobem zajištění daně podle § 109a tohoto zákona.

8 Práva z vadného plnění

- 8.1 Zhotovitel je odpovědný za to, že dílo, licence a obstaraná záležitost je v souladu se zadávacími podmínkami veřejné zakázky a touto smlouvou.
- 8.2 Jedná-li se o dílo, řídí práva z vadného plnění §§ 2615 až 2619 a §§ 2629 až 2630 občanského zákoníku.

9 Smluvní pokuty

- 9.1 Za nesplnění závazku z této smlouvy se sjednávají následující smluvní pokuty:
 - 9.1.1 je-li zhotovitel v prodlení s předáním dokončeného 1. dílčího plnění (projektová příprava a zhotovení studie záměru) objednateli ve lhůtě sjednané v čl. 3.1 této smlouvy, je zhotovitel povinen zaplatit objednateli za každý započatý den prodlení smluvní pokutu ve výši 0,2 % z ceny 1. dílčího plnění bez DPH, přičemž za poslední den prodlení se považuje den převzetí díla objednatelem, bylo-li dílo převzato objednatelem bez výhrad, anebo okamžik vypořádání všech výhrad, bylo-li dílo objednatelem převzato s výhradami;

- 9.1.2 je-li zhotovitel v prodlení s předáním dokončeného 2. dílčího plnění objednateli ve lhůtě sjednané v čl. 3.1 této smlouvy (projektování), je zhotovitel povinen zaplatit objednateli za každý započatý den prodlení smluvní pokutu ve výši 0,2 % z ceny 2. dílčího plnění bez DPH, přičemž za poslední den prodlení se považuje den převzetí díla objednatelem, bylo-li dílo převzato objednatelem bez výhrad, anebo okamžik vypořádání všech výhrad, bylo-li dílo objednatelem převzato s výhradami;
- 9.1.3 je-li zhotovitel v prodlení s obstaráním záležitostí ve prospěch objednatele (tzn. je-li v prodlení s plněním dle čl. 1.1.3 této smlouvy) ve lhůtě sjednané v čl. 3.1 této smlouvy, je zhotovitel povinen zaplatit objednateli za každý započatý den prodlení smluvní pokutu ve výši 0,2 % z ceny 3. dílčího plnění bez DPH;
- 9.1.4 poruší-li zhotovitel povinnost stanovenou v čl. 4.2.3 této smlouvy, je zhotovitel povinen zaplatit objednateli smluvní pokutu ve výši 10 % z ceny díla bez DPH;
- 9.1.5 poruší-li zhotovitel povinnost stanovenou v čl. 4.2.4 této smlouvy, je zhotovitel povinen zaplatit objednateli smluvní pokutu ve výši 10 % z ceny díla bez DPH;
- 9.1.6 nesplní-li zhotovitel povinnost stanovenou v čl. 4.2.7 této smlouvy, je zhotovitel povinen zaplatit objednateli smluvní pokutu ve výši 50 000 Kč;
- 9.1.7 je-li zhotovitel v prodlení s odstraněním vad díla v objednatel stanovených termínech, je zhotovitel povinen zaplatit objednateli za každý započatý den prodlení smluvní pokutu ve výši 0,2 % z ceny celkem bez DPH stanovené v čl. 2 této smlouvy.
- 9.2 Objednatel uplatní nárok na smluvní pokutu a její výši u zhotovitele výzvou. Zhotovitel je povinen zaplatit uplatněnou smluvní pokutu objednateli do 21 dnů od doručení této výzvy.
- 9.3 Smluvní pokutu zaplatí zhotovitel bez ohledu na to, vznikla-li objednateli škoda. Náhrada škody je vymahatelná samostatně v plné výši vedle smluvní pokuty.

10 Ukončení smlouvy

- 10.1 Tato smlouva zaniká některým ze způsobů stanoveným občanským zákoníkem, není-li dále touto smlouvou stanoveno jinak.
- 10.2 Jedná-li se o výpověď, lze tuto smlouvu ukončit pouze výpovědí ze strany objednatele; výpovědní doba v takovém případě činí 10 dnů ode dne doručení písemné výpovědi zhotoviteli.
- 10.3 Jedná-li se o jednostranné odstoupení pro její podstatné porušení, lze tuto smlouvu ukončit pouze jednostranným odstoupením od této smlouvy ze strany objednatele pro její podstatné porušení zhotovitelem; podstatným porušením této smlouvy zhotovitelem se pro účely této smlouvy rozumí:
- 10.3.1 prodlení zhotovitele s předáním dokončeného dílčího plnění objednateli ve lhůtě sjednané v čl. 3.2 této smlouvy po dobu delší než 10 dnů; a
- 10.3.2 opakované porušení povinností zhotovitele vyplývajících z této smlouvy, přičemž opakovaným porušením se rozumí nejméně třetí porušení jakékoliv povinnosti.
- 10.4 Objednatel je oprávněn ukončit tuto smlouvu, příp. závazek z této smlouvy, také dle § 223 zák. č. 134/2016 Sb., o zadávání veřejných zakázek, ve znění pozdějších předpisů.

11 Zvláštní ujednání

- 11.1 Všechny právní vztahy, které vzniknou při realizaci závazků vyplývajících z této smlouvy, se řídí právním řádem České republiky.
- 11.2 Tuto smlouvu lze měnit pouze písemným, číslovaným, oboustranně potvrzeným ujednáním, výslovně nazvaným dodatek ke smlouvě podepsaným statutárními zástupci obou smluvních stran nebo osobami oprávněnými za smluvní strany jednat, a to ve stejné podobě, v jaké byla uzavřena smlouva. Jiné zápisy, protokoly apod. se za změnu smlouvy nepovažují. Změní-li se kterýkoliv údaj uvedený v záhlaví této smlouvy u smluvních stran, je smluvní strana, u níž ke změně došlo, povinna neprodleně písemně o této skutečnosti informovat druhou smluvní stranu. Účinnost změny u údajů, které se nezapisují do obchodního rejstříku (např. doručovací adresa, kontaktní osoba), nastává okamžikem doručení oznámení příslušné smluvní straně.
- 11.3 Kontaktní osoba objednatele je za objednatele oprávněna činit pouze tyto úkony:
- 11.3.1 dohodnout se zhotovitelem den a čas předání dílčího plnění – čl. 4.7 této smlouvy;
- 11.3.2 odmítnout dílo (dílčí plnění) převzít dle čl. 4.8.1 této smlouvy, převzít dílo (dílčí plnění) bez výhrad dle čl. 4.8.3 této smlouvy a převzít dílo (dílčí plnění) s výhradami dle čl. 4.8.2 této smlouvy, a to včetně vyhotovení a podpisu zápisu o odmítnutí převzít dílo (dílčí plnění) a podpisu protokolu;
- 11.3.3 podepsat potvrzení dle čl. 6.3 až 6.5 této smlouvy.
- Kontaktní osoba objednatele není oprávněna zejména rozhodnout nebo se zhotovitelem dohodnout způsob vypořádání nároků z vadného plnění. Úkony učiněné kontaktní osobou objednatele nad takto vymezený rámec nezavazují objednatele.
- 11.4 Smluvní strany jsou oprávněny postoupit jakoukoliv pohledávku nebo závazek vyplývající z této smlouvy pouze s předchozím písemným souhlasem druhé smluvní strany; toto neplatí pro práva vyplývající objednateli z čl. 5 této smlouvy, pro která platí, že objednatel je oprávněn poskytnout bez souhlasu zhotovitele třetí osobě jakékoliv oprávnění vyplývající z čl. 5 této smlouvy.
- 11.5 Zhotovitel v souvislosti s plněním této smlouvy na sebe převzal nebezpečí změny okolností ve smyslu § 1765 občanského zákoníku.
- 11.6 V případě, že nastane rozpor mezi touto smlouvou a jejími přílohami, budou přednostně aplikována ustanovení této smlouvy.
- 11.7 Tato smlouva nabývá platnosti dnem jejího podpisu smluvními stranami. Tato smlouva nabývá účinnosti dnem jejího uveřejnění v registru smluv ve smyslu zákona č. 340/2015 Sb., o zvláštních podmínkách účinnosti některých smluv, uveřejňování těchto smluv a o registru smluv, ve znění pozdějších předpisů (zákon o registru smluv).
- 11.8 Tato smlouva se pořizuje ve dvou vyhotoveních, každé s platností originálu. Každá ze smluvních stran obdrží jedno vyhotovení. Zhotovitel se zavazuje, že poskytne objednateli smlouvu včetně příloh ve strojově čitelném formátu. V případě, že tato smlouva bude uzavírána v elektronické podobě, považuje se za její podepsání připojení zaručeného elektronického podpisu osoby v souladu s dikcí nařízení Evropského Parlamentu a Rady č. 910/2014 (nařízení eIDAS). Smlouva je v elektronické podobě uzavřena připojením zaručených elektronických podpisů obou smluvních stran.

Přílohy:

Příloha č. 1 – Požadavky objednatele na realizaci FVE,

Příloha č. 2 – Podrobnosti k rozsahu díla,

Příloha č. 3 – Požadavky objednatele na podobu a způsob zpracování 1. dílčího plnění,

Příloha č. 4 – Požadavky objednatele na podobu a způsob zpracování 2. dílčího plnění.

V Praze, dne

Za objednatele

V Praze, dne

Za zhotovitele

Ing. Milan Lauber, Ph.D.
ředitel

Ing. Aleš Choutka
jednatel

Požadavky objednatele na realizaci FVE

na pozemku parc. č. st. 559 (ubytovna zaměstnanců), parc. č. st. 195 (stravovací a společenský pavilon A) a parc. č. st. 494 (ubytovací, zdravotnický a administrativní pavilon D) v k.ú. Slapy nad Vltavou

(dále jen „Stavba“)

Budovy areálu Vojenského rehabilitačního ústavu Slapy (dále jen „VRÚ Slapy“) nacházejícího se v obci Slapy:

- **stravovací a společenský pavilon A;**
- ubytovací a zdravotnický pavilon B;
- ubytovací a zdravotnický pavilon C;
- ubytovací a zdravotnický pavilon C1;
- **ubytovací, zdravotnický a administrativní pavilon D;**
- rehabilitační pavilon E;
- spojovací koridory mezi jednotlivými pavilony;
- provozně skladovací pavilon F;
- **ubytovna zaměstnanců;**
- další objekty sloužící k zajištění provozu VRÚ Slapy (vrátnice, sklady apod.);
- plochy určené k individuálnímu kondičnímu tréninku (hřiště, chodníky pěších tras apod.)
- areálová dopravní a technická infrastruktura.

Záměr – projektového řešení:

Předmětem je posouzení a návrh provedení Fotovoltaických elektráren (dále jen „FVE“) na vybrané vhodné střechy objektů v areálu VRÚ Slapy.

Objekty jsou užívány jako ubytovna zaměstnanců VRÚ, stravovací a společenský pavilón a ubytovací, zdravotnický a administrativní pavilon. Cílem realizace FVE je snížit celkovou energetickou náročnost celého areálu.

Společné znaky naplnění záměru investora (= návrhu projektové dokumentace):

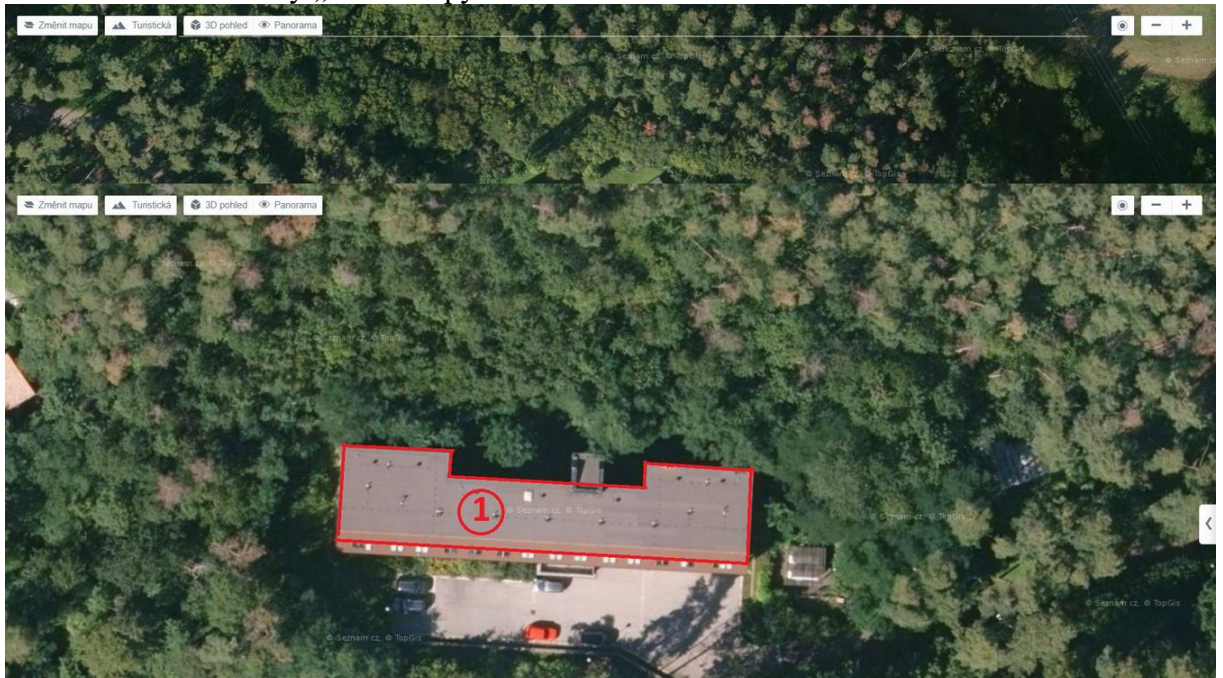
Celkové projektové řešení musí být vedeno snahou minimalizovat stavební náklady. V souladu s tím jsou definovány základní výchozí principy, které investor požaduje v rámci přístupu k projektovým návrhům zohlednit:

- zachovat stávající trasy rozvodů technických zařízení, jejich vyústění nad střechu objektu v maximální možné míře;
- provozně technická část musí být navržena v souladu dle stávajícího stavu, provedení technických zařízení a technologických celků budovy;

- provedení rekonstrukce střešní krytiny musí splňovat požadavky, které stanoví obecně platné předpisy a normy.
- Obr. 1 Celková situace VRÚ Slapy



Obr. 2 Dotčené budovy „VRÚ Slapy – FVE“





Podrobnosti k rozsahu díla

1. dílčí plnění (předprojektová příprava a zhotovení projektové studie záměru a zabezpečení dokumentů potřebných k žádosti o dotaci) zahrnuje:

A. Zabezpečení vstupních podkladů, tj.:

- zaměření stávajícího stavu střech budov, ověření, zda všechny navrhované budovy (střechy) jsou pro realizaci FVE vhodné a statické posouzení dotčených střech v areálu VRÚ Slapy

	Plocha cca v m ²
Objekt 1	525
Objekt 2	230
Objekt 3	255

Souhrn cca 1 010 m²

B. Zpracování projektové studie záměru a zabezpečení dokumentů potřebných k žádosti o dotaci SFŽP — Výzva RES+ č. 1/2022 — Fotovoltaické elektrárny do 1 MWp (dále jen „studie“), obsahující zejména:

- celkový návrh řešení – návrh zastavění vybraných střech v areálu VRÚ Slapy
- návrh počtu panelů, jejich typ (preferované jsou bifaciální pro maximalizaci výkonu FVE) a jejich jmenovitý výkon plus výkon za celý objekt a pak celý areál VRÚ Slapy, včetně vyjádření podílu energie vyrobené přes FVE – energetickou bilanci (roční)
- návrh měničů a střídačů, optimalizérů a dalších potřebných technologií
- návrh napojení jednotlivých FVE na LDS v rámci areálu VRÚ Slapy
- návrh podmínek do smlouvy o připojení distributora (přetoky)
- ostatní dokumenty potřebné jako přílohy žádosti o dotaci SFŽP — Výzva RES+ č. 1/2022 — Fotovoltaické elektrárny do 1 MWp

2. dílčí plnění (projektování a zajištění závazných stanovisek) zahrnuje:

C. Zpracování jednostupňové projektové dokumentace pro stavební povolení a pro provádění stavby/dodávky (dále jen „projektová dokumentace“) v rozsahu:

- náležitosti podle příloh č. 12 a 13 vyhlášky č. 499/2006 Sb., o dokumentaci staveb, ve znění pozdějších předpisů (dále jen „vyhláška č. 499/2006 Sb.“), včetně stanovení technických podmínek ve smyslu § 92 zákona č. 134/2016 Sb., o zadávání veřejných zakázek, ve znění pozdějších předpisů, a v podrobnostech dle vyhlášky č. 169/2016 Sb., o stanovení rozsahu dokumentace veřejné zakázky na stavební práce a soupisu stavebních prací, dodávek a služeb s výkazem výměr, ve znění pozdějších předpisů (dále jen „vyhláška č. 169/2016 Sb.“).
- požadavků stanovených vyhláškou č. 268/2009 Sb., o technických požadavcích na stavby, v platném znění;
- požadavků stanovených zákonem č. 406/2000 Sb., o hospodaření energií, v platném znění.

Projektová dokumentace bude dále zpracovaná podle těchto podmínek:

- samostatně, oddělitelně tak, že bude možné podle ní zadat samostatnou veřejnou zakázku pro areál VRÚ Slapy. Dokumentace bude mimo jiné obsahovat:
 - o technické řešení nosičů panelů (materiál, konstrukce)
 - o způsob kotvení nosičů (přetížení nebo kotvy)
 - o způsob svedení kabelů ze střechy do rozvody
 - o umístění technologií (měnič, střídač, optimizér) v rámci budovy (skříň)
 - o připojení FVE do místní LDS
 - o připojení sítě do FVE pro prodej přebytků
- prováděcí výkresy budou vyhotoveny v příslušném měřítku tak, aby bylo technické a konstrukční řešení zřejmé a přehledné; součástí prováděcích výkresů budou příslušné specifikace materiálů a výrobků. Budou obsahovat nezbytně nutné konstrukční detaily;
- výkresová část musí být na nosiči (USB flash, disk CD nebo DVD), ve formátu *.dgn nebo *.dwg a současně ve formátu *.pdf
- každý výtisk zpracované projektové dokumentace musí obsahovat soupis všech výkresů, popřípadě listů, včetně označení formátů a uvedení jejich počtu. Členění bude po profesích s označením jednotlivých výkresů;
- každá složka (dokladová část, souhrnná technická zpráva, výkresy aj.) jednotlivých výtisků projektové dokumentace musí být opatřena štítkem s uvedením seznamu příloh, jejich počtu a formátů;
- součástí projektové dokumentace bude dokladová část dle dále uvedeného písm. E. této části specifikace.

D. Zpracování Soupisu prací, dodávek a služeb, včetně výkazu výměr dle vyhlášky č. 169/2016 Sb. (dále jen „Soupis prací“) a stanovení celkových nákladů stavby (dále jen „Kontrolní rozpočet“). Pro zpracování výkazu výměr a jeho ocenění bude použita obecně používaná cenová soustava (ÚRS Praha, RTS Brno).

E. Projednání projektové dokumentace a zajištění závazných stanovisek, popřípadě rozhodnutí dotčených orgánů nebo jiných dokladů podle zvláštních právních předpisů a stanovisek vlastníků technické a dopravní infrastruktury k možnosti a způsobu napojení nebo k podmínkám dotčených ochranných a bezpečnostních pásem v rozsahu stanoveném § 110 odst. 2 zákona č. 183/2006, o územním plánování a stavebním řádu (stavební zákon), v platném znění.

3. dílčí plnění (obstarání stavebního povolení) zahrnuje:

F. Zajištění pravomocného stavebního povolení postupem podle § 108 a násl. stavebního zákona, nebo sdělení Vojenského stavebního úřadu, že pro realizaci záměru není vyžadováno žádné opatření stavebního úřadu.

Rámcový výčet dotčených orgánů:

- Ministerstvo obrany – Sekce majetková, odbor ochrany územních zájmů a státního odborného dozoru; Tychonova 1, 160 01 Praha 6;
- případné další, pokud to vyplyne z podrobnosti záměru.

Veškeré připomínky všech dotčených orgánů musí být zapracovány do projektové dokumentace.

**

*

Požadavky objednatele na podobu a způsob zpracování 1. dílčího plnění

Studii předá zhotovitel objednateli záměru ve 4 tištěných vyhotoveních v textové a grafické podobě a ve 2 vyhotoveních v elektronické podobě na samostatných nosičích (USB flash, disk CD nebo DVD), ve formátu *.dgn nebo *.dwg a současně ve formátu *.pdf

**

*

Požadavky objednatele na podobu a způsob zpracování 2. dílčího plnění

Zhotovitel předá objednateli následující:

- Projektovou dokumentaci v 4 tištěných vyhotoveních v textové a grafické podobě a ve 2 vyhotoveních v elektronické podobě na samostatných nosičích (USB flash, disk CD nebo DVD), ve formátu *.dgn nebo *.dwg a současně ve formátu *.pdf
- Soupis prací a Kontrolní rozpočet ve 2 vyhotoveních v elektronické podobě na samostatných nosičích (USB flash, disk CD nebo DVD) ve formátu kompatibilním s programem KROS a současně ve formátu *.xls;
- Harmonogram stavby ve 4 tištěných vyhotoveních v textové a grafické podobě a ve 2 vyhotoveních v elektronické podobě na samostatných nosičích (USB flash, disk CD nebo DVD), ve formátu *.xls a současně ve formátu *.pdf;
- Dokladovou část ve 2 vyhotoveních v tištěné textové podobě, z toho 1 v originální podobě a 1 v kopii, a v 1 vyhotovení v elektronické podobě ve formátech *.pdf.

**

*