

Smlouva č. 06/01 o poskytování servisní služby

Tato smlouva o poskytování servisní služby (dále jen „**Smlouva**“) byla uzavřena dle ust. 1746 odst. 2 a násl. z.č. 89/2012 Sb., občanského zákoníku níže uvedeného dne, měsíce a roku mezi:

1. Společnost: **Základní škola Zlín, Slovenská 3076, příspěvková organizace**
Identifikační číslo: 71008012
Sídlo: Slovenská 3076, 760 01 Zlín
Bankovní spojení: 
Číslo účtu: 
Zastoupená: Mgr. Irena Šlesingerová
Zapsaná v OR vedeném u Krajského soudu v Brně pod spisovou značkou Pr 888

(dále jen „**Odběratel**“)

a

2. Společnost : **ProComputer s.r.o.**
Identifikační číslo: 26930111
Sídlo: L. Váchy 199, Prštné, 760 01 Zlín
Bankovní spojení: 
Číslo účtu: 
Zastoupená: Richard Orsava
Zapsaná v OR vedeném u Krajského soudu v Brně pod spisovou značkou C 46283

(dále jen „**Dodavatel**“)

(Dodavatel a Odběratel dále společně jen „**Smluvní strany**“ a jednotlivě „**Smluvní strana**“)

1. PŘEDMĚT SMLOUVY

- 1.1. Dodavatel se touto Smlouvou zavazuje provádět pro Odběratele servisní služby v oblasti informačních technologií spočívající v IT podpoře infrastruktury Odběratele, která zahrnuje zejména:
- 1.1.1. Poskytování služby z oblasti správy výpočetní techniky (dále jen „Správa IT“)
- místní a vzdálené plnění obsahuje:
 - instalace, údržba a konfigurace periferních technických prostředků a jejich programového vybavení (např. tiskárna, monitor, klávesnice aj.);
 - instalace, údržba a konfigurace osobních technických prostředků a jejich programového vybavení (např. počítač, notebook, telefon, aj.).
- 1.1.2. Poskytování služby reakce technické podpory (dále jen „Hot-line“)
- vzdálené plnění obsahuje:
 - přijetí parametrů k plnění předmětu smlouvy;
 - předání k dalším plněním v rámci smluvních vztahů s Odběratelem.
- 1.1.3. Poskytování služby z oblasti správy počítačové sítě (dále jen „Správa sítě“)
- místní a vzdálené plnění obsahuje:

- údržba systémového prostředí počítačové sítě – síťové služby (např. DHCP, AD, NPS, aj.);
 - údržba technických prostředků sítě (např. směrovače, přepínače aj.).
- 1.1.4. Poskytování služby z oblasti správy serverů (dále jen „Správa serverů“)
- místní a vzdálené plnění obsahuje:
 - údržba operačního systému serveru – zejména aplikace potřebných programových a bezpečnostních oprav systému dodávaných výrobcem;
 - údržba serverových aplikací a jejich vnitřních a vnějších rozhraní.
- 1.1.5. Poskytování služby dohledu nad provozem sítě (dále jen „Monitoring sítě“);
- vzdálené plnění obsahuje:
 - sledování funkce síťových služeb, pokud toto umožňují;
 - sledování funkce technických prostředků sítě, pokud toto umožňují;
 - automatická eskalace neshody funkčních parametrů k řešení pracovníkem technické podpory Dodavatele.
- 1.1.6. Poskytování služby dohledu nad provozem serverů (dále jen „Monitoring serverů“);
- vzdálené plnění obsahuje:
 - sledování funkce technického vybavení, pokud toto umožňuje;
 - sledování funkce programového vybavení a jejich komunikačních rozhraní, pokud toto umožňuje;
 - automatická eskalace neshody funkčních parametrů k řešení pracovníkem technické podpory Dodavatele.
- 1.1.7. Poskytování služby z oblasti nasazení serverů a aplikací do provozu (dále jen „Instalace serverů“);
- místní a vzdálené plnění obsahuje:
 - instalace a nastavení technických prostředků serveru;
 - instalace a nastavení operačního systému;
 - fyzická instalace v místě provozování serveru;
 - instalace a nastavení aplikací a služeb a jejich komunikačního rozhraní.
- 1.1.8. Poskytování služby z oblasti nasazení síťových prvků do provozu (dále jen „Instalace sítě“);
- místní a vzdálené plnění obsahuje:
 - instalace a nastavení technických prostředků sítě;
 - fyzická instalace v místě provozování zařízení.
- 1.1.9. Poskytování služby ochrany proti škodlivému software (dále jen „Antivirová ochrana“);
- místní a vzdálené plnění obsahuje:
 - kontrolu a vyhodnocení hlášení systému ochrany proti škodlivému software;
 - údržbu a aktualizaci systému ochrany proti škodlivému software dle doporučení a možností výrobce programového vybavení, které tento systém tvoří.

a veškeré práce s těmito službami spojené, potřebné pro řádný výkon povinností Dodavatele dle této Smlouvy (dále jen „**Služby**“).

1.2. Služby uvedené v čl. 1.1 této Smlouvy budou Dodavatelem poskytovány Odběrateli od prvního dne měsíce.

2. ODMĚNA A ZPŮSOB ÚČTOVÁNÍ

- 2.1. Veškeré požadavky budou odesílány v elektronické formě na emailovou adresu [redacted] Skutečný rozsah plnění Služeb dle čl. 1.1. této Smlouvy bude evidován [redacted] dále jen Helpdesk). Práce nad rámec rozsahu 15 hodin/měsíčně nebo nad rámec druhu prací specifikovaných v odst. 1.1. bude Dodavatel vykonávat na základě dohody s odběratelem prostřednictvím emailové komunikace. Dohoda odsouhlasená oběma smluvními stranami bude obsahovat specifikaci a rozsah prací v hodinách, termín realizace a cenu.
- 2.2. Za Služby dle čl. 1 této Smlouvy se Odběratel zavazuje uhradit Dodavateli:
 - 2.2.1. paušální odměnu za poskytování služeb dle odst. 1.1.1. až 1.1.9. této Smlouvy v rozsahu prací **15 hodin** ve výši **11 000 Kč měsíčně bez DPH**.
 - 2.2.2. práce nad rámec rozsahu dle odst. 2.2.1. budou účtovány hodinovou sazbou **800 Kč/hodina bez DPH**.
- 2.3. K cenám služeb může být fakturován použitý materiál dle výkazu potvrzeného odpovědnou osobou Odběratele ve výši dle aktuálního ceníku Dodavatele.
- 2.4. Pokud je v rámci plnění nutné využít služby třetí strany, je tak činěno na základě písemného souhlasu odpovědnou osobou Odběratele s vědomím, že náklady za tuto službu hradí Odběratel v plné výši. Souhlas může být poskytnut v elektronické formě.
- 2.5. Hodinová sazba prací je platná pro pracovní dny v době od 8:00 do 18:00. Při vyžádaných službách v době od 6:00 do 8:00 a od 18:00 do 24:00 hodin může být částka navýšena o 50%. V době od 24:00 do 6:00 a ve dnech svátků nebo ve dnech pracovního volna může být částka navýšena o 100%.
- 2.6. Splatnost daňových dokladů bude stanovena na 14 dnů ode dne doručení daňového dokladu Odběrateli. Odměna se platí převodem na bankovní účet Dodavatele dle údajů na daňovém dokladu.
- 2.7. Daňový doklad bude splňovat veškeré náležitosti podle příslušných právních předpisů. Pokud daňový doklad tyto náležitosti splňovat nebude, bude Odběratelem vrácen do dne jeho splatnosti zpět Dodavateli k opravení bez jeho proplacení; v takovém případě lhůta splatnosti počíná běžet znovu ode dne doručení řádně opraveného nebo nově vyhotoveného daňového dokladu Odběrateli.

3. PRÁVA A POVINNOSTI SMLUVNÍCH STRAN

- 3.1. Dodavatel prohlašuje, že je seznámen s rozsahem a vybavením systému a zařízení, které tvoří IT infrastrukturu Odběratele, s jejich faktickým stavem a funkčností, včetně užívaného softwaru, a prohlašuje, že je schopen poskytnout Služby stanovené touto Smlouvou řádně a ve smluveném rozsahu. Dodavatel přitom odpovídá za činnost svých zaměstnanců nebo jiných osob, které pověřil výkonem Služeb dle této Smlouvy. Smluvní strany se zavazují vzájemně se informovat o jakýchkoli změnách, jež mohou mít vliv na skutečnosti upravené touto smlouvou.
- 3.2. Plnění předmětu smlouvy v rozsahu dle odst. 1.1 je poskytováno v pracovní dny od 09:00 do 17:00 hodin, není-li dohodnuto jinak. Dodavatel se zavazuje započít činnost na základě žádosti Odběratele nebo upozornění monitorovacího systému na neshodu funkčních parametrů nejpozději do 8 pracovních hodin Dodavatele od prokazatelného obdržení žádosti nebo upozornění.
- 3.3. Dodavatel poskytuje Služby dle této Smlouvy:

- 3.3.1. Fyzickou přítomností pracovníka Dodavatele v místě určeném odběratelem (dále jen „na místě“).
- 3.3.2. Bez fyzické přítomnosti pracovníka Dodavatele v místě určeném odběratelem a za užití technických prostředků umožňujících činnost bez fyzické přítomnosti (dále jen „vzdáleně“).
- 3.4. Dodavatel je povinen upozornit Odběratele na případné závady na IT infrastruktuře Odběratele, které měl a mohl zjistit v souvislosti s plněním této Smlouvy.
- 3.5. Dodavatel provádí činnosti dle této Smlouvy s využitím vlastních technických prostředků. Zjistí-li Dodavatel jakékoli překážky týkající se poskytování Služeb, které znemožňují Dodavateli poskytovat Služby řádně a v rozsahu stanoveném touto Smlouvou, je Dodavatel povinen to okamžitě oznámit Odběrateli a navrhnout Odběrateli další postup. Do dosažení dohody ohledně dalšího postupu je Dodavatel oprávněn poskytování Služeb dle této Smlouvy v nezbytném rozsahu přerušit.
- 3.6. Odběratel je povinen poskytnout Dodavateli při poskytování Služeb dle této Smlouvy veškerou nezbytnou součinnost. Odběratel sdělí bez zbytečného odkladu Dodavateli veškeré informace, jež mohou být významné pro plnění závazků Dodavatele dle této Smlouvy.
- 3.7. Odběratel je povinen umožnit Dodavateli vstup do místa, do nějž Dodavatel potřebuje přístup pro plnění dle této Smlouvy, a případně poskytnout pracoviště, na kterém budou Služby dle této Smlouvy Dodavatelem vykonávány.
- 3.8. Odběratel se zavazuje uhradit vystavené faktury včas, tj. nejpozději do data splatnosti faktury. V případě nedodržení splatnosti faktury bude dodavatel penalizovat odběratele 0,5 % z fakturované částky za každý započatý den prodlení.

4. KONTAKTNÍ OSOBY SMLUVNÍCH STRAN

- 4.1. Kontaktní osoba Dodavatele pro účely komunikace Smluvních stran dle této Smlouvy:

jméno: 
e-mail: 
telefon: 

jméno: 
e-mail: 
telefon: 

- 4.2. Kontaktní osoba Odběratele pro účely komunikace Smluvních stran dle této Smlouvy:

jméno: 
e-mail: 
telefon: 

jméno: 
e-mail: 
telefon: 

5. DOBA TRVÁNÍ SMLOUVY

- 5.1. Tato Smlouva je uzavírána na dobu neurčitou. Každá ze Smluvních stran je oprávněna tuto Smlouvu vypovědět s dvouměsíční výpovědní dobou. Výpovědní doba začíná plynout prvním dnem kalendářního měsíce následujícího po kalendářním měsíci, v němž byla výpověď doručena druhé Smluvní straně.

6. ODPOVĚDNOST ZA ŠKODU

- 6.1. Dodavatel neodpovídá za škodu způsobenou vadami dodaného IT zařízení, bylo-li toto zapříčiněno Odběratelem, třetími osobami nebo okolnostmi dále uvedenými. Dodavatel neodpovídá za škodu způsobenou zejména:
- 6.1.1. změnami systémového prostředí provedenými Odběratelem nebo nepovolanou třetí osobou;
 - 6.1.2. v důsledku poškození programového vybavení IT zařízení způsobeného neodborným zacházením, vymykajícím se obvyklému;
 - 6.1.3. v důsledku poškození programového vybavení IT zařízení způsobeného dodávkou el. proudu nesplňujícího specifikaci pro dané zařízení včetně blesku a momentálních napěťových špiček;
 - 6.1.4. poškozením způsobeným nesprávnou funkcí IT zařízení, operačního systému nebo sítě;
 - 6.1.5. delším výpadkem IT zařízení způsobeným prokazatelným nedodáním náhradních dílů výrobcem nebo distributorem, pokud byly tyto náhradní díly nutné k odstranění vady technického zařízení, a pokud vadu nebylo možné odstranit úplnou výměnou zařízení nebo přeinstalací software.
- 6.2. Dodavatel dále neodpovídá za škody vzniklé v důsledku okolností nezávislých na vůli Dodavatele, které lze označit za okolnosti vylučující odpovědnost; nastane-li taková okolnost, je Dodavatel povinen toto bez zbytečného odkladu oznámit Odběrateli. Za okolnost vylučující odpovědnost se pro účely této smlouvy považuje zejména:
- 6.2.1. průnik virů do informačního systému Odběratele, popř. jiný obdobný útok;
 - 6.2.2. překážky způsobené v důsledku stávky zaměstnanců Odběratele, tj. v důsledku částečného nebo úplného přerušení práce zaměstnanci;
 - 6.2.3. živelná katastrofa.
- 6.3. Účinky vylučující odpovědnost jsou omezeny na dobu, dokud trvá překážka, s níž jsou tyto účinky spojeny, ledaže došlo v důsledku těchto okolností k závadám programového vybavení, vadám popř. úplnému zničení technických zařízení nebo software nezbytných pro činnost programového vybavení, nebo vadám technických zařízení.

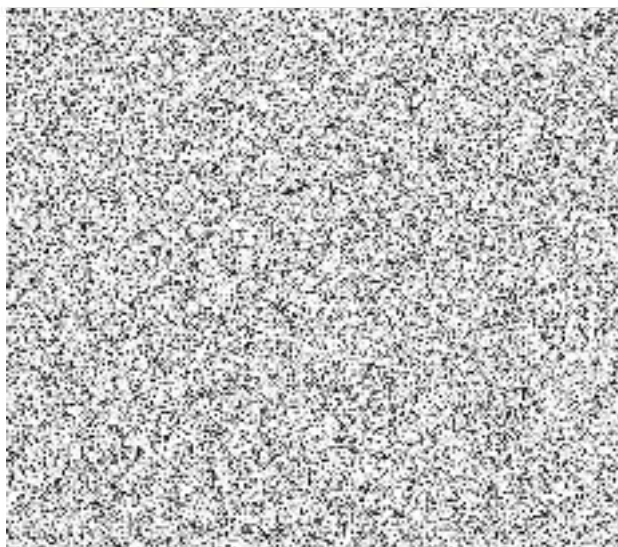
7. ZÁVĚREČNÁ USTANOVENÍ

- 7.1. Tato Smlouva je platná okamžikem jejího podpisu poslední Smluvní stranou.
- 7.2. Dodavatel se zavazuje, že jak po dobu trvání této Smlouvy, tak po jejím ukončení zachová mlčenlivost o veškerých skutečnostech jakékoli povahy, se kterými se seznámil při poskytování Služeb dle této Smlouvy a je povinen zajistit dodržování této povinnosti

veškerými svými zaměstnanci nebo jinými osobami, které pověřil činností dle této Smlouvy.

- 7.3. Tato Smlouva se řídí právem České republiky. Jakékoli spory vzniklé v souvislosti s touto Smlouvou, včetně sporů o její platnost, budou rozhodnuty příslušnými soudy České republiky. Smluvní strany dále souhlasí s místní příslušností soudu Dodavatele dle § 89a zákona č. 99/1963 Sb., občanský soudní řád, v platném znění.
- 7.4. Ukáže-li se po nabytí platnosti smlouvy některé její ustanovení jako neplatné, neztrácí smlouva jako celek platnost. Smluvní strany se zavazují dohodnout se na novém platném znění problemové části bez zbytečného odkladu.
- 7.5. Jakékoliv změny této Smlouvy lze provádět jen na základě písemné dohody obou Smluvních stran formou číslovaných dodatků.
- 7.6. Tato Smlouva je vyhotovena ve dvou vyhotoveních, z nichž každé má platnost originálu a každá ze Smluvních stran obdrží jedno vyhotovení.
- 7.7. Smluvní strany prohlašují, že si tuto Smlouvu řádně přečetly, jejímu obsahu a jednotlivým ustanovením porozuměly, že tyto jsou projevem jejich svobodně a vážně projevené vůle, bez nátlaku, tísně nebo za nápadně nevýhodných podmínek, na důkaz čehož tuto Smlouvu vlastnoručně podepsaly.

V E ZŮNĚ^v dne 2.1.2023



V Iline dne 2.1.2023

