

- Řádné seznámení se s terénem před provedením prací.
 - Po dohodě s objednatelem provedení příp. úpravy porostu (např. ořez bránících větví ponechaných dřevin), aby mohlo dojít k řádnému provedení díla.
 - Odstranění náletových zbytků dřevní hmoty, kamenů, apod. (vč. likvidace popadaných dřevin nebo větví).
 - Zajištění přístupu k jednotlivým místům plnění díla (lokality sečení) za účelem provádění díla a jejich uvedení do původního stavu po dokončení díla, včetně úhrady za dočasné zábory ploch a dočasné a trvalé skládky.
 - Zajištění bezpečnosti všech osob, chodců a vozidel na pracovišti a v okolí pracoviště, jedná se zejména o čištění vozovek a dodržování bezpečnostních předpisů, zohlednění bezpečnostních, provozních a hygienických požadavků tak, aby nedošlo ke znečištění toku zejména ropnými produkty.
 - Zajištění veškerých opatření k zamezení vzniku škod.
 - Průběžný odvoz odpadu vzniklého při realizaci zakázky, zajištění jeho dočasného nebo trvalého uložení, resp. převzetí těchto odpadů do vlastnictví osoby oprávněné k jejich převzetí podle zákona č. 185/2001 Sb., o odpadech, ve znění pozdějších předpisů, není-li touto osobou přímo zhotovitel. V případě dočasného uložení odpadu v místě pracoviště, musí být místo uložení dostatečně vzdáleno od vodní hladiny (za břehovou hranou), aby nedošlo při zvýšených průtocích či deštích ke splachu do koryta toku.
 - V případě potřeby provedení dopravního značení včetně jeho projednání.
 - Zajištění potřebných nebo orgány státní správy či obecně závaznými právními normami stanovených a požadovaných opatření či rozhodnutí nutných k provedení díla.
 - Zajištění splnění veškerých podmínek vyplývajících z výše uvedených opatření či rozhodnutí.
 - Veškeré další činnosti spojené s poskytováním dané služby v daném čase a místě
8. Zhotovitel provede dílo v kvalitě stanovené příslušnými platnými normami a příslušnými obecně závaznými právními předpisy.
 9. Zhotovitel výslovně prohlašuje, že má příslušná oprávnění k činnostem, jichž je k provedení díla třeba.
 10. Související plnění a práce, nezbytné k řádnému provedení díla zhotovitel zabezpečí na svůj náklad a své nebezpečí.
 11. Zhotovitel je povinen zajistit v návaznosti na ust. § 6 odst. 4 zákona č. 134/2016 Sb., o zadávání veřejných zakázek, v platném znění, po celou dobu plnění veřejné zakázky plnění veškerých povinností vyplývajících z právních předpisů České republiky, zejména pak z předpisů pracovněprávních, předpisů z oblasti zaměstnanosti a bezpečnosti a ochrany zdraví při práci, a to vůči všem osobám, které se na plnění veřejné zakázky podílejí; plnění těchto povinností zajistí dodavatel i u svých poddodavatelů.

III. Doba a místo plnění díla

1. Dílo bude prováděno v době od nabytí účinnosti této smlouvy do 31. 10. 2023.
2. **Konkrétní práce budou prováděny v lokalitách a dílčích termínech stanovených v příloze č. 2 této smlouvy.**

IV. Cena díla

1. Smluvní strany ve smyslu příslušných ustanovení zákona č. 526/1990 Sb., o cenách, v platném znění, sjednávají cenu díla, provedeného v rozsahu dle této smlouvy, a to ve výši:

Celková cena díla bez DPH: 707 046,72 Kč

2. Zhotovitel při stanovení celkové ceny díla vycházel z následujících jednotkových cen:

Popis činnosti	Jednotková cena uvedená v Kč / m ²
strojní sečení s mulčováním	■
ruční sečení křovinořezy (s ponecháním posečeného porostu na místě)	■
výhrab posečeného porostu	■

postřik herbicidem	■
ruční sečení špatně přístupných míst (okolí pilířů, dna koryt, místa, kam je nutné sešplhat po žebříku)	■

- Cena díla byla určena na základě tabulky ploch sečení, která je nedílnou součástí této smlouvy a tvoří její přílohu č. 2. Cena díla zahrnuje zisk a náklady na veškeré práce, dodávky a služby, které se v této smlouvě zhotovitel zavázal realizovat, včetně nákladů souvisejících.
- Cena díla je nejvýše přípustná a nepřekročitelná; bude však snížena o práce, dodávky či služby, které zhotovitel nebude realizovat vůbec, anebo je bude realizovat v menším množství. Fakturace bude probíhat dle skutečně provedených prací.
- Pro výpočet snížení ceny díla se použijí jednotkové ceny uvedené v tabulce v odstavci 2. tohoto článku. Snížení ceny díla bude určeno vynásobením jednotkových cen a plochy v m².
- Jakékoliv navýšení nejvýše přípustné ceny díla musí být předem sjednáno dodatkem k této smlouvě. Bez tohoto dodatku není zhotovitel oprávněn fakturovat zvýšenou cenu, i kdyby se toto navýšení týkalo víceprací či změn díla, které nebylo možno dopředu předvídat a které jsou objektivně nutné pro dokončení díla a byly technickým dozorem stavebníka odsouhlaseny např. ve stavebním deníku.
- Zhotovitel je povinen neprodleně informovat objednatele písemnou formou o jakékoli relevantní skutečnosti uvedené v ustanovení § 109 zákona č. 235/2004 Sb., ve znění pozdějších předpisů, jež by mohla mít vztah k nezaplacení daňového plnění dle výše uvedeného zákona. Objednatel si v případě takové informace o skutečnostech uvedených v ustanovení § 109 výše uvedeného zákona vyhrazuje právo uhradit za zhotovitele daň ze zdanitelného plnění dle této smlouvy přímo příslušnému správci daně.

V. Platební podmínky

- Cena díla bude objednatelem uhrazena vždy na základě faktury vystavené zhotovitelem po předání díličího plnění, kterým se myslí provedení jedné seče celé lokality dle **přílohy č. 2** této smlouvy. Přílohou faktury musí být vždy objednatelem, resp. technickým zástupcem, podepsaný (tj. odsouhlasený) předávací protokol **bez vad a nedodělků**. Fakturu doručí zhotovitel objednateli nejpozději do osmého dne následujícího kalendářního měsíce. Zjišťovací protokol a faktura bude vždy předána v písemné podobě.
- Fakturovaná částka bude vždy zaokrouhlena na celá čísla dle matematických zásad.
- Faktura je daňovým dokladem a musí obsahovat veškeré náležitosti dle předpisů o účetnictví, daňových předpisů (zejména § 29 zákona o DPH) a ostatních předpisů.
- Objednatel je oprávněn vrátit zhotoviteli fakturu do data její splatnosti, jestliže bude obsahovat nesprávné či neúplné údaje nebo k ní nebudou přiloženy dohodnuté přílohy. V takovém případě se přeruší plynutí lhůty splatnosti a lhůta splatnosti začne plynout od počátku ode dne doručení opravené faktury objednateli.
- Splatnost faktur (y) byla smluvními stranami dohodnuta do **30 dnů** ode dne doručení faktury objednateli.
- Platbu poukáže objednatel bezhotovostně na účet zhotovitele. Povinnost zaplatit je splněna dnem odepsání fakturované částky z účtu objednatele.
- V případě úhrady faktury nebo její části po lhůtě splatnosti má zhotovitel nárok na úrok z prodlení ve výši 0,01 % z dlužné částky za každý den prodlení.

VI. Pracoviště

- Objednatel předá zhotoviteli pracoviště vždy nejméně 4 týdny před jednotlivými termíny dokončení díla stanovenými v **příloze č. 2** této smlouvy. O předání pracoviště bude pořízen zápis.
- Ode dne převzetí pracoviště nese zhotovitel nebezpečí všech škod na prováděném díle až do doby jeho dokončení a předání objednateli.
- Zhotovitel zahájí práce až po řádném předání a převzetí pracoviště.

VII. Součinnost objednatele

1. Objednatel je povinen předat včas zhotoviteli veškeré dokumenty a informace, jež jsou nutné k provedení díla, pokud z jejich povahy nebo z této smlouvy nevyplývá, že je má obstarat zhotovitel.
2. Objednatel bude zhotovitele informovat o všech okolnostech, které mu budou známy a které mohou ovlivnit výsledek prací na díle.
3. Objednatel je povinen předat pracoviště zhotoviteli v dohodnutém termínu.

VIII. Provádění díla

1. Zhotovitel telefonicky oznámí vždy 1 den před vlastním zahájením sečení tuto skutečnost objednateli, resp. kontaktní osobě uvedené v záhlaví této smlouvy.
2. Zhotovitel je povinen seznámit se s obecně závaznými vyhláškami obce, na jejímž katastru provádí práce (např. o regulaci hluchosti na jejich územích o nedělích a státem uznaných dnech pracovního klidu) a tyto dodržovat.
3. Pokud činností zhotovitele dojde ke způsobení škody objednateli nebo jiným subjektům z důvodu opomenutí, nedbalosti, nebo nesplnění podmínek této smlouvy, zákona, obecně závazné vyhlášky, ČSN, jiných norem a předpisů, je zhotovitel povinen bez zbytečného odkladu způsobenou škodu nahradit v plné výši. Přednost při náhradě škody má uvedení v předchozí stav.
4. Zhotovitel v plné míře odpovídá za bezpečnost a ochranu zdraví při práci pracovníků, kteří provádějí práce dle této smlouvy, a zabezpečuje jejich vybavení ochrannými pomůckami. Zhotovitel se zavazuje dodržovat předpisy BOZP a PO.
5. Technický zástupce objednatele je oprávněn kontrolovat dodržování kvality prováděných prací a činnost zhotovitele průběžně při provádění díla.
6. Zhotovitel se zavazuje, že v intravilánech měst a obcí z důvodu nerušení dne pracovního klidu nebude sekát trávu o nedělích a svátcích.
7. Zhotovitel se zavazuje respektovat podmínky omezení provádění díla uvedené v této smlouvě.
8. Zhotovitel je povinen upozornit objednatele na případnou nesprávnost jím dodaných pokynů, technologického řešení díla či překážky omezující plynulost díla, nebo znemožňující provedení díla, a to ihned po jejich zjištění, nejpozději však do 7 dnů od předání pracoviště.
9. Zhotovitel zajistí podle pokynů objednatele na své náklady odstranění a následné uložení či likvidaci biomasy, v případě poškození břehů zajištění jejich opravy a uvedení přilehlých dotčených pozemků do původního stavu.
10. Zhotovitel zajistí provádění díla především svými zaměstnanci. V případě, že zhotovitel má v úmyslu zajišťovat část plnění prostřednictvím poddodavatele, tak přiloží seznam poddodavatelů vč. věcného rozsahu plnění zajišťovaného jejich prostřednictvím, jako přílohu č. 3 této smlouvy. Provedení jednotlivých prací či dodávek je zhotovitel oprávněn zajistit třetí osobou jakožto svým poddodavatelem pouze v intencích tohoto seznamu poddodavatelů. V případě změny poddodavatele v průběhu provádění díla musí být tato změna předem odsouhlasena objednatel.
11. Zhotovitel bere na vědomí, že se na místech určených k sečení mohou vyskytovat skryté překážky, jako např. kameny, popadané větve apod. Objednatel neodpovídá za žádné případné škody, které by mohly vzniknout v souvislosti s plněním zakázky, a to včetně případných škod, které by mohly vzniknout právě vlivem existence možných skrytých překážek.

IX. Nebezpečí škody na věci

1. Nebezpečí škody na realizovaném díle nese zhotovitel v plném rozsahu od předání a převzetí pracoviště až do okamžiku předání a převzetí díla objednatel.
2. Na objednatele přechází nebezpečí škody na realizovaném díle předáním a převzetím díla.
3. V případě použití herbicidu k likvidaci nežádoucích rostlin, je povoleno užití pouze přípravku Roundup Biaktiv s platnou registrací k použití ve vodním hospodářství (nádrže, vodní toky, zavlažovací kanály) – viz registr přípravků na ochranu rostlin na www.eagri.cz. Herbicid bude používán pouze v rozsahu výjimek udělených příslušnými orgány veřejné správy, podrobnosti upraví vždy **příloha č. 1** této smlouvy.
4. Při použití herbicidu je zhotovitel povinen postupovat v souladu se zákonem č. 326/2004 Sb., o rostlinolékařské péči, ve znění pozdějších předpisů.
5. V případě škod způsobených nesprávnou aplikací herbicidu nese plnou odpovědnost za takto

vzniklou škodu, a to včetně případných sankcí, zhotovitel.

X. Dokončení a předání díla

1. Závazek zhotovitele provést dílčí plnění je splněn jeho řádným provedením bez vad a nedodělků a předáním objednateli.
2. Zhotovitel vyzve objednatele k předání a převzetí dílčího plnění neprodleně po jeho dokončení, nejpozději však do 3 pracovních dnů.
3. O předání a převzetí díla bude sepsán předávací protokol, který podepíší objednatel i zhotovitel; jeho nedílnou součástí bude soupis případných drobných (ojedinělých) vad a nedodělků s termínem jejich odstranění. Předávací protokol bude vyhotoven ve dvou stejnopisech, z nichž každá smluvní strana obdrží po jednom.
4. Jestliže objednatel odmítne dílo převzít, sepsí obě strany zápis, v němž uvedou svá stanoviska a jejich zdůvodnění. Po odstranění nedostatků, pro které objednatel odmítl dílo převzít, se bude přejímací řízení opakovat v nezbytně nutném rozsahu. V takovém případě je možné sepsat k původnímu zápisu dodatek, ve kterém objednatel prohlásí, že dílo přejímá, a protokol o předání a převzetí díla bude uzavřen podepsáním tohoto dodatku.

XI. Práva z vadného plnění, záruka za jakost díla

1. Dílo má vadu, neodpovídá-li smlouvě.
2. Reklamáce bude ze strany objednatele uplatněna bezodkladně po jejím zjištění, a to písemnou formou nejpozději do 7 dnů od předání a převzetí díla. Za písemnou formu se považuje taktéž e-mail.
3. Zhotovitel se zavazuje začít s odstraňováním reklamované vady nejpozději do 5 pracovních dnů od uplatnění oprávněné reklamáce a následně ji odstranit do 10 pracovních dnů, pokud se smluvní strany nedohodnou jinak. Oprávněné reklamované vady budou odstraněny bezplatně.
4. V případě použití herbicidu, poskytuje zhotovitel objednateli záruku na trvání účinku po dobu účinnosti této smlouvy.

XII. Smluvní pokuty

1. Smluvní strany se dohodly, že pokud zhotovitel nepředá řádně dokončené dílo nebo jeho část ve sjednaném termínu, je objednatel oprávněn požadovat zaplacení smluvní pokuty ve výši 0,5 % z ceny díla bez DPH za každý započatý den prodlení na každé lokalitě, nejméně však 10 000 Kč. Částí díla pro účely stanovení smluvní pokuty se rozumí dílčí plnění ve smyslu čl. V. odst. 1. této smlouvy, tedy provedení jedné seče celé lokality dle přílohy č. 2 této smlouvy.
2. Smluvní strany se dohodly, že pokud zhotovitel nedodrží jakýkoliv jiný termín sjednaný s objednatelem v průběhu provádění díla, je objednatel oprávněn požadovat zaplacení smluvní pokuty ve výši 1 % z ceny dotčené části díla ve smyslu odstavce 1. bez DPH za každý zjištěný případ porušení a každý započatý den prodlení.
3. Smluvní strany se dohodly, že pokud bude zhotovitel v prodlení s odstraněním vad nebo nedodělků uvedených v zápise o předání a převzetí díla nebo jeho části ve smyslu odstavce 1., je objednatel oprávněn požadovat zaplacení smluvní pokuty ve výši 0,5 % z ceny díla části ve smyslu odstavce 1. bez DPH za každý započatý den prodlení na každé lokalitě a každou vadu nebo nedodělek, nejméně však 10 000 Kč.
4. Smluvní strany se dohodly, že pokud bude zhotovitel v prodlení s odstraněním reklamované vady díla nebo záruční vady, je objednatel oprávněn požadovat zaplacení smluvní pokuty ve výši 0,5 % z ceny díla ve smyslu odstavce 1. bez DPH za každý započatý den prodlení a každou vadu, nejméně však 10 000 Kč.
5. Smluvní pokuty sjednané touto smlouvou hradí povinná smluvní strana nezávisle na tom, zda a v jaké výši vznikne druhé smluvní straně v této souvislosti škoda, kterou lze vymáhat samostatně.
6. V případě, že zhotovitel nezapočne s odstraňováním reklamované vady do 5 pracovních dnů, neodstraní vady a nedodělky ve lhůtě dle této smlouvy nebo nedokončí dílo nejpozději 14 dní po sjednaném termínu dokončení, má objednatel právo využít služeb jiného zhotovitele, případně provést dílo vlastními zaměstnanci. Zhotovitel je následně povinen uhradit veškeré náklady, které objednateli v souvislosti s tímto postupem vzniknou.

7. Smluvní strany se dohodly, že objednatel je oprávněn požadovat v případě nedodržení informační povinnosti dle čl. IV. odst. 7. této smlouvy po zhotoviteli zaplacení smluvní pokuty ve výši 50 % z výše potenciálně neodvedené daně příslušnému správci daně (tj. z částky, jakou objednatel ručí za potenciálně nezaplacenou daň dle § 109 zákona č. 235/2004 Sb., ve znění pozdějších předpisů, zákon o dani z přidané hodnoty).
8. Smluvní strany se dohodly, že je objednatel oprávněn požadovat smluvní pokutu ve výši 500 Kč bez DPH za každý poškozený nebo zničený keř a 1.000 Kč bez DPH za každý poškozený nebo zničený strom. Poškozením se rozumí např. stržení kůry na kmínku, poškození křovinořezem, výrazné poškození hlavních větví apod. Keřem se rozumí např. brslen evropský, dřín obecný aj. Stromem se rozumí např. javory, duby, jilmy, jasan, olše, vrby aj.
9. Smluvní strany se dohodly, že pokud zhotovitel poruší předpisy BOZP, PO, hygienické předpisy, předpisy OOP, ČIŽP apod. při realizaci díla, je objednatel oprávněn požadovat zaplacení smluvní pokuty ve výši 0,5 % z ceny díla bez DPH za každý zjištěný případ.
10. Smluvní strany se dohodly, že v případě odstoupení objednatele od smlouvy dle čl. XIII. je objednatel oprávněn dále požadovat zaplacení smluvní pokuty odpovídající rozdílu mezi cenou dle této smlouvy o dílo a cenou dle smlouvy o dílo, kterou uzavře po odstoupení od smlouvy objednatel s novým zhotovitelem.
11. Smluvní strany se dohodly, že v případě porušení povinnosti zhotovitele, stanovené v čl. II., bodu 11. této smlouvy, je objednatel oprávněn požadovat zaplacení smluvní pokuty ve výši 0,5 % z ceny díla bez DPH za každé jednotlivé porušení uvedené povinnosti.
12. Smluvní strany se dohodly, že vylučují použití ustanovení § 2050 občanského zákoníku, tedy že nárok na náhradu škody není dotčen smluvní pokutami sjednanými v této smlouvě. Povinnost zaplatit smluvní pokutu může vzniknout i opakovaně, její celková výše není omezena.
13. Smluvní pokuty, jakož i úroky z prodlení jsou splatné do 14 dnů od doručení výzvy k zaplacení.

XIII. Odstoupení od smlouvy

1. Od této smlouvy může odstoupit kterákoliv ze smluvních stran, pokud lze prokazatelně zjistit podstatné porušení této smlouvy druhou smluvní stranou. Právní účinky odstoupení od smlouvy nastávají dnem následujícím po doručení písemného oznámení o odstoupení od smlouvy druhé smluvní straně.
2. Podstatným porušením této smlouvy se rozumí zejména:
 - prodlení zhotovitele se zahájením plnění díla delším než 14 dnů od předání a převzetí pracoviště,
 - prodlení zhotovitele se splněním dílčího termínu či termínu dokončení díla dle čl. III. této smlouvy delším než 14 dnů,
 - provádění prací v rozporu s touto smlouvou,
 - zhotovitel se stal fakticky nebo právně nezpůsobilým ke zhotovení díla,
 - zahájení insolvenčního řízení, ve kterém je zhotovitel v postavení dlužníka,
 - zjistí-li objednatel, že zhotovitel uvedl v nabídce na veřejnou zakázku nepravdivé údaje,
 - opakované nedodržování termínů a kvality prováděných prací.
3. Pokud před dokončením díla dojde k odstoupení od smlouvy, provede nezávislý znalecký subjekt ocenění dle soupisu provedených prací a na základě tohoto ocenění bude provedeno mezi smluvními stranami vzájemné finanční vyrovnání, pokud se smluvní strany nedohodnou jinak.

XIV. Závěrečná ustanovení

1. Tato smlouva může být měněna nebo doplňována pouze písemnými dodatky uzavřenými oprávněnými zástupci smluvních stran. Odstoupit od této smlouvy nebo ji zrušit dohodou lze rovněž jen písemně.
2. Zhotovitel je podle ust. § 2 písm. e) zákona č. 320/2001 Sb., o finanční kontrole ve veřejné správě a o změně některých zákonů (zákon o finanční kontrole), ve znění pozdějších předpisů, osobou povinnou spolupůsobit při výkonu finanční kontroly prováděné v souvislosti s úhradou zboží nebo služeb z veřejných výdajů.

3. Zhotovitel je srozuměn s tím, že objednatel je povinným subjektem dle § 2 odst. 1. zákona č. 340/2015 Sb., o zvláštních podmínkách účinnosti některých smluv, uveřejňování těchto smluv a o registru smluv a je tak povinen zveřejnit obraz smlouvy a její případné změny (dodatky) a další dokumenty od této smlouvy odvozené včetně metadat. Objednatel se zavazuje tuto smlouvu uveřejnit v souladu s tímto zákonem, a to požadovaným způsobem, v zákonem stanovené lhůtě. Smluvní strany jsou v této souvislosti povinny si vzájemně sdělit, které údaje tvoří obchodní tajemství a jsou tak vyloučeny z uveřejnění.
4. Smlouva nabývá platnosti dnem podpisu poslední ze smluvních stran a účinnosti zveřejněním v registru smluv.
5. Smlouva je vyhotovena ve dvou vyhotoveních, z nichž každá ze stran obdrží po jednom výtisku.
6. Nedílnou součástí této smlouvy jsou tyto **přílohy**:
 - Příloha č. 1 - Situace sečení jednotlivých lokalit
 - Příloha č. 2 - Tabulka ploch sečení

V Brně dne: 12. 1. 2023

V Praze dne:

Za objednatele:

Za zhotovitele:

.....
Povodí Moravy, s.p.
MVDr. Václav Gargulák
generální ředitel

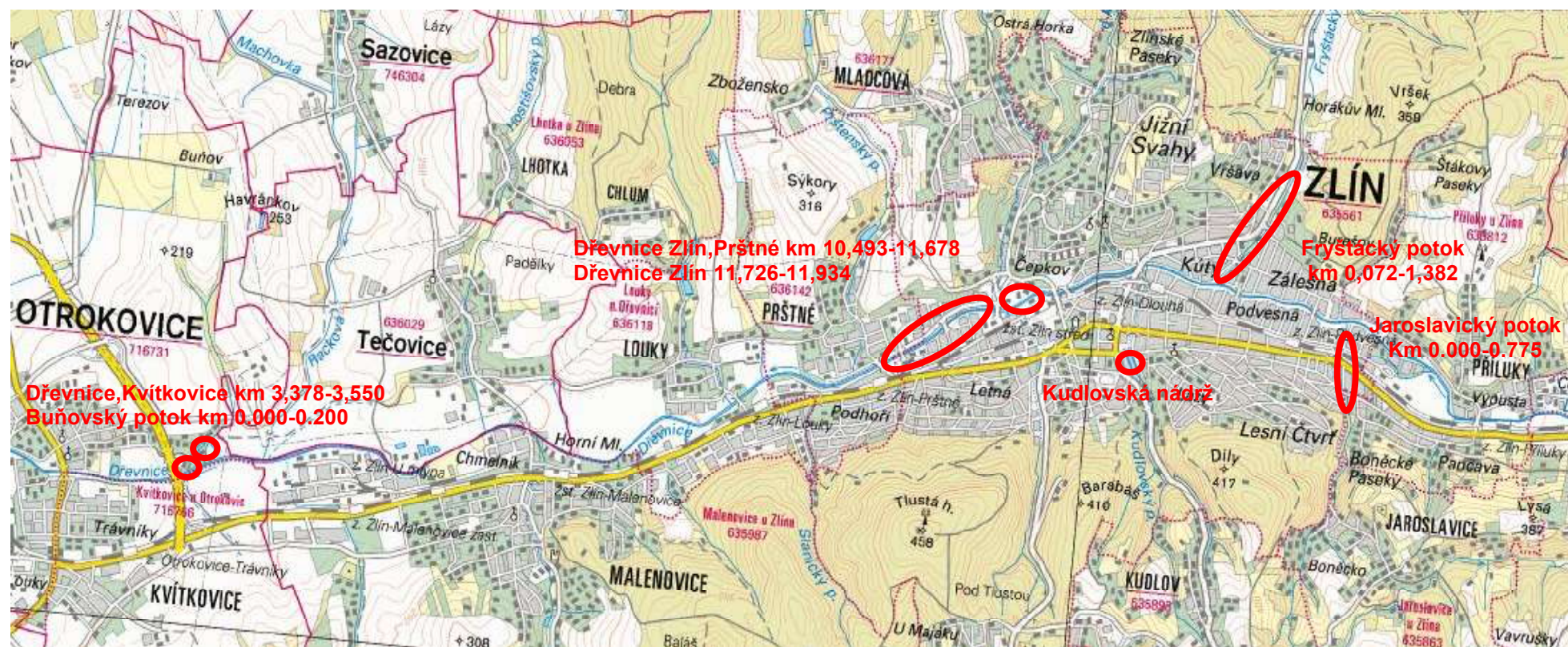
.....
LEVEL.SK s.r.o.
Ing. Sergey Tykvinskii
jednatel

Sečení trvalých travních porostů 2023- PROVOZ ZLÍN

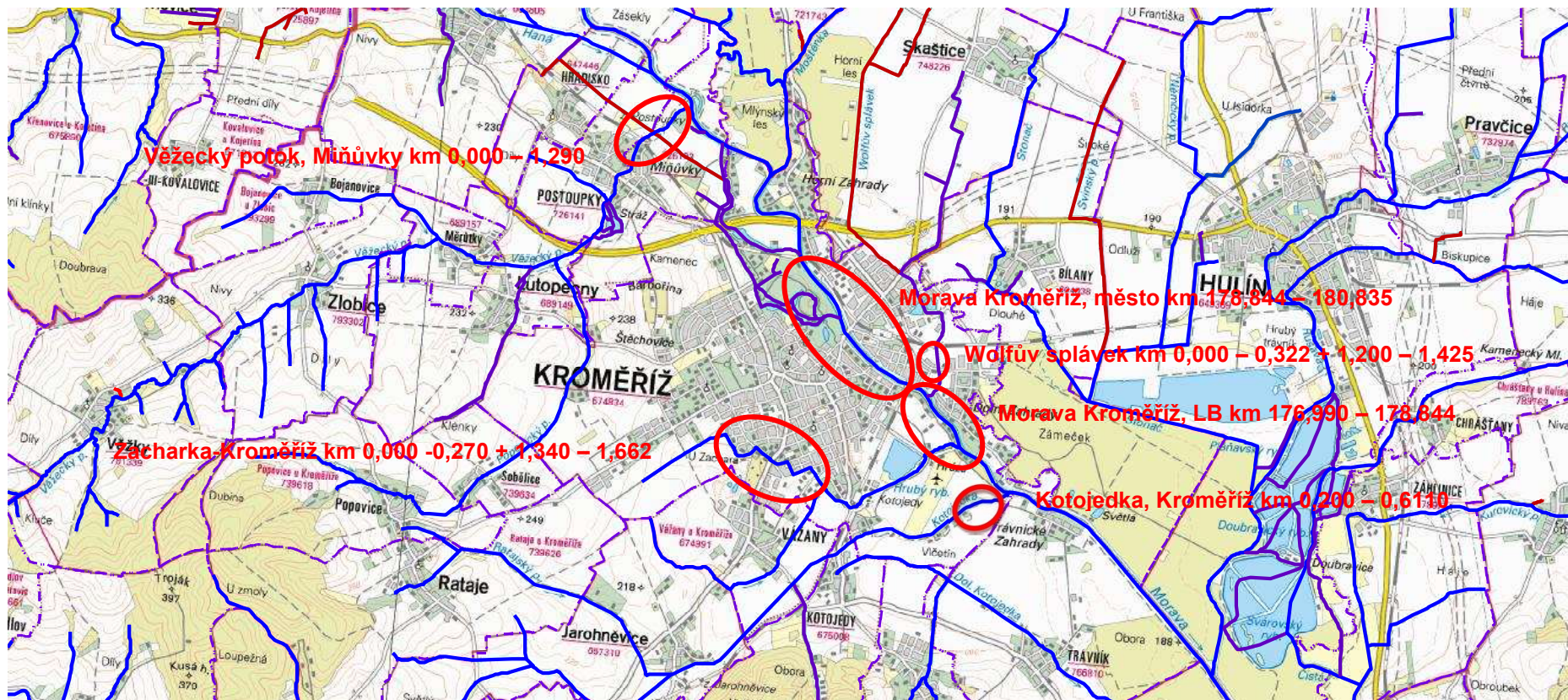
Lokalita	Název toku	ř.km.	k.ú.	sečená výměra m2 (jedna seč)	ručně-strojně	úklid biomasy	termín realizace od - do (I. seč, II.seč)	stručný popis úseku	Cena za jednu seč	Počet sečí v r. 2023	Cena celkem
34.	Jaroslavický potok, Zlín	0,000 - 0,775	Zlín	6200	ručně	bez úklidu	01.06.-08.06. 01.09.-08.09.	sečení svahů v celé délce včetně dna		2	0,00
	Kudlovská nádrž	0,836	Zlín	850	ručně	bez úklidu	25.06.-10.07. 20.09.-10.10.	sečení vzdušného líce VD včetně odstranění náletů v odpadním korytě		2	0,00
	Dřevnice Zlín, Prštné	10,600-11,785	Zlín	19700	ručně	bez úklidu	25.06.-10.07. 20.09.-10.10.	sečení svahů v celé délce, včetně kořenových výmlatků kolem stromů a keřů		2	0,00
	Dřevnice, Zlín	11,835-12,042	Zlín	4890	ručně	bez úklidu	25.06.-10.07. 20.09.-10.10.	sečení svahů v celé délce, včetně kořenových výmlatků kolem stromů a keřů		2	0,00
	Dřevnice, Kvítkovice	3,462-3,620	Kvítkovice u Otrokovic	3753	ručně	bez úklidu	10.07.-31.07. 10.10.-31.10.	sečení svahů v celé délce, včetně kořenových výmlatků kolem stromů a keřů		2	0,00
	Fryštácký potok, Zlín	0,086-1,375	Zlín	18381	ručně	bez úklidu	01.06.-25.06. 01.09.-20.09.	od silničního betonového mostu na ul.Fügnerovo nábřeží - Havlíčkovo nábřeží - dřevěný most na sportovní areál Vršava, PB + LB sečení svahů v celé délce, včetně kořenových výmlatků kolem stromů a keřů		2	0,00
	Buňovský potok	0,000-0,200	Otrokovice	3968	ručně	bez úklidu	10.07.-31.07. 10.10.-31.10.	sečení OH návodní a vzdušný líc vč. dna a kořenových výmlatků, LB návodní líc se neseče		2	0,00
35.	Kotojedka, Kroměříž	0,144 - 0,555	Kroměříž	8 620	ručně	bez úklidu	10.07.-31.07. 10.10.-31.10.	pokos PB, LB břehového svahu v celé délce (pata svahu- břehová čára), PB-délka 411m, LB-délka 411m		2	0,00
	Wolfův splávek- Kroměříž, Zacharka- Kroměříž	W 0,058-0,380 + 1,255-1,480 Z 0,000-270 + 1,340- 1,662	Kroměříž	11 670	ručně	bez úklidu	01.06.-25.06. 01.09.-20.09.	pokos PB, LB břehového svahu v celé délce (pata svahu- břehová čára)		2	0,00
	Věžecký potok, Miňůvky	0,025-1,315	Miňůvky	16 500	ručně	bez úklidu	10.07.-31.07. 10.10.-31.10.	pokos PB, LB břehového svahu v celé délce (pata svahu- břehová čára), návodního, vzdušného svahu a koruny OH		2	0,00
	Morava Kroměříž, město	179,500-181,471	Kroměříž	47 500	ručně	bez úklidu	01.06.-25.06. 01.09.-20.09.	pokos PB, LB břehového svahu v celé délce (pata svahu- břehová čára)		2	0,00
	Morava Kroměříž, LB	177,653-179,500	Kroměříž	23 870	ručně	bez úklidu	25.06.-10.07. 20.09.-10.10.	pokos PB, LB břehového svahu v celé délce (pata svahu- břehová čára)		2	0,00
36.	Rusava, Záhlínice	0,000-3,965	Hulín	38 170	ručně	bez úklidu	10.07.-31.07. 10.10.-31.10.	pokos PB, LB dolní 2/3 břehového svahu od paty svahu		2	0,00
	Rusava, Holešov	14,215-16,190	Holešov	29 100	ručně	bez úklidu	25.06.-10.07. 20.09.-10.10.	brod pod lávkou na sídliště Novosady - pevný spádový stupeň v Holešově u kynolog.cvičiště, PB + LB (včetně nánosů ve dně), sečení svahů v celé délce, včetně kořenových výmlatků kolem stromů a keřů		2	0,00
	Rusava, Hulín	6,510-6,900	Hulín	4092	ručně	bez úklidu	01.06.-08.06. 01.09.-08.09.	konec opěrných zdí - železniční most Hulín - Přerov, PB + LB, sečení svahů v celé délce, včetně kořenových výmlatků kolem stromů a keřů		2	0,00
Výměra v m2 celkem za celý provoz				237 264				Celková nabídková cena v Kč bez DPH		707 046,72	

Vysvětlivky: PB - pravý břeh
LB - levý břeh

Situace: Lokalita ZL 1: Jaroslavický potok; Kudlovská nádrž; Dřevnice Zlín, Prštné; Dřevnice, Zlín; Dřevnice Zlín, Kvítkovice; Fryštácký potok, Zlín; Buňovský potok



Situace: Lokalita ZL 2: Morava Kroměříž, město; Morava Kroměříž, LB; Kotojedka, Kroměříž; Věžecký potok, Miňůvky



Situace: Lokality ZL 3: Rusava Záhlinice; Rusava Hulín; Rusava Holešov

