

Smlouva o dílo

č. sml. objednatele:
DIL/54/12/022464/2022

Identifikační číslo v programu Tender arena: OCP/ZP/0004/22

uzavřena podle § 2586 a násl. zákona č. 89/2012 Sb., občanský zákoník, ve znění pozdějších předpisů
a podle § 2 odst. 1 zákona č. 134/2016 Sb., o zadávání veřejných zakázek, ve znění pozdějších předpisů
(dále jen „smlouva“),

kteřou níže uvedeného dne, měsíce a roku uzavřely smluvní strany:

- 1. Hlavní město Praha**, se sídlem Mariánské nám. 2, 110 01 Praha 1
zastoupené: RNDr. Štěpánem Kyjovským, ředitelem odboru ochrany prostředí MHMP
IČO: 00064581
DIČ: CZ00064581
Bankovní spojení: PPF banka a.s., Evropská 2690/17, 160 41 Praha 6
číslo účtu: 27-5157998/6000
(dále jen „*objednatel*“)

a

- 2. PSS Bohemia, s.r.o.**, se sídlem Orebitská 66/6, Praha 3 – Žižkov 130 00
zapsána v Obchodním rejstříku vedeném u Městského soudu v Praze, Sp. zn. oddíl C, vložka 83134
zastoupená Milanem Singerem a Jiřím Skálou, jednatele
IČO: 26451255
DIČ: CZ26451255
Bankovní spojení: ČS
číslo účtu: 8249222/0800

LENAKO s.r.o., se sídlem Na Poříčí 1041/12 110 00 Praha 1 – Nové Město
zapsána v Obchodním rejstříku vedeném u Městského soudu v Praze C 143690/MSPH
zastoupená Ing. Jakubem Gaierem, jednatelem
IČO: 28467507
DIČ: CZ28467507
Bankovní spojení: ČSOB
číslo účtu: 242025024/0300

(dále jen „*dodavatel*“)

(Společně dále též jako „*smluvní strany*“ nebo jednotlivě též jako „*smluvní strana*“)

I. Veřejná zakázka

Tato smlouva je uzavřena na základě výsledků zjednodušeného podlimitního řízení na veřejnou zakázku „**Oprava vyhlídkové cesty na VD Hostivař**“, zahájeného dne 13. 6. 2022 uveřejněním výzvy k podání nabídek na profilu zadavatele (<https://www.tenderarena.cz/profil/HlavniMestoPraha>) pod evidenčním číslem P22V00220845 v souladu se zákonem č. 134/2016 Sb., o zadávání veřejných zakázek, ve znění pozdějších předpisů (dále jen „zákon“).

II. Předmět smlouvy

Dodavatel se zavazuje pro objednatele provést stavební práce: „**Oprava vyhlídkové cesty na VD Hostivař**“, na pozemcích objednatele parc. č. 577/8 v k.ú. Petrovice, parc. č. 2348/1, parc. č. 2218/1, parc. č. 2348/5, parc. č. 2190 a parc. č. 2369/4 v k.ú. Hostivař, a to v souladu s projektovou dokumentací stavby zpracované v únoru 2022 [redacted] se společným povolením a schváleným stavebním záměrem změna stavby vodního díla sp. zn. S-MHMP 137365/2022, č.j. MHMP 386852/2022 ze dne 11.04.2022 vydaným Odborem ochrany prostředí MHMP, oddělení vodního hospodářství, a v souladu s časovým harmonogramem dle čl. IV a přílohy č. 2 této smlouvy v souladu s podmínkami této smlouvy a rovněž s pokyny objednatele udělenými v průběhu provádění díla (dále jen „dílo“).

Smluvní strany jsou rovněž vázány zadávacími podmínkami výše uvedené veřejné zakázky vyhlášenými podle zákona a nabídkou dodavatele podanou na tuto veřejnou zakázku.

III. Vymezení díla

1. Dílo je vymezeno:
 - a) **projektovou dokumentací**, která byla součástí **zadávací dokumentace pro výběr dodavatele** ke shora uvedené veřejné zakázce a zároveň bude předána dodavateli při předání staveniště dle čl. IV odst. 1 této smlouvy a je uveřejněna na Profilu zadavatele;
 - b) **oceněným položkovým rozpočtem/výkazem výměr = tj. nabídkou dodavatele** předloženou dne 29. 6. 2022, v zadávacím řízení na uvedenou veřejnou zakázku; nabídka dodavatele je přílohou č. 1 této smlouvy.
2. Dílo bude provedeno v souladu s podmínkami zadání veřejné zakázky, přijatou nabídkou dodavatele, schválenou projektovou dokumentací a právními a technickými požadavky platnými v době podpisu smlouvy, v souladu se zákonem č. 183/2006 Sb., o územním plánování a stavebním řádu (stavební zákon), se zákonem č. 114/1992 Sb. o ochraně přírody a krajiny a se zákonem č. 20/1987 Sb. o státní památkové péči, vše ve znění pozdějších předpisů.
3. Dodavatel zhotoví dílo svým jménem a na vlastní zodpovědnost. Provedením části díla může dodavatel pověřit třetí osobu jen s předchozím písemným souhlasem objednatele (netýká se poddodavatele, které dodavatel uvedl ve své nabídce). Za výsledek těchto činností však odpovídá objednateli stejně, jako by je provedl sám.
4. V ceně díla, která je uvedena v čl. V. této smlouvy, jsou zahrnuty veškeré související ostatní náklady spojené se zhotovením díla: i ty, které nejsou obsaženy v položkovém rozpočtu samostatně, ale tvoří součást ceny jednotlivých rozpočtových položek, a to zejména
 - a) náklady na skládku přebytečného materiálu, vybouraných konstrukcí a hmot,
 - b) výkopové práce, jejichž skutečné zatřídění se nebude lišit o více jak dvě třídy oproti zatřídění v projektové dokumentaci,
 - c) likvidace odpadu v souladu s platnými právními předpisy,
 - d) úklid dotčeného okolí stavby,
 - e) náklady na zařízení staveniště a zřízení staveniště ve veškerých energiích,
 - f) atesty materiálu, potřebné zkoušky, měření a revize, provozní předpisy a řády, zaškolení obsluhy, výstražné tabulky, informační zařízení a schémata,
 - g) zajištění geodetického vytyčení stavby a dalších geodetických činností souvisejících se stavbou,
 - h) veškeré potřebné průzkumné práce ve fázi realizace stavby,
 - i) kontrolní prohlídka hotového díla.

- j) zpracování dokumentace skutečného provedení stavby včetně geodetického zaměření digitální formou podle pravidel Institutu plánování a rozvoje hl. m. Prahy ve dvojí tištěné podobě a v digitální formě,
- k) projednání záborů veřejných prostranství,
- l) vytyčení inženýrských sítí vymezených projektem a jejich ochrana při realizaci díla,
- m) náklady na zajištění péče o zhotovené dílo (stavbu) až do jeho kolaudace a zajištění vydání pravomocného kolaudačního rozhodnutí,
- n) zajištění vstupů na staveniště, v případě potřeby též přes soukromé pozemky,
- o) zajištění staveniště proti vstupu veřejnosti z důvodu nebezpečí úrazu po celou dobu stavby;
- p) ostraha staveniště zejména v mimopracovní době, ve dnech pracovního volna a pracovního klidu.

IV. Doba a místo plnění

1. Do 10 dnů od účinnosti této smlouvy podepíše smluvní strany předávací protokol, kterým objednatel předá staveniště dodavateli a dodavatel je převezme. Při předání staveniště dále objednatel předá dodavateli:
 - příslušná povolení ke stavbě dle projektové dokumentace;
 - příslušnou projektovou dokumentaci ve dvou vyhotoveních.
2. Dodavatel zahájí dílo do 10 kalendářních dnů od předání staveniště dle předchozího odstavce. (V případě, že zadavatel uplatní výhrady ze Zadávací dokumentace dle čl. 9.1, tj. bude požadovat posunutí zahájení díla na termín 16. 3., pokud by mělo dojít k zahájení díla později než 15. 11., dojde k příslušné změně čl. IV. odst. 2 smlouvy.)
3. Doba provádění/dokončení díla: nejpozději do: 99 kalendářních dnů
4. Doba provádění díla se řídí časovým harmonogramem provádění prací, který je uveden v příloze č. 2 této smlouvy.
5. Dojde-li ke zpoždění dokončení díla z důvodu vyšší moci, jsou smluvní strany oprávněny po vzájemné dohodě prodloužit dobu provádění díla dle předchozího odstavce o technicky zdůvodněnou lhůtu. Prodloužení doby provádění díla může být v takovém případě provedeno i pouze formou vzájemného písemného souhlasu smluvních stran (např. zápisem do stavebního deníku).
6. Za vyšší moc se pokládají okolnosti, které vznikly po uzavření této smlouvy v důsledku smluvními stranami nepředvídatelných a neodvratitelných událostí mimořádné povahy mající bezprostřední vliv na provádění díla. Za tyto okolnosti smluvní strany považují také nepříznivé klimatické podmínky (např. silné mrazy, velké dlouhotrvající dešťové nebo sněhové srážky apod.) znemožňující pokračování některých druhů prací v období delším než 3 dny, potvrzené ve stavebním deníku technickým dozorem objednatele.
7. Smluvní strana, na jejíž straně nastal případ vyšší moci, je povinna o vzniku takovéto okolnosti bezodkladně písemně vyrozumět druhou smluvní stranu.
8. Místem provádění díla je asfaltová komunikace (součástí je i cyklotrasa P15) na pravém břehu vodního díla (VD) Hostivař (k.ú. Petrovice a Hostivař). Délka cesty je 2,1 km a její šířka se pohybuje od 2,5 do 4 m s množstvím rozšíření v zatáčkách nebo na odpočinkových místech. Začátek úpravy je na hraně stavby "Stavba č. 43915 VD Hostivař zkapacitnění bezpečnostního přelivu hráze" cca 100 m od hráze. Úprava končí v blízkosti ulice Ramanova (Petrovice). Bližší informace jsou uvedeny v projektové dokumentaci.

V. Cenové ujednání a platební podmínky

1. Objednatel zaplatí dodavateli smluvní cenu díla stanovenou v souladu s nabídkou dodavatele (oceněným výkazem výměr), která je jako její nedílná součást přílohou č. 1. této smlouvy. Celková cena ve vyjádření bez DPH je koncipována jako maximální, tzn., může být i nižší, v závislosti na objemu prací skutečně poskytnutých. Celková cena obsahuje všechny náklady potřebné ke splnění veřejné zakázky. Náklady

spojené s provedením díla, které nejsou uvedeny v položkovém rozpočtu (výkazu výměr) samostatně, tvoří součást ceny jednotlivých rozpočtových položek.

Cena díla:

Cena celkem bez DPH	25 859 094,54 Kč
Cena celkem bez DPH slovy:	dvacet pět milionů osm set padesát devět tisíc devadesát čtyři korun českých padesát čtyři haléřů
DPH ve výši 21 %	5 430 409,85 Kč
Cena celkem vč. DPH	31 289 504,39 Kč

- Úhrada ceny díla bude uskutečňována postupně v návaznosti na dílčí plnění dodavatele. Dílčím plněním se rozumí rozsah a cena skutečně provedených prací a dodávek uskutečněných dodavatelem v běžném měsíci a zjištěných k 28. dni téhož měsíce. **Zjišťování rozsahu a ceny dílčího plnění se provádí zjišťovacím protokolem, doloženým soupisem provedených prací a dodávek v členění dle specifikace s uvedením minimálně souhrnné položky, jednotkové ceny, množství a výsledné ceny za příslušnou položku.** Podpisem zjišťovacího protokolu a soupisu provedených prací zástupci smluvních stran vzniká dodavateli právo fakturovat odsouhlasenou cenu dílčího plnění. Dohodou o dílčím plnění nejsou dotčena práva a povinnosti obou smluvních stran týkající se předání a převzetí celého díla, odstranění vad a záruční doby podle příslušných ustanovení této smlouvy.
- Cena díla bude dílčími měsíčními fakturami hrazena až do výše 90 % dohodnuté ceny (vč. DPH). Zbývajících 10 % ceny bude proplaceno po předání a převzetí díla a odstranění vad a nedodělků, a to na základě konečné faktury. Konečnou fakturu vystaví dodavatel a doručí objednateli nejpozději do 15 dnů po ukončení přejímacího řízení doloženého protokolem o předání a převzetí díla, resp. do 15 dnů po protokolárním potvrzení odstranění vad a nedodělků, bylo-li hotové dílo s nimi převzato.
- Dílčí faktury i konečná faktura budou vyhotoveny buď elektronicky anebo v listinné formě ve třech vyhotoveních a nejpozději do 15 dnů od dokončení zakázky, popř. do 15 dnů od vzniku práva fakturovat dílčí plnění budou doručeny objednateli, a to podle formy buď do datové schránky anebo na adresu:

**Hlavní město Praha
Odbor ochrany prostředí MHMP
Mariánské nám. 2
110 01 Praha 1**

Každá faktura bude doložena kopií zjišťovacího protokolu a soupisem provedených prací, podepsaných (odsouhlasených) technickým dozorem investora.

- Faktura musí mít veškeré náležitosti daňového dokladu ve smyslu § 29 zákona č. 235/2004 Sb., o dani z přidané hodnoty, ve znění pozdějších předpisů (dále jen „zákon o DPH“).
Dále musí obsahovat:
 - číslo smlouvy,
 - údaj o zápisu dodavatele v obchodním rejstříku nebo v živnostenském rejstříku nebo ve spolkovém rejstříku případně jiném veřejném rejstříku, včetně spisové značky, podnikatel nezapsaný ve veřejném rejstříku uvede údaj o svém zápisu do jiné evidence,
 - číslo účtu, na který bude poskytnuta úplata; toto číslo bude v souladu se zveřejněným číslem účtu správcem daně pro účely DPH dle § 98 písm. d) zákona o DPH.
- V případě, že faktura nebude obsahovat náležitosti uvedené v této smlouvě, je objednatel oprávněn vrátit fakturu dodavateli k doplnění bez proplacení. V takovém případě se přeruší plynutí lhůty splatnosti a nová lhůta splatnosti začne plynout od data doručení opravené faktury objednateli.

7. Cenu veřejné zakázky je možno v průběhu plnění této veřejné zakázky změnit pouze v případě, že dojde ke změnám daňových právních předpisů, které budou mít prokazatelný vliv na vyšší nabídkové (fakturované) ceny, a to zejména v případě změny sazby daně z přidané hodnoty. Změna ceny díla bude pro tento případ řešena dodatkem ke smlouvě.
8. Objednatel uhradí fakturu do 21 dnů po jejím obdržení převodem na účet dodavatele uvedeného v záhlaví smlouvy. Dnem úhrady se rozumí den odepsání fakturované částky z účtu objednatele ve prospěch účtu dodavatele uvedeného v záhlaví smlouvy.
9. Smluvní strany jsou si vědomy, že tyto práce nepodléhají režimu přenesené daňové povinnosti dle § 92e zákona o DPH, objednatel je územně samosprávným celkem a předmět plnění není pořizován za účelem ekonomické činnosti ale z důvodu využití pro veřejnoprávní účely.

VI. Další povinnosti a závazky dodavatele

1. Dodavatel je povinen provést dílo ve sjednaném rozsahu, kvalitě a dohodnutém termínu. Kvalita prováděných prací bude odpovídat systému jakosti ČSN ISO. Veškeré materiály a dodávky ke zhotovení díla zajistí dodavatel tak, aby odpovídaly platným technickým normám, dohodnutým podmínkám a projektové dokumentaci.
2. Dodavatel se bude při své činnosti řídit touto smlouvou, výchozími podklady od objednatele, jeho pokyny, zápisy a dohodami na úrovni statutárních orgánů a rozhodnutími a vyjádřeními veřejnoprávních orgánů.
3. Dodavatel odpovídá za dodržování předpisů o bezpečnosti práce, požárních, hygienických a ekologických předpisů na staveništi a v daném smyslu je povinen poučit o dodržování předpisů a bezpečnosti práce veškeré své zaměstnance a další osoby, které se na staveništi budou vyskytovat. Dodavatel je povinen se řídit pokyny koordinátora BOZP.
4. Podpisem této smlouvy dodavatel potvrzuje, že se náležitě seznámil s projektovou dokumentací stavby a se všemi podmínkami a že je mu znám aktuální stav předmětné stavební akce. Dodavatel dále potvrzuje, že souhlasí se všemi podmínkami stanovenými v této smlouvě, v zadávací dokumentaci a projektové dokumentaci. Dodavatel bude při realizaci prací postupovat podle zpracované projektové dokumentace; jakékoliv odchylky od ní bude předem konzultovat s objednatelem.
5. Dodavatel je povinen seznámit se s rozmístěním inženýrských sítí a zajistit, aby nedošlo k jejich poškození.
6. Dodavatel si vyjedná na své náklady potřebné vstupy na staveniště přes všechny potřebné pozemky včetně soukromých.
7. Dodavatel si sám zajistí zařízení staveniště a jeho provoz. Po dokončení díla dodavatel vyklidí staveniště a uvede dotčené pozemky do původního nebo projektem předepsaného stavu, a to nejpozději do 15 dnů od předání a převzetí díla ve smyslu článku IX. této smlouvy, pokud se smluvní strany nedohodnou jinak. O předání staveniště bude sepsán protokol podepsaný zástupci obou smluvních stran.
8. Zařízení staveniště a stavba budou označeny informační tabulí, která bude obsahovat název a účel stavby, dobu jejího provádění a kontakt na odpovědné zástupce objednatele a dodavatele a další údaje dle „Manuálu pro tvorbu informačních panelů staveb Hlavního města Prahy“. Tento manuál je dostupný na internetové adrese http://www.praha.eu/jnp/cz/potrebuji_resit/zivotni_situace/odbor_mestskeho_investora/manual_pro_tvorbu_informacnich_panelu.html.
9. Dodavatel zajistí účast svých odpovědných zástupců na pravidelných kontrolních poradách, jejichž termíny budou písemně oznámeny nejméně s třídním předstihem technickým dozorem objednatele.
10. Dodavatel zhotoví dílo svým jménem a na vlastní odpovědnost. Pokud dodavatel pověří třetí osobu (poddodavatele) provedením části díla, odpovídá za výsledek těchto činností objednateli stejně, jako by je provedl sám.

11. Dodavatel je oprávněn pověřit provedením pouze ty poddodavatele, které uvedl v nabídce (viz příloha č. 4 této smlouvy výtj. společnost [REDAKCE] IČO: 27146324). Případné změny poddodavatele musí být předem písemně odsouhlaseny objednatelem.
12. Dodavatel je povinen dodržet při plnění předmětu smlouvy všechny podmínky, které byly předmětem hodnotících kritérií a technické kvalifikace v zadávacím řízení a které dodavatel uvedl v nabídce (viz příloha č. 1 této smlouvy). Případné změny týkající se údajů, jež byly hodnotícími kritérii, musí být předem písemně odsouhlaseny objednatelem. O změnách týkajících se technické kvalifikace, je dodavatel povinen bez zbytečného odkladu (nejpozději však do 20 pracovních dnů od takové změny) písemně informovat objednatele a musí být objednatelem písemně odsouhlaseny. Dospěje-li objednatel k názoru, že změna kvalifikace na straně dodavatele je takového rázu, že dodavatel nadále nespĺňuje podmínky účasti v zadávacím řízení, musí dodavatel v termínu určeném objednatelem provést nápravu.
13. Dodavatel bude denně udržovat komunikace v bezprostředním okolí staveniště v řádném stavu, neprodleně odstraní veškerá jejich znečištění a poškození související se stavbou.
14. Dodavatel je povinen v průběhu provádění díla respektovat zvláštní podmínky týkající se produkci a nakládání s odpady, provést veškerá opatření proti úniku látek, které mohou ohrozit jakost povrchových nebo podzemních vod (zejména ropných látek). Dojde-li k úniku těchto látek, je dodavatel povinen provést na vlastní náklady taková opatření, která zabrání znečištění povrchových nebo podzemních vod těmito látkami. Dále je dodavatel povinen respektovat podzemní i nadzemní zařízení a učinit taková opatření, aby nedošlo k jejich poškození.
15. Dodavatel je v rámci provádění díla v postavení původce odpadu ve smyslu ust. § 5 odst. 1 písm. a) zákona č. 541/2020 Sb., o odpadech
16. Dodavatel musí před zakrytím prací, u kterých nelze po zakrytí prověřit jejich kvalitu a vlastní provedení, vyzvat písemně objednatele alespoň tři dny předem k jejich kontrole. Nedostavi-li se zástupce objednatele v uvedené lhůtě a bude požadovat dodatečné odkrytí těchto prací, je dodavatel povinen toto odkrytí provést na náklady objednatele, popřípadě na své náklady, pokud se zjistí, že zakryté práce nebyly řádně provedeny.
17. Dodavatel splní povinnosti podle této smlouvy dokončením a předáním předmětu díla objednateli ve smyslu ustanovení čl. IX. této smlouvy.

VII. Další práva a povinnosti objednatele

1. Objednatel je oprávněn
 - a) Provádět průběžnou kontrolu plnění předmětu smlouvy
 - b) Nejméně jednou za týden pořádat kontrolní den za účelem kontroly plnění smlouvy za účasti zástupce dodavatele a pořizovat zápisy z kontrolních dnů.
 - c) Písemně vyzvat dodavatele k poskytnutí náhradního plnění nebo odstranění závad v plnění předmětu této smlouvy a určit termín pro poskytnutí náhradního plnění nebo odstranění závad.
 - d) Přijímat opatření v kompetenci objednatele k zajištění předmětu plnění.
2. Vlastníkem stavby je od počátku objednatel. Objednatel nepřevéde vlastnícké právo ke zhotovené stavbě na třetí osobu před podpisem protokolu o předání a převzetí stavby.
3. Objednatel je povinen provedené dílo prostě vad a nedodělků převzít a zaplatit dohodnutou cenu díla.

VIII. Řízení stavby, stavební deník, technický dozor

1. Dodavatel je povinen vést po celou dobu provádění díla stavební deník s denními záznamy o provedených pracích. Do stavebního deníku budou zapisovány veškeré skutečnosti rozhodující pro provedení díla.

časového harmonogramu a jejich jakosti, podmínky bezpečnosti práce a technických zařízení a údaje důležité pro posouzení rozsahu a hospodárnosti stavby. V pracovní době bude stavební deník trvale přístupný zástupcem objednatele na pracovišti dodavatele (tj. na místě provádění díla). Vedení deníku končí dnem odstranění poslední vady oznámené (reklamované) v zápise o předání a převzetí stavby. Ve stavebním deníku je zakázáno přepisovat, škrtnat a vytrhávat z něj stránky. Do stavebního deníku jsou mimo stavbyvedoucího dodavatele oprávněni nahlížet, či zapisovat do něho pověřeni zástupci objednatele, osoby vykonávající funkce technického dozoru objednatele a autorský dozor projektanta, popř. osoby jimi pověřené.

2. Stavbyvedoucím dodavatele je [REDAKCE]
3. Jestliže stavbyvedoucí nesouhlasí s provedeným záznamem objednatele nebo projektanta, je povinen do 3 pracovních dnu připojit k záznamu svoje vyjádření, jinak se má za to, že s obsahem záznamu souhlasí.
4. Nesouhlasí-li odpovědný zástupce objednatele s obsahem zápisu, který provedl stavbyvedoucí dodavatele, zapíše svůj nesouhlas do deníku do 5 pracovních dnu s uvedením důvodu, jinak se má za to, že s obsahem záznamu souhlasí.
5. Po celou dobu provádění díla zajišťuje objednatel výkon funkce autorského dozoru projektanta a technického dozoru:

Technický dozor objednatele: bude určen objednatelem před zahájením prací

Autorský dozor projektanta: [REDAKCE]

6. Technický dozor objednatele zejména:
 - a) Průběžně sleduje, zda jsou práce prováděny podle schváleného projektu, podle smlouvy o dílo, technických norem a jiných předpisů.
 - b) přebírá dodávky stavebních prací a celé dílo podle této smlouvy a potvrzuje soupisy provedených prací a zjišťovací protokoly.
 - c) je zmocněn projednávat drobné změny projektové dokumentace a materiálu, které musí následně písemně předložit k odsouhlasení objednateli.
 - d) je oprávněn dát pracovníkům dodavatele příkaz přerušit práci, pokud odpovědný zástupce dodavatele není dosažitelný a je-li ohroženo zdraví pracovníku nebo hrozí vznik hmotné škody. Není však oprávněn zasahovat do hospodářské činnosti dodavatele.
 - e) pravidelně kontroluje a svým podpisem potvrzuje stavební deník.
7. Dodavatel bude průběžně informovat objednatele o stavu rozpracovaného díla.
8. Zápis zapsaný ve stavebním deníku, podepsaný stavbyvedoucím a technickým dozorem objednatele, je důkazem o zapsané skutečnosti a je podkladem pro případné smluvní úpravy a jiná právní jednání (řízení).
9. Dodavatel je povinen předat po odstranění vad a nedodělků zjištěných při převjímacím řízení stavby objednateli originál stavebního deníku k archivaci.

IX. Předání díla a převzetí díla

1. Dílo bude předáváno měsíčně na základě dílčích plnění v souladu s časovým harmonogramem prací formou předávacího protokolu.
2. Dodavatel je povinen písemně oznámit objednateli (zápisem ve stavebním deníku a dopisem, případně prostředkem elektronické komunikace), minimálně 14 dnu předem, k jakému datu bude dílo připraveno k převjímacímu řízení. Objednatel je povinen na základě tohoto oznámení písemně svolat převjímací řízení.
3. O průběhu převjímacího řízení bude pořizen protokol o předání a převzetí, podepsaný zástupci obou smluvních stran, který bude obsahovat vedle základních technických údajů zejména zhodnocení kvality

provedených prací, soupis případných vad a nedodělků, bude-li s nimi dílo převzato, a dohodu o termínech odstranění vad a nedodělků.

4. Odmítne-li objednatel dílo převzít, je povinen do zápisu uvést důvody tohoto odmítnutí (zejména kvůli vadám díla). Dodavatel je v takovém případě povinen poukázané vady neprodleně odstranit a neprodlovat tak přejímací řízení.
5. Objednatel není oprávněn odmítnout převzetí díla pro závady, jejichž původ je ve schválené projektové dokumentaci, nebo jestliže sám způsobil, že dílo nevyhovuje.
6. Dodavatel je povinen upozornit objednatele na vady projektu, o kterých věděl, a to bezodkladně po tom, co tyto vady zjistil.
7. Dodavatel splní povinnost dle této smlouvy řádným a včasným provedením díla dle této smlouvy a jeho řádným předáním objednateli.
8. Při přejímacím řízení předá dodavatel objednateli dokumentaci skutečného provedení díla v tištěné podobě i v digitální formě. Dodavatel dále předá objednateli veškeré protokoly o přejímkách prací od svých poddodavatelů, protokoly zkušeben (certifikáty / prohlášení o shodě) spolu s ostatními doklady a potvrzeními. Do jednoho měsíce od dokončení stavby (podpis protokolu o odstranění vad a nedodělků) budou objednateli předány ve třech vyhotoveních úplné kontrolní dokumenty ke stavební části akce a výkresy skutečného provedení celé stavby včetně všech profesí.

X. Výpověď/Odstoupení od smlouvy

1. Práce dodavatele, které vykazují již v průběhu provádění vady nebo jsou prováděny v rozporu s touto smlouvou, je dodavatel povinen nahradit bezvadným plněním. Pokud dodavatel ve lhůtě písemně stanovené objednatelem takto zjištěné vady neodstraní, může objednatel od smlouvy odstoupit. Vznikne-li z těchto důvodů objednateli škoda nebo uplatní-li objednatel smluvní pokuty dle této smlouvy, je dodavatel povinen je uhradit.
2. Jestliže objednatel v průběhu plnění předmětu smlouvy zjistí, že dochází k prodlení se zahájením nebo prováděním díla v porovnání s časovým harmonogramem prací z důvodu na straně dodavatele, nebo že na stavbě nejsou potřebné kapacity strojů, materiálů či pracovníků, stanoví dodavateli písemně lhůtu, do kdy má nedostatky odstranit. V případě, že dodavatel neodstraní nedostatky ve stanovené lhůtě, může objednatel od smlouvy odstoupit. Vznikne-li z těchto důvodů objednateli škoda nebo uplatní-li objednatel smluvní pokuty dle této smlouvy, je dodavatel povinen je uhradit.
3. Jestliže dodavatel včas nesplní svoji povinnost dle čl. IV. odst. 1. této smlouvy, ačkoliv k tomu byl řádně a včas vyzván objednatelem, může objednatel od smlouvy odstoupit. Škodu, která objednateli z těchto důvodů vznikne, je dodavatel povinen uhradit.
4. Každá ze smluvních stran je oprávněna odstoupit od smlouvy, pokud:
 - a) nabylo právní moci rozhodnutí insolvenčního soudu o prohlášení konkursu na majetek dodavatele,
 - b) insolvenční návrh byl zamítnut pro nedostatek majetku dodavatele,
 - c) nastane vyšší moc uvedená v čl. IV. této smlouvy, kdy dojde k okolnostem, které nemohou smluvní strany ovlivnit a které zcela nebo na dobu delší než 5 měsíců znemožní některé ze smluvních stran plnit své závazky ze smlouvy.
5. Vznik některé ze skutečností uvedených v předchozím odstavci tohoto článku je dotčená smluvní strana povinna bez zbytečného odkladu písemně oznámit druhé smluvní straně. Pro uplatnění práva na odstoupení od smlouvy však není rozhodující, jakým způsobem se druhá strana smluvní strana dozvěděla o vzniku skutečností opravňujících k odstoupení od smlouvy.
6. Pokud některá ze smluvních stran od smlouvy odstoupí z důvodů uvedených v tomto článku, smluvní strany sepiší protokol o stavu provádění díla ke dni odstoupení od smlouvy. Závěrem protokolu smluvní strany uvedou finanční hodnotu dosud dokončeného díla. V případě, že se smluvní strany na finanční hodnotě díla neshodnou, nechají vypracovat za uvedeným účelem znalecký posudek soudním znalcem.

Smluvní strany se zavazují přijmout tento posudek jako konečný ke stanovení finanční hodnoty reálně provedené části díla. K určení znalce a zajištění znaleckého posudku je příslušný objednatel. Na úhradu ceny za zpracování znaleckého posudku se podílejí objednatel a dodavatel rovným dílem. Objednatel zajistí celou úhradu ceny znaleckého posudku svým jménem a uplatní vůči dodavateli svůj nárok na úhradu poloviny ceny znaleckého posudku ve formě započitatelné pohledávky dle tohoto článku.

7. Vzájemné pohledávky smluvních stran vzniklé ke dni odstoupení od smlouvy se vypořádají vzájemným zápočtem, přičemž tento zápočet provede objednatel.
8. Za den odstoupení od smlouvy se považuje den, kdy bylo písemné oznámení o odstoupení oprávněné smluvní strany doručeno druhé smluvní straně a to způsobem uvedeným v čl. XIII. této smlouvy. Odstoupením od smlouvy nejsou dotčena práva smluvních stran na úhradu splatné smluvní pokuty a na náhradu škody.
9. V případě odstoupení od smlouvy jednou ze smluvních stran bude k datu účinnosti odstoupení vyhotoven protokol o předání a převzetí nedokončeného díla, který popíše stav nedokončeného díla a vzájemné nároky smluvních stran.
10. V případě odstoupení od smlouvy jednou ze smluvních stran a do doby dohody o vzájemném vyrovnání těchto nároků je objednatel oprávněn zadržet dodavateli veškeré fakturované a splatné platby. V takovém případě se objednatel neocitne v prodlení s úhradou faktur.
11. Účinky odstoupení od této smlouvy nastávají okamžikem doručení písemné zprávy o tomto úkonu druhé smluvní straně.
12. Kterákoli ze smluvních stran je též oprávněna smlouvu zrušit zaplacením odstupného ve výši 10 % z celkové ceny díla dle čl. V. odst. 1. této smlouvy (včetně DPH). Pokud oprávněná osoba oznámí druhé smluvní straně, že tohoto svého práva využívá, a stanovené odstupné zaplatí, nastávají účinky odstoupení dnem doručení tohoto oznámení, nejdříve však dnem připsání odstupného na účet druhé smluvní strany. Odstoupením od smlouvy zanikají všechna práva a povinnosti smluvních stran z této smlouvy, s výjimkou nároku na náhradu škody vzniklé porušením této smlouvy, řešení sporů mezi smluvními stranami a jiných ustanovení, která podle projevené vůle stran nebo vzhledem ke své povaze mají trvat i po ukončení smlouvy.
13. Objednatel může tuto smlouvu vypovědět nebo od ní odstoupit v případě, že jejím dalším plněním by byla porušena pravidla uvedená v § 222 zákona, a to zejména navýšením nebo snížením ceny díla dle čl. V. odst. 1. této smlouvy o 15 a více procent.
14. Objednatel může závazek ze smlouvy na veřejnou zakázku vypovědět nebo od ní odstoupit, a to bez zbytečného odkladu poté, co zjistí, že smlouva neměla být uzavřena, neboť
 - a) dodavatel měl být vyloučen z účasti v procesu výběru dodavatele,
 - b) dodavatel před zadáním veřejné zakázky předložil údaje nebo dokumenty, které neodpovídaly skutečnosti a měly nebo mohly mít vliv na výběr dodavatele.
15. Objednatel může závazek ze smlouvy na veřejnou zakázku vypovědět nebo od ní odstoupit, a to bez zbytečného odkladu poté, co zjistí, že dodavatel nedodržel povinnosti uvedené v čl. VI. odst. 11. a 12. této smlouvy.
16. Odstoupením od smlouvy ani výpovědí nejsou dotčena práva smluvních stran na úhradu splatné smluvní pokuty a na náhradu škody.

XI. Odpovědnost za vady

1. Dodavatel odpovídá za to, že dílo je zhotoveno podle smlouvy a projektové dokumentace a že po celou záruční dobu bude mít vlastnosti dohodnuté v této smlouvě a stanovené právními předpisy, technickými normami, případně vlastnosti obvyklé.
2. Dodavatel poskytuje na provedené dílo záruku v délce 60 měsíců. Záruční doba počíná běžet dnem předání a převzetí celého a dokončeného díla bez vad podle čl. IX. této smlouvy.

3. Dodavatel neodpovídá za vady vzniklé v důsledku neodborných zásahů ze strany jiných subjektů než jeho samotného, avšak pokud dodavatel nechá třetí osobu provádět část díla, odpovídá za takto vzniklé vady objednateli stejně, jako by zásahy provedl sám.
4. Objednatel je v záruční době oprávněn písemně reklamovat u dodavatele bezplatné odstranění vad s uvedením, jak se tyto vady projevují. Uplatnit právo z vad díla může objednatel nejpozději v poslední den záruční doby, přičemž rozhodující je datum odeslání reklamace dodavateli.
5. Dodavatel je povinen reklamované vady bezplatně odstranit, a to ve lhůtě do 21 dnů od uplatnění reklamace nebo ve lhůtě, která bude pro tento účel písemně sjednána.
6. Pokud dodavatel ve stanovené nebo sjednané lhůtě reklamovanou vadu díla neodstraní ani se k ní nevyjádří, je objednatel oprávněn dát vadu odstranit na náklady dodavatele.
7. Za škodu vzniklou porušením povinností dle odst. 1 tohoto článku dodavatel neodpovídá jen v případě, že prokáže, že škoda byla způsobena okolnostmi vylučujícími jeho odpovědnost.
8. V případě, že dodavatel z jakéhokoliv důvodu nedokončí dílo, pak záruka za jakost platí na dodávky a práce provedené do doby ukončení prací.

XII. Smluvní pokuty, náhrada škody

1. Pro případy neplnění věcných a termínovaných závazků vyplývajících z této smlouvy smluvní strany sjednávají tyto smluvní pokuty:
 - a) Při prodlení dodavatele s prováděním díla v dohodnutých termínech dle této smlouvy nebo s předáním řádně dokončeného díla zaplatí dodavatel objednateli smluvní pokutu ve výši 0,2 % z celkové ceny díla vč. DPH a to za každý nedodržení termín a za každý kalendářní den, v němž bude prodlení trvat.
 - b) Při prodlení dodavatele s vyklizením staveniště ve smyslu článku VI. odst. 7 této smlouvy zaplatí dodavatel objednateli smluvní pokutu ve výši 10,- Kč za každý m² staveniště denně až do úplného vyklizení a protokolárního předání staveniště.
 - c) Za prodlení s odstraněním případných vad a nedodělků, bude-li s nimi dílo předáno a převzato, zaplatí dodavatel (pokud nedodrží lhůtu k jejich odstranění stanovenou objednatel v protokolu předání a převzetí) smluvní pokutu ve výši 1 000,- Kč za každou vadu a nedodělek, u nichž je dodavatel v prodlení, a za každý kalendářní den prodlení.
 - d) Neodstraní-li dodavatel reklamovanou vadu dle článku XI. odst. 5 této smlouvy tj. do 21 dnů od doručení písemné reklamace nebo v jiném dohodnutém termínu, je dodavatel objednateli povinen zaplatit smluvní pokutu ve výši 10.000,- Kč za každou jednotlivou vadu, u níž je dodavatel v prodlení, a za každý kalendářní den prodlení.
 - e) Neoznačí-li dodavatel zařízení staveniště a stavbu dle článku VI. odst. 8 této smlouvy, je dodavatel objednateli povinen zaplatit smluvní pokutu ve výši 500,- Kč za každý kalendářní den prodlení s plněním této povinnosti.
 - f) Nedodrží-li dodavatel povinnost dle čl. VI. odst. 12. této smlouvy, je povinen zaplatit objednateli smluvní pokutu ve výši 20 % z celkové ceny díla vč. DPH.
2. Jestliže budou objednatel v průběhu plnění smlouvy zjištěny další nedostatky v činnosti dodavatele a to zejména porušení ostatních ustanovení čl. VI., ustanovení čl. VIII. odst. 1, 7, 9 a dále porušení ustanovení čl. IX. smlouvy, je objednatel povinen na tyto skutečnosti dodavatele písemně upozornit. Pokud dodavatel nezjedná nápravu do deseti kalendářních dnů po obdržení písemné výzvy, je povinen objednateli zaplatit smluvní pokutu ve výši 3.000,- Kč za každý jednotlivý zjištěný a oznámený nedostatek a za každý den, ve kterém bude tento nedostatek trvat, přičemž oznámením se rozumí doručení písemné výzvy dle ust. čl. XIII. této smlouvy.
3. Smluvní pokuty sjednané dle této smlouvy jsou splatné do 21 kalendářních dnů od doručení písemné výzvy k úhradě. Smluvní pokutu uhradí vyzvaná smluvní strana převodem na účet vyzývající smluvní strany.

Dnem úhrady se rozumí den připsání smluvní pokuty ve prospěch účtu vyzývající smluvní strany. Možnost námitek proti pohledávce dle příslušných ustanovení občanského zákoníku tím není dotčena.

4. Ustanovením o smluvní pokutě není dotčeno právo na náhradu škody převyšující smluvní pokutu.

XIII. Doručování

1. Veškeré písemnosti kromě faktur se doručují na adresu objednatele nebo dodavatele uvedenou v této smlouvě nebo do datové schránky, má-li ji smluvní strana zřízenou. Pokud v průběhu plnění této smlouvy dojde ke změně doručovacích údajů některé ze smluvních stran, je tato smluvní strana povinna neprodleně písemně informovat druhou smluvní stranu o této změně.
2. Písemnosti dle odst. 1. budou doručeny objednateli na adresu:

**Hlavní město Praha
Odbor ochrany prostředí MHMP
Jungmannova 35/29
110 00 Praha 1
IDDS: 48ia97h**

Písemnosti dle odst. 1. budou doručeny dodavateli na adresu:

**PSS Bohemia, s.r.o.
Orebitská 66/6,
Praha 3 – Žižkov 130 00
IDDS: ybzbvnt5**

3. Písemnosti zasílané na adresu budou zaslány na dodejku, tj. tak, aby v případě nezastižení adresáta byla písemnost uložena na poště, která adresáta o této skutečnosti vyrozumí. Nevyzvedne-li si adresát zásilku do 10 kalendářních dnů od uložení, považuje se poslední den této lhůty za den doručení, i když se adresát o doručení nedozvěděl.
4. Písemnost dodaná do datové schránky je doručena okamžikem, kdy se do datové schránky přihlásí oprávněná osoba. Nepřihlásí-li se do datové schránky oprávněná osoba ve lhůtě 10 dnů ode dne dodání, považuje se písemnost za doručenou posledním dnem této lhůty.

XIV. Ostatní ujednání

1. Dodavatel při provádění všech prací bude dodržovat předpisy o bezpečnosti a ochraně života a zdraví pracovníků na stavbě. Rovněž bude dbát, aby nedocházelo ke škodám na majetku objednatele ani třetích osob.
2. Dodavatel nese nebezpečí škody na zhotovovaném díle až do protokolárního předání a převzetí celého a dokončeného díla. Pokud bylo dílo protokolárně předáno a převzato s vadami a nedodělkami, nese dodavatel nebezpečí škody na zhotovovaném díle až do doby odstranění poslední vady a nedodělky. Pro případ vzniku škody v době plnění předmětu této smlouvy je dodavatel povinen uzavřít pojistnou smlouvu za podmínky jejího trvání po celou dobu zhotovování díla až do jeho převzetí objednatelem a odstranění poslední vady a nedodělky. Fotokopie pojistné smlouvy se stává po jejím uzavření nedílnou součástí této smlouvy jako její příloha č. 3. (*Dodavatel je povinen fotokopii pojistné smlouvy objednateli předat před podpisem této smlouvy.*) Výše pojistné částky musí být v minimální výši ceny díla dle čl. V. odst. 1 této smlouvy. Pojištění bude sjednáno pro případ škody vzniklé na pojištěných věcech jejich zničením, poškozením nebo ztrátou a škody vzniklé třetím osobám v souvislosti s činností nebo vztahem pojištěného, vyplývajícím ze stavebně montážních rizik budovaného díla, pokud pojištěný za škodu odpovídá v důsledku svého jednání nebo vztahu z doby trvání pojištění. Pojištění bude dále sjednáno pro případ poškození nebo zničení pojištěné věci, sesuvem půdy, pádem stromů a jiných předmětů, nejsou-li součástí poškozené věci a nejsou-li součástí téhož souboru jako poškozená věc. Z uzavřené pojistné smlouvy musí

vyplývat, že pojištění kryje případné škody vzniklé na stávající nemovitosti, na narůstajícím nemovitém majetku v průběhu realizace stavby, škody vyplývající z živelných pohrom a škody vzniklé v důsledku stavební činnosti na majetku a zdraví třetích osob.

3. Žádná ze smluvních stran nepostoupí práva a závazky z této smlouvy třetí osobě bez písemného souhlasu druhé strany.
4. Ve věcech souvisejících s plněním této smlouvy jsou za objednatele oprávněni jednat:
 - a) ve věcech smluvních [REDACTED]
 - b) ve věcech technických [REDACTED]
5. Ve věcech souvisejících s plněním této smlouvy je za dodavatele oprávněn jednat:
 - a) ve věcech smluvních [REDACTED]
 - b) ve věcech technických [REDACTED]

XV. Doložky a výhrady spravedlivých změn smlouvy

S ohledem na povinnost dle ust. § 124 odst. 4 zákona nařizující uzavření smlouvy v souladu s nabídkou vybraného dodavatele a dále s přihlédnutím k principům ust. § 1765 občanského zákoníku, se tímto stanovují pravidla spravedlivých změn závazku ze smlouvy pro případ významných změn okolností, které nastaly v době po skončení lhůty pro podání nabídek, které smluvní strany v době do skončení lhůty pro podání nabídek nemohly rozumně předvidat a proti kterým nemohly již v době po skončení lhůty pro podání nabídek učinit účelná opatření nebo se jim účelně vyhnout:

1. Ceny uvedené v čl. V odst. 1. této smlouvy je možné upravit, nastanou-li tyto skutečnosti s přímým dopadem na cenu jedné či více položek položkového rozpočtu:
 - a) Dojde ke změně výše **sazby daně z přidané hodnoty**, která se uplatňuje na předmět plnění.
 - b) Dojde ke **změně právních předpisů**, které prokazatelným (řádně doložitelným) způsobem přímo změni náklady dodavatele o více než 5 % z celkové smluvní ceny bez DPH (dojde-li po dobu trvání smlouvy k více takovým změnám, je pro určení limitu 5 % rozhodný součet změn nákladů za kalendářní čtvrtletí). Za změny vyvolané právními předpisy smluvní strany označují například změny sazby spotřební daně, silniční daně, zavedení či zrušení cel, správních či jiných poplatků, změny nejnižší úrovně zaručené mzdy, ... apod.
 - c) Dojde k prokazatelnému meziměsíčnímu **nárůstu celkové cenové hladiny**, neboť přírůstek indexu spotřebitelských cen k předchozímu měsíci (podle klasifikace ECOICOP) vyhlášený Českým statistickým úřadem (dále jen „*míra inflace*“ a „*ČSÚ*“) přesáhne meziměsíčně 1%. V takovém případě jsou smluvní strany oprávněny dodatkem navýšit cenu všech dosud neprovedených prací, a to o výši přírůstku míry inflace nad tento limit 1% (dále jako „*inflační doložka*“),
 - d) Dojde k prokazatelnému meziměsíčnímu **nárůstu cen jednotlivých vstupů** nutných ke zhotovení díla (energií, materiálů, ... apod.), neboť přírůstek indexu cen průmyslových výrobců v členění dle klasifikace CZ-CPA k předchozímu měsíci vyhlášený ČSÚ (dále jen „*přírůstek ceny dílčího vstupu*“) přesáhne meziměsíčně 3 %. V takovém případě jsou smluvní strany oprávněny dodatkem navýšit cenu u dosud neprovedených prací přímo dotčených nárůstem cen vstupů, a to o výši procentního přírůstku ceny dílčího vstupu nad tento limit 3% (dále jako „*cenová doložka*“).

- e) Dojde k prokazatelnému meziměsíčnímu oslabení koruny, neboť přírůstek průměrného měsíčního devizového **kurzu CZK/USD nebo CZK/EUR** dle [statistiky kurzu devizového trhu](#) České národní banky (dále jen „*ČNB*“) přesáhne meziměsíčně 2%. V takovém případě jsou smluvní strany oprávněny dodatkem navýšit cenu oslabením koruny dotčených dosud neprovedených prací o výši procentního oslabení koruny nad tento limit 2% (dále jako „*kurzová doložka*“).
2. U plnění, s nímž je dodavatel v prodlení, právo na navýšení ceny dle odst. 1 tohoto článku nevzniká. Jakékoliv zvýšení nákladů jde u takového plnění k tíži dodavatele. Avšak právo objednatele požadovat u takového plnění snížení ceny dle odst. 1 písm. b) tohoto článku zůstává zachováno.
 3. V případě, že dojde ke **změně sazby DPH** ve smyslu odst. 1 písm. a) tohoto článku smlouvy, je dodavatel od okamžiku účinnosti nové zákonné sazby DPH povinen fakturovat plnění podle nové platné sazby DPH. Dojde-li však ke zvýšení sazby DPH, pak u plnění, u kterého je dodavatel v prodlení, jde zvýšená daňová zátěž vždy plně k tíži dodavatele a ten je u takového plnění povinen snížit na svůj úkor fakturované jednotkové ceny bez DPH tak, aby částka včetně DPH nepřekročila původně smlouvenou cenu včetně DPH za toto plnění. Dodatek ke smlouvě se neuzavírá, smluvní cena bez DPH se nenavýšuje.
 4. V případě, že dojde k takové **změně právních předpisů** ve smyslu odst. 1 písm. b) tohoto článku, která prokazatelně přímo změní celkové náklady dodavatele, je kterákoliv ze smluvních stran oprávněna navrhnout u dosud neprovedených prací zvýšení či snížení cen sjednaných v této smlouvě o částku, která odpovídá právními předpisy vyvolanému navýšení či snížení nákladů nad uvedený limit 5 % z celkové smluvní ceny bez DPH. Písemná výzva k uzavření dodatku o změně ceny musí být druhé smluvní straně doručena nejpozději do 14 dnů od účinnosti daného právního předpisu (resp. do 14 dnů od účinnosti posledního z předpisů, je-li návrh uplatňován za kumulativní součet nárůstu nákladů za více změn v jednom kalendářním čtvrtletí), jinak nárok zaniká. Nárok lze uplatnit pouze vůči dosud neprovedeným pracím ke dni doručení výzvy.
 5. Součástí písemné výzvy dle předchozího odstavce musí být nová kalkulace ceny plnění, která bude doložena podklady jednoznačně prokazujícími oprávněnost požadavku na úpravu ceny sjednané dle této smlouvy. Smluvní strana je oprávněna návrh na změnu smluvní ceny písemně odmítnout, pokud považuje požadavek druhé smluvní strany za neoprávněný nebo neprůkazný. V odmítnutí je smluvní strana povinna uvést důvod odmítnutí. Odmítnutí musí být druhé smluvní straně doručeno do 14 dnů od doručení výzvy.
 6. **Inflační doložku, cenovou doložku nebo kurzovou doložku** (dále společně jen „*doložky*“) lze poprvé uplatnit za kalendářní měsíc následující po měsíci konce lhůty pro podání nabídek. Doložky lze uplatnit vždy pouze vůči dosud neprovedeným pracím ke dni zveřejnění příslušné rozhodné statistiky (indexy ČSÚ obvykle zveřejněny 10. a 15. dne následujícího měsíce, průměrný kurz ČNB na konci daného měsíce). V jednom kalendářním měsíci není přípustné uplatňovat více doložek souběžně, změna je v jednom kalendářním měsíci možná pouze podle jedné z doložek. Změnu cen vyvolanou změnou právních předpisů, ve smyslu odst. 1 písm. b) tohoto článku smlouvy, je ale v jednom kalendářním měsíci možné uplatňovat souběžně se změnou cen podle kterékoliv z doložek.
 7. K uplatnění některé z doložek je dodavatel povinen doručit objednateli písemnou výzvu k navýšení ceny nejpozději do 15 dnů od okamžiku zveřejnění příslušné statistiky (rozhodné je datum uvedené na webu dané instituce), jinak nárok zaniká. Součástí písemné výzvy dodavatele musí být nová kalkulace ceny plnění, která bude doložena listinami prokazujícími oprávněnost požadavku dodavatele na úpravu ceny sjednané dle této smlouvy. Objednatel je oprávněn zvýšení ceny písemně odmítnout, pokud považuje požadavek dodavatele za nesprávný, neoprávněný nebo neprůkazný, v odmítnutí je objednatel povinen uvést důvod.

8. Odmítne-li smluvní strana požadavek druhé smluvní strany na změnu smluvní ceny jako nesprávný, neoprávněný nebo neprůkazný ve smyslu odst. 5 nebo 7 tohoto článku, pak je smluvní strana žádající změnu ceny oprávněna na své náklady nechat k určení rozsahu a výše změny ceny vyhotovit znalecký posudek soudním znalcem. Odmítne-li vyzvaná smluvní strana změnu ceny i přesto, že závěr znaleckého posudku jednoznačně potvrdí oprávněnost výše i rozsahu navržené změny, pak má smluvní strana požadující změnu ceny právo od smlouvy bez sankce odstoupit.
9. Smluvní strany mají právo provést dodatkem prodloužení termínu dokončení prací o technicky zdůvodněnou lhůtu (tj. o dobu samotného zdržení a dobu technicky nutnou k odstranění následků zdržení) v případě, že v době po skončení lhůty pro podání nabídek:
- a. nastane výjimečná, nepředvídatelná, smluvními stranami neovladatelná a nezpůsobená vnější událost či okolnost, kvůli které některá ze smluvních stran nebude schopna plnit své závazky v původním rozsahu a termínu, za takové okolnosti smluvní strany typicky považují typicky, avšak ne výlučně tyto oblasti:
 - i. přírodní síly – např. výjimečné klimatické podmínky a přírodní jevy, přírodní katastrofy, epidemie, apod.
 - ii. společenské jevy – např. stávky, demonstrace, nepokoje, zásahy veřejné moci, zásahy třetích osob, změna legislativy, apod.
 - iii. násilné a kriminální akty – např. terorismus, pirátství, lokální i mezinárodní rebelie, vzpoury, ozbrojené konflikty, mocenské převraty apod.
 - iv. další neovlivnitelné jevy – např. havárie, archeologické nálezy, skrytá kontaminace, chování zvířat, neplánované odstávky, blackout, apod.
 - b. dojde ke zdržení či omezení dodavatele z důvodů, které leží na straně objednatele, a to včetně důvodů způsobených objednatelem sjednanou třetí osobou nebo z důvodu příkazů či zákazů, které objednatel jako územně samosprávný celek nařídil ve veřejném zájmu k ochraně a bezpečnosti občanů a zajištění veřejného pořádku.
10. Smluvní strany jsou také oprávněny prodloužit či posunout termín pro dokončení plnění o technicky nezbytnou dobu, dojde-li ke zpoždění termínu uzavření smlouvy o více než 30 kalendářních dnů oproti předpokládanému termínu uzavření smlouvy dle zadávací dokumentace a zároveň platí, že:
- a. po skončení lhůty pro podání nabídek nastaly okolnosti, které objektivně prodloužily délku zadávacího řízení, a tyto okolnosti nezpůsobila žádná ze smluvních stran. (Takovými důvody jsou zejména námitky podané proti úkonům v zadávacím řízení, vypořádávání těchto námitek, včetně případných dalších úkonů v zadávacím řízení vyvolaných podanými námitkami, anebo přezkum úkonů v zadávacím řízení ze strany orgánů dohledu a úkony v zadávacím řízení vyvolané tímto přezkumem.) a
 - b. zpožděný termín uzavření smlouvy vedl k takové zásadní změně okolností v porovnání s legitimními očekáváními smluvních stran založenými na předpokládaném termínu uzavření smlouvy, že se původní harmonogram plnění a termín dokončení prací dle zadávací dokumentace a nabídky dodavatele stal

nemožným, protismyslným nebo velmi obtížně splnitelným. Za takové důvody nemožnosti, protismyslnosti nebo obtížné splnitelnosti termínu považují smluvní strany například:

- i. posun části či celého plnění do klimaticky či časově nevhodného období, tedy např. na dobu, kdy plnění nebude přípustné realizovat, kdy bude vnějšími vlivy ohrožena výsledná kvalita plnění, anebo kdy poskytnutí plnění nebude smysluplné, neboť bude v rozporu s účelem, za kterým je pořizováno (Za typické obecné příklady takových vhodných či nevhodných období smluvní strany považují například termínová omezení daná právními předpisy – tj. zákazy či povinnosti provádět určité činnosti pouze v přesně daném období, technologická omezení určitých stavebních prací pouze na přesné klimatické podmínky, vhodnost určitých zahradnických činností pouze na konkrétní vegetační období, smysluplnost pořádání výukových programů pro třídy ZŠ a SŠ pouze v době školního roku, neúčelnost monitoringu hustoty provozu na komunikaci v době její uzavírky, apod.)
 - ii. zkrácení reálné doby pro dokončení plnění v případech, kdy termín plnění byl dle zadávacích podmínek navázán na předem stanovené pevné datum.
11. Při naplnění podmínek dle předchozího odstavce tohoto článku smlouvy jsou smluvní strany oprávněny změnit termín pro dokončení plnění o dobu technicky nutnou k odstranění následků zdržení s uzavřením smlouvy. Za odstranění následků zdržení smluvní strany považují zejména:
- a. posun předem pevně stanoveného termínu pro plnění tak, aby došlo k prodloužení reálné doby plnění na původní legitimně očekávanou délku plnění dle předpokládaného data uzavření smlouvy v zadávacích podmínkách, nebo
 - b. prodloužení termínu plnění o minimální technicky nezbytnou dobu tak, aby došlo k posunu termínu plnění mimo nevhodného období ve smyslu písm. b) bod i. předchozího odstavce tohoto článku smlouvy, a to včetně zohlednění nutného posunu všech návazných činností (Za typické příklady technologicky nezbytného prodloužení termínu plnění smluvní strany považují například posun termínu u zahradnických prací, výsadeb, výsevů či kácení dřevin na vegetačně vhodné období, přerušení prací za účelem dodržení právních předpisů o ochraně přírody a krajiny nebo k ochraně chráněných živočichů, dále také přerušení venkovních stavebních prací v klimaticky nevhodném období od 15.12. do 15.3., apod.)

XVI. Závěrečná ustanovení

1. Právní vztahy neupravené touto smlouvou se řídí občanským zákoníkem a ostatními obecně závaznými právními předpisy.
2. Veškeré změny a doplňky této smlouvy mohou být provedeny pouze formou písemného dodatku, který se stává po nabytí účinnosti nedílnou součástí této smlouvy.
3. Smlouva obsahuje bez příloh 16 stran textu.
4. Smluvní strany výslovně sjednávají, že uveřejnění této smlouvy v registru smluv dle zákona č. 340/2015 Sb., o zvláštních podmínkách účinnosti některých smluv, uveřejňování těchto smluv a o registru smluv (zákon o registru smluv), ve znění pozdějších předpisů, zajistí hl.m. Praha. Smluvní strany zároveň berou na vědomí, že tato smlouva podléhá podmínkám a omezením dle zákona o registru smluv a nedojde-li z nějakého důvodu k uveřejnění smlouvy v souladu s tímto zákonem do 3 měsíců ode dne uzavření, bude

smlouva zrušena od počátku. V takovém případě se smluvní strany zavazují poskytnout si vzájemně veškerou součinnost k nápravě tohoto stavu a uzavření nové smlouvy o stejném obsahu.

5. Smluvní strany výslovně souhlasí s tím, aby tato smlouva byla uvedena v Centrální evidenci smluv (CES) vedené hl. m. Prahou. Tato evidence je veřejně přístupná; obsahuje údaje o smluvních stranách, číselné označení této smlouvy, datum jejího podpisu a její text. Smluvní strany prohlašují, že skutečnosti uvedené v této smlouvě nepovažují za obchodní tajemství ve smyslu § 504 občanského zákoníku a udělují svolení k jejich užití a zveřejnění bez stanovení jakýchkoli dalších podmínek.
6. Tato smlouva nabývá platnosti dnem jejího podpisu smluvními stranami a účinnosti dnem uveřejnění prostřednictvím registru smluv.
7. Smluvní strany výslovně prohlašují, že si smlouvu přečetly a že touto smlouvou projevily svoji vážnou vůli. Smlouva se nepřičí dobrým mravům a neodporuje zákonu.
8. Hlavní město Praha zpracovává osobní údaje subjektů údajů v souladu s obecně závaznými právními předpisy, zejména se zákonem č. 110/2019 Sb., o zpracování osobních údajů a Nařízením Evropského parlamentu a Rady č. 2016/679 ze dne 27. 4. 2016 o ochraně fyzických osob v souvislosti se zpracováním osobních údajů a o volném pohybu těchto údajů a o zrušení směrnice 95/46/ES (tzv. „GDPR“). Bližší informace o zpracovávání osobních údajů jsou uvedeny na webu http://www.praha.eu/jnp/cz/o_meste/magistrat/gdpr/index.html.
9. V souladu s § 43 odst. 1 zákona č. 131/2000 Sb., o hlavním městě Praze, ve znění pozdějších předpisů tímto Hlavní město Praha potvrzuje, že uzavření této smlouvy bylo schváleno usnesením Rady hl. m. Prahy č. 765 ze dne 11. 4. 2022.

Elektronicky podepsáno

.....
Za objednatele:
RNDr. Štěpán **K y j o v s k ý**
ředitel odboru

Elektronicky podepsáno

.....
Za dodavatele:
Milan **S i n g e r**
jednatel PSS Bohemia, s.r.o.

Elektronicky podepsáno

.....
Za dodavatele:
Ing. Jakub **G a i e r**
jednatel LENA KO, s.r.o.

- Přílohy smlouvy:
1. Nabídka dodavatele (ocenený položkový rozpočet/výkaz výměr)
 2. Časový harmonogram
 3. Fotokopie pojistné smlouvy
 4. Seznam poddodavatelů

REKAPITULACE STAVBY

Kód: 04
Stavba: Oprava vyhlídkové cesty na VD Hostivař

KSO:
Místo:

Zadavatel:

Uchazeč:
Vyplň údaj

Projektant:

Zpracovatel:

Poznámka:

CC-CZ:
Datum: 17. 2. 2022

IČ:
DIČ:

IČ: Vyplň údaj
DIČ: Vyplň údaj

IČ:
DIČ:

IČ:
DIČ:

Cena bez DPH **25 859 094,54**

DPH základní	Sazba daně	Základ daně	Výše daně
snížená	21,00%	25 859 094,54	5 430 409,85
	15,00%	0,00	0,00

Cena s DPH	v	CZK	31 289 504,39
-------------------	----------	------------	----------------------

Projektant **Zpracovatel**

Datum a podpis: Razítko Datum a podpis: Razítko

Objednavatel **Uchazeč**

Datum a podpis: Razítko Datum a podpis: Razítko

REKAPITULACE OBJEKTŮ STAVBY A SOUPISŮ PRACÍ

Kód: 04

Stavba: Oprava vyhlídkové cesty na VD Hostivař

Místo: Datum: 17. 2. 2022

Zadavatel: Projektant:

Uchazeč: Zpracovatel:

Kód	Popis	Cena bez DPH [CZK]	Cena s DPH [CZK]
-----	-------	--------------------	------------------

Náklady z rozpočtů

25 859 094,54 31 289 504,39

01	SO 01 Komunikace	19 139 101,89	23 158 313,29
02	SO 02 Stabilizace hrany svahu	6 370 912,54	7 708 804,17
901	VON	349 080,11	422 386,93

KRYCÍ LIST SOUPISU PRACÍ

Stavba:

Oprava vyhlídkové cesty na VD Hostivař

Objekt:

01 - SO 01 Komunikace

KSO:

Místo:

CC-CZ:

Datum:

17. 2. 2022

Zadavatel:

IČ:

DIČ:

Uchazeč:

Vyplň údaj

IČ:

Vyplň údaj

DIČ:

Vyplň údaj

Projektant:

IČ:

DIČ:

Zpracovatel:

IČ:

DIČ:

Poznámka:

Cena bez DPH

19 139 101,89

	Základ daně	Sazba daně	Výše daně
DPH základní	19 139 101,89	21,00%	4 019 211,40
DPH snížená	0,00	15,00%	0,00

Cena s DPH

v CZK

23 158 313,29

Projektant

Zpracovatel

Datum a podpis:

Razítko

Datum a podpis:

Razítko

Objednavatel

Uchazeč

Datum a podpis:

Razítko

Datum a podpis:

Razítko

REKAPITULACE ČLENĚNÍ SOUPISU PRACÍ

Stavba:

Oprava vyhlídkové cesty na VD Hostivař

Objekt:

01 - SO 01 Komunikace

Místo:

Datum: 17. 2. 2022

Zadavatel:

Projektant:

Uchazeč: Vyplň údaj

Zpracovatel:

Kód dílu - Popis

Cena celkem [CZK]

Náklady ze soupisu prací

19 139 101,89

HSV - Práce a dodávky HSV

18 366 876,39

1 - Zemní práce	1 790 078,07
2 - Zakládání	185 523,67
3 - Svislé a kompletní konstrukce	761 530,03
4 - Vodorovné konstrukce	4 230 041,66
5 - Komunikace	7 702 237,50
9 - Ostatní konstrukce a práce, bourání	3 335 533,00
997 - Přesun sutě	220 272,40
998 - Přesun hmot	141 660,06

PSV - Práce a dodávky PSV

772 225,50

767 - Konstrukce zámečnické	762 025,50
783 - Dokončovací práce - nátěry	10 200,00

SOUPIS PRACÍ

Stavba:

Oprava vyhlídkové cesty na VD Hostivař

Objekt:

01 - SO 01 Komunikace

Místo:

Datum: 17. 2. 2022

Zadavatel:

Projektant:

Uchazeč: Vyplň údaj

Zpracovatel:

PČ	Typ	Kód	Popis	MJ	Množství	J.cena [CZK]	Cena celkem [CZK]
----	-----	-----	-------	----	----------	--------------	-------------------

Náklady soupisu celkem

19 139 101,89

D HSV Práce a dodávky HSV

18 366 876,39

D 1 Zemní práce

1 790 078,07

1	K	111211101	Odstranění křovin a stromů průměru kmene do 100 mm i s kořeny sklonu terénu do 1:5 ručně	m2	300,000	155,00	46 500,00
2	K	112151012	Volné kácení stromů s rozřezáním a odvětvěním D kmene přes 200 do 300 mm	kus	19,000	450,00	8 550,00
3	K	112151014	Volné kácení stromů s rozřezáním a odvětvěním D kmene přes 400 do 500 mm	kus	10,000	750,00	7 500,00
4	K	112151016	Volné kácení stromů s rozřezáním a odvětvěním D kmene přes 600 do 700 mm	kus	2,000	950,00	1 900,00
5	K	112201114	Odstranění pařezů D přes 0,4 do 0,5 m v rovině a svahu do 1:5 s odklizením do 20 m a zasypáním jámy	kus	20,000	560,00	11 200,00
6	K	113107142	Odstranění podkladu živичného tl přes 50 do 100 mm ručně	m2	45,000	350,00	15 750,00
	VV		"ochrana stávajících stromů"				
	VV		"odvoz do 50 m" 45		45,000		
	VV		Součet		45,000		
7	K	113154334	Frézování živичného krytu tl 100 mm pruh š přes 1 do 2 m pl přes 1000 do 10000 m2 bez překážek v trase	m2	6 751,000	85,00	573 835,00
	VV		"ponechání na místě" 6751		6 751,000		
	VV		Součet		6 751,000		
8	K	113202111	Vytrhání obrub krajníků obrubníků stojatých	m	80,000	155,00	12 400,00
	VV		80		80,000		
	VV		Součet		80,000		
9	K	114203101	Rozebrání dlažeb z lomového kamene nebo betonových tvárnic na sucho	m3	0,225	3 500,00	787,50
	VV		"Vybourání odláždění výtoku propustku 0,700" 3*0,3*1,0*0,25		0,225		
	VV		Součet		0,225		
10	K	114203301	Třídění lomového kamene nebo betonových tvárnic podle druhu, velikosti nebo tvaru	m3	50,000	493,50	24 675,00
	VV		"Vytrídění kamenů na použití a odvoz nepoužitelného kamene"				
	VV		50		50,000		
	VV		Součet		50,000		
11	K	115001R01	Dočasné odvedení vody z pramene mimo stavební jámu	kpl	1,000	7 500,00	7 500,00
	VV		"studánka" 1		1,000		
	VV		Součet		1,000		
12	K	121111201	Odstranění lesní hrabanky	m2	6,000	105,00	630,00
	VV		"studánka"				
	VV		6,0		6,000		
	VV		Součet		6,000		
13	K	122251104	Odkopávky a prokopávky nezapažené v hornině třídy těžitelnosti I skupiny 3 objem do 500 m3 strojně	m3	154,000	322,00	49 588,00
	VV		"odkopávky pro zídky" (580*0,2)+(40*0,5)		136,000		
	VV		"výkop pro cestu k vodě" 90*0,2		18,000		
	VV		Součet		154,000		
14	K	122251104	Odkopávky a prokopávky nezapažené v hornině třídy těžitelnosti I skupiny 3 objem do 500 m3 strojně	m3	250,000	384,33	96 082,50
	VV		"Výkop pro cestu s přemístěním výkopku do zhuštěného násypu (Road MIX do podélného profilu)" 250		250,000		
	VV		Součet		250,000		

PČ	Typ	Kód	Popis	MJ	Množství	J.cena [CZK]	Cena celkem [CZK]
15	K	131213702	Hloubení nezapažených jam v nesoudrzných horninách třídy těžitelnosti I skupiny 3 ručně	m3	15,600	680,00	10 608,00
	VV		"studánka" 4,8+8,3+2,5		15,600		
	VV		Součet		15,600		
16	K	153271R23	Kotvičky pro výztuž stříkaného betonu do malty hl 1,5 z oceli BSt 500 D 25 mm	kus	40,000	395,00	15 800,00
	VV		"studánka"				
	VV		10*4		40,000		
	VV		Součet		40,000		
17	K	162201401	Vodorovné přemístění větví stromů listnatých do 1 km D kmene přes 100 do 300 mm	kus	19,000	32,00	608,00
18	K	162201402	Vodorovné přemístění větví stromů listnatých do 1 km D kmene přes 300 do 500 mm	kus	10,000	176,51	1 765,10
19	K	162201403	Vodorovné přemístění větví stromů listnatých do 1 km D kmene přes 500 do 700 mm	kus	2,000	607,00	1 214,00
20	K	162201411	Vodorovné přemístění kmenů stromů listnatých do 1 km D kmene přes 100 do 300 mm	kus	19,000	517,00	9 823,00
21	K	162201412	Vodorovné přemístění kmenů stromů listnatých do 1 km D kmene přes 300 do 500 mm	kus	10,000	1 093,00	10 930,00
22	K	162201413	Vodorovné přemístění kmenů stromů listnatých do 1 km D kmene přes 500 do 700 mm	kus	2,000	2 545,00	5 090,00
23	K	162201421	Vodorovné přemístění pařezů do 1 km D přes 100 do 300 mm	kus	19,000	106,00	2 014,00
24	K	162201422	Vodorovné přemístění pařezů do 1 km D přes 300 do 500 mm	kus	10,000	401,01	4 010,10
25	K	162201423	Vodorovné přemístění pařezů do 1 km D přes 500 do 700 mm	kus	2,000	706,99	1 413,98
26	K	162301501	Vodorovné přemístění křovin do 5 km D kmene do 100 mm	m2	300,000	57,99	17 397,00
27	K	162301931	Příplatek k vodorovnému přemístění větví stromů listnatých D kmene přes 100 do 300 mm ZKD 1 km	kus	171,000	32,11	5 490,81
	VV		19*9 'Přepočtené koeficientem množství		171,000		
28	K	162301932	Příplatek k vodorovnému přemístění větví stromů listnatých D kmene přes 300 do 500 mm ZKD 1 km	kus	90,000	41,33	3 719,70
	VV		10*9 'Přepočtené koeficientem množství		90,000		
29	K	162301933	Příplatek k vodorovnému přemístění větví stromů listnatých D kmene přes 500 do 700 mm ZKD 1 km	kus	18,000	48,62	875,16
	VV		2*9 'Přepočtené koeficientem množství		18,000		
30	K	162301951	Příplatek k vodorovnému přemístění kmenů stromů listnatých D kmene přes 100 do 300 mm ZKD 1 km	kus	171,000	33,54	5 735,34
	VV		19*9 'Přepočtené koeficientem množství		171,000		
31	K	162301952	Příplatek k vodorovnému přemístění kmenů stromů listnatých D kmene přes 300 do 500 mm ZKD 1 km	kus	90,000	44,65	4 018,50
	VV		10*9 'Přepočtené koeficientem množství		90,000		
32	K	162301953	Příplatek k vodorovnému přemístění kmenů stromů listnatých D kmene přes 500 do 700 mm ZKD 1 km	kus	18,000	49,74	895,32
	VV		2*9 'Přepočtené koeficientem množství		18,000		
33	K	162301971	Příplatek k vodorovnému přemístění pařezů D přes 100 do 300 mm ZKD 1 km	kus	171,000	42,66	7 294,86
	VV		19*9 'Přepočtené koeficientem množství		171,000		
34	K	162301972	Příplatek k vodorovnému přemístění pařezů D přes 300 do 500 mm ZKD 1 km	kus	90,000	51,22	4 609,80
	VV		10*9 'Přepočtené koeficientem množství		90,000		
35	K	162301973	Příplatek k vodorovnému přemístění pařezů D přes 500 do 700 mm ZKD 1 km	kus	18,000	68,60	1 234,80
	VV		2*9 'Přepočtené koeficientem množství		18,000		
36	K	162301981	Příplatek k vodorovnému přemístění křovin D kmene do 100 mm ZKD 1 km	m2	1 500,000	12,65	18 975,00
	VV		300*5 'Přepočtené koeficientem množství		1 500,000		
37	K	162351103	Vodorovné přemístění přes 50 do 500 m výkopku/sypaniny z horniny třídy těžitelnosti I skupiny 1 až 3	m3	88,000	150,00	13 200,00
	VV		"násypy a zasypy na mezideponii a zpět" (40+4)*2		88,000		
	VV		Součet		88,000		
38	K	162351104	Vodorovné přemístění přes 500 do 1000 m výkopku/sypaniny z horniny třídy těžitelnosti I skupiny 1 až 3	m3	330,000	155,00	51 150,00

PČ	Typ	Kód	Popis	MJ	Množství	J.cena [CZK]	Cena celkem [CZK]
	VV		"Odstranění namíchané zeminy ROAD MIX před přidáním pojiva s odvozem do 1000m" 80		80,000		
	VV		"Výkop pro cestu s přemístěním výkopku do zhuťného násypu (Road MIX do podélného profilu)" 250		250,000		
	VV		Součet		330,000		
39	K	162751117	Vodorovné přemístění přes 9 000 do 10000 m výkopku/sypaniny z horniny třídy těžitelnosti I skupiny 1 až 3	m3	125,600	288,00	36 172,80
	VV		"odkopávky pro zídky" (580*0,2)+(40*0,5)		136,000		
	VV		"výkop pro cestu k vodě" 90*0,2		18,000		
	VV		"studánka" 4,8+8,3+2,5		15,600		
	VV		"odpočet násypy a zásypy" -(40+4)		-44,000		
	VV		Součet		125,600		
40	K	167151101	Nakládání výkopku z hornin třídy těžitelnosti I skupiny 1 až 3 do 100 m3	m3	44,000	155,00	6 820,00
	VV		"násypy a zasypy" (40+4)		44,000		
	VV		Součet		44,000		
41	K	167151111	Nakládání výkopku z hornin třídy těžitelnosti I skupiny 1 až 3 přes 100 m3	m3	80,000	155,00	12 400,00
	VV		"Odstranění namíchané zeminy ROAD MIX před přidáním pojiva s odvozem do 1000m" 80		80,000		
	VV		Součet		80,000		
42	K	171201231	Poplatek za uložení zeminy a kamení na recyklační skládce (skládkovné) kód odpadu 17 05 04	t	200,960	280,00	56 268,80
	VV		125,6*1,6		200,960		
	VV		Součet		200,960		
43	K	171251201	Uložení sypaniny na skládky nebo meziskládky	m3	44,000	15,00	660,00
	VV		"násypy a zasypy" (40+4)		44,000		
	VV		Součet		44,000		
44	K	174111102	Zásyp v uzavřených prostorech sypaninou se zhuťněním ručně	m3	4,000	480,00	1 920,00
	VV		"studánka" 4		4,000		
	VV		Součet		4,000		
45	K	174151101	Zásyp jam, šachet rýh nebo kolem objektů sypaninou se zhuťněním	m3	40,000	180,00	7 200,00
	VV		"zásyp za kamennou rovinou" 40		40,000		
	VV		Součet		40,000		
46	K	181111R11	terénní úpravy za obrubníkem, modelace terénu	m2	1 200,000	75,00	90 000,00
	VV		1200		1 200,000		
	VV		Součet		1 200,000		
47	K	181311R03	Rozproštění lesní hrabanky	m2	6,000	150,00	900,00
	VV		"studánka"				
	VV		6,0		6,000		
	VV		Součet		6,000		
48	K	181351113	Rozproštění ornice tl vrstvy do 200 mm pl přes 500 m2 v rovině nebo ve svahu do 1:5 strojně	m2	1 200,000	75,00	90 000,00
	VV		"zatravnění" 1200		1 200,000		
	VV		Součet		1 200,000		
49	M	10364101	zemina pro terénní úpravy - ornice	t	306,000	560,00	171 360,00
	VV		1200*0,15*1,7		306,000		
	VV		Součet		306,000		
50	K	181411121	Založení lučního trávníku výsevem pl do 1000 m2 v rovině a ve svahu do 1:5	m2	1 200,000	18,00	21 600,00
	VV		"zatravnění" 1200		1 200,000		
	VV		Součet		1 200,000		
51	M	00572471R	osivo směs travní (jílek mnohokvětý, kostřava mnohokvětá, kostřava červená, jílek vytrvalý)	kg	36,000	188,00	6 768,00
	VV		1200*0,03 *Přepočtené koeficientem množství		36,000		
52	K	181951111	Úprava pláně v hornině třídy těžitelnosti I skupiny 1 až 3 bez zhuťnění strojně	m2	1 200,000	18,00	21 600,00
	VV		"zatravnění" 1200		1 200,000		
	VV		Součet		1 200,000		
53	K	181951112	Úprava pláně v hornině třídy těžitelnosti I skupiny 1 až 3 se zhuťněním strojně	m2	7 500,000	28,00	210 000,00
	VV		7500		7 500,000		
	VV		Součet		7 500,000		
54	K	182111111	Zpevnění svahu jutovou, kokosovou nebo plastovou rohoží přes 1:2 do 1:1	m2	6,000	158,00	948,00
	VV		"studánka"				
	VV		6,0		6,000		
	VV		Součet		6,000		
55	M	693111R	kokosová rohož	m2	6,000	115,00	690,00

PČ	Typ	Kód	Popis	MJ	Množství	J.cena [CZK]	Cena celkem [CZK]
D 2			Zakládání				185 523,67
56	K	153211R02	Zřízení stříkaného betonu tl přes 50 do 100 mm na svahu	m2	10,000	3 500,00	35 000,00
	VV		"studánka"				
	VV		10		10,000		
	VV		Součet		10,000		
57	M	58932571	beton C 16/20 X0,XC1 kamenivo frakce 0/16	m3	0,600	6 500,00	3 900,00
	VV		10*0,06		0,600		
	VV		Součet		0,600		
58	K	153273112	Výztuž stříkaného betonu ze svařovaných sítí jednovrstvá D drátu přes 4 do 6 mm skalních a poloskalních ploch	m2	10,000	650,00	6 500,00
	VV		"studánka"				
	VV		10		10,000		
	VV		Součet		10,000		
59	K	211531111	Výplň odvodňovacích žeber nebo trativodů kamenivem hrubým drceným frakce 16 až 32 mm	m3	0,072	5 600,00	403,20
	VV		"studánka"				
	VV		"jímací zona" 0,6*0,6*0,2		0,072		
	VV		Součet		0,072		
60	K	211571121	Výplň odvodňovacích žeber nebo trativodů kamenivem drobným těženým	m3	0,036	5 600,00	201,60
	VV		"studánka"				
	VV		"jímací zona" 0,6*0,6*0,1		0,036		
	VV		Součet		0,036		
61	K	211971110	Zřízení opláštění žeber nebo trativodů geotextilií v rýze nebo zářezu sklonu do 1:2	m2	0,880	60,00	52,80
	VV		"studánka"				
	VV		"jímací zona" 1,1*0,8		0,880		
	VV		Součet		0,880		
62	M	69311172	geotextilie PP s ÚV stabilizací 300g/m2	m2	1,042	300,00	312,60
	VV		0,88*1,1845 Přepočtené koeficientem množství		1,042		
63	K	271572211	Podsyp pod základové konstrukce se zhuštěním z netříděného štěrkopísku	m3	2,800	1 350,00	3 780,00
	VV		"schody" 28*0,1		2,800		
	VV		Součet		2,800		
64	K	273313911	Základové desky z betonu tř. C 30/37	m3	17,400	5 220,00	90 828,00
	VV		"zídky z kamenné rovnániny"				
	VV		"kamenná zídka výšky 500mm z bloků cca 500/1000mm" 310*0,6*0,05		9,300		
	VV		"kamenná zídka výšky 1000mm z bloků cca 500/1000mm" 270*0,6*0,05		8,100		
	VV		Součet		17,400		
65	K	273321611	Základové desky ze ŽB bez zvýšených nároků na prostředí tř. C 30/37	m3	2,805	6 530,00	18 316,65
	VV		"schody" 28*0,1		2,800		
	VV		"studánka" 0,5*0,1*0,1		0,005		
	VV		Součet		2,805		
66	K	273362021	Výztuž základových desek svařovanými sítěmi Kari	t	0,218	60 690,00	13 230,42
	VV		"schody" 28*0,0078		0,218		
	VV		"studánka" 0,5*0,1*0,0078		0,000		
	VV		Součet		0,218		
67	K	275313611	Základové patky z betonu tř. C 16/20	m3	1,440	3 220,00	4 636,80
	VV		"základová konstrukce odpadkového koše"				
	VV		0,6*0,6*0,5*8		1,440		
	VV		Součet		1,440		
68	K	275351121	Zřízení bednění základových patek	m2	9,600	574,00	5 510,40
	VV		"základová konstrukce odpadkového koše"				
	VV		0,6*4*0,5*8		9,600		
	VV		Součet		9,600		
69	K	275351122	Odstranění bednění základových patek	m2	9,600	297,00	2 851,20
D 3			Svislé a kompletní konstrukce				761 530,03
70	K	31732R018	Zdivo opěrných zdí ze ŽB tř. C 30/37	m3	1,225	5 860,00	7 178,50
	VV		"studánka"				
	VV		(0,5*0,5*2,5)+(0,2*1,2*2,5)		1,225		
	VV		Součet		1,225		
71	K	317353111	Bednění říms opěrných zdí a valů přímých, zalomených nebo zakřivených zřízení	m2	8,500	1 279,01	10 871,59
	VV		"studánka"				
	VV		(0,5*2*2,5)+(2*1,2*2,5)		8,500		
	VV		Součet		8,500		

PČ	Typ	Kód	Popis	MJ	Množství	J.cena [CZK]	Cena celkem [CZK]
72	K	317353112	Bednění říms opěrných zdí a valů přímých, zalomených nebo zakřivených odstranění	m2	8,500	297,00	2 524,50
73	K	317361016	Výztuž říms opěrných zdí a valů z betonářské oceli 10 505	t	0,147	60 690,00	8 921,43
	VV		"studánka"				
	VV		1,225*0,12		0,147		
	VV		Součet		0,147		
74	K	321213345	Zdivo nadzákladové z lomového kamene vodních staveb obkladní s vyspárováním	m3	17,750	9 145,00	162 323,75
	VV		"oprava stávajících propustků"				
	VV		"Vyzdění čel propustků kamenným zdivemna divoko na CM s vyspárováním"				
	VV		"km 0,32424 DN 1000" 32*0,25		8,000		
	VV		"km 0,70008 DN 500" 14*0,25		3,500		
	VV		"km 0,77914 DN 500" 16*0,25		4,000		
	VV		"km 1,99105 DN 100" 9*0,25		2,250		
	VV		Součet		17,750		
75	K	321321115	Konstrukce vodních staveb ze ŽB mrazuvzdorného tř. C 25/30	m3	41,000	6 990,00	286 590,00
	VV		"oprava stávajících propustků"				
	VV		"čelo propustku"				
	VV		"km 0,32424 DN 1000" 20		20,000		
	VV		"km 0,70008 DN 500" 8		8,000		
	VV		"km 0,77914 DN 500" 9		9,000		
	VV		"km 1,99105 DN 100" 4		4,000		
	VV		Součet		41,000		
76	K	321351010	Bednění konstrukcí vodních staveb rovinné - zřízení	m2	108,500	1 279,01	138 772,59
	VV		"oprava stávajících propustků"				
	VV		"čelo propustku"				
	VV		"km 0,32424 DN 1000" 50		50,000		
	VV		"km 0,70008 DN 500" 20		20,000		
	VV		"km 0,77914 DN 500" 22,5		22,500		
	VV		"km 1,99105 DN 100" 16		16,000		
	VV		Součet		108,500		
77	K	321352010	Bednění konstrukcí vodních staveb rovinné - odstranění	m2	108,500	297,00	32 224,50
78	K	321368211	Výztuž železobetonových konstrukcí vodních staveb ze svařovaných sítí	t	1,693	60 690,00	102 748,17
	VV		"oprava stávajících propustků"				
	VV		"čelo propustku"				
	VV		"km 0,32424 DN 1000" 50*2*0,0078		0,780		
	VV		"km 0,70008 DN 500" 20*2*0,0078		0,312		
	VV		"km 0,77914 DN 500" 22,5*2*0,0078		0,351		
	VV		"km 1,99105 DN 100" 16*2*0,0078		0,250		
	VV		Součet		1,693		
79	K	32721R122	Kamenné řádkové zdivo	m3	0,625	15 000,00	9 375,00
	VV		"studánka"				
	VV		2,5*1,0*0,25		0,625		
	VV		Součet		0,625		
	D	4	Vodorovné konstrukce				4 230 041,66
80	K	451504112	Zřízení podkladní vrstvy z kameniva pod dlažbu tl přes 100 do 150 mm	m2	106,000	94,61	10 028,66
	VV		"nový přístup k vodě" 90		90,000		
	VV		"plocha pod lavičky" 16		16,000		
	VV		Součet		106,000		
81	M	58337303	šterkopísek frakce 0/8	t	32,660	550,00	17 963,00
	VV		106*0,15*1,67*1,23		32,660		
	VV		Součet		32,660		
82	K	451561112	Lože pod dlažby z kameniva drceného drobného vrstva tl přes 100 do 150 mm	m2	28,000	175,00	4 900,00
	VV		"oprava stávajících propustků"				
	VV		"dlážděný kryt"				
	VV		"km 0,32424 DN 1000" 22		22,000		
	VV		"km 0,70008 DN 500" 6		6,000		
	VV		Součet		28,000		
83	K	451571R12	Lože pod dlažby z kameniva těženého hrubého vrstva tl 200 mm	m2	0,500	1 120,00	560,00
	VV		"studánka"				
	VV		0,5*1,0		0,500		
	VV		Součet		0,500		
84	K	451571R22	Lože pod dlažby z kameniva těženého hrubého vrstva tl 250 mm	m2	0,400	1 350,00	540,00
	VV		"studánka"				
	VV		0,4*1,0		0,400		
	VV		Součet		0,400		

PČ	Typ	Kód	Popis	MJ	Množství	J.cena [CZK]	Cena celkem [CZK]
85	K	457971111	Zřízení vrstvy z geotextilie o sklonu do 10° š do 3 m	m2	9,000	55,00	495,00
	VV		"oprava stávajících propustků"				
	VV		"dlážděný kryt"				
	VV		"km 0,32424 DN 1000" 3		3,000		
	VV		"km 0,70008 DN 500" 3		3,000		
	VV		"km 0,77914 DN 500" 3		3,000		
	VV		Součet		9,000		
86	M	69311083	geotextilie netkaná separační, ochranná, filtrační, drenážní PP 600g/m2	m2	9,000	98,00	882,00
87	K	457971121R	Zřízení vrstvy z geotextilie o sklonu přes 35° do 80° š do 3 m	m2	348,000	55,00	19 140,00
	VV		"zidky z kamenné rovnaniny"				
	VV		"geotextilie"				
	VV		"kamenná zídka výšky 500mm z bloků cca 500/1000mm" 310*0,6		186,000		
	VV		"kamenná zídka výšky 1000mm z bloků cca 500/1000mm" 270*0,6		162,000		
	VV		Součet		348,000		
88	M	69311083	geotextilie netkaná separační, ochranná, filtrační, drenážní PP 600g/m2	m2	348,000	98,00	34 104,00
89	K	457979122R	Příplatek za připevnění geotextilie k podkladu o sklonu přes 35° do 80° 8 skob na 10 m2	m2	348,000	23,00	8 004,00
90	K	462512162	Zához z lomového kamene záhozového hmotnost kamenů do 200 kg oživený	m3	0,500	9 300,00	4 650,00
	VV		"studánka"				
	VV		"odláždění výtoku" 1,0*1,0*0,5		0,500		
	VV		Součet		0,500		
91	K	463211153	Rovnanina objemu přes 3 m3 z lomového kamene tříděného hm přes 200 do 500 kg s urovnáním líce	m3	242,500	15 000,00	3 637 500,00
	VV		"nový přístup k vodě" 60*0,5		30,000		
	VV		"zidky z kamenné rovnaniny"				
	VV		"kamenná zídka výšky 500mm z bloků cca 500/1000mm" 310*0,5*0,5		77,500		
	VV		"kamenná zídka výšky 1000mm z bloků cca 500/1000mm" 270*0,5*1,0		135,000		
	VV		Součet		242,500		
92	K	465210122	Schody z lomového kamene na maltu cementovou s vyspárováním tl 250 mm	m2	22,000	6 920,00	152 240,00
	VV		"schody" 20+(10*0,2)		22,000		
	VV		Součet		22,000		
93	K	4655111R1	Dlažba z lomového kamene na sucho bez výplně spár pl do 20 m2 tl 100 mm	m2	0,400	1 450,00	580,00
	VV		"studánka"				
	VV		0,4*1,0		0,400		
	VV		Součet		0,400		
94	K	465511227	Dlažba z lomového kamene na sucho s vyklínováním a vyplněním spár tl 250 mm	m2	37,000	1 450,00	53 650,00
	VV		"oprava stávajících propustků"				
	VV		"dlážděný kryt"				
	VV		"km 0,32424 DN 1000" 3+22		25,000		
	VV		"km 0,70008 DN 500" 3+6		9,000		
	VV		"km 0,77914 DN 500" 3		3,000		
	VV		Součet		37,000		
95	K	465511428	Dlažba z lomového kamene na sucho s vyklínováním spár tl 400 mm	m2	106,000	2 680,00	284 080,00
	VV		"nový přístup k vodě" 90		90,000		
	VV		"plocha pod lavičky" 16		16,000		
	VV		Součet		106,000		
96	K	46551R127	Dlažba z lomového kamene na cementovou maltu s vyspárováním tl 100 mm	m2	0,500	1 450,00	725,00
	VV		"studánka"				
	VV		0,5*1,0		0,500		
	VV		Součet		0,500		
D	5		Komunikace				7 702 237,50
97	K	564730101	Podklad z kameniva hrubého drceného vel. 16-32 mm plochy do 100 m2 tl 100 mm	m2	180,000	175,00	31 500,00
	VV		"úprava plochy v místě sjezdu 0/32 tl.10cm v místech sníženého obrubníku u profilu 48 a 51" 180		180,000		
	VV		Součet		180,000		
98	K	56483101R	Podklad ze štěrkokodrtě ŠD 0-4 mm tl 100 mm	m2	180,000	85,00	15 300,00
	VV		"hutněný posyp plochy v místě sjezdu ze ŠD drtí 0/4mm" 180		180,000		
	VV		Součet		180,000		
99	K	564851011A	Podklad ze štěrkokodrtě ŠD tl 150 mm	m2	35,000	250,00	8 750,00

PČ	Typ	Kód	Popis	MJ	Množství	J.cena [CZK]	Cena celkem [CZK]
	VV		"ochrana vzrostlých stromů" 35		35,000		
	VV		Součet		35,000		
100	K	565125111A	Asfaltový beton vrstva podkladní ACP 16 (obalované kamenivo OKS) tl 40 mm	m2	7 500,000	360,00	2 700 000,00
	VV		"A asfaltové vrstvy" 7500		7 500,000		
	VV		Součet		7 500,000		
101	K	567563141	Recyklace podkladu za studena na místě-promísení s cementem, zeolitem, minerály tl přes 350 do 400 mm pl přes 6000 do 10000 m2	m2	7 000,000	178,00	1 246 000,00
	VV		"komunikace - ROAD MIX" 7000		7 000,000		
	VV		Součet		7 000,000		
102	M	58522110	cement portlandský směsný CEM II 42,5MPa	t	179,200	3 750,00	672 000,00
	VV		7000*0,4*0,8*0,08		179,200		
	VV		Součet		179,200		
103	K	569851111A	Zpevnění krajnic štěrkodrtí tl 150 mm	m2	752,500	175,00	131 687,50
	VV		"A asfaltové vrstvy" 2150*0,35		752,500		
	VV		Součet		752,500		
104	K	573191111A	Postřik infiltrační kationaktivní emulzí v množství 0,5 kg/m2	m2	7 500,000	26,00	195 000,00
	VV		"A asfaltové vrstvy" 7500		7 500,000		
	VV		Součet		7 500,000		
105	K	573231108A	Postřik živičný spojovací ze silniční emulze v množství 0,50 kg/m2	m2	7 000,000	26,00	182 000,00
	VV		"A asfaltové vrstvy" 7000		7 000,000		
	VV		Součet		7 000,000		
106	K	577134111A	Asfaltový beton vrstva obrusná ACO 11 (ABS) tř. I tl 40 mm	m2	7 000,000	360,00	2 520 000,00
	VV		"A asfaltové vrstvy" 7000		7 000,000		
	VV		Součet		7 000,000		
D 9			Ostatní konstrukce a práce, bourání				3 335 533,00
107	K	914111111	Montáž svislé dopravní značky do velikosti 1 m2 objímkami na sloupek nebo konzolu	kus	2,000	350,00	700,00
	VV		"A asfaltové vrstvy" 2		2,000		
	VV		Součet		2,000		
108	M	404R00001	značka dopravní	kus	2,000	1 950,00	3 900,00
109	K	914511111	Montáž sloupku dopravních značek délky do 3,5 m s betonovým základem	kus	2,000	1 200,00	2 400,00
	VV		"A asfaltové vrstvy" 2		2,000		
	VV		Součet		2,000		
110	M	404R00002	sloupek pro dopravní značku s betonovou patkou	kus	2,000	1 300,00	2 600,00
111	K	915221122	Vodorovné dopravní značení vodící čáry přerušované š 250 mm retroreflexní bílý plast	m	2 200,000	132,00	290 400,00
	VV		"A asfaltové vrstvy" 2200		2 200,000		
	VV		Součet		2 200,000		
112	K	915231112	Vodorovné dopravní značení přechody pro chodce, šipky, symboly retroreflexní bílý plast	m2	40,000	560,00	22 400,00
	VV		"A asfaltové vrstvy" 40		40,000		
	VV		Součet		40,000		
113	K	915611111	Předznačení vodorovného liniového značení	m	2 200,000	12,00	26 400,00
114	K	915621111	Předznačení vodorovného plošného značení	m2	40,000	94,00	3 760,00
115	K	916241113	Osazení obrubníku kamenného ležatého s boční opěrou do lože z betonu prostého	m	1 590,000	540,00	858 600,00
	VV		"A asfaltové vrstvy"				
	VV		"kamenný obrubník KS3" 1460		1 460,000		
	VV		"kamenný štípaný obrubník 100x250x1000" 130		130,000		
	VV		Součet		1 590,000		
116	M	58380R01	obrubník kamenný žulový KS 3 (130x200 mm)	m	1 489,200	655,00	975 426,00
	VV		1460*1,02 'Přepočtené koeficientem množství		1 489,200		
117	M	583803R4	obrubník kamenný štípaný 1000x100x250mm	m	132,600	670,00	88 842,00
	VV		130*1,02 'Přepočtené koeficientem množství		132,600		
118	K	916991121	Lože pod obrubníky, krajníky nebo obruby z dlažebních kostek z betonu prostého	m3	0,300	3 500,00	1 050,00
	VV		"studánka"				
	VV		"odvodňovací žlab" 0,15*0,5*4,0		0,300		
	VV		Součet		0,300		
119	K	91952R050	Zařízení a začištění trouby DN 500	kus	4,000	6 500,00	26 000,00
	VV		"oprava stávajících propustků"				
	VV		"km 0,70008 DN 500" 2		2,000		
	VV		"km 0,77914 DN 500" 2		2,000		
	VV		Součet		4,000		

PČ	Typ	Kód	Popis	MJ	Množství	J.cena [CZK]	Cena celkem [CZK]
120	K	91952R100	Zařízení a začištění trouby DN 1000	kus	3,000	8 500,00	25 500,00
	VV		"oprava stávajících propustků"				
	VV		"km 0,32424 DN 1000" 2		2,000		
	VV		"km 1,99105 DN 100"1		1,000		
	VV		Součet		3,000		
121	K	935113212	Osazení odvodňovacího betonového žlabu s krycím roštem šířky přes 200 mm	m	4,000	2 600,00	10 400,00
	VV		"studánka" 4,0		4,000		
	VV		Součet		4,000		
122	M	59228436	Žlab štěrbínový betonový čistící 400x500x1000mm	m	4,000	3 860,00	15 440,00
123	K	93511R001	Nerez potrubí DN 42,4x2,0 nn děrované vrtáním 50xDN 10 mm	m	1,000	6 500,00	6 500,00
	VV		"studánka"				
	VV		"v jímací zóně" 1,0		1,000		
	VV		Součet		1,000		
124	K	936104211	Montáž odpadkového koše do betonové patky + doasfaltování ke košům	kus	8,000	2 650,00	21 200,00
125	M	749101R1	venkovní odpadkový kovový kotvený, v 940mm š 390mm obsah 65L	kus	8,000	25 300,00	202 400,00
126	K	93612411R	Montáž lavičky stabilní parkové	kus	30,000	3 500,00	105 000,00
	VV		30		30,000		
	VV		Součet		30,000		
127	M	74910R02	lavička s opěradlem délky 1800 mm (šroubovaná k podkladu)	kus	30,000	12 500,00	375 000,00
128	K	938902R43	Čištění příkopů	m	30,000	130,00	3 900,00
	VV		"oprava stávajících propustků"				
	VV		"čštění příkopů"				
	VV		"km 0,32424 DN 1000" 10		10,000		
	VV		"km 0,70008 DN 500" 10		10,000		
	VV		"km 0,77914 DN 500" 10		10,000		
	VV		Součet		30,000		
129	K	961055111	Bourání základů ze ŽB	m3	0,600	3 500,00	2 100,00
	VV		"studánka"				
	VV		"Vybourání zpevnění svahu z betonu tl. 60 mm, vyztuženého Kari a upevněného zemními tyčemi"				
	VV		10*0,06		0,600		
	VV		Součet		0,600		
130	K	962022490	Bourání zdiva nadzákladového kamenného na MC do 1 m3	m3	1,440	3 500,00	5 040,00
	VV		"studánka"				
	VV		(1,5*1,7*0,3)+(1,5*1,5*0,3)		1,440		
	VV		Součet		1,440		
131	K	962022591	Bourání zdiva nadzákladového kamenného na sucho přes 1 m3	m3	50,000	850,00	42 500,00
	VV		"Rozebrání stávajících zídek z kamene na sucho s uložení na deponii v rámci stavby 500m použito na záporové stěny" 50		50,000		
	VV		Součet		50,000		
132	K	962022591	Bourání zdiva nadzákladového kamenného na sucho přes 1 m3	m3	50,000	1 150,00	57 500,00
	VV		"Vyřídění kamenů na použití a odvoz nepoužitelného kamene" 50		50,000		
	VV		Součet		50,000		
133	K	962022591	Bourání zdiva nadzákladového kamenného na sucho přes 1 m3	m3	50,000	1 650,00	82 500,00
	VV		"Rozebrání stávajících zídek z kamene na sucho s odvozem dle určení investora 10km" 50		50,000		
	VV		Součet		50,000		
134	K	963023612R	Vybourání schodišťových stupňů ze zdi kamenné oboustranně	m2	7,000	2 200,00	15 400,00
	VV		7		7,000		
	VV		Součet		7,000		
135	K	966001212R	Odstranění lavičky	kus	27,000	750,00	20 250,00
136	K	966006132	Odstranění značek dopravních nebo orientačních se sloupky s betonovými patkami	kus	2,000	750,00	1 500,00
137	K	966008311	Bourání čela trubního propustku z betonu železového	m3	31,500	1 250,00	39 375,00
	VV		"oprava stávajících propustků"				
	VV		"km 0,32424 DN 1000" 19		19,000		
	VV		"km 0,70008 DN 500" 6		6,000		
	VV		"km 0,77914 DN 500" 4,5		4,500		
	VV		"km 1,99105 DN 100" 2		2,000		
	VV		Součet		31,500		
138	K	969031R11	Vybourání ocelového potrubí	m	1,000	1 550,00	1 550,00

PČ	Typ	Kód	Popis	MJ	Množství	J.cena [CZK]	Cena celkem [CZK]
VV			"studánka"				
VV			"Odstranění potrubí jímací zóny " 1		1,000		
VV			Součet		1,000		
D	997		Přesun sutě				220 272,40
139	K	997013501	Odvoz suti a vybouraných hmot na skládku nebo meziskládku do 1 km se složením	t	429,437	175,00	75 151,48
VV			"kamenná dlažba" 0,405		0,405		
VV			"železobeton" 75,6+1,44		77,040		
VV			"čištění příkopů" 7,56		7,560		
VV			"kamenné zdivo" 3,6		3,600		
VV			"kamenné zídky na deponii do 10 km" 112,5		112,500		
VV			"kamenné zídky na deponii do 500 m" 112,5		112,500		
VV			"kamenné zídky na skládku" 112,5" 112,5		112,500		
VV			"kamenné schodiště" 3,15		3,150		
VV			"zábradlí" 0,175		0,175		
VV			"potrubí" 0,007		0,007		
VV			Součet		429,437		
140	K	997013509	Příplatek k odvozu suti a vybouraných hmot na skládku ZKD 1 km přes 1 km	t	2 852,433	18,00	51 343,79
VV			"kamenná dlažba" 0,405		0,405		
VV			"železobeton" 75,6+1,44		77,040		
VV			"čištění příkopů" 7,56		7,560		
VV			"kamenné zdivo" 3,6		3,600		
VV			"kamenné zídky na deponii do 10 km" 112,5		112,500		
VV			"kamenné zídky na skládku" 112,5" 112,5		112,500		
VV			"kamenné schodiště" 3,15		3,150		
VV			"zábradlí" 0,175		0,175		
VV			"potrubí" 0,007		0,007		
VV			Součet		316,937		
VV			316,937*9 'Přepočtené koeficientem množství		2 852,433		
141	K	997013862	Poplatek za uložení stavebního odpadu na recyklační skládce (skládkovné) z armovaného betonu kód odpadu 17 01 01	t	77,040	320,00	24 652,80
VV			"železobeton" 75,6+1,44		77,040		
VV			Součet		77,040		
142	K	997013871	Poplatek za uložení stavebního odpadu na recyklační skládce (skládkovné) smíšeného stavebního a demoličního kód odpadu 17 09 04	t	2,371	480,00	1 138,08
VV			"DZ" 0,164		0,164		
VV			"lavičky" 2,025		2,025		
VV			"zábradlí" 0,175		0,175		
VV			"potrubí" 0,007		0,007		
VV			Součet		2,371		
143	K	997013873	Poplatek za uložení stavebního odpadu na recyklační skládce (skládkovné) zeminy a kamení zatříděného do Katalogu odpadů pod kódem 17 05 04	t	127,215	320,00	40 708,80
VV			"čištění příkopů" 7,56		7,560		
VV			"kamenná dlažba" 0,405		0,405		
VV			"kamenné zdivo" 3,6		3,600		
VV			"kamenné zídky na skládku" 112,5" 112,5		112,500		
VV			"kamenné schodiště" 3,15		3,150		
VV			Součet		127,215		
144	K	99701R501	Odvoz stromů a křovin na štěpkování	t	17,700	450,00	7 965,00
VV			"křoviny" 9		9,000		
VV			"stromy" 3,8+3,0+0,9		7,700		
VV			"pařezy" 1,0		1,000		
VV			Součet		17,700		
145	K	997221551	Vodorovná doprava suti ze sypkých materiálů do 1 km	t	10,350	175,00	1 811,25
VV			"frézování" 10,35		10,350		
VV			Součet		10,350		
146	K	997221559	Příplatek ZKD 1 km u vodorovné dopravy suti ze sypkých materiálů	t	93,150	18,00	1 676,70
VV			"frézování" 10,35		10,350		
VV			Součet		10,350		
VV			10,35*9 'Přepočtené koeficientem množství		93,150		
147	K	997221561	Vodorovná doprava suti z kusových materiálů do 1 km	t	18,589	175,00	3 253,08
VV			"obrubníky" 16,4		16,400		
VV			"DZ" 0,164		0,164		
VV			"lavičky" 2,025		2,025		
VV			Součet		18,589		
148	K	997221569	Příplatek ZKD 1 km u vodorovné dopravy suti z kusových materiálů	t	167,301	18,00	3 011,42
VV			"obrubníky" 16,4		16,400		
VV			"DZ" 0,164		0,164		

PČ	Typ	Kód	Popis	MJ	Množství	J.cena [CZK]	Cena celkem [CZK]
	VV		"lavičky" 2,025		2,025		
	VV		Součet		18,589		
	VV		18,589*9 'Přepočtené koeficientem množství		167,301		
149	K	997221861	Poplatek za uložení stavebního odpadu na recyklační skládce (skládkovné) z prostého betonu pod kódem 17 01 01	t	16,400	280,00	4 592,00
	VV		"obrubníky" 16,4		16,400		
	VV		Součet		16,400		
150	K	997221875	Poplatek za uložení stavebního odpadu na recyklační skládce (skládkovné) asfaltového bez obsahu dehtu zatříděného do Katalogu odpadů pod kódem 17 03 02	t	10,350	480,00	4 968,00
	VV		"frézování" 10,35		10,350		
	VV		Součet		10,350		
D	998		Přesun hmot				141 660,06
151	K	998225111	Přesun hmot pro pozemní komunikace s krytem z kamene, monolitickým betonovým nebo živičným	t	2 166,056	58,90	127 580,70
152	K	998225191	Příplatek k přesunu hmot pro pozemní komunikace s krytem z kamene, živičným, betonovým do 1000 m	t	2 166,056	6,50	14 079,36
D	PSV		Práce a dodávky PSV				772 225,50
D	767		Konstrukce zámečnické				762 025,50
153	K	7671618R2	Vybourání stávajícího zábradlí propustků	m	7,000	1 390,00	9 730,00
	VV		"oprava stávajících propustků"				
	VV		"km 2,03887 DN 100" 7		7,000		
	VV		Součet		7,000		
154	K	76716R001	Kovářské zábradlí - dodávka a montáž vč. spojovacího materiálu	m	46,000	15 650,00	719 900,00
	VV		"oprava stávajících propustků"				
	VV		"km 0,32424 DN 1000" 20		20,000		
	VV		"km 0,70008 DN 500" 5		5,000		
	VV		"km 0,77914 DN 500" 10		10,000		
	VV		"km 1,99105 DN 100" 4		4,000		
	VV		"km 2,03887 DN 100" 7		7,000		
	VV		Součet		46,000		
155	K	998767201	Přesun hmot procentní pro zámečnické konstrukce v objektech v do 6 m	%	0,020	719 900,00	14 398,00
156	K	998767293	Příplatek k přesunu hmot procentní 767 za zvětšený přesun do 500 m	%	0,025	719 900,00	17 997,50
D	783		Dokončovací práce - nátěry				10 200,00
157	K	783846533	Antigrffiti nátěr trvalý do 100 cyklů odstranění graffiti lícového zdiva	m2	8,500	1 200,00	10 200,00
	VV		"studánka"				
	VV		(0,5*2*2,5)+(2*1,2*2,5)		8,500		
	VV		Součet		8,500		

KRYCÍ LIST SOUPISU PRACÍ

Stavba:

Oprava vyhlídkové cesty na VD Hostivař

Objekt:

02 - SO 02 Stabilizace hrany svahu

KSO:

Místo:

CC-CZ:

Datum:

17. 2. 2022

Zadavatel:

IČ:

DIČ:

Uchazeč:

Vyplň údaj

IČ:

Vyplň údaj

DIČ:

Vyplň údaj

Projektant:

IČ:

DIČ:

Zpracovatel:

IČ:

DIČ:

Poznámka:

Cena bez DPH

6 370 912,54

	Základ daně	Sazba daně	Výše daně
DPH základní	6 370 912,54	21,00%	1 337 891,63
DPH snížená	0,00	15,00%	0,00

Cena s DPH

v CZK

7 708 804,17

Projektant

Zpracovatel

Datum a podpis:

Razítko

Datum a podpis:

Razítko

Objednavatel

Uchazeč

Datum a podpis:

Razítko

Datum a podpis:

Razítko

REKAPITULACE ČLENĚNÍ SOUPISU PRACÍ

Stavba:

Oprava vyhlídkové cesty na VD Hostivař

Objekt:

02 - SO 02 Stabilizace hrany svahu

Místo:

Datum: 17. 2. 2022

Zadavatel:

Projektant:

Uchazeč: Vyplň údaj

Zpracovatel:

Kód dílu - Popis

Cena celkem [CZK]

Náklady ze soupisu prací

6 370 912,54

HSV - Práce a dodávky HSV

5 797 626,54

1 - Zemní práce	162 348,20
2 - Zakládání	4 452 695,08
3 - Svislé a kompletní konstrukce	276 674,08
4 - Vodorovné konstrukce	406 190,40
9 - Ostatní konstrukce a práce, bourání	361 405,50
997 - Přesun sutě	8 103,38
998 - Přesun hmot	130 209,90
PSV - Práce a dodávky PSV	573 286,00
767 - Konstrukce zámečnické	573 286,00

SOUPIS PRACÍ

Stavba:

Oprava vyhlídkové cesty na VD Hostivař

Objekt:

02 - SO 02 Stabilizace hrany svahu

Místo:

Datum: 17. 2. 2022

Zadavatel:

Projektant:

Uchazeč: Vyplň údaj

Zpracovatel:

PČ	Typ	Kód	Popis	MJ	Množství	J.cena [CZK]	Cena celkem [CZK]
----	-----	-----	-------	----	----------	--------------	-------------------

Náklady soupisu celkem

6 370 912,54

D HSV Práce a dodávky HSV 5 797 626,54

D 1 Zemní práce 162 348,20

1	K	122251102	Odkopávky a prokopávky nezapažené v hornině třídy těžitelnosti I skupiny 3 objem do 50 m3 strojně	m3	75,100	322,00	24 182,20
---	---	-----------	---	----	--------	--------	-----------

VV	"odkopávky narušeného podloží"		
VV	"úsek 1-7" 65,5	65,500	
VV	"úsek 0" 9,6	9,600	
VV	Součet	75,100	

2	K	162351103	Vodorovné přemístění přes 50 do 500 m výkopku/sypaniny z horniny třídy těžitelnosti I skupiny 1 až 3	m3	65,200	150,00	9 780,00
---	---	-----------	--	----	--------	--------	----------

VV	"zásyp na mezideponii a zpět" 32,6*2	65,200	
VV	Součet	65,200	

3	K	162751117	Vodorovné přemístění přes 9 000 do 10000 m výkopku/sypaniny z horniny třídy těžitelnosti I skupiny 1 až 3	m3	42,500	288,00	12 240,00
---	---	-----------	---	----	--------	--------	-----------

VV	"přebytečný výkopek na skládku" 75,1-32,6	42,500	
VV	Součet	42,500	

4	K	167151101	Nakládání výkopku z hornin třídy těžitelnosti I skupiny 1 až 3 do 100 m3	m3	32,600	175,00	5 705,00
---	---	-----------	--	----	--------	--------	----------

VV	"zásyp" 32,6	32,600	
VV	Součet	32,600	

5	K	171201231	Poplatek za uložení zeminy a kamení na recyklační skládce (skládkovné) kód odpadu 17 05 04	t	68,000	280,00	19 040,00
---	---	-----------	--	---	--------	--------	-----------

VV	42,5*1,6	68,000	
VV	Součet	68,000	

6	K	171251201	Uložení sypaniny na skládky nebo meziskládky	m3	32,600	15,00	489,00
---	---	-----------	--	----	--------	-------	--------

VV	"zásyp" 32,6	32,600	
VV	Součet	32,600	

7	K	174151102	Zásyp v uzavřených prostorech sypaninou se zhutněním	m3	32,600	480,00	15 648,00
---	---	-----------	--	----	--------	--------	-----------

VV	"hutněný zásyp úpatí pažení"		
VV	"úsek 1-7" 26,2	26,200	
VV	"úsek 0" 6,4	6,400	
VV	Součet	32,600	

8	K	18115R1001	Úprava základové spáry pažení	m	294,000	256,00	75 264,00
---	---	------------	-------------------------------	---	---------	--------	-----------

VV	"úsek 1-7" 262	262,000	
VV	"úsek 0" 32	32,000	
VV	Součet	294,000	

D 2 Zakládání 4 452 695,08

9	K	225211116	Vrty maloprofilové jádrové D přes 56 do 93 mm úklon do 45° hl 0 až 25 m hornina V a VI	m	663,000	1 891,00	1 253 733,00
---	---	-----------	--	---	---------	----------	--------------

VV	"úsek 1-7" 663	663,000	
VV	Součet	663,000	

10	K	23232R011	úprava a montáž pažicích prvků - kůly	kus	703,000	228,00	160 284,00
----	---	-----------	---------------------------------------	-----	---------	--------	------------

VV	"úsek 1-7" 600	600,000	
VV	"úsek 0" 103	103,000	
VV	Součet	703,000	

11	M	286R00001	Plastový kůl d 80 mm dl. 2,6 m	kus	703,000	293,00	205 979,00
----	---	-----------	--------------------------------	-----	---------	--------	------------

12	K	23232R022	úprava a montáž pažicích prvků - palety	kus	160,000	650,00	104 000,00
----	---	-----------	---	-----	---------	--------	------------

VV	"úsek 1-7" 120	120,000	
VV	"úsek 0" 40	40,000	
VV	Součet	160,000	

PČ	Typ	Kód	Popis	MJ	Množství	J.cena [CZK]	Cena celkem [CZK]
13	M	286R10001	Plastová přepravní paleta 1200x1000 mm	kus	160,000	545,00	87 200,00
14	K	281601121	Injektování vrtů nízkotlaké sestupné s jednoduchým obturátorem tlakem do 0,6 MPa	hod	331,500	1 186,75	393 407,63
	VV		"úsek 1-7" 663*0,5		331,500		
	VV		Součet		331,500		
15	M	58932R01	injektážní směs	m3	43,095	5 419,10	233 536,11
	VV		663*0,065		43,095		
	VV		Součet		43,095		
16	K	283111112	Zřízení trubkových mikropilot svislých část hladká D přes 80 do 105 mm	m	663,000	703,82	466 632,66
	VV		"úsek 1-7" 663		663,000		
	VV		Součet		663,000		
17	M	14011066	trubka ocelová bezešvá hladká jakost 11 353 89x10mm	m	729,300	1 374,75	1 002 605,18
	VV		663*1,1 'Přepočtené koeficientem množství		729,300		
18	K	283131112	Zřízení hlavy mikropilot namáhaných tlakem i tahem D přes 80 do 105 mm	kus	221,000	1 057,50	233 707,50
	VV		"úsek 1-7" 221		221,000		
	VV		Součet		221,000		
19	M	14011RR	hlava mikropiloty	kus	221,000	1 410,00	311 610,00
	VV		"úsek 1-7" 221		221,000		
	VV		Součet		221,000		
D	3		Svislé a kompletní konstrukce				276 674,08
20	K	321321R15	Monolitický železobeton tř. C 25/35	m3	8,900	6 320,00	56 248,00
	VV		"stabilizace hrany svahu"				
	VV		"úsek 1-7" 7,9		7,900		
	VV		"úsek 0" 1		1,000		
	VV		Součet		8,900		
21	K	321368211	Výztuž železobetonových konstrukcí ze svařovaných sítí	t	3,632	60 690,00	220 426,08
	VV		(209,6+256)*0,0078		3,632		
	VV		Součet		3,632		
D	4		Vodorovné konstrukce				406 190,40
22	K	42317R001	Zpřažení pilot ocelovou pásnicí 10x200 mm - dodávka a montáž	kg	4 615,800	88,00	406 190,40
	VV		"úsek 1-7" 262*15,7		4 113,400		
	VV		"úsek 0" 32*15,7		502,400		
	VV		Součet		4 615,800		
D	9		Ostatní konstrukce a práce, bourání				361 405,50
23	K	91624R01	Zřízení krajnice ze žuly z bourané zídky do betonu	m	294,000	350,00	102 900,00
	VV		"úsek 1-7" 262		262,000		
	VV		"úsek 0" 32		32,000		
	VV		Součet		294,000		
24	K	919726123	Geotextilie pro ochranu, separaci a filtraci netkaná měrná hm přes 300 do 500 g/m2	m2	465,500	81,00	37 705,50
	VV		"VYLOŽENÍ SPÁRY FILTRAČNÍ GEOTEXTILÍ POP 400G/M2"				
	VV		"úsek 1-7" 251,2		251,200		
	VV		"úsek 0" 30,7		30,700		
	VV		"úprava základové spáry pažení"				
	VV		"úsek 1-7" 157		157,000		
	VV		"úsek 0" 26,6		26,600		
	VV		Součet		465,500		
25	K	985R0001	Pískování + 2x ochranný nátěr zhlaví pilot	kus	690,000	320,00	220 800,00
	VV		"úsek 1-7" 663		663,000		
	VV		"úsek 0" 27		27,000		
	VV		Součet		690,000		
D	997		Přesun sutě				8 103,38
26	K	997013511	Odvoz suti a vybouraných hmot z meziskládky na skládku do 1 km s naložením a se složením	t	46,305	175,00	8 103,38
	VV		"kámen ze zidek na krajnice"				
	VV		294*0,35*0,2*2,25		46,305		
	VV		Součet		46,305		
D	998		Přesun hmot				130 209,90
27	K	998003111	Přesun hmot pro piloty, kůly, jehly a stěny dřevěné a ocelové zřízované z terénu	t	434,033	300,00	130 209,90
D	PSV		Práce a dodávky PSV				573 286,00

PČ	Typ	Kód	Popis	MJ	Množství	J.cena [CZK]	Cena celkem [CZK]
D 767			Konstrukce zámečnické				573 286,00
28	K	76716R001	Kovářské zábradlí - dodávka a montáž vč. spojovacího materiálu	m	32,000	15 650,00	500 800,00
	VV		"úsek 0" 32		32,000		
	VV		Součet		32,000		
29	K	76716R002	ÚPRAVA PRO OSAZENÍ ZÁBRADLÍ vrtaný otvor + 2x přivař. červy M8	kus	27,000	1 850,00	49 950,00
	VV		"úsek 0" 27		27,000		
	VV		Součet		27,000		
30	K	998767201	Přesun hmot procentní pro zámečnické konstrukce v objektech v do 6 m	%	0,020	500 800,00	10 016,00
31	K	998767293	Příplatek k přesunu hmot procentní 767 za zvětšený přesun do 500 m	%	0,025	500 800,00	12 520,00

KRYCÍ LIST SOUPISU PRACÍ

Stavba:

Oprava vyhlídkové cesty na VD Hostivař

Objekt:

901 - VON

KSO:

Místo:

CC-CZ:

Datum:

17. 2. 2022

Zadavatel:

IČ:

DIČ:

Uchazeč:

Vyplň údaj

IČ:

Vyplň údaj

DIČ:

Vyplň údaj

Projektant:

IČ:

DIČ:

Zpracovatel:

IČ:

DIČ:

Poznámka:

Cena bez DPH

349 080,11

	Základ daně	Sazba daně	Výše daně
DPH základní	349 080,11	21,00%	73 306,82
DPH snížená	0,00	15,00%	0,00

Cena s DPH

v CZK

422 386,93

Projektant

Zpracovatel

Datum a podpis:

Razítko

Datum a podpis:

Razítko

Objednavatel

Uchazeč

Datum a podpis:

Razítko

Datum a podpis:

Razítko

REKAPITULACE ČLENĚNÍ SOUPISU PRACÍ

Stavba:

Oprava vyhlídkové cesty na VD Hostivař

Objekt:

901 - VON

Místo:

Datum: 17. 2. 2022

Zadavatel:

Projektant:

Uchazeč:

Vyplň údaj

Zpracovatel:

Kód dílu - Popis

Cena celkem [CZK]

Náklady ze soupisu prací

349 080,11

Ostatní - Ostatní

349 080,11

101 - VON

349 080,11

SOUPIS PRACÍ

Stavba:

Oprava vyhlídkové cesty na VD Hostivař

Objekt:

901 - VON

Místo:

Datum: 17. 2. 2022

Zadavatel:

Projektant:

Uchazeč:

Vyplň údaj

Zpracovatel:

PČ	Typ	Kód	Popis	MJ	Množství	J.cena [CZK]	Cena celkem [CZK]
----	-----	-----	-------	----	----------	--------------	-------------------

Náklady soupisu celkem

349 080,11

D Ostatní Ostatní

349 080,11

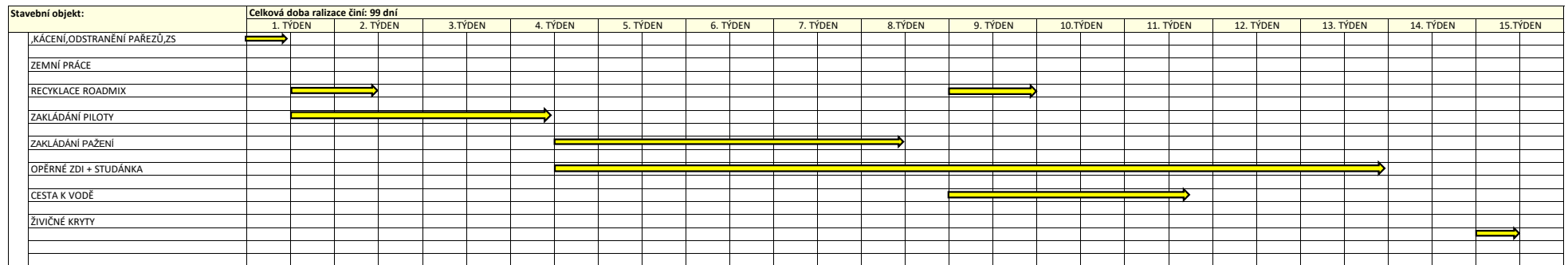
D 101 VON

349 080,11

1	K	030002002	Náklady na nemožnost zřídit a využívat staveništní přípojky vody a el. proudu	Kč	1,000	35 000,00	35 000,00
2	K	030002001	Zřízení a demontáž zařízení staveniště	%	0,002	25 510 014,43	38 265,02
3	K	030002003	Ztížené výrobní podmínky související s umístěním stavby, provozními nebo dopravními omezeními	%	0,003	25 510 014,43	76 530,04
4	K	030002004	Ztížené podmínky stavby, velký svah, ruční práce	%	0,004	25 510 014,43	89 285,05
5	K	060001012	Dopravně inženýrské opatření	Kč	1,000	20 000,00	20 000,00
6	K	060001013	PD skutečného provedení díla vč. geodetického zaměření dokončené stavby	Kč	1,000	35 000,00	35 000,00
7	K	060002011	kompletační a koordinační činnost	kpl	1,000	15 000,00	15 000,00
8	K	060002051	vyčištění objektu a vyklizení staveniště	kpl	1,000	25 000,00	25 000,00
9	K	060002052	Ostatní jinde neuvedené práce a dodávky drobné	kpl	1,000	15 000,00	15 000,00

HARMONOGRAM STAVEBNÍCH PRACÍ

Název stavby: „OPRAVA VYHLÍDKOVÉ CESTY NA VD HOSTIVAŘ“



POJISTNÁ SMLOUVA číslo: **C555008185**

20145171

Tarif: **PP01** Pojištění podnikatelů PRO PodnikatelePojistitel: **Allianz pojišťovna, a.s.**

IČ: 471 15 971
 Ke Štvanici 656/3, 186 00 Praha 8, Česká republika
 zapsaná v obchodním rejstříku vedeném Městským soudem v Praze - oddíl B, vložka 1815
 DIČ: CZ699001236

Pojistník: **PSS Bohemia s.r.o.**

IČ(RČ): 26451255
 Orebitská 66/6, Žižkov, 130 00 Praha 3
 zapsaná v obchodním rejstříku vedeném Městským soudem v Praze - oddíl C, vložka 83134

Pojištěný: **PSS Bohemia s.r.o.**

IČ(RČ): 26451255
 Orebitská 66/6, Žižkov, 130 00 Praha 3
 zapsaná v obchodním rejstříku vedeném Městským soudem v Praze - oddíl C, vložka 83134

Pojišťovací

HV Group s.r.o.

zprostředkovatel:

Reg. č. ČNB: 022444PM
 Jindřicha Plachty 3163/28, 150 00 Praha 5 - Smíchov

Datum sjednání:	Datum počátku:	Pojistné období:
23.11.2021	28.11.2021	1 rok

Počátek

pojištění:

Pojištění vzniká dnem počátku pojištění dohodnutým v pojistné smlouvě (čl. 6, odst. 1, písm. a), VPP-P 1/17)

Předmět

pojištění:

	POJISTNÁ ČÁSTKA / LIMIT POJISTNÉHO PLNĚNÍ	POJISTNÉ
1. Pojištění budov a vedlejších staveb		
Budovy	nesjednáno	
Vedlejší stavby	nesjednáno	
2. Pojištění věcí movitých	nesjednáno	
3. Pojištění přerušení provozu	nesjednáno	
4. Připojištění k pojištění budov a věcí movitých	nesjednáno	
5. Připojištění skla	nesjednáno	
6. Připojištění elektroniky	nesjednáno	
7. Ostatní připojištění	nesjednáno	
8. Pojištění strojů a zařízení	nesjednáno	
9. Pojištění nákladu	nesjednáno	
10. Pojištění odpovědnosti	viz přílohy	73 236 Kč

Běžné(roční) pojistné:	Frekvence placení:	Splátka pojistného:
73 236 Kč	roční	73 236 Kč
Celkem splátka pojistného:		73 236 Kč
Sleva za dohodnutou minimální dobu pojištění:	10%	

Poznámka:

Pojistné technická data k jednotlivým předmětům a místům pojištění jsou uvedena na samostatných přílohách. Zde je uveden součet hodnoty pojištěného majetku a pojistného pro všechna sjednaná místa pojištění.

Obecná

ustanovení:

Prohlášení pojistníka:
 Pojistník svým podpisem stvrzuje, že mu byly s dostatečným časovým předstihem před uzavřením smlouvy předány a že byl seznámen s:
 ■ příslušnými pojistnými podmínkami (Všeobecné pojistné podmínky pro pojištění podnikatelů VPP-P 1/17, Zvláštní pojistné podmínky pro pojištění majetku podnikatelů ZPP-MP 1/17, Zvláštní pojistné podmínky pro pojištění odpovědnosti podnikatelů ZPP-OP 1/17, Zvláštní pojistné podmínky pro pojištění strojů a zařízení ZPP-ST 1/17, Doplnkové pojistné podmínky zabezpečení místa pojištění proti krádeži vloupáním a loupeži DPP-P 1/17),
 ■ záznamem z jednání s klientem, který zachycuje jeho potřeby a sdělené požadavky, a že toto pojištění odpovídá těmto jeho požadavkům, či že byl upozorněn na nesrovnalosti tohoto pojištění se zaznamenanými požadavky,
 ■ informacemi o zpracování osobních údajů
 ■ informačním dokumentem o pojistném produktu
 Pojistník prohlašuje, že tímto pojištěním zabezpečuje svou oprávněnou potřebu ochrany před nebezpečím uvedenými v této smlouvě. V případě, že je pojistník odlišný od pojištěného, potvrzuje pojistník, že má zájem i na ochraně této osoby, jejího majetku či jiného zájmu.
 Pojistník má povinnost seznámit pojištěné osoby, jsou-li odlišné od pojistníka, s obsahem smlouvy a všemi dalšími dokumenty, které jsou její součástí, a zavazuje se jim předat kopii pojistné smlouvy v úplném znění.
 Pojistník dále prohlašuje, že mu byly poskytnuty nezbytné informace týkající se sjednaného pojištění, zodpovězeny veškeré jeho dotazy a že uvedl všechny údaje týkající se sjednání této pojistné smlouvy pravdivě a že nic podstatného nezamtl. Zároveň prohlašuje, že veškeré jeho prohlášení uvedené v této smlouvě a záznamu z jednání jsou pravdivá. Pojistník se zavazuje oznámit pojistiteli veškeré změny údajů vztahujících se k této smlouvě.
 Obsahuje-li přijetí nabídky dodatky, výhrady, omezení nebo jiné změny proti původní nabídce, považuje se za novou nabídku. Přijetí nabídky s dodatkem nebo odchylkou ve smyslu § 1740 odst. 3 z. č. 89/2012 Sb. je vyloučeno.
 Smluvní strany ujednávají, že se na vztah založený touto smlouvou nepoužijí ustanovení týkající se adhezních smluv (§ 1799 a § 1800 zák. č. 89/2012 Sb.). To neplatí v případě, že pojistník není podnikatelem ve smyslu § 420 zák. č. 89/2012 Sb.
 Pojistník souhlasí, aby jeho adresy uvedené v této pojistné smlouvě byly používány ve všech pojistných smlouvách evidovaných pojistitelem.
Co je nutné vědět o zpracování osobních údajů?
 Správcem osobních údajů ve vztahu k pojistné smlouvě je pojistitel. Zpracování osobních údajů je nezbytné pro účely uzavření a splnění smlouvy. Podrobné informace o zpracování osobních údajů (zejména o účelech, době, rozsahu nebo způsobu práce s nimi) naleznete v Informacích o zpracování osobních údajů a dále na stránkách www.allianz.cz/ochrana-udaju.

Bankovní
spojení:

UniCredit Bank	Číslo účtu: 2727/2700	Variabilní symbol:	555008185
		Konstantní symbol:	3 558

V Praze

23.11.2021

.....
Podpis a razítko pojistníka.....
Podpis a razítko pojistitele

Pojistitel může výši pojistného jednostranně upravit z důvodů daných zákonem, pokud se kvůli změně právních předpisů, rozhodovací praxi soudů, či jiných faktorů nezávislých na vůli pojistitele zvýší jeho náklady (např. na výplatu pojistného plnění v důsledku zvýšení cen zboží a služeb, na daně a povinné odvody) nebo pokud na této pojistné smlouvě došlo v předchozím období k pojistné události, za kterou pojistitel poskytl pojistné plnění. O úpravě pojistného informuje pojistitel pojistníka nejpozději 2 měsíce před účinností změny. Pokud pojistník se změnou nesouhlasí, informuje pojistitele do 1 měsíce ode dne, kdy se pojistník o nové výši pojistného dozvěděl. V tom případě pojištění zanikne uplynutím aktuálního pojistného období.

SMLUVNÍ UJEDNÁNÍ – INFEKČNÍ ONEMOCNĚNÍ

Ujednává se, že pojištění se nevztahuje na škodu či právním předpisem stanovenou povinnost pojištěného nahradit škodu nebo jinou újmu vzniklou v souvislosti s infekčním onemocněním, které je přenosné z člověka na člověka, z člověka na zvíře, ze zvířete na člověka nebo ze zvířete na zvíře, a nebo se dá získat působením z vnějšího prostředí. Infekčním onemocněním se rozumí příznakové i bezpříznakové onemocnění vyvolané původcem i infekce nebo jeho toxinem, které vzniká v důsledku přenosu tohoto původce nebo jeho toxinu. Škody způsobené v důsledku salmonelózy ani listeriózy se však tímto nevylučují.

SMLUVNÍ UJEDNÁNÍ – KONTAMINACE A ZNEČIŠTĚNÍ

Pokud je sjednáno pojištění elektroniky a/nebo pojištění strojů a zařízení, ujednává se, že se toto pojištění nevztahuje na škodu, která byla přímo či nepřímo zvýšena nebo způsobena kontaminací a znečištěním. Kontaminací a znečištěním se rozumí i napadení plísněmi, houbami, sporami nebo mikroorganismy jakéhokolí druhu a povahy, včetně jakékoliv látky, jejíž přítomnost představuje skutečné nebo potenciální ohrožení lidského zdraví. Tato vyluka neplatí, pokud takováto škoda na pojištěné věci vznikla v důsledku některého ze sjednaných pojistných nebezpečí.

Předmět pojištění:	Pojištění odpovědnosti z provozní činnosti a pro případ škody způsobené vadou výrobku
Pojištěná činnost:	Provádění staveb, jejich změn a odstraňování
	Kód sazby: 013 26

Limit pojistného plnění : 15 000 000 Kč
Spoluúčast : 5 000 Kč

I. Základní pojištění odpovědnosti

Činnost:	Jednotka :	Počet jednotek :
Provádění staveb, jejich změn a odstraňování	obchodní obrat (v tis. Kč)	101 000
Základní pojistné :		49 775 Kč

II. Rozšíření pojištění odpovědnosti

Předmět rozšíření :	Spoluúčast:	Limit pojistného plnění :	Pojistné :
Náhrada čisté finanční škody, odchylně od Čl. 16, odst. 1., písm. a) způsobené výrobkem, vykonanou prací nebo poskytnutou službou (DOP 098)	20 000 Kč	500 000 Kč	3 347 Kč
Škoda způsobená na věci užívané movité (čl. 13, ZPP-OP 1/17)	5 000 Kč	5 000 000 Kč	2 789 Kč
Náhrada nákladů léčení vynaložených zdravotní pojišťovnou a poskytnutých dávek sociálního pojištění (dle čl. 9, odst. 7, ZPP-OP 1/17)	5 000 Kč	2 000 000 Kč	1 569 Kč
Škoda způsobená na podzemních a nadzemních vedeních (čl. 15, ZPP-OP 1/17)	5 000 Kč	5 000 000 Kč	5 229 Kč
Škoda vzniklá v důsledku montáže a demontáže vadného výrobku DOP 008	5 000 Kč	1 000 000 Kč	6 971 Kč
Škoda způsobená poškozením životního prostředí (čl. 19, ZPP-OP 1/17)	5 000 Kč	1 000 000 Kč	3 556 Kč
Rozšíření celkem :			23 461 Kč

Základní pojistné krytí zahrnuje:	Limit pojistného plnění:
Škoda způsobená na pronajaté nemovitosti (dle čl. 9, odst. 2, ZPP-OP 1/17)	15 000 000 Kč
Jiná újma na jmění (čl. 16, ZPP-OP 1/17)	15 000 000 Kč
Náhrada nákladů léčení vynaložených zdravotní pojišťovnou a poskytnutých dávek sociálního pojištění (dle čl. 9, odst. 7, ZPP-OP 1/17)	1 000 000 Kč
Škoda způsobená na převzaté věci (dle čl. 9, odst. 8, ZPP-OP 1/17)	1 000 000 Kč
Škoda způsobená na věcech zaměstnanců (dle čl. 9, odst. 5, ZPP-OP 1/17)	1 000 000 Kč max. 10.000,- Kč / 1 zaměstnanec
Škody nebo újmy způsobené výkonem funkce člena statutárního orgánu společenství vlastníků a/nebo při výkonu funkce statutárního orgánu družstva při správě pojištěného bytového domu (čl. 9, odst. 9, ZPP-OP 1/17)	1 000 000 Kč
Škoda způsobená na věci užívané movité (čl. 13, ZPP-OP 1/17)	1 000 000 Kč
Škoda na odložené věci a vnesené věci (čl. 14, ZPP-OP 1/17)	1 000 000 Kč

Pojistné celkem za pojištění odpovědnosti 73 236 Kč

Odchylně od ZPP-OP 1/17, Část II., Článek 10, bod 1, písm.o) se ujednává pro škody způsobené vibracemi LPP ve výši 5 000 000 Kč a pro riziko sesedání, sesuv půdy a poddolování LPP ve výši 1 000 000 Kč.

PODDODAVATELÉ - ČESTNÉ PROHLÁŠENÍ

Název veřejné zakázky: **OPRAVA VYHLÍDKOVÉ CESTY NA VD HOSTIVAŘ**

Dodavatel **PSS Bohemia, s.r.o.**, se sídlem Orebitská 66/6, Praha 3 – Žižkov 130 00, IČO: 26451255, čestně prohlašuje, že veřejnou zakázku bude realizovat s pomocí poddodavatelů, a to konkrétně:

NÁZEV SPOLEČNOSTI	ADRESA	PŘEDMĚT PLNĚNÍ	PLNĚNÍ %
Stavební společnost Šlehofer s.r.o. IČO: 27146324	Prvomájová 1211/33, Praha 5 – Radotín 150 00	Asfaltérské práce	20 %

.....
Milan Singer,

jednatel společnosti PSS Bohemia, s.r.o.

