



**SMLOUVA O SDRUŽENÝCH SLUŽBÁCH DODÁVKY ELEKTŘINY Č. 3510525700EE202201**

**PRO ODBĚRNÁ MÍSTA ZÁKAZNÍKA**

**Základní škola Brána jazyků s rozšířenou výukou matematiky**

obchodník s elektřinou (na straně jedné):

**Pražská energetika, a. s.**

se sídlem: Na Hroudě 1492/4, 100 05 Praha 10  
zástupce:   
IČ: 60193913  
DIČ: CZ60193913  
OR: Městský soud v Praze, oddíl B, vložka 2405  
bankovní spojení: Československá obchodní banka, a.s.  
číslo účtu:   
registrační číslo: ID RUT 116

(dále jen "PRE")

a

zákazník (na straně druhé):

**Základní škola Brána jazyků s rozšířenou výukou matematiky**

se sídlem: Uhelný trh 425/4, 110 00 Praha 1 - Staré Město  
zástupce:   
IČ: 60436123  
zřizovatel: Městská část Praha 1  
bankovní spojení: Česká spořitelna, a.s.  
číslo účtu: 

(dále jen „ZÁKAZNÍK“)

uzavřeli níže uvedeného dne, měsíce a roku

**SMLOUVU O SDRUŽENÝCH SLUŽBÁCH DODÁVKY ELEKTŘINY**  
podle zákona č. 458/2000 Sb., energetický zákon (dále jen „Zákon“):

## I. PŘEDMĚT PLNĚNÍ

Předmětem plnění z této smlouvy je za níže dohodnutých podmínek:

- a) dodávka a odběr sjednaného množství elektřiny mezi PRE a ZÁKAZNÍKEM v odběrném místě ZÁKAZNÍKA vymezeném v této smlouvě (dále jen „Odběrné místo“);
- b) zajištění související služby v elektroenergetice ze strany PRE pro ZÁKAZNÍKA;

- c) úhrada smluvní ceny za dodávku elektřiny a úhrada regulované ceny související služby v elektroenergetice ze strany ZÁKAZNÍKA ve prospěch PRE;
- d) převzetí povinnosti ZÁKAZNÍKA odebrat elektřinu z elektrizační soustavy ze strany PRE spolu s odpovědností za odchylku vztahující se k Odběrnému místu.

## II. ČAS PLNĚNÍ

- a) S plněním dle této smlouvy bude započato, za níže dohodnutých podmínek, v době 00:00 dne 01.01.2023 a toto plnění bude poskytováno po dobu účinnosti této smlouvy.

## III. SPECIFIKACE ODBĚRNÝCH MÍST

- a) Specifikace Odběrných míst je uvedena v Příloze, která je nedílnou součástí této smlouvy.
- b) ZÁKAZNÍK prohlašuje, že má příslušná majetkoprávní oprávnění k Odběrnému místu.

## IV. DODACÍ PODMÍNKY

- a) PRE se zavazuje dodávat ZÁKAZNÍKOVÍ sjednané množství elektřiny do Odběrného místa v kvalitě podle příslušných právních předpisů. Za sjednané množství dodávek elektřiny považuje skutečně dodané a odebrané množství v Odběrném místě dle údajů z měření.
- b) ZÁKAZNÍK se zavazuje elektřinu dodávanou ze strany PRE v odběrném místě odebírat a za skutečně odebrané množství elektřiny dle údajů z měření platit PRE cenu ve výši stanovené v této smlouvě.
- c) PRE se zavazuje převzít závazek ZÁKAZNÍKA odebrat elektřinu z elektrizační soustavy a nést plnou odpovědnost za odchylku ZÁKAZNÍKA, pokud se tato odchylka vztahuje k Odběrnému místu.
- d) ZÁKAZNÍK nebude mít po dobu trvání smluvního vztahu upraveného smlouvou více obchodních partnerů pro dodávky elektřiny do Odběrného místa.
- e) Podmínkou zahájení a poskytování dodávek elektřiny podle této smlouvy je splnění následujících povinností ZÁKAZNÍKA:
  - 1) ZÁKAZNÍK je povinen zajistit připojení svého Odběrného místa k distribuční soustavě příslušného provozovatele distribuční soustavy (dále jen „PDS“) způsobem a v souladu se Zákonem, prováděcími předpisy a Pravidly provozování distribuční soustavy schválenými Energetickým regulačním úřadem.
  - 2) ZÁKAZNÍK je povinen ukončit ke dni zahájení dodávky dle této smlouvy účinnost všech stávajících smluv, které má uzavřeny s územně příslušnými provozovateli distribučních soustav a/nebo obchodníky s elektřinou, případně s výrobcí, pro dodávky a distribuci elektřiny do Odběrného místa.

## V. PODMÍNKY POSKYTOVÁNÍ SOUVISEJÍCÍ SLUŽBY

- a) Související služba v elektroenergetice je zajišťována na základě a v souladu se Zákonem, prováděcími předpisy a Pravidly provozování distribuční soustavy (dále jen „PPDS“) příslušného PDS schválenými Energetickým regulačním úřadem (dále jen „ERÚ“).
- b) PRE se zavazuje zajistit ZÁKAZNÍKOVÍ na vlastní jméno a na vlastní účet související službu v elektroenergetice pro Odběrné místo ZÁKAZNÍKA uvedené v této smlouvě. K zajištění dodávky elektřiny ZÁKAZNÍKOVÍ uzavírá PRE smlouvu o zajištění služby distribuční soustavy s příslušným PDS, a to za podmínek stanovených tímto příslušným PDS a v rozsahu a kvalitě uvedené ve smlouvě. ZÁKAZNÍK uděluje PRE s uzavřením takové smlouvy souhlas a zavazuje se poskytnout

PRE při jednání s příslušným PDS potřebnou součinnost. ZÁKAZNÍK se zavazuje řídit podmínkami související služby příslušného PDS (dále jen „podmínky distribuce“).

- c) ZÁKAZNÍK se v souladu se Zákonem a příslušným prováděcím předpisem zavazuje zaplatit PRE za související službu v elektroenergetice cenu ve výši podle účinného cenového rozhodnutí ERÚ.
- d) Hodnotu rezervované kapacity v Odběrném místě sjedná PRE s příslušným PDS ve smlouvě o distribuci ve výši uvedené v této smlouvě. Rezervovanou kapacitou se u odběrů z napěťové hladiny vn a vvn rozumí maximální hodnota čtvrt hodinového elektrického výkonu, kterou smí ZÁKAZNÍK odebrat v Odběrném místě z distribuční soustavy. Rezervovanou kapacitou se u odběrů z napěťové hladiny nn rozumí maximální hodnota proudu, která je omezena velikostí proudové hodnoty a typu okamžitého vypínacího proudu instalovaného hlavního jističe před elektroměrem.
- e) U odběrů z napěťové hladiny vn a vvn se ZÁKAZNÍK zavazuje sjednanou rezervovanou kapacitu na Odběrném místě svým odběrem nepřekročit. V případě překročení sjednané rezervované kapacity je ZÁKAZNÍK povinen zaplatit PRE cenu ve výši stanovené platným cenovým rozhodnutím ERÚ.
- f) ZÁKAZNÍK se dále zavazuje rezervovaný příkon v Odběrném místě svým odběrem nepřekročit. V případě překročení sjednaného rezervovaného příkonu je ZÁKAZNÍK povinen zaplatit PRE cenu ve výši stanovené platným cenovým rozhodnutím ERÚ.
- g) ZÁKAZNÍK se zavazuje odebírat elektřinu v každém jednotlivém Odběrném místě hodnotou indukčního účinku 0,95–1. Nedodržení tohoto parametru bude vyhodnoceno a vyúčtováno postupem a za cenu v souladu s podmínkami stanovenými v cenovém rozhodnutí ERÚ.

## VI. MĚŘENÍ DODÁVEK ELEKTŘINY

- a) Měření dodávek elektřiny dle Smlouvy a předávání skutečných naměřených hodnot Operátorovi trhu za účelem vyhodnocení odchylek zajišťuje příslušný PDS na základě a v souladu se Zákonem, prováděcími předpisy a PPDS.
- b) Měření zajišťuje příslušný PDS vlastním měřicím zařízením. Příslušný PDS určí způsob měření, typ, umístění měřicího zařízení a převody měřicích transformátorů, a to v závislosti na velikosti a charakteru odběru elektřiny v příslušném odběrném místě.
- c) ZÁKAZNÍK je povinen upravit své odběrné elektrické zařízení související s měřením odběru elektřiny podle pokynů PRE oznámených ZÁKAZNÍKOVÍ na základě podmínek distribuce příslušného PDS a/nebo podle přímých pokynů příslušného PDS.
- d) Měřicí souprava, měřicí transformátory, spojovací vedení a měřicí skříně včetně jejich vybavení jsou součástí odběrného zařízení ZÁKAZNÍKA, který uhradí veškeré náklady na jejich pořízení (kromě měřicí soupravy) a instalaci.
- e) ZÁKAZNÍK je povinen závady na měřicích zařízeních, včetně porušení zajištění proti neoprávněné manipulaci, které zjistí, neprodleně oznámit PRE a příslušnému PDS.
- f) Použití podružných měřicích, kontrolních, signalizačních a regulačních zařízení napojených na měřicí zařízení příslušného PDS nebo k tomuto příslušející měřicí transformátory je možné jen s předchozím písemným souhlasem příslušného PDS. Připojení provádí příslušný PDS na náklad ZÁKAZNÍKA.
- g) Má-li ZÁKAZNÍK pochybnosti o správnosti údajů měření nebo zjistí-li závadu na měřicím zařízení, má právo nechat je přezkoušet. Příslušný PDS je povinen na základě písemné žádosti od jejího doručení měřicí zařízení vyměnit a zajistit ověření správnosti měření u nezávislého autorizovaného metrologického střediska. Je-li na měřicím zařízení zjištěna závada, hradí náklady spojené s jeho přezkoušením a výměnou příslušný PDS. Není-li závada zjištěna, hradí tyto náklady ZÁKAZNÍK.
- h) Příslušný PDS má právo jednotlivé části měřicího zařízení a odběrného elektrického zařízení, které souvisí s měřením zajistit proti neoprávněné manipulaci. Jakýkoliv zásah do měřicího zařízení bez souhlasu příslušného PDS je zakázán.




- i) ZÁKAZNÍK se zavazuje umožnit příslušnému PDS přístup k měřicímu zařízení a neměřeným částem odběrného zařízení za účelem provedení kontroly, odečtu, údržby, výměny či odebrání. Způsob přístupu k měřicímu zařízení vyplývá z jeho umístění.
- j) Pravidelné odečty měřicího zařízení pro účely vyhodnocení odběru elektřiny provádí příslušný PDS podle svých podmínek distribuce v souladu s příslušným právním předpisem.

## VII. CENA


- a) Cena za dodávku elektřiny je stanovena pro příslušný kalendářní měsíc zvlášť pro každé Odběrné místo takto:



kde znamená:

- C cena za dodávku elektřiny (Kč/MWh) pro příslušný kalendářní měsíc. Cena je zaokrouhlena na celé Kč.
- n počet základních intervalů, za který dochází dle účinné právní úpravy k vyhodnocování odchylek v příslušném kalendářním měsíci („vyhodnocovací interval“). Ke dni uzavření této smlouvy je vyhodnocovací interval 1 hodina.
- $C_{DT}$  ceny na denním trhu OTE (uveřejněná na stránkách [www.ote-cr.cz](http://www.ote-cr.cz)) pro jednotlivé vyhodnocovací intervaly (EUR/MWh) v příslušném kalendářním měsíci. Nebude-li tato cena zveřejněna, tak se použije náhradní cena stanovená OTE. Nebude-li uveřejněna cena pro vyhodnocovací interval, ani náhradní cena, tak se použije zúčtovací cena odchylky.
- $\varphi_{SPOT}$  poplatek ve výši 
- $S_i$  skutečná spotřeba silové elektřiny v jednotlivých vyhodnocovacích intervalech v případě Odběrného místa s průběhovým měřením (MWh). V případě Odběrného místa s neprůběhovým měřením je pro určení množství elektřiny dodané v jednotlivém vyhodnocovacím intervalu použita hodnota z řádného či mimořádného odečtu rozdělená do jednotlivého vyhodnocovacího intervalu pomocí příslušného celostátního přepočteného typového diagramu dodávek (TDD1-TDD8) zveřejněného na webových stránkách OTE. V případě, že dojde v průběhu kalendářního měsíce u Odběrného místa ke změně měření z neprůběhového na průběhové, stanoví se cena za dodávku pro celý tento měsíc dle pravidel pro neprůběhové měření.
- Kurz<sub>i</sub> devizový kurz Kč/EUR vyhlášený ČNB pro příslušný vyhodnocovací interval kalendářního dne.

V případě, že je vypočtená hodnota C nižší než hodnota  $\varphi_{SPOT}$ , je cena za dodávku elektřiny stanovena ve výši hodnoty  $\varphi_{SPOT}$ .

- b) V případě, že se na Odběrné místo vztahuje cenová regulace dle nařízení vlády č. 298/2022 Sb. (dále jen „Nařízení“) a ZÁKAZNÍK splnil všechny věcné podmínky pro uplatnění regulovaných cen dle Nařízení, tak se po dobu platnosti této cenové regulace porovná cena za dodávku elektřiny vypočtená dle odst. a) tohoto čl. za příslušný měsíc s maximální cenou za dodávku elektřiny dle Nařízení (ke dni uzavření této smlouvy ) a cena za související služby v

- elektroenergetice). V případě, že bude cena za dodávku elektřiny dle odst. a) vyšší než regulovaná dle Nařízení, bude v příslušném měsíci účtována na množství odběru elektřiny stanovené dle Nařízení cena ve výši maximální ceny dle Nařízení. Pro zbývající hodnotu odběru bude dále účtována cena za dodávku elektřiny ve výši sjednané dle odst. a) tohoto čl.
- c) PRE má právo změnit cenu za dodávku elektřiny (s přihlédnutím k podmínkám či ukončením cenové regulace a s ohledem na situaci na trhu s elektřinou) a/nebo stálý měsíční plat. PRE oznámí ZÁKAZNÍKOVÍ změnu ceny nejpozději třicátý den před termínem účinnosti nových cen. Oznámení doručí PRE ZÁKAZNÍKOVÍ buď v elektronické podobě na jeho kontaktní e-mailovou adresu, datovou zprávou nebo v listinné podobě na jeho kontaktní poštovní adresu. PRE může změnit ceny nejdříve k datu 1. 1. 2024.
  - d) Nesouhlasí-li ZÁKAZNÍK se zvýšením ceny za dodávku elektřiny a/nebo stálého měsíčního platu, je oprávněn bez postihu vypovědět závazek ze smlouvy kdykoliv do desátého dne přede dnem účinnosti zvýšení ceny, přičemž taková výpověď je účinná ke dni bezprostředně předcházejícímu dni účinnosti zvýšení ceny.
  - e) Regulovaná cena související služby v elektroenergetice je stanovena ve výši podle účinného cenového rozhodnutí ERÚ. Distribuční sazba pro Odběrné místo připojené z hladiny nn je uvedena v Příloze této Smlouvy.
  - f) Ceny uvedené v tomto čl. neobsahují daň z přidané hodnoty (dále jen „DPH“) a daň z elektřiny. K uvedeným cenám budou připočítávány DPH a daň z elektřiny podle zvláštního právního předpisu.
  - g) V případě, že ZÁKAZNÍK požaduje dodávku elektřiny osvobozené od daně z elektřiny a je držitelem povolení k nabytí elektřiny osvobozené od daně tak, jak stanovuje příslušný právní předpis, musí tuto skutečnost bez zbytečného odkladu doložit PRE. Pokud ZÁKAZNÍK takto nabytou elektřinu osvobozenou od daně z elektřiny nebo její část užívá pro jiné účely, než stanoví příslušný právní předpis pro její osvobození, případně nabude elektřinu bez daně z jiného důvodu, je povinen takto odebranou elektřinu příslušnému správci daně přiznat a zaplatit daň stanovenou příslušným právním předpisem (resp. postupovat způsobem stanoveným tímto právním předpisem).
  - h) V případě, kdy ZÁKAZNÍK pozbude povolení nabývat elektřinu osvobozenou od daně z elektřiny, případně dojde k jeho změně anebo bude ZÁKAZNÍKEM nebo příslušným orgánem zjištěno, že toto oprávnění ZÁKAZNÍKOVÍ nepřísluší či nepříslušelo, musí tuto skutečnost neprodleně písemně oznámit PRE. ZÁKAZNÍK odpovídá PRE za jakékoliv porušení povinnosti stanovené právními předpisy v souvislosti s nabytím a užitím elektřiny osvobozené od daně.

## VIII. FAKTURACE A PLACENÍ

- a) Dodávky elektřiny a zajištění související služby v elektroenergetice dle této smlouvy hradí ZÁKAZNÍK na základě vyúčtování vystaveného podle příslušného právního předpisu (dále jen „faktura“) vždy po příslušném fakturačním období. V případě Odběrného místa vybaveného měřením typu C se provádí vyúčtování nejméně jednou za rok. V případě Odběrného místa vybaveného měřením typu A, B se provádí vyúčtování za kalendářní měsíc.
- b) Faktury bude PRE vystavovat v elektronické podobě („formátu PDF“) dle příslušných právních předpisů a bude je zasílat na e-mailovou adresu ZÁKAZNÍKA info@branajazyku.cz.
- c) Faktury vystavené ze strany PRE jsou splatné do čtrnácti (14) dnů od data vystavení faktury. Případně-li poslední den splatnosti na den pracovního klidu, posouvá se splatnost faktury na nejbližší následující pracovní den. Termínem úhrady se rozumí datum připsání částky na účet příjemce.
- d) Vzniknou-li chyby nebo omyly při vyúčtování elektřiny nesprávným odečtem, použitím nesprávné sazby, početní chybou apod. mají ZÁKAZNÍK a PRE nárok na vyrovnání nesprávně vyúčtovaných částek. V případě chybného vyúčtování dodávky elektřiny uplatní zákazník písemně reklamaci bez zbytečného odkladu. PRE reklamaci přezkoumá a výsledek písemně oznámí odběrateli do 15



kalendářních dnů ode dne, kdy reklamaci obdržel. Je-li na základě reklamáce vystaven opravný daňový doklad (opravná faktura), považuje se současně za informaci o výsledku reklamáce.

- e) ZÁKAZNÍK použije platbu se správným variabilním symbolem na bankovní účet uvedený na faktuře. Všechny platby se provádějí v Kč bezhotovostně z účtů vedených v Kč u peněžních ústavů působících na území České republiky. Všechny platby se provádějí převodním příkazem k úhradě z podnětu plátce.
- f) ZÁKAZNÍK se zavazuje na úhradu odebrané, ale dosud nevyfakturované elektřiny, platit ve prospěch PRE zálohy. Zálohy budou zaplacený na základě zálohové faktury. Uhrazená záloha bude odečtena v následujícím vyúčtování za příslušné fakturační období. Rozdíl mezi zálohou a skutečnou cenou dodávky bude vyrovnán na základě vystavené faktury s tím, že doplatek bude ZÁKAZNÍK hradit v předepsaném termínu splatnosti a případné přeplatky vrátí PRE ZÁKAZNÍKOVĚ (příkazem k úhradě) na jeho účet.
- g) Výše zálohy je stanovena podle skutečně dosažených hodnot dodávek elektřiny předminulého měsíce. Frekvence záloh je měsíční.
- h) Zálohové faktury hrazené měsíčně budou splatné 8. kalendářní den měsíce, za který se záloha poskytuje. Pro ZÁKAZNÍKA, který je plátce DPH, bude k zaplacené záloze vystaven daňový doklad podle příslušného právního předpisu.

#### IX. REGULACE ODBĚRU ELEKTŘINY

- a) Pro řešení důsledků živelných událostí, opatření státních orgánů za nouzového stavu, stavu ohrožení státu nebo válečného stavu, havárií nebo kumulace poruch na zařízeních pro výrobu, přenos a distribuci komodity, smogové situace, teroristického činu, nevyrovnané bilance elektrizační soustavy nebo její části a dalších vymezených událostí, je provozovatel přenosové soustavy nebo příslušný PDS v souladu se Zákonem oprávněn vyhlášovat v hromadných sdělovacích prostředcích stav nouze.
- b) Pro omezení spotřeby elektřiny při předcházení stavu nouze a při stavu nouze se ZÁKAZNÍK zařazuje do regulačních stupňů. Regulační stupeň ZÁKAZNÍKA je uveden ve smlouvě nebo ve smlouvě o zajištění služby distribuční soustavy. ZÁKAZNÍK je povinen řídit se pokyny PRE a/nebo příslušného PDS či provozovatele přenosové soustavy k regulaci odběru elektřiny a strpět jejich oprávnění k provedení omezení nebo přerušení dodávek elektřiny v případech stavu nouze a předcházení stavu nouze.
- c) Kontaktní osoba ZÁKAZNÍKA pro vyhlásování a odvolávání regulačních stupňů Mgr. Petr Tlustý, 731 491 458, reditel@branajazyku.cz.

#### X. DOPROVODNÉ SLUŽBY


- a) Individuální obsluha
  - 1) PRE bude obsluhovat ZÁKAZNÍKA individuálním obchodním zástupcem. V případě změny obchodního zástupce pro ZÁKAZNÍKA se PRE zavazuje písemně informovat ZÁKAZNÍKA o této změně. Identifikace obchodního zástupce je uvedena v článku Kontaktní údaje této smlouvy.
- b) Elektronické služby
  - 1) PRE zpřístupní na základě žádosti ZÁKAZNÍKOVĚ obchodní informační systém prostřednictvím internetového portálu Moje PRE dostupného na webu PRE: <https://www.pre.cz/cs/velkoodberatele/>.
  - 2) Specifikace a závazky smluvních stran při jejich poskytování jsou stanoveny, pokud je ZÁKAZNÍK požaduje při uzavření této smlouvy, v Příloze, která je nedílnou součástí této

smlouvy, a pokud je ZÁKAZNÍK bude požadovat později, pak samostatně uzavřenou Dohodou o poskytování elektronických služeb.

#### XI. PŘERUŠENÍ A OMEZENÍ DODÁVEK

- a) PRE má právo přerušit nebo ukončit dodávku elektřiny v Odběrném místě dle této smlouvy v případech stanovených Zákonem, zejména při neoprávněném odběru.
- b) Neoprávněný odběr je definován příslušnými ustanoveními Zákona. V případě neoprávněného odběru je ZÁKAZNÍK povinen uhradit PRE vzniklou škodu.

#### XII. SANKCE

- a) Pro případ prodlení s úhradou splatné pohledávky (peněžitého dluhu) se ZÁKAZNÍK zavazuje zaplatit PRE smluvní pokutu, a to při prodlení do 15 dnů ve výši 0,05 % z nezaplacené částky za každý den prodlení a při prodlení delším než 15 dnů ve výši 0,1 % z nezaplacené částky za každý den prodlení. Tuto smluvní pokutu fakturuje PRE za dosud neprovedené platby průběžně, zpravidla jednou měsíčně se splatností 14 dnů od data vystavení faktury.
- b) Ukončí-li ZÁKAZNÍK závazek ze smlouvy v rozporu se sjednanými podmínkami nebo právními předpisy nebo PRE odstoupí od smlouvy před jejím řádným uplynutím z důvodu porušení smluvní povinnosti ze strany ZÁKAZNÍKA nebo ZÁKAZNÍK porušením svých povinností neumožní zahájení dodávky nebo její průběh po dobu trvání závazku ze smlouvy, zavazuje se ZÁKAZNÍK uhradit PRE smluvní pokutu ve výši tzv. parametrické ceny za každou 1 MWh předpokládaného nerealizovaného odběru elektřiny, nejméně však  za každý jednotlivý případ. Parametrická cena je stanovena ve výši 30% průměrné ceny Denní trh - SPOT MARKET INDEX BASELOAD zveřejňované OTE ([www.ote-cr.cz](http://www.ote-cr.cz)) za období 365 kalendářních dnů předcházejících datu uskutečnění zdanitelného plnění („DUZP“) konečné faktury nebo k datu plánovaného zahájení dodávky. Pro přepočítání na CZK bude použit devizový kurz ČNB platný k DUZP nebo k datu plánovaného zahájení dodávky. Při stanovení předpokládaného odběru se vychází z údajů uvedených ve specifikaci Odběrného místa uvedené v této smlouvě, vyjma dodávky trvající více než 12 měsíců, kdy se při stanovení předpokládaného odběru vychází z údajů z měření dodávky realizované do odběrného místa v předcházejícím období. V obou případech je předpokládaný odběr elektřiny stanoven jako součin průměrného odběru za kalendářní den a sjednané doby trvání této smlouvy.
- c) Strany se dohodly, že závazek zaplatit smluvní pokutu nevyklučuje právo na náhradu škody ve výši, v jaké převyšuje smluvní pokutu.

#### XIII. NÁHRADA ŠKODY

- a) Každá smluvní strana odpovídá za škodu způsobenou druhé smluvní straně porušením povinnosti vyplývajících ze smlouvy.
- b) Povinnosti k náhradě se škůdce zproští, prokáže-li, že mu ve splnění povinnosti ze smlouvy dočasně nebo trvale zabránila mimořádná překážka vzniklá nezávisle na jeho vůli, jako například válka, teroristické akce, blokáda, sabotáž, požár velkého rozsahu, živelná pohroma, rozhodnutí státních orgánů s dopadem na plnění dle této smlouvy či stavy nouze dle Zákona. Překážka vzniklá ze škůdcových osobních poměrů nebo vzniklá v době, kdy byl škůdce s plněním smluvené povinnosti v prodlení, ho však povinnosti k náhradě nezproští.



- c) O vzniku situace překážky a jejích bližších okolnostech uvědomí smluvní strana neprodleně druhou stranu. Stejným způsobem bude druhá smluvní strana informována o pominutí překážky, a pokud bude požádána, předloží důvěryhodný důkaz o existenci této skutečnosti.

#### XIV. DŮVĚRNÉ INFORMACE

- a) Smluvní strany se vzájemně zavazují, že budou chránit a utajovat před třetími osobami důvěrné informace. Žádná ze smluvních stran bez písemného souhlasu druhé smluvní strany neposkytne informace o obsahu této smlouvy třetí straně, a to ani v dílčím rozsahu, s výjimkou veřejně publikovaných informací. Stejným způsobem budou strany chránit důvěrné informace a skutečnosti tvořící obchodní tajemství třetí osoby, které byly touto třetí stranou některé ze smluvních stran poskytnuty se svolením jejich dalšího užití. Závazek ochrany utajení trvá po celou dobu trvání skutečností tvořících obchodní tajemství nebo trvání zájmu chránění důvěrných informací.
- b) Tento článek se nevztahuje na informační povinnost vyplývající z obecně platných předpisů.

#### XV. PLATNOST A ÚČINNOST SMLOUVY

- a) Tato Smlouva nabývá platnosti dnem jejího podpisu oběma smluvními stranami a účinnosti dne 01.01.2023.
- b) Tato smlouva se uzavírá na dobu **určitou do 31.12.2023**.
- c) Pokud žádná ze smluvních stran písemně neoznámí druhé smluvní straně nejpozději do 30. dne před uplynutím sjednané doby, že na ukončení smlouvy trvá, prodlužuje se smlouva o 12 měsíců, a to i opakovaně.
- d) Smluvní strany jsou oprávněny od této smlouvy odstoupit v případech stanovených právními předpisy a dále v případech podstatného porušení povinností vyplývajících z této smlouvy.
- e) Za podstatné porušení povinností vyplývajících z této smlouvy ze strany ZÁKAZNÍKA se považuje zejména nezaplacení vyúčtování dodávek elektřiny a související služby dle smlouvy ani po upozornění nebo zahájení insolvenčního řízení na ZÁKAZNÍKA. Za podstatné porušení povinností ze smlouvy ze strany PRE se považuje zejména bezdůvodné přerušení nebo omezení dodávek elektřiny.
- f) Pokud ZÁKAZNÍK pozbude oprávnění užívat Odběrné místo na základě vlastnického nebo jiného práva a řádně neukončí smluvní vztah, pak účinnost Smlouvy končí odebráním měřicího zařízení nebo zahájením dodávky elektřiny na základě smlouvy uzavřené PRE s novým zákazníkem pro toto Odběrné místo nebo změnou dodavatele. Nároky PRE vůči ZÁKAZNÍKOVÍ vyplývající z případné náhrady škody či smluvní pokuty zůstávají zachovány.
- g) Smlouva může být ukončena dohodou smluvních stran.

#### XVI. DORUČOVÁNÍ

- a) Veškeré informace a oznámení dle smlouvy musí mít písemnou podobu, není-li sjednáno jinak ve smlouvě. Pro písemný styk lze použít způsob odeslání dopisu, osobní předání písemnosti, faxovou zprávu, elektronickou zprávu se zpětným potvrzením doručení nebo zprávu SMS na kontaktní číslo mobilního telefonu. Kontaktní adresy, telefony či faxová čísla a e-mailové adresy jsou uvedeny ve smlouvě.
- b) Pokud se smluvní strany nedohodnou jinak, musí být písemnosti týkající se vzniku, změn a zániku smluvního vztahu podle smlouvy doručeny držitelem poštovní licence dopisem na adresu druhé strany, která je odesílateli známa podle smlouvy (kontaktní adresa). Pokud není ve smlouvě uvedena kontaktní adresa, doručují se tyto písemnosti na adresu sídla/bydliště uvedené ve

smlouvě. Při zachování stejných zásad je možné i osobní doručení písemnosti s písemným potvrzením převzetí.

- c) Povinnost odesílatele doručit písemnost adresátovi je splněna, jakmile adresát písemnost převezme nebo jakmile byla držitelem poštovní licence vrácena odesílateli jako nedoručitelná a adresát svým jednáním nebo opomenutím doručení zmařil (např. neoznámení změny kontaktní adresy druhé smluvní straně). Účinky doručení nastanou i tehdy, jestliže adresát přijetí písemnosti odmítne.

## XVII. KONTAKTNÍ ÚDAJE

- a) Specifikace kontaktního místa pro jednání s PRE:

kontaktní osoba:

funkce:

telefon:

mobil:

e-mail:



- b) Kontaktní údaje ZÁKAZNÍKA:

kontaktní osoba:

funkce:

mobil:

e-mail:



- c) Zásilací adresa ZÁKAZNÍKA je shodná se sídlem/bydlištěm.

## XVIII. ZÁVĚREČNÁ USTANOVENÍ

- a) Ve věcech výslovně neupravených touto smlouvou se právní vztahy mezi PRE a ZÁKAZNÍKEM řídí Zákonem a příslušnými ustanoveními zák. č. 89/2012Sb., občanský zákoník.
- b) V případě, že je tato smlouva uzavřena pro více Odběrných míst, platí jednotlivá ujednání této smlouvy, pokud není stanoveno jinak, zvláště pro každé Odběrné místo.
- c) Smluvní strany se zavazují, že budou usilovat o to, aby případné spory vyplývající ze smlouvy byly vyřešeny smírem. Za tímto účelem se zavazují poskytnout nezbytnou součinnost a postupovat tak, aby situace byla objektivně vysvětlena. Kterákoliv strana je oprávněna předložit spor k rozhodnutí ERÚ v případech, kdy je dána příslušnost tohoto úřadu dle Zákona. Spory mezi smluvními stranami jsou s konečnou platností řešeny před věcně a místně příslušným soudem. V případě soudního řízení, jehož účastníkem bude ZÁKAZNÍK, který má sídlo, bydliště či místo podnikání v zahraničí, je místně příslušný soud dle sídla PRE a rozhodným právem je právo České republiky.
- d) Vztahuje-li se na druhou smluvní stranu ochrana osobních údajů dle zvláštních právních předpisů, pak pro účely plnění této smlouvy je PRE správcem osobních údajů druhé smluvní strany a osobní údaje takto získané zpracovává za účelem uzavření a plnění této smlouvy a pro účely oprávněných zájmů PRE.
- e) Veškeré podrobnosti o zpracování osobních údajů, včetně specifik zpracování osobních údajů členů statutárních orgánů, zaměstnanců příp. dalších osob zastupujících druhou smluvní stranu a

práv, které subjekty údajů v souvislosti se zpracováním svých osobních údajů mají, jsou uvedeny v dokumentech: „Zásady ochrany osobních údajů“ a „Zpracování osobních údajů kontaktních osob obchodního partnera“, se kterými byla druhá smluvní strana před podpisem této smlouvy seznámena a které jsou dostupné na webových stránkách PRE.

- f) Tuto smlouvu lze měnit, pokud se smluvní strany nedohodnou jinak, pouze písemnými dodatky.
- g) Pokud by se jakékoli ujednání této smlouvy stalo neplatným nebo neúčinným pro rozpory s obecně závaznými právními předpisy, nemá to vliv na platnost a účinnost ostatních ujednání této smlouvy a zbývající obsah smlouvy a bude nahrazen příslušnými ustanoveními platných právních předpisů.
- h) Pro účely této smlouvy jsou používány odborné pojmy a terminologie v souladu se Zákonem a jeho prováděcími a souvisejícími předpisy.
- i) Tato smlouva je vyhotovena ve dvou (2) stejnopisech, z nichž každý má platnost originálu. ZÁKAZNÍK obdrží jeden (1) stejnopis, PRE obdrží jeden (1) stejnopis.

Příloha č. 1 - Specifikace odběrných míst připojených ze sítí VVN a VN

Příloha č. 2 - Poskytování elektronických služeb

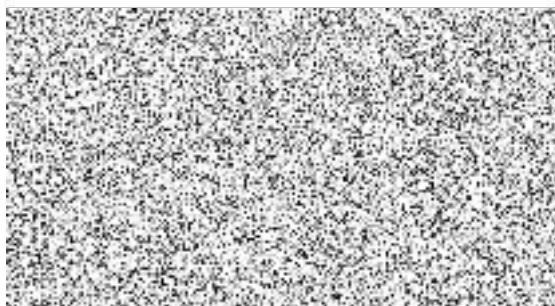
V Praze

Dne 07.12.2022

V *Praze*

Dne *11. 12. 2022*

**Pražská energetika, a. s.**



**Základní škola Brána jazyků s rozšířenou výukou matematiky**





## Č. 1 - Specifikace odběrných míst připojených ze sítí VVN a VN

Číslicový účet:						
DS:	PRE - distribuce					
EAN:	859182400300014313					
Adresa odběrného místa:	Obec	Místní část	Ulice	č.p.	č.o.	PSČ
	Praha 1	Staré Město	Uhelný trh	425	4	110 00
Datum zahájení dodávky:	1.1.2023					
Typ měření:	B					
Umístění měření:	sekundární					
Rezervovaný příkon [kW]:	120					
Roční rezervovaná kapacita [kW]:	120					
Regulační stupně:	3 [%] <sup>1)</sup>	4 [%] <sup>1)</sup>	5 [%] <sup>1)</sup>	6 [%] <sup>1)</sup>	7 [kw] <sup>2)</sup>	7 [hod] <sup>3)</sup>
		15		15		
Sdílení trať:	NE					
Výše transformačních ztrát:	0,04					
Předpokládaný roční odběr [MWh]:	165					

1) Hodnota snížení výkonu pro příslušný regulační stupeň z hodnoty rezervované kapacity v příslušném kal. měs.

2) Bezpečnostní minimum s možností snížení do jedné hodiny

3) Časový posun, za který bude hodnota bezpečnostního minima dosažena



## PŘÍLOHA Č. 2 - POSKYTOVÁNÍ ELEKTRONICKÝCH SLUŽEB

Předmětem této Přílohy je úprava podmínek poskytování informační a komunikační elektronické služby zákaznický portál Moje PRE (dále jen "Služba"), které umožňují ZÁKAZNÍKOVI elektronické prohlížení dat souvisejících s jeho odběrným místem.

### I. POVINNOSTI PRE

- a) PRE se zavazuje po dobu platnosti této Smlouvy vydávat pověřené osobě (dále jen "Uživatel") ZÁKAZNÍKA prostředky zabezpečení, kterých bude využito pro autentizaci přístupů.
- b) PRE se zavazuje poskytovat Službu upravenou v této Smlouvě na profesionální úrovni a s řádnou péčí.

### II. POVINNOSTI ZÁKAZNÍKA

- a) Pokud ZÁKAZNÍK zjistí jakoukoliv nesrovnalost, neúplnost nebo chybu ve zveřejněných datech, neprodleně informuje PRE.
- b) Obdrží-li ZÁKAZNÍK data, která mu nejsou určena, neprodleně o této skutečnosti informuje PRE a tato data neprodleně zničí. O obsahu těchto dat se ZÁKAZNÍK zavazuje zachovávat mlčenlivost.
- c) ZÁKAZNÍK není oprávněn:
  - 1) užívat Službu PRE pro jiné účely, než pro které jsou určeny nebo užívat Službu způsobem přímo nebo nepřímo porušujícím platné právní předpisy nebo ustanovení této Přílohy.
  - 2) jakkoliv technicky zasahovat do poskytované Služby PRE.
- d) ZÁKAZNÍK se dále zavazuje, že:
  - 1) neumožní využívání Služby třetím osobám bez předchozího písemného souhlasu PRE,
  - 2) nedojde jedním ZÁKAZNÍKA ke zneužití získáváním nebo pokusem o získání, falšování nebo ničení datových souborů, postupů nebo informací jiných Odběratelů Služby PRE neoprávněným spojením se systémem PRE nebo jinými nezákonnými způsoby a prostředky,
  - 3) nedojde jedním ZÁKAZNÍKA ke zneužití Služby umožněním nebo napomáháním činit výše uvedené věci jiným subjektům.
- e) ZÁKAZNÍK prohlašuje, že má s Uživatelem uzavřenou smlouvu, ve které se Uživatel zavazuje zachovávat mlčenlivost o všech údajích, které mu byly poskytnuty nebo zpřístupněny v souvislosti s poskytováním Služby. ZÁKAZNÍK bere na vědomí, že pokud bude zjištěn únik informací Uživatelem, odpovídá v plném rozsahu za případnou škodu, jako kdyby únik informací způsobil sám.

### III. ODPOVĚDNOST PRE

- a) PRE neodpovídá za závady vzniklé z důvodu nesprávného nebo neoprávněného využívání Služby ZÁKAZNÍKEM.
- b) PRE zejména neodpovídá za škodu způsobenou:
  - 1) porušením povinností ZÁKAZNÍKEM plynoucích z této Přílohy,
  - 2) jednáním nebo opomenutím třetí strany dodávající ZÁKAZNÍKOVI produkty nebo služby požadované PRE v souvislosti s využíváním Služby PRE,
  - 3) zaviněním ZÁKAZNÍKA, jeho zaměstnanců, zástupců nebo smluvních partnerů,
  - 4) porušením autorských práv, porušením práv k osobním údajům nebo práv k důvěrným informacím ze strany ZÁKAZNÍKA,
  - 5) instalací, provozem nebo údržbou software, hardware, firmware či jiných zařízení, které nebyly dodány PRE, přenosem a příjmem signálů prostřednictvím zařízení ZÁKAZNÍKA, které nebyly dodány PRE.

**IV. PRE DÁLE NEODPOVÍDÁ ZA:**

- a) neoprávněný přístup k telekomunikačním a jiným zařízením umístěným v prostorách ZÁKAZNÍKA,
- b) změnu nebo zničení datových souborů, programů či jiných zařízení, postupů anebo únik informací ZÁKAZNÍKEM, které jsou zapříčiněny nehodou, havárií, neoprávněným přístupem nebo nezákonnými či nevhodnými prostředky, vyjma případů, kdy byly tyto skutečnosti přímo způsobené prokázaným zaviněním PRE.

**V. ZÁVĚREČNÉ USTANOVENÍ**

Manuál Služeb PRE může být průběžně upravován PRE. Každá taková úprava bude vystavena s předstihem minimálně 14 dnů před datem platnosti na veřejném rozhraní PRE. ZÁKAZNÍK se zavazuje seznamovat se s jeho aktuální verzí na veřejném rozhraní PRE.

Uživatelem Služby je:

