

Číslo smlouvy CETIN: VPIC/MS/2022/00160  
Číslo smlouvy Stavebníka:

SAP S/4 Hana: 8030003781  
Registr smluv: ANO

Elektronický podpis - 6.1.2023  
Certifikát autora podpisu :  
Jméno : Ing. Petr Váň  
Vydal : PostSignum Qualified CA 4  
Platnost do : 15.4.2025 10:00:00 +02:00

---

**SMLOUVA O REALIZACI PŘEKLÁDKY  
SÍTĚ ELEKTRONICKÝCH KOMUNIKACÍ  
č. VPIC/MS/2022/00160**

---

mezi

**CETIN a.s.**

a

**Město Šumperk**

Číslo smlouvy CETIN: VPIC/MS/2022/00160

SAP S/4 Hana: 8030003781

Číslo smlouvy Stavebníka:

Registr smluv: ANO

**CETIN a.s.**

se sídlem Českomoravská 2510/19, Libeň, 190 00 Praha 9

IČO: 04084063

DIČ: CZ04084063

zapsaná v obchodním rejstříku vedeném u Městského soudu v Praze pod sp. zn. B 20623  
zastoupená na základě pověření [REDACTED] ředitelem divize Výstavby a údržby sítí  
bankovní spojení: PPF banka a.s.

číslo účtu: 2019160003/6000

(dále jen „**CETIN**“)

a

**Město Šumperk, zastoupené MěÚ Šumperk, odborem RÚI**

se sídlem nám. Míru 364/1, 787 01, Šumperk

IČO: 00303461

DIČ: CZ00303461

zastoupené Ing. Pavlem Volfem, vedoucím odboru RÚI

(dále jen „**Stavebník**“)CETIN a Stavebník dále společně označováni jako „**Smluvní strany**“ a jednotlivě jako „**Smluvní strana**“,uzavřely níže uvedeného dne, měsíce a roku dle ustanovení § 1746 odst. 2 zákona č. 89/2012 Sb., občanský zákoník, v účinném znění (dále jen „**občanský zákoník**“) a dle ustanovení § 104 odst. 17 zákona č. 127/2005 Sb., o elektronických komunikacích a o změně některých souvisejících zákonů, v účinném znění (dále jen „**Zákon o elektronických komunikacích**“) tutoSmlouvu o realizaci překládky sítě elektronických komunikací  
(dále jen „**Smlouva**“)**DEFINICE**

Výrazy označené ve Smlouvě počátečním velkým písmenem mají pro účely Smlouvy níže uvedený význam, není-li Smlouvou výslovně stanoveno jinak:

**CTN** je cenový a technický návrh, který je Přílohou č. 1 Smlouvy;**Překládka** je stavba v k. ú. Šumperk spočívající ve změně trasy komunikačního vedení SEK ve vlastnictví společnosti CETIN, jejíž rozsah je specifikován v CTN;**Projekt** je realizační projektová dokumentace Překládky;**Příprava Překládky** jsou přípravné činnosti s Překládkou související, nezbytné pro vlastní realizaci Překládky, a to zpracování CTN, zpracování Projektu a další činnosti uvedené v odst. 4.1 písmeno (a) Smlouvy;**Předpoklady pro realizaci Překládky** mají význam uvedený v odst. 3.2 Smlouvy;**SEK** je síť elektronických komunikací, kterou se rozumí přenosové systémy, popřípadě spojovací nebo směrovací zařízení a jiné prostředky, včetně prvků sítě, které nejsou aktivní, které umožňují přenos signálů po vedení, rádiovými, optickými nebo jinými

Číslo smlouvy CETIN: VPIC/MS/2022/00160

SAP S/4 Hana: 8030003781

Číslo smlouvy Stavebníka:

Registr smluv: ANO

elektromagnetickými prostředky, včetně družicových sítí, pevných sítí s komutací okruhů nebo paketů a mobilních zemských sítí, sítí pro rozvod elektrické energie v rozsahu, v jakém jsou používány pro přenos signálů, sítí pro rozhlasové a televizní vysílání a sítí kabelové televize, bez ohledu na druh přenášené informace;

**Vyjádření o existenci SEK** je „*Vyjádření o existenci sítě elektronických komunikací společnosti CETIN a.s.*“ ze dne 14.4.2022 vydané pod čj. 616250/22, jehož nedílnou součástí jsou Všeobecné podmínky ochrany SEK společnosti CETIN, které si vyžádal a obdržel Stavebník;

„**Zákon o vyvlastnění**“ je zákon č. 184/2006 Sb., o odnětí nebo omezení vlastnického práva k pozemku nebo ke stavbě, v účinném znění.

## 1. ÚVODNÍ USTANOVENÍ

- 1.1 CETIN je vlastníkem SEK, jež má být přeložena na základě Smlouvy.
- 1.2 Stavebník dle Vyjádření o existenci SEK vyvolává Překládku dotčené části SEK dle ustanovení § 104 odst. 17 Zákona o elektronických komunikacích.
- 1.3 Překládka dle Smlouvy je vedena u společnosti CETIN pod označením „**VPIC Šumperk, Nemocniční, rekonstrukce**“.

## 2. PŘEDMĚT SMLOUVY

- 2.1 Předmětem Smlouvy je závazek společnosti CETIN zajistit Překládku a s ní související záležitosti v rozsahu Projektu a za podmínek stanovených Smlouvou a závazek Stavebníka, který Překládku vyvolal, společnosti CETIN uhradit všechny nezbytné náklady spojené s Překládkou, které by společnosti CETIN nevznikly, kdyby Překládka nebyla Stavebníkem vyvolána.

## 3. PŘEKLÁDKA A JEJÍ PODMÍNKY

- 3.1 Překládka bude realizována v rozsahu (územním a stavebnětechnickém) a na nemovitostech specifikovaných v CTN.
- 3.2 Předpoklady (podmínky) pro realizaci Překládky jsou:
  - (a) zajištění pravomocného Rozhodnutí – společné územní rozhodnutí a stavební povolení Překládky,
  - (b) zajištění práv k užívání Překládkou dotčených nemovitostí, a to (i) služebností ve smyslu § 104a Zákona o elektronických komunikacích nebo (ii) uzavřením smlouvy o smlouvě budoucí o zřízení služebností s vlastníky Překládkou dotčených nemovitostí nebo vyvlastněním takového práva,(vše dále jen „**Předpoklady pro realizaci Překládky**“).
- 3.3 Společnost CETIN není povinna zahájit realizaci Překládky dříve, než jsou zajištěny Předpoklady pro realizaci Překládky; bez zajištění Předpokladů pro realizaci Překládky nebude Překládka realizována.
- 3.4 Vlastníkem SEK, přeložené na základě Smlouvy, zůstává společnost CETIN.

Číslo smlouvy CETIN: VPIC/MS/2022/00160

SAP S/4 Hana: 8030003781

Číslo smlouvy Stavebníka:

Registr smluv: ANO

- 3.5 Společnost CETIN je oprávněna realizaci Překládky pověřit jinou osobu. Je-li realizaci Překládky a/nebo jednotlivými úkony Překládky pověřena jiná osoba, odpovídá společnost CETIN Stavebníkovi tak, jako by Překládku realizovala sama.

#### 4. ZÁVAZKY SMLUVNÍCH STRAN

##### 4.1 Společnost CETIN se zavazuje

###### (a) před realizací Překládky:

- (i) zajistit zpracování Projektu,
- (ii) pokusit se uzavřít smlouvu o smlouvě budoucí o zřízení služebnosti a/nebo jinou smlouvu s vlastníky Překládkou dotčených nemovitostí, tzn. prokazatelně učinit vlastníkům Překládkou dotčených nemovitostí návrh takové smlouvy s výjimkou Překládkou dotčených pozemků ve vlastnictví České republiky, ke kterým již vznikla služebnost ze zákona ve smyslu ustanovení § 104a Zákona o elektronických komunikacích.

###### (b) po realizaci Překládky:

- (i) zajistit pro své potřeby dokumentaci skutečného provedení Překládky; dokumentace skutečného provedení Překládky nebude dokumentací skutečného provedení s náležitostmi dle vyhlášky č. 499/2006 Sb., o dokumentaci staveb, v účinném znění;
- (ii) zajistit vyhotovení geometrického plánu s vyznačením rozsahu služebnosti k Překládkou dotčeným nemovitostem;
- (iii) zajistit uzavření smluv o zřízení služebnosti s vlastníky Překládkou dotčených nemovitostí a vklad služebnosti dle smluv o zřízení služebnosti s vlastníky Překládkou dotčených nemovitostí do katastru nemovitostí.

##### 4.2 Stavebník se zavazuje, před realizací Překládky:

- (i) zajistit společné územní rozhodnutí stavby a stavební povolení Překládky;
- (ii) zajistit přípravu kynety mezi body 4-7 a 8-13 (viz. Příloha č. 1 – CTN v části Technická zpráva odst. 2.2 Navrhované řešení), kde je vedení plánováno v souběhu s veřejným osvětlením a sdělovacím vedením Stavebníka;
- (iii) po splnění Předpokladů pro realizaci Překládky, nejdříve však pět (5) měsíců od uzavření Smlouvy, vyzvat písemně společnost CETIN k realizaci Překládky a oznámit společnosti CETIN stavební připravenost (dále jen „Kvalifikovaná výzva“).

Stavebník se zavazuje, nejpozději do třiceti (30) dnů od nabytí právní moci společného územního rozhodnutí a stavebního povolení Překládky uzavřít se společností CETIN Dohodu o převodu některých práv a povinností ze správního rozhodnutí, jejíž vzor je uveden v Příloze č. 2 Smlouvy a převést na společnost CETIN práva a povinnosti ze společného územního rozhodnutí a stavebního povolení Překládky. Ve lhůtě dle předchozího odstavce je Stavebník povinen předat společnosti CETIN společné územní rozhodnutí a stavební povolení Překládky.

##### 4.3 Společnost CETIN se zavazuje zajistit realizaci Překládky do pěti (5) měsíců ode dne, kdy bude splněna poslední z následujících podmínek:

- (a) společnosti CETIN je doručena Kvalifikovaná výzva;
- (b) Stavebník uhradil náklady na Přípravu Překládky dle odst. 6.1 písm. (a) Smlouvy;
- (c) Stavebník splnil povinnosti dle odst. 4.2 Smlouvy; bod (i) a (ii);
- (c) na společnost CETIN jsou převedena práva a povinnosti z Rozhodnutí – společné územní rozhodnutí a stavební povolení Překládky.

Číslo smlouvy CETIN: VPIC/MS/2022/00160

SAP S/4 Hana: 8030003781

Číslo smlouvy Stavebníka:

Registr smluv: ANO

- 4.4 Stavebník bere na vědomí, že mezi společností CETIN a vlastníky Překládkou dotčených nemovitostí musí dojít s ohledem na ustanovení § 104 Zákona o elektronických komunikacích k úpravě vzájemných právních vztahů v podobě uzavření písemné smlouvy o budoucí smlouvě o zřízení služebnosti a po realizaci Překládky k uzavření smlouvy o zřízení služebnosti případně ke zřízení takového práva ve vyvlastňovacím řízení dle Zákona o vyvlastnění. To neplatí pro nemovitosti dotčené Překládkou, ke kterým již vznikla služebnost ze zákona ve smyslu ustanovení § 104a Zákona o elektronických komunikacích. Náhrady za služebnosti, které společnost CETIN vlastníkům Překládkou dotčených nemovitostí uhradí, bude Stavebník s ohledem na ustanovení § 104 odst. 17 Zákona o elektronických komunikacích povinen uhradit společnosti CETIN jako náklady vzniklé společnosti CETIN v souvislosti s Překládkou. Stejně tak bude Stavebník povinen uhradit společnosti CETIN náklady za uhrazení správních poplatků za vklad služebnosti do katastru nemovitostí, případně náklady vzniklé společnosti CETIN v souvislosti s vyvlastňovacím řízením dle Zákona o vyvlastnění.
- 4.5 Stavebník se zavazuje poskytnout společnosti CETIN při uzavírání smluv o budoucí smlouvě o zřízení služebnosti a po realizaci Překládky při uzavírání smluv o zřízení služebnosti potřebnou součinnost.
- 4.6 Jakákoliv lhůta dle odst. 4.3 Smlouvy sjednaná k realizaci Překládky a/nebo sjednaná Smluvními stranami na základě Smlouvy se prodlužuje o dobu, po kterou je v prodlení Stavebník s plněním povinnosti dle Smlouvy a/nebo po kterou byla realizace Překládky přerušena nebo nemohla být zahájena z důvodu nikoliv na straně společnosti CETIN, a o další dobu, o kterou je lhůtu k realizaci Překládky třeba prodloužit v důsledku prodlení Stavebníka.
- 4.7 Dnem ukončení realizace Překládky je den, kdy je Stavebníkovi doručeno na adresu uvedenou v hlavičce Smlouvy nebo na adresu elektronické pošty uvedenou v čl. 8 Smlouvy oznámení o ukončení realizace Překládky. Smluvní strany ujednaly a souhlasí, že oznámení dle předchozí věty budou považovat za doručené pátým (5.) dnem od odeslání oznámení na adresu uvedenou v hlavičce Smlouvy nebo na adresu elektronické pošty uvedenou v čl. 8 Smlouvy.

## 5. NÁKLADY SPOJENÉ S PŘEKLÁDKOU

- 5.1 Stavebník je dle ustanovení § 104 odst. 17 Zákona o elektronických komunikacích povinen nést náklady Překládky dotčeného úseku SEK, přičemž takovými náklady jsou všechny nezbytné náklady vlastníka SEK, které by mu nevznikly, kdyby Překládka nebyla Stavebníkem vyvolána.
- 5.2 Výše nákladů Překládky stanovených na základě CTN činí ke dni uzavření Smlouvy **1.139.187,- Kč** (slovy: jeden milion jedno sto třicet devět tisíc jedno sto osmdesát sedm korun českých). Specifikace těchto nákladů je uvedena v CTN. Stavebník bere na vědomí, že tato výše nákladů byla stanovena před vyhotovením Projektu na základě měrných nákladů společnosti CETIN (tj. je pouze orientační). Překládka dle Zákona o elektronických komunikacích je mimo předmět daně z přidané hodnoty.
- 5.3 Výše nákladů Překládky bude stanovena po vyhotovení Projektu, na jeho základě (dále jen „**Náklady Překládky stanovené na základě Projektu**“). Společnost CETIN do čtyř (4) měsíců od uzavření Smlouvy písemně oznámí Stavebníkovi výši Nákladů Překládky stanovených na základě Projektu a ve stejné lhůtě předloží Stavebníkovi Projekt.

Číslo smlouvy CETIN: VPIC/MS/2022/00160

SAP S/4 Hana: 8030003781

Číslo smlouvy Stavebníka:

Registr smluv: ANO

- 5.4 V případě, že v souvislosti s realizací Překládky společnosti CETIN vzniknou další nezbytné náklady na Překládku, které nejsou vyčísleny v odst. 5.2 Smlouvy, Stavebník se zavazuje je společnosti CETIN uhradit, za předpokladu, že nebudou zahrnuty v Nákladech Překládky stanovených na základě Projektu.

Může se jednat zejména, nikoliv však výlučně o:

- (a) náklady na náhrady za omezení vlastnického práva vlastníkům Překládkou dotčených nemovitostí dle uzavřených smluv o služebnosti a/nebo dle pravomocného rozhodnutí příslušného vyvlastňovacího úřadu o omezení vlastnického práva zřízením služebnosti rozhodnutím,
- (b) náklady související se zrušením a následným výmazem služebnosti (váznoucí na nemovitostech dotčených původní, překládanou SEK) z katastru nemovitostí,
- (c) náklady na náhrady za omezené užívání lesního a půdního fondu včetně nákladů na vypracování výpočtu,
- (d) hydrogeologický, geologický, dendrologický a ostatní odborné posudky zpracované subjekty k tomu určenými,
- (e) náklady na koordinační výkresy, povodňové plány a zaměření, vyžadované dotčenými subjekty,
- (f) náklady na identifikaci parcel,
- (g) náklady na správní poplatky dle zákona č. 634/2004 Sb. o správních poplatcích, v účinném znění, které vzniknou společnosti CETIN v důsledku získávání potřebných správních rozhodnutí – povolení, které jsou nezbytné k realizaci Překládky,
- (h) náklady související se zvláštním užíváním veřejného prostranství, vyměřené v souvislosti s realizací Překládky podle zákona č.565/1990 Sb., o místních poplatcích v účinném znění,
- (i) náklady související se zvláštním užíváním dle ustanovení § 25 zákona č. 13/1997 Sb., o pozemních komunikacích, v účinném znění,
- (j) náklady na peněžité plnění plynoucí z nájemních smluv, jejichž uzavření je nutné pro realizaci Překládky,
- (k) náklady související s majetkovými újmami, způsobenými na zemědělských plodinách v souvislosti s realizací Překládky,
- (l) náklady na ochranu komunikačních vedení a zařízení před přepětím a nadproudem, včetně odborného výpočtu a návrhu,
- (m) náklady související se záchranným archeologickým dohledem.

- 5.5 Výše nákladů na Překládku, bez ohledu na to, zda se jedná o náklady Překládky stanovené na základě CTN nebo o Náklady Překládky stanovené na základě Projektu se změní písemným oznámením společnosti CETIN o změně výše nákladů na Překládku doručeným Stavebníkovi (dále jen „**Oznámení o změně výše nákladů**“). Společnost CETIN je oprávněna Oznámení o změně výše nákladů učinit v každém kalendářním roce, ve kterém je Smlouva účinná, vždy však pouze jednou (1) za příslušný kalendářní rok. Společnost CETIN není povinna za trvání účinnosti Smlouvy učinit žádné Oznámení o změně výše nákladů.

## 6. PLATEBNÍ PODMÍNKY

- 6.1 Náklady spojené s Překládkou ve výši skutečně provedených prací a skutečně vynaložených nákladů dle odst. 5.3 a/nebo odst. 5.5 Smlouvy je Stavebník povinen uhradit na základě jednotlivých daňových dokladů (dále jen „**Faktura**“). Faktury budou společností CETIN vystaveny takto:

Číslo smlouvy CETIN: VPIC/MS/2022/00160

SAP S/4 Hana: 8030003781

Číslo smlouvy Stavebníka:

Registr smluv: ANO

- (a) Faktura za Přípravu Překládky ve výši **57.499,- Kč** (slovy: padesát sedm tisíc čtyři sta devadesát devět korun českých) bude společností CETIN vystavena do patnácti (15) dnů od předložení Projektu Stavebníkovi dle odst. 5.3 Smlouvy,
- (b) Faktura na doplatek nákladů souvisejících s Překládkou do patnácti (15) dnů od ukončení realizace Překládky dle odst. 4.7 Smlouvy.
- 6.2 Náklady společnosti CETIN uvedené v odst. 5.4 Smlouvy budou hrazeny Stavebníkem odděleně na základě samostatných Faktur vystavených společností CETIN.
- 6.3 Jakoukoliv Fakturu vystavenou společností CETIN dle Smlouvy a v souladu se Smlouvou je Stavebník povinen uhradit ve lhůtě třiceti (30) dnů ode dne doručení Faktury.
- 6.4 Faktury budou Stavebníkovi zasílány na adresu uvedenou v hlavičce Smlouvy.
- 6.5 Náklady dle Smlouvy budou Stavebníkem hrazeny na účet společnosti CETIN uvedený v hlavičce Smlouvy, pokud nebude Fakturou vystavenou společností CETIN stanoveno jinak.
- 6.6 Stavebník se dostane do prodlení s uhrazením Faktury, pokud řádně a v souladu se Smlouvou účtovaná částka nebude nejpozději poslední den splatnosti Faktury připsána ve prospěch účtu společnosti CETIN.
- 7. SANKCE**
- 7.1 Pro případ, že Stavebník bude v prodlení s úhradou některé částky, k jejíž úhradě je dle Smlouvy povinen, je povinen uhradit společnosti CETIN smluvní pokutu ve výši 0,3 % z dlužné částky za každý započatý den prodlení.
- 7.2 Smluvní pokuta je splatná do deseti (10) dnů ode dne doručení písemné výzvy příslušné Smluvní straně k její úhradě.
- 7.3 Zaplacením smluvní pokuty dle Smlouvy není dotčen nárok společnosti CETIN na náhradu skutečné škody a ušlého zisku v celém rozsahu způsobené škody.
- 8. KONTAKTNÍ A ODPOVĚDNÉ OSOBY SMLUVNÍCH STRAN**
- 8.1 Za společnost CETIN:  
ve věcech smluvních: [REDAKCE]  
funkce: specialista pro výstavbu sítě – překládky SEK  
e-mail: [REDAKCE]
- ve věcech technických: [REDAKCE]  
funkce: senior specialista pro výstavbu sítě  
e-mail: [REDAKCE]
- 8.2 Za Stavebníka:  
ve věcech smluvních: Ing. Pavel Volf  
funkce: vedoucí odboru RÚI  
e-mail: [REDAKCE]
- ve věcech technických: Ing. Oto Sedlář  
funkce: vedoucí oddělení investic

Číslo smlouvy CETIN: VPIC/MS/2022/00160

SAP S/4 Hana: 8030003781

Číslo smlouvy Stavebníka:

Registr smluv: ANO

e-mail: [REDACTED]

## 9. ODSTOUPENÍ OD SMLOUVY

- 9.1 Společnost CETIN je oprávněna, aniž by tím omezila jakákoli svá jiná práva nebo možnosti nápravy dle Smlouvy, odstoupit od Smlouvy v případech stanovených v odst. 9.2 Smlouvy tím, že doručí Stavebníkovi písemné oznámení o odstoupení. Odstoupení je účinné okamžikem jeho doručení Stavebníkovi, není-li v odstoupení stanoveno pozdější datum jeho účinnosti.
- 9.2 Dostane-li se Stavebník do prodlení s úhradou jakékoliv platby dle Smlouvy a toto prodlení trvá déle než třicet (30) dnů, je společnost CETIN oprávněna od Smlouvy odstoupit.
- 9.3 Odstoupí-li společnost CETIN dle odst. 9.2 Smlouvy, je Stavebník povinen uhradit společnosti CETIN veškeré náklady společnosti CETIN již vzniklé v souvislosti s plněním ze Smlouvy.
- 9.4 Stavebník je oprávněn od Smlouvy odstoupit v případě, že výše Nákladů Překládky stanovených na základě Projektu bude vyšší o více jak 10 % než výše nákladů Překládky stanovených na základě CTN.
- 9.5 Odstoupí-li Stavebník od Smlouvy dle odst. 9.4 Smlouvy, je Stavebník povinen uhradit společnosti CETIN veškeré náklady společnosti CETIN již vzniklé v souvislosti s plněním ze Smlouvy.
- 9.6 Pokud ve Smlouvě není výslovně stanoveno jinak, Smluvní strany sjednávají, že odstoupit od Smlouvy lze pouze způsobem a z důvodů stanovených ve Smlouvě, čímž Smluvní strany výslovně vylučují příslušná ustanovení občanského zákoníku, která upravují možnosti odstoupení od Smlouvy.
- 9.7 Odstoupením od Smlouvy nezanikají zejména případné nároky Smluvních stran na zaplacení úroků z prodlení, smluvních pokut, náhradu škody a dalších nákladů vzniklých na základě Smlouvy či v souvislosti s ní; dále nezanikají ustanovení Smlouvy, která vzhledem ke své povaze mají trvat i po ukončení Smlouvy.

## 10. ROZVAZOVACÍ PODMÍNKY

- 10.1 Kvalifikovaná výzva musí být doručena společnosti CETIN nejpozději do dvou (2) let od uzavření Smlouvy. Marné uplynutí této lhůty je rozvazovací podmínkou platnosti a účinnosti Smlouvy dle ustanovení § 548 odst. 2 občanského zákoníku.
- 10.2 Smlouva zanikne prvním dnem následujícím po uplynutí dvou (2) let od uzavření Smlouvy, aniž by v této lhůtě byla společnosti CETIN doručena řádná Kvalifikovaná výzva učiněná za splnění podmínek uvedených v odst. 4.2 Smlouvy.
- 10.3 Zanikne-li Smlouva rozvazovací podmínkou, je Stavebník povinen uhradit společnosti CETIN veškeré náklady společnosti CETIN již vzniklé v souvislosti s plněním Smlouvy do doby zániku Smlouvy rozvazovací podmínkou.
- 10.4 Zánikem Smlouvy touto rozvazovací podmínkou nezanikají případné nároky Smluvních stran na zaplacení úroků z prodlení, smluvních pokut, náhradu škody a dalších nákladů vzniklých na základě Smlouvy či v souvislosti s ní; dále nezanikají ustanovení Smlouvy, která vzhledem ke své povaze mají trvat i po zániku Smlouvy.



Číslo smlouvy CETIN: VPIC/MS/2022/00160

SAP S/4 Hana: 8030003781

Číslo smlouvy Stavebníka:

Registr smluv: ANO

## 11. OCHRANA OSOBNÍCH ÚDAJŮ

- 11.1 Za účelem plnění práv a povinností vyplývajících ze Smlouvy nebo vzniklých v souvislosti se Smlouvou si Smluvní strany navzájem předávají nebo mohou předávat osobní údaje (dále jen „**Osobní údaje**“) ve smyslu čl. 4 odst. 1 Nařízení Evropského parlamentu a Rady (EU) č. 2016/679 ze dne 27. dubna 2016, o ochraně fyzických osob v souvislosti se zpracováním osobních údajů a o volném pohybu těchto údajů a o zrušení směrnice 95/46/ES (obecné nařízení o ochraně osobních údajů) (dále jen „**GDPR**“) subjektů údajů, kterými jsou zejména zástupci, zaměstnanci nebo zákazníci druhé Smluvní strany či jiné osoby pověřené druhou Smluvní stranou k výkonu či plnění práv a povinností vyplývajících ze Smlouvy nebo vzniklých v souvislosti se Smlouvou. Přejímající Smluvní strana je tak vzhledem k předávaným Osobním údajům v pozici správce.
- 11.2 Účelem předání Osobních údajů je plnění Smlouvy. Smluvní strany prohlašují, že předávané Osobní údaje budou zpracovávat pouze k naplnění tohoto účelu, a to v souladu s platnými právními předpisy, zejména v souladu s GDPR.
- 11.3 Smluvní strany prohlašují, že pro předání Osobních údajů druhé Smluvní straně disponují platným právním titulem v souladu s čl. 6 odst. 1 GDPR.
- 11.4 Smluvní strany berou na vědomí, že za účelem plnění Smlouvy může docházet k předání Osobních údajů z přejímající Smluvní strany třetí osobě, zejména osobě, prostřednictvím které přejímající Smluvní strana vykonává či plní práva a povinnosti vyplývající ze Smlouvy nebo vzniklá v souvislosti se Smlouvou. Za plnění povinností ze Smlouvy se považuje zejména provádění Překládky a s ní souvisejících záležitostí v rozsahu a za podmínek stanovených Smlouvou.
- 11.5 Předávající Smluvní strana zajistila nebo zajistí splnění veškerých zákonných podmínek nezbytných pro předání Osobních údajů vůči subjektům údajů, zejména informuje subjekty údajů o skutečnosti, že došlo k předání konkrétních Osobních údajů přejímající Smluvní straně, a to za účelem plnění Smlouvy. V případě, že přejímající Smluvní stranou je společnost CETIN, předávající Smluvní strana seznámí subjekty údajů rovněž i s podmínkami zpracování Osobních údajů, včetně rozsahu zvláštních práv subjektu údajů, které jsou uvedeny v Zásadách zpracování osobních údajů dostupných na adrese <https://www.cetin.cz/zasady-ochrany-osobnich-udaju>. Splnění povinností uvedené v tomto odstavci je předávající Smluvní strana povinna přejímající Smluvní straně na výzvu písemně doložit.

## 12. ZÁVĚREČNÁ USTANOVENÍ

- 12.1 Smlouva nabývá platnosti dnem jejího uzavření a účinnosti dnem následujícím po dni jejího uveřejnění dle zákona č. 340/2015 Sb., o zvláštních podmínkách účinnosti některých smluv, uveřejňování těchto smluv a o registru smluv (zákon o registru smluv), v účinném znění (dále jen „**Zákon o registru smluv**“). Stavebník se zavazuje nejpozději do dvaceti (20) dnů od uzavření Smlouvy uveřejnit její obsah a tzv. metadata a splnit další povinnosti v souladu se Zákonem o registru smluv. Stavebník se zavazuje doručit společnosti CETIN potvrzení o uveřejnění Smlouvy dle Zákonu o registru smluv vydané správcem registru smluv nejpozději následující den po jeho obdržení. Nebude-li Smlouva uveřejněna v souladu se Zákonem o registru smluv ani do tří (3) měsíců od jejího uzavření, zavazuje se Stavebník uzavřít se společností CETIN novou smlouvu, která svým obsahem bude hospodářsky odpovídat znění Smlouvy (přičemž určení lhůt, dob a termínů bude odpovídat tomuto principu a časovému posunu), a to do sedmi (7)

Číslo smlouvy CETIN: VPIC/MS/2022/00160

SAP S/4 Hana: 8030003781

Číslo smlouvy Stavebníka:

Registr smluv: ANO

dnů od doručení výzvy společnosti CETIN Stavebníkovi. Ujednání tohoto odstavce nabývá účinnosti dnem uzavření Smlouvy.

12.2 Vztahy ze Smlouvy vyplývající i vztahy Smlouvou neupravené se řídí právním řádem České republiky, zejména občanským zákoníkem.

12.3 Písemným stykem či pojmem „**písemně**“ se pro účely Smlouvy rozumí předání zpráv jedním z těchto způsobů:

- (a) v listinné podobě;
- (b) prostřednictvím datové schránky, přičemž doručovaný dokument musí být podepsán zaručeným elektronickým podpisem podepisující osoby dle zákona č. 297/2016 Sb., o službách vytvářejících důvěru pro elektronické transakce, ve znění pozdějších předpisů (dále jen „**Zaručený elektronický podpis**“);
- (c) e-mailovou zprávou opatřenou Zaručeným elektronickým podpisem;
- (d) e-mailovou zprávou zaslanou na adresu kontaktních osob, tak jak jsou specifikovány v čl. 8 Smlouvy.

Smluvní strany ujednaly, že pro případ změny Smlouvy dle odst. 12.7 Smlouvy, věta první a pro případ odstoupení od Smlouvy se nepoužije způsob uvedený pod písmeny (c) a (d).

12.4 Smluvní strany ujednaly, že Smlouvu uzavřou prostřednictvím elektronických prostředků na dálku; Smlouva je uzavřena doručením Smlouvy opatřené Zaručeným elektronickým podpisem oprávněných osob obou Smluvních stran druhé Smluvní straně prostřednictvím datové schránky.

12.5 Smluvní strany se zavazují vyvinout maximální úsilí k odstranění vzájemných sporů, vzniklých na základě Smlouvy nebo v souvislosti se Smlouvou, a k jejich vyřešení zejména prostřednictvím jednání odpovědných osob nebo jiných pověřených subjektů. Nedohodnou-li se Smluvní strany na způsobu řešení vzájemného sporu, má každá ze Smluvních stran právo uplatnit svůj nárok u příslušného soudu České republiky.

12.6 Smluvní strany si nepřejí, aby nad rámec ustanovení Smlouvy byla jakákoliv práva a povinnosti dovozovány z dosavadní či budoucí praxe zavedené mezi Smluvními stranami či zvyklostí zachovávaných obecně či v odvětví týkajícím se předmětu plnění Smlouvy, ledaže je ve Smlouvě výslovně sjednáno jinak. Vedle shora uvedeného si Smluvní strany potvrzují, že si nejsou vědomy žádných dosud mezi nimi zavedených obchodních zvyklostí či praxe.

12.7 Smlouva může být měněna pouze písemně, a to právními jednáními Smluvních stran výslovně označenými za dodatky ke Smlouvě s podpisy osob oprávněných jednat za Smluvní strany na téže listině; změna jinou formou je vyloučena. Smluvní strany ujednaly a souhlasí, že ujednání věty předchozí, část za středníkem se neuplatní pro případ Oznámení o změně výše nákladů dle odst. 5.5 Smlouvy.

12.8 Smluvní strany se dohodly na vyloučení aplikace následujících ustanovení občanského zákoníku:

- § 557;
- § 1767 odst. 2;
- § 1740 odst. 2 druhá věta a odst. 3; a
- § 1743.

12.9 Smluvní strany na sebe v souladu s § 1765 odst. 2 občanského zákoníku přebírají nebezpečí změny okolností.

Číslo smlouvy CETIN: VPIC/MS/2022/00160

SAP S/4 Hana: 8030003781

Číslo smlouvy Stavebníka:

Registr smluv: ANO

- 12.10 S odkazem na příslušná ustanovení občanského zákoníku, zejména ustanovení § 1881 a § 1895 občanského zákoníku, není Stavebník oprávněn převést či postoupit Smlouvu ani jakákoli svá práva nebo povinnosti ze Smlouvy nebo z její části třetí osobě bez předchozího písemného souhlasu společnosti CETIN.
- 12.11 Smlouva obsahuje úplné ujednání o předmětu Smlouvy a všech náležitostech, které Smluvní strany měly a chtěly ve Smlouvě ujednat, a které považují za důležité pro závaznost Smlouvy. Žádný projev Smluvních stran učiněný při jednání o Smlouvě ani projev učiněný po uzavření Smlouvy nesmí být vykládán v rozporu s výslovnými ustanoveními Smlouvy a nezakládá žádný závazek žádné ze Smluvních stran.
- 12.12 Smluvní strany souhlasí a potvrzují si, že údaje uvedené ve Smlouvě nejsou předmětem obchodního tajemství a zároveň nejsou informacemi požívajícími ochrany důvěrnosti majetkových poměrů.
- 12.13 Společnost CETIN přijala a dodržuje interní korporátní compliance program navržený tak, aby byl zajištěn soulad činnosti společnosti CETIN s platnými a účinnými právními předpisy, pravidly etiky a morálky, a zahrnující opatření, jejichž cílem je předcházení a odhalování porušování uvedených předpisů a pravidel (program Corporate Compliance - <https://www.cetin.cz/corporate-compliance>).
- Stavebník (a jakákoliv fyzická nebo právnická osoba, která s ním spolupracuje a kterou využívá pro plnění povinností z této Smlouvy nebo v souvislosti s jejím uzavřením a realizací, tj. pracovníci, zástupci nebo externí spolupracovníci) ctí a dodržuje platné a účinné právní předpisy včetně mezinárodních smluv, základní morální a etické principy. Stavebník odmítá jakékoliv deliktní jednání a tohoto se zdržuje. Stavebník prohlašuje, že podle jeho nejlepšího vědomí a svědomí on ani žádný jeho pracovník, zástupce nebo externí spolupracovník neporušili v souvislosti s uzavřením této Smlouvy žádný platný a účinný právní předpis. Stavebník prohlašuje, že jeho činnost je legální a veškeré jeho prostředky pocházejí výhradně z legálních zdrojů.
- Stavebník je povinen činit veškerá náležitá opatření a vyvíjet co největší úsilí, aby zabránil tomu, že on nebo jakýkoli jeho pracovník, zástupce nebo externí spolupracovník poruší v souvislosti s realizací této Smlouvy jakýkoliv platný a účinný právní předpis. Aniž by byla dána jakákoliv souvislost s předmětem činnosti dle této Smlouvy, Stavebník prohlašuje, že uplatňuje a bude uplatňovat veškerá náležitá opatření a že vyvíjí a bude vyvíjet co největší úsilí, aby v rámci jeho činnosti nebo zájmu nedošlo k jednání nebo situaci, která by způsobila takové významné ohrožení nebo narušení jeho reputace, jež by mohlo mít negativní dopad na reputaci s ním spolupracujících subjektů.
- Vystupuje-li Stavebník pro společnost CETIN nebo jejím jménem, dává dodržování uvedených zásad najevo.
- 12.14 Smlouva je vyhotovena v elektronické podobě, v jednom (1) stejnopise.
- 12.15 Součástí Smlouvy jsou následující Přílohy:
- Příloha č. 1 - CTN
  - Příloha č. 2 - Dohoda o převodu některých práv a povinností z rozhodnutí o umístění stavby – vzor

#### Doložka

Smlouva se uzavírá v souladu s usnesením Rady města č.2034/20 ze dne 18.6.2020.

Číslo smlouvy CETIN: VPIC/MS/2022/00160

Číslo smlouvy Stavebníka:

SAP S/4 Hana: 8030003781

Registr smluv: ANO

CETIN:



Ředitel divize Výstavby a údržby sítí

Stavebník:

V Šumperku dne \_\_\_\_\_

---

**Město Šumperk**

Ing. Pavel Volf

vedoucí odboru strategického rozvoje,  
územního plánování a investic

**CETIN a.s.**  
Českomoravská 2510/19, 190 00 Praha 9 - Libeň

*Technické řešení I.*

*INVESTIČNÍ AKCE*

*Kategorie* AN – Přístupová síť  
*Podkategorie* VPI – optické a metalické kabelové sítě  
*Číslo SAP*  
*Číslo interní*  
*Schvalování akce* 2-kolové schvalování  
*Název*

**VPIC Šumperk, Nemocniční, rekonstrukce**

**Budoucí uživatel** NO-OS Šumperk

**Zpracovatel** XXXXXXXXXX

**Předkladatel** Vegacom a.s.

**Schvaluje**

**Obsah:**

**1 Souhrnná zpráva**

- 1.1 Základní údaje
- 1.2 Účel stavby

**2 Technická zpráva**

- 2.1 Vstupní podklady
- 2.2 Navrhované řešení
- 2.3 Popis tras
- 2.4 Použitá technologie
- 2.5 Použité předpisy
- 2.6 Koordinace
- 2.7 Ostatní

**3 Podmiňující a související stavby**

**4 Vyjádření a záznamy**

**1. Souhrnná zpráva****1.1 Základní údaje****Identifikační údaje**

|                |  |
|----------------|--|
| Název:         | VPIC Šumperk, Nemocniční, rekonstrukce |
| Kategorie:     | AN - Přístupová síť                    |
| Podkategorie:  | VPI – Optická a metal. kab síť         |
| Typ investice: |  |
| Důvod 1:       |  |
| Číslo interní: |  |
| Prvek SPP:     |  |
| ABC:           |  |
| HOST:          |  |
| ATÚ:           |  |

**Kapacitní údaje**

|   |          | Průměrný náklad na: |
|---|----------|---------------------|
| 100800_Délka HDPE trubek pro OK                   | 0,435 km | kmp mk              |
| 100200_Délka metalických kabelů                   | 0,455 km | kmk mk              |
| 100700_Délka nadzemní tratě                       | 0 km     | km vyk              |
| 100100_Délka párů v metalických kabelech          | 4,500 km | km kv               |
| 100300_Délka výkopů vč.podvrtů a přechodů         | 0,613 km | kmo kv              |
| Páry vyvedené na hlavní rozvaděč ústř.            | 0 pár    | b.j.                |
| 100400_Páry zakončené v účast. rozvaděčích        | 0 pár    |                     |
| 100900_Počet bytových domů                        | 0 BD     |                     |
| 101100_Počet bytových jednotek v bytových domech  | 0 bj     |                     |
| 100500_Počet rodinných domů                       | 0 RD     |                     |
| 100600_Počet bytových jednotek v rodinných domech | 0 bj     |                     |

**Požadavky:**

Název polygonu: VPIC Šumperk, Nemocniční, rekonstrukce

K akci nejsou evidovány žádné požadavky

**Termíny:**

|                                   |   |
|-----------------------------------|---|
| Platnost ÚR od:                   | ÚR na přeložku CETIN zajistí stavebník. |
| Platnost ÚR do:                   |   |
| Plánované zahájení přípravy:      |   |
| Plánované ukončení přípravy:      |   |
| Plánované zahájení realizace:     | Pravděpodobně 9/2023.                   |
| Plánované ukončení realizace:     |   |
| <b>Nabídka k převímce (Plán):</b> | .....                                   |

**1.2 Účel stavby:**

Akce řeší přeložku sdělovacího vedení na ulici Nemocniční v Šumperku. V dané lokalitě dojde k výstavbě nových chodníků a parkovišť na stávajícím vedení společnosti CETIN. Územní rozhodnutí na přeložku vyhotoví stavebníkem v rámci svého povolení na celou stavbu.

## 2 Technická zpráva

### 2.1 Vstupní podklady:

Objednávka CETIN, podklady TEDO a situace projektu.

### 2.2 Navrhované řešení:

- U bodu 1 dojde ke stranovému přeložení kabelu PPFLE 20XN, tak aby spojka na kabelu byla mimo nové obruby.  
Dále dojde k prodloužení stávajících PE110 vedoucí přes komunikaci pomocí nových SYSPRO. Přechody z PE na SYSPRO budou obetonovány.
- Mezi body 1-2 bude proveden nový výkop pro pokládku kabelové vložky na kabelu PPFLE 5XN0,4 a to z důvodu vymístění stávající spojky v bodě 1 mimo nový obrubník. Před překopem komunikace prověřit možnost využití stávajících chráničků vedoucích přes komunikaci.  
Mezi bodem 3 a KK49b dojde k náhradě vedení pomocí kabelu PPFLE 5XN0,6 a volné HDPE 40mm. V místech vjezdů a jiných pojízdných ploch bude vedení ochráněno pomocí PE110, komunikace bude překřížena podvrtem. Od bodu 4 po bod 7 a od bodu 8 po bod 13 je trasa vedena v souběhu s novým VO a sděl, vedením města. Vedení bude přiloženo v těchto úsecích do kynety stavebníka. **Stavebník potvrdil, že bude stavebníkem připravena kyneta (rozšíření pro uložení všech sítí dle prostorové normy ČSN 736005) mezi body 4-7 a 8-13, kde je vedení plánováno v souběhu s VO a sdělovacím vedením města.**
- Mezi body 15-16 dojde k odkopání stávající trasy vedení a přiložení k druhé trase CETIN, tak aby vedení bylo min. 0,5m od obruby.
- Mezi body 17-18 dojde ke zpevnění vjezdu, vedení zde bude odkopáno a ochráněno pomocí SYSPRO.
- Mezi body 19-20 dojde ke zpevnění vjezdu, vedení zde bude odkopáno a ochráněno pomocí SYSPRO.
- Mezi body 21-22 dojde k odkopání stávající trasy vedení a přeložení, tak aby vedení bylo min. 0,5m od obruby.
- U KK28, KK46, KK47, KK48, KK49a a KK49b dojde k výměně víka za víko pro zámkovou dlažbu a upravena bude výška víka, dle vytyčení stavebníkem při realizaci. Při realizaci nutno ověřit požadavek na druh víka (ocelové, betonové, pro zámkovou dlažbu) u stavebníka.
- **Měření optických vláken**
  - U stranově přeložených kabelů dojde ke změření pouze vláken bez provozu, a to před samotnou překládkou a po provedení překládky. Měření bude provedeno jednostranným měřením reflektometrem (OTDR) s vyhodnocením útlumu případných spojek a jednotlivých měrných úseků. Vyhodnocení bude provedeno v software pomocí rozdílové křivky. Provádí se při vhodné délce impulzu podle charakteru a délky trasy v přenosovém okně 1625 nm. **Jelikož není možno v době zpracování dokumentace přesně určit počet vláken, která budou bez provozu v době realizace, je v rozpočtu započítáno měření všech vláken a přesný počet měřených vláken bude určen při PEW!**
- **Před záhozem po odkrytí vedení a po uložení vedení do SYSPRO je zhotovitel povinen přizvat správce sítě ke kontrole, se zápisem o povolení záhozu do SD.**
- **Při realizaci je nutné koordinovat trasu a to i výškově s geodetem stavby (případně stavbyvedoucím), tak, aby byla trasa uložena dle norem CETIN od konečného terénu. Toto není možné v projektu určit, jelikož stavebníkem nebyly dodány „Z“ souřadnice a také nebylo zřejmé, v jakém stádiu výstavby bude překládka CETIN realizována (zda již dojde ke změně stáv. terénu stavbou).**
- **V rámci této akce budou prováděny montážní práce na vedení, které již zajišťuje telekomunikační provoz. Před započatím prací je nutno v dostatečném předstihu, minimálně 30dni před realizací, požádat o PEW pracovníky údržby kabelů.**

### 2.3 Popis tras

viz polohopis  
VVN: ne  
El. trakce: ne  
Vodní toky: ne

### 2.4 Použitá technologie:

Spojky XAGA budou označeny Minimarkerem 3M , typ 1255.



**2.5 Použité předpisy:**

TD000002 – směrnice pro tvorbu dokumentace liniových staveb  
 TD000015 - Pořizování a poskytování dokumentace liniových staveb  
 TD000018 - Tvorba názvů rozváděčů metalické přístupové sítě  
 TM000003 - TECHNICKÝ PROVOZ A ÚDRŽBA OPTICKÝCH KABELŮ A OCHRANNÝCH TRUBEK PRO OK  
 TM000072 - Technické řešení překládek a oprav poruch stávajících metalických kabelů kabelovou vložkou  
 TD000008 - Výstavba přístupových sítí - Optické kabely  
 TD000004 - Výstavba přístupových sítí - Metalické kabely - část I. (TP69a)  
 TD000005 - Výstavba přístupových sítí - Metalické kabely - část II. (TP69b)  
 TD000006 - Výstavba přístupových sítí - Metalické kabely - část III včetně změn TPP 2001A a TPP 2001B  
 TD000007 - Výstavba přístupových sítí - Metalické kabely - část IV včetně změny A  
 PP001346 – Pracovní postup „Projektová dokumentace liniových staveb sítě zpracovaná elektronickými prostředky“  
 TA 10 (I.-III) - Stavba nadzemních sítí  
 ČSN 736005 - Prostorové uspořádání sítí technického vybavení  
 ČSN 33405 - Podzemní sdělovací vedení  
 ČSN 341100 - Křižovatky a souběhy vedení  
 POS 65-2001  
 Po ukončení stavby je nutno provést závěrečné měření dle TPP 2001-3B; TPP 2001-4A kap.7. Dokumentace skutečného provedení bude zpracována dle směrnice TD000002 v aktuální verzi včetně geodetického zaměření.

**2.6 Koordinace:**

Realizace přeložky bude koordinována s realizací výstavby parkovišť a komunikací.

**2.7 Ostatní:****Kontakty:**

Projektový koordinátor CETIN: [REDACTED]

Pracovník ochrany sítě CETIN: [REDACTED]

Zpracovatel CTN – K.V.Z. spol. s r. o. – [REDACTED]

Vypracoval – [REDACTED]

**Stavebník:**

Město Šumperk, IČO: 00303461, nám. Míru 364/1, 787 01, ŠUMPERK

Ing. Pavel Volf, [REDACTED]

Projektantka – [REDACTED]

tel.: [REDACTED]

mobil: [REDACTED]

email: [REDACTED]

**Při provádění prací je třeba dodržovat zákon č. 251/2005 o inspekci práce, směrnici BOZP č. 595 a stavební zákon č. 183/2006 a jeho prováděcí předpisy.**

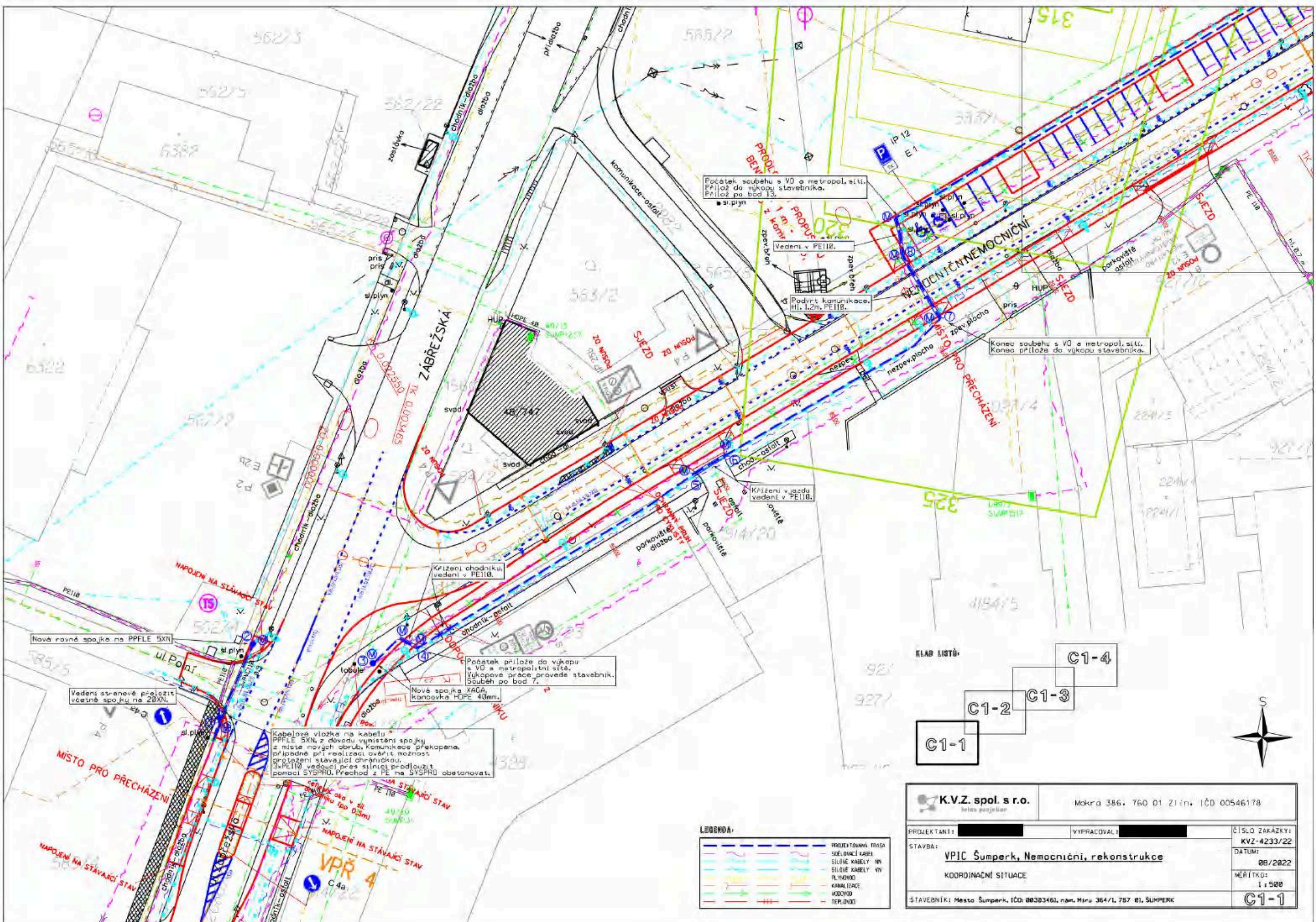
**3. Podmiňující, související a navazující stavby:****Podmiňující akce - vložené: nejsou**

| Interní číslo | SAP | Název projektu: | Stav: |
|---------------|-----|-----------------|-------|
|               |     |                 |       |

**Navazující akce - vložené:**

| Interní číslo | SAP | Název projektu: | Stav: |
|---------------|-----|-----------------|-------|
|               |     |                 |       |

**4. Vyjádření a záznamy – viz. příloha**



Pocátek souběhu s V0 a metropol. síti.  
Příloha do výkopu stavebníka.  
Příloha po bod 13.  
si.plyn

Vedení v PE110.  
zpevněn

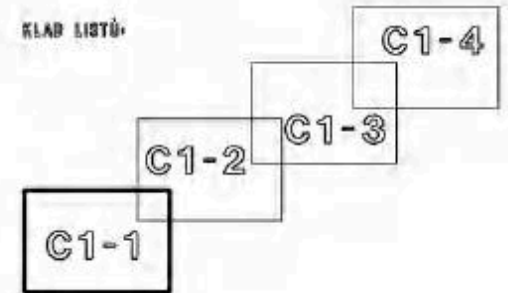
Podvrt komunikace.  
hl. 1,2m, PE110.

Konec souběhu s V0 a metropol. síti.  
Konec příloha do výkopu stavebníka.

Křížení chodníku,  
vedení v PE110.

Pocátek příloha do výkopu  
s V0 a metropol. síti.  
Výkopové práce provede stavebník.  
Souběh po bod 7.  
Nová spojka KACA,  
kanalovka HDPE 40mm.

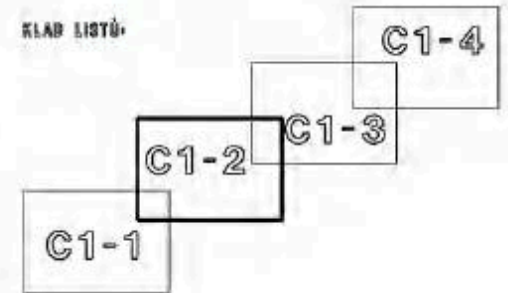
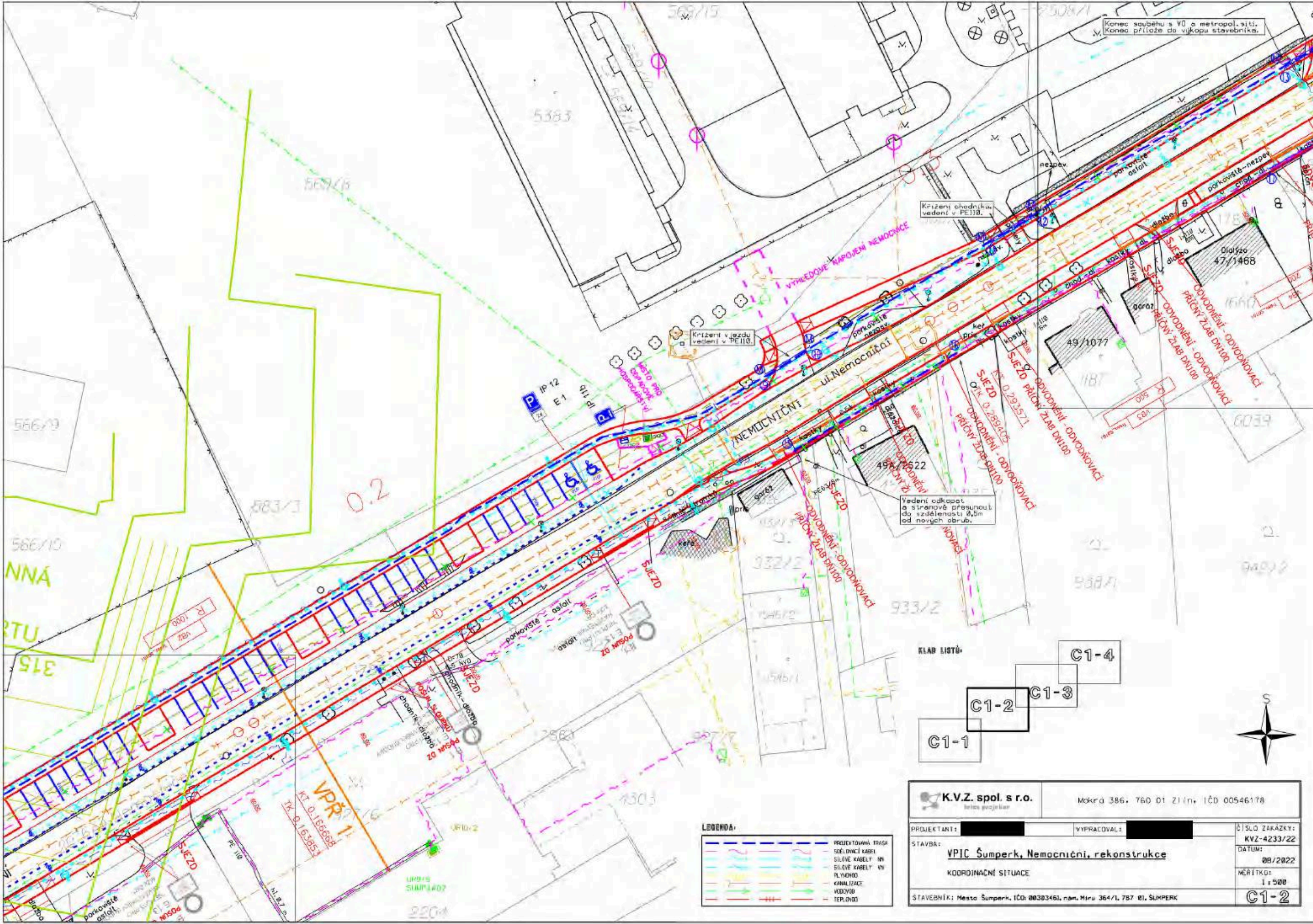
Kabelová vložka na kabelu  
PPFLE 5XN, z důvodu umístění spojky  
z místa nových obrub, komunikace překopána,  
případně při realizaci ověřit možnost  
protáčení stávající chráněcího  
3-PE110 vedoucí přes síťnici prodloužit  
pomocí SYSPRU. Přechod z PE na SYSPRU obetonovat.



**LEGENDA:**

|  |                    |
|--|--------------------|
|  | PROJEKTOVANÁ TRASA |
|  | SEČ. DVACÍ KABEly  |
|  | SILOVÉ KABEly NY   |
|  | SILOVÉ KABEly NY   |
|  | PLYNOVOD           |
|  | KANALIZACE         |
|  | VODVOD             |
|  | TER. DVOD          |

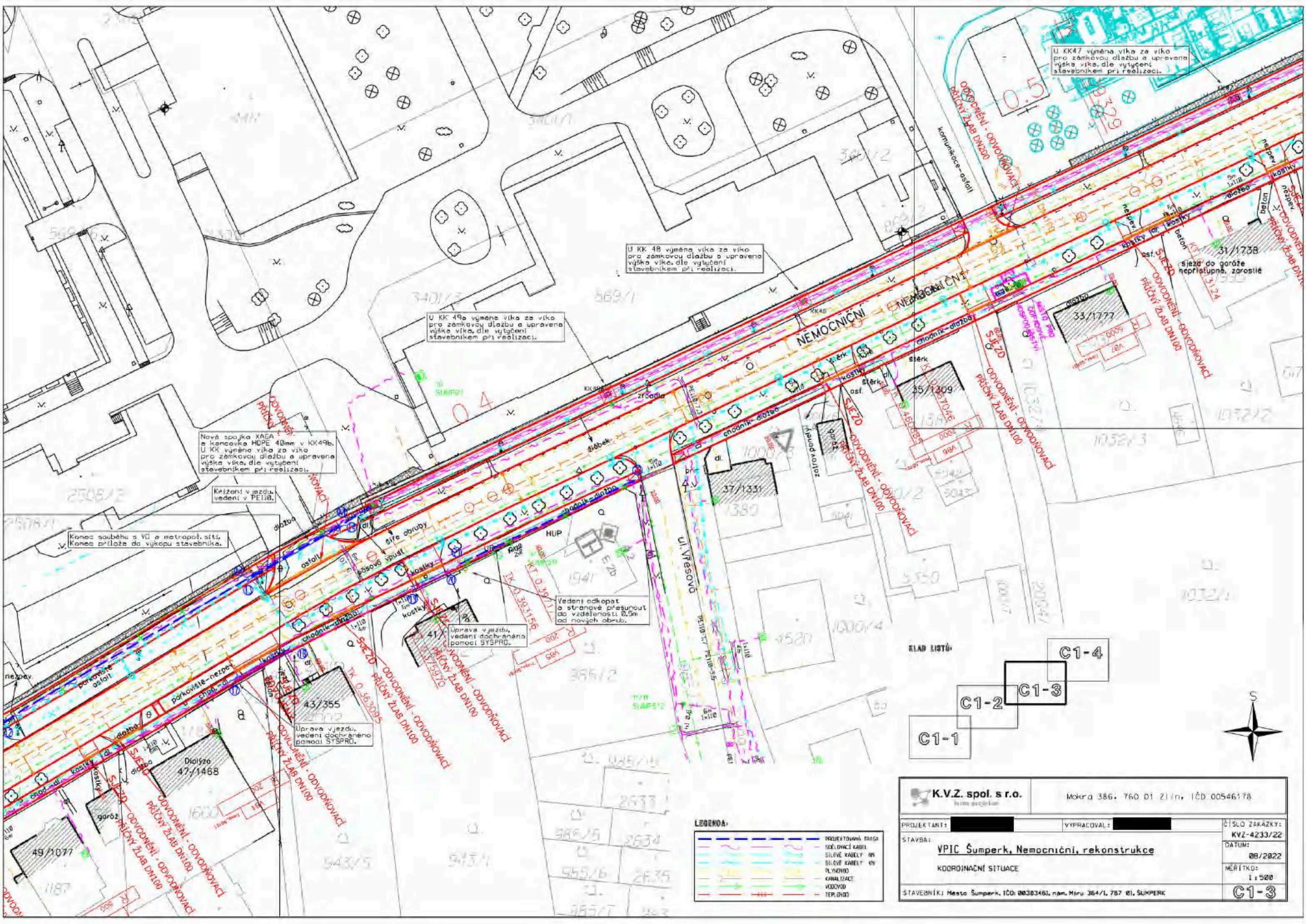
|  |             |   |                          |
|--|-------------|---|--------------------------|
| <b>K.V.Z. spol. s r.o.</b><br><small>inženýrská společnost</small> |             | Mokra 386, 760 01 Zlín, IČO 00546178                                      |                          |
| PROJEKTANT:  | VYPRACOVAL: | ČÍSLO ZAKÁZKY:<br><b>KVZ-4233/22</b>                                      | DATUM:<br><b>08/2022</b> |
| STAVBA:<br><b>VPIC Šumperk, Nemocniční, rekonstrukce</b>           |             | MĚŘITOK:<br><b>1 : 500</b>  | <b>C1-1</b>              |
| KOORDINAČNÍ SITUACE  |             | STAVEBNÍK: Město Šumperk, IČO: 00303461, nám. Míru 364/1, 767 01, ŠUMPERK |                          |



**LEGENDA:**

|  |                    |
|--|--------------------|
|  | PROJEKTOVANÁ TRASA |
|  | SEČ. DVACÍ KABEY   |
|  | SILOVÉ KABEY VN    |
|  | SILOVÉ KABEY VN    |
|  | PLYNOVOD           |
|  | KANALIZACE         |
|  | VODOVOD            |
|  | TER. DVOD          |

|   |   |                                      |
|---|---|--------------------------------------|
| <b>K.V.Z. spol. s r.o.</b><br><small>inženýrská společnost</small>        |   | Mokra 386, 760 01 Zlín, IČO 00546178 |
| PROJEKTANT:   |   | VYPRACOVAL:                          |
| STAVBA:   | <b>VPIČ Šumperk, Nemocniční, rekonstrukce</b> |                                      |
| KOORDINAČNÍ SITUACE   |   |                                      |
| ŠTAVEBNÍK: Město Šumperk, IČO: 00303461, nám. Míru 364/1, 767 01, ŠUMPERK | ČÍSLO ZAKAZKY:<br>KVZ-4233/22                 | DATUM:<br>08/2022                    |
|   | MĚŘÍTKO:<br>1 : 500                           | <b>C1-2</b>                          |



U KK47 výměna vřko za vřko pro zámkovou dlažbu a upravená výška vřko, dle vytyčení stavebníkem při realizaci.

U KK 48 výměna vřko za vřko pro zámkovou dlažbu a upravená výška vřko, dle vytyčení stavebníkem při realizaci.

U KK 49a výměna vřko za vřko pro zámkovou dlažbu a upravená výška vřko, dle vytyčení stavebníkem při realizaci.

Nová spojka XAGA a koncovka HDPE 40mm v KK49b. U KK výměna vřko za vřko pro zámkovou dlažbu a upravená výška vřko, dle vytyčení stavebníkem při realizaci.

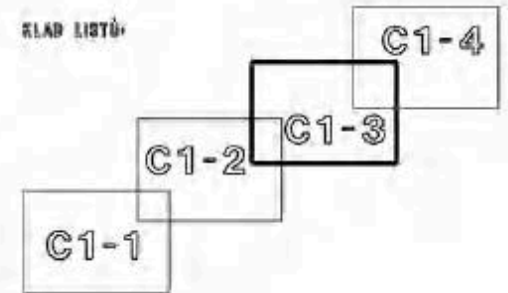
Křížení vjezdu, vedení v PE110.

Konec souběhu s VČ a metropol. sítí. Konec přílože do výkopu stavebníka.

Vedení odkopat a stranově přesunout do vzdálenosti 0,5m od nových obrub.

Úprava vjezdu, vedení dochráněno pomocí SYSPRO.

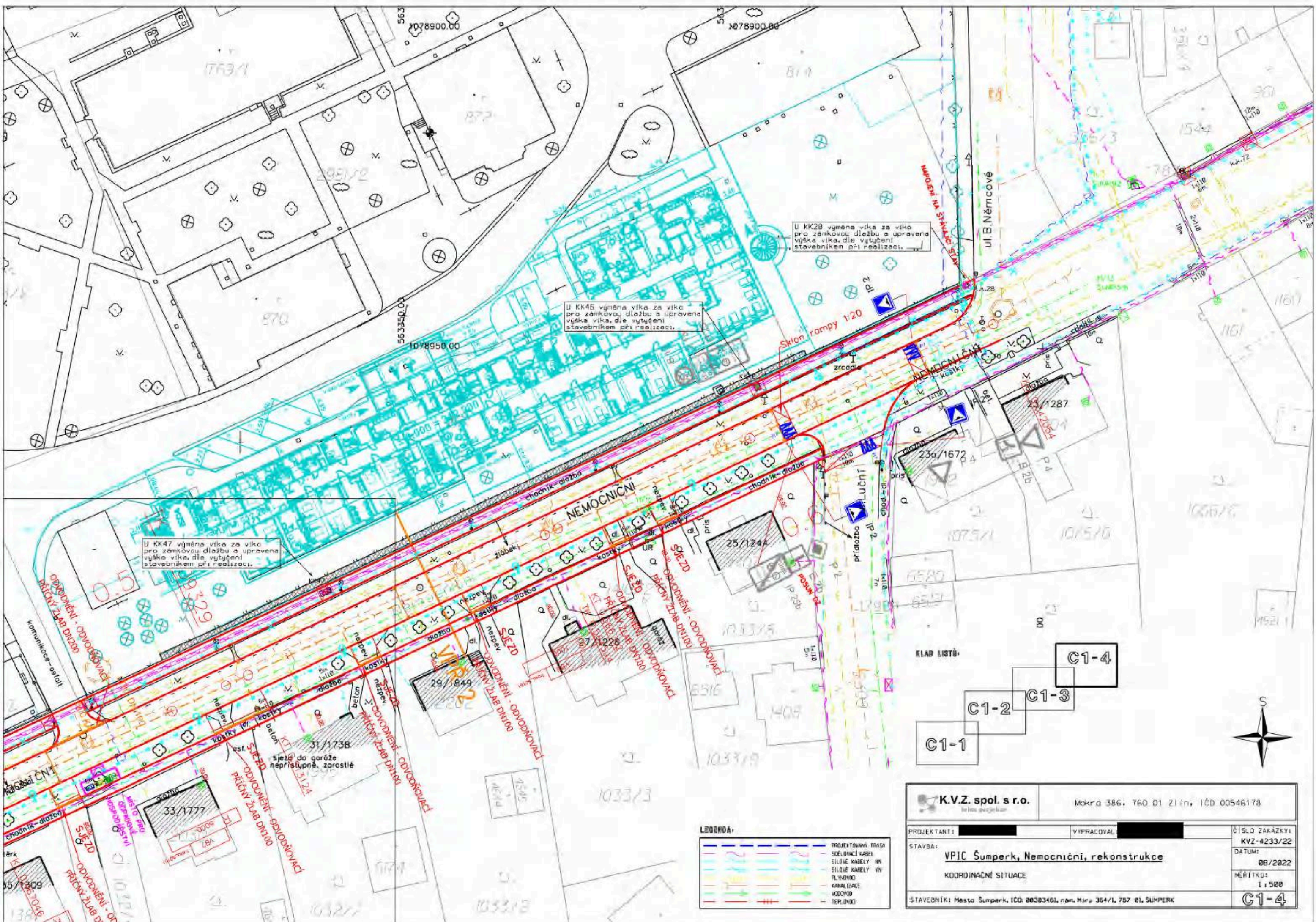
Úprava vjezdu, vedení dochráněno pomocí SYSPRO.



**LEGENDA:**

|  |                    |
|--|--------------------|
|  | PROJEKTOVANÁ TRASA |
|  | SEČLIVČÍ KABELY    |
|  | SILVÉ KABELY NY    |
|  | PLYN               |
|  | KANALIZACE         |
|  | VODOVOD            |
|  | TER. DVOD          |

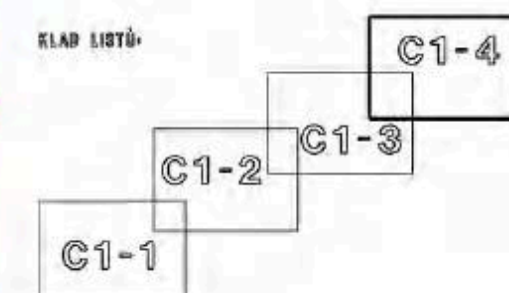
|   |   |                                      |
|---|---|--------------------------------------|
| <b>K.V.Z. spol. s r.o.</b><br><small>inženýring</small>                   |   | Mokra 386, 760 01 Zlín, IČD 00546178 |
| PROJEKTANT:   | ██████████                                    | VYPRACOVAL:                          |
| STAVBA:   | <b>VPIC Šumperk, Nemocniční, rekonstrukce</b> |                                      |
| COORDINACE SITUACE  |   |                                      |
| STAVEBNÍK: Město Šumperk, IČD: 00383461, nám. Míru 364/1, 767 01, ŠUMPERK |   |                                      |
|   |   | ČÍSLO ZAKÁZKY:<br>KVZ-4233/22        |
|   |   | DATUM:<br>08/2022                    |
|   |   | MĚŘITKO:<br>1 : 500                  |
|   |   | <b>C1-3</b>                          |

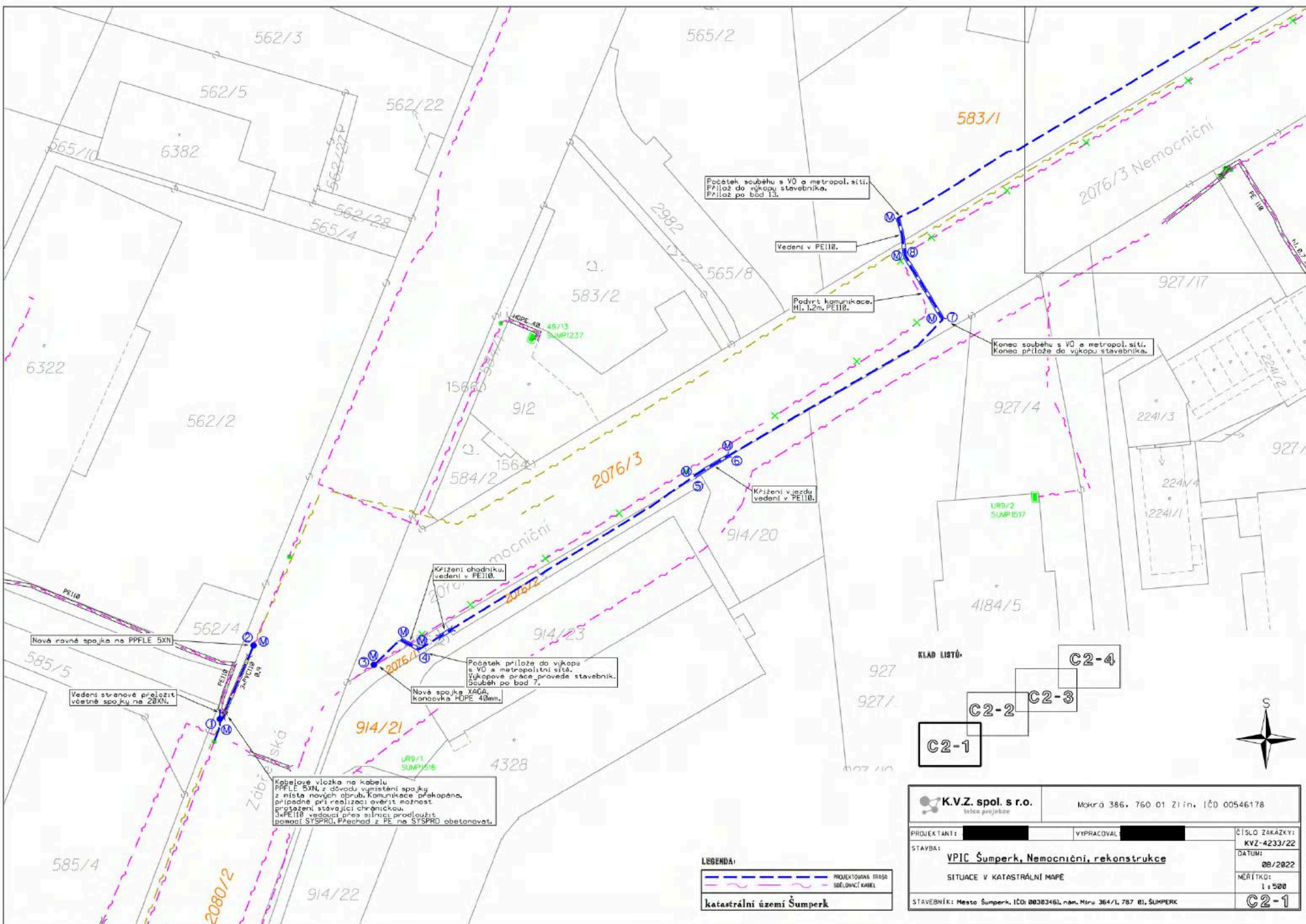


|  |  |   |                   |
|--|--|---|-------------------|
| <b>K.V.Z. spol. s r.o.</b><br><small>inženýring</small>                            |  | Mokra 386, 760 01 Zlín, IČD 00546178                                      |                   |
| PROJEKTANT: <span style="background-color: black; color: black;">XXXXXXXXXX</span> | VYPRACOVAL: <span style="background-color: black; color: black;">XXXXXXXXXX</span> | ČÍSLO ZAKÁZKY:<br>KVZ-4233/22   | DATUM:<br>08/2022 |
| STAVBA:<br><b>VPIC Šumperk, Nemocniční, rekonstrukce</b>                           |  | MĚŘITK:<br>1 : 500  |                   |
| KOORDINAČNÍ SITUACE  |  | ŠTAVEBNÍK: Město Šumperk, IČD: 00383461, nám. Míru 364/1, 767 01, ŠUMPERK |                   |
|  |  | <b>C1-4</b>   |                   |

**LEGENDA:**

|  |                    |
|--|--------------------|
|  | PROJEKTOVANÁ TRASA |
|  | SILVÉ KABELY HN    |
|  | SILVÉ KABELY NN    |
|  | PLYNOVOD           |
|  | KANALIZACE         |
|  | VODOVOD            |
|  | TELEFON            |





Počátek souběhu s V0 a metropol. sítí.  
Přílože do výkopu stavebníka.  
Přílože po bod 13.

Vedení v PE110.

Podvrt komunikace.  
Hl. 1,2m, PE118.

Konec souběhu s V0 a metropol. sítí.  
Konec přílože do výkopu stavebníka.

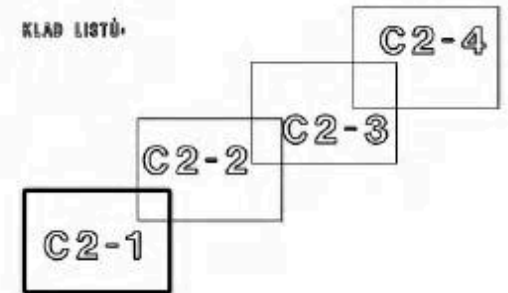
Křižení vjezdu  
vedení v PE110.

Křižení chodníku,  
vedení v PE110.

Počátek přílože do výkopu  
s V0 a metropol. sítí.  
Výkopové práce provede stavebník.  
Souběh po bod 7.

Nová spojka XAGA,  
koncovka HDPE 40mm.

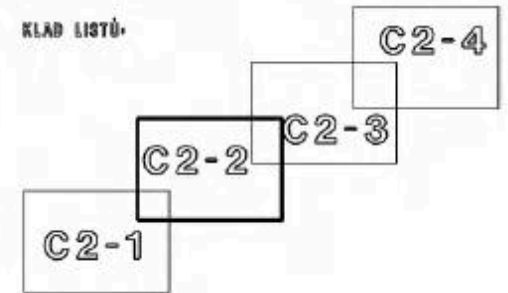
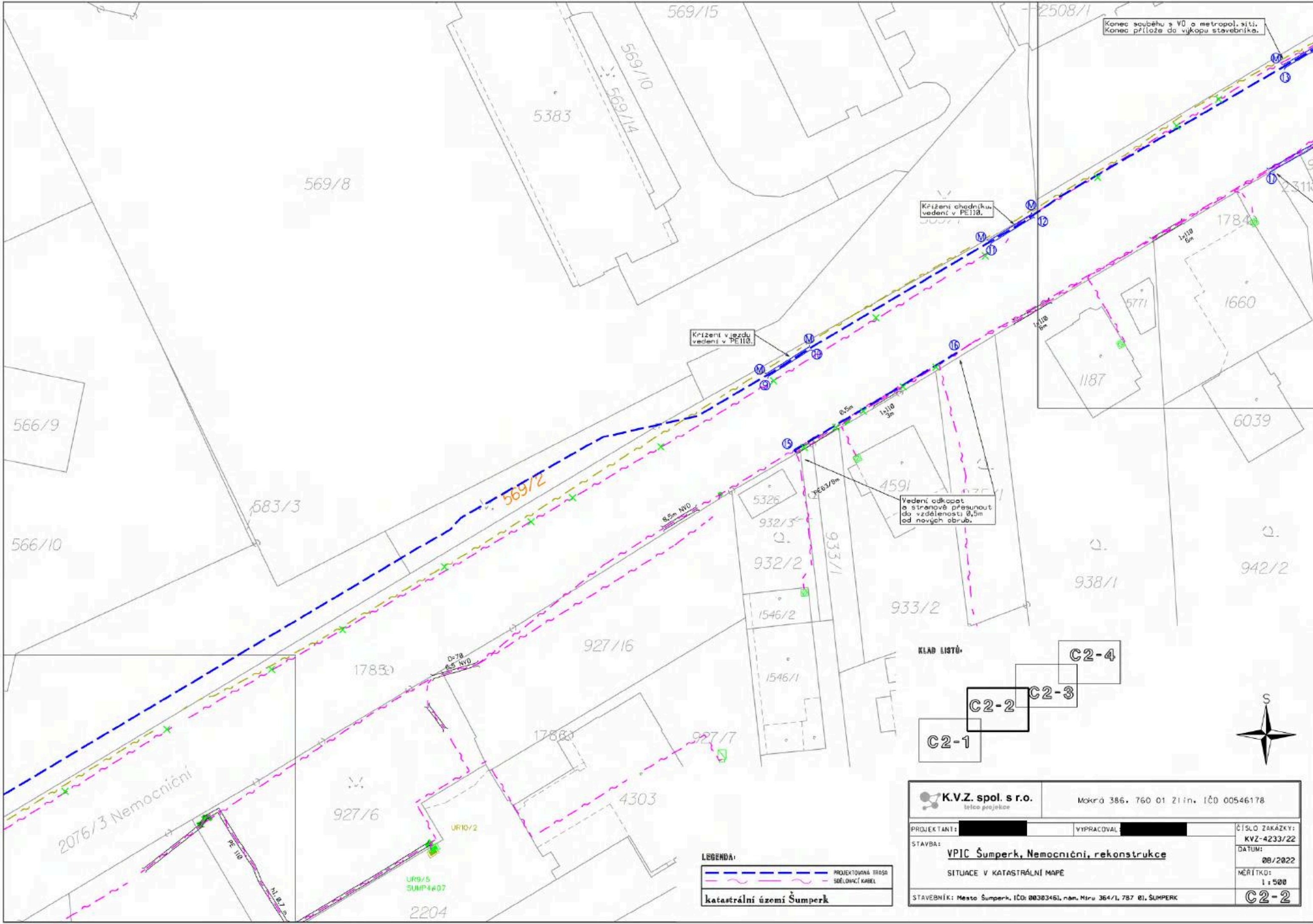
Kabelové vložka na kabelu  
PPFE 5XN, z důvodu vymístění spojky  
z místa nových obrub. Komunikace překopána,  
případně při realizaci ověřit možnost  
protážení stávající chráničkou.  
3xPE110 vedoucí přes silnici prodloužit  
pomocí SYSPRO. Přechod z PE na SYSPRO obetonovat.



**LEGENDA:**

|                           |                    |
|---------------------------|--------------------|
|                           | PROJEKTOVANÁ TRASA |
|                           | SDĚLNÝ KABEL       |
| katastrální území Šumperk |                    |

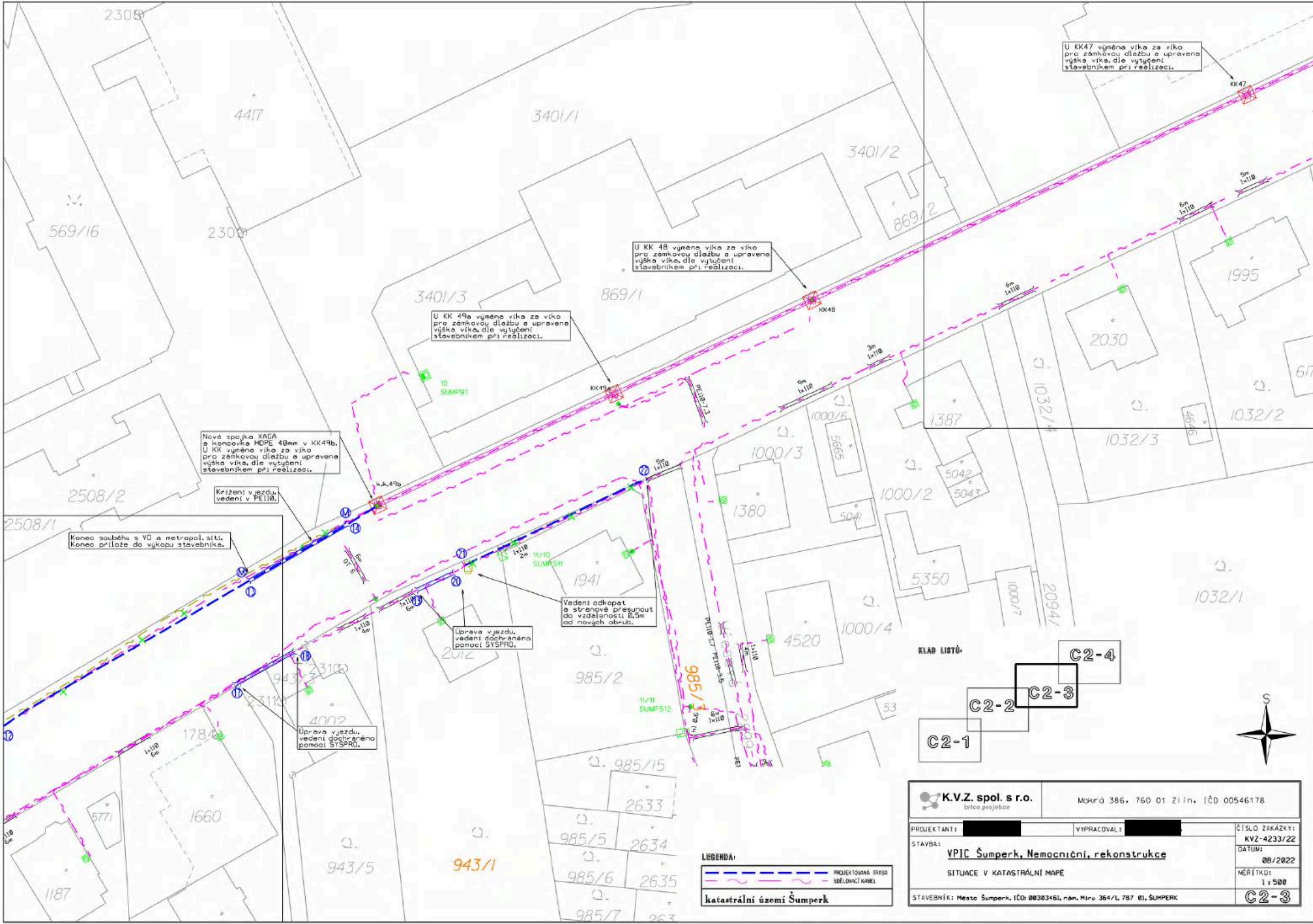
|   |   |                                      |                               |
|---|---|--------------------------------------|-------------------------------|
| <b>K.V.Z. spol. s r.o.</b><br><small>telco projekce</small>               |   | Mokrá 386, 760 01 Zlín, IČO 00546178 |                               |
| PROJEKTANT:   |   | VYPRACOVAL:                          |                               |
| STAVBA:   | <b>VPIC Šumperk, Nemocniční, rekonstrukce</b> |                                      | ČÍSLO ZAKÁZKY:<br>KVZ-4233/22 |
| SITUACE V KATASTRÁLNÍ MAPĚ  |   |                                      | DATUM:<br>08/2022             |
| STAVEBNÍK: Město Šumperk, IČO: 00303461, nám. Míru 364/1, 767 01, ŠUMPERK |   |                                      | MĚŘÍTKO:<br>1 : 500           |
|   |   |                                      | <b>C2-1</b>                   |



**LEGENDA:**

|                           |                    |
|---------------------------|--------------------|
|                           | PROJEKTOVANÁ TRASA |
|                           | SÍŤOVACÍ KABEL     |
| katastrální území Šumperk |                    |

|   |   |                                      |  |
|---|---|--------------------------------------|--|
| <b>K.V.Z. spol. s r.o.</b><br><small>železo projekce</small>              |   | Mokrá 386, 760 01 Zlín, IČO 00546178 |  |
| PROJEKTANT:   |   | VYPRACOVAL:                          |  |
| STAVBA:   | <b>VPIC Šumperk, Nemocniční, rekonstrukce</b> |                                      |  |
| SITUACE V KATASTRÁLNÍ MAPĚ  |   |                                      |  |
| STAVEBNÍK: Město Šumperk, IČO: 00303461, nám. Míru 364/1, 767 01, ŠUMPERK |   |                                      | ČÍSLO ZAKÁZKY:<br>KVZ-4233/22<br>DATUM:<br>08/2022<br>MĚŘÍTKO:<br>1 : 500<br><b>C2-2</b> |



U KK47 výměna víka za víko pro zámkovou dlažbu a upravena výška víka, dle vytyčení stavebníkem při realizaci.

U KK 48 výměna víka za víko pro zámkovou dlažbu a upravena výška víka, dle vytyčení stavebníkem při realizaci.

U KK 49a výměna víka za víko pro zámkovou dlažbu a upravena výška víka, dle vytyčení stavebníkem při realizaci.

Nová spojka XAGA a koncovka HDPE 40mm v KK49b. U KK výměna víka za víko pro zámkovou dlažbu a upravena výška víka, dle vytyčení stavebníkem při realizaci.

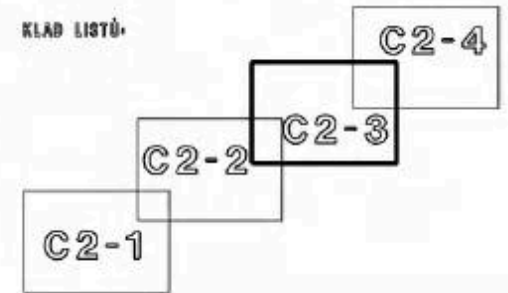
Křížení vjezdu, vedení v PE110.

Konec souběhu s VÚ a metropol. sítí. Konec přílože do výkopu stavebníka.

Vedení odkopat a stranově přesunout do vzdálenosti 0,5m od nových obrub.

Úprava vjezdu, vedení dochráněno pomocí SYSPRO.

Úprava vjezdu, vedení dochráněno pomocí SYSPRO.

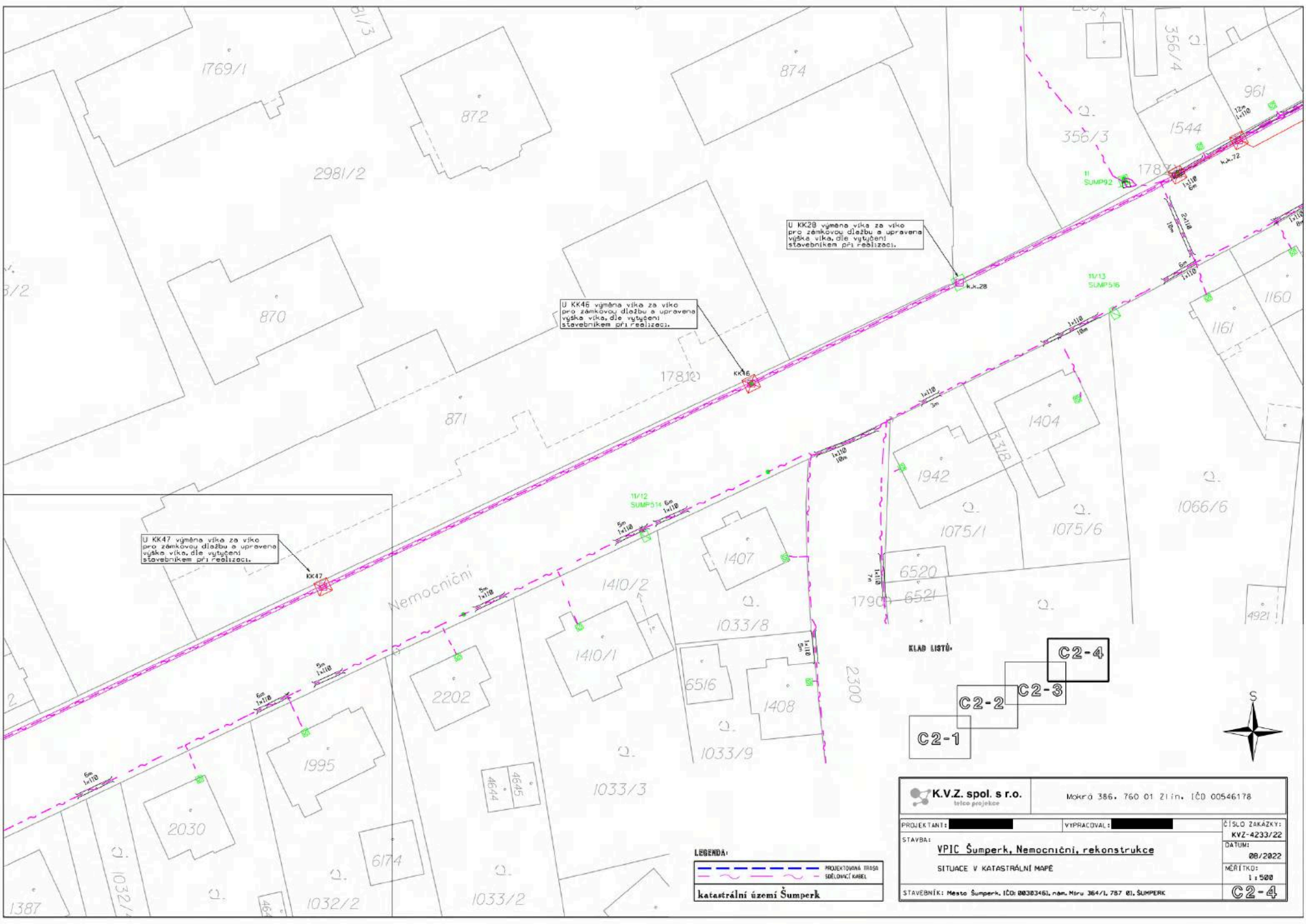


LEGENDA:

|  |                           |
|--|---------------------------|
|  | PROJEKTOVANÁ TRASA        |
|  | SELEKČNÍ KABEL            |
|  | katastrální území Šumperk |

|   |   |                                      |   |
|---|---|--------------------------------------|---|
| <b>K.V.Z. spol. s r.o.</b><br><small>telco projekce</small>               |   | Mokrá 386, 760 01 Zlín, IČO 00546178 |   |
| PROJEKTANT:   |   | VYPRACOVAL:                          |   |
| STAVBA:   | <b>VPIC Šumperk, Nemocniční, rekonstrukce</b><br>SITUACE V KATASTRÁLNÍ MAPĚ |                                      | ČÍSLO ZAKÁZKY:<br>KVZ-4233/22<br>DATUM:<br>08/2022<br>MĚŘÍTKO:<br>1 : 500 |
| STAVEBNÍK: Město Šumperk, IČO: 00303461, nám. Míru 364/1, 767 01, ŠUMPERK |   |                                      | <b>C2-3</b>   |

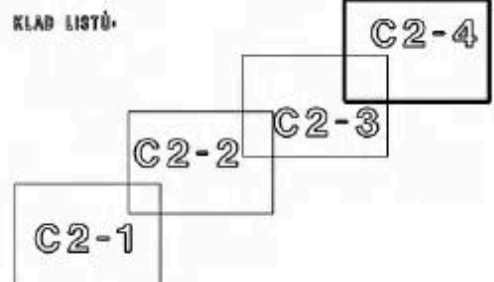




U KK28 výměna vřko za vřko pro zámkovou dleřbu a upravená výřka vřka, dle vřtřčení stavebnřkem při realizaci.

U KK45 výměna vřko za vřko pro zámkovou dleřbu a upravená výřka vřko, dle vřtřčení stavebnřkem při realizaci.

U KK47 výměna vřko za vřko pro zámkovou dleřbu a upravená výřka vřko, dle vřtřčení stavebnřkem při realizaci.



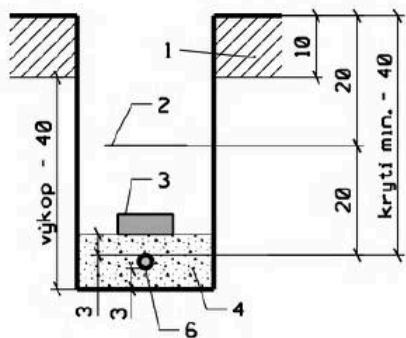
**LEGENDA:**

|  |                           |
|--|---------------------------|
|  | PROJEKTOVANÁ TRASA        |
|  | SEĎLONČNĚ KABEL           |
|  | katastrální územř Šumperk |

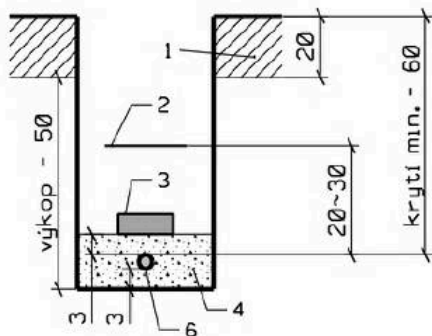
|   |   |                                      |   |
|---|---|--------------------------------------|---|
| <b>K.V.Z. spol. s r.o.</b><br><small>řelco projekce</small>               |   | Mokrā 386, 760 01 Zlřn, řČO 00546178 |   |
| PROJEKTANT:   |   | VYPRACOVAL:                          |   |
| STAVBA:   | <b>VPIC Šumperk, Nemocniční, rekonstrukce</b><br>SITUACE V KATASTRÁLNĚ MAPĚ |                                      | řÍSLO ZAKAZKY:<br>KVZ-4233/22<br>DATUM:<br>08/2022<br>MĚŘITKO:<br>1 : 500 |
| STAVEBNĚK: Město Šumperk, řČO: 00303461, nřn. Mřru 364/1, 767 01, ŠUMPERK |   |                                      | <b>C2-4</b>   |

## A) Intravilán (zastavěné území)

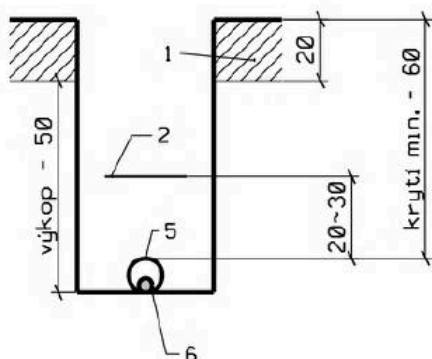
### A1) Chodník (povrch - asfalt, beton, dlažba)



### A2) Volný terén (travnatý povrch)

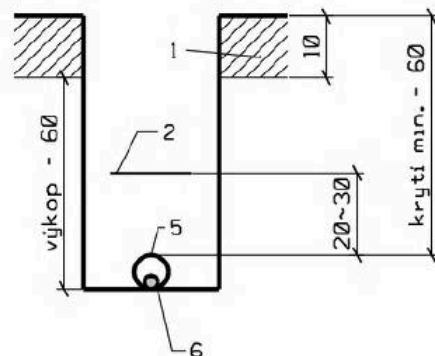


### A3) Předzahrádka (výkop mezi hlavní trasou a účastníkem)

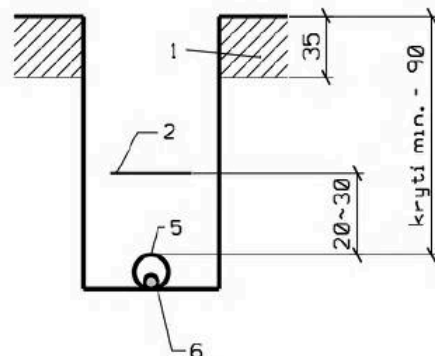


## B) Přečhody vjezdů a komunikací

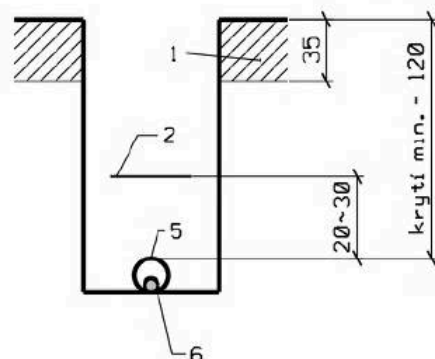
### B1) Vjezdy do objektů do šíře 6 m



### B2) Vozovka (silnice II, tř., III. tř., místní komunikace)





### B3) Vozovka (dálnice, silnice pro motorová vozidla, silnice I. třídy)



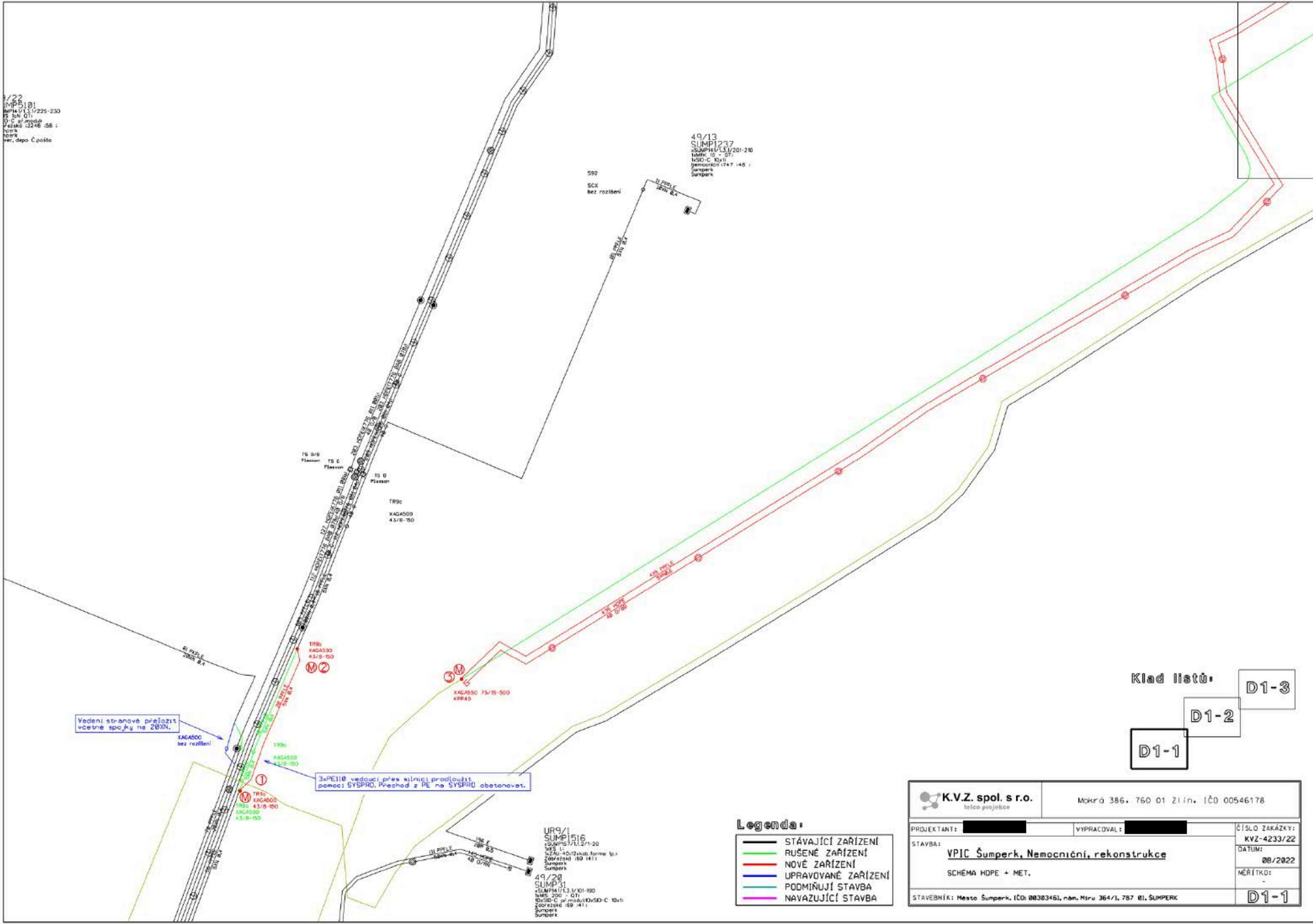
### Legenda:

- 1.) odstraňovaná povrchová vrstva
- 2.) výstražná fólie
- 3.) krycí deska (plást.)
- 4.) lože (písek, prosátá zemina)
- 5.) chránička - trubka
- 6.) kabel, ochr. trubka pro OK

|  |                        |   |  |
|--|------------------------|---|--|
|  <b>K.V.Z. spol. s r.o.</b><br>teleo projekce |                        | Mokrá 386, 760 01 Zlín, IČO 00546178  |  |
| PROJEKTANT: [REDACTED]   | VYPRACOVAL: [REDACTED] | ČÍSLO ZAKÁZKY:<br>KVZ-4233/22   |  |
| STAVBA:<br><b>VPIC Šumperk, Nemocniční, rekonstrukce</b>   |                        | DATUM:<br>08/2022   |  |
| VZOROVÉ REZY KYNETOU   |                        | MĚŘÍTKO:<br>-   |  |
| STAVEBNÍK: Město Šumperk, IČO: 00303461, nám. Míru 364/1, 787 01, ŠUMPERK  |                        |  |  |

4/22  
 JUMP5101  
 MPA14/1.3.1/225-230  
 IS 3xV 01:  
 D-C př. modu  
 Pevnost: 3246 06:  
 Míst:  
 Míst, depo Č.posta

49/13  
 SUMP1237  
 SUMP14/1.3.1/201-210  
 MMS 10 - 01:  
 KSD-C 10x1  
 Democni 1747 145:  
 Šumperk  
 Šumperk



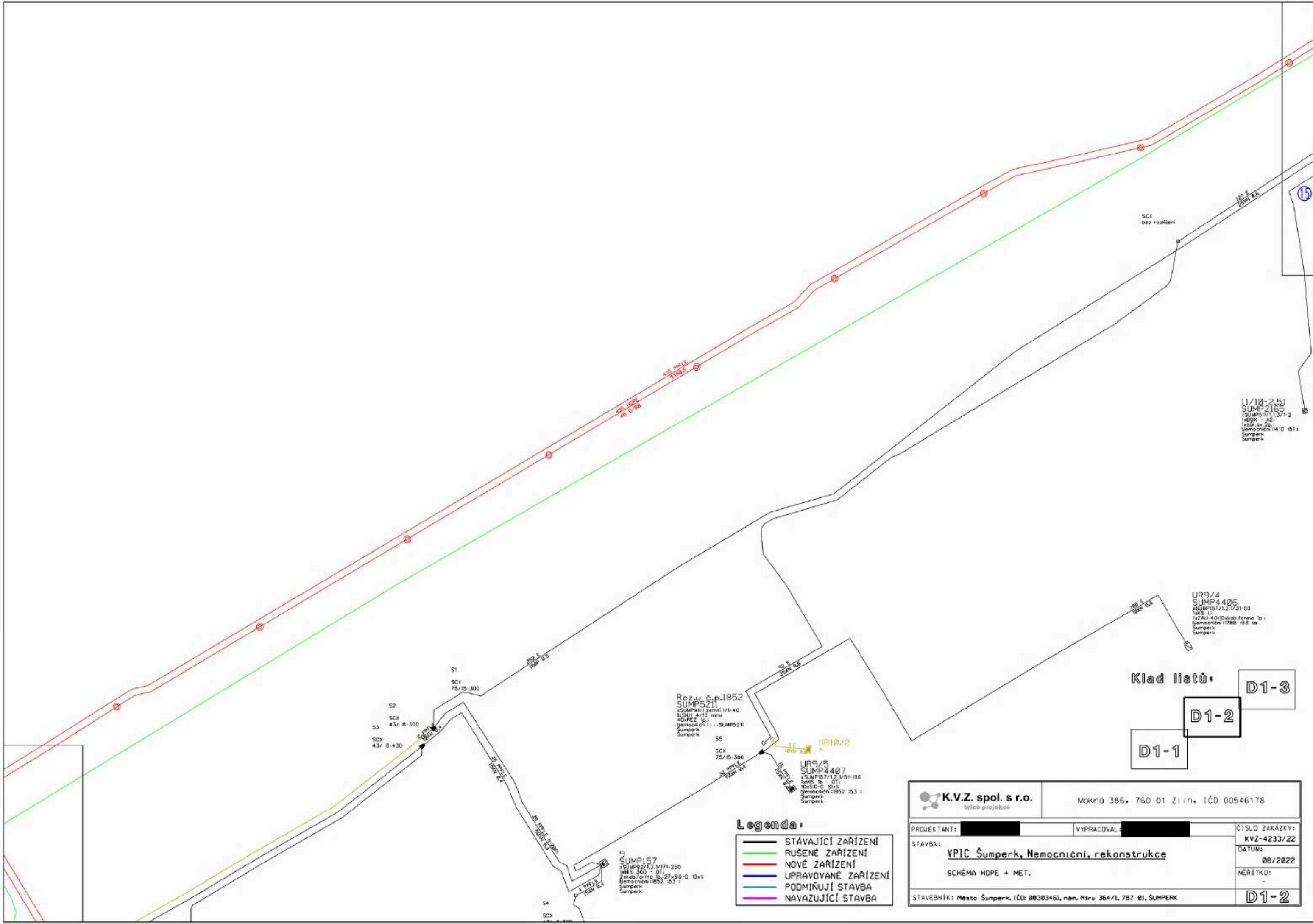
Klad listů:  
 D1-1  
 D1-2  
 D1-3

- Legenda:**
- STÁVAJÍCÍ ZAŘÍZENÍ
  - RUŠENÉ ZAŘÍZENÍ
  - NOVÉ ZAŘÍZENÍ
  - UPRAVOVANÉ ZAŘÍZENÍ
  - PODMIŇUJÍ STAVBA
  - NAVAŽUJÍCÍ STAVBA

|   |  |                                      |             |
|---|--|--------------------------------------|-------------|
| <b>K.V.Z. spol. s r.o.</b><br>telco projekce                              |  | Mokrá 386, 760 01 Zlín, IČO 00546178 |             |
| PROJEKTANT:   |  | VYPRACOVAL:                          |             |
| STAVBA:   |  | ČÍSLO ZAKÁZKY:                       |             |
| <b>VPIC Šumperk, Nemocniční, rekonstrukce</b>                             |  | <b>KVZ-4233/22</b>                   |             |
| SCHÉMA HDPE + MET.  |  | DATUM:                               |             |
|   |  | <b>08/2022</b>                       |             |
|   |  | MĚŘÍTKO:                             |             |
|   |  | -                                    |             |
| STAVEBNÍK: Město Šumperk, IČO: 00303461, nám. Míru 364/1, 767 01, ŠUMPERK |  |                                      | <b>D1-1</b> |

UR9/1  
 SUMP1516  
 SUMP15/1.3.1/1-20  
 MMS 1:  
 0,27x1,40x12x100 forma 1p:  
 Zdravotná 169 1411  
 Šumperk  
 Šumperk

49/20  
 SUMP31  
 SUMP14/1.3.1/101-190  
 MMS 200 - 01:  
 KSD-C př. modu KSD-C 10x1  
 Zdravotná 169 1411  
 Šumperk  
 Šumperk



**Legenda:**

|  |                     |
|--|---------------------|
|  | STÁVAJÍCÍ ZARÍZENÍ  |
|  | RUŠENÉ ZARÍZENÍ     |
|  | NOVÉ ZARÍZENÍ       |
|  | UPRAVOVANÉ ZARÍZENÍ |
|  | PODMÍNUJÍ STAVBA    |
|  | NAVAZUJÍCÍ STAVBA   |

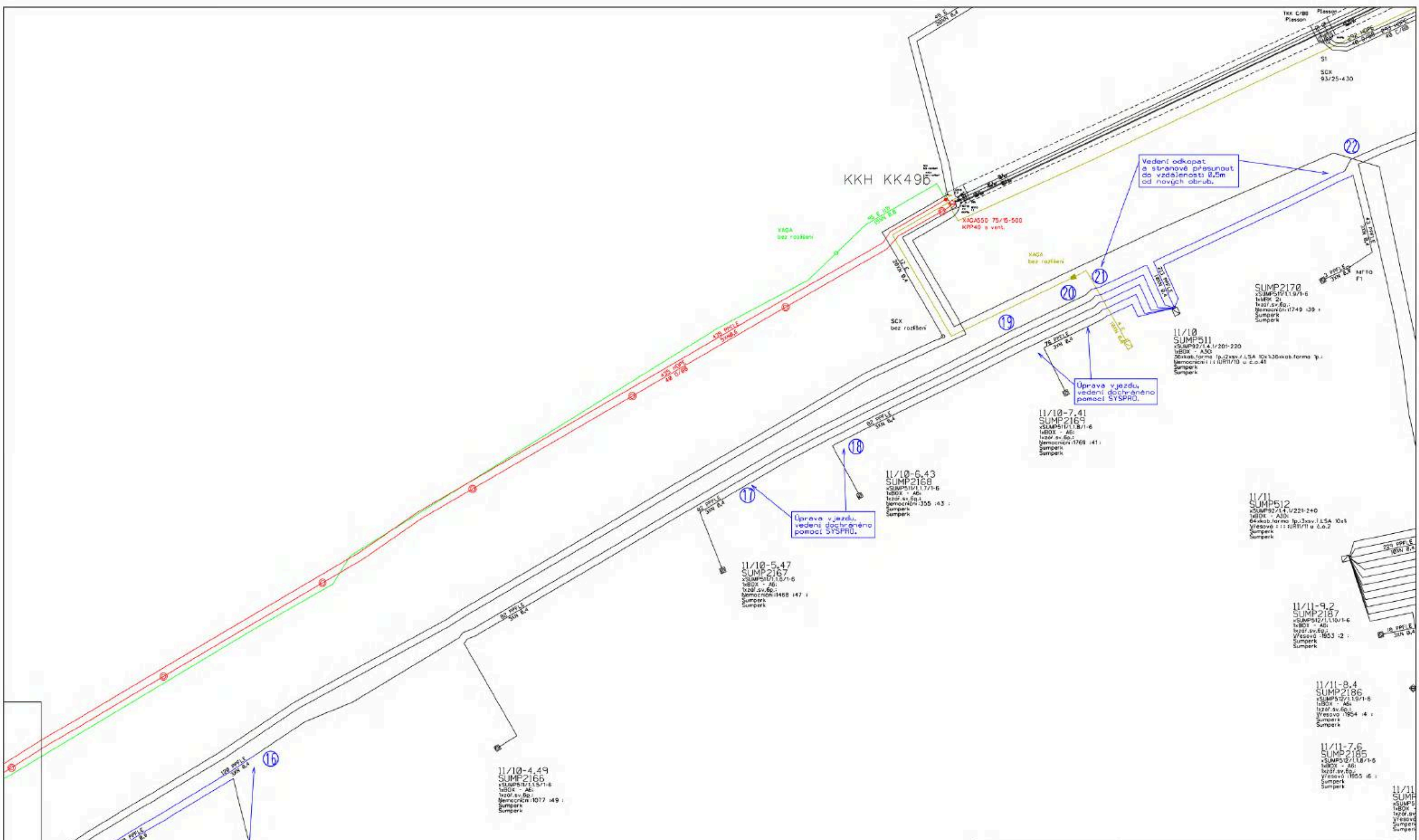
Klad listů:

D1-1

D1-2

D1-3

|   |   |                                      |                               |
|---|---|--------------------------------------|-------------------------------|
| <b>K.V.Z. spol. s r.o.</b><br>telco projekce                              |   | Mokrá 386, 760 01 Zlín, IČO 00546178 |                               |
| PROJEKTANT:   | [redacted]                                    | VYPRACOVAL:                          | [redacted]                    |
| STAVBA:   | <b>VPIC Šumperk, Nemocniční, rekonstrukce</b> |                                      | ČÍSLO ZAKÁZKY:<br>KVZ-4233/22 |
| SCHÉMA HDPE + MET.  |   |                                      | DATUM:<br>08/2022             |
| STAVEBNÍK: Město Šumperk, IČO: 00303461, nám. Míru 364/1, 787 01, ŠUMPERK |   |                                      | MĚŘITKO:<br>D1-2              |



Klad listů:

D1-1

D1-2

D1-3

**Legenda:**

|  |                     |
|--|---------------------|
| <span style="color: black;">—</span>   | STÁVAJÍCÍ ZAŘÍZENÍ  |
| <span style="color: green;">—</span>   | RUŠENÉ ZAŘÍZENÍ     |
| <span style="color: red;">—</span>     | NOVÉ ZAŘÍZENÍ       |
| <span style="color: blue;">—</span>    | UPRAVOVANÉ ZAŘÍZENÍ |
| <span style="color: cyan;">—</span>    | PODMIŇUJÍ STAVBA    |
| <span style="color: magenta;">—</span> | NAVAZUJÍCÍ STAVBA   |

|   |   |                                      |                               |
|---|---|--------------------------------------|-------------------------------|
| <b>K.V.Z. spol. s r.o.</b><br>telco-projektce                             |   | Mokrá 386, 760 01 Zlín, IČO 00546178 |                               |
| PROJEKTANT:   |   | VYPRACOVAL:                          |                               |
| STAVBA:   | <b>VPIC Šumperk, Nemocniční, rekonstrukce</b> |                                      | ČÍSLO ZAKÁZKY:<br>KVZ-4233/22 |
|   | SCHÉMA HDPE + MET.                            |                                      | DATUM:<br>08/2022             |
| STAVEBNÍK: Město Šumperk, IČO: 00303461, nám. Míru 364/1, 767 01, ŠUMPERK |   | MĚŘITKO:                             | D1-3                          |

## Informace o pozemku

|                           |                                  |
|---------------------------|----------------------------------|
| Parcelní číslo:           | <a href="#">2080/2</a>           |
| Obec:                     | <a href="#">Šumperk [523704]</a> |
| Katastrální území:        | <a href="#">Šumperk [764264]</a> |
| Číslo LV:                 | <a href="#">3478</a>             |
| Výměra [m <sup>2</sup> ]: | 24986                            |
| Typ parcely:              | Parcela katastru nemovitostí     |
| Mapový list:              | <a href="#">DKM</a>              |
| Určení výměry:            | Ze souřadnic v S-JTSK            |
| Způsob využití:           | ostatní komunikace               |
| Druh pozemku:             | ostatní plocha                   |



## Vlastníci, jiní oprávnění

|   |       |
|---|-------|
| Vlastnické právo                              | Podíl |
| Město Šumperk, nám. Míru 364/1, 78701 Šumperk |       |

## Způsob ochrany nemovitosti

Nejsou evidovány žádné způsoby ochrany.

## Seznam BPEJ

Parcela nemá evidované BPEJ.

## Omezení vlastnického práva

|                               |
|-------------------------------|
| Typ                           |
| Věcné břemeno (podle listiny) |
| Věcné břemeno vedení          |

## Jiné zápisy

Nejsou evidovány žádné jiné zápisy.

➤ Řízení, v rámci kterých byl k nemovitosti zapsán cenový údaj

Nemovitost je v územním obvodu, kde státní správu katastru nemovitostí ČR vykonává [Katastrální úřad pro Olomoucký kraj, Katastrální pracoviště Šumperk](#)

Zobrazené údaje mají informativní charakter. Platnost dat k 14.09.2022 11:00.

## Informace o pozemku

|                           |                                  |
|---------------------------|----------------------------------|
| Parcelní číslo:           | <a href="#">2076/1</a>           |
| Obec:                     | <a href="#">Šumperk [523704]</a> |
| Katastrální území:        | <a href="#">Šumperk [764264]</a> |
| Číslo LV:                 | <a href="#">3478</a>             |
| Výměra [m <sup>2</sup> ]: | 53                               |
| Typ parcely:              | Parcela katastru nemovitostí     |
| Mapový list:              | <a href="#">DKM</a>              |
| Určení výměry:            | Ze souřadnic v S-JTSK            |
| Způsob využití:           | zeleň                            |
| Druh pozemku:             | ostatní plocha                   |



## Vlastníci, jiní oprávnění

|   |       |
|---|-------|
| Vlastnické právo                              | Podíl |
| Město Šumperk, nám. Míru 364/1, 78701 Šumperk |       |

## Způsob ochrany nemovitosti

Nejsou evidovány žádné způsoby ochrany.

## Seznam BPEJ

Parcela nemá evidované BPEJ.

## Omezení vlastnického práva

Nejsou evidována žádná omezení.

## Jiné zápisy

Nejsou evidovány žádné jiné zápisy.

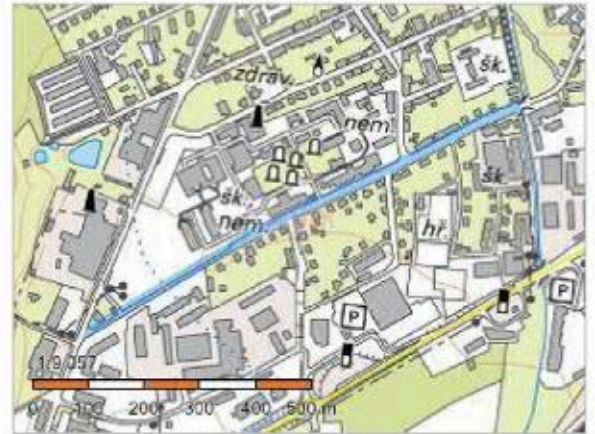
➤ Řízení, v rámci kterých byl k nemovitosti zapsán cenový údaj

Nemovitost je v územním obvodu, kde státní správu katastru nemovitostí ČR vykonává [Katastrální úřad pro Olomoucký kraj, Katastrální pracoviště Šumperk](#)

Zobrazené údaje mají informativní charakter. Platnost dat k 14.09.2022 11:00.

## Informace o pozemku

|                           |                                  |
|---------------------------|----------------------------------|
| Parcelní číslo:           | <a href="#">2076/3</a>           |
| Obec:                     | <a href="#">Šumperk [523704]</a> |
| Katastrální území:        | <a href="#">Šumperk [764264]</a> |
| Číslo LV:                 | <a href="#">3478</a>             |
| Výměra [m <sup>2</sup> ]: | 13428                            |
| Typ parcely:              | Parcela katastru nemovitostí     |
| Mapový list:              | <a href="#">DKM</a>              |
| Určení výměry:            | Ze souřadnic v S-JTSK            |
| Způsob využití:           | ostatní komunikace               |
| Druh pozemku:             | ostatní plocha                   |



## Vlastníci, jiná oprávnění

|   |       |
|---|-------|
| Vlastnické právo                              | Podíl |
| Město Šumperk, nám. Míru 364/1, 78701 Šumperk |       |

## Způsob ochrany nemovitosti

Nejsou evidovány žádné způsoby ochrany.

## Seznam BPEJ

Parcela nemá evidované BPEJ.

## Omezení vlastnického práva

|                               |
|-------------------------------|
| Typ                           |
| Věcné břemeno (podle listiny) |

## Jiné zápisy

|                        |
|------------------------|
| Typ                    |
| Změna číslování parcel |

📌 Řízení, v rámci kterých byl k nemovitosti zapsán cenový údaj

**Objekt je dotčen změnou právního vztahu:** [V-6845/2022](#);

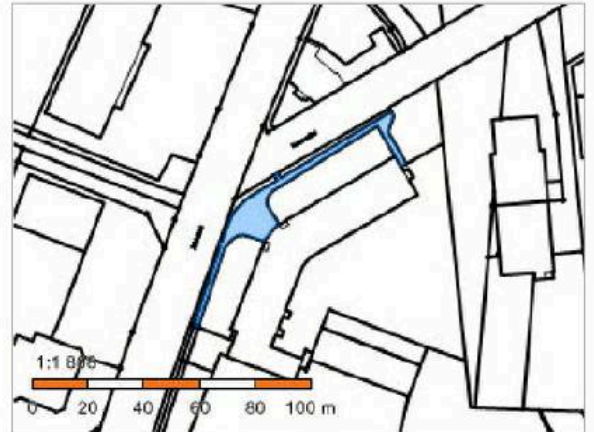
Nemovitost je v územním obvodu, kde státní správu katastru nemovitostí ČR vykonává [Katastrální úřad pro Olomoucký kraj, Katastrální pracoviště Šumperk](#)

Zobrazené údaje mají informativní charakter. Platnost dat k 14.09.2022 11:00.



## Informace o pozemku

|                           |                                     |
|---------------------------|-------------------------------------|
| Parcelní číslo:           | <a href="#">914/21</a>              |
| Obec:                     | <a href="#">Šumperk [523704]</a>    |
| Katastrální území:        | <a href="#">Šumperk [764264]</a>    |
| Číslo LV:                 | <a href="#">8606</a>                |
| Výměra [m <sup>2</sup> ]: | 440                                 |
| Typ parcely:              | Parcela katastru nemovitostí        |
| Mapový list:              | <a href="#">DKM</a>                 |
| Určení výměry:            | Graficky nebo v digitalizované mapě |
| Způsob využití:           | manipulační plocha                  |
| Druh pozemku:             | ostatní plocha                      |



## Vlastníci, jiní oprávnění

Vlastnické právo

Podíl

## Způsob ochrany nemovitosti

Nejsou evidovány žádné způsoby ochrany.

## Seznam BPEJ

Parcela nemá evidované BPEJ.

## Omezení vlastnického práva

Nejsou evidována žádná omezení.

## Jiné zápisy

Nejsou evidovány žádné jiné zápisy.

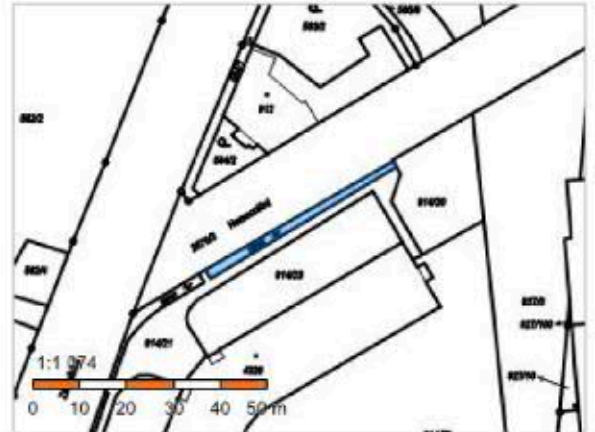
➤ Řízení, v rámci kterých byl k nemovitosti zapsán cenový údaj

Nemovitost je v územním obvodu, kde státní správu katastru nemovitostí ČR vykonává [Katastrální úřad pro Olomoucký kraj, Katastrální pracoviště Šumperk](#)

Zobrazené údaje mají informativní charakter. Platnost dat k 14.09.2022 11:00.

## Informace o pozemku

|                           |                                  |
|---------------------------|----------------------------------|
| Parcelní číslo:           | <a href="#">2076/2</a>           |
| Obec:                     | <a href="#">Šumperk [523704]</a> |
| Katastrální území:        | <a href="#">Šumperk [764264]</a> |
| Číslo LV:                 | <a href="#">3478</a>             |
| Výměra [m <sup>2</sup> ]: | 80                               |
| Typ parcely:              | Parcela katastru nemovitostí     |
| Mapový list:              | <a href="#">DKM</a>              |
| Určení výměry:            | Ze souřadnic v S-JTSK            |
| Způsob využití:           | zeleň                            |
| Druh pozemku:             | ostatní plocha                   |



## Vlastníci, jiní oprávnění

|   |       |
|---|-------|
| Vlastnické právo                              | Podíl |
| Město Šumperk, nám. Míru 364/1, 78701 Šumperk |       |

## Způsob ochrany nemovitosti

Nejsou evidovány žádné způsoby ochrany.

## Seznam BPEJ

Parcela nemá evidované BPEJ.

## Omezení vlastnického práva

Nejsou evidována žádná omezení.

## Jiné zápisy

Nejsou evidovány žádné jiné zápisy.

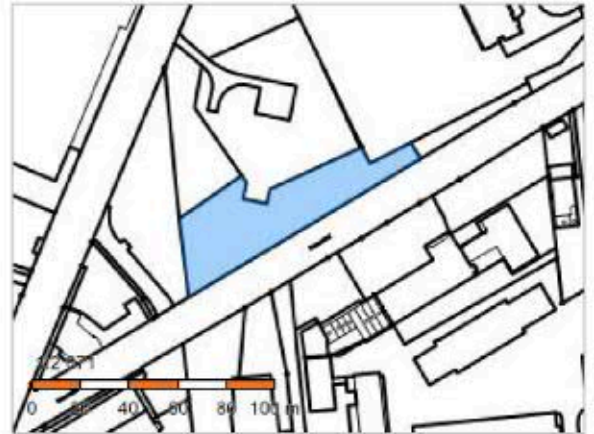
➤ Řízení, v rámci kterých byl k nemovitosti zapsán cenový údaj

Nemovitost je v územním obvodu, kde státní správu katastru nemovitostí ČR vykonává [Katastrální úřad pro Olomoucký kraj, Katastrální pracoviště Šumperk](#)

Zobrazené údaje mají informativní charakter. Platnost dat k 14.09.2022 11:00.

## Informace o pozemku

|                           |                                  |
|---------------------------|----------------------------------|
| Parcelní číslo:           | <a href="#">583/1</a>            |
| Obec:                     | <a href="#">Šumperk [523704]</a> |
| Katastrální území:        | <a href="#">Šumperk [764264]</a> |
| Číslo LV:                 | <a href="#">10002</a>            |
| Výměra [m <sup>2</sup> ]: | 2170                             |
| Typ parcely:              | Parcela katastru nemovitostí     |
| Mapový list:              | <a href="#">DKM</a>              |
| Určení výměry:            | Ze souřadnic v S-JTSK            |
| Druh pozemku:             | orná půda                        |



## Vlastníci, jiní oprávnění

|  |       |
|--|-------|
| Vlastnické právo   | Podíl |
| Česká republika  |       |
| Příslušnost hospodařit s majetkem státu                          | Podíl |
| Státní pozemkový úřad, Husinecká 1024/11a, Žižkov, 13000 Praha 3 |       |

## Způsob ochrany nemovitosti

Název  
zemědělský půdní fond

## Seznam BPEJ

| BPEJ                  | Výměra |
|-----------------------|--------|
| <a href="#">55800</a> | 2170   |

## Omezení vlastnického práva

Nejsou evidována žádná omezení.

## Jiné zápisy

Nejsou evidovány žádné jiné zápisy.

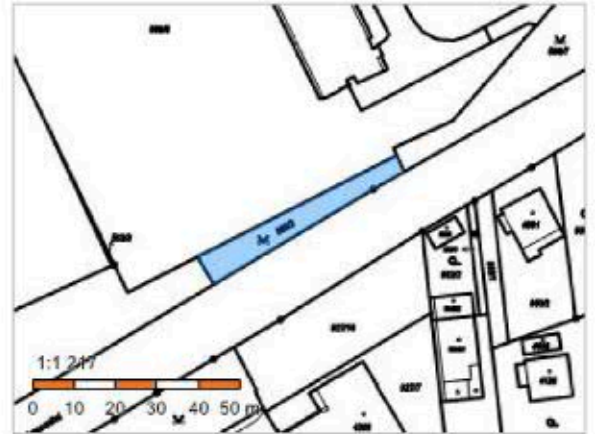
📍 Řízení, v rámci kterých byl k nemovitosti zapsán cenový údaj

Nemovitost je v územním obvodu, kde státní správu katastru nemovitostí ČR vykonává [Katastrální úřad pro Olomoucký kraj, Katastrální pracoviště Šumperk](#)

Zobrazené údaje mají informativní charakter. Platnost dat k 14.09.2022 11:00.

## Informace o pozemku

|                           |                                  |
|---------------------------|----------------------------------|
| Parcelní číslo:           | <a href="#">569/2</a>            |
| Obec:                     | <a href="#">Šumperk [523704]</a> |
| Katastrální území:        | <a href="#">Šumperk [764264]</a> |
| Číslo LV:                 | <a href="#">3904</a>             |
| Výměra [m <sup>2</sup> ]: | 317                              |
| Typ parcely:              | Parcela katastru nemovitostí     |
| Mapový list:              | <a href="#">DKM</a>              |
| Určení výměry:            | Ze souřadnic v S-JTSK            |
| Způsob využití:           | zeleň                            |
| Druh pozemku:             | ostatní plocha                   |



## Vlastníci, jiní oprávnění

|  |       |
|--|-------|
| Vlastnické právo                                       | Podíl |
| Nemocnice Šumperk a.s., Nerudova 640/41, 78701 Šumperk |       |

## Způsob ochrany nemovitosti

Nejsou evidovány žádné způsoby ochrany.

## Seznam BPEJ

Parcela nemá evidované BPEJ.

## Omezení vlastnického práva

Nejsou evidována žádná omezení.

## Jiné zápisy

|                             |
|-----------------------------|
| Typ                         |
| Změna výměr obnovou operátu |

📍 Řízení, v rámci kterých byl k nemovitosti zapsán cenový údaj

Nemovitost je v územním obvodu, kde státní správu katastru nemovitostí ČR vykonává [Katastrální úřad pro Olomoucký kraj, Katastrální pracoviště Šumperk](#)

Zobrazené údaje mají informativní charakter. Platnost dat k 14.09.2022 11:00.

## Informace o pozemku

|                           |                                  |
|---------------------------|----------------------------------|
| Parcelní číslo:           | <a href="#">943/1</a>            |
| Obec:                     | <a href="#">Šumperk [523704]</a> |
| Katastrální území:        | <a href="#">Šumperk [764264]</a> |
| Číslo LV:                 | 1147                             |
| Výměra [m <sup>2</sup> ]: | 1760                             |
| Typ parcely:              | Parcela katastru nemovitostí     |
| Mapový list:              | <a href="#">DKM</a>              |
| Určení výměry:            | Ze souřadnic v S-JTSK            |
| Druh pozemku:             | zahrada                          |



## Vlastníci, jiní oprávnění

|                  |       |
|------------------|-------|
| Vlastnické právo | Podíl |
| [Redacted]       |       |

## Nesoulady

| Popis  | Řízení                          |
|--|---------------------------------|
| Nesoulad zobrazení obvodu budovy se skutečným stavem | <a href="#">ZDR-23/2022-809</a> |

## Způsob ochrany nemovitosti

|                       |
|-----------------------|
| Název                 |
| zemědělský půdní fond |

## Seznam BPEJ

| BPEJ                  | Výměra |
|-----------------------|--------|
| <a href="#">55800</a> | 1760   |

## Omezení vlastnického práva

|                        |
|------------------------|
| Typ                    |
| Zástavní právo smluvní |

## Jiné zápisy

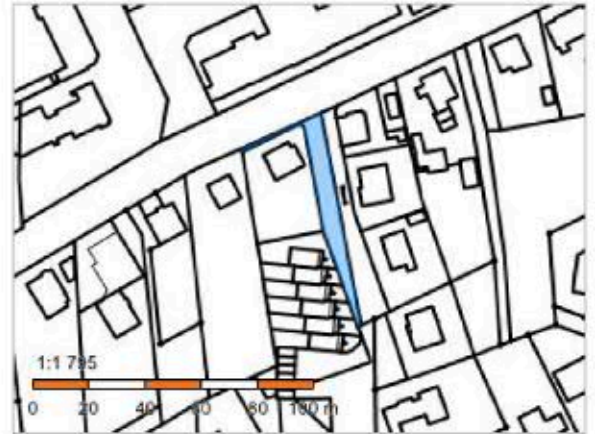
|  |
|--|
| Typ  |
| Závazek neumožnit zápis nového zást. práva namísto starého   |
| Závazek nezajistit zást. pr. ve výhodnějším pořadí nový dluh |

Řízení, v rámci kterých byl k nemovitosti zapsán cenový údaj

Nemovitost je v územním obvodu, kde státní správu katastru nemovitostí ČR vykonává [Katastrální úřad pro Olomoucký](#)

## Informace o pozemku

|                           |                                  |
|---------------------------|----------------------------------|
| Parcelní číslo:           | <a href="#">985/3</a>            |
| Obec:                     | <a href="#">Šumperk [523704]</a> |
| Katastrální území:        | <a href="#">Šumperk [764264]</a> |
| Číslo LV:                 | <a href="#">3478</a>             |
| Výměra [m <sup>2</sup> ]: | 451                              |
| Typ parcely:              | Parcela katastru nemovitostí     |
| Mapový list:              | <a href="#">DKM</a>              |
| Určení výměry:            | Ze souřadnic v S-JTSK            |
| Způsob využití:           | ostatní komunikace               |
| Druh pozemku:             | ostatní plocha                   |



## Vlastníci, jiní oprávnění

|   |       |
|---|-------|
| Vlastnické právo                              | Podíl |
| Město Šumperk, nám. Míru 364/1, 78701 Šumperk |       |

## Způsob ochrany nemovitosti

Nejsou evidovány žádné způsoby ochrany.

## Seznam BPEJ

Parcela nemá evidované BPEJ.

## Omezení vlastnického práva

Nejsou evidována žádná omezení.

## Jiné zápisy

|                             |
|-----------------------------|
| Typ                         |
| Změna výměr obnovou operátu |

 Řízení, v rámci kterých byl k nemovitosti zapsán cenový údaj

Nemovitost je v územním obvodu, kde státní správu katastru nemovitostí ČR vykonává [Katastrální úřad pro Olomoucký kraj, Katastrální pracoviště Šumperk](#)

Zobrazené údaje mají informativní charakter. Platnost dat k 14.09.2022 11:00.

**Specifikace nákladů\_VPIC Šumperk, Nemocniční, rekonstrukce**

PPD - Propočet projektové dokumentace

Ceník: VP VEGACOM 2021 - Ostatní STAND. - 2022.10

Položková databáze: 2022.10

Název stavby: VPIC Šumperk, Nemocniční, rekonstrukce

Číslo SPP prvku:

Zhotovitel PD:

Rekapitulace nákladů:

|                                     |               |
|-------------------------------------|---------------|
| PŘÍPRAVA                            | 40 835,70 Kč  |
| ZEMNÍ PRÁCE                         | 600 084,57 Kč |
| MONTÁŽ                              | 233 154,82 Kč |
| GEODETICKÉ PRÁCE PŘÍPRAVA           | 0,00 Kč       |
| GEODETICKÉ PRÁCE REALIZACE          | 31 790,45 Kč  |
| VĚCNÁ BŘEMENA PŘÍPRAVA              | 16 663,05 Kč  |
| VĚCNÁ BŘEMENA REALIZACE             | 104 260,07 Kč |
| PROVOZNÍ PRÁCE                      | 0,00 Kč       |
| MATERIÁL DOD. CETIN                 | 1 832,97 Kč   |
| MATERIÁL VYŘAZENÝ                   | 0,00 Kč       |
| MATERIÁL ZHOTOVITELE - Vykazovaný   | 110 565,75 Kč |
| MATERIÁL ZHOTOVITELE - Nevykazovaný | 0,00 Kč       |
| POPLATKY                            | 0,00 Kč       |

**Celkové náklady: 1 139 187,38 Kč**

STAVEBNÍ ČINNOST 1 000 756,83 Kč

NESTAVEBNÍ ČINNOST 138 430,55 Kč

## Seznam položek

| Číslo SAP          | Stavební činnost | Název položky  | Množství     | Celková cena  |
|--------------------|------------------|--|--------------|---------------|
| <b>PŘÍPRAVA</b>    |                  |  |              |               |
| 958210             |                  | Návrh cenový a technický bez projednání                | 1.00 ks      | 6 171,50 Kč   |
| 953634             |                  | Projekt tlkm liniové metalické sítě                    | 1.00 ks      | 34 664,20 Kč  |
| <b>ZEMNÍ PRÁCE</b> |                  |  |              |               |
| 954969 S           |                  | Podvrt řízený do 150 mm                                | 12.00 m      | 40 336,32 Kč  |
| 954970 S           |                  | Pokládka PE nebo vrapované chráničky                   | 95.00 m      | 2 270,50 Kč   |
| 952368 S           |                  | Pokládka žlabů TK2,T2N                                 | 27.00 m      | 2 722,41 Kč   |
| 955265 S           |                  | Práce zemní pro podzemní tratě síťové                  | 315199.32 JV | 315 199,32 Kč |
|                    |                  | viz. poznámky k PPD                                    |              |               |
| 956267 S           |                  | Převzetí a zához pod fólii se zřízením kabelového lože | 360.00 m     | 38 721,60 Kč  |
| 954959 S           |                  | Rýha v chodn.zám.dlaž.35/50-70rozš.o10cm               | 24.00 m      | 5 083,44 Kč   |
| 955577 S           |                  | Rýha v chodníku 35/50-70                               | 20.00 m      | 11 752,20 Kč  |
| 952359 S           |                  | Rýha v chodníku betonové desky 35/50-70                | 70.00 m      | 52 938,20 Kč  |
| 952362 S           |                  | Rýha v chodníku zámková dlažba 35/50-70                | 22.00 m      | 16 637,72 Kč  |
| 952345 S           |                  | Rýha v trávě 35/70-100                                 | 68.00 m      | 27 236,04 Kč  |
| 954958 S           |                  | Rýha v trávě 35/70-100 rozšíření o 10 cm               | 24.00 m      | 2 581,44 Kč   |
| 955570 S           |                  | Rýha ve vozovce litý asfalt 50/100                     | 10.00 m      | 18 761,40 Kč  |
| 954956 S           |                  | Rýha vjezd kostky 35/70-90                             | 35.00 m      | 37 066,05 Kč  |
| 954955 S           |                  | Rýha vjezd litý asfalt 35/70-90                        | 16.00 m      | 20 572,32 Kč  |
| 955053 S           |                  | Vytyčení trasy v zastavěném terénu                     | 613.00 m     | 7 398,91 Kč   |
| 951349 S           |                  | Zřízení a odstr.přech.lávky z ocel.desky               | 6.00 ks      | 806,70 Kč     |
| <b>MONTÁŽ</b>      |                  |  |              |               |
| 955010 S           |                  | Demontáž úložné trubky                                 | 10.00 m      | 116,80 Kč     |
| 955031 S           |                  | Demontáž úložných kabelů do 300 XN                     | 5.00 m       | 178,05 Kč     |
| 955030 S           |                  | Demontáž úložných kabelů do 50 XN                      | 5.00 m       | 122,90 Kč     |
| 955029 S           |                  | Demontáž úložných kabelů do15 XN                       | 175.00 m     | 3 592,75 Kč   |
| 955824 S           |                  | Instal.metal. kab. do stávajících trubek               | 185.00 m     | 10 128,75 Kč  |
| 958308 S           |                  | Měření jednostranné OTDR (1625 nm) - stavba            | 148.00 ks    | 25 574,40 Kč  |
| 952649 S           |                  | Měření stejnosměrné během stavby- první čtyřka         | 12.00 ks     | 2 135,52 Kč   |
| 952650 S           |                  | Měření stejnosměrné během stavby - další čtyřka        | 145.00 ks    | 5 955,15 Kč   |
| 952644 S           |                  | Měření střídavé během stavby - další čtyřka            | 145.00 ks    | 3 970,10 Kč   |
| 952643 S           |                  | Měření střídavé během stavby - první čtyřka            | 12.00 ks     | 1 149,84 Kč   |
| 952647 S           |                  | Měření útlumu během stavby- první čtyřka               | 12.00 ks     | 2 135,52 Kč   |

|  |   |   |              |              |
|--|---|---|--------------|--------------|
| 954999 S                                 | Montáž jedné čtyřky s jednostr.číslování  | 35.00 ks                                  | 958,30 Kč    |              |
| 955255 S                                 | Montáž koncovky mechan.rozeb. s/bez vent  | 2.00 ks                                   | 78,18 Kč     |              |
| 955282 S                                 | Montáž spojky smrštitelné nad 50 čtyřek   | 2.00 ks                                   | 3 833,16 Kč  |              |
| 955281 S                                 | Montáž spojky smrštitelné do 50 čtyřek  | 5.00 ks                                   | 6 502,65 Kč  |              |
| 955284 S                                 | Montáž spojky, redukce mechanické rozeb   | 10.00 ks                                  | 521,20 Kč    |              |
| 952602 S                                 | Montáž trubky úložné  | 435.00 m                                  | 7 786,50 Kč  |              |
| 954990 S                                 | Montáž úložných kabelů do 15 XN   | 455.00 m                                  | 10 615,15 Kč |              |
| 954980 S                                 | Překládka trubky úložné   | 10.00 m                                   | 172,80 Kč    |              |
| 958557 S                                 | Realizace optické akce-ostatní činnosti   | 1.00 ks                                   | 18 088,26 Kč |              |
| 957753 S                                 | Realizace tratě síťové dohodou  | 99200.00 JV                               | 99 200,00 Kč |              |
|  | rozpočtová rezerva  |   |              |              |
| 957739 S                                 | Utěsnění kabel. otvoru proti vlhkosti   | 5.00 ks                                   | 3 455,30 Kč  |              |
| 958469 S                                 | Uvedení stavby do provozu   | 5262.56 JV                                | 5 262,56 Kč  |              |
|  | kolaudace   |   |              |              |
| 955630 S                                 | Vyhledání průběhu tlk. kabelu při výstavbě  | 2.00 ks                                   | 2 442,38 Kč  |              |
| 958558 S                                 | Zkouška trhací  | 3.00 ks                                   | 8 516,67 Kč  |              |
| 958555 S                                 | Zpracování dok. skut. provedení do 50 m   | 1.00 ks                                   | 3 105,50 Kč  |              |
| 958556 S                                 | Zpracování dok. skut. provedení nad 50 m  | 1.00 ks                                   | 5 749,37 Kč  |              |
| 955066 S                                 | Zrušení spojky smrštitelné do 50 čtyř.  | 2.00 ks                                   | 1 807,06 Kč  |              |
| <b>GEODETIKÉ PRÁCE REALIZACE</b>         |   |   |              |              |
| 955278 S                                 | Provedení geodetického měření pro tratě síťové  | 4960.00 JV                                | 4 960,00 Kč  |              |
|  | Vytyčení hranic parcel před realizací stavby a vytyčení nové trasy  |   |              |              |
| 956286 S                                 | Zaměření trasy pro stavbu nad 100 m do 1km  | 313.00 m                                  | 8 501,08 Kč  |              |
| 956285 S                                 | Zaměření trasy pro stavbu nad 100 m do 1km pevná částka   | 3.00 ks                                   | 18 329,37 Kč |              |
| <b>VĚCNÁ BŘEMENA PŘÍPRAVA</b>            |   |   |              |              |
| 955313                                   | Uzavření sml. o SB o VBŘ  | 5.00 ks                                   | 16 663,05 Kč |              |
| <b>VĚCNÁ BŘEMENA REALIZACE</b>           |   |   |              |              |
| 958749 S                                 | Plán geom.pro VBŘ do 700m vč.(kus=100m)   | 7.00 ks                                   | 23 328,27 Kč |              |
| 954830                                   | Projednáni Smlouvy o zřízení věcného břemene  | 51000.00 JV                               | 51 000,00 Kč |              |
|  | Náhrady VBŘ - odhadované  |   |              |              |
|  | Přesná výše náhrad za zřízení služebnosti (věcného břemene) nebo způsob jejího určení, bude známa po uzavření smlouvy o smlouvě budoucí o zřízení služebnosti se všemi vlastníky dotčených nemovitostí. |   |              |              |
| 955315                                   | Uzavření sml.na zákl.SSB a přípr.vkl.VBŘ  | 5.00 ks                                   | 12 960,15 Kč |              |
| 958085                                   | Zajištění vkladu/výmazu věcného břemene do/z KN   | 5.00 ks                                   | 16 971,65 Kč |              |
|  | Limitka materiálu   |   |              |              |
| Číslo SAP                                | Stavební činnost  | Název položky                             | Množství     | Celková cena |
| <b>MATERIÁL DOD. CETIN</b>               |   |   |              |              |
| 410636 S                                 |   | Souprava čistící metallic. kabelů - velká | 1.00 ks      | 502,37 Kč    |
| 303003 S                                 |   | Spojka trubky HDPE 40mm Plasson           | 10.00 ks     | 1 330,60 Kč  |
| <b>MATERIÁL ZHOTOVITELE - Vykazovaný</b> |   |   |              |              |
| 303918 S                                 |   | Deska krycí plast. 300x1000 mm            | 556.00 ks    | 23 101,80 Kč |
| 319092 S                                 |   | Díl ohybový Syspro 160/110                | 6.00 ks      | 2 061,06 Kč  |
| 303795 S                                 |   | Fólie výstražná 220mm PE oranžová         | 20.00 m      | 84,20 Kč     |
| 303813 S                                 |   | Fólie výstražná 330mm PE oranžová         | 607.00 m     | 2 925,74 Kč  |
| 300105 S                                 |   | Kabel plastový TCEPKPFLE 5x4x0,4          | 20.00 m      | 488,40 Kč    |
| 300117 S                                 |   | Kabel plastový TCEPKPFLE 5x4x0,6          | 435.00 m     | 18 248,25 Kč |
| 302796 S                                 |   | Koncovka trubky 32 mm s ventilkem Plass.  | 1.00 ks      | 194,16 Kč    |
| 302788 S                                 |   | Koncovka trubky 40 mm Plasson             | 1.00 ks      | 115,41 Kč    |
| 302532 S                                 |   | Mini Marker 1255 80-6102-2191-5           | 24.00 ks     | 6 028,56 Kč  |
| 312425 S                                 |   | Modul konektor. 9700-10P                  | 7.00 ks      | 172,55 Kč    |
| 303501 S                                 |   | Spojka plastová 110/94 mm                 | 20.00 ks     | 896,20 Kč    |
| 320296 S                                 |   | Spojka smršťovací XAGA 550 43/8-350       | 5.00 ks      | 4 165,65 Kč  |
| 320298 S                                 |   | Spojka smršťovací XAGA 550 75/15-500      | 2.00 ks      | 1 875,78 Kč  |
| 319184 S                                 |   | Spona trubkySYSPRO                        | 162.00 ks    | 5 938,92 Kč  |
| 319209 S                                 |   | Trubka dělená SYSPRO 160/110              | 27.00 m      | 15 689,97 Kč |
| 300036 S                                 |   | Trubka HDPE 40/33 oranž. -2x bílé pruhy   | 435.00 m     | 14 189,70 Kč |
| 302672 S                                 |   | Trubka PE 110/6,3/6000mm                  | 15.00 ks     | 13 278,60 Kč |
| 302423 S                                 |   | Trubka vrapovaná 110/94 s lankem          | 20.00 m      | 1 110,80 Kč  |
| <b>MATERIÁL ZHOTOVITELE - Nevkazaný</b>  |   |   |              |              |
| 304267 S                                 |   | Páska lepicí iz. 19mmx20mx0,15mm černá    | 1.00 ks      | 0,00 Kč      |
| 301685 S                                 |   | Páska pryž. izolační 19mmx10m Rotunda     | 1.00 ks      | 0,00 Kč      |



**CETIN a.s.**

se sídlem Českomoravská 2510/19, Libeň, 190 00 Praha 9

zapsaná v obchodním rejstříku vedeném u Městského soudu v Praze pod sp. zn. B 20623

IČO: 04084063

zastoupená na základě pověření [REDAKCE] specialistou pro výstavbu sítě –  
překládky SEK

(„**CETIN**“)

a

[•]

(„**Partner**“)

(CETIN a Partner dále společně označováni jako „**Smluvní strany**“ a jednotlivě jako „**Smluvní strana**“).

uzavírají dne, měsíce a roku níže uvedeného dle příslušných ustanovení zákona č. 89/2012 Sb., občanský zákoník, ve znění pozdějších předpisů („**Občanský zákoník**“) tuto

**DOHODU O PŘEVODU NĚKTERÝCH PRÁV A POVINNOSTÍ ZE SPRÁVNÍHO  
ROZHODNUTÍ  
(„Dohoda“)**

**Čl. I  
PŘEDMĚT DOHODY**

1. Partner má dle správního rozhodnutí vydaného [KÝM] („**Správní orgán**“) dne [•], pod čj. [•], které nabylo právní moci dne [•] („**Správní rozhodnutí**“) povoleno umístit stavbu [•] („**Stavba**“); Stavba zahrnuje rovněž stavbu vedení a zařízení sítě elektronických komunikací („**Stavba telekomunikačního vedení a zařízení**“). Správní rozhodnutí je Přílohou č. 1 Dohody.
2. Předmětem Dohody je převod některých práv a povinností ze Správního rozhodnutí Partnerem na společnost CETIN, a to (i) převod práva umístit Stavbu telekomunikačního vedení a zařízení za podmínek určených Správním rozhodnutím, (ii) převod těch práv a povinností, která jsou určena stanovisky dotčených orgánů státní správy, vlastníků či správců inženýrských sítí a účastníků řízení pro umístění Stavby, vztahují-li se ke Stavbě telekomunikačního vedení a zařízení.

**Čl. II  
PŘEVOD PRÁV**

1. Partner s účinností ke dni uzavření Dohody, na společnost CETIN převádí:
  - a) právo umístit Stavbu telekomunikačního vedení a zařízení za podmínek určených Správním rozhodnutím,
  - b) práva a povinnosti, která jsou určena stanovisky dotčených orgánů státní správy, vlastníků či správců inženýrských sítí a účastníků řízení pro umístění Stavby, vztahují-li se ke Stavbě telekomunikačního vedení a zařízení.
2. Partner se zavazuje převod práv a povinností dle čl. II odst. 1 Dohody písemně

oznámit Správnímu orgánu nejpozději do třiceti (30) pracovních dnů ode dne uzavření Dohody.

### III. ZÁVĚREČNÁ USTANOVENÍ

1. Dohoda nabývá platnosti a účinnosti dnem uzavření.
2. Dohoda může být změněna pouze dohodou Smluvních stran, formou písemného dodatku podepsaného oběma Smluvními stranami; změna jinou formou je vyloučena. Za písemnou formu nebude pro tento účel považována výměna e-mailových či jiných elektronických zpráv, byť opatřených zaručeným elektronickým podpisem dle zákona č. 297/2016 Sb., o službách vytvářejících důvěru pro elektronické transakce, ve znění pozdějších předpisů. Dodatky k Dohodě musí být písemně číslovány a vstupují v platnost a nabývají účinnosti dle čl. III odst. 1 Dohody.
3. Písemným stykem či pojmem „*písemně*“ se pro účely Dohody rozumí předání zpráv jedním z těchto způsobů:
  - a) v listinné podobě;
  - b) e-mailovou zprávou se zaručeným elektronickým podpisem dle zák. č. 297/2016 Sb., o službách vytvářejících důvěru pro elektronické transakce, ve znění pozdějších předpisů.
4. Partner bere na vědomí a souhlasí, že nad rámec ustanovení Dohody nebudou jakákoliv práva a povinnosti dovozovány z dosavadní či budoucí praxe zavedené mezi Smluvními stranami či zvyklostí zachovávaných obecně či v odvětví týkajícím se předmětu plnění Smlouvy, ledaže je v Dohodě výslovně sjednáno jinak.
5. Vztahy z Dohody vyplývající i vztahy Dohodou neupravené se řídí právním řádem České republiky, zejména Občanským zákoníkem. Smluvní strany se zavazují vyvinout maximální úsilí k odstranění vzájemných sporů, vzniklých na základě Dohody nebo v souvislosti s Dohodou, a k jejich vyřešení zejména prostřednictvím jednání odpovědných osob nebo jiných pověřených subjektů. Nedohodnou-li se Smluvní strany na způsobu řešení vzájemného sporu, má každá ze Smluvních stran právo uplatnit svůj nárok u příslušného soudu České republiky.
6. Dohoda obsahuje úplné ujednání o předmětu Dohody a všech náležitostech, které Smluvní strany měly a chtěly v Dohodě ujednat, a které považují za důležité pro závaznost Dohody. Žádný projev Smluvních stran učiněný při jednání o Dohodě ani projev učiněný po uzavření Dohody nesmí být vykládán v rozporu s výslovnými ustanoveními Dohody a nezakládá žádný závazek žádné ze Smluvních stran. V případě rozporu mezi ustanoveními Dohody a jejími přílohami, převáží text Dohody.
7. Dohoda je sepsána ve dvou (2) stejnopisech, z nichž každý má platnost originálu, každá Smluvní strana obdrží po jednom (1).
8. Nedílnou součástí Dohody jsou následující přílohy:  
Příloha č. 1 – Správní rozhodnutí

CETIN:

V Ostravě dne \_\_\_\_\_

Partner:

V \_\_\_\_\_ dne \_\_\_\_\_

\_\_\_\_\_  
za CETIN a.s.

specialista pro výstavbu sítě – překládky SEK

\_\_\_\_\_  
za [•]

Jméno: [•]

Funkce: [•]