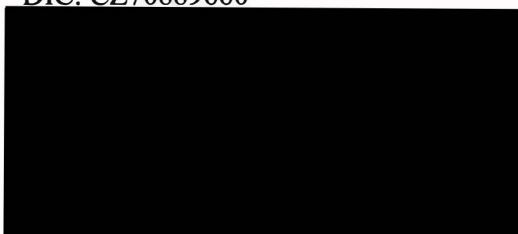




**Správa služeb hlavního města Prahy**  
příspěvková organizace  
se sídlem Kundratka 19, 180 00 Praha 8 - Libeň  
zastoupená ředitelem Mgr. Tomáš Stařecký  
IČO: 70889660  
DIČ: CZ70889660



(dále jen „objednatel“)

a

STAMP UNI s.r.o.  
IČO: 263 80 561  
DIČ: CZ 263 80 561  
bytem/se sídlem/ místem podnikání: Studentská 94/47, 36007, Karlovy Vary  
zapsaná v obchodním/živnostenském rejstříku: Krajského soudu v Plzni, oddíl C, vložka 16665  
zastoupený/á: Ing. Jan Durdil, jednatel společnosti



(dále jen „poskytovatel“)

(společně dále také „smluvní strany“)

uzavřeli níže uvedeného dne, měsíce a roku tuto

**Rámcová smlouva na provádění revizí, údržby a oprav náhradních proudových zdrojů  
v majetku SSHMP**  
(dále jen „smlouva“)

**Článek I.**  
**Preambule**

- 1) Smluvní strany uzavírají tuto smlouvu v návaznosti na výsledky zadávacího řízení na realizaci veřejné zakázky malého rozsahu s názvem „**Revize, údržba a opravy náhradních proudových zdrojů**“ (dále též „veřejná zakázka“), v němž byla jako nejvhodnější vybrána nabídka poskytovatele (dále též „nabídka“). Tato smlouva vymezuje podmínky, za nichž se poskytovatel zavazuje provádět služby níže uvedené v této smlouvě. Účelem vyhlášení této veřejné zakázky a uzavření této smlouvy je vymezení všech náležitostí plnění za účelem řádného poskytování služby poskytovatelem, a to bez zbytečných průtahů.

- 2) Poskytovatel prohlašuje, že se náležitě seznámil se všemi podklady, které byly součástí zadávací dokumentace výše uvedené veřejné zakázky včetně jejích příloh, a které stanovují požadavky na předmět plnění této smlouvy, a že je jako subjekt ve smyslu ustanovení § 5 odst. 1 občanského zákoníku odborně způsobilý ke splnění všech jeho závazků podle této smlouvy. Poskytovatel dále prohlašuje, že se detailně seznámil s rozsahem a povahou předmětu plnění výše uvedené veřejné zakázky a této smlouvy, že jsou mu známy všechny relevantní technické, kvalitativní a jiné podmínky nezbytné k řádné a včasné realizaci předmětu výše uvedené veřejné zakázky a této smlouvy.

## **Článek II.**

### **Předmět plnění, místo plnění a doba plnění**

- 1) Poskytovatel se na základě této smlouvy zavazuje za podmínek dále vymezených řádně a včas provádět níže vymezené služby (dále jen „služba“ nebo „služby“), a objednatel se zavazuje za řádně a včas provedené služby zaplatit poskytovateli úplatu dle této smlouvy. Služby se vztahují k celkem 36 náhradním zdrojům, jejichž přehled a specifikace, s vymezením objektů, kde jsou náhradní zdroje umístěny, je uveden v příloze č. 1 této smlouvy, nazvané „Popis zařízení – náhradní zdroje“ (dále jen „příloha č. 1“), která je nedílnou součástí této smlouvy.

Závazek poskytovatele dle této smlouvy spočívá zejména v:

- a) provádění servisních a udržovacích prací v měsíčním intervalu na třech náhradních zdrojích v objektech Korunní 98, Praha 10 (2 náhradní zdroje typ Caterpillar 3306 a Caterpillar GEL 22) a Kunderatka 19, Praha 8 (1 náhradní zdroj Caterpillar, GEH 220), jak je uvedeno v příloze č. 1;
  - b) provádění pravidelných odborných profylaktických prohlídek spojených s následnou revizí náhradních zdrojů, včetně zátěžových testů startovacích baterií, kontroly jejich stavu a kapacity a kontroly paliva na náhradních zdrojích na základě zákona č. 309/2006 Sb., nařízení vlády č. 378/2001 Sb. a návodu výrobce a v případě úkrytů CO ČSN 73 9050. Odborná prohlídka náhradních proudových zdrojů v úkrytech CO se provádí jednou za dva roky. Seznam náhradních zdrojů a adresa jejich umístění je uveden v příloze č. 1;
  - c) provádění oprav poruch a závad na všech typech náhradních zdrojů, požadované mimo pravidelné servisní a udržovací práce a
  - d) Vedení elektronické databáze provedených revizních prohlídek. Databáze musí být online přístupná pověřeným pracovníkům zadavatele a musí obsahovat seznam všech náhradních zdrojů, nascanované revizní protokoly, datum revizní prohlídky a datum příští revizní prohlídky.
  - e) Součástí dodávky je též poskytování HOT-LINE v režimu trvalé služby s možností odborného poradenství a navigace obsluhy při poruše. V případě nemožnosti opravy „na dálku“ garantuje zhotovitel havarijní dojezd do 4 hodin a provedení opravy v co nejkratší technicky možné době. Provádění telefonické HOT-LINE je součástí smluvené ceny. Případný havarijní servisní výjezd bude účtován hodinovou zúčtovací sazbou uvedenou v ceníku, který je přílohou č. 2 této smlouvy.
- 2) Poskytovatel se zavazuje řádně provést všechny uvedené služby, dokončit je a předat objednateli vždy v souladu s touto smlouvou, v souladu s příslušnými právními předpisy a normami vztahujícími se k předmětu služby (např. s nařízením vlády č. 378/2001 Sb., kterým se stanoví bližší požadavky na bezpečný provoz a používání strojů, technických zařízení, přístrojů a náradí, ve znění pozdějších předpisů a zákonem č. 309/2006 Sb., kterým se upravují další požadavky bezpečnosti a ochrany zdraví při práci v pracovněprávních vztazích a o zajištění bezpečnosti a ochrany zdraví při činnosti nebo poskytování služeb mimo pracovněprávní vztahy, ve znění pozdějších předpisů), a v souladu s návody výrobců předmětných náhradních zdrojů.

- 3) Místo plnění dle této smlouvy je vymezeno objekty, kde jsou umístěny náhradní zdroje (dále též „objekt“ nebo „objekty“); tyto objekty jsou uvedeny v odst. 1 tohoto článku a dále v příloze č. 1 této smlouvy, ve které je blíže specifikováno též konkrétní umístění jednotlivých náhradních zdrojů v těchto objektech. Objednatel je oprávněn seznam objektů aktualizovat či změnit jednostranným písemným oznámením adresovaným poskytovateli.
- 4) Termíny servisních a udržovacích prací dle odst. 1 písm. a) tohoto článku jsou stanoveny následovně:
  - a) Termíny provedení servisních a udržovacích prací poskytovatelem u jednoho (1) náhradního zdroje Caterpillar, GEH 220 umístěného v objektu Kundratka 19, Praha 8, jak je specifikován v příloze č. 1 této smlouvy, prováděné měsíčně, každé poslední úterý v měsíci.
  - b) Termíny provedení servisních a udržovacích prací poskytovatelem u dvou (2) náhradních zdrojů umístěných v objektu Korunní 98, Praha 10, jak jsou specifikovány v příloze č. 1 této smlouvy, prováděné měsíčně, každý poslední čtvrtek v měsíci.
- 5) Poskytovatel provede službu dle této smlouvy na základě objednávky objednatele k poskytnutí služby, která může být učiněna rovněž prostřednictvím e-mailu. Objednatel zašle objednávku na e-mailovou adresu kontaktní osoby poskytovatele, uvedenou v záhlaví této smlouvy. Poskytovatel přijetí této objednávky neprodleně potvrdí na e-mailovou adresu, ze které obdržel objednávku.

Postup při objednávání služeb dle odst. 1 písm. a) – servisní a udržovací práce a písm. b) – odborná prohlídka, bude následující:

- i. Servisní a udržovací práce v měsíčních intervalech dle odst. 1 písm. a) tohoto článku realizované na dvou (2) náhradních zdrojích umístěných v objektu Korunní 98, Praha 10, které se poskytovatel zavazuje provádět v termínech dle odst. 4 písm. b) tohoto článku, objednatel objedná jednou samostatnou objednávkou pro celý příslušný kalendářní rok.
- ii. Servisní a udržovací práce v měsíčních intervalech dle odst. 1 písm. a) tohoto článku realizované na jednom (1) náhradním zdroji Caterpillar, GEH 220 umístěném v objektu Kundratka 19, Praha 8, které se poskytovatel zavazuje provádět v termínech dle odst. 4 písm. a) tohoto článku, objednatel objedná jednou samostatnou objednávkou pro celý příslušný kalendářní rok.
- iii. Odbornou profylaktickou prohlídku s revizí dle odst. 1 písm. b) tohoto článku objednatel objedná jednou samostatnou objednávkou pro příslušný kalendářní rok pro každý náhradní proudový zdroj. Pokud se objednatel a poskytovatel nedohodnou na jiném termínu provedení odborné prohlídky s revizí, je poskytovatel povinen tuto provést v termínu uvedeném objednatelem v objednávce, pokud objednatel odešle tuto objednávku poskytovateli nejpozději deset (10) pracovních dnů před požadovaným termínem roční odborné prohlídky s revizí.

Objednání služeb dle odst. 1) písm. a) a písm. b) tohoto článku pro příslušný kalendářní rok tedy bude učiněno prostřednictvím shora uvedených samostatných objednávek prostřednictvím e-mailu.

- 6) Provádění oprav poruch a závad na všech typech náhradních zdrojů a udržovací práce dle ustanovení čl. II. odst. 1) písm. c) bude provedeno dle vzniklé potřeby na základě objednávky, která bude zaslána na e-mailovou adresu kontaktní osoby poskytovatele, uvedenou v záhlaví této

smlouvy. Poskytovatel přijetí této objednávky neprodleně potvrdí na e-mailovou adresu, ze které obdržel objednávku. Objednatel není povinen činit objednávky na plnění ve smyslu ustanovení čl. II. odst. 1) písm. c) této smlouvy.

- 7) Provádění oprav poruch a závad na všech typech náhradních zdrojů a udržovací práce dle čl. II odst. 1) písm. c) bude provedeno bez zbytečného odkladu v přiměřené lhůtě, nedohodnou-li se strany jinak. Má se za to, že přiměřenou lhůtou je lhůta 10 dnů ode dne objednání.
- 8) Se službami dle této smlouvy je spojeno též dodání a výměna náhradních dílů a dodání spotřebního materiálu (dále souhrnně též „materiál“), za podmínek dále vymezených v čl. III. odst. 2 této smlouvy.
- 9) Poskytovatel je povinen jednotlivou službu dokončit neprodleně, v přiměřené době a vždy s přihlédnutím k provozním potřebám objednatele.
- 10) Dokončení a předání jednotlivé služby poskytovatelem objednateli bude potvrzeno písemným protokolem mezi objednatelem a poskytovatelem.

### **Článek III.**

#### **Cena plnění a platební podmínky**

- 1) Poskytovatel a objednatel se dohodli na ceně, uvedené v příloze č. 2 této smlouvy, nazvané Ceník servisních prací, která je nedílnou součástí této smlouvy, za řádně, včas a s odbornou péčí provedené služby. Cena za řádně, včas a s odbornou péčí provedené služby je vždy stanovena výlučně na základě cen uvedených v příloze č. 2 této smlouvy.
- 2) Cena jednotlivých položek služeb dle odst. 1) tohoto článku (dále souhrnně jen „cena“), uvedená v příloze č. 2 této smlouvy, je cenou konečnou a cenou platnou a nejvýše přípustnou po celou dobu trvání této smlouvy. Sjednaná cena zahrnuje odměnu za vykonanou práci, náhradu veškerých nákladů vč. cestovního a dopravy pracovníků poskytovatele a náhrady času stráveného na cestě, a náhradu poplatků a jiných vynaložených nákladů nezbytných pro řádnou a úplnou realizaci předmětu této smlouvy; ve sjednané ceně je zahrnuta odměna za veškeré činnosti poskytovatele při poskytování služeb dle této smlouvy, jakož i další činnosti, které v této smlouvě výslovně uvedeny nejsou, ale o kterých poskytovatel vzhledem ke svým odborným znalostem vědět měl nebo mohl vědět, že souvisejí s poskytováním služeb dle této smlouvy, s výjimkou cen za materiál (náhradní díly) dle následujícího ustanovení:
  - a) Kde v souvislosti s poskytnutím služby vzniknou náklady na dodávku materiálu nižší než 1.000,- Kč bez DPH za jednu konkrétní službu poskytnutou v jednom objektu (tj. jedna servisní a udržovací práce v jednom měsíci v rámci jednoho objektu, resp. jedna roční odborná prohlídka s revizí v rámci jednoho objektu), je poskytovatel oprávněn a zároveň povinen tyto materiálové náklady objednateli oznámit, vykázat (prokazatelně doložit) a fakturovat bez předchozího schválení materiálových nákladů objednatelem, přičemž se musí jednat o cenu v místě a čase obvyklou, nejvýše však cenu, za kterou poskytovatel materiál pořídil.
  - b) Kde v souvislosti s poskytnutím služby mají vzniknout náklady na dodávku materiálu rovné nebo vyšší než 1.000,- Kč bez DPH za jednu konkrétní službu poskytnutou v jednom objektu (tj. jedna servisní a udržovací práce v jednom měsíci v rámci jednoho objektu, resp. jedna roční odborná prohlídka s revizí v rámci jednoho objektu), je poskytovatel oprávněn službu s použitím daného materiálu provést až po předchozím předložení a schválení cenové nabídky na tento materiál objednatelem. Cenová nabídka za materiál musí odpovídat ceně v místě a čase obvyklé, nejvýše však ceně, za kterou poskytovatel materiál pořídil. Předložení cenové

nabídky poskytovatelem a případné schválení cenové nabídky objednatelem proběhne prokazatelnou formou, tj. alespoň prostřednictvím e-mailové komunikace. Následně je poskytovatel oprávněn tyto materiálové náklady fakturovat objednateli na základě dodacího listu materiálu použitého při realizaci této služby.

Poskytovatel není oprávněn materiál dle uvedeného písm. a) a/nebo písm. b) objednateli fakturovat, nahrazuje-li jím vlastní vadné plnění.

- 3) Změna ceny je možná pouze v případě, že v průběhu doby trvání této smlouvy dojde ke změně příslušné sazby DPH. V tomto případě bude cena upravena podle výše sazeb DPH platných v době vzniku zdanitelného plnění.
- 4) Právo poskytovatele na zaplacení ceny jednotlivé služby vzniká řádným, včasným a odborným provedením této služby poskytovatelem. Objednatel uhradí cenu na základě poskytovatelem písemně vystaveného daňového dokladu (dále jen „faktura“).

Poskytovatel je oprávněn vystavovat a objednateli předkládat faktury na základě skutečně provedených služeb, a to následovně:

- Za každé skončené kalendářní pololetí u servisních a udržovacích prací dle čl. II odst. 1 písm. a) této smlouvy, přičemž:
    - jedna pololetní faktura bude poskytovatelem vystavena za servisní a udržovací práce dle čl. II odst. 1 písm. a) této smlouvy realizované v předmětném skončeném kalendářním pololetí na dvou (2) náhradních zdrojích umístěných v objektu Korunní 98, Praha 10, a
    - jedna pololetní faktura bude vystavena za servisní a udržovací práce dle čl. II odst. 1 písm. a) této smlouvy realizované v předmětném skončeném kalendářním pololetí na jednom (1) náhradním zdroji GEH 220 umístěném v objektu Kundratka 19, Praha 8.
  - Za každou odbornou prohlídku s revizí dle čl. II. odst. 1 písm. b) této smlouvy u každého z náhradních zdrojů v každém z objektů v čl. II. odst. 1 písm. b) této smlouvy bude poskytovatelem vystavena samostatná faktura (pro každý náhradní zdroj), a to po dokončení konkrétní odborné prohlídky s revizí u příslušného náhradního zdroje. Odborná prohlídka náhradních proudových zdrojů v úkrytech CO se provádí jednou za dva roky.
  - Za každou provedenou opravu poruch a závad na všech typech náhradních zdrojů, požadované mimo pravidelné servisní a udržovací práce dle čl. II. odst. 1 písm. c) této smlouvy bude poskytovatelem vystavena samostatná faktura, a to po každé řádně a včas provedené opravě.
- 5) Faktura musí vždy splňovat náležitosti daňového dokladu podle platných obecně závazných právních předpisů, zejména označení faktury, číslo, IČO a DIČ, název a sídlo objednatele a poskytovatele, účtovanou částku, DPH v platné výši, datum uskutečnění zdanitelného plnění, den vystavení a splatnosti faktury, razítko a podpis poskytovatele. Nedílnou součástí každé faktury bude výkaz poskytnutých služeb dle této smlouvy (dále v ustanovení tohoto odstavce jen "výkaz"), s uvedením data poskytnutí služby a předmětu služby dle náležitě a určitě odůvodněných položek. Faktury budou zasílány elektronicky na email [epodatelna@sshmp.cz](mailto:epodatelna@sshmp.cz) nebo prostřednictvím datové schránky.
  - 6) Objednatel neposkytuje poskytovateli zálohy.
  - 7) Splatnost řádně vystavené faktury je 21 dnů ode dne jejího doručení objednateli. Dnem zaplacení je den odesání fakturované částky z účtu objednatele ve prospěch účtu poskytovatele.



- 8) Předčasně vystavená faktura, faktura, která nebude obsahovat stanovené náležitosti, nebo v ní nebudou správně uvedené údaje, nemá vůči objednateli žádné právní účinky.
- 9) V případě, že objednatel bude v prodlení se zaplacením řádně vystavené a doručené faktury, zaplatí poskytovateli na jeho písemnou výzvu úrok z prodlení ve výši 0,01 % z dlužné částky za každý započatý den prodlení.

#### **Článek IV.**

##### **Další povinnosti objednatele**

- 1) Objednatel je povinen poskytovateli poskytnout potřebnou součinnost, aby poskytovatel mohl splnit předmět této smlouvy.
- 2) Objednatel se zavazuje za řádně poskytnutou službu zaplatit poskytovateli cenu ve výši, způsobem a za podmínek uvedených v této smlouvě.

#### **Článek V.**

##### **Další povinnosti poskytovatele**

- 1) Poskytovatel je povinen postupovat s odbornou péčí, bez zbytečných průtahů a v souladu se zájmy objednatele. Poskytovatel postupuje samostatně, ledaže mu objednatel udělí pokyny. Poskytovatel je povinen předkládat objednateli včas podklady a vysvětlení potřebné pro uvážení dalších pokynů.
- 2) Poskytovatel je povinen opatřit si všechny podklady a informace, z jejichž povahy vyplývá, že je má opatřit poskytovatel. Poskytovatel je dále povinen objednatele písemně a e-mailem včas upozornit na neúplnost informací nebo dokumentace předaných mu objednatelem nebo neúplnost či nevhodnost objednatelům udělených pokynů, aby nedošlo k prodlení s plněním předmětu této smlouvy nebo zmeškání lhůt stanovených příslušnými právními předpisy nebo vyplývajících z rozhodnutí a stanovisek příslušných orgánů veřejné správy.

Bude-li poskytovatel postupovat při plnění předmětu této smlouvy podle objednatelům poskytnutých podkladů a informací, aniž by upozornil na jejich neúplnost, má se za to, že poskytnuté podklady a informace jsou úplné a dostačující k tomu, aby poskytovatel mohl řádně splnit své povinnosti dle této smlouvy.

Bude-li se poskytovatel řídit pokyny objednatele, aniž by jej upozornil na jejich nevhodnost, znamená to, že vhodnost udělených pokynů odsouhlasil a poskytovatel může plnit předmět této smlouvy tak, aby mohly být dodrženy obecně závazné právní předpisy a podmínky této smlouvy.

- 3) Poskytovatel je povinen objednatele řádně a včas informovat o všech skutečnostech souvisejících s řádným plněním této smlouvy.
- 4) Poskytovatel je povinen plnit předmět této smlouvy sám nebo osobami, které jsou pro plnění předmětu této smlouvy dostatečně odborně způsobilé, a které jsou vůči poskytovateli v pracovním či jiném obdobném poměru nebo v jiném smluvním vztahu, a jsou pro plnění předmětu této smlouvy řádně odborně způsobilé a zaváží se dodržet povinnost mlčenlivosti dle této smlouvy. Za porušení povinností dle této smlouvy uvedenými osobami odpovídá vůči objednateli poskytovatel. Pokud by poskytovatel v rozporu s tímto ustanovením pověřil některými činnostmi jiné než uvedené osoby, pak poskytovatel rovněž odpovídá za škodu způsobenou takovými osobami.

- 5) Poskytovatel je povinen zachovávat mlčenlivost o všech skutečnostech, které se při plnění předmětu této smlouvy dozvěděl (dále jen „důvěrné informace“). Poskytovatel odpovídá i za porušení této povinnosti osobami, které při plnění povinností dle této smlouvy použil. Důvěrné informace mohou být poskytovatelem použity výhradně k plnění této smlouvy a výhradně v souladu s oprávněnými zájmy objednatele.
- 6) Poskytovatel je povinen dbát o to, aby z jeho strany nebo ze strany osob, které při plnění povinností dle této smlouvy použil, nedošlo k poškození dobrého jména objednatele nebo hlavního města Prahy.
- 7) Pokud činností poskytovatele či v souvislosti s ní dojde ke způsobení škody či jiné újmy objednateli nebo třetím osobám (včetně škody na zdraví), např. na základě opomenutí, nedbalosti nebo neplnění či porušení podmínek vyplývajících ze zákona, technických nebo jiných norem nebo vyplývajících z této smlouvy, je poskytovatel povinen bez zbytečného odkladu tuto škodu či jinou újmu nahradit.

#### **Článek VI.**

##### **Kontrola plnění**

- 1) Objednatel nebo jím pověřený zástupce je oprávněn kontrolovat poskytování plnění poskytovatelem. Zjistí-li, že poskytovatel provádí dílo v rozporu se svými povinnostmi, je objednatel oprávněn zastavit prováděné práce a dožadovat se toho, aby poskytovatel zjednal nápravu, zejm. odstranil vady vzniklé vadným prováděním a dílo prováděl řádným způsobem. Jestliže ten tak neučiní ani v přiměřené lhůtě mu k tomu poskytnuté a postup poskytovatele by vedl nepochybně k porušení smlouvy, má objednatel právo od smlouvy odstoupit.

#### **Článek VII.**

##### **Záruka**

- 1) Poskytovatel poskytuje záruku na provedené práce v rámci poskytnutých služeb dle této smlouvy v délce 24 měsíců od řádného provedení (dokončení) a předání dílčího plnění. Poskytovatel může poskytnout lhůtu delší.
- 2) Poskytovatel dále poskytuje záruku v délce 12 měsíců na náhradní díly použité při službách na náhradních zdrojích dle této smlouvy, případně v délce dle poskytnuté záruky, kterou poskytl poskytovateli dodavatel náhradního dílu, pokud je tato dodavatelem náhradního dílu poskytnutá záruka delší.
- 3) Za záruční dobu jednotlivých technologických zařízení (použitý materiál – dodané zboží) se považuje délka záruční doby v trvání nejméně 24 měsíců nebo doba delší daná výrobcem tohoto zařízení, je-li tak zhotovitelem výslovně uvedeno v předávacím dokumentu nebo je tak uvedeno v záručním listu předaném objednateli. Záruční doba počíná běžet od převzetí objednatel.
- 4) Případná údržba předepsaná výrobcem (tzv. záruční prohlídka) nesmí být podmíněna žádným poskytováním úplatných služeb/plnění ze strany zhotovitele nebo jiných osob.
- 5) Uplatnění nároků z vad mimo záruku objednatel podle příslušných ustanovení zákona občanského zákoníku zůstávají nedotčena.

#### **Článek VIII.**

##### **Podstatné porušení smlouvy a smluvní pokuty**

- 1) Za podstatné porušení smlouvy poskytovatelem se považuje takové porušení smlouvy, s nímž je spojeno právo odstoupit od smlouvy, zejm. takové, o kterém poskytovatel věděl nebo musel vědět, že v době uzavření smlouvy nebo porušení povinností v této době bylo rozumné předvídat

s přihlédnutím k účelu smlouvy, který vyplynul z jejího obsahu nebo z okolností, za nichž byla smlouva uzavřena, že objednatel nebude mít zájem na plnění povinností při takovém porušení smlouvy. Podstatným porušením této smlouvy je vždy:

- a) porušení povinnosti mlčenlivosti poskytovatele dle čl. V. odst. 5 této smlouvy,
- b) porušení povinnosti poskytovatele zahájit provádění konkrétní služby a/nebo tuto dokončit v termínech dle čl. II. této smlouvy,
- c) porušení povinnosti poskytovatele dle čl. V. odst. 2, čl. V. odst. 3, čl. V. odst. 6 této smlouvy, nebo
- d) opakované porušení dalších povinností poskytovatele, a to i bez předchozího oznámení; takovým porušením je i opakované porušení povinností poskytovatele a to trojí porušení povinností během 30 dnů od prvního takového porušení nebo během kalendářního měsíce.

Podstatným porušením smlouvy je i skutečnost, že poskytovatel přestane po uzavření této smlouvy splňovat kvalifikační předpoklady podle dokumentace k veřejné zakázce, v souvislosti se kterou je smlouva uzavřena.

- 2) V případě podstatného porušení povinností poskytovatelem může objednatel požadovat na poskytovateli zaplacení smluvní pokuty:
  - a) ve výši až 10.000,- Kč za porušení povinností mlčenlivosti poskytovatele dle čl. V. odst. 5 této smlouvy, a to za každé takové porušení,
  - b) ve výši až 1.000,- Kč za každý započatý den prodlení poskytovatele se zahájením provádění konkrétní služby a/nebo jejím dokončením v termínech dle čl. II. této smlouvy,
  - c) ve výši až 10.000,- Kč za porušení povinností poskytovatele podle ustanovení čl. V. odst. 2, čl. V. odst. 3, čl. V. odst. 6 této smlouvy, a to za každé takové porušení.
- 3) Podstatné porušení této smlouvy ze strany poskytovatele zakládá právo objednatele odstoupit od této smlouvy. Odstoupení od této smlouvy musí být písemné, jinak je neplatné. Odstoupení je účinné ode dne, kdy bylo doručeno druhé smluvní straně. V pochybnostech se má za to, že odstoupení bylo doručeno třetím (3.) pracovním dnem od jeho odeslání v poštovní zásilce s doručenkou.
- 4) Povinnost k náhradě škody v plné výši není dotčena uplatněním nároku na zaplacení smluvní pokuty ani jejím zaplacením.

#### **Článek IX.**

##### **Doba trvání smlouvy a ukončení smlouvy**

- 1) Tato smlouva se uzavírá na dobu určitou v trvání 48 měsíců.
- 2) Tuto smlouvu je možné ukončit:
  - a) písemnou dohodou smluvních stran,
  - b) písemnou výpovědí kterékoliv ze smluvních stran s tím, že výpovědní lhůta začne běžet prvním dnem kalendářního měsíce následujícího po měsíci, v němž byla výpověď doručena druhé smluvní straně, přičemž výpovědní doba činí pro poskytovatele šest (6) měsíců a pro objednatele tři (3) měsíce, nebo
  - c) odstoupením od smlouvy.
- 3) Tím nejsou dotčena ostatní ustanovení občanského zákoníku o zániku závazků.

#### **Článek X.**

##### **Závěrečná ustanovení**

- 1) Tato smlouva nabývá platnosti dnem jejího podpisu oběma smluvními stranami a účinnosti jejím zveřejnění v registru smluv dle zákona č. 340/2015 Sb., o zvláštních podmínkách účinnosti



některých smluv, uveřejňování těchto smluv a o registru smluv (zákon o registru smluv), ve znění pozdějších předpisů, které zajistí objednatel.

- 2) Tato smlouva je vyhotovena ve dvou stejnopisech s platností originálu, z nichž objednatel a poskytovatel obdrží po jednom vyhotovení. Smlouvu lze doplňovat nebo jinak měnit či zrušit pouze písemně ve formě očíslovaných dodatků podepsaných oprávněnými zástupci obou stran. Za rovnocennou formu smlouvy nebo dodatku považují strany elektronickou formu ve formátu PDF opatřenou kvalifikovanými elektronickými podpisy osob oprávněných jednat za smluvní strany na téže listině.
- 3) Změny v kontaktních osobách, údajích o doručování a bankovních údajích lze učinit i jednostranným písemným oznámením s účinností od jeho doručení druhé smluvní straně. Vyžaduje-li tato smlouva písemnou formu jednání, považuje se za ni i jednání učiněné prostřednictvím datových schránek. Je-li ve smlouvě uvedeno, že strany jednají prostřednictvím e-mailu, lze takové jednání učinit i prostřednictvím datové schránky.

V případě uvedení čísla účtu na faktuře, výzvě k zaplacení náhrady škody či smluvní pokuty nebo na jakékoliv jiné písemnosti, jejímž předmětem bude pokyn či žádost o provedení jakékoliv platby zaslané druhé smluvní straně, odlišného od údaje dříve smluvní stranou sděleného, má přednost údaj uvedený na předmětné písemnosti před údajem dříve stranou smlouvy oznámeným.

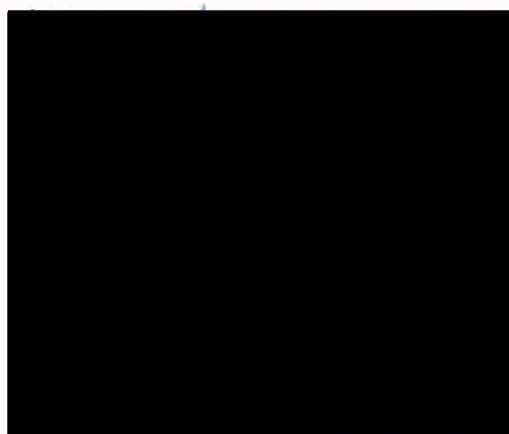
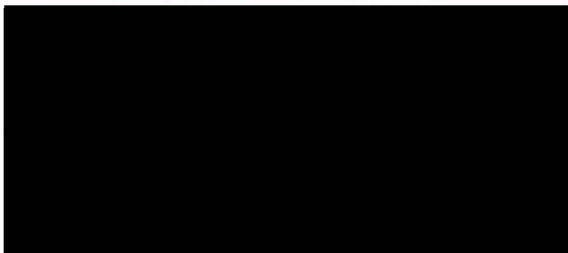
- 4) Strana se nemůže dovolat odeslaného e-mailu, pokud ten nebyl prokazatelně doručen. Strany pro vyloučení pochybností uvádějí, že e-mail je doručen okamžikem doručení potvrzení adresáta e-mailu o jeho přečtení (potvrzením učiněným v rámci nastavených funkcionalit elektronické komunikace, samostatným e-mailem nebo jiným bez obtíží prokazatelným způsobem). Nedoručení e-mailu se nemůže dovolat strana, která v souladu s obsahem odeslaného e-mailu nepochybně jednala.
- 5) Práva a povinnosti vzniklé na základě této smlouvy nebo v souvislosti s ní nebo touto smlouvou neupravené se řídí českým právním řádem, zejména občanským zákoníkem.
- 6) Poskytovatel není oprávněn bez předchozího písemného souhlasu objednatele postoupit tuto smlouvu ani postoupit jakákoliv práva nebo povinnosti vyplývající z této smlouvy.
- 7) Smluvní strany výslovně souhlasí s tím, aby tato smlouva byla uvedena v Centrální evidenci smluv (CES) vedené hl. m. Prahou, která je veřejně přístupná a která obsahuje údaje o smluvních stranách, předmětu smluv, číselné označení této smlouvy a datum jejího podpisu.
- 8) Smluvní strany prohlašují, že skutečnosti uvedené v této smlouvě nepovažují za obchodní tajemství ve smyslu § 504 občanského zákoníku a udělují souhlas k jejich užití a zveřejnění bez stanovení jakýchkoli dalších podmínek.
- 9) Odpověď strany této smlouvy, ve smyslu ustanovení § 1740 odst. 3 občanského zákoníku, s dodatkem nebo odchylkou, která podstatně nemění podmínky smlouvy, není přijetím nabídky na uzavření smlouvy.
- 10) Poskytovatel přebírá nebezpečí změny okolností ve smyslu ustanovení § 1765 a § 1766 občanského zákoníku.
- 11) Nevyplývá-li z této smlouvy, jednání stran nebo povahy věci něco jiného, má se za to, že jednáním bez zbytečného odkladu je jednání učiněné do 3 pracovních dnů od rozhodné události.

- 12) Poskytovatel prohlašuje, že ke dni podpisu smlouvy není veden v registru plátců DPH jako nespolehlivý plátce. Dále prohlašuje, že jeho bankovní účet uváděný v záhlaví smlouvy je totožný s jeho účtem zveřejněným v registru plátců DPH. V případě, že se některé z prohlášení poskytovatele ukáže jako nepravdivé, zavazuje se poskytovatel zaplatit objednateli smluvní pokutu ve výši 50.000,- Kč a objednatel je oprávněn zajistit DPH poskytovatele, tj. poukázat částku odpovídající DPH namísto poskytovateli přímo na účet příslušného finančního úřadu; totéž platí i v případě, že bude poskytovatel uveden v registru plátců DPH jako nespolehlivý plátce po uzavření této smlouvy.
- 13) Poskytovatel a objednatel sjednali prodloužení promlčecí doby ohledně závazků poskytovatele, které poskytovateli vůči objednateli vzniknou podle této smlouvy a/nebo v souvislosti s ní, a to na 10 let od doby, kdy promlčecí doba jednotlivého závazku začne poprvé běžet.
- 14) Doručovacími adresami jsou adresy uvedené v záhlaví této smlouvy. Změnu je smluvní strana povinna písemně oznámit předem a nebude-li to možné, tak bez zbytečného odkladu po jejím provedení, nejdéle však nejbližší pracovní den. Smluvní straně jdou plně k tíži důsledky případného neoznámení změny doručovací adresy podle předcházející věty. Smluvní strany se dohodly, že nedojde-li k oznámení změny kontaktní adresy smluvní stranou, považují se zásilky odeslané druhou smluvní stranou na kontaktní adresu známou odesílající straně za doručené 3. pracovní den po odeslání.
- 15) Případná neplatnost některého z ustanovení této smlouvy nemá za následek neplatnost celé smlouvy, pokud by tím však nebyl zmařen její účel. Pro případ, že kterékoliv ustanovení této smlouvy přestane být platným nebo účinným se smluvní strany zavazují, že takovéto ustanovení bez zbytečného odkladu nahradí ustanovením novým.
- 16) Strany se dohodly, že místně příslušným soudem pro řešení případných sporů je obecný soud objednatele.
- 17) Obě smluvní strany prohlašují, že si tuto smlouvu před jejím podpisem řádně a pozorně přečetly, že s jejím obsahem bezvýhradně souhlasí, že byla uzavřena po vzájemném projednání podle jejich pravé a svobodné vůle, na důkaz čehož smluvní strany připojují své podpisy.

Příloha č. 1: Popis zařízení – náhradní zdroje  
Příloha č. 2: Ceník servisních prací

V \_\_\_\_\_ dne \_\_\_\_\_

V Karlových Varech dne 16.11.2022



## POPIS ZAŘÍZENÍ – NÁHRADNÍ ZDROJE

### **Korunní 98, Praha 10**

**Caterpillar 3306**, výkon 300 kW, nádrž 2000 l nafty, spotřeba cca 80 l/hod. Umístěn v prvním suterénu před rozvodnou nízkého napětí. Určen pro náhradní dodávku el. energie pro pracoviště s nepřetržitým provozem: T-systems, multimedia, operační střediska záchranné zdravotní služby, operační středisko MP HMP, výtahy, kotelnu a přestupkové oddělení v pravém křídle přízemí. Jedná se o stabilní, pevně zabudovaný náhradní zdroj.

– (návoz malá cisterna – průjezd na dvůr limitován sekčními vraty)

**Caterpillar, GEL 22**, výkon 17,6 kW, nádrž 42 l nafty, spotřeba cca 5,5 l/hod. Je umístěn v dílně údržby a určen jako plně mobilní zásokový, malý DA.

### **Kundratka 19, Praha 8**

**Caterpillar, GEH 220**, výkon 176 kW, nádrž 340 l nafty, spotřeba cca 47 l/hod. Je umístěn vedle zděné trafostanice pod přístřeškem. Určen pro dodávku el. energie pro areál Kundratka a je schopen krátkodobě pokrýt spotřebu el. energie v celém areálu. Při delším bezproudí ze strany dodavatele, by ale bylo lepší vyčlenit méně důležitá pracoviště a jejich odběry, (např. výtahy, chodby, šatny, učebny apod.) a odstavit je z provozu, aby se eliminovalo případné přetížení soustrojí DA. Jedná se o pojízdný, ale pevně připojený náhradní zdroj.

### **ŠVZ Žihle, Poustky 21, Nový Dvůr u Žihle**

**ČKD Praha 6S-110 / 1985**, výkon 66,3 kW. Určen pro náhradní dodávku el. Energie. Je umístěn volně stojící na ploše v areálu ŠVZ Žihle.

### **Odtahové parkoviště Dubeč, Ke Křížkám 2 Dubeč**

**Caterpillar 900F (4 ks)**, výkon 648 kW, nádrž 1600l, spotřeba cca 100 l/hod. Určen pro zajištění dodávky el. energie při mimořádných událostech, především v době povodní. Je umístěn volně stojící na panelové ploše uvnitř areálu odtahového parkoviště. V době povodní je umístěn na vodním díle Libeň – Rokytka.

**Caterpillar GEP 50 (7 ks)**, výkon 40 kW, nádrž 176 l, spotřeba 14,7 l/hod. DA jsou určeny pro zajištění dodávky el. energie při mimořádných událostech, především v době povodní. Jsou umístěny volně stojící na panelové ploše uvnitř areálu odtahového parkoviště. V době povodní jsou umístěny v prostoru Komořansko-modřanského protipovodňového koridoru.

**Caterpillar GEP 150 (2 ks)**, výkon 120 kW, nádrž 290l, spotřeba cca 34,1 l/hod. Určen pro zajištění dodávky el. energie při mimořádných událostech, především v době povodní. Je umístěn volně stojící na panelové ploše uvnitř areálu odtahového parkoviště. V době povodní je umístěn v prostoru Komořansko-modřanského protipovodňového koridoru.

### **Úkryt CO, Pod Karlovem – Folimanka, Praha 2**

**Hořovické strojírny typ AS 41**, výkon cca 40 HP. Určen jako náhradní zdroj elektrické energie pro úkryt CO. Umístěn uvnitř úkrytu CO.

### **Úkryt CO, Prokopova – Bezovka, Praha 3**

**ČKD Praha 6S-110 / 1959 (2ks)**, výkon cca 90 HP. Určen jako náhradní zdroj elektrické energie pro úkryt CO. Umístěn uvnitř úkrytu CO.

**Úkryt CO, Plzeňská 229/9, Praha 5, Motol**

ČKD Praha 2S-110 / 1955, výkon cca 30 HP. Určen jako náhradní zdroj elektrické energie pro úkryt CO. Umístěn uvnitř úkrytu CO.

**Úkryt CO, Keplerova, Praha 6**

ČKD Praha 2S-110 / 1955, výkon cca 30 HP. Určen jako náhradní zdroj elektrické energie pro úkryt CO. Umístěn uvnitř úkrytu CO.

**Úkryt CO, Pod Marjánkou 1906/12, Praha 6**

ČKD Praha 2S-110 / 1955, výkon cca 30 HP. Určen jako náhradní zdroj elektrické energie pro úkryt CO. Umístěn uvnitř úkrytu CO.

**Úkryt CO, Thámová, Praha 8**

Mez Frenštát typ D1615/4 (2ks), výkon cca 40 HP. Určen jako náhradní zdroj elektrické energie pro úkryt CO. Umístěn uvnitř úkrytu CO.

**Úkryt CO, Novovysočanská 547, Praha 9**

ČKD Praha 4S-110 / 1959, výkon cca 60 HP. Určen jako náhradní zdroj elektrické energie pro úkryt CO. Umístěn uvnitř úkrytu CO.

**Úkryt CO, Na vyhlídce 386/3, Praha 9**

ČKD Praha 2S-110 / 1957, výkon cca 30 HP. Určen jako náhradní zdroj elektrické energie pro úkryt CO. Umístěn uvnitř úkrytu CO.

**Úkryt CO, Na Jelenách - Flóra, Praha 11**

ČKD Praha 6S-110 / 1955, výkon cca 90 HP. Určen jako náhradní zdroj elektrické energie pro úkryt CO. Umístěn uvnitř úkrytu CO.

**Úkryt CO, Generála Janouška 1060, Praha 14**

ČKD Praha 6S-110 / 1990, výkon cca 90 HP. Určen jako náhradní zdroj elektrické energie pro úkryt CO. Umístěn uvnitř úkrytu CO.

**Úkryt CO, Vašátkova 1015-1018, Praha 14**

ČKD Praha 6S-110 / 1990, výkon cca 90 HP. Určen jako náhradní zdroj elektrické energie pro úkryt CO. Umístěn uvnitř úkrytu CO.

**Úkryt CO, Bryksova 995-996, Praha 14**

ČKD Praha 6S-110 / 1989, výkon cca 90 HP. Určen jako náhradní zdroj elektrické energie pro úkryt CO. Umístěn uvnitř úkrytu CO.

**Úkryt CO, Ocelkova 819, Praha 14**

ČKD Praha 6S-110 / 1989, výkon cca 90 HP. Určen jako náhradní zdroj elektrické energie pro úkryt CO. Umístěn uvnitř úkrytu CO.

**Úkryt CO, Lovosická 440/40, Prosek- poliklinika, Praha 9**

ČKD Praha 4S-110 / 1979, výkon cca 60 HP. Určen jako náhradní zdroj elektrické energie pro úkryt CO. Umístěn uvnitř úkrytu CO.



## CENÍK

**Veřejná zakázka: Revize, údržba a opravy náhradních proudových zdrojů**

**Zadavatel: Správa služeb hlavního města Prahy, Kunderatka 19, Praha 8**

p.č.	Popis	MJ	Mnž	Cena jednotková
1	servisní a udržovací práce na náhradním zdroji (Caterpillar 3306) v objektu Korunní 98, Praha 10 (měsíčně) na základě Zákona č. 309/2006 Sb., a Nařízení vlády č. 378/2001 Sb.	ks	1	1 500,00
2	servisní a udržovací práce na náhradním zdroji (Caterpillar GEL 22) v objektu Korunní 98, Praha 10 (měsíčně) na základě Zákona č. 309/2006 Sb., a Nařízení vlády č. 378/2001 Sb.	ks	1	1 500,00
3	servisní a udržovací práce náhradním zdroji (Caterpillar GEH 220) v areálu Kunderatka 19, Praha 8 (měsíčně) na základě Zákona č. 309/2006 Sb., a Nařízení vlády č. 378/2001 Sb.	ks	1	1 500,00
4	roční odborná profilaktická prohlídka náhradního zdroje (Caterpillar 3306) , spojenou s následnou revizí náhradního zdroje, včetně zátěžových testů startovacích baterií, kontroly jejich stavu a kapacity a kontroly kvality paliva v objektu Korunní 98, Praha 10, na základě Zákona č. 309/2006 Sb., a Nařízení vlády č. 378/2001 Sb. a návodu výrobce	ks	1	19 650,00
5	roční odborná prohlídka náhradního zdroje (Caterpillar GEH 220), spojenou s následnou revizí náhradního zdroje, včetně zátěžových testů startovacích baterií a kontroly kvality paliva v objektu Korunní 98, Praha 10, na základě Zákona č. 309/2006 Sb., a Nařízení vlády č. 378/2001 Sb. a návodu výrobce	ks	1	10 900,00
6	roční odborná prohlídka náhradního zdroje (Caterpillar GEH 220), spojenou s následnou revizí náhradního zdroje, včetně zátěžových testů startovacích baterií a kontroly kvality paliva v areálu Kunderatka 19, Praha 8 na základě Zákona č. 309/2006 Sb., a Nařízení vlády č. 378/2001 Sb. a návodu výrobce	ks	1	18 500,00
7	roční odborná prohlídka náhradního zdroje (Caterpillar GEP 50), spojenou s následnou revizí náhradního zdroje, včetně zátěžových testů startovacích baterií a kontroly kvality paliva v areálu OP Dubeč na základě Zákona č. 309/2006 Sb., a Nařízení vlády č. 378/2001 Sb. a návodu výrobce. Prohlídka se vztahuje i na mimořádnou revizi DA po případné povodni.	ks	1	10 900,00
8	roční odborná prohlídka náhradního zdroje (Caterpillar GEP 150) , spojenou s následnou revizí náhradního zdroje, včetně zátěžových testů startovacích baterií a kontroly kvality paliva v areálu OP Dubeč na základě Zákona č. 309/2006 Sb., a Nařízení vlády č. 378/2001 Sb. a návodu výrobce. Prohlídka se vztahuje i na mimořádnou revizi DA po případné povodni.	ks	1	13 900,00
9	roční odborná prohlídka náhradního zdroje (Caterpillar 900F) , spojenou s následnou revizí náhradního zdroje, včetně zátěžových testů startovacích baterií a kontroly kvality paliva v areálu OP Dubeč na základě Zákona č. 309/2006 Sb., a Nařízení vlády č. 378/2001 Sb. a návodu výrobce. Prohlídka se vztahuje i na mimořádnou revizi DA po případné povodni.	ks	1	25 500,00
10	roční odborná prohlídka náhradního zdroje (ČKD Praha 6S-110/1985), spojenou s následnou revizí náhradního zdroje, včetně zátěžových testů startovacích baterií a kontroly kvality paliva v areálu ŠVZ Žihle, Poustky 21, Nový Dvůr u Žihle na základě Zákona č. 309/2006 Sb., a Nařízení vlády č. 378/2001 Sb. a návodu výrobce. Prohlídka se vztahuje i na revizi DA po případné povodni.	ks	1	7 900,00
11	odborná prohlídka náhradního zdroje (Hořovické strojírny typ: 2S-110), spojenou s následnou revizí náhradního zdroje, včetně zátěžových testů startovacích baterií a kontroly kvality paliva v úkrytech SSHMP na základě Zákona č. 309/2006 Sb., Nařízení vlády č. 378/2001 Sb., ČSN 73 9050 a návodu výrobce, prováděná jednou za 2 roky	ks	1	7 900,00
12	odborná prohlídka náhradního zdroje (Mez Frenštát typ: D1615/4), spojenou s následnou revizí náhradního zdroje, včetně zátěžových testů startovacích baterií a kontroly kvality paliva v úkrytech SSHMP na základě Zákona č. 309/2006 Sb., a Nařízení vlády č. 378/2001 Sb. ČSN 73 9050 a návodu výrobce, prováděná jednou za 2 roky	ks	1	7 900,00
13	odborná prohlídka náhradního zdroje (Hořovické strojírny typ: AS 41), spojenou s následnou revizí náhradního zdroje, včetně zátěžových testů startovacích baterií a kontroly kvality paliva v úkrytech SSHMP na základě Zákona č. 309/2006 Sb., Nařízení vlády č. 378/2001 Sb., ČSN 73 9060 a návodu výrobce, prováděná jednou za 2 roky	ks	1	7 900,00
14	odborná prohlídka náhradního zdroje (Hořovické strojírny typ: 4S.110), spojenou s následnou revizí náhradního zdroje, včetně zátěžových testů startovacích baterií a kontroly kvality paliva v úkrytech SSHMP na základě Zákona č. 309/2006 Sb., Nařízení vlády č. 378/2001 Sb., ČSN 73 9060 a návodu výrobce, prováděná jednou za 2 roky	ks	1	7 900,00
15	odborná prohlídka náhradního zdroje (ČKD Praha typ: 6S-110), spojenou s následnou revizí náhradního zdroje, včetně zátěžových testů startovacích baterií a kontroly kvality paliva v úkrytech SSHMP na základě Zákona č. 309/2006 Sb., Nařízení vlády č. 378/2001 Sb., ČSN 73 9050 a návodu výrobce, prováděná jednou za 2 roky	ks	1	7 900,00
16	hodinová zúčtovací sazba pro provádění oprav poruch a závad na všech typech náhradních zdrojů, uskutečněných mimo pravidelné servisní a udržovací práce	hod	1	100,00

#### Vymezení rozsahu zkoušek, revizí a servisu na dieselagregátech

Profylaktická kontrola dieselagregátu zahrnuje zejména (neurčí-li pracovní postup a doporučení výrobce jinak) :

- o kontrola filtrů mazacího oleje a všech spojení, zda nedochází k úniku
- o vyčištění výdechů
- o výměna oleje a vložek filtrů (periodicita dle pracovních postupů a doporučení výrobce)
- o kontrola funkce spínače tlaku oleje
- o kontrola nafty a palivové soustavy, výměna vložky palivového filtru, kontrola těsnosti a spojů palivové soustavy
- o kontrola funkce ruční dopravní pumpy - odvodušnění oleje
- o výměna vložky vzduchového filtru
- o kontrola turbodmyhadla a odpad mazacího oleje
- o kontrola těsnosti všech spojení
- o přezkoušení spínače teploty
- o kontrola přehřevu chladicí kapaliny, kontrola těsnosti chladicí soustavy, eventuálně doplnění stavu chladicí kapaliny
- o kontrola a seřizení motoru s ohledem na případné spalínové znečištění (emise)
- o kontrola chodu a ovládání vstřikovacího čerpadla
- o kontrola alternátoru a baterie, kontrola elektrolytu v akumulátorech
- o kontrola poklesu napětí akumulátoru při startu dieselagregátu
- o kontrola výkonových svorech generátoru, dotažení spojů
- o prohlídka vnitřních prostor DA, ev. čištění
- o kontrola stavu výfukového potrubí, kontrola dotažení všech spojů
- o kontrola chodu DA v režimu bez zátěže, kontrola teplot, tlaků, vibrací, emisí, apod.
- o kontrola startovací schopnosti DA, přezkoušení funkce výpadku sítě
- o kontrola chodu DA v režimu plné zátěže - ve spolupráci s pracovníky - nutno předem domluvit termín
- o kontrola chodu, napětí a kmitočtu na elektrickém výstupu z DA
- o zhotovení revizní zprávy (protokolu o profylaktické zkoušce)

Případné další postupy a kontroly, které určují pracovní/servisní postupy daného výrobce.