

# SMLOUVA O SERVISNÍM PRONÁJMU PRACOVNÍCH ODĚVŮ

Elis Textil Servis s.r.o.

se sídlem Tuřanka 1519/115a, Slatina, 627 00 Brno

IČO: 25756966

DIČ: CZ25756966

zapsána v OR KS BRNO, sp. zn. C40327

zastoupená: [REDACTED]

bankovní spojení: [REDACTED]

č.ú.: [REDACTED]

kontaktní osoba: [REDACTED]

kontaktní údaje: tel: [REDACTED] e-mail: [REDACTED]

(dále jen „ELIS“)

a

## **Státní veterinární správa**

Se sídlem Slezská 100/7, 120 00 Praha 2 – Vinohrady, IČ 00018562

zastoupená: [REDACTED] ředitel Krajské veterinární správy Státní veterinární správy pro  
Středočeský kraj

kontaktní osoba: [REDACTED]

kontaktní údaje: tel: [REDACTED], e-mail: [REDACTED]

adresa provozoven:

Černoleská 1929, 256 38 Benešov

- Rabbit Trhový Štěpánov, Nádražní 401, 257 63 Trhový Štěpánov

- Jatky Vlašim, Vlasáková 345, 258 01 Vlašim

- Matoušek Kondrac, Kondrac 117, 258 01 Vlašim

- VI Kutná Hora, Čáslavská 92, 284 80 Kutná Hora

- Jatky Český Brod, Jateční 316, 282 01 Český Brod

- Jatky Lány, Středočeská drůbež, parc.č. 1008, PSC 270 61.

(dále jen „Zákazník“)

(EL S a Zákazník dále společně jen „Smluvní strany“ nebo jednotlivě „Smluvní strana“)

## ÚVODNÍ USTANOVENÍ

- (A) ELIS je obchodní společností činnou kromě jiného v oblasti servisního pronájmu pracovních oděvů;
- (B) Zákazník má zájem o využití služby servisního pronájmu pracovních oděvů nabízenou ELIS

Toto předesilajíce sjednávají Smluvní strany tuto Smlouvu o servisním pronájmu pracovních oděvů (dále jen „**Smlouva**“):

### 1. Předmět Smlouvy

- 1.1 ELIS se zavazuje, že přenechá Zákazníkovi do dočasného užívání ve formě nájmu pracovní oděvy uvedené v příloze č. 1 této Smlouvy a blíže popsané v příloze č. 2 této Smlouvy (dále jen „**Pracovní oděvy**“) a ostatní materiál a zboží uvedené v příloze č. 1 této Smlouvy (dále jen „**Ostatní zboží**“) (Pracovní oděvy a Ostatní zboží dále souhrnně jen „**Předmět nájmu**“).
- 1.2 ELIS se zavazuje, že v souvislosti s přenecháním Předmětu nájmu do dočasného užívání Zákazníkovi poskytne Zákazníkovi služby uvedené v čl. 2 této Smlouvy (dále jen „**Služby**“).
- 1.3 Zákazník uzavřením této Smlouvy objednává u ELIS dodání Předmětu nájmu za účelem jeho dočasného užívání a poskytování Služeb. Zákazník se zavazuje za přenechání Předmětu nájmu do dočasného užívání a poskytování Služeb platit ELIS úplatu dle čl. 4 této Smlouvy.

### 2. Povinnosti ELIS / Služby

- 2.1 ELIS se zavazuje zajistit vstupní měření zaměstnanců a spolupracovníků Zákazníka (dále jen „**Pracovníci**“ nebo jednotlivě „**Pracovník**“) včetně vyzkoušení velikostní řady a doměření délky nohavic. ELIS se zavazuje na základě měření dle předchozí věty zajistit pro Zákazníka Pracovní oděvy v rozsahu dle přílohy č. 1 této Smlouvy, označit je UHF čipem a identifikačním štítkem, a pokud to bude Smluvními stranami sjednáno, opatřit Pracovní oděvy logem a jmenovkou dle přílohy č. 1 této Smlouvy.
- 2.2 ELIS se zavazuje zkrátit délku kalhot pro Pracovníky na základě měření dle čl. 2.1 této Smlouvy; jiné úpravy Pracovních oděvů ELIS neprovádí.
- 2.3 ELIS se zavazuje zajistit dopravu použitých Pracovních oděvů z provozovny Zákazníka uvedené v záhlaví této Smlouvy do prádelny a čistých Pracovních oděvů zpět k Zákazníkovi na adresu provozovny Zákazníka uvedenou v záhlaví této Smlouvy, a to jedenkrát týdně (dále souhrnně jen „**Svoz**“) vždy ve stejný den (dále jen „**Den svozu**“). ELIS je oprávněna v závislosti na svých vlastních provozních potřebách a v rámci optimalizace tras závozů jednostranně měnit Den svozu. O změně Dne svozu dle předchozí věty je ELIS povinen informovat Zákazníka alespoň jeden týden předem. V případě, že Den svozu připadne na den svátku, oznámí ELIS Zákazníkovi týden předem, který bezprostřední pracovní den před svátkem, nebo bezprostřední den po svátku, bude Svoz proveden místo dne svátku.

- 2.4 ELIS se zavazuje pro Zákazníka provádět následující údržbu Pracovních oděvů: odborné praní a sušení, složení oděvu, kontrola kvality a opravy poškozených částí (dle interních pravidel ELIS). ELIS zajistí roztřídění Pracovních oděvů podle Pracovníků, doručení Zákazníkovi a případně distribuci do skříněk uvedených v příloze č. 1 této Smlouvy, pokud je taková distribuce do skříněk mezi Smluvními stranami sjednána.
- 2.5 ELIS se zavazuje zajistit výměnu Pracovních oděvů, které trpí závažnou vadou, či které nejsou vhodné k dalšímu užívání z důvodu kvality, opotřebení nebo znehodnocení. O provedení opravy nebo o výměně Pracovních oděvů dle předchozí věty rozhoduje výlučně ELIS, přičemž závažnou vadou pro potřeby této smlouvy se rozumí změna v kvalitě prádla uvedené v Příloze č. 1 smlouvy, zejména: prádlo s více než 5 opravami; prádlo, u kterého došlo k více než 30% poklesu gramáže; prádlo, u kterého došlo k viditelné změně barevného odstínu; každý kus prádla, na kterém po vyprání zůstala skvrna větší než 4 cm<sup>2</sup> plochy nebo větší množství menších skvrn, které v součtu přesahují 10 cm<sup>2</sup>. Bude-li dodané prádlo vykazovat jakoukoliv z výše uvedených vad, bude takové prádlo považováno za prádlo trpící závažnou vadou a musí být dodavatelem bezodkladně nahrazeno prádlem novým. V případě provedení výměny Pracovního oděvu zaplatí Zákazník ELIS částku odpovídající 25% nákupní ceny oděvů.
- 2.6 ELIS se zavazuje zajistit náhradu ztracených nebo odcizených Pracovních oděvů.
- 2.7 ELIS se zavazuje tolerovat 2 % ztrátovost prádla z celkového objemu prádla. V případě prádla označeného čipem nebo čárovým kódem bude ELIS považovat za ztracené takové prádlo, které dodá Zákazníkovi a které se nevrátí zpět ELIS ve lhůtě delší než 60 dní ode dne dodání ELIS. ELIS se zavazuje předat Zákazníkovi seznam prádla, které bylo dodáno Zákazníkovi a nevrátilo se zpět ELIS a poskytnout mu lhůtu v délce alespoň 30 dní ode dne dodání tohoto seznamu na dohledání tohoto prádla a jeho předání ELIS. Seznam bude obsahovat druh prádla, barvu prádla, velikost, číslo čipu v prádle nebo čárového kódu, datum dodání Zákazníkovi a dodací místo, na které byl daný kus dodán.
- 2.8 ELIS se zavazuje aktualizovat (měnit) počty pronajatých Pracovních oděvů dle následujících požadavků Zákazníka doručených ELIS písemně, e-mailem nebo pomocí webportálu:
- Navýšení stavu (množství) pronajatých Pracovních oděvů v rámci nástupu nových Pracovníků;
  - Snížení stavu (množství) pronajatých Pracovních oděvů v důsledku zániku pracovněprávních nebo obdobných vztahů Pracovníků;
  - Změna sortimentu Pracovníka v rámci změny úseku podle přílohy č. 1 této Smlouvy;
- s tím, že počty kusů u každého artiklu zvlášť se nesmí snížit více než o 20% oproti nejvyššímu dosaženému stavu po dobu trvání této Smlouvy.

- 2.9 Jakékoli jiné změny v počtech pronajatých Pracovních oděvů, než které nejsou uvedeny v čl. 2.7 této Smlouvy, jsou možné pouze na základě uzavření písemného dodatku k této Smlouvě.
- 2.10 Skladové zásoby pracovních oděvů nesmí překročit 2% celkového objemu servisovaného prádla.
- 2.11 Dodavatel zajistí pro objednatele možnost kontroly pohybu objednaného prádla prostřednictvím elektronického systému.

### **3. Povinnosti Zákazníka**

- 3.1 Zákazník se zavazuje za pronájem Předmětu nájmu a poskytování Služeb uhradit ELIS úplatu dle čl. 4 této Smlouvy.
- 3.2 Zákazník se zavazuje zajistit, že údržba Předmětu nájmu, zejména praní, opravy a úpravy Pracovních oděvů bude prováděna výlučně ze strany ELIS a že žádnou třetí osobu údržbou Předmětu nájmu nepověří a takovou údržbu nebude provádět ani sám.
- 3.3 Přenechání Předmětu nájmu do užívání třetím osobám (vyjma určených Pracovníků), zejména poskytnutím podnájmu nebo přenecháním užívacích práv jinou formou, je výslovně vyloučeno.
- 3.4 Zákazník se zavazuje jakékoli reklamace ve vztahu k poskytnutým Službám a dodaným Pracovním oděvům uplatnit u ELIS písemně nebo e-mailem do 48 hodin od poskytnutí Služby resp. dodání Pracovních oděvů; pozdější reklamace nebudou mít účinky.
- 3.5 Zákazník se zavazuje, že kdykoliv v provozní době Zákazníka uvedené v záhlaví této Smlouvy umožní ELIS a osobám pověřeným ze strany ELIS vstup do provozovny Zákazníka uvedené v záhlaví této Smlouvy za účelem plnění této Smlouvy.
- 3.6 Zákazník se zavazuje, že pronájem pracovních oděvů a poskytování souvisejících služeb bude požadovat výlučně po ELIS.
- 3.7 Zákazník odpovídá za Předmět nájmu, který mu byl předán, zejména nese Zákazník odpovědnost za jakékoli poškození, zničení, odcizení nebo ztrátu Předmětu nájmu, který mu byl předán. Zákazník bere v této souvislosti na vědomí, že Předmět nájmu není ze strany ELIS pojištěn.
- 3.8 Zákazník se zavazuje předávat ELIS k vyprání Pracovní oděvy ve stavu, který vyloučí vznik škod na straně ELIS (např. v důsledku poškození praček).

### **4. Úplata**

- 4.1 Zákazník se zavazuje za pronájem Předmětu nájmu a poskytování Služeb zaplatit ELIS úplatu podle přílohy č. 1 této Smlouvy, a to formou provedení úhrady na bankovní účet ELIS uvedený v záhlaví této Smlouvy nebo na faktuře.
- 4.2 K cenám uvedeným v příloze č. 1 této Smlouvy bude připočtena DPH dle platných a účinných právních předpisů.

- 4.3 Za účelem odstranění pochybností Smluvní strany sjednávají, že ceny uvedené v příloze č. 1 této Smlouvy zohledňují jakoukoli nevyčerpanou kapacitu, zejména z důvodu nemoci nebo dovolené u Zákazníka.
- 4.4 Smluvní strany sjednávají, že v případě celozávodní dovolené u Zákazníka, kterou Zákazník oznámí ELIS alespoň dva týdny předem, poskytne ELIS Zákazníkovi slevu z částek uvedených v příloze č. 1 této Smlouvy ve výši 40% za týden celozávodní dovolené, maximálně však za dva týdny ročně.
- 4.5 Smluvní strany sjednávají, že ELIS bude daňové doklady (faktury) k úhradě úplaty dle této Smlouvy vystavovat jedenkrát za čtyři týdny. Faktury bude ELIS zasílat Zákazníkovi e-mailem na e-mailovou adresu Zákazníka uvedenou v záhlaví této Smlouvy.
- 4.6 Splatnost faktur vystavených ELIS činí **15 dnů** od zaslání Zákazníkovi.
- 4.7 Zákazník se zavazuje, že za každý den prodlení s úhradou faktury zaplatí ELIS smluvní pokutu ve výši 0,05% z dlužné částky denně.
- 4.8 Smluvní strany sjednávají, že ELIS je oprávněn ceny uvedené v příloze č. 1 této Smlouvy navýšit vždy k 1. únoru příslušného roku o míru inflace vyjádřenou přírůstkem průměrného ročního indexu spotřebitelských cen za uplynulý kalendářní rok zveřejněnou Českým statistickým úřadem.
- 4.9 ELIS si vyhrazuje právo jednostranného zvýšení cen uvedených v příloze č. 1 v případě změn právních předpisů, které mají na výši cen uvedených v příloze č. 1 přímý a bezprostřední dopad.

## **5. Doba trvání Smlouvy**

- 5.1 Tato Smlouva se uzavírá s účinností od 1. 1. 2023 na dobu určitou do 31. 12. 2024.
- 5.2 Doba trvání této Smlouvy se prodlužuje pouze na základě písemného souhlasu obou smluvních stran.
- 5.3 Zákazník je oprávněn tuto Smlouvu předčasně ukončit pouze v případě, kdy ELIS nejméně třikrát v období tří po sobě následujících měsíců podstatně porušil tuto Smlouvu a následky takového porušení neodstranil ani v přiměřené lhůtě stanovené v písemné výzvě Zákazníka, která však nesmí být kratší než dva (2) týdny. Podstatným porušením ve smyslu předchozí věty se rozumí pouze nedodání Předmětu nájmu, které omezilo provoz Zákazníka.
- 5.4 Práva na předčasné jednostranné ukončení této Smlouvy ze strany Zákazníka (zejména výpovědí, odstoupením od Smlouvy nebo domáháním se zrušení této Smlouvy soudem) plynoucí z dispozitivních ustanovení právních předpisů, jsou tímto vyloučena.
- 5.5 ELIS je oprávněn od této Smlouvy odstoupit v případě, že Zákazník je v prodlení s úhradou dluhu vůči ELIS déle než jeden týden po doručení upomínky k úhradě splatného dluhu. Zákonná práva ELIS k jednostrannému ukončení této Smlouvy zůstávají nedotčena.

## 6. Odkup Pracovních oděvů

6.1 Smluvní strany tímto sjednávají, že Zákazník ke dni ukončení této Smlouvy kupuje od ELIS:

- veškeré pronajaté Pracovní oděvy ke dni ukončení Smlouvy;
- veškeré Pracovní oděvy, které ELIS pro Zákazníka již objednal;
- skladové zásoby pracovních oděvů zhotovených pro zákazníka.

Ustanovení předchozí věty je kupní smlouvou s odkládací podmínkou spočívající v zániku této Smlouvy.

6.2 Kupní cena Pracovních oděvů kupovaných Zákazníkem dle čl. 6.1 této Smlouvy je rovna zůstatkové ceně těchto oděvů uvedené v čl. 6.4 této Smlouvy.

6.3 V případě, že dojde k zániku této Smlouvy na základě odstoupení Zákazníka od této Smlouvy dle čl. 5.4 této Smlouvy, snižuje se kupní cena uvedená v čl. 6.2 této Smlouvy o 20%. V případě, že dojde k zániku této Smlouvy v důsledku jednostranného ukončení této Smlouvy ze strany ELIS, zvyšuje se kupní cena dle čl. 6.2 této Smlouvy o 20%.

6.4 V případě, že je Pracovní oděv v pronájmu méně než 36 měsíců, vypočte se zůstatková cena Pracovního oděvu následovně: zůstatková cena Pracovního oděvu = **pořizovací cena nového Pracovního oděvu x [(1 – (počet měsíců trvání pronájmu Pracovního oděvu x 1,5)/36)].**

V případě, že je Pracovní oděv v pronájmu minimálně **24** měsíců, činí zůstatková cena tohoto Pracovního oděvu **30%** pořizovací ceny nového Pracovního oděvu.

6.5 Až do zaplacení kupní ceny dle tohoto čl. 6 zůstává vlastníkem Pracovních oděvů ELIS.

6.6 K cenám uvedeným v tomto čl. 6 se připočte DPH dle platných a účinných právních předpisů.

6.7 Ustanovení tohoto čl. 6 se uplatní přiměřeně ve vztahu k logům (emblémům) uvedeným v příloze č. 1 této Smlouvy.

## 7. Náhrada

7.1 V případě ztráty nad rámec tolerované ztráty uvedené v bodě 2.7 nebo odcizení Pracovního oděvu nebo znehodnocení Pracovního oděvu nestandardním užíváním nebo postupem v rozporu s touto Smlouvou, zaplatí Zákazník ELIS kompenzaci (náhradu) ve výši zůstatkové ceny dle výpočtu: pořizovací cena nového Pracovního oděvu x (1 – (počet měsíců trvání pronájmu Pracovního oděvu/36))

7.2 Smluvní strany sjednávají, že veškeré Pracovní oděvy, které Zákazník nevrátil ELIS do šesti týdnů od účinnosti snížení počtu (množství) pronajatých Pracovních oděvů dle čl. 2.7 a čl. 2.8 této Smlouvy, jsou považovány za ztracené a Zákazník je povinen za ně zaplatit ELIS částku uvedenou v čl. 7.1 této Smlouvy.

7.3 V případě odcizení, zničení nebo ztráty skříňky zaplatí Zákazník ELIS odškodnění ve výši ceny nové skříňky. V případě poškození skříňky uhradí Zákazník ELIS veškeré náklady na opravu skříňky.

7.4 Zákazník se zavazuje, že zaplatí ELIS za každý náhradní klíč od skříňky 100,- Kč plus DPH za kus. Zákazník se dále zavazuje, že za každý náhradní zámek od skříňky včetně dvou klíčů zaplatí ELIS částku ve výši 250,- Kč plus DPH za každý náhradní zámek.

## **8. Ochranné oděvy**

8.1 Smluvní strany sjednávají, že v případě ochranných Pracovních oděvů odpovídá za správný výběr normovaných oděvů uvedených v příloze č. 1 této Smlouvy výlučně Zákazník, a to zejména s ohledem na požadavky jeho provozu. Ochrannými pracovními oděvy ve smyslu předchozí věty se rozumí zejména Pracovní oděvy se sníženou hořlavostí, chemicky odolné Pracovní oděvy, Pracovní oděvy s vysokou viditelností nebo antistatické Pracovní oděvy.

## **9. Ostatní ujednání**

9.1 Smluvní strany sjednávají, že v případě sporu ohledně evidence Předmětu nájmu, zejména počtu pronajatých Pracovních oděvů, množství doručených čistých Pracovních oděvů Zákazníkovi, množství vyměněných Pracovních oděvů nebo Pracovních oděvů předaných Zákazníkem ELIS k vyprání, rozhoduje evidence ELIS podle načítání UHF čipy ELIS v prádelně Pracovních oděvů.

9.2 ELIS v případě porušení této Smlouvy nehradí Zákazníkovi zisk Zákazníka ušlý v důsledku porušení Smlouvy ze strany ELIS, ledaže ELIS porušil tuto Smlouvu úmyslně nebo z hrubé nedbalosti.

9.3 V případě, že dojde k převodu provozovny Zákazníka uvedené v záhlaví této Smlouvy na třetí osobu, je Zákazník touto Smlouvou vázán až do okamžiku jejího převzetí nabyvatelem provozovny Zákazníka uvedené v záhlaví této Smlouvy.

9.4 Smluvní strany sjednávají, že ELIS nebude prát jiné oděvy než ty, které tvoří Předmět nájmu dle této Smlouvy.

9.5 Smluvní strany sjednávají, že pokud Zákazník neuhradí svůj splatný dluh vůči ELIS z titulu této Smlouvy ani do pěti (5) pracovních dnů po doručení upomínky ELIS k úhradě splatného dluhu, je ELIS oprávněn pozastavit poskytování Služeb až do uhrazení veškerých splatných dluhů Zákazníka vůči ELIS z titulu této Smlouvy. Pozastavení poskytování Služeb dle předchozí věty nemá žádný vliv na povinnost Zákazníka k placení úplaty dle čl. 4 této Smlouvy v plné výši a Zákazník je tudíž povinen po celou dobu pozastavení poskytování Služeb dle předchozí věty platit ELIS úplatu dle čl. 4.1 této Smlouvy v plné výši. ELIS se zavazuje, že o pozastavení Služeb dle první věty bude Zákazníka informovat písemně nebo e-mailem.

## **10. Závěrečná ustanovení**

10.1 Tato Smlouva nabývá platnosti a účinnosti podpisem obou Smluvních stran.

10.2 Tuto Smlouvu je možné měnit pouze písemně, ledaže je v této Smlouvě výslovně sjednáno jinak.

- 10.3 Každá ze Smluvních stran prohlašuje, že tato Smlouva byla uzavřena v souladu se zákonem a byly splněny veškeré předpoklady vyplývající ze zákona a veškerých společenstevních dokumentů příslušné Smluvní strany. Každá ze Smluvních stran dále prohlašuje, že získala veškerá schválení, povolení, oznámení a/nebo registraci u správního nebo jiného orgánu či třetí strany, které jsou nezbytné pro uzavření a plnění této Smlouvy.
- 10.4 Smluvní strany se dohodly, že právní vztahy mezi nimi založené touto Smlouvou se řídí právním řádem České republiky. V záležitostech touto Smlouvou neupravených se přiměřeně použijí ustanovení občanského zákoníku. Smluvní strany prohlašují, že Smlouvu uzavírají v souvislosti se svým podnikáním, a že se s ohledem na okolnosti jejího uzavření nepoužijí ustanovení § 1798 a násl. občanského zákoníku; pro vyloučení pochybností se tímto Smluvní strany dohodly, že vylučují použití ustanovení § 1799 a 1800 občanského zákoníku.
- 10.5 Smluvní strany vylučují aplikaci ustanovení § 1765, § 1766, § 2317 až § 2320 občanského zákoníku.
- 10.6 Pokud některé z ustanovení této Smlouvy je nebo se stane neplatným, zdánlivým či neúčinným, nebude to mít za následek neplatnost, zdánlivost či neúčinnost této Smlouvy jako celku ani jiných jejích ustanovení, pokud je takovéto neplatné, zdánlivé či neúčinné ustanovení oddělitelné od zbytku Smlouvy. Smluvní strany se zavazují neplatné, zdánlivé či neúčinné ustanovení nahradit novým platným či účinným ustanovením, které svým obsahem bude co nejdéle odpovídat podstatě a smyslu původního ustanovení Smlouvy.

Spory vznikající z této smlouvy a v souvislosti s ní budou rozhodovány výlučně u okresního soudu v Benešově či Krajského soudu, příslušném dle sídla Zákazníka.

- 10.7 Nedílnou součástí této Smlouvy jsou následující přílohy:

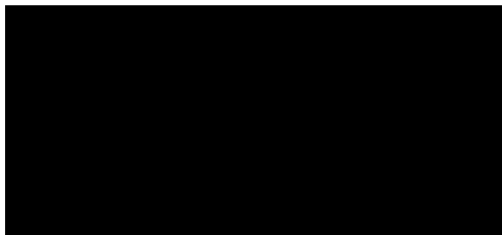
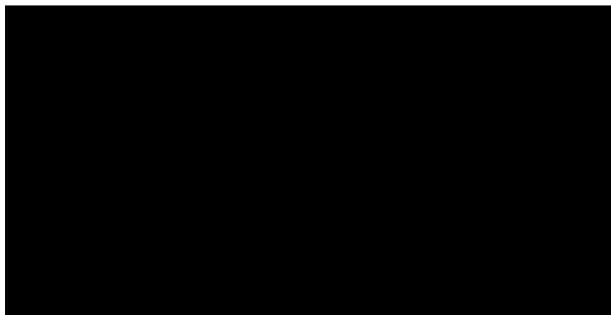
Příloha č. 1 - Sortiment, počty kusů, ceník (ceny/částky bez DPH)

Příloha č. 2 – Popis Pracovních oděvů.

- 10.8 Tato Smlouva je vyhotovena ve dvou vyhotoveních s platností originálu, přičemž pro každou ze Smluvních stran je určeno jedno vyhotovení.
- 10.9 Smluvní strany prohlašují, že tuto Smlouvu uzavřely svobodně, vážně, že ji neuzavřely v tísní, ani za nevýhodných podmínek, na důkaz čehož připojují níže své vlastnoruční podpisy.



V *Brně* ..... dne *3. ledna 2023*



---

**Státní veterinární správa**

# Příloha č. 1

Popis sortimentu a jednotkových cen služby pronájmu a servisu pracovních oděvů od společnosti Elis (ECS) vč. dalších poplatků

Tabulka č.1: Popis použitých pracovních oděvů, jejich cen a amortizační hodnoty.

Pol.	STŘEDISKO	TYP ODĚVU	BARVA	KOLEKCE	MATERIAL (PES/BA/ antistatic) (%)	ARTIKL - PRODUKTOVÝ KÓD ODĚVU	POČET ODĚVŮ CELKEM	CENA SERVISU (Kč / ks / týden)	CENA NOVÉHO ODĚVU (amortizační hodnota) (Kč / ks)	LOGO NA ODĚVU
		Plášť high	bílá	FOOD INDUSTRY	65 / 35	140001 / 575361301	441			NE
	KVS SVS Sředočeský kraj, 7 poboček	Katholy Max / guma Triko Light krátký rukáv Ručník (50 x 90 cm)	bílá bílá bílá modrá	FOOD INDUSTRY PLETENINY Mix & Match FOOD INDUSTRY	65 / 35 50 / 50 0 / 100, froté 50 / 50	110415 / 298161301 160278 / 0310.WHITE 180015 / 180015 / 4077-102-101	398 387 40 52			NE NE NE NE NE

Uvedené ceny jsou bez DPH.

**Tabulka č.2: Popis ostatních položek zahrnutých v servisním pronájmu a v pravidelné fakturaci**

ART. ČÍSLO	POPIS POLOŽKY (POŘIZOVACÍ CENA)	CENA SERVISU (Kč / položku / týden)	POČET POLOŽEK
999017	Dopravní náklady (á dodací adresa)		7
999006	Sběrný pytel (199,- Kč)		7
999013	Ekologický poplatek	Z celkové částky	

**Celková cena za pronájem a servis pracovních oděvů Kč/týden**

**8 006,- Kč**

Uvedené ceny jsou bez DPH.

**Tabulka č.3: Seznam dalších možných položek a jejich jednotkové ceny**

ART. ČÍSLO	POPIS POLOŽKY	CENA POLOŽKY (Kč)
999043	Oprava oděvu	
999046	Zkrácení rukávů, nohavic (mimo vstupní měření)	
999047	Prodloužení rukávů, nohavic (mimo vstupní měření)	
999048	Náhradní rámek ke skřínce (vč. 2 kličů)	
999215	Výměna kódového zámku	
999035	Čip a nažehlovací šitílek (oděvy zákazníka, náhrada)	
999051	Nažehlovací šitílek, výměna loga (oděvy zákazníka, náhrada)	
999050	Čip (oděvy zákazníka, náhrada)	
999085	Oděv na míru uživatele (mimo velikostní řadu)	
999128	Narovnaní rukávů a nohavic	
999133	Extra závoz na žádost zákazníka	

Uvedené ceny jsou bez DPH.

Poznámka k Tabulce č.3: Specifikace "Oprava oděvu":

Malá oprava (zadarma v rámci ECS): drobná oprava do 5 minut realizace (př.: díra do 5ti cm, výměna šitítku, příšší knoflíku, výměna / doplnění drotu).

Velká oprava (hradi zákazníků): větší oprava nad 5 minut realizace (př. díra nad 5 cm, výměna zipu, nová nášivka, dále reflexní pruh, který byl poškozen vinou uživatele).

Opravy oděvů se účtují dle sazby uvedené v Tabulce č.3, materiál u tzv.: "Velké opravy" dle skutečných nákladů.

U oděvů upravených na míru na základě požadavků uživatele (úprava délky více než +/- 10cm, oděv na míru) bude v případě nutnosti jejich stažení z oběhu účtována zůstatková hodnota oděvu.

#### Tabulka č. 4: Finanční náhrada

Účtovaná finanční náhrada (FN) vychází z amortizační hodnoty oděvů, přičemž tato cena se snižuje podle počtu týdnů používání oděvu. Finanční náhrada je počítána podle vzorce:

$FN = \text{amortizační hodnota} - (\text{amortizační hodnota} / \text{doba životnosti}) \times \text{počet týdnů v používání}$

Přičemž platí, že jakmile cena oděvu klesne na 40% amortizační hodnoty, bude dále jako finanční náhrada vždy účtována tato hodnota.

TYP ODĚVU		DOBA ŽIVOTNOSTI ODĚVU
Pracovní oděvy, plněníny a ostatní		1,56 týdnů

#### Pozn.:

Doba používání se počítá od okamžiku, kdy byl v elektronické evidenci oděv zařazen do používání.

Pro uživatele skříňkového systému a servisních pytlů - při poškození, popř. ztrátě skříňky/pytle bude zákazníkovi účtována pořizovací cena zařízení - viz. Tabulka č.2 této Přílohy.

Tabulka č.5: Praní "nesystémových položek" (oděvy, zboží v majetku Zákazníka)

ZBOŽÍ	ARTIKLOVÉ ČÍSLO	CENA (Kč / ks)
Zateplená kombinéza	50007	117,00 Kč
Zateplená bunda	50015	82,00 Kč
Zateplená vesta	50014	82,00 Kč
Zateplené kalhoty	50002	82,00 Kč
Zateplené kalhoty s lacllem	50004	82,00 Kč
Pracovní kombinéza	50006	70,00 Kč
Pracovní blůza, bunda	50005	47,00 Kč
Pracovní kalhoty	50001	47,00 Kč
Pracovní kalhoty s lacllem	50003	47,00 Kč
Tričko	50010	24,00 Kč
Polokošile	50011	24,00 Kč

Uvedené ceny jsou bez DPH.

ZBOŽÍ	ARTIKLOVÉ ČÍSLO	CENA (Kč / ks)
Košile	50008	
Plášť	50009	
Milkina	50012	
Vesta	50013	
Zástěra	50017	
Čepice	50020	
Ručník	50019	
Utěrka	50018	
Ostatní - malý kus	50021	
Ostatní - velký kus	50022	
Mop	50025	

Dále: Igelitový pytel (jednorázový) = 10,- Kč/Ks

Elis si vyhrazuje právo práti tzv. „nesystémové položky“ pouze se šifrkem „symbolů údržby“ a má právo tyto odmítnout, pokud prací technologie nejsou vhodné pro materiál daného kusu oděvu.

# Food Industry

## Plášť High risk

### Popis produktu

Plášť s ergonomicky tvarovanými vnitřními kapsami poskytuje vysokou úroveň ochrany.

### Technické parametry

#### MATERIÁL

**Složení**  
65% polyester/35% bavlna – 245 g/m<sup>2</sup>

**Vazba**  
Tvil

#### DOPLŇKY

Nerezová ocel

#### SPECIFIKACE STŘIHU

**Límeč**  
Stojáček

**Pozice a systém zapínání**  
Kryté přední zapínání na druky

**Délka zad**  
Velikost M: 101 cm

**Typ rukávů**  
Raglánové

**Délka rukávů**  
Dlouhé

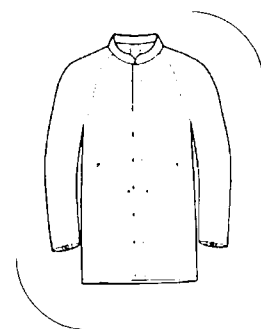
**Manžety**  
Nastavitelná šířka pomocí druků

**Vnější kapsy**  
Žádné

**Vnitřní kapsy**  
2 kapsy s klopou a drukem



Pracovní oděvy



### Dostupné varianty

ART.Č.	BARVA
575361301	Bílá
575381357	Lahově zelená
575381365	Královská modrá
575381325	Červená

Velikosti: XS-5XL

**Certifikace oděvu  
DIN10524**

# Food Industry

## Kalhoty Maximum risk

### Popis produktu

Kalhoty bez kapes jsou vhodné pro provozy, které musí splňovat přísná hygienická pravidla. Díky elastickému pasu se šňůrkou se přizpůsobí každému typu postavy.

### Technické parametry

#### MATERIÁL

**Složení**  
65% polyester/35% bavlna – 245 g/m<sup>2</sup>

**Vazba**  
Tvil

#### DOPLŇKY

Nerezová ocel

#### SPECIFIKACE STŘIHU

**Pas**  
Elastický s vnitřní šňůrkou

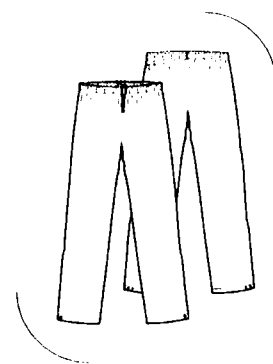
**Poutka na opasek**  
Žádná

**Vnější kapsy**  
Žádné

**Spodní lem nohavic**  
Nastavitelná šířka pomocí druků



Pracovní oděvy



### Dostupné varianty

ART.Č.	BARVA
298161301	Bílá

Velikosti: XS-5XL

**Certifikace oděvu**  
**DIN10524**



## Ručník

### Popis produktu

Kvalitní bavlněný froté ručník  
v kobaltově modré barvě.

### Technické parametry

#### MATERIÁL

Složení

100% bavlna, 360 g/m<sup>2</sup>



### Dostupné varianty

ART.Č.	BARVA
180015 (CZ)	Kobaltová modrá
180098 (SK)	Kobaltová modrá

Velikosti: 50 x 90 cm



## Čepice

### Popis produktu

Lehká bílá potravinářská čepice.  
Síťka v horní části a vzadu na zakrytí vlasů.

### Technické parametry

#### MATERIÁL

##### Složení

65% polyester/35% bavlna – 210 g/m<sup>2</sup>  
100% polyester (síťka)

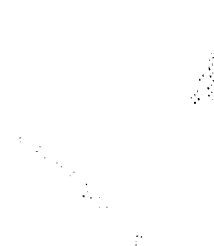
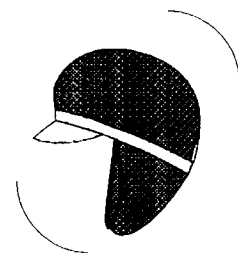
#### DOPLŇKY

Kovové

#### SPECIFIKACE STŘIHU

##### System zapínání

Zadní zapínání na druky



### Dostupné varianty

ART.Č.	BARVA
4077-102-101	Bílá

Velikosti: UNI

**Certifikace oděvu**  
**DIN10524**