

Hasičský záchranný sbor Moravskoslezského kraje				
EVIDENCE SMLUV				
HMSK	SML	6 poř. číslo	2023 rok	dobu plnění
Ev. číslo v SSD				

SMLOUVA

o připojení elektrické požární signalizace objektu na pult centralizované ochrany

Smluvní strany:

Retail Park Český Těšín s.r.o.

Zastoupený: na základě plné moci společností KLP Management s.r.o, kterou zastupuje

Sídlo: Vinařská 460/3, 603 00 Brno

Fakturační adresa: Pekařská 695/10, 155 00 Praha 5

IČO: 04176308

DIČ: CZ04176308

Bankovní spojení: ČSOB

číslo účtu: 217558363/0300

Zapsán v obchodním rejstříku vedeném u Krajského soudu v Brně, sp. zn. C88605

ID datové schránky: m5b5qby

Osoba oprávněná jednat ve věcech technických této smlouvy:

(dále jen „provozovatel EPS“)

a

Česká republika – Hasičský záchranný sbor Moravskoslezského kraje

Zastoupený: plk. Ing. Radimem Kuchařem, ředitelem HZS Moravskoslezského kraje

Sídlo: Výškovická 40, 700 30 Ostrava – Zábřeh

IČO: 70884561

DIČ: CZ70884561 (není plátce DPH)

Bankovní spojení: ČNB Ostrava

Číslo účtu: 1933881/0710 (pro účely příjmů s předčíslem 19-1933881/0710)

ID datové schránky: spdaive

Osoba oprávněná jednat ve věcech technických této smlouvy:

(dále jen „HZS MSK“ nebo „provozovatel PCO“)

(společně také označeny jen jako „smluvní strany“)

I. Základní ustanovení

1. Smluvní strany uzavírají tuto smlouvu o připojení elektrické požární signalizace objektu na pult centralizované ochrany (dále jen „smlouva“) v souladu s ustanovením § 1746 odst. 2 zákona č. 89/2012 Sb., občanského zákoníku, ve znění pozdějších předpisů, ve spojení s ustanovením § 97 zákona č. 133/1985 Sb., o požární ochraně, ve znění pozdějších předpisů (dále jen „zákon o PO“) a v souladu s Pokynem generálního ředitele Hasičského záchranného sboru ČR č. 40/2018 ze dne 17. 8. 2018, kterým se stanoví technické podmínky pro připojení elektrické požární signalizace prostřednictvím zařízení dálkového přenosu na pult centralizované ochrany umístěný na krajském operačním a informačním středisku hasičského záchranného sboru kraje (dále jen „PGŘ č. 40/2018“).
2. Smluvní strany prohlašují, že údaje uvedené v úvodu této smlouvy jsou v souladu s právní skutečností v době uzavření této smlouvy. Smluvní strany jsou povinny změny těchto údajů neprodleně písemně oznámit druhé smluvní straně.
3. Smluvní strany prohlašují, že osoby podepisující tuto smlouvu jsou k tomuto jednání oprávněny.

II. Předmět smlouvy

1. HZS MSK je provozovatelem Integrovaného bezpečnostního centra Moravskoslezského kraje (dále jen „IBC“). Integrální součástí IBC je pult centralizované ochrany (dále jen „PCO“). Obsluha vyhodnocovací části PCO - elektrické požární signalizace je zajišťována příslušníky HZS MSK. Odpovědným zástupcem provozovatele PCO je [REDACTED]
2. Provozovatelem zařízení dálkového přenosu (dále jen „ZDP“) je subjekt uvedený v příloze č. 1 této smlouvy.
3. Předmětem této smlouvy je úprava vzájemných práv a povinností smluvních stran v souvislosti s připojením elektrické požární signalizace (dále jen „EPS“) instalované v objektu či objektech provozovatele EPS, uvedených v příloze č. 1 této smlouvy, na PCO a v souvislosti s provozem této EPS. Účelem připojení je přenos požárně-taktických informací z ústředí EPS na PCO.
4. HZS MSK se touto smlouvou zavazuje připojit objekty provozovatele EPS, které jsou uvedeny v příloze č. 1 této smlouvy, k PCO a dále zajišťovat v souladu s touto smlouvou obsluhu PCO, vyhodnocování informací poskytovaných na PCO prostřednictvím ZDP a vysílání sil a prostředků podle Požárního poplachového plánu Moravskoslezského kraje do střeženého objektu. Předurčenými jednotkami požární ochrany (dále jen „jednotky PO“) kategorie JPO I, které budou zasahovat podle Požárního poplachového plánu Moravskoslezského kraje ve střeženém objektu, jsou jednotky uvedené v příloze č. 1 této smlouvy.
5. Provozovatel EPS se touto smlouvou zavazuje hradit HZS MSK náklady za služby poskytované na základě této smlouvy, a to formou poplatků sjednaných v bodu IV. této smlouvy, a plnit další povinnosti sjednané v této smlouvě.

III. Práva a povinnosti smluvních stran

1. Povinnosti provozovatele EPS:


- a) Připojení EPS k ZDP a PCO nezabývá provozovatele EPS povinností, stanovených v § 7 a § 8 vyhlášky č. 246/2001 Sb., o stanovení podmínek požární bezpečnosti a výkonu státního požárního dozoru (vyhláška o požární prevenci), ve znění vyhlášky č. 221/2014 Sb. (dále jen „vyhláška o požární prevenci“), ČSN 34 2710 „Elektrická požární signalizace – Projektování, montáž, užívání, provoz, kontrola, servis a údržba“ zejména v kapitolách č. 9 - 12, týkajících se určování osob odpovědných za provoz, pověřených obsluhou i údržbou EPS, stejně tak jako nezabývá provozovatele EPS povinností provádění funkčních zkoušek, servisu a pravidelných kontrol a revizí EPS. Provozovatel EPS je povinen veškeré tyto činnosti zajistit na vlastní náklady a odpovídá za jejich řádné a včasné provedení.
- b) Provozovatel EPS je povinen zajistit trvalou obsluhu ústředny EPS po celou dobu poruchy podle bodu III. odst. 2 písm. c) této smlouvy, a rovněž po dobu provádění zkoušek, oprav, kontrol, servisu, revizí a nuceného odstavení připojené EPS, ZDP nebo PCO. V ostatních případech nemusí být u EPS zajištěna trvalá obsluha.
- c) Provozovatel EPS je povinen předem telefonicky oznámit obsluze vyhodnocovací části PCO na dohledové pracoviště IBC na telefonní číslo [REDACTED] nebo emailem na: [REDACTED] vypnutí zařízení EPS, popř. ZDP, nebo zahájení činnosti, která může ovlivnit činnost EPS, popř. ZDP (např. při provádění plánovaných zkoušek, oprav, kontrol, servisu, revizí EPS, ZDP) a poté oznámit ukončení této činnosti a uvedení EPS do provozu. Provozovatel EPS je rovněž povinen stejným způsobem oznámit odstranění stavu „PORUCHA“ EPS a ZDP.

- d) Provozovatel EPS je povinen zajistit, aby v bezprostřední blízkosti obslužného pole požární ochrany nebo v prostorách, stanovených po dohodě s HZS MSK, byla uložena dokumentace řešící rychlou orientaci jednotek PO v objektu. Za dostačující se považuje dokumentace nejméně v rozsahu operativní karty (viz § 15 zákona o PO a v návaznosti na § 34 odst. 3 písm. b) a odst. 4 vyhlášky o požární prevenci), a dále Dokumentace rozmístění hlásičů EPS vypracovaná podle čl. 4.6.5 písm. e) ČSN 73 0875, která umožní obsluze ústředny EPS neprodleně určit místo vzniku požáru, a to pouze z informací na displeji ústředny EPS, resp. na základě údajů přenášených ZDP. Tyto dokumentace bude provozovatel EPS udržovat v souladu se skutečným stavem.
- e) Provozovatel EPS je povinen předložit aktualizovanou dokumentaci řešící rychlou orientaci jednotek PO v objektu ke schválení orgánu státního požárního dozoru, pokud dojde k jakékoli změně údajů v ní uvedených, kromě změn počtu, jména, příjmení nebo telefonního čísla kontaktních osob.
- f) Provozovatel EPS je povinen udržovat EPS v provozuschopném stavu a zajišťovat její maximální spolehlivost, a tím v maximální míře předcházet nežádoucím planým poplachům.
- g) Provozovatel EPS je povinen zajistit, aby se zástupce provozovatele EPS dostavil k převzetí objektu nejpozději do 30 minut od okamžiku, kdy je kontaktní osobě provozovatele EPS oznámen výjezd jednotek PO na signalizaci „VŠEOBECNÝ POPLACH“. Nedostaví-li se zástupce provozovatele EPS k převzetí objektu ve stanovené lhůtě, provozovatel EPS je povinen zaplatit smluvní pokutu. Výše smluvní pokuty činí 5.600,- Kč za každou předurčenou jednotku PO kategorie JPO I, která byla vyslána na signalizaci „VŠEOBECNÝ POPLACH“, a každou započatou hodinu prodlení zástupce provozovatele EPS, který se nedostaví k převzetí objektu. Doba prodlení končí dostavením se zástupce provozovatele k objektu nebo předáním objektu Policii České republiky předurčenou jednotkou kategorie JPO I nebo uzavřením objektu předurčenou jednotkou kategorie JPO I za přítomnosti Policie České republiky, vložením klíčů do klíčového trezoru a uzavřením klíčového trezoru. HZS MSK je přitom oprávněn požadovat a provozovatel EPS je povinen zaplatit smluvní pokutu za každý jednotlivý případ porušení této povinnosti.
- h) Provozovatel EPS je povinen před nabytím účinnosti této smlouvy oznámit provozovateli PCO na e-mail: [redacted] nebo v listinné podobě prostřednictvím odpovědného zástupce provozovatele PCO seznam kontaktních osob provozovatele EPS pro jednotlivé objekty uvedené v příloze č. 1 této smlouvy za účelem zajištění stálé dosažitelnosti k telefonickému převzetí informací podle bodu III. odst. 2 písm. b) a c) této smlouvy. V seznamu musí být uvedeny informace v rozsahu jméno, příjmení a telefonního čísla kontaktních osob. Provozovatel EPS je dále po dobu účinnosti této smlouvy povinen neprodleně oznamovat změny týkající se kontaktních osob obsluze vyhodnocovací části PCO na dohledové pracoviště IBC na telefonní číslo [redacted] a následně je vždy nejpozději následující pracovní den potvrdit e-mailem na: [redacted] příp. písemným oznámením v listinné podobě zaslaným na adresu provozovatele PCO.
- i) V případě ukončení této smlouvy je provozovatel EPS povinen zabezpečit, aby ZDP bylo demontováno a aby nebylo využíváno na kmitočtech a komunikačních kanálech přidělených provozovateli ZDP.

2. Povinnosti HZS MSK:

- a) HZS MSK je povinen obsluhovat a vyhodnocovat nepřetržitě 24 hodin denně informace poskytované na PCO prostřednictvím ZDP.
- b) Při přijetí hlášení „VŠEOBECNÝ POPLACH“ zajistí obsluha krajského operačního a informačního střediska HZS MSK neprodleně vyslání sil a prostředků dle Požárního poplachového plánu Moravskoslezského kraje na střežený objekt a neprodleně informuje o této skutečnosti kontaktní osobu provozovatele EPS. Není-li kontaktní osoba dosažitelná, HZS MSK provede maximálně dva pokusy o telefonické informování všech kontaktních osob provozovatele EPS.
- c) Při přijetí hlášení „PORUCHA“ nebo při zjištění závady na PCO nebo ZDP neprodleně HZS MSK telefonicky informuje kontaktní osobu provozovatele EPS. Není-li kontaktní osoba dosažitelná, HZS MSK provede maximálně dva pokusy o telefonické informování všech kontaktních osob provozovatele EPS.
- d) Zasahující předurčená jednotka PO je oprávněna vstoupit do všech prostor připojených objektů kromě prostor vymezených v příloze č. 1 této smlouvy, do nichž není technicky nebo organizačně možný vstup.
- e) Po celou dobu poruchy podle bodu III. odst. 2 písm. c) této smlouvy, a rovněž po dobu provádění zkoušek, oprav, kontrol, servisu, revizí a nuceného odstavení připojené EPS, ZDP a PCO nebudou vysílány síly a prostředky podle bodu III. odst. 2 písm. b) této smlouvy.

IV. Poplatky a platební podmínky

1. Provozovatel EPS je povinen platit HZS MSK měsíční poplatky za připojení EPS prostřednictvím ZDP na PCO ve výši **3.219,- Kč** za každý objekt uvedený v příloze č. 1 této smlouvy a každý započatý kalendářní měsíc připojení. Měsíční poplatek bude hrazen bezhotovostním převodem na základě faktur, vystavených HZS MSK vždy po ukončení každého kalendářního měsíce. Provozovatel EPS je povinen platit měsíční poplatky po celou dobu účinnosti této smlouvy, tedy i za dobu testovacího provozu.
2. HZS MSK se zavazuje provozovateli EPS poskytnout slevu z měsíčního poplatku podle bodu IV. odst. 1 této smlouvy ve výši 1/30 z uvedeného poplatku za každý den odstavení EPS, ZDP nebo PCO, které trvá déle než 48 hodin. Podkladem pro poskytnutí slevy bude: v případě odstavení EPS písemná žádost provozovatele EPS o době odstavení EPS, potvrzená HZS MSK, v případě odstavení ZDP písemná žádost provozovatele EPS, potvrzená provozovatelem ZDP a HZS MSK o době odstavení ZDP, v případě odstavení PCO záznam HZS MSK o odstavení PCO.
3. Provozovatel EPS je dále povinen uhradit HZS MSK poplatek za každý planý výjezd každé předurčené jednotky PO kategorie JPO I na základě nežádoucího hlášení stavu „VŠEOBECNÝ POPLACH“ (požární poplach způsobený jinými důvody než požárem) ve výši **2.955,- Kč**. Poplatek za planý výjezd provozovatel EPS uhradí na základě faktury, vystavené HZS MSK po ukončení kalendářního měsíce, v němž se planý výjezd uskutečnil.
4. Faktury vystavené podle této smlouvy budou mít náležitosti účetního dokladu podle zákona č. 563/1991 Sb., o účetnictví, ve znění pozdějších předpisů a budou zasílány s provozovatelem EPS v elektronické podobě prostřednictvím e-mailu z adresy provozovatele PCO na emailovou adresu provozovatele EPS  Provozovatel EPS tímto souhlasí s použitím daňového dokladu v elektronické podobě ve smyslu § 26 odst. 3 zák. č. 235/2004 Sb., o dani z přidané hodnoty, ve znění pozdějších předpisů. Provozovatel PCO se zavazuje při této komunikaci dodržovat následující pravidla: V jednom e-mailu budou jako přílohy zaslány dokumenty vztahující se pouze k jedné faktuře, platí tedy pravidlo „jeden e-mail = jedna faktura a související dokumenty“. Všechny přiložené dokumenty

budou výhradně ve formátu pdf a v pořadí dokladů: faktura, ostatní související dokumenty. Provozovatel EPS se zavazuje akceptovat takto zasílané dokumenty, pokud splňují ostatní náležitosti dané zákonem.

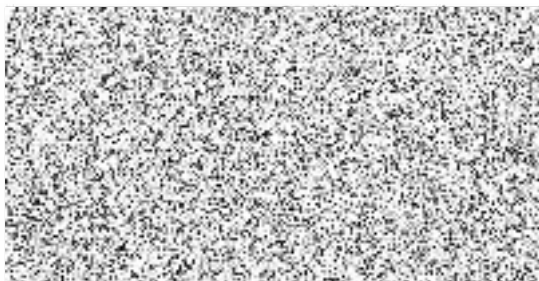
5. Lhůta splatnosti všech faktur vystavených podle této smlouvy je 14 dnů ode dne jejich vystavení.
6. V případě prodlení se zaplacením poplatků nebo jiných plateb podle této smlouvy je provozovatel EPS povinen zaplatit provozovateli PCO úrok z prodlení ve výši 0,05 % z dlužné částky za každý i započatý den prodlení.
7. Výše poplatků uvedených v předchozích odstavcích tohoto bodu vychází z jednotného ceníku za poskytování služeb souvisejících s připojením EPS na PCO vydaného na základě PGŘ č. 40/2018 a platného v době poskytnutí služby podle této smlouvy. V případě změny ceníku provozovatel PCO písemně oznámí provozovateli EPS změnu výše poplatků sjednaných v této smlouvě a datum účinnosti změny. O změně výše poplatků nebude smluvními stranami uzavírán dodatek k této smlouvě.

V. Závěrečná ustanovení

1. Provozovatel PCO neodpovídá za nefunkčnost nebo poruchový stav EPS připojené na PCO, je-li taková nefunkčnost nebo poruchový stav způsobena třetí osobou nebo neodbornými zásahy nebo nedodržením povinností pro provoz EPS ze strany provozovatele EPS.
2. Provozovatel PCO neodpovídá za důsledky pro požární bezpečnost objektu u provozovatele EPS, jež mohou nastat v souvislosti s nefunkčností EPS, ZDP a PCO po informování nebo pokusu o informování kontaktní osoby provozovatele EPS o stavu „PORUCHA“ popř. při zjištění závady na PCO popř. ZDP dle čl. III. odst. 2 písm. c) této smlouvy.
3. Tato smlouva se vztahuje pouze na objekty, které jsou uvedeny v příloze č. 1 této smlouvy. Každá změna rozsahu nebo počtu objektů nebo prostor střežených EPS podle této smlouvy musí být po projednání oběma smluvními stranami upravena formou dodatku k této smlouvě.
4. Provozovatel PCO podle ustanovení § 83 odst. 2 zákona o PO neodpovídá za škody, které vzniknou provozovateli EPS při zásahu jednotky PO.
5. Provozovatel EPS bere na vědomí, že v případě mimoprovozního stavu klíčového trezoru požární ochrany je zasahující jednotka PO oprávněna použít náhradní prostředky k překonání uzamčených vstupních dveří, přístupů k uzávěrům médií, dveří na zásahových cestách nebo uzamčených dveří do prostorů střežených připojenou EPS. Provozovatel PCO přitom neodpovídá za škody, které tímto postupem provozovateli EPS vzniknou.
6. Tato smlouva podléhá povinnosti uveřejnění v registru smluv podle zákona č. 340/2015 Sb., o zvláštních podmínkách účinnosti některých smluv, uveřejňování těchto smluv a o registru smluv (zákon o registru smluv), ve znění pozdějších předpisů, přičemž smluvní strany souhlasí s jejím uveřejněním v plném rozsahu s výjimkou osobních údajů, telefonních nebo e-mailových kontaktů a s výjimkou údajů uvedených v příloze č. 1 této smlouvy. Uveřejnění této smlouvy v registru smluv zajistí provozovatel PCO.
7. Smluvní strany uzavírají tuto smlouvu v souladu s Nařízením Evropského parlamentu a Rady (EU) 2016/679 ze dne 27. dubna 2016 o ochraně fyzických osob v souvislosti se zpracováním osobních údajů a o volném pohybu těchto údajů a o zrušení směrnice 95/46/ES (obecné nařízení o ochraně osobních údajů) a zákonem č. 110/2019 Sb., o zpracování osobních údajů. Osobní údaje uvedené v této smlouvě budou použity pouze pro účely plnění této smlouvy a při uveřejnění smlouvy budou anonymizovány v souladu s výše uvedenými předpisy.
8. Tato smlouva se uzavírá na dobu neurčitou.

9. Smlouva nabývá účinnosti dnem, kdy bude zveřejněna v registru smluv, nejdříve však dne 1.2.2023.
10. Tuto smlouvu lze ukončit písemnou dohodou smluvních stran.
11. Každá ze smluvních stran je oprávněna tuto smlouvu vypovědět, a to i bez uvedení důvodu. Výpovědní lhůta je tři měsíce a začíná běžet dnem doručení písemné výpovědi druhé smluvní straně.
12. Tuto smlouvu lze měnit nebo doplňovat pouze formou písemných dodatků k této smlouvě, které budou vzestupně číslovány, výslovně označeny za dodatek této smlouvy a podepsány oprávněnými zástupci obou smluvních stran.
13. Smlouva je vyhotovena v elektronické podobě. Smluvní strana podepisující tuto smlouvu jako druhá v pořadí je povinna prokazatelně doručit smlouvu druhé smluvní straně.

Praha



Ostrava



za provozovatele PCO
plk. Ing. Radim Kuchař
ředitel
HZS Moravskoslezského kraje

Příloha č. 1 ke smlouvě o připojení elektrické požární signalizace objektu na pult centralizované ochrany

