



Rámcová smlouva č. 2022343



na dodávky „Výstrojní součástky – Pulovr s dlouhým rukávem a pulovr bez rukávu“

podle ustanovení § 1746 odst. 2 zákona č. 89/2012 Sb., občanský zákoník, ve znění pozdějších předpisů (dále jen „občanský zákoník“), kterou uzavřely tyto smluvní strany:

Název: Česká republika – Hasičský záchranný sbor Ústeckého kraje
Se sídlem: Horova 1340/10, 400 01 Ústí nad Labem
Zastoupená: plk. Mgr. Martinem Laníčkem, statutárním zástupcem Hasičského záchranného sboru Ústeckého kraje
IČO: 708 86 300
DIČ: CZ70886300 (není plátce DPH)
Bankovní spojení: ČNB Ústí nad Labem, č. ú.: 76548881/0710
Kontaktní osoba: 
E-mail/telefon: 
ID Datové schránky: auyaa6n

(dále jen „odběratel“)

a

Název: Ing. Slavka Kylarová
Se sídlem: Podle náhonu 3224/67, Praha 10 - Záběhlice
Zastoupená: Ing. Slavkou Kylarovou, fyzickou osobou podnikající
IČO: 050 45 967
DIČ: 
Bankovní spojení: Raiffeisenbank Praha, č.ú.: 9397589001/5500
Zápis v obch. rejstříku: zapsaná v živnostenském rejstříku u Městské části Praha 10, Úřad městské části, odbor živnostenský, 101 38 Praha 10 - Vršovice, Vršovická 1429/68, pod č.j. P10-502778/2022, Sp. zn. : SZ P10-502773/2022
Kontaktní osoba: 
E-mail/telefon: 
ID Datové schránky: ibsbuek

(dále jen „dodavatel“)

(dále společně jen jako „smluvní strany“)

I.

Účel a předmět smlouvy

1. Účelem této smlouvy je v souladu s aktuálními potřebami zabezpečit pro rok 2023 a 2024 zásobování Hasičského záchranného sboru Ústeckého kraje výstrojními součástkami - Pulovr s dlouhým rukávem a pulovr bez rukávu (dále jen „zboží“).
2. Odběratelem zboží je Česká republika – Hasičský záchranný sbor Ústeckého kraje.
3. Předmětem této smlouvy je úprava podmínek platných pro jednotlivé dodávky zboží, které bude dodavatel podle potřeb odběratele průběžně v roce 2023 a 2024 realizovat na základě samostatných a jednotlivých smluvních aktů. Dodavatel se zavazuje v souladu s touto smlouvou odevzdávat odběrateli podle dílčích objednávek odběratele zboží specifikované v příloze č. 1 této smlouvy a umožnit mu k němu nabýt vlastnické právo. Odběratel se zavazuje v souladu s touto smlouvou a na základě jeho dílčích objednávek dodané zboží převzít a zaplatit dodavateli dohodnutou kupní cenu.

II.

Postup při uzavírání kupních smluv

1. Odběratel vždy odešle dodavateli objednávku v písemné podobě a dodavatel ji bezodkladně, nejpozději potom do 5 dnů ode dne jejího doručení, písemně potvrdí. Tím bude uzavřena samostatná kupní smlouva ve smyslu ustanovení § 2079 a násl. občanského zákoníku, na jejímž základě vznikne závazek dodavatele odevzdat odběrateli objednané zboží, jež bude předmětem koupě, a umožnit mu nabýt vlastnické právo k němu dle podmínek této smlouvy, resp. samostatné

kupní smlouvy, a odběrateli vznikne závazek dodávané zboží převzít a zaplatit za něj dodavateli kupní cenu.

2. Dodavatel činí nesporným, že pokud objednávku ve lhůtě dle odst. 1 tohoto článku smlouvy odběrateli nepotvrdí, neodmítne či ji nepřijme s výhradou odchylky, má se za to, že došlo k její konkludentní akceptaci a uzavření samostatné kupní smlouvy ve smyslu téhož odstavce této smlouvy k poslednímu dni této lhůty.
3. Smluvní vztahy vznikající z uzavřených dílčích kupních smluv se řídí právním řádem České republiky, zejména potom občanským zákoníkem a smluvními ujednáními.

III.

Obchodní podmínky

1. Obchodní podmínky sjednané v této rámcové smlouvě platí pro dodávky zboží, jehož technická specifikace je stanovena v příloze č. 1 této smlouvy.
2. Příslušný druh či typ zboží dle přílohy č. 1 této smlouvy, jakož i jeho konkrétní množství, uvede odběratel v objednávce zaslané dodavateli dle čl. II. odst. 1 této smlouvy.
3. **Doba a místo plnění, nabytí vlastnického práva:**
 - a) Dodavatel se zavazuje odevzdat odběrateli zboží, které u něho objednal prostřednictvím potvrzené objednávky vždy **nejpozději do 65 kalendářních dnů ode dne uzavření příslušné kupní smlouvy** a umožnit mu tak nabytí vlastnické právo ke zboží.
 - b) Místem plnění je vždy sídlo odběratele uvedené v kupní smlouvě /objedávce/.
 - c) Odběratel nabývá vlastnického práva ke zboží okamžikem předání a převzetí zboží od dodavatele v místě plnění. Současně s tím také na odběratele přechází nebezpečí škody na zboží.
4. **Dodací podmínky, záruka a odpovědnost za vady:**
 - a) Dodavatel je povinen dodat odběrateli do místa plnění zboží nové, bez právních vad a v množství, druhu, jakosti a provedení (technické parametry) dle příslušné objednávky, za současného dodržení obchodních podmínek sjednaných v této smlouvě a technické specifikace zboží uvedené v příloze č. 1 této smlouvy. Poruší-li dodavatel své povinnosti, jedná se o vady plnění. Za vady plnění se považuje i dodání jiného druhu či počtu zboží, než určuje kupní smlouva.
 - b) Dodavatel poskytuje odběrateli záruku na zboží v délce trvání **24 měsíců**. Záruka se nevztahuje na závady způsobené přirozeným opotřebením, nebo hrubou nedbalostí uživatele.
 - c) Záruční doba začíná běžet dnem předání zboží odběrateli. Záruční doba neběží po dobu, po kterou odběratel nemůže užívat zboží pro jeho vady, za které odpovídá dodavatel.
 - d) Veškeré vady zboží je odběratel povinen uplatnit u dodavatele bez zbytečného odkladu poté, kdy vadu zjistil a to formou písemného oznámení na e-mailovou adresu dodavatele. Na písemné ohlášení vad je dodavatel povinen odpovědět do 2 pracovních dnů od dne doručení. Pokud tak neučiní, má se za to, že reklamaci uznává.
 - e) Zjistí-li odběratel vady týkající se jakosti dodaného zboží již při jeho odevzdání, resp. převzetí v místě plnění, je oprávněn odmítnout jeho převzetí a od příslušné kupní smlouvy odstoupit. To platí i při dodání jiného druhu zboží, než určuje kupní smlouva. Odstoupení od kupní smlouvy bezodkladně odběratel písemně oznámí dodavateli.
 - f) Vady, které se týkají jakosti dodaného zboží a odběratel je zjistí až po jeho převzetí, je dodavatel povinen odstranit nejpozději do 7 dnů od oznámení reklamace, nesjedná-li smluvní strany s ohledem na rozsah a specifika reklamace jinak. Dodavatel odstraní vady bezúplatně dodáním náhradního zboží v množství a jakosti dle kupní smlouvy. Veškeré náklady spojené s výměnou zboží nese dodavatel. Dodavatel hradí odběrateli náklady spojené s uplatněním reklamace. Obdobně postupuje dodavatel i v případě, nevyužije-li odběratel svého práva na odstoupení od smlouvy podle čl. V. odst. 2 písm. c), d) této smlouvy.
 - g) Ujednáním o náhradním plnění není nijak dotčena odpovědnost dodavatele za škodu, která v souvislosti s tím na straně odběratele vznikla.

5. Cena zboží:

- a) Dodavatel se zavazuje odevzdávat odběrateli zboží po dobu účinnosti této smlouvy za jednotkové ceny uvedené v této tabulce:

Název zboží	Cena bez DPH v Kč	Výše DPH v % a v Kč	Cena včetně DPH v Kč
Pulovr s dlouhým rukávem - pánský	1 115,-Kč	21% 234,15 Kč	1 349,15 Kč
Pulovr s dlouhým rukávem - dámský	1 115,-Kč	21% 234,15 Kč	1 349,15 Kč
Pulovr bez rukávu - pánský	575,- Kč	21% 120,75 Kč	695,75 Kč
Pulovr bez rukávu - dámský	575,- Kč	21% 120,75 Kč	695,75 Kč

- b) Ceny uvedené v čl. III. odst. 5 písm. a) této smlouvy, pokud z ní nevyplývá něco jiného, jsou konečné, zahrnují veškeré náklady spojené s dodávkou zboží, jako je např. poštovné či balné a zejména potom náklady spojené s dopravou zboží do místa plnění, případně také clo, daně, související poplatky apod. Změněny mohou být pouze v případě změny sazby daně z přidané hodnoty stanovené zákonem.

6. Platební podmínky:

- a) Platby za uskutečněné dodávky zboží budou prováděny bezhotovostním platebním převodem na účet dodavatele vedený v registru plátců DPH, a to výhradně v českých korunách (CZK), na základě faktury vystavené dodavatelem do 14 kalendářních dnů po řádném odevzdání a převzetí zboží odběratelem. Přílohou každé faktury bude zástupci smluvních stran podepsaný dodací list potvrzující, že zboží bylo dodáno odběrateli řádně a včas v požadovaném množství a kvalitě. V případě, že dodavatel požaduje zaplacení kupní ceny na účet vedený v zahraničí, nese veškeré náklady spojené se zahraničním převodem, zejména pak bankovní poplatky apod.
- b) Faktury musí obsahovat číslo objednávky, číslo rámcové smlouvy a všechny údaje vyžadované právními předpisy, zejména zákonem č. 235/2004 Sb., o dani z přidané hodnoty, ve znění pozdějších předpisů (dále jen „ZDPH“) a § 435 občanského zákoníku a vyčíslení zvláště ceny zboží bez DPH, zvláště DPH a cenu zboží včetně DPH. **Fakturované částky nebudou zaokrouhlovány.**
- c) Faktury jsou splatné do 30 kalendářních dnů ode dne jejich prokazatelného doručení odběrateli na adresu Hasičský záchranný sbor Ústeckého kraje, Horova 1340/10, 400 01 Ústí nad Labem. Pokud ve lhůtě splatnosti faktury odběratel uplatní nárok na odstranění vady zboží, není povinen až do jejího odstranění uhradit cenu zboží. Okamžikem odstranění vady zboží začne běžet nová lhůta splatnosti v délce do 30 kalendářních dnů.
- d) Faktura je považována za proplacenou okamžikem odepsání příslušné finanční částky z účtu odběratele ve prospěch účtu dodavatele.
- e) Faktury vystavené dodavatelem v prosinci musí být odběrateli doručeny nejpozději do 15. prosince daného roku, do 15:00 hodin. Při doručení po tomto termínu, pakliže se smluvní strany nedohodnou jinak, nelze v daném roce faktury proplatit a jejich splatnost bude stanovena na 90 dnů ode dne jejich doručení.

Elektronické faktury musí být doručeny prostřednictvím datové schránky, nebo na e- podatelnu: epodatelna@ulk.izscr.cz

- f) Odběratel je oprávněn před uplynutím lhůty splatnosti faktury vrátit dodavateli bez zaplacení fakturu, která neobsahuje náležitosti stanovené touto rámcovou smlouvou nebo obecně závaznými právními předpisy, není doložena kopií potvrzeného dodacího listu, obsahuje jiné cenové údaje nebo jiný druh plnění než dohodnutý ve smlouvě nebo budou-li tyto údaje uvedeny

chybně, a to s uvedením důvodu vrácení. Dodavatel je povinen v případě vrácení faktury fakturu opravit nebo vyhotovit fakturu novou. Důvodným vrácením faktury přestává běžet původní lhůta splatnosti a odběratel není v prodlení se zaplacením ceny zboží. Nová lhůta v původní délce splatnosti běží znovu ode dne doručení opravené nebo nově vystavené faktury odběrateli.

- g) Zálohové platby na úhradu ceny zboží odběratel neposkytuje a dodavatel prohlašuje, že záloh nežádá a žádat nebude.
- h) Dodavatel není oprávněn bez předchozího písemného souhlasu odběratele provádět jakékoli zápočty svých pohledávek vůči odběrateli proti jakýmkoli pohledávkám odběratele za dodavatelem, ani postupovat jakákoli svoje práva a pohledávky vůči odběrateli na jakoukoli třetí osobu.
- ch) Smluvní strany se dohodly a činí nesporným, že dodavatel na sebe v souladu s § 1765 odst. 2 občanského zákoníku přebírá nebezpečí změny okolností. Ustanovení § 1765 odst. 1 a § 1766 občanského zákoníku se tedy ve vztahu k dodavateli nepoužije.
- i) Smluvní strany se dohodly a činí nesporným, že odběratel je oprávněn provést zajišťovací úhradu daně z přidané hodnoty ve smyslu § 109a ZDPH, jestliže se dodavatel stane ke dni uskutečnitelného zdanitelného plnění nespolehlivým plátcem daně ve smyslu § 106a ZDPH. Úhradou DPH na účet příslušného finančního úřadu se pohledávka dodavatele vůči odběrateli v částce uhrazené DPH považuje bez ohledu na další smluvní ujednání za uhrazenou.

7. **Sankce a smluvní pokuty:**

- a) Dodavatel je oprávněn požadovat na odběrateli zaplacení úroku z prodlení při nedodržení termínu splatnosti faktury ve výši zákonného úroku z prodlení, dle předpisů občanského práva, z oprávněně fakturované částky s DPH za každý i započatý den prodlení. Výše sankce není omezena.
- b) Odběratel je oprávněn požadovat na dodavateli smluvní pokutu za nedodržení termínu plnění dodávky zboží dle kupní smlouvy, a to ve výši 0,5 % z ceny nedodaného zboží včetně DPH za každý i započatý den prodlení. Výše sankce není omezena.
- c) Odběratel je oprávněn požadovat na dodavateli smluvní pokutu za prodlení dodavatele s odstraněním zjištěných vad zboží na základě reklamace, a to ve výši 0,5 % z ceny reklamovaného zboží včetně DPH, a to za každý i započatý den prodlení. Minimální výše sankce je 500,- Kč (slovy: pět set korun českých) za každý i započatý den prodlení.
- d) Odběratel je oprávněn vedle smluvní pokuty požadovat náhradu škody způsobené porušením příslušné povinnosti v plné výši. Odběratel je oprávněn započíst veškeré své splatné pohledávky vůči dodavateli vyplývající z nároku odběratele na uhrazení smluvních pokut či náhrad škod proti pohledávkám dodavatele vůči odběrateli vyplývajícím z nároku dodavatele na zaplacení ceny zboží. Není-li započtení podle předchozí věty možné, jsou smluvní pokuty splatné do 15 kalendářních dnů od doručení výzvy k zaplacení smluvní pokuty odběratelem dodavateli.
- e) Smluvní strany odchylně od ustanovení § 2050 občanského zákoníku sjednaly, že zaplacením či odčiněním jakékoli smluvní pokuty podle této smlouvy není dotčena povinnost dodavatele nahradit odběrateli v plné výši též škodu či jinou újmu vzniklou porušením povinnosti, na kterou se smluvní pokuta vztahuje. Závazek splnit povinnost, jejíž plnění je zajištěno smluvní pokutou, po jejím zaplacení nezaniká.

8. **Výměna zboží:**

- a) Dodavatel se zavazuje umožnit odběrateli bezplatnou výměnu velikostí zboží v případě nevhodně zvolených velikostí.
- b) Výměnu zboží je možné uplatnit u dodavatele ve lhůtě do 30 dnů od převzetí zboží odběratelem.
- c) Vrácené zboží musí být kompletní, jak bylo dodáno (*včetně případných originálně připevněných visaček*) a nesmí nést žádné známky poškození nebo nošení.

IV.

Doba trvání a změny smlouvy, zánik smlouvy

1. Rámcová smlouva se uzavírá na dobu určitou do 31. 12. 2024. V době její účinnosti ji lze rozvázat pouze písemnou dohodou smluvních stran.
2. Tuto smlouvu lze měnit pouze formou písemných, vzestupně číslovaných, vzájemně odsouhlasených dodatků uzavřených smluvními stranami.
3. Neplatnost nebo nevynutitelnost některého ustanovení této smlouvy nemá za následek neplatnost nebo nevynutitelnost ostatních ustanovení. Smluvní strany vyvinou veškeré úsilí, aby dotčená ustanovení nahradily ustanovením platným a vynutitelným, které svým smyslem a účelem v nejvyšší možné míře odpovídá dotčenému ustanovení.
4. Smluvní strany činí nesporným, že k zániku smlouvy může také dojít vyčerpáním sjednaného maximálního finančního objemu objednávek zboží na základě této smlouvy, a to bez nároku dodavatele vůči odběrateli na zaplacení jakékoli sankce či majetkové nebo jiné újmy. Maximální finanční objem objednávek zboží za dobu trvání této smlouvy činí 2 400 000,-Kč včetně DPH.
5. Smluvní strany činí rovněž nesporným, že tuto smlouvu je oprávněn odběratel jednostranně vypovědět, a to bez vzniku nároku dodavatele na zaplacení jakékoliv sankce či náhrady újmy, v případě, že zboží bude za trvání této smlouvy zařazeno mezi komodity centrálně nakupované či zajišťované státem v rámci resortu Ministerstva vnitra ČR.

V.

Odstoupení od smlouvy

1. Smluvní strany jsou oprávněny od smlouvy odstoupit z důvodů v této smlouvě uvedených, zejména potom v případě podstatného porušení smlouvy a dále také z důvodů uvedených v občanském zákoníku.
2. Podstatným porušením smlouvy ze strany dodavatele je zejména:
 - a) pokud dodavatel opakovaně, minimálně ve dvou případech odmítne na podkladě písemné objednávky odběratele dodat požadované zboží či potvrdit objednávku podle této rámcové smlouvy,
 - b) nedodání zboží po uplynutí dodací lhůty (maximálně 10 kalendářních dnů po řádném termínu dodání)
 - c) pokud dodavatel opakovaně, minimálně ve třech případech dodá vadné plnění (zboží) podle čl. III. odst. 4 písm. a) této smlouvy,
 - d) zjevné vady zboží již při jeho dodání,
 - e) postup prodávajícího při dodání zboží v rozporu s touto smlouvou,
 - f) pokud vůči dodavateli bylo zahájeno insolvenční řízení,
 - g) insolvenční návrh na dodavatele byl zamítnut proto, že jeho majetek nepostačuje k úhradě nákladů insolvenčního řízení,
 - h) dodavatel vstoupí do likvidace,
 - ch) účet dodavatele není veden v registru plátců DPH.
3. Pro případ, že v důsledku vadného plnění vznikne odběrateli škoda nejméně 50.000,-Kč, je odběratel oprávněn od této smlouvy odstoupit bez ohledu na dosažení minimálního počtu vadných plnění.
4. Podstatným porušením smlouvy ze strany odběratele je zejména:
 - a) prodlení odběratele s úhradou jeho peněžitých závazků vyplývajících ze smlouvy po dobu delší než 60 kalendářních dnů,
 - b) pokud odběratel nezajistí podmínky pro řádné předání a převzetí zboží v místě plnění a tuto vadu neodstraní po upozornění odběratelem v přiměřené lhůtě.

5. Účinky odstoupení od smlouvy vždy nastávají okamžikem doručení písemného projevu vůle odstoupit od smlouvy druhé smluvní straně. Odstoupení od smlouvy se nedotýká zejména nároku na náhradu škody, zaplacení smluvní pokuty či úroku z prodlení, stejně jako ani ustanovení týkajících se takových práv a povinností, z jejichž povahy vyplývá, že trvají i po odstoupení.
6. V případě oprávněného odstoupení jedné ze smluvních stran od této smlouvy jsou smluvní strany povinny vypořádat vzájemné závazky z dílčích plnění nejpozději do jednoho měsíce ode dne ukončení této smlouvy.

VI.

Ostatní ujednání

1. Smluvní strany jsou povinny bez zbytečného odkladu oznámit druhé smluvní straně změnu údajů uvedených ke smluvním stranám v záhlaví této smlouvy.
2. Dodavatel není bez předchozího písemného souhlasu odběratele oprávněn postoupit práva a povinnosti z této smlouvy na třetí osobu, a to ani zčásti. Jakékoliv právní jednání učiněné v rozporu s tímto ustanovením je neplatné.
3. Dodavatel je ve smyslu ustanovení § 2 písm. e) zákona č. 320/2001 Sb., o finanční kontrole ve veřejné správě a o změně některých zákonů (zákon o finanční kontrole), osobou povinnou spolupůsobit při výkonu finanční kontroly prováděné v souvislosti s úhradou zboží z veřejných výdajů.
4. Dodavatel je povinen upozornit odběratele písemně na existující či hrozící střet zájmů bezodkladně poté, co střet zájmů vznikne nebo vyjde najevo, pokud odběratel i při vynaložení veškeré odborné péče nemohl střet zájmů zjistit před uzavřením této smlouvy.
5. Dodavatel činí nesporným, že všechny informace, které poskytne odběrateli v souvislosti s plněním dle této smlouvy a jejím uzavíráním, nejsou důvěrné informace a nejsou ani obchodním tajemstvím ve smyslu § 504 občanského zákoníku. Dodavatel rovněž bez jakýchkoliv výhrad souhlasí se zveřejněním své identifikace a dalších údajů uvedených ve smlouvě včetně ceny.
6. Tato smlouva podléhá povinnosti uveřejnění v registru smluv podle zákona č. 340/2015 Sb., o zvláštních podmínkách účinnosti některých smluv, uveřejňování těchto smluv a o registru smluv, ve znění pozdějších předpisů (dále jen „zákon o registru smluv“). Smluvní strany činí nesporným, že mimo jiné také v souladu se zněním zákona č. 106/1999 Sb. o svobodném přístupu k informacím, souhlasí s jejím zpřístupněním či zveřejněním v jejím plném znění, jakož i všech úkonů a okolností s touto smlouvou souvisejících, ke kterému může kdykoliv v budoucnu dojít.
7. Smluvní strany činí nesporným, že tuto smlouvu uzavírají v souladu se zákonem č. 110/2019 Sb., o zpracování osobních údajů, ve znění pozdějších předpisů, a podle Nařízení Evropského parlamentu a Rady (EU) 2016/679 ze dne 27. dubna 2016 o ochraně fyzických osob v souvislosti se zpracováním osobních údajů a o volném pohybu těchto údajů a o zrušení směrnice 95/46/ES (obecné nařízení o ochraně osobních údajů).
8. Veškeré uplatňování nároků, sdělování, žádosti, předávání informací apod. mezi smluvními stranami dle této smlouvy musí být vždy příslušnou smluvní stranou provedeno v písemné formě, výhradně v českém jazyce a doručeno druhé smluvní straně přednostně prostřednictvím elektronické komunikace do datové schránky, případně osobně či doporučenou poštou, pokud tato smlouva nestanoví jinak.

VII.

Závěrečná ustanovení

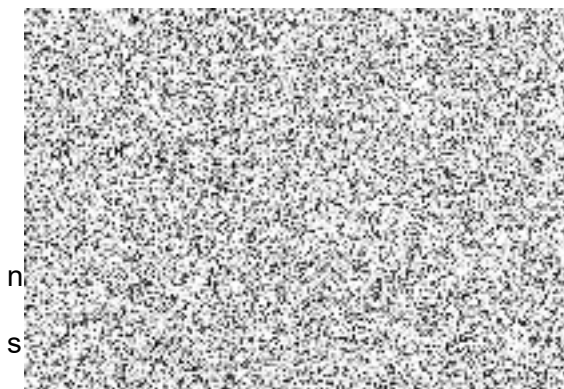
1. Tato smlouva nabývá platnosti dnem jejího uzavření smluvními stranami a účinnosti dle ustanovení § 6 odst. 1 zákona o registru smluv, dnem uveřejnění prostřednictvím registru smluv. V zájmu zachování právní jistoty smluvních stran povinnost zveřejnit smlouvu či její písemné dodatky ve smyslu zákona o registru smluv splní bez zbytečného odkladu vždy po uzavření odběratel.
2. Smluvní strany se dohodly, že v náležitostech touto smlouvou přímo neupravených se jejich vzájemné vztahy budou řídit právním řádem České republiky a zejména pak příslušnými ustanoveními občanského zákoníku.

3. Případné spory a nesrovnalosti budou smluvními stranami přednostně řešeny smírně, dohodou. V opačném případě bude spor projednán podle českého právního řádu před českým obecným soudem.
4. Práva a závazky vyplývající z této smlouvy nemůže dodavatel postoupit jinému subjektu práva bez souhlasu odběratele, přičemž smlouva je závazná i pro případné právní nástupce smluvních stran. Oznámení o změně smluvní strany oznámí právní nástupce této smluvní strany písemně druhé smluvní straně do 15 dnů ode dne přechodu práv na základě rozhodné události.
5. Tato smlouva je vyhotovena pouze v elektronické podobě.
6. Smluvní strany shodně prohlašují, že tuto smlouvu uzavírají svobodně a vážně, že považují její obsah za určitý a srozumitelný, souhlasí s ním a že jsou jim známy veškeré skutečnosti, jež jsou pro uzavření této smlouvy rozhodující, na důkaz čehož připojují své elektronické podpisy.
7. Nedílnou součástí této rámcové smlouvy je:
Příloha č. 1: Technická specifikace zboží

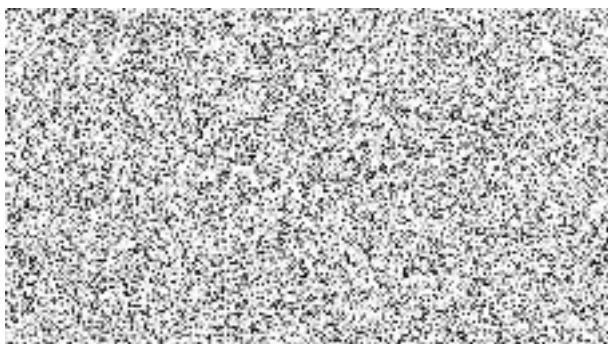
V Ústí nad Labem dne _____

V Praze dne _____

Za odběratele:



Za dodavatele:



Technická specifikace k VZ Výstrojní součástky „Pulovr s dlouhým rukávem a pulovr bez rukávu“ na období 2023 – 2024

Popis a určení výrobku:

Pulovr s dlouhými rukávy je určen k celodennímu nošení pro příslušníky a příslušnice Hasičského záchranného sboru České republiky zejména v podzimním a zimním období.

Pletený pulovr s dlouhými rukávy v provedení pánském i dámském s výstřihem do „O“, má látkové zesílení na ramenech i rukávech. Na levé straně předního dílu je našita kapsa se stuhovým uzávěrem, který je určen pro umístění identifikačního čísla v textilním provedení nebo na jmenovku v textilním provedení. Na pravé straně předního dílu je našitý stuhový uzávěr určený pro umístění hodnotního označení.

Technické požadavky:

I.

a) Technický popis:

Konfekční zpracování bude odpovídat ČSN 80 5004.

PŘEDNÍ DÍL:

Přední díl je s výstřihem do „O“. Základní úplet je prováděn na plochem pletacím stroji v dělení 10 perlový chyt s patentem ve spodním kraji 1:1. Výška patentu spodního kraje je 65 mm (ve dvou vrstvách) a je spojen k dílům metodou řetízkování. Šíře patentu v průkrčníku 1:1 je 25 mm (ve dvou vrstvách), patent je spojen k dílům metodou řetízkování.

Na stuhovém uzávěru o rozměrech 125 x 25 mm používaném na identifikační číslo v textilním provedení nebo na jmenovku v textilním provedení, je na části s háčky našitý pruh látky totožný s materiálem látkového zesílení (vzory uvedené ve Vyhlášce č.407/2015 Sb.). Část stuhového uzávěru se smyčkami se našívá na kapsu. Horní hrana látkového zesílení s kapsou je umístěna na levé náprsní straně pulovru, 20 cm pod levým ramenním švem. Svislá osa kapsy je v prodloužení okraje látkového zesílení na levém rameni. Rozměry kapsy s látkovým podkladem jsou uvedeny na obrázku v příloze. Tvar a rozměry látkového zesílení na ramenou a rukávech lze odvodit při prohlídce vzoru pulovru s dlouhými rukávy u zadavatele.

Stuhový uzávěr použitý na hodnotní označení má rozměry 70 x 38 mm. Část se smyčkami je našita na pravou stranu přední části pulovru tak, aby osa hodnotního nebo funkčního označení byla shodná s levým okrajem ramenního látkového zesílení na pravé straně. Na části s háčky je samolepící vrstva.

ZADNÍ DÍL:

Základní úplet je prováděn na plochem pletacím stroji v dělení 10 perlový chyt s patentem ve spodním kraji 1:1. Výška spodního kraje patentu je 65 mm (ve dvou vrstvách) a je spojen k dílům metodou řetízkování. V zadní části průkrčníku je pružný lem v dělení 1:1 (ve dvou vrstvách) a je spojen metodou řetízkování. V ramenní části je umístěno látkové zesílení ve stejném rozměru a tvaru jako na předním díle. Náramenice a boční švy jsou spojeny metodou řetízkování.

RUKÁVY:

Pletení je prováděno na plochem pletacím stroji v dělení 10 perlový chyt. Rukávová manžeta je tvořena pružným patentem o dělení 1:1 vysokým 65 mm (ve dvou vrstvách) a je spojena k dílům metodou řetízkování.

Počet stehů při zpracování je přibližně 46 na 100 mm. Švy jsou rovné a pružné natolik, aby se při normálním roztažení netrhaly. Konce švů jsou zajištěny proti páráni zatažením nití do švů.

Velký státní znak České republiky se umísťuje na levém rukávu tak, aby horní okraj tohoto znaku byl umístěn 90 mm pod rukávovým švem. Rukávový znak HZS ČR se umísťuje na pravém rukávu tak, aby horní okraj tohoto znaku byl umístěn 90 mm pod rukávovým švem. Domovenka se umísťuje také na pravém rukávu tak, aby horní okraj domovenky byl umístěn ve vzdálenosti 20 mm pod rukávovým švem.

Do levého bočního švu je všita etiketa s údaji o výrobci, symboly pro ošetřování výrobku, materiálovým složením a rokem výroby. Do zadního průkrčníku je vložena etiketa s údaji o velikosti. Symboly pro ošetřování odpovídají ČSN EN ISO 3758.

Doplňující rozměry jsou vztaženy k nákresu č. 2 pro velikost 52/2

Hodnota: E = ½ šíře dolního kraje, pro velikost 52/2 je 380 mm ± 6 mm,

F = délka průramku u ramene, pro velikost 52/2 je 270 mm ± 6 mm,

G = šíře průkrčníku, pro velikost 52/2 je 200 mm ± 5 mm,

H = ½ šíře manžety rukávu 9 mm ± 3 mm,

Uvedené doplňující rozměry je nezbytné upravit úměrně velikostem tabulkovým.

b) Použité materiály:

Příze: 30 %-50% česaná vlna / 50% - 70 % acryl .

Barva: tmavomodrá - námořnická modř Navy Blue.

Tkanina na látkové zesílení: 65 % polyester, 35 % bavlna v tmavomodré barvě shodná se základním úpletem, vazba kepr 2/1 nebo atlas.

Nitě:

100% Polyester v barvě základního materiál

Suché zipy – část s háčky i se smyčkami:

rozměry 70 x 38 mm (hodnostní označení) a 125 x 25 mm (osobní evidenční číslo) v barvě černé, na celé součástce je požadován klasický suchý zip (velcro páska).

c) Hygienická nezávadnost

Celý výrobek splňuje požadavky Vyhlášky Ministerstva zdravotnictví č. 84/2001 Sb., v platném znění.

d) Značení a balení výrobků

Výrobek je označen etiketou s údaji o výrobci, velikosti, symboly pro ošetřování výrobku a materiálovým složením a je zabalen v PE sáčku s označením dané velikosti.

e) Skladování výrobků a návod na údržbu

Výrobky je nutné skladovat v suchém a tmavém prostředí při maximální teplotě do 30° C.

Výrobek ošetřovat dle symbolů označených na etiketě, která je všitá, do levého bočního švu.

f) Záruka na výrobky

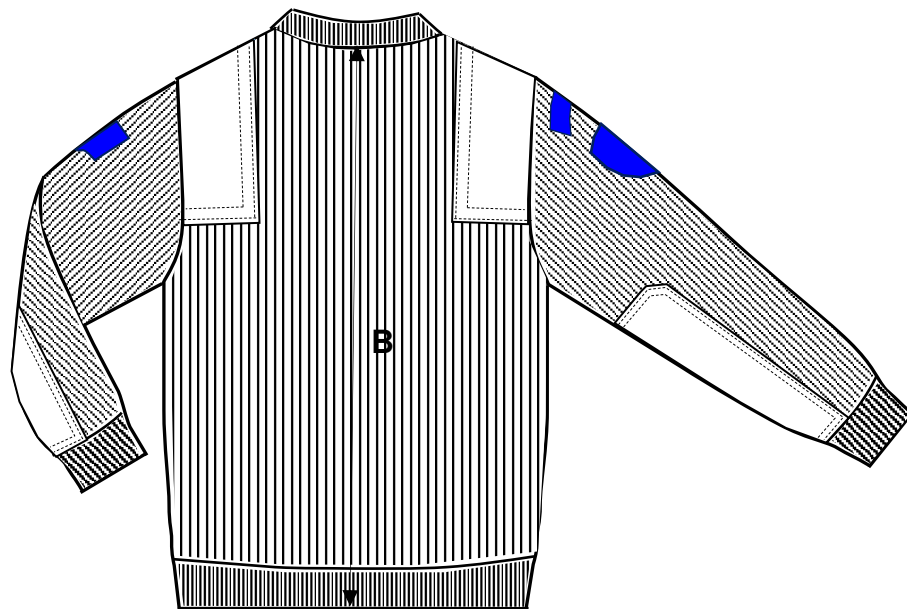
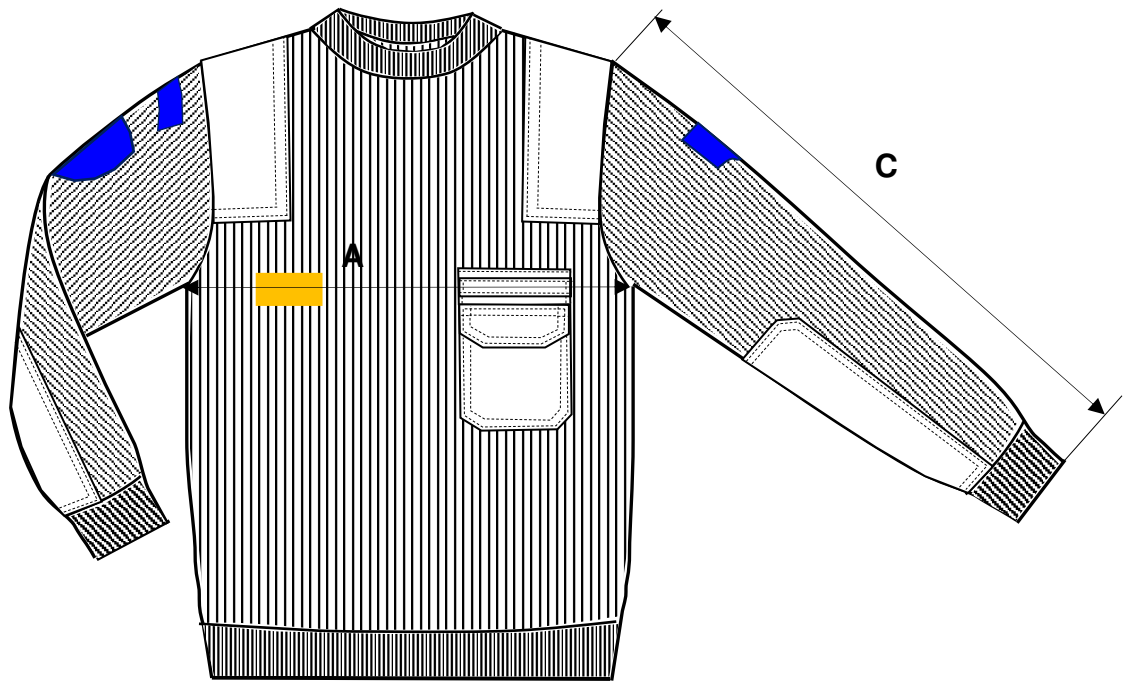
Záruční doba je 2 roky ode dne výdeje zboží konečnému uživateli.

Skladovatelnost 5 let v originálním balení se zachováním všech mechanicko-fyzikálních vlastností výrobků. Fyzikální a mechanické vlastnosti budou při správném zacházení s výrobkem zachovány po celou dobu životnosti.

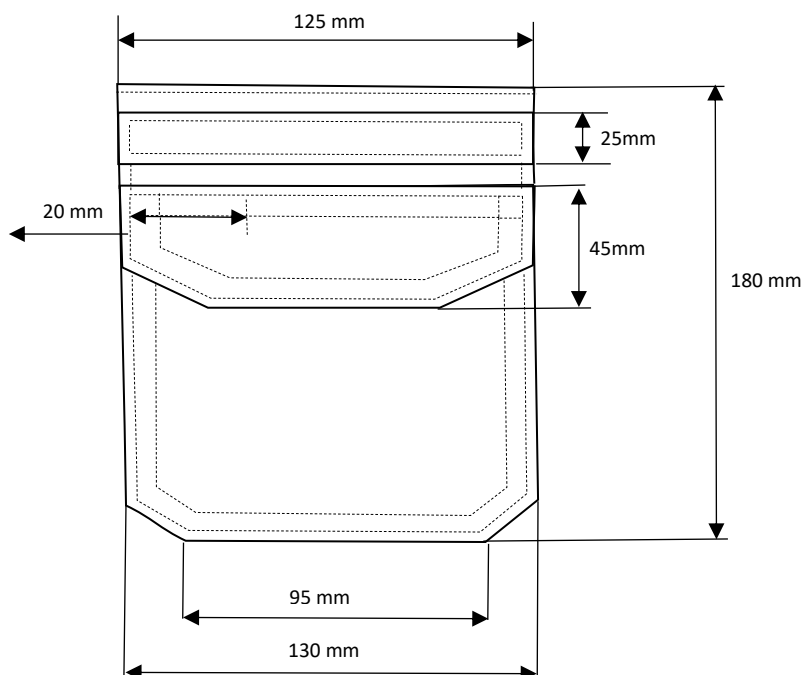
Ošetrovací symboly:



1. ROZMĚROVÉ PARAMETRY PULOVRU S DLOUHÝMI RUKÁVY



Upřesnění rozměrů kapsy na pulovru s dlouhými rukávy:



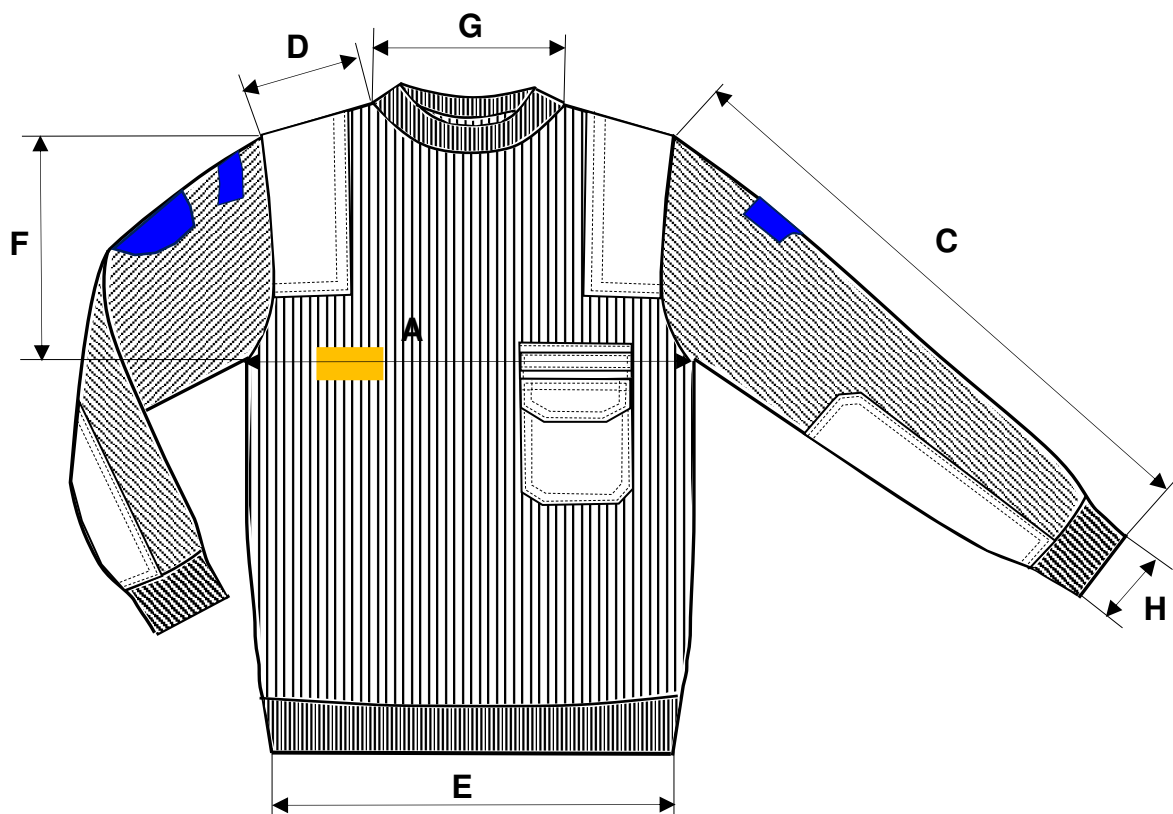
PÁNSKÝ PULOVŘ S DLOUHÝMI RUKÁVY

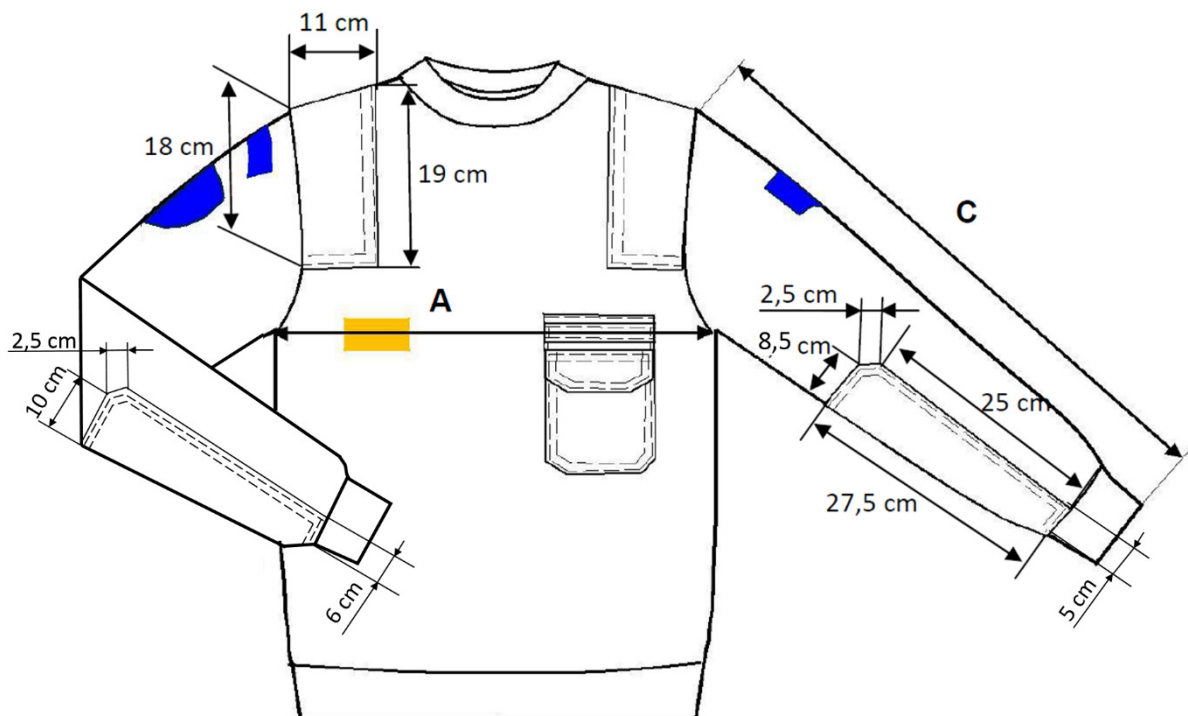
Označení velikosti		40	42	44	46	48	50	52	54	56	58	60	62	64
		XS	S		M		L		XL		XXL		XXXL	
A	½ obvodu hrudi	46	48	50	52	54	56	58	60	62	64	66	68	70
B	Délka pulovru pro výšku postavy 176 cm Výšková skupina 2	62	64	64	67	67	69	69	69	71	71	71	72	72
B	Délka pulovru pro výšku postavy 188 cm Výšková skupina 4	66	68	68	71	71	73	73	73	75	75	75	76	76
B	Délka pulovru pro výšku postavy 194 cm Výšková skupina 6	70	72	72	75	75	77	77	77	79	79	79	80	80
D	Šíře ramene	12	13	13	14	14	15	15	16	16	17	17	18	18
C	Délka rukávu	60	62	62	64	64	65	65	65	66	66	66	67	67

II. DÁMSKÝ PULOVR S DLOUHÝMI RUKÁVY

Označení velikosti		32	34	36	38	40	42	44	46	48	50	52	54	56	58	60
		XS	S		M		L		XL	XXL		3XL		4XL		
A	½ obvodu hrudi	35	37	39	41	43	45	47	49	51	53	55	57	59	61	63
B	Délka pulovru pro výšku postavy 168 cm. Výšková skupina 2	58	60	61	61	62	62	63	63	63	65	65	65	65	66	66
B	Délka pulovru pro výšku postavy 174 cm. Výšková skupina 4	62	64	65	65	66	66	67	67	67	69	69	69	69	70	70
D	Šíře ramene	9	10	11	12	12	13	13	14	14	15	15	16	16	16	16
C	Délka rukávu	54	56	57	57	58	58	58	59	59	59	60	60	60	61	61

2. Doplňující rozměry pulovru s dlouhými rukávy:





Tvar a rozměry látkového zesílení:

a) Látkové zesílení na ramenou (hrudníku) je u předního dílu a zadního dílu totožné (viz. obr.).

b) Délka látkové zesílení na rukávech je stejná pro přední i zadní díl 27,5 cm. Rozměry látkového zesílení na předním díle rukávu má šíři u manžety 5 cm a směrem k lokti je šíře 8,5 cm. Na zadním díle rukávu je u manžety šíře 6 cm a směrem k lokti je šíře 10 cm. Rohy předních i zadních dílů rukávového zesílení jsou u lokte zkosené (2,5 cm). Rozměry jsou zaznamenány na obrázku.

Technický popis pulovr bez rukávů

Popis a určení výrobku

Pulovr bez rukávů je určen k celodennímu nošení pro příslušníky Hasičského záchranného sboru České republiky. Pletený pulovr bez rukávů je v provedení pánském i dámském s výstřihem do „V“.

Technické požadavky

a) Technický popis:

PŘEDNÍ DÍL:

Přední díl je hladký s výstřihem do „V“. Základní úplet je prováděn na plochem pletacím stroji v dělení 12, oboulčnický úplet 1:1 s patentem v spodním kraji 2:2. Výška patentu je 80 mm. Patent v průkrčníku je pletený v dělení 2:2 (ve dvou vrstvách), vysoký 30 mm a spojen s díly metodou řetízkování. Náramenice a boční švy jsou spojeny metodou řetízkování.

ZADNÍ DÍL:

Zadní díl je hladký, základní úplet je prováděn na plochem pletacím stroji v dělení 12. Oboulčnický úplet 1:1 s patentem ve spodním kraji 2:2. Výška patentu je 80 mm. Patent v průkrčníku je v dělení 2:2 (ve dvou vrstvách), vysoký 30 mm a spojen s díly metodou řetízkování. Náramenice a boční švy jsou spojeny metodou řetízkování.

LEMY:

Lemy průramků a průkrčníku jsou pleteny v dělení 2:2 (ve dvou vrstvách) – žebrový úplet. Výška patentu průramků a průkrčníku je 30 mm. Lemy jsou spojeny s díly metodou řetízování.

Do levého bočního švu je všita etiketa s údaji o výrobcí, symboly pro ošetřování výrobku, materiálovým složením a rokem výroby. Do zadního průkrčníku je všita etiketa s údaji o velikosti včetně výškové skupiny.

Doplňující rozměry jsou vztaženy k nákresu č. 2

Hodnota: E = ½ šíře dolního kraje, pro velikost 52/2 je 380 mm ± 6 mm,

F = délka průramku, pro velikost 52/2 je 240 mm ± 5 mm,

G = šíře zadního průkrčníku, pro velikost 52/2 je 200 mm ± 5 mm,

Uvedené doplňující rozměry je nezbytné upravit úměrně velikostem tabulkovým.

b) Použité materiály při výrobě:

Příze: 30 %-50% česaná vlna / 50% - 70 % acryl .

Barva:

tmavomodrá - námořnická modř Navy Blue.

Nitě: 100 % polyester v barvě základního materiálu

c) Hygienická nezávadnost

Celý výrobek splňuje požadavky Vyhlášky Ministerstva zdravotnictví č. 84/2001 Sb., v platném znění.

d) Značení a balení výrobků:

Výrobek je označen etiketou s údaji o výrobcí, velikosti, symboly pro ošetřování výrobku a materiálovým složením a je zabalen v PE sáčku s označením dané velikosti.

e) Skladování výrobků a návod na údržbu

Výrobky požadujeme skladovat v suchém a tmavém prostředí při maximální teplotě do 30° C.

Výrobek je nutné ošetřovat pouze podle symbolů označených na etiketě, která je všitá, do levého bočního švu.

f) Záruka na výrobky

Záruční doba je 2 roky ode dne předání zboží konečnému uživateli. Skladovatelnost 5 let v originálním balení se zachováním všech mechanicko-fyzikálních vlastností výrobků. Fyzikální a mechanické vlastnosti budou při správném zacházení s výrobkem zachovány po celou dobu životnosti.

Ošetrovací symboly: (dle ČSN EN ISO 3758)



VELIKOSTNÍ TABULKA PÁNSKÝ PULOVŘ BEZ RUKÁVŮ

Označení velikosti		40	42	44	46	48	50	52	54	56	58	60	62	64
		XS	S		M		L		XL		XXL		XXXL	
A	½ obvodu hrudi	46	48	50	52	54	56	58	60	62	64	66	68	70
B	Délka pulovru pro výšku postavy 176 cm. Výšková skupina 2	62	64	64	67	67	69	69	69	71	71	71	72	72
B	Délka pulovru pro výšku postavy 188 cm. Výšková skupina 4	66	68	68	71	71	73	73	73	75	75	75	76	76
B	Délka pulovru pro výšku postavy 194 cm. Výšková skupina 6	70	72	72	75	75	77	77	77	79	79	79	80	80
C	Šíře ramene	10	10	10	11	11	12	12	13	13	14	14	14	14
D	Hloubka průkrčníku	20	20	20	20	20	20	20	20	20	21	21	21	21

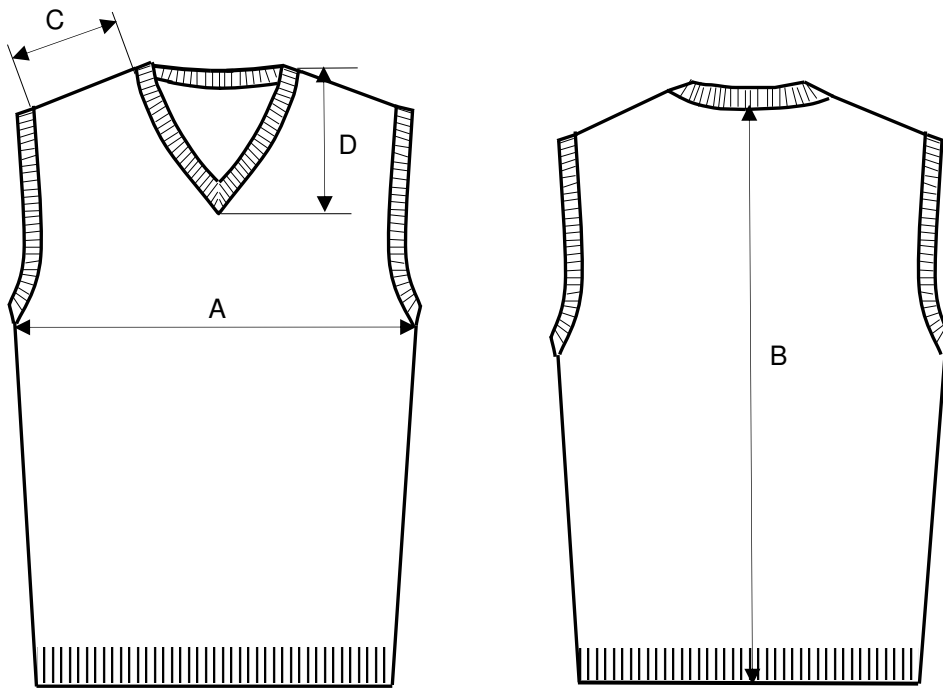
DÁMSKÝ PULOVŘ BEZ RUKÁVŮ

Označení velikosti		32	34	36	38	40	42	44	46	48	50	52	54	56
		XS	S		M		L		XL		XXL		3XL	
A	½ obvodu hrudi	35	37	39	41	43	45	47	49	51	53	55	57	59
B	Délka pulovru pro výšku postavy 168 cm. Výšková skupina 2	58	60	61	61	62	62	63	63	63	65	65	65	65
B	Délka pulovru pro výšku postavy 174 cm. Výšková skupina 4	62	64	65	65	66	66	67	67	67	69	69	69	69
C	Šíře ramene	6	7	7	7	7	8	8	9	9	10	10	11	11
D	Hloubka průkrčníku	18	18	18	18	18	18	18	18	18	19	19	19	19

Celková délka pulovru bez rukávů je měřena i s lemem (límecem)

Velikostní tabulky jsou vztaženy k nákresu č. 1

1. ROZMĚROVÉ PARAMETRY PULOVRU BEZ RUKÁVŮ



2. ROZMĚROVÉ PARAMETRY PULOVRU BEZ RUKÁVŮ

