





Smlouva na dodávku a odběr tepelné energie číslo 22410186
 uzavřená podle příslušných ustanovení zák. č. 458/2000 Sb., energetický zákon, v účinném znění, zák. č. 89/2012 Sb., občanský zákoník, v účinném znění a zák. č. 406/2000 Sb., o hospodaření energií, v účinném znění

Smluvní strany

Dodavatel (dále také i jen „dodavatel“):

společnost: **ČEZ Energetické služby, s.r.o.**
 sídlo: Výstavní 1144/103, Vítkovice, 703 00 Ostrava
 doručovací adresa: **28. října 3123/152, 702 00 Ostrava**
 společnost je zapsaná v obchodním rejstříku vedeném Krajským soudem v Ostravě, oddíl C, vložka 52291
 IČ: 27804721
 DIČ: CZ27804721
 zastoupení: 
 funkce:
 zastoupení:
 funkce:
 zastoupení:
 funkce:
 za společnost jednají a podepisují vždy alespoň dva členové rady jednatelů
 bankovní spojení: 
 číslo účtu:
 oprávněn jednat za společnost ve věcech technických:
 funkce: 
 tel.:
 e-mail:
 funkce: 
 tel.:
 e-mail:
 oprávněn jednat za společnost ve věcech obchodních:
 funkce:
 tel.:
 e-mail:

Odběratel (dále také i jen „odběratel“):

společnost: **Město Mohelnice**
 sídlo: U Brány 916/2, 789 85 Mohelnice
 statistická právní forma: 801 - Obec
 IČ: 00303038
 DIČ: CZ00303038
 zastoupení: 
 funkce:
 bankovní spojení:
 číslo účtu:



oprávněn jednat za společnost ve věcech obchodních a technických:



Smluvní strany po vzájemné dohodě uzavírají tuto Smlouvu na dodávku a odběr tepelné energie číslo 22410186 (dále také i jen „Smlouva“ nebo „smlouva“).

1. Základní ustanovení

- 1.1. Práva a povinnosti smluvních stran a právní vztahy z nich vzniklé se řídí zejména ustanoveními zák. č. 458/2000 Sb., energetický zákon, v účinném znění, zák. č. 89/2012 Sb., občanský zákoník, v účinném znění a zák. č. 406/2000 Sb., o hospodaření energií, v účinném znění.

2. Předmět smlouvy

- 2.1. Předmětem této smlouvy je úprava vzájemných poměrů smluvních stran při dodávce a odběru tepelné energie, popř. teplotnosné médium (dále také i jen „energie“). Podle této smlouvy se dodavatel zavazuje dodávat (odevzdávat) odběrateli tepelnou energii a převádět na něho vlastnické právo k této tepelné energii a odběratel se zavazuje tuto tepelnou energii odebírat (přebírat) a zaplatit za tuto odebranou tepelnou energii dále sjednanou cenu. Dodávka je splněna a vlastnické právo k předmětné tepelné energii přechází na odběratele předáním, tj. okamžikem přechodu přes uvedená odběrná místa. Seznam odběrných míst je uveden v Příloze č. 1, která je nedílnou součástí této smlouvy. V případě, že zařízení Odběratele nenavazuje přímo na zařízení Dodavatele, je Odběratel povinen vyžádat si souhlas s uskutečňováním dodávky energie od vlastníka tohoto cizího zařízení a doklad o tom předložit Dodavateli jako přílohu smlouvy.

3. Objem plánovaného odběru tepelné energie

- 3.1. Odběratel se zavazuje písemně doručit dodavateli nejpozději do 30. září daného kalendářního roku, pokud nebude dodavatelem požadováno jinak, plánovaný objem dodávek tepelné energie na následující kalendářní rok, a to v členění na jednotlivá čtvrtletí a jednotlivé měsíce následujícího roku. Plánovaný objem dodávek tepla slouží k zajištění výroby tepelné energie dodavatelem a ke kalkulaci ceny tepelné energie. Odběratel použije elektronický formulář umístěný www.cez.cz/cezes / záložka pro zákazníky / dokumenty ke stažení / formuláře / formulář „Požadavek na dodávku energií pro období ...“. O tento formulář může požádat dodavatele rovněž telefonicky nebo e-mailem.
- 3.2. Odběratel s plánovaným ročním odběrem tepelné energie nad 1 500 GJ se zavazuje písemně doručit dodavateli nejpozději do 40. dne před začátkem každého následujícího čtvrtletí upřesnění odběru tepelné energie na toto čtvrtletí v měsíčním členění. V případě, že odběratel nedoručí písemně dodavateli upřesnění odběru na následující čtvrtletí, má se za to, že platí původně plánovaný roční odběr podle odst. 3.1. této smlouvy.





- 3.3. Pokud odběratel nedoručí písemně dodavateli nejpozději do požadovaného termínu dle předchozích odstavců 3.1. a 3.2. smlouvy plánovaný objem dodávek tepelné energie na následující kalendářní rok, bude dodavatel vycházet při kalkulaci plánované spotřeby tepelné energie na následující kalendářní rok ze skutečného odběru daného probíhajícího kalendářního roku a spotřeby za období předchozího kalendářního roku. U nových odběratelů, nebo odběratelů, kteří nemají potřebnou historii skutečných odběrů tepelné energie jsou podmínky uvedené v předchozích odstavcích 3.1. a 3.2. smlouvy závazné a povinné.

4. Cena tepelné energie

- 4.1. Cena tepelné energie je kalkulována a sjednána v souladu s platnými cenovými rozhodnutími Energetického regulačního úřadu k cenám tepelné energie a v souladu se zákonem č. 526/1990 Sb., o cenách, ve znění pozdějších předpisů. Cena tepelné energie je obsahem Přílohy č. 5 k této smlouvě s názvem „Cenové ujednání“ (dále také i jen „Oznámení o změně ceny“). Dodavatel oznamuje Odběrateli cenové změny vždy formou doručení aktuální Přílohy č. 5, která bude doručována Odběrateli formou doporučeného dopisu. V tomto případě se jedná o jedinou výjimku z ustanovení článku 6. odstavce 6.2. Smlouvy. Vzor tohoto Oznámení o změně ceny je uveden v Příloze č. 5 Cenové ujednání, která je nedílnou přílohou této Smlouvy. Smluvní strany ujednávají, že Oznámení o změně ceny se považuje za návrh změny ceny dodávané tepelné energie, který je v souladu s Přílohou č. 3 ke Smlouvě a s ostatními ustanoveními tohoto článku smlouvy. V případě, že Odběratel nesouhlasí se změnou ceny podle doručení Oznámení o změně ceny, může Odběratel od této smlouvy odstoupit písemným oznámením doručeným Dodavateli, přičemž odstoupení od smlouvy je jedinou možností Odběratele, jak vyjádřit nesouhlas se změnou ceny. Pro vyloučení pochybností se ujednává, že jestliže ve lhůtě do 30 dnů od doručení Oznámení o změně ceny Odběrateli nedojde k písemnému odstoupení od smlouvy ze strany Odběratele, pak platí, že Odběratel s cenou podle doručení Oznámení o změně ceny souhlasí. Pro potřeby výkladu pojmu „doručení“, Dodavatel a Odběratel sjednávají, že Oznámení o změně ceny bylo Odběrateli doručeno pátý (5.) pracovní den od data odeslání uvedeného v daném Oznámení o změně ceny.

- 4.2. Cena tepelné energie uvedená v Příloze č. 5 „Cenové ujednání“ je cenou předběžnou, kdy:

a) v případě variabilních nákladů

V předběžné ceně jsou zahrnuty náklady dodavatele na palivo (nakoupenou tepelnou energii), v jeho pořizovacích cenách. Pořizovací cena paliva je detailněji uvedena v čl. 4.3. této smlouvy. Vyrovnání předběžné ceny na cenu výslednou, vypočtenou podle výše uvedeného, bude provedeno nejpozději do 28.2. následujícího kalendářního roku.

b) v případě fixních nákladů

Předběžná cena je stanovena z předpokladu celkového množství tepelné energie v GJ na kalendářní rok, v součtu dle požadavků jednotlivých odběratelů (viz Příloha č. 4 této smlouvy). V případě, že po skončení roku bude skutečné množství dodávek tepelné energie odlišné, budou celkové náklady a zisk promítnuty do skutečně dodaného množství tepelné energie a jednotková cena tepelné energie bude úměrně tomu navýšena nebo snížena. Vyrovnání předběžné ceny na cenu výslednou,



vypočtenou podle výše uvedeného, bude provedeno nejpozději do 28.2. následujícího kalendářního roku.

4.3. Nad rámec platné legislativy bylo mezi Odběratelem a Dodavatelem sjednáno následující:

- a) celková výše fixních nákladů (nikoliv v Kč/GJ, ale v Kč) pro stanovení fixní složky ceny je pro rok 2023 obsažena v Příloze č. 3 v řádku „stálé náklady a zisk celkem“ pro uvedená předpokládaná množství spotřebované tepelné energie. Fixní složka ceny zahrnuje mimo jiných položek jako jsou mzdy a zákonná pojištění, výrobní a správní režii a ostatní stálé náklady částku 1 mil. Kč/rok na drobné opravy a údržbu. V případě, že částka 1 mil. Kč/rok na drobné opravy a údržbu bude v daném kalendářním roce překročena, má Dodavatel právo ke zvýšení fixních nákladů o částku přesahující zmiňovaný 1 mil. Kč/rok za předpokladu, že na konci kalendářního roku Dodavatel předá městu Mohelnici soupis skutečně provedených nákladů na drobné opravy a údržbu obsahující místo a popis provedené drobné opravy a údržby, která zapříčinila nárůst nákladů nad stanovený limit. Jiné zvýšení hodnoty celkové výše fixních nákladů je možné pouze v souladu s ustanovením čl. 4.3. písmene b) a f). Na následující kalendářní rok, bude celková výše fixních nákladů meziročně navyšována maximálně o „Míru inflace vyjádřenou přírůstkem průměrného indexu spotřebitelských cen za posledních 12 měsíců proti průměru předchozích 12 měsíců v měsíci září daného kalendářního roku před kalendářním rokem aplikace valorizace fixní složky ceny“ podle tohoto ukazatele zveřejněného ČSÚ,
- b) výjimka nad rámec stanovení fixních nákladů dle bodu a) musí být vzájemně mezi Dodavatelem a Odběratelem odsouhlasena,
- c) v případě celkové výše variabilních nákladů pro stanovení variabilní složky ceny na následující kalendářní rok se Dodavatel zavazuje Odběratele informovat o skutečných cenách nakoupených komodit elektřiny a zemního plynu tak, že vždy v prvním týdnu kalendářního měsíce následujícího po měsíci ukončeného každého předchozího čtvrtletí kalendářního roku zašle městu Mohelnici seznam nákupu komodit následujícího kalendářního roku zahrnující den nákupu, množství nakoupené komodity a cenu pořízení komodity v daném dni, konkrétně a pouze na mail starosty města Mohelnice,
- d) zemní plyn bude pořizován Dodavatelem na kalendářní rok Y dopředu, tzn. v předchozím roce, tedy v roce Y-1, a to formou postupného (průběžného) nákupu (dále jen „PN“); PN bude probíhat v konstrukci rovnoměrného nákupu v definovaném období v intervalu leden Y-1 až červen Y-1, nebo podle jiné platné nákupní strategie, kterou je Dodavatel v rámci Skupiny ČEZ vázán, vždy odsouhlasené mezi Dodavatelem a Odběratelem na osobní schůzce uskutečněné nejpozději do 31. října každého předchozího kalendářního roku pro sjednání dohody o nákupu zemního plynu na kalendářní rok následující, tedy v roce Y-1 na kalendářní rok následující Y, v případě, že nedojde k dohodě mezi Dodavatelem a Odběratelem o strategii nákupu zemního plynu nejpozději do 15.11. předchozího kalendářního roku Y-1 na následující kalendářní rok Y, má právo o strategii nákupu zemního plynu na kalendářní rok Y rozhodnout sám Dodavatel; v případě, že v průběhu již odsouhlasené strategie nákupu zemního plynu na kalendářní rok Y dojde k významným cenovým změnám na trhu se zemním plynem, může na základě výzvy jedné ze smluvních stran, proběhnout další osobní schůzka o úpravě strategie nákupu zemního plynu na rok Y,
- e) výjimku z nákupu podle předchozího bodu d) smlouvy tvoří rok 2023, kdy byl zemní plyn v celém objemu potřebném pro výrobu tepelné energie v roce 2023 nakoupen





Dodavatelem, vzhledem k situaci na trhu se zemním plynem a po konzultaci a po odsouhlasení Odběratele, již k datu podání nabídky ze strany Dodavatele v rámci sektorové nadlimitní veřejné zakázky na dodávky tepelné energie zadávané v jednacím řízení bez uveřejnění výzvy dle ust. § 63 a násl. zákona č. 134/2016 Sb., o zadávání veřejných zakázek s názvem „*Dodávka a odběr tepelné energie pro Město Mohelnice, jeho příspěvkové organizace a další organizace sídlící ve Městě Mohelnice*“,

- f) Dodavatel a Odběratel se dále dohodli, že po dobu platnosti této smlouvy bude Dodavatel rozhodovat o účelně vynaložených investicích následovně:
- ve výši do 1 mil. Kč/rok bude rozhodovat Dodavatel samostatně bez souhlasu města Mohelnice,
 - ve výši nad 1 mil. Kč/rok bude rozhodovat Dodavatel s tím, že tyto musí být rovněž odsouhlaseny městem Mohelnice, formou zaslání výpisu usnesení z konání schůze příslušného orgánu města Mohelnice. Souhlas města Mohelnice bude písemný ve formě usnesení, bude doručen Dodavateli a podepsán statutárním orgánem města Mohelnice dle uzavřené smlouvy na dodávku a odběr tepelné energie mezi Dodavatelem a městem Mohelnice,
- g) Přílohou č. 3 této smlouvy je předběžná „orientační“ kalkulace cen tepelné energie.

4.4. Předchozími ustanoveními tohoto článku smlouvy nejsou jakkoli dotčena pravidla kalkulace a vyúčtování ceny tepelné energie dle aplikovatelné platné energetické legislativy, cenového rozhodnutí Energetického regulačního úřadu a dle této Smlouvy.

5. Fakturace a placení

- 5.1. Odběratel bude dodavateli provádět úhradu platby za odebranou tepelnou energii jednorázově měsíčně na základě faktury - daňového dokladu (dále také jen „faktura“) vystaveného dodavatelem a odeslaného odběrateli na adresu odběratele uvedenou v úvodní části (článku) této smlouvy.
- 5.2. Objem realizovaných dodávek tepelné energie se stanoví dle naměřených hodnot měřicího/ch zařízení v jednotlivých odběrných místech definovaných v Příloze č. 1 této smlouvy.
- 5.3. Odběratel se zavazuje, že provede úhradu faktury vždy nejpozději do 21 dnů od jejího vystavení, nedohodnou – li se obě smluvní strany písemně jinak.
- 5.4. Budou-li smluvní strany v prodlení s úhradou jakéhokoliv peněžního závazku, činí smluvní úrok z prodlení 0,03 % z dlužné částky za každý den prodlení až do jeho úplného zaplacení.
- 5.5. Smluvní strany dále ujednávají, že dodavatel je oprávněn přerušit zajišťování dodávek energie, po předchozím písemném upozornění nejméně 14 kalendářních dnů předem, v případech, kdy je odběratel v opakovaném prodlení s úhradou jakékoli platby podle této smlouvy. Pro potřeby této smlouvy se pod pojmem opakovaně rozumí:
- a) více než dvakrát prodlení s úhradou faktury nebo jakékoli platby dle této smlouvy po její splatnosti v průběhu kalendářního roku,
 - b) pouze jednou, pokud je prodlení s úhradou faktury nebo jakékoli platby dle této smlouvy delší než 60 dnů po její splatnosti.





- 5.6. Nezaplatí-li odběratel opakovaně fakturu nebo jinou platbu podle této smlouvy je dodavatel oprávněn omezit nebo přerušit dodávku energie do jednotlivých odběrných míst odběratele, v pořadí, které určí odběratel. Pokud tak odběratel neučiní do 14 kalendářních dnů od data písemného upozornění/výzvy, má dodavatel právo přerušit nebo ukončit dodávku energie do jednotlivých odběrných míst odběratele, v pořadí podle svého uvážení. Pro stanovení počtu jednotlivých odběrných míst, jež budou odpojena, je rozhodující výše dlužné částky za nezaplacený odběr ze strany odběratele a množství energie, jež těmito odběrnými místy prochází. Dodavatel nepřebírá zodpovědnost za škody vzniklé odběrateli při přerušení dodávek energie na základě výše uvedených skutečností. Zároveň nezaniká povinnost odběrateli uhradit dodavateli skutečné náklady za odebranou energii až do doby přerušení dodávky této energie.
- 5.7. V případě, kdy odběratel nebude ve lhůtě splatnosti písemně reklamovat u dodavatele vyfakturované množství energie, dle výslovné dohody smluvních stran platí, že odběratel vyúčtované množství energie skutečně odebral.
- 5.8. Odběratel je povinen uhradit prokazatelné náklady, které vzniknou dodavateli v souvislosti s obnovením dodávek tepelné energie přerušených z důvodů vzniklých na straně odběratele (vlastní žádost odběratele, prodlení s placením faktury za dodávku apod.).
- 5.9. V případě poruchy nebo ověřování měřicího zařízení bude odebrané množství pro vyhodnocení dodané tepelné energie stanoveno náhradním způsobem, a to technickým výpočtem z průměrných denních dodávek před poruchou nebo ověřováním měřicího zařízení, se srovnatelným technologickým odběrem v řádně měřeném období, nebo po dohodě obou smluvních stran jiným vhodným způsobem.
- 5.10. Obě smluvní strany se výslovně dohodly, pokud nebude mezi nimi dohodnuto písemně jinak, že vždy po ukončení dodávek tepelné energie za období daného kalendářního roku, a to po celou dobu platnosti a účinnosti této smlouvy, bude provedena výsledná kalkulace ceny dodané tepelné energie (tepla) za období tohoto daného kalendářního roku, a to z pohledu skutečně odebrané tepelné energie (tj. energie, jejíž dodávka a odběr je předmětem této smlouvy) a skutečné výše stálých nákladů /fixní složka ceny v souladu s ustanovením čl. 4.3., písmene a), b) a f)/ a skutečné výše proměnných nákladů /variabilní složka ceny v souladu s ustanovením čl. 4.3., písmene c), d), a e)/. Na základě takto provedené výsledné kalkulace ceny tepelné energie za období daného, tj. předchozího kalendářního roku, dojde mezi oběma smluvními stranami k finančnímu vyrovnání formou dobropisu nebo vrubopisu vystavenému k faktuře – daňovému dokladu za zdanitelné plnění měsíce prosince předchozího kalendářního roku. Doklad o vyúčtování (dobropis nebo vrubopis) bude Dodavatelem vystaven k DUZP 31.12. předchozího kalendářního roku, a podle § 16 odst. (1) Vyhlášky č. 70/2016 Sb., o vyúčtování dodávek a souvisejících služeb v energetických odvětvích, ve znění pozdějších předpisů, bude doručen Odběrateli nejpozději k 28. únoru následujícího kalendářního roku. Dodavatel a Odběratel se společně dohodli, že Dodavatel vyvine maximální úsilí, aby provedl vyúčtování do 31.01. následujícího roku a aby doklad o vyúčtování doručil Odběrateli navíc i formou mailu do 05.02. následujícího kalendářního roku. Splatnost dobropisu nebo vrubopisu je vždy shodná se splatností faktury nebo jakékoliv platby dle této smlouvy. Případné přeplatky nebo nedoplatky vzniklé z titulu platné legislativy ČR pro regulační výkaznictví dodavatele za předchozí kalendářní rok vůči Energetickému regulačnímu úřadu, vzniklé ještě po tomto finálním uzavření výsledné kalkulace za daný, tj.





předchozí kalendářní rok, budou finančně vyrovnány k datu uskutečnění zdanitelného plnění k poslednímu kalendářnímu dni měsíce února následujícího kalendářního roku, a to vystavením faktury – daňového dokladu doručenému Odběrateli nejpozději do 28.02. následujícího kalendářního roku.

6. Závěrečná ustanovení

- 6.1. Smluvní strany se zavazují písemně oznámit druhé straně připravované změny a to zejména:
- a) o změně identifikačních údajů,
 - b) o případném zániku právního subjektu,
 - c) o ukončení činnosti,
 - d) o vstupu do likvidace,
 - e) o prohlášení konkursu apod.,
- a to nejpozději do 10 dnů od vzniku právní skutečnosti v bodech a) až d).
- 6.2. Smlouvu lze změnit pouze v písemné podobě. Smluvní strany ujednávají, že nepoužijí ust. § 582 odst. 2 OZ o tom, že neplatnost písemné formy právního jednání sjednané pro změny smlouvy lze namítnout jen tehdy, nebylo-li již plněno. Podle výslovného ujednání smluvních stran má platit, že tuto neplatnost lze namítnout kdykoli. Uvedené ujednání neplatí pro změnu ceny energií, kdy lze cenu tepelné energie oznámit i formou Oznámení o změně ceny uvedené v této smlouvě.
- 6.3. Tato Smlouva se uzavírá na dobu určitou do 31. 12. 2027. Smluvní strany mohou tuto Smlouvu ukončit i po vzájemném odsouhlasení písemnou dohodou.
- 6.4. Smluvní strany se dohodly, že tato smlouva je vzájemně závislá na existenci smluvního vztahu dle Nájemní smlouvy uzavřené mezi Dodavatelem a městem Mohelnice, se sídlem U Brány 916/2, 789 85 Mohelnice, IČ 00303038, na období 2023 až 2027 (dále jen „Smlouva o nájmu“) v přibližně shodném okamžiku jako byla uzavřena tato smlouva, tj. v případě ukončení Smlouvy o nájmu dojde k automatickému ukončení této smlouvy. Bude-li tedy Smlouva o nájmu ukončena, končí k témuž okamžiku platnost a účinnost této smlouvy.
- 6.5. Nedílnou součástí této smlouvy je Příloha č. 2 - Dodací a technické podmínky (také jen „DaTP“). V případě, že některá ujednání ve smlouvě jsou v rozporu s ujednáním v DaTP, mají vždy přednost ujednání ve smlouvě.
- 6.6. Obě smluvní strany ujednávají, že práva a povinnosti vyplývající z této smlouvy se okamžikem vzniku právních nástupců obou smluvních stran, stávají společnými právy a povinnostmi těchto právních nástupců a stávajících smluvních stran. Pro účely této smlouvy se pod pojmem právní nástupce rozumí jakýkoli subjekt, který získá vlastnické nebo užívací právo k podniku, nebo i jen k části podniku odběratele nebo dodavatele, nebo i jen některým jednotlivým věcem, které v současné době podnik odběratele nebo dodavatele /nebo jeho části/ tvoří, a jsou v současné době zásobovány, nebo budou na základě této smlouvy zásobovány tepelnou energií, přičemž není rozhodující, na základě jakého právního titulu, nebo jaké právní skutečnosti k právnímu nástupnictví (tak, jak je charakterizováno tímto ustanovením) dojde. Může jít např. o vklad podniku nebo jeho části do jiné společnosti, o prodej podniku nebo jeho části, prodej aktiv bez současného přechodu závazků, smlouvu o nájmu apod.





- 6.7. Odběratel se zavazuje umožnit pověřeným zaměstnancům dodavatele, ve smyslu zákona č. 158/2009 Sb., kterým se mění zákon č. 458/2000 Sb., energetický zákon, v platném znění, § 76, přístup k zařízením dodavatele, jakož i navazujícím zařízením dodavatele, pokud se nacházejí v objektech a areálech spravovaných odběratelem, a to za účelem provozování, montáže, údržby, odstraňování havarijních stavů, kontroly aj. těchto zařízení.
- 6.8. Smluvní strany se dohodly na následujícím způsobu vzájemného doručování písemností. Jakékoliv sdělení či jiný dokument, jenž má nebo může být doručen podle této smlouvy, lze doručit osobně nebo doporučeným dopisem na adresu té které smluvní strany uvedenou v úvodní části této smlouvy nebo jinou adresu, která bude po uzavření této smlouvy písemně sdělena druhé smluvní straně.
- 6.9. Jakékoliv sdělení, oznámení nebo jiný dokument bude považován za doručený druhé smluvní straně, pokud je doručováno:
osobně - v okamžiku doručení, s potvrzením druhé smluvní strany o doručení,
doporučenou poštou - pět pracovních dnů poté, co bylo poštovním úřadem vystaveno potvrzení o odeslání.
- 6.10. Stane-li se kterékoli ujednání této smlouvy neplatným, nebo nevykonatelným, platnost či vykonatelnost ostatních ustanovení smlouvy tím není dotčena. Pro takový případ se smluvní strany zavazují nahradit bez zbytečného odkladu neplatná nebo nevykonatelná ujednání novými ujednáními tak, aby bylo v nejvyšší možné míře dosaženo účelu, který sledovalo neplatné nebo nevykonatelné ustanovení.
- 6.11. Pokud tato smlouva nestanoví jinak, řídí se právní vztahy z ní vzniklé občanským zákoníkem a ostatními právními předpisy uvedenými v Článku I. této smlouvy. Pokud se smluvní strany oboustranně nedohodnou, řeší se veškeré spory smluvních stran vyplývající z této smlouvy u místně příslušného obecného soudu ČR dle sídla dodavatele.
- 6.12. Smluvní strany považují obsah této smlouvy, stejně jako všechny skutečnosti jejich vzájemného vztahu a spolupráce, pokud se nejedná o skutečnosti nebo informace běžně dostupné ve veřejných informačních zdrojích (např. obchodní rejstřík, katastr nemovitostí apod.) za důvěrné informace a zavazují se zachovávat o nich mlčenlivost a učinit vše nezbytné pro jejich ochranu a zamezení jejich zneužití. Smluvní strany se dohodly na tom, že jakékoli důvěrné informace mohou být kteroukoli ze smluvních stran zveřejněny nebo sděleny kterémukoli třetímu subjektu pouze s předchozím písemným souhlasem druhé smluvní strany. Smluvní strany se dohodly na tom, že toto ujednání neplatí tehdy, pokud povinnost zpřístupnění informací vyplývajících z této smlouvy třetímu subjektu vyplývá ze zákona nebo z pravomocného rozhodnutí příslušného orgánu.
- 6.13. Smluvní strany této smlouvy prohlašují a stvrzují svými podpisy, že mají plnou způsobilost k právním úkonům, a že tuto smlouvu uzavírají ze své vůle, svobodně a vážně, že si ji řádně před podpisem přečetly a jsou srozuměny s jejím obsahem.
- 6.14. Tato smlouva nabývá platnosti dnem jejího podpisu oběma smluvními stranami (podpisem poslední smluvní stranou) a je vyhotovena ve dvou stejnopisech, kdy každá ze smluvních stran obdrží po jednom oboustranně podepsaném stejnopise. Smluvní strany prohlašují a vzájemně si potvrzují, že tato smlouva nabývá účinnosti od 1. 1. 2023.



- 6.15. Odběratel bere na vědomí, že Dodavatel uzavírá nové smlouvy o dodávce tepelné energie ve znění odpovídajícím této smlouvě též s dalšími odběrateli tepelné energie v lokalitě Mohelnice, přičemž seznam všech odběratelů tepelné energie v této lokalitě tvoří Přílohu č. 4 této smlouvy.
- 6.16. Smluvní strany berou na vědomí, že tato smlouva nepodléhá povinnosti uveřejnění v registru smluv ve smyslu zákona č. 340/2015 Sb., o zvláštních podmínkách účinnosti některých smluv, uveřejňování těchto smluv a o registru smluv (zákon o registru smluv), ve znění pozdějších předpisů (dále jen „zákon o registru smluv“). Smluvní strany se zavazují, že před případným uveřejněním této smlouvy dle příslušných ustanovení zákona o registru smluv, budou neprodleně kontaktovat druhou ze smluvních stran za účelem zajištění ochrany informací, které jsou z povinnosti uveřejnění prostřednictvím registru smluv vyjmuty, tzn., že před uzavřením smlouvy si vzájemně písemně odsouhlasí rozsah anonymizace smlouvy v souladu se zákonem o registru smluv, a také, která smluvní strana má povinnost, po vzájemně odsouhlasené anonymizaci smlouvy, tuto smlouvu v registru smluv zveřejnit. Pokud je povinnou stranou k zveřejnění v Registru smluv Odběratel, požádá Odběratel neprodleně po uzavření smlouvy Dodavatele o anonymizaci uzavřené smlouvy a po doručení této anonymizované verze ze strany Dodavatele zpět Odběrateli, je Odběratel povinen zaslat tuto anonymizovanou smlouvu správci registru smluv k uveřejnění prostřednictvím registru smluv bez zbytečného odkladu, nejpozději však do 30 dnů od uzavření smlouvy. V tomto případě smlouva nabývá platnosti dnem uzavření a účinnosti dnem jejího uveřejnění v registru smluv v souladu se zákonem o registru smluv.
- 6.17. Dodavatel a Odběratel se zavazují nakládat s osobními údaji druhé Smluvní strany v souladu s Nařízením Evropského parlamentu a Rady (EU) 2016/679 ze dne 27. dubna 2016 o ochraně fyzických osob v souvislosti se zpracováním osobních údajů a o volném pohybu těchto údajů a o zrušení směrnice 95/46/ES (obecné nařízení o ochraně osobních údajů) (dále jen „Nařízení“) a zákona č. 110/2019 Sb., o zpracování osobních údajů, v platném znění („ZZOÚ“). Odběratel je seznámen s touto skutečností a pro tento případ se zpracováním svých osobních údajů souhlasí. Budou-li si Smluvní strany za účelem plnění této smlouvy zpracovávat osobní údaje, uzavřou za tím účelem smlouvu o zpracování osobních údajů v souladu s čl. 28 odst. 3 Nařízení.
- V rámci plnění této smlouvy může dodavatel i zpřístupňovat i jiné důvěrné informace, zejména obchodní tajemství ve smyslu § 504 občanského zákoníku, informace výslovně označené za důvěrné a další informace mající důvěrnou povahu s ohledem na jejich obsah. Odběratel se proto zavazuje poskytnout dodavateli veškerou součinnost nezbytnou pro zajištění ochrany důvěrných informací v souladu s dotčenými právními předpisy a ujednáními smluvních stran uvedenými níže.
- Odběratel se zavazuje, že veškeré obchodní a technické informace včetně specifikací, plánů, výkresů, vzorů, vzorků apod., jakož i jiné informace a materiály, které mu dodavatel svěří nebo které odběratel od dodavatele v průběhu plnění smlouvy získá, bude udržovat v tajnosti, nezveřejní v rámci textu smlouvy v registru smluv bez předchozího písemného souhlasu dodavatele, nevyužije je ke svému finančnímu či jinému prospěchu ani ve prospěch třetí osoby, nepřístupní je třetím stranám bez předchozího písemného souhlasu dodavatele a nepoužije tyto informace a materiály k jiným účelům než v souvislosti s touto smlouvou.
- Odběratel může důvěrné informace poskytnout třetí osobě (příjemci) jen na základě písemného souhlasu dodavatele. Odběratel je povinen zavázat příjemce k povinnosti





utajení důvěrných informací dodavatele, které mu poskytne, minimálně ve stejném rozsahu, jako je zavázán odběratel sám vůči dodavateli.

Odběratel bude udržovat v tajnosti, a s výjimkou případů dle ustanovení odstavce následujícího, nesdělí kterékoliv třetí straně informace nebo údaje označené dodavatelem jako důvěrné, s výjimkou použití takových informací nebo údajů pro účely stanovené touto smlouvou, zejména pro účely zajišťování provozu, údržby nebo pro účely rekonstrukce zařízení, výcviku a přípravy jeho obsluhy, a to i v případě jejich zajišťování třetí stranou.

Odběratel je oprávněn bez souhlasu dodavatele sdělit v nezbytném rozsahu informace označené dodavatelem jako důvěrné, které pro účely této smlouvy:

- a) budou vyžadovány státními orgány, úřady a institucemi včetně finančních nebo jinými úřady zabývajícími se veřejnoprávním posuzováním předmětu plnění smlouvy, pokud jsou oprávněny tyto informace vyžadovat;
- b) budou vyžadovány konzultantem (konzultanty) nebo jinými třetími stranami zúčastněnými na smlouvě, a odběratel zajistí, aby tyto třetí strany byly seznámeny s povinnostmi týkajícími se obchodního utajení podle tohoto ustanovení a byly zavázány k jejich plnění.

Povinnost ochrany důvěrných informací potrvá po dobu určenou smluvní stranou, které tyto informace patří. Pokud tato smluvní strana lhůtu neurčila, trvá povinnost ochrany důvěrných informací po celou dobu trvání jejich důvěrné povahy.

Dále uvedené informace jsou vyloučeny z povinnosti utajování důvěrných informací obou smluvních stran:

- a) informace, které jsou nebo se již staly veřejně známými bez zavinění přijímající smluvní strany;
- b) informace, které již byly v držení přijímající strany před přijetím od druhé smluvní strany;
- c) informace, které přijímající smluvní strana legálně obdržela od třetí strany.

Po ukončení smluvního vztahu může každá ze smluvních stran žádat od druhé smluvní strany vrácení všech poskytnutých materiálů, potřebných k plnění předmětu smlouvy, obsahující důvěrné informace, a druhá smluvní strana je povinna tyto materiály včetně jejich případně pořízených kopií neprodleně vrátit.



**ČEZ ENERGETICKÉ SLUŽBY**

ČLEN ČEZ ESCO

11/11

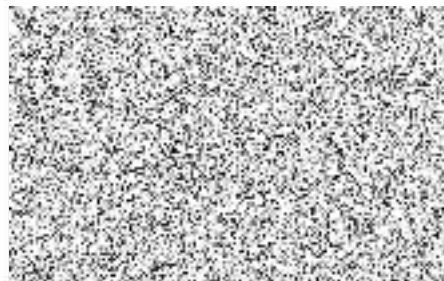
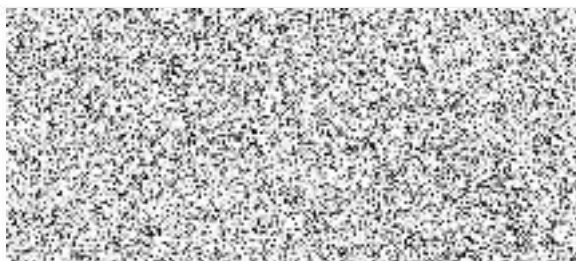
Doložka
 Záměr byl zveřejněn od / do /
 Schváleno usnesením Rady/Zastupitelstva města Mohelnice
 číslo usnesení: 242/121/RT/2022
 ze dne: 10.10.2022
 za správnost: [Podpis]

6.18. Nedílnou součástí této smlouvy jsou tyto přílohy:

- Příloha č. 1: Seznam odběrných míst
- Příloha č. 2: Dodací a technické podmínky
- Příloha č. 3: Předběžná kalkulace cen tepelné energie - vzor
- Příloha č. 4: Seznam odběratelů tepelné energie v lokalitě Mohelnice
- Příloha č. 5: Cenové ujednání na rok 2023

Ostrava, dne: 25 -11- 2022

Mohelnice, dne: 09 -12- 2022



...
 ...
 ...
 ...



...
 ...


...



Příloha č. 1 ke Smlouvě na dodávku a odběr tepelné energie číslo 22410186: Seznam odběrných míst

Číslo odběrného místa	Objekty	Poznámka		
		Médium		Odběrné místo
Odběratel: Město Mohelnice				
MTV630	Lidická 2 byty	Q,otop + Q,tuv	TV	DPS, Lidická 2
MTV631	Ubytovna A - Nádražní 34	Q,otop + Q,tuv	TV	DPS, Nádražní 34
MTV637	Náměstí T. a F. - Dům služeb	Q,otop	TV	DPS, Dům služeb, nám. T. a F.
MTV636	Nádražní 9 - Pošta	Q,otop	TV	DPS, Pošta, Nádražní 9



	Dodací a technické podmínky pro dodávku a odběr tepelné energie	Vydání: 2 Strana: 1 z 4
---	---	----------------------------

Dodací a technické podmínky pro dodávku a odběr tepelné energie ze sítí ČEZ Energetické služby, s.r.o., v oblasti TH Mohelnice

1. Dodací a technické podmínky pro dodávku a odběr tepelné energie jsou nedílnou součástí kupní smlouvy na dodávku a odběr tepelné energie a jsou závazné pro obě smluvní strany.
2. Dodávka a odběr tepelné energie je uskutečňována dle zákona České republiky č. 158/2009 Sb., kterým se mění zákon č. 458/2000 Sb., energetický zákon, v platném znění, o podmínkách podnikání a o výkonu státní správy v energetických odvětvích a souvisejících vyhlášek v platném znění (dále jen „Energetický zákon“).

1 Základní dodací podmínky

- 1.1 Základními dodacími podmínkami se rozumí dodávka sjednaného množství tepelné energie na prahu domovní předávací stanice (dále „DPS“) ve formě topné vody (dále „TV“) a teplé užitkové vody (dále „TUV“). Nastavení kvalitativních znaků dodávky TV a TUV je dáno pro jednotlivé DPS projektovou dokumentací.

Parametry dodávek tepelné energie:


- topná voda (teplovod) o parametrech 100°C/80°C a 390 kPa – 430 kPa
 - teplá voda (TUV) upravená dle vyhlášky č.194/2007, §4, odst.1 a 5
 - otop (ÚT) podle vyhlášky č.194/2007, §2, ekvitermní křivky a nastavení individuální doby topení sjednané podle změnových listů
 - tlak topné vody (ÚT), je nastaven mezi cca 150 kPa až 350 kPa v závislosti na hydraulice otopného systému odběratele
- 1.2 V případě vzniku požadavku zákazníka na změnu nastavení kvalitativních znaků dodávky TV, či TUV, požádá dodavatele (technolog provozu) o „Změnový list parametrů dodávaného tepla“. Po jeho vyplnění a oboustranném podpisu osobami oprávněnými jednat za společnosti ve věcech technických, Technolog neprodleně zajistí provedení požadovaných změn. Každý jednotlivý „Změnový list parametrů dodávaného tepla“ technolog Výtopny zaeviduje a založí. Dodavatel upozorňuje zákazníka na dodržení podmínek vyplývajících z vyhlášky č. 194/2007 Sb., zejména z §3.
 - 1.3 Cena tepelné energie je cenou pouze za předanou tepelnou energii, nikoliv cenou za primární teplotnosné médium. Primární teplotnosné médium je majetkem dodavatele, pokud není uvedeno jinak.

2 Povinnosti odběratele

- 2.1 Odběratel se zavazuje bezodkladně nahlásit vzniklé závady na svém odběrném zařízení, které by měly za následek ohrožení majetku nebo zdraví pracovníků, na pracoviště Výtopna Mohelnice.

Telefonní čísla:



	Dodací a technické podmínky pro dodávku a odběr tepelné energie	Vydání: 2 Strana: 2 z 4
---	---	----------------------------

- 2.2 Odběratel se zavazuje doručit dodavateli nejpozději do 30. září daného kalendářního roku, pokud není požadováno dodavatelem písemně jinak, požadovaný objem dodávek tepelné energie na následující kalendářní rok v členění na jednotlivá čtvrtletí.
- 2.3 Za měsíční odběr tepelné energie zaplatí odběratel dodavateli fakturou.
- 2.4 Odběratel je povinen umožnit dodavateli kontrolovat dodržování sjednaných technických podmínek a správnost odběratelských údajů.
- 2.5 Pro zajištění rovnováhy mezi zdrojem a potřebou tepelné energie, je odběratel povinen poskytnout dodavateli potřebné podklady.
- 2.6 Podklady pro zajištění dlouhodobé rovnováhy mezi zdroji a potřebou tepelné energie jsou specifikovány v odstavci 2.2 tohoto oddílu.

3 Omezení nebo přerušení dodávky


- 3.1 Dodavatel je oprávněn omezit, nebo přerušit dodávku v případech uvedených v Energetickém zákoně.
- 3.2 Za odběr v rozporu s uzavřenou smlouvou, který zakládá možnost omezení nebo přerušení dodávky se považuje zejména:
 - a) neumožní-li odběratel přístup k měřicímu zařízení nejméně ve dvou po sobě následujících odečtech,
 - b) nezaplatí-li odběratel dodavateli fakturu v dohodnuté lhůtě splatnosti,
 - c) nerespektuje-li odběratel svým odběrem měřicí rozsah měření.
- 3.3 Dodavatel za účasti odběratele má právo kontroly odběrných zařízení odběratele, zda odpovídají platným vyhláškám, normám a předpisům. Při zjištění závad dodavatel písemně upozorní na tuto skutečnost odběratele a stanoví termín k jejich odstranění. Při nesjednání nápravy v určeném termínu, při ohrožení práv, nebo povinností dodavatele, může být dodávka tepelné energie omezena nebo po předchozím písemném upozornění přerušena.

4 Stavby nouze

- 4.1 Rozsah a omezení spotřeby tepelné energie při stavech nouze nebo činnostech bezprostředně zamezujících jejich vzniku vyhláší vedoucí oddělení TH Mohelnice.

5 Dispečinky

- 5.1 Rovnováhu mezi zdrojem a potřebou tepelné energie a bezpečný a spolehlivý provoz tepelné soustavy zabezpečuje pracoviště Výtopna Mohelnice, tel. čísla viz bod 2.1.
- 5.2 V zájmu plynulého zásobování tepelnou energií je dodavatel oprávněn provádět regulaci odebíraného množství tepelné energie dle tohoto regulačního plánu:

	Dodací a technické podmínky pro dodávku a odběr tepelné energie	Vydání: 2 Strana: 3 z 4
---	---	----------------------------

Regulační stupeň	Bytový fond
0	Bez omezení.
1	Odstavení TUV, otop bez omezení.
2	Odstavení TUV, otop snížen o 25 %.
3	Odstavení TUV, otop snížen o 50 %.
4	Pouze temperování.
5	Odstavení.

Regulační stupeň oznámí Mistr Výtopny nebo předseda dílčí havarijní komise telefonicky kontaktním osobám odběratelů tepla a starostovi MÚ Mohelnice. Příslušný pracovník MÚ vyhlásí regulační stupeň městským mobilním rozhlasem.

Regulační stupeň č. 0 se nevyhlašuje.

Regulační stupeň č. 1 vyhlašuje Mistr Výtopny a informuje bez zbytečného odkladu vedoucího oddělení TH Mohelnice,

Regulační stupně č. 2 vyhlašuje Mistr Výtopny po předchozím odsouhlasení vedoucího oddělení TH Mohelnice,

Regulační stupeň č. 3, č. 4 nebo č. 5 vyhlašuje havarijní komise prostřednictvím vedoucího oddělení TH Mohelnice. U regulačních stupňů č. 4 a č. 5 musí být informován MÚ Mohelnice a KÚ Olomouckého kraje – oddělení krizového řízení.

5.3 Pokyny plynoucí z vyhlášených regulačních stupňů jsou pro odběratele závazné.

6 Měření


6.1 Osazení a zapojení měřícího zařízení (přístroje), a to, jak nového, tak rekonstruovaného, mimo případů viz bod 6.2, provádí dodavatel za těchto podmínek:

1. odběratel poskytne dodavateli nezbytnou součinnost při zpracování projektové dokumentace měření, při převzetí měření, při uvedení měření do provozu apod.; měření (přístroj) instaluje na své náklady dodavatel,
2. odběratel zajistí na svůj náklad, v rozsahu stanoveném v projektové dokumentaci, úpravu místa pro instalaci měření,
3. odběratel zajistí na svůj náklad bezpečný přístup k měřicímu zařízení pro provádění kontrolních odečtů a řádné údržby.

6.2 Odběratel se zavazuje respektovat svým odběrem dolní a horní hranici (měřicí rozsah) instalovaného měřícího zařízení, který byl navržen dle jeho závazných údajů/podkladů. V případě, že odběratel nebude respektovat svým odběrem dolní a horní hranici (měřicí rozsah) instalovaného měřícího zařízení, uhradí dodavateli zvýšené náklady vyvolané úpravou měřícího zařízení na potřebný rozsah měření a případnou vzniklou škodu.

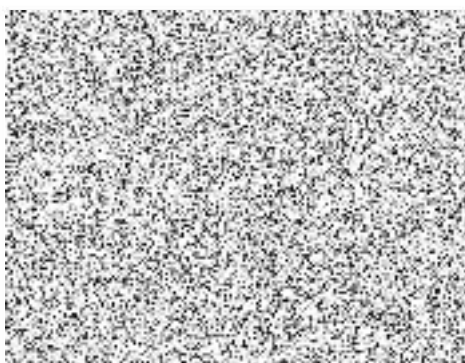
6.3 Odběratel je povinen prokazatelně informovat a projednat s dodavatelem uvažovanou změnu odběru tepla, která může vyvolat nutnost výměny nebo rekonstrukce měření, minimálně 3 měsíce předem.

6.4 Odběratel ručí dodavateli za ztrátu a poškození měřícího zařízení jakož i za poškození úředních a ochranných značek na nich a jejich připojeních. Odběratel je povinen všechna tato zjištění neprodleně oznámit dodavateli.

	Dodací a technické podmínky pro dodávku a odběr tepelné energie	Vydání: 2 Strana: 4 z 4
---	---	----------------------------

7 Závěrečná ustanovení

- 7.1 Výkyvy v dodávaném množství a kvalitě se tolerují v rozsahu daném zákonem České republiky č. 158/2009 Sb., kterým se mění zákon č. 458/2000 Sb., energetický zákon, v platném znění, a to zejména § 76 a násl. Totéž platí v případě omezení nebo přerušení nadřazených externích dodávek pro výrobu tepla, kdy dodavatel nemá vliv na plynulý chod výrobního zařízení nebo kdy dojde k jeho úplnému odstavení.
- 7.2 Dodavatel i odběratel si budou poskytovat bez vyžádání veškeré informace související s oblastí dodavatelsko-odběratelských vztahů v takovém časovém předstihu, aby dodavatel i odběratel měli dostatek času k projednání tak, aby nevznikla dodavateli ani odběrateli újma jeho práva.
- 7.3 Ostatní výše nespécifikované vzniklé situace při odběru a dodávkách topné vody budou posuzovány individuálně s přihlédnutím k těmto Dodacím a technickým podmínkám, zejména při posuzování neoprávněných odběrů, překročení odběru při nárazové regulaci apod.
- 7.4 Změna způsobu vytápění a náklady spojené s touto změnou jsou řešeny zákonem 458/2000 Sb., § 77, odst. 5.



31 -10- 2022

Dne

©Simulátor TE, Ing. Jan Kubíček, 2018

Množství tepelné energie		GJ	55 000	60 000	65 000	70 000	75 000	simulátor 2023
Stálé náklady a zisk celkem	Kč		12 808 214	12 951 028	13 093 842	13 236 656	13 379 470	13 137 629
- pronájem města	Kč		1 441 343	1 441 343	1 441 343	1 441 343	1 441 343	
- odpisy stávající	Kč		1 670 909	1 670 909	1 670 909	1 670 909	1 670 909	
- odpisy nových investic	Kč		0	0	0	0	0	
Proměnné náklady základ	Kč		56 017 093	60 294 690	64 566 813	68 834 681	73 097 779	65 875 341
Proměnné náklady =součet změn: plyn, elektro, voda	Kč		0	0	0	0	0	0
Proměnné náklady	Kč		56 017 093	60 294 690	64 566 813	68 834 681	73 097 779	65 875 341
Cena - zemní plyn (komodita):	Kč/MWh		2 487,00					
Cena - zemní plyn (komodita+distribuce):	Kč/MWh		2 622,14					
Cena - elektrická energie (MO+VO):	Kč/MWh		5 680,28					
Cena - technologická voda:	Kč/m ³		88,91					

zadej GJ
(M20)

66 533

* po výpočtu částky v buňce "H23" (investice ČEZ ESI) dojde k přepočtu cen

Odpisy stávající:	Kč/rok	1 670 909	
Odpisy nových investic:	Kč/rok	0	odpisy nových investic (H23)
Pronájem:	Kč/rok	1 441 343	

- Investice ČEZ ESI:	Kč	0	- Odpisy 30 let	0
- Investice ČEZ ESI:	Kč	0	- Odpisy 15 let	0
- Investice ČEZ ESI:	Kč	0	- Odpisy 12 let	0
- Investice ČEZ ESI:	Kč	0	- Odpisy 8 let	0
- Investice ČEZ ESI:	Kč	0	- Odpisy 5 let	0

* po zadání ceny za komoditu zemního plynu (buňka "H35") dojde k přepočtu cen TE

Zemní plyn - cena za komoditu stávající:	Kč/MWh	2 487,00	
Zemní plyn - cena za komoditu: + 1,00 Kč	Kč/GJ	0,37	
Zemní plyn - cena za komoditu (změna):	Kč/MWh	2 487,00	aktuální cena plynu (H35)
Zemní plyn - cena za komoditu: navýšení +	Kč/MWh	0,00	
Zemní plyn - cena za komoditu: + Kč	Kč/GJ	0,00	

* po zadání ceny za MWh elektřiny (buňka "H43") dojde k přepočtu cen TE

Elektřina - cena za elektřinu stávající:	Kč/MWh	5 680,28	
Elektřina - cena za elektřinu: + 1,00 Kč	Kč/GJ	0,01	
Elektřina - cena za elektřinu včetně distribuce VN + NN (změna):	Kč/MWh	5 680,28	aktuální cena elektřiny (H43)
Silová elektřina - nákup z KGJ, cena za silovou elektřinu:		3 550,00	
Elektřina - cena za elektřinu: + / -	Kč/MWh	0,00	
Elektřina - cena za elektřinu: + / - Kč	Kč/GJ	0,00	

Hodnoty vkládat pouze do tučně označených buněk!
Po zadání nové hodnoty dojde k přepočtu cen TE* po zadání ceny za m³ technologické vody (buňka "H52") dojde k přepočtu cen TE

Technologická voda - cena vodné, stočné stávající:	Kč/m ³	88,91	
Technologická voda - cena vodné, stočné: + 1,00 Kč	Kč/GJ	0,0002	
Technologická voda - cena za vodné + stočné (změna):	Kč/m ³	88,91	aktuální cena vody (H52)
Technologická voda - cena vodné, stočné : + / -	Kč/m ³	0,00	
Technologická voda - cena vodné, stočné: + / - Kč	Kč/GJ	0,00	

simulátor 2023

Proměnné náklady	Kč	56 017 093	60 294 690	64 566 813	68 834 681	73 097 779	65 875 341
Proměnné náklady	Kč/GJ	1 018,50	1 004,90	993,30	983,40	974,60	990,10
Stálé náklady a zisk celkem	Kč	12 808 214	12 951 028	13 093 842	13 236 656	13 379 470	13 137 629
Stálé náklady a zisk celkem	Kč/GJ	232,90	215,90	201,40	189,10	178,40	197,50
Celkem náklady a zisk	Kč	68 825 307	73 245 719	77 660 655	82 071 338	86 477 249	79 012 970
Množství tepelné energie	GJ	55 000	60 000	65 000	70 000	75 000	66 533
cena bez DPH	Kč/GJ	1 251,40	1 220,80	1 194,70	1 172,50	1 153,00	1 187,60
cena včetně DPH	Kč/GJ	1 376,50	1 342,90	1 314,20	1 289,80	1 268,30	1 306,40

2023

2023





ČEZ ENERGETICKÉ SLUŽBY

ČLEN ČEZ ESCO

Příloha č. 4 ke Smlouvě na dodávku a odběr tepelné energie číslo 22410186: Seznam odběratelů tepelné energie v lokalitě Mohelnice



Příloha č. 5
ke Smlouvě na dodávku a odběr tepelné energie číslo 22410186
Cenové ujednání na rok 2023

1. Cena tepelné energie je kalkulována a sjednána v souladu s článkem 4. smlouvy.
2. Cena tepelné energie se účtuje formou dvousložkové ceny.
3. Cena tepelné energie se účtuje formou dvousložkové ceny, přičemž proměnná (variabilní) složka je stanovena podle skutečně odebraného množství v Kč/GJ (bez DPH) a stálá (fixní) složka je stanovena Kč/GJ (bez DPH), takto:

variabilní složka ceny: 990,10 Kč/GJ bez DPH,
měsíčně, tzn. od 01. 01. 2023 do 31. 12. 2023 je účtováno dle skutečně odebraného množství tepelné energie,

za poskytnutí výrobních a distribučních zařízení zaplatí odběratel dodavateli měsíčně **fixní složku ceny**, která je ve výši:

tj. celkem za rok: **197,50 Kč/GJ bez DPH,**
558 727,50 Kč bez DPH,
(= 2 829,00 GJ x 197,50 Kč/GJ)

tzn. od 01. 01. 2023 do 31. 12. 2023 je vždy měsíčně účtována 1/12 z této celkové fixní složky ceny.

4. DPH bude účtována k těmto cenám vždy v zákonem stanovené výši.
5. Ceny jsou stanoveny jako předběžné v místě předání tepla odběrateli v definovaných odběrných místech. Po ukončení kalendářního roku dojde k vyúčtování podle čl. 5. odst. 5.10. smlouvy.
6. Tato Příloha č. 5 smlouvy je ve svém výše uvedeném rozsahu a znění považována za tzv. „Oznámení o změně ceny“, kterým bude Dodavatel formou doporučeného dopisu oznamovat veškeré cenové změny Odběrateli. V tomto případě se jedná o jedinou výjimku z ustanovení článku 6. odstavce 6.2. smlouvy.



