



SMLOUVA

uzavřená ve smyslu § 1746 odst. 2 zák. č. 89/2012 Sb. (občanského zákoníku)

ve znění pozdějších předpisů o poskytování bezpečnostní služby

Evidenční číslo smlouvy objednatele:

Evidenční číslo smlouvy poskytovatele

23 - 1672 - 0400

I. SMLUVNÍ STRANY

Poskytovatel: **PCO VIDOCQ s.r.o.**

Sídlo: se sídlem Pardubice, Zelené Předměstí, Milheimova 809, PSČ 530 02
zapsaná v obchodním rejstříku vedeném Krajským soudem v Hradci Králové, oddíl C, vložka 1199

zastoupen: [

bankovní spojení: (

číslo účtu: :

variabilní symbol: (

IČ: :

DIČ: (

(dále jen poskytovatel)

a

Objednatel: **Střední odborná škola a Střední odborné učiliště,
Hradec Králové, Vocelova 1338**

Sídlo: se sídlem Hradec Králové, Vocelova 1338, PSČ 500 02

zastoupen:

bankovní spojení:

číslo účtu:

IČ:

DIČ:

(dále jen objednatel)

níže uvedeného dne, měsíce a roku uzavírají následující smlouvu o poskytování bezpečnostní služby.

II. ÚVOD

1. Poskytovatel PCO VIDOCQ s.r.o. se zavazuje poskytovat objednateli bezpečnostní služby specifikované v této smlouvě a objednatel se zavazuje za poskytované služby platit poskytovateli sjednanou smluvní cenu.
2. Poskytovatel služby je v souladu se zákonem o živnostenském podnikání (Živnostenský zákon) ve znění pozdějších předpisů k uvedené činnosti oprávněn na základě Koncesní listiny vydané Okresním živnostenským úřadem v Pardubicích dne 11. 7. 2002 pod číslem jednacím 02/027418/P-11, registrované v okresním živnostenském rejstříku pod číslem 3081 s oprávněním provozovat živnost od 5. 4. 1994.

III. PŘEDMĚT SMLOUVY

PCO VIDOCQ s.r.o. se zavazuje smluvenou službu „**KOMPLET**“ poskytovat v následujících oblastech činností:

1. Monitorování objektů napojených na PCO (PCO=pult centralizované ochrany) včetně zajištění záznamu událostí signalizovaných a na PCO přenášených zařízením EZS (EZS=elektronický zabezpečovací systém) pomocí dispečinku PCO poskytovatele.
2. Vyslání zásahové skupiny PCO k prověrce důvodnosti přijatého signálu a případnému provedení opatření k zajištění ochrany majetku a osob. Výjezd v době od 6 do 22hod. schvaluje kontaktní osoba určená objednatelem. Další úkony provádí poskytovatel v souladu se zásahovým plánem schváleným objednatelem (vyrozumí Policii ČR, pověřené pracovníky objednatele atd.).
3. Zajištění fyzického dostřežení objektu při nefunkčnosti EZS, poškození výplní vstupních otvorů situovaných do vnějšího pláště objektů atd.
4. Zajištění patrolovací služby – zákazníkem objednaná služba spočívající v provádění kontrolních výjezdů dle časového rozvrhu na objekt bez ohledu na stav EZS s cílem provést jeho fyzickou kontrolu. Tyto služby budou poskytnuty pouze na vyžádání odpovědného pracovníka objednatele.
5. Podkladem pro poskytování služby dle bodů 1 – 4 jsou následující dokumentační materiály:
 - Zásahový plán objektu a objektová specifikace

Specifikace střežených objektů (název, adresa, kontaktní osoby) a časový režim poskytovaných služeb:

Objekt č.: 1672/400 SOŠ a SOU Hradec Králové, škola, Vocelova 1338, 500 02 Hradec Králové

Kontaktní osoby:

Objekt č.: 1673/400 SOŠ a SOU Hradec Králové, dílny, J.Krušinky 1637, 500 02 Hradec Králové

Kontaktní osoby:

Objekt č.: 1674/400 SOŠ a SOU Hradec Králové, dílny, Vážní 1098, 500 03 Hradec Králové

Kontaktní osoby:

Smluvená služba podle bodu číslo 1 a 2 bude zajišťována následovně:

V pracovní dny: od **0:00** hod. do **24:00** hod.

V sobotu: od **0:00** hod. do **24:00** hod.

V neděli a ve svátek: od **0:00** hod. do **24:00** hod.

IV. DRUH A ZPŮSOB PŘENOSU INFORMACÍ NA PCO

Název technologického systému připojeného na PCO:

Položka	ano/ne	typ
Elektrické zabezpečovací systémy (EZS)	ano	Digiplex u objektu č.1672/400
Elektrické zabezpečovací systémy (EZS)	ano	JA-106 u objektu č.1673/400
Elektrické zabezpečovací systémy (EZS)	ano	Digiplex u objektu č.1674/400

Přenos informací ze systému na PCO pomocí:

Položka	ano/ne	typ
GPRS vysílač (GPRS) u objektu č.1672/400	ano	Reggae GTbz mini - výpůjčka
GSM brána (GSM) u objektu č.1673/400	ano	SIA NAM sim karta - výpůjčka
GPRS vysílač (GPRS) u objektu č.1674/400	ano	Reggae GTbz mini - výpůjčka

V. CENA PRACÍ A ZPŮSOB PLACENÍ

1. Dohodou smluvních stran je stanovena smluvní cena za služby poskytované v souladu s touto smlouvou v následujícím členění:

položka	*ano/ne	daň. základ
vstup do sítě PCO (jednorázový poplatek)	ne	0,00 Kč
monitorování objektů prostřednictvím PCO (cena za 1měsíc)	ano	2 100,00 Kč
cena přenosů GPRS a GSM (cena za 1měsíc)	ano	300,00 Kč
výpis událostí (1výpis/1měsíc)	ano	0,00 Kč
fyzické dostřežení objektu (1pracovník/1hod.)	na vyžádání	250,00 Kč
patrolovací služba (1patrola)	na vyžádání	400,00 Kč
výjezd záahové skupiny	ano	400,00 Kč
CENOVÁ REKAPITULACE (cena za 1měsíc)		2 400,00 Kč

K uvedeným cenám se připočítává DPH dle platného právního předpisu

2. Poskytovatel si je vědom povinnosti zajistit, aby faktura měla náležitosti daňového dokladu v souladu s obecně platnou právní úpravou. Faktura bude zaslána v elektronické podobě na tuto fakturační adresu:
3. Objednavatel se zavazuje hradit smluvní cenu podle této smlouvy bezhotovostním převodem peněžité částky na účet poskytovatele u jeho banky uvedený v části I. této smlouvy. Jako variabilní symbol bude uvádět číslo faktury poskytovatele. Splatnost faktury je 14 dní ode dne jejího doručení objednavateli. Peněžitý závazek objednavatele je splněn až připsáním dlužné částky na účet poskytovatele v souladu s § 1957 zák.č. 89/2012 Sb. (občanského zákoníku) ve znění pozdějších předpisů – dále jen občanský zákoník.
4. V případě nedodržení termínu splatnosti se objednavatel zavazuje v souladu s § 1970 občanského zákoníku uhradit úrok z prodlení ve výši 0,05% z jednotlivých dlužných částek na základě vystavených a převzatých faktur za každý den prodlení až do zaplacení celé částky.
5. Smluvní cena služeb, sjednaná v obchodní smlouvě, se zvýší každoročně o % inflace za předcházející kalendářní rok, které vyhlásí Český statistický úřad. Navýšení nabude platnosti a účinnosti dnem doručení písemného sdělení poskytovatele služeb, zaslánoho objednavateli jako příloha obchodní smlouvy. Sdělení musí být doručeno objednavateli nejpozději do 30-ti dnů od vyhlášení výše inflace Českým statistickým úřadem.
6. Smluvní cena služeb, sjednaná v obchodní smlouvě, se zvýší v případě, že na základě změny právních předpisů dojde k navýšení minimální mzdy, případně dalších složek mzdy. Zvýšení bude vypočteno tak, že procento navýšení smluvní ceny služeb bude odpovídat procentu navýšení minimální mzdy nebo její další složky. Navýšení nabude platnosti a účinnosti dnem doručení písemného sdělení poskytovatele služeb, zaslánoho objednavateli jako příloha obchodní smlouvy. Sdělení musí být doručeno objednavateli nejpozději do 30-ti kalendářních dnů od nabytí účinnosti změny právního předpisu.

Poznámky: Částky za monitorování objektu a přenosy GPRS a GSM dat jsou účtovány za každý i započatý měsíc střežení. Vyslání ZS PCO k prověrce důvodnosti přijatého signálu a případnému provedení opatření k zajištění ochrany majetku a osob poskytovatel účtuje dle čl.V odstavce 1.

VI. POVINNOSTI POSKYTOVATELE

1. Poskytovatel je povinen zpracovat v součinnosti s objednatelém plán zásahu, který bude vyhotoven ve čtyřech výtiscích, z nichž každý bude mít platnost originálu a bude schválen objednatelém. První výtisk bude uložen v bezpečnostní schránce na dispečerském pracovišti PCO, druhý v bezpečnostní schránce, která bude k dispozici záahové skupině PCO, třetí si ponechá poskytovatel a čtvrtý objednatel.
2. Poskytovatel je povinen provést záah ZS PCO, jejíž členové budou ve viditelně označených uniformách. Na požádání zástupce objednatelē jsou tito pracovníci povinni předložit služební průkaz,

který je platný spolu s občanským průkazem. Pracovníci budou patřičně vybaveni k provedení kvalifikovaného zásahu na objektu.

3. Zásahová skupina poskytovatele je povinna co nejdříve po přijetí pokynu operátora PCO k provedení výjezdu po optimální trase dojet k objektu určenému operátorem PCO.
4. V případě, že ZS PCO bude plnit úkoly na jiném objektu a čas dojezdu, který je plně v souladu s aplikační směrnici pro Pulty centralizované ochrany „ČAP P103“ České asociace pojišťoven, by nebyl dodržen, operátor PCO vyrozumí Policii ČR s žádostí o provedení okamžitého zákroku na objektu a neprodleně poté kontaktní osobu objednatele.

VII. ODPOVĚDNOST ZA ŠKODU

1. Odpovědnost za škodu se v celém rozsahu řídí příslušnými ustanoveními zák.č. 89/2012 Sb. (občanského zákoníku) ve znění pozdějších předpisů, § 2913 a násl. Poruší-li strana povinnost ze smlouvy, nahradí škodu z toho vzniklou druhé straně nebo i osobě, jejímuž zájmu mělo splnění ujednané povinnosti zjevně sloužit.
2. Povinnosti k náhradě se škůdce zproští, prokáže-li, že mu ve splnění povinnosti ze smlouvy dočasně nebo trvale zabránila mimořádná nepředvídatelná a nepřekonatelná překážka, vzniklá nezávisle na jeho vůli. Překážka vzniklá ze škůdcových osobních poměrů nebo vzniklá až v době, kdy byl škůdce s plněním smlouvené povinnosti v prodlení, ani překážka, kterou byl škůdce podle smlouvy povinen překonat, ho však povinnosti k náhradě nezproští.
3. Poskytovatel prohlašuje, že je řádně pojištěn pro případy odpovědnosti za škody způsobené jeho podnikatelskou činností u České pojišťovny, a.s., s limitem plnění na jednu škodní událost 15 milionů Kč, u více pojistných událostí je horní hranice plnění za jeden pojistný rok 30 milionů Kč na území České republiky.
4. Poskytovatel neodpovídá ani za škodu, vzniklou objednateli při plnění předmětu této smlouvy z důvodu nefunkčnosti zařízení EZS a nepřenesení signálu EZS objednatele do systému PCO z příčiny na straně objednatele či poruchy telekomunikační sítě. Nebylo-li sjednáno ve smlouvě jinak, neodpovídá poskytovatel ani za bezpečnostní řešení zabezpečení objektu objednatele a z něho vyplývající rizika nedokonalé elektronické ochrany objektu. Rovněž neodpovídá za škodu vzniklou z důvodu provozního pochybení objednatele včetně jeho zaměstnanců nebo spřízněných osob ve vztahu k plnění předmětu této smlouvy.
5. V případě, že objednavatel nesplní svou povinnost hlášení všech změn v objektu dle ujednání v č. VIII., bodu 2., nenese poskytovatel odpovědnost ani za případnou škodu, která tímto vznikne objednateli a bude prokazatelně zaviněna neúplnými, nepřesnými nebo rozpornými informacemi či pokyny objednatele.
6. Vznik a zavinění škody pro účely její náhrady musí být prokázáno objektivním šetřením nezávislého orgánu (např. Policie ČR, orgán státního dozoru, soud apod.) nebo po oboustranné dohodě může být nahrazeno společným šetřením komise, ustavené ze zástupců obou smluvních stran. Právo na náhradu škody musí být vždy uplatněno poškozenou stranou písemně a neprodleně po prokázání zavinění. Promlčení práva na náhradu škody se řídí ustanovením § 629 zák. č. 89/2012 Sb. (občanského zákoníku), ve znění pozdějších předpisů.

VIII. POVINNOSTI OBJEDNATELE

1. Objednatel předá poskytovateli dnem převzetí objektu ke střežení PCO klíče, pokud jsou k výkonu bezpečnostní služby nutné. Po případné výměně zámků je objednatel povinen provést výměnu klíčů uložených u poskytovatele. Účinnost tohoto ustanovení určuje objednatel a vyhrazuje si právo jeho zrušení s okamžitou platností. Poskytovatel je povinen ihned vrátit předané klíče. Objednatel si je vědom, že do doby předání nových klíčů od střeženého objektu, zpřístupňujících kontrolu pláště objektu, je ZS PCO znemožněna kontrola střeženého objektu.
2. Objednatel je povinen oznámit všechny změny v objektu, které by při neoznámení ovlivnily kvalitu poskytované bezpečnostní služby a mohly by ohrozit životy a zdraví pracovníků poskytovatele provádějících zásah (změny dispozice v objektu, změny odpovědných a oprávněných osob, změny telefonních čísel atd.).

3. Objednatel se zavazuje zajišťovat na zařízení EZS instalovaném v monitorovaném objektu funkční zkoušky a periodické revize ve smyslu ČSN EN 50131-1. Současně bere na vědomí, že po dobu nefunkčnosti zařízení EZS nebo poruchy telekomunikační sítě, nebude objekt ve stavu střežení.

IX. UKONČENÍ SMLOUVY

Smlouvu lze ukončit:

- a) dohodou obou smluvních stran,
- b) výpovědí kteroukoliv ze smluvních stran,
- c) odstoupením poskytovatele od smlouvy při prodlení objednatele s úhradou ceny za služby o více jak 14 dnů po písemném doručení urgency platby objednateli,

add a) Dohodou lze ukončit smluvní vztah k jakémukoli datu.

add b) Výpovědí může ukončit smlouvu poskytovatel i objednatel. Výpovědní lhůta činí 3 měsíce a počíná běžet prvního dne měsíce následujícího po doručení písemné výpovědi druhé smluvní straně.

add c) Poskytovatel může odstoupit od smlouvy v případě, že objednatel neuhradí fakturu za služby, poskytované v minulém měsíci, ani v dodatečné lhůtě 15 dnů ode dne splatnosti, uvedeném na faktuře. V souladu se zněním § 2002 zákona č.89/2012 Sb. (občanského zákoníku) se neuhrazení faktury považuje za podstatné porušení smluvní povinnosti objednatel. Odstoupení musí být písemné a doručeno druhé smluvní straně. Účinnost odstoupení nastane 7 dnem po doručení.

X. ZÁVĚREČNÁ UJEDNÁNÍ

1. Změny a doplňky smlouvy jsou možné po dohodě smluvních stran, výhradně však v písemné formě číslovanými dodatky smlouvy schválenými za obě smluvní strany s výjimkou ustanovení čl. V, odst. 5.
2. Obě smluvní strany se zavazují zachovávat mlčenlivost o všech skutečnostech, souvisejících s plněním předmětu této smlouvy a prohlašují, že je považují za obchodní tajemství ve smyslu § 504 občanského zákoníku.
3. Smluvní vztahy touto smlouvou výslovně neupravené se řídí příslušnými ustanoveními občanského zákoníku.
4. Smlouva se uzavírá na dobu neurčitou, je vyhotovena ve dvou stejnopisech, každý s platností originálu, z nichž každá strana obdrží po jednom.
5. Platnosti a účinnosti nabývá smlouva dnem podpisu.
6. Zástupci obou smluvních stran prohlašují, že jsou seznámeni s obsahem textu smlouvy, souhlasí s ním, jsou oprávněni jednat za smluvní stranu a na důkaz toho připojují své podpisy.
7. Pro komunikaci s operátorem PCO bude zákazník využívat telefonní čísla: **606 637 551, 606 637 552**

Seznam příloh:

příloha č. 1/a-c zásahové plány objektů

příloha č. 2/a-c objektové specifikace objektů

Podepsáno dne: 21. 12. 2022
za poskytovatele PCO VIDOCQ s.r.o.:

Podepsáno dne: 21. 12. 2022
za objednatele:

**ČÍSLO
OBJEKTU**

1672/ 400

LOC: 50.2199172N, 15.8158322E

NÁZEV A ADRESA OBJEKTU:

SOŠ a SOU Hradec Králové - škola

Vocelova 1338/2

500 02 Hradec Králové

TELEFONNÍ ČÍSLO DO OBJEKTU: 495 212 861

JMÉNO ODPOVĚDNÉ OSOBY:

POKYNY PRO ZAKROČUJÍCÍ HLÍDKU:

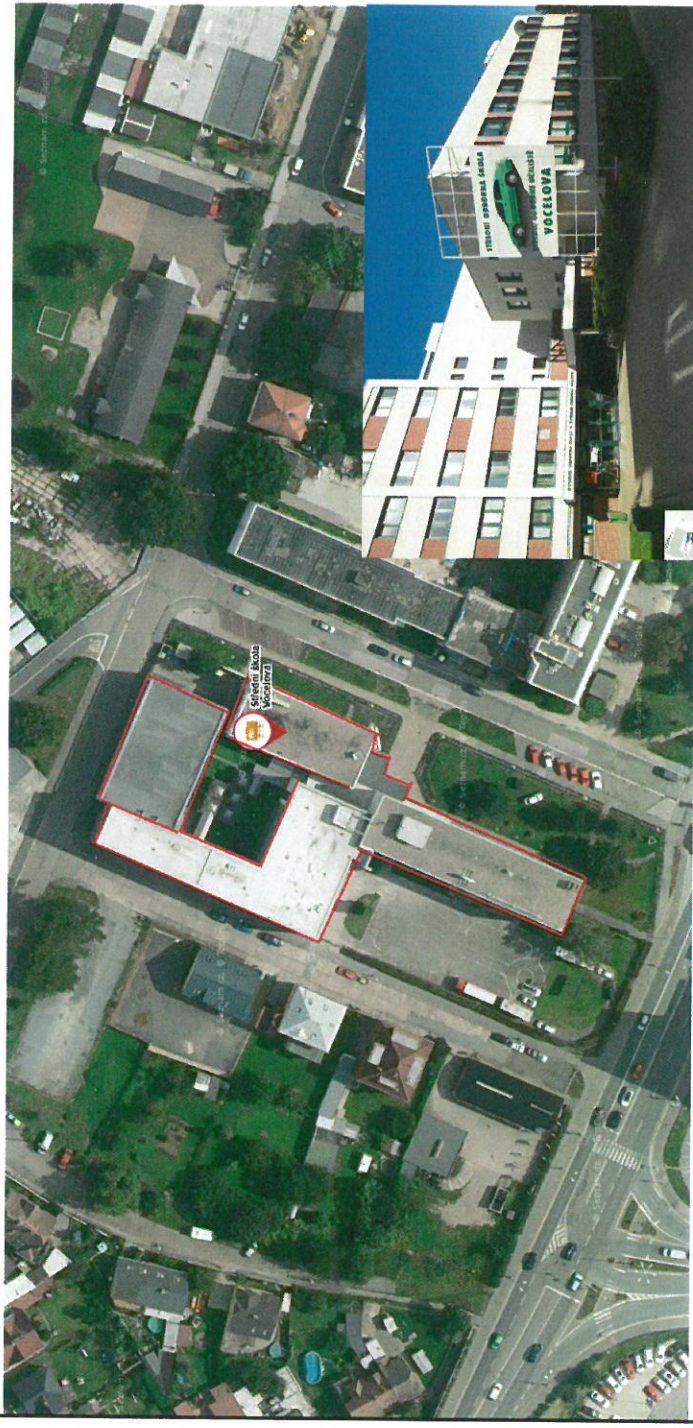
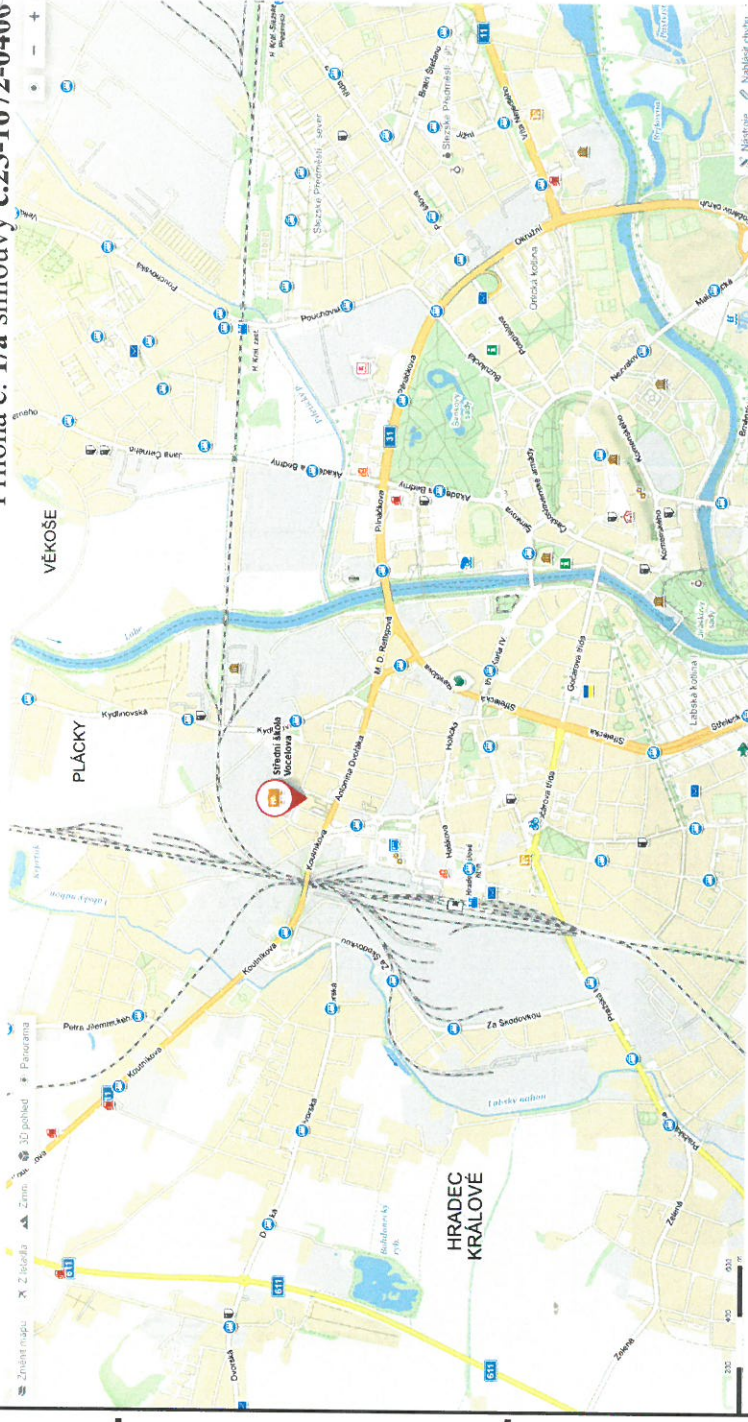
1. Hlídku po příjezdu k objektu provede kontrolu dle uvedeného oznámení poplachové smyčky od operačního z pultu centrální ochrany (PCO).
2. Dále pokračuje v případě narušení v preventivní kontrole celého opláštěného střešeného objektu.
3. V případě narušení ihned oznámí zjištěný stav operátorce na kontrolovaném místě objektu a zajistí objekt do doby příjezdu **POLICIE ČR**.
4. V případě, že pachatel provádí škodu ničení apod., provede zákrok ve směru znemožnění dalšího počinání.
5. V případě napadení, provádí ZS PCO zákrok tak, aby pachatel ustoupil od jednání, které by vedlo nebo mohlo vést k poškození zdraví nebo ztráty života.
6. V případě zakládání požáru, provede zákrok ve směru znemožnění dalšího počinání.
7. Ve všech směrech postupovat dle směrníc a zákonů!
8. Po ukončení kontrole zahlásí celkový zjištěný stav střešeného objektu na dispečink PCO.

Klíč od přístupových cest k objektu kategorie „**K**“ **NE**
Počet kusů **0** popis (klíč, ovladač od branky apod.)

Klíč od vnitřních prostor objektu kategorie „**C**“ **NE**
Počet kusů **0** popis (klíč, kód EZS apod.)
Poznámka (doplňující informace):

PROTOKOL o VÝJEZDU: ANO

Příloha č. 1/a smlouvy č.23-1672-0400



POKyny PRO DISPEČINK PCO VIDOCQ s.r.o.:

Montáž EZS provedla fa ALARM JK (přenos GPRS).
-servisní technik p. Krementák, mobil: 603 480 879
Vyslat ZS PCO „12“

Při jakémkoliv poplachu ve dnech Po-Ne od 6-22hod.nejdříve volat kontaktním osobám v pořadí a ta rozhodne o výjezdu. Pokud se operátor nedovolá, výjezd se děje automaticky. Při poplachu v mimo uvedenou dobu se děje vždy výjezd automaticky.

Při zjevném narušení na sítěženém objektu operátor PCO neprodleně informuje POLICII ČR a kontaktní osoby dle pořadí.

Při ztrátě komunikace s EZS a „poruše akumulátoru“ operátor PCO neprodleně informuje kontaktní osoby dle pořadí.

Při „opakovaném poplachu“ (2x a více po sobě jdoucí poplachy) z vnitřních prostor, či následných prostor (např.: prostor vstup a pak prostor chodba atd.) vždy vyzve operátor PCO kontaktní osobu, aby přijela s klíči a hlídka PCO provede kontrolu zevnitř.

Informovat telefonicky kontaktní osoby o výsledku kontroly poplachu!

KONTAKTNÍ OSOBA č. 1:
TELEFON:

KONTAKTNÍ OSOBA č. 2:
TELEFON:

KONTAKTNÍ OSOBA č. 3:
TELEFON:

PROVOZNÍ DOBA

Pondělí: 06,00 – 22,00 hod.
Úterý: 06,00 – 22,00 hod.
Středa: 06,00 – 22,00 hod.
Čtvrtek: 06,00 – 22,00 hod.
Pátek: 06,00 – 22,00 hod.
Sobota: 06,00 – 22,00 hod.
Neděle: 06,00 – 22,00 hod.



POPIS SMYČEK:

1)
2)
3)
4)
5)
6)
7)
8)
9)
10)
11)
12)
13)
14)
15)

16)
17)
18)
19)
20)
21)
22)
23)
24)
25)
26)
27)
28)
29)
30)

31)
32)
33)
34)
35)
36)
37)
38)
39)
40)
41)
42)
43)
44)
45)

**ČÍSLO
OBJEKTU**

1673/ 400

LOC: 50.2200389N, 15.8181628E

NÁZEV A ADRESA OBJEKTU:

SOŠ a SOU Hradec Králové - dílny

Jana Krušinky 1637/2

500 02 Hradec Králové

TELEFONNÍ ČÍSLO DO OBJEKTU: 495 212 861

JMÉNO ODPOVĚDNÉ OSOBY:

POKYNY PRO ZAKROČUJÍCÍ HLÍDKU:

1. Hlídku po příjezdu k objektu provede kontrolu dle uvedeného oznámení poplachové smyčky od operačního z pultu centrální ochrany (PCO).
2. Dále pokračuje v případě nenarušení v preventivní kontrole celého opláštění střeženého objektu. **Použije klíče od branky a brány.**
3. V případě narušení ihned zjištěný stav operátorce na kontrolovaném místě objektu a zajistí objekt do doby příjezdu **POLICIE ČR.**
4. V případě, že pachatel provádí škodu ničení apod., provede zákrok ve směru znemožnění dalšího počínání.
5. V případě napadení, provádí ZS PCO zákrok tak, aby pachatel ustoupil od jednání, které by vedlo nebo mohlo vést k poškození zdraví nebo ztráty života.
6. V případě zakládání požáru, provede zákrok ve směru znemožnění dalšího počínání.
7. Ve všech směrech postupovat dle směrníc a zákonů!
8. Po ukončení kontrole zahlásí celkový zjištěný stav střeženého objektu na dispečink PCO.

Klíč od přístupových cest k objektu kategorie „K“ **ANO**

Počet kusů **2** popis (klíč, ovladač od branky apod.) **1x** od **vnější branky a 1x** od **vnitřní brány**

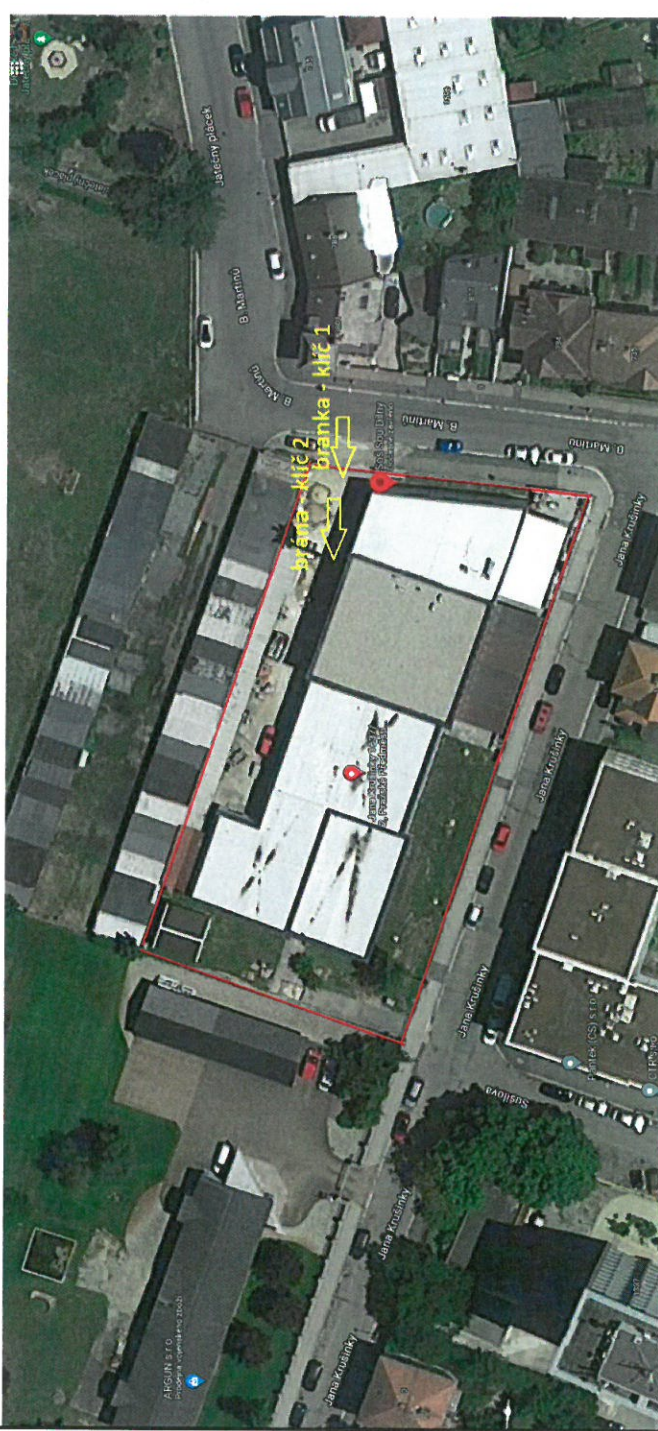
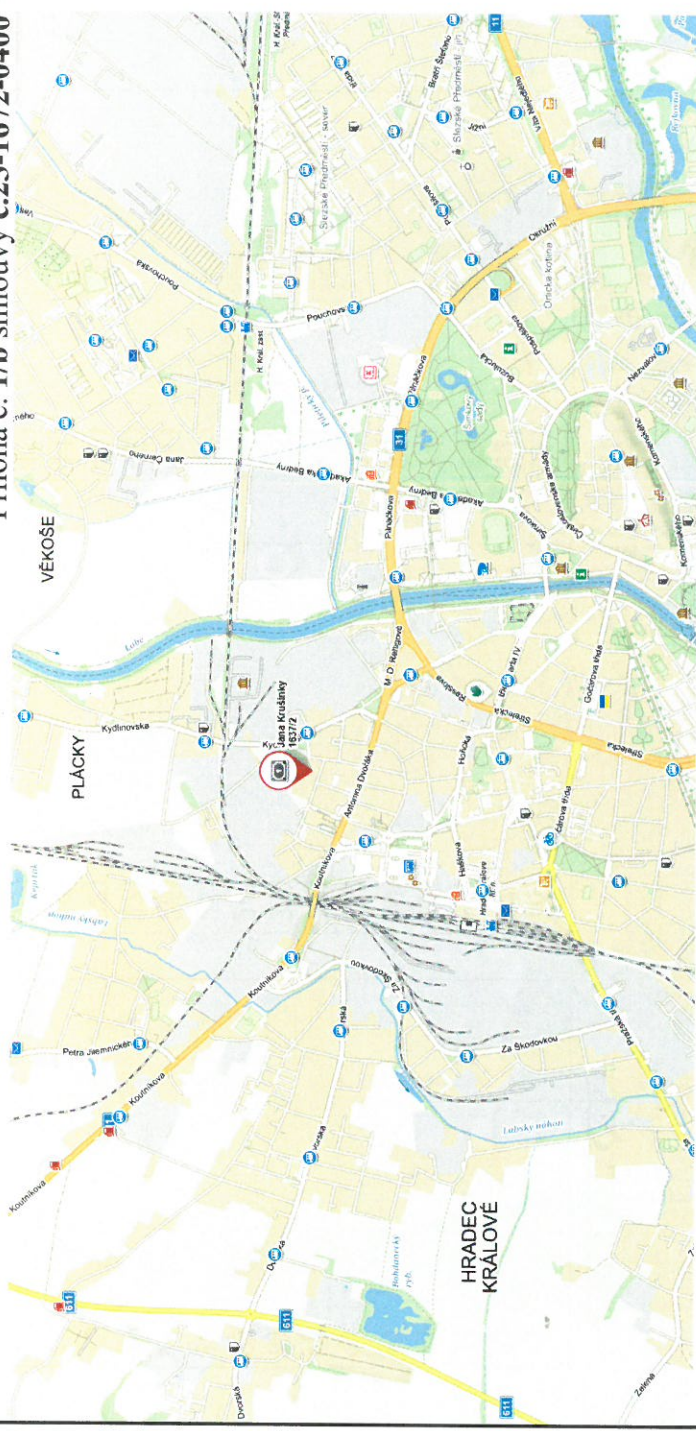
Klíč od vnitřních prostor objektu kategorie „C“ **NE**

Počet kusů **0** popis (klíč, kód EZS apod.)

Poznámka (doplňující informace):

PROTOKOL o VÝJEZDU: ANO

Příloha č. 1/b smlouvy č.23-1672-0400



POKYNY PRO DISPEČINK PCO VIDOCQ s.r.o.:

Montáž EZS provedla fa ALARM JK (přenos GPRS).
-servisní technik p. Krementák, mobil: 603 480 879
Vyslat ZS PCO „12“

Při jakémkoliv poplachu ve dnech Po-Ne od 6-22hod.nejdříve volat kontaktním osobám v pořadí a ta rozhodne o výjezdu. Pokud se operátor nedovolá, výjezd se děje automaticky. Při poplachu v mimo uvedenou dobu se děje vždy výjezd automaticky.

Při zjevném narušení na střeženém objektu operátor PCO neprodleně informuje POLICII ČR a kontaktní osoby dle pořadí.

Při ztrátě komunikace s EZS a „poruše akumulátoru“ operátor PCO neprodleně informuje kontaktní osoby dle pořadí.

Při „opakovaném poplachu“ (2x a více po sobě jdoucí poplachy) z vnitřních prostor, či následných prostor (např.: prostor vstup a pak prostor chodba atd.) vždy vyzve operátor PCO kontaktní osobu, aby přijela s klíči a hlídka PCO provede kontrolu zevnitř.

Informovat telefonicky kontaktní osoby o výsledku kontroly poplachu!

KONTAKTNÍ OSOBA č. 1:
TELEFON:

KONTAKTNÍ OSOBA č. 2:
TELEFON:

KONTAKTNÍ OSOBA č. 3:
TELEFON:

PROVOZNÍ DOBA

Pondělí: 06,00 – 22,00 hod.
Úterý: 06,00 – 22,00 hod.
Středa: 06,00 – 22,00 hod.
Čtvrtek: 06,00 – 22,00 hod.
Pátek: 06,00 – 22,00 hod.
Sobota: 06,00 – 22,00 hod.
Neděle: 06,00 – 22,00 hod.



POPIS SMYČEK:

1)
2)
3)
4)
5)
6)
7)
8)
9)
10)
11)
12)
13)
14)
15)

16)
17)
18)
19)
20)
21)
22)
23)
24)
25)
26)
27)
28)
29)
30)

31)
32)
33)
34)
35)
36)
37)
38)
39)
40)
41)
42)
43)
44)
45)

**ČÍSLO
OBJEKTU**

1674/ 400

LOC: 50.2238458N, 15.8603933E

NÁZEV A ADRESA OBJEKTU:

SOŠ a SOU Hradec Králové – dílny

Váží 1098

500 03 Hradec Králové

TELEFONNÍ ČÍSLO DO OBJEKTU: 495 212 861

JMÉNO ODPOVĚDNÉ OSOBY:

POKYNY PRO ZAKROČUJÍCÍ HLÍDKU:

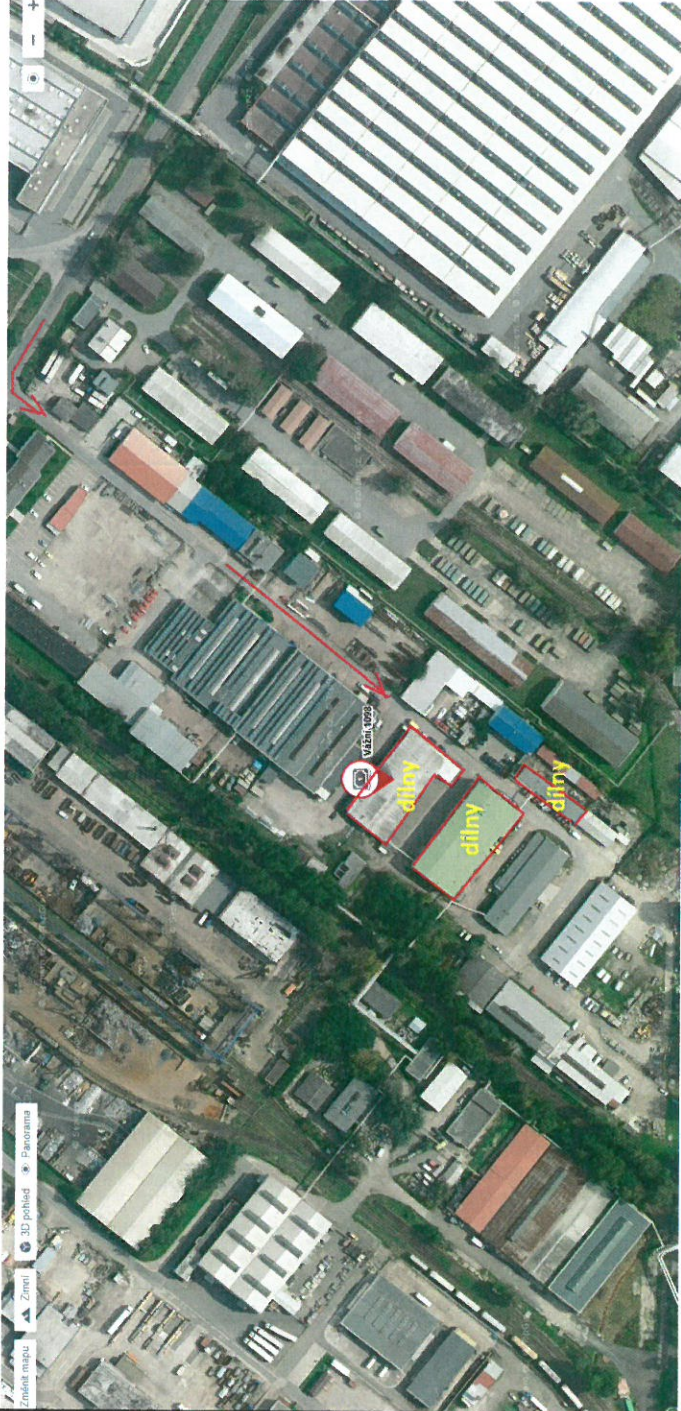
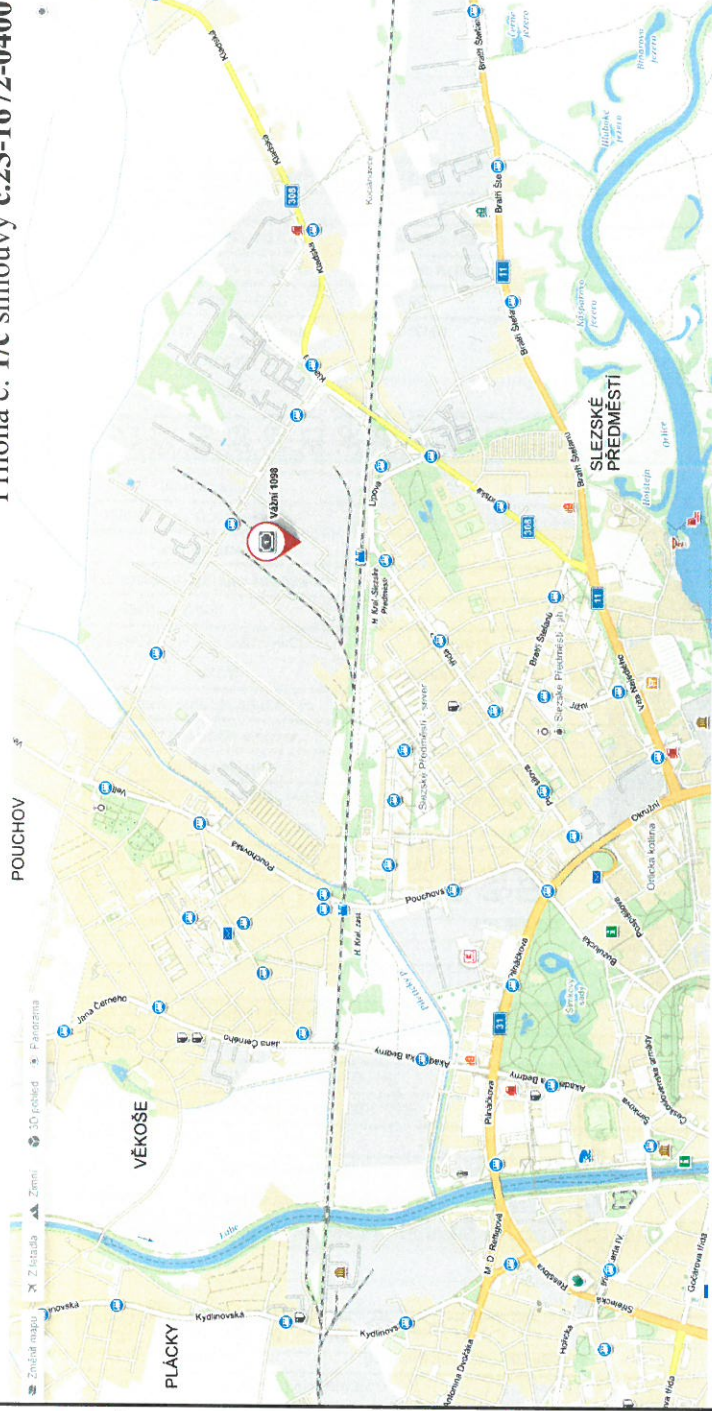
1. Hlídku po příjezdu k objektu provede kontrolu dle uvedeného oznámení poplachové smyčky od operačního z pulsu centrální ochrany (PCO).
2. Dále pokračuje v případě narušení v preventivní kontrole celého opláštění střeženého objektu.
3. V případě narušení ihned oznámí zjištěný stav operátorce na kontrolovaném místě objektu a zajistí objekt do doby příjezdu **POLICIE ČR**.
4. V případě, že pachatel provádí škodu ničení apod., provede zárok ve směru znemožnění dalšího počínání.
5. V případě napadení, provádí ZS PCO zárok tak, aby pachatel ustoupil od jednání, které by vedlo nebo mohlo vést k poškození zdraví nebo ztráty života.
6. V případě zakládání požáru, provede zárok ve směru znemožnění dalšího počínání.
7. Ve všech směrech postupovat dle směřic a zákonnů!
8. Po ukončené kontrole zahlásí celkovy zjištěný stav střeženého objektu na dispečink PCO.

Klíč od přístupových cest k objektu kategorie „K“ **NE**
Počet kusů **0** popis (klíč, ovladač od branky apod.)

Klíč od vnitřních prostor objektu kategorie „C“ **NE**
Počet kusů **0** popis (klíč, kód EZS apod.)
Poznámka (doplňující informace):

PROTOKOL o VÝJEZDU: ANO

Příloha č. 1/c smlouvy č.23-1672-0400



POKYNY PRO DISPEČINK PCO VIDOCQ s.r.o.:

Montáž EZS provedla fa ALARM JK (přenos GPRS).
-servisní technik p. Krementák, mobil: 603 480 879
Vyslat ZS PCO „12“

Při jakémkoliv poplachu ve dnech Po-Ne od 6-22hod.nejdříve volat kontaktním osobám v pořadí a ta rozhodne o výjezdu. Pokud se operátor nedovolá, výjezd se děje automaticky. Při poplachu v mimo uvedenou dobu se děje vždy výjezd automaticky.

Při zjevném narušení na střeženém objektu operátor PCO neprodleně informuje POLICII ČR a kontaktní osoby dle pořadí.

Při ztrátě komunikace s EZS a „poruše akumulátoru“ operátor PCO neprodleně informuje kontaktní osoby dle pořadí.

Při „opakovaném poplachu“ (2x a více po sobě jdoucí poplachy) z vnitřních prostor, či následných prostor (např.: prostor vstup a pak prostor chodba atd.) vždy vyzve operátor PCO kontaktní osobu, aby přijela s klíči a hlídka PCO provede kontrolu zevnitř.

Informovat telefonicky kontaktní osoby o výsledku kontroly poplachu!

KONTAKTNÍ OSOBA č. 1:
TELEFON:

KONTAKTNÍ OSOBA č. 2:
TELEFON:

KONTAKTNÍ OSOBA č. 3:
TELEFON:

PROVOZNÍ DOBA

Pondělí: 06,00 – 22,00 hod.
Úterý: 06,00 – 22,00 hod.
Středa: 06,00 – 22,00 hod.
Čtvrtek: 06,00 – 22,00 hod.
Pátek: 06,00 – 22,00 hod.
Sobota: 06,00 – 22,00 hod.
Neděle: 06,00 – 22,00 hod.

Dílny – první budova



Dílny – druhá budova



Dílny – třetí budova



POPIS SMYČEK:

1)
2)
3)
4)
5)
6)
7)
8)
9)
10)
11)
12)
13)
14)
15)

16)
17)
18)
19)
20)
21)
22)
23)
24)
25)
26)
27)
28)
29)
30)

31)
32)
33)
34)
35)
36)
37)
38)
39)
40)
41)
42)
43)
44)
45)

