



SMLOUVA O ZAJIŠTĚNÍ SVĚTELNÉ VÁNOČNÍ VÝZDOBY NA ÚZEMÍ MĚSTA ZLÍNA

číslo smlouvy Města: 4400230032
číslo smlouvy Dodavatele:

uzavřená podle § 1746 odst. 2 a násl. z. č. 89/2012 Sb., občanského zákoníku, ve znění pozdějších předpisů

mezi:

Statutární město Zlín

se sídlem: nám. Míru 12, 760 01 Zlín,
zastoupené: Ing. et Ing. Jiřím Korcem, primátorem
zástupce ve věcech smluvních: Václav Kovář, člen Rady města Zlína
zástupce ve věcech technických: Ing. David Neulinger, vedoucí Odboru dopravy MMZ
odpovědný útvar: Odbor dopravy MMZ
IČ: 00283924
DIČ: CZ00283924
bankovní spojení: Česká spořitelna, a.s., pobočka Zlín, č. účtu: [REDACTED]

dále jen „Město“

a

Technické služby Zlín, s.r.o.

se sídlem: Záhumení V 321, 763 02 Zlín - Louky
zapsaná v obchodním rejstříku vedeném u Krajského soudu v Brně, oddíl C, vložka 15600
zastoupená: Mgr. Pavlem Šimkovičem, jednatelem
Ing. Tomášem Krajičkem, jednatelem
Ing. Pavlem Maňáskem, jednatelem
zástupce ve věcech technických: Ing. Jiří Balajka, vedoucí provozního útvaru
IČ: 60711086
DIČ: CZ60711086
bankovní spojení: Komerční banka, a.s., Zlín, č. účtu: [REDACTED]

dále jen „Dodavatel“

Preambule

Město uzavírá tuto smlouvu s Dodavatelem na základě aplikace vertikální spolupráce podle § 11 zákona č. 134/2016 Sb., o zadávání veřejných zakázek, ve znění pozdějších předpisů.

I. Předmět smlouvy

1. Předmětem této smlouvy je závazek Dodavatele k zajištění světelné vánoční výzdoby na území města Zlína ve sjednaném období v souladu s podmínkami této smlouvy a závazek Města k zaplacení ceny za plnění poskytnuté Dodavatelem ve výši a za podmínek dle této smlouvy.

2. Povinnost Dodavatele zajišťovat světelnou vánoční výzdobu na území města Zlína zahrnuje:

- a) instalaci světelné vánoční výzdoby a zajištění její bezvadné svítivosti
- b) její demontáž, odvoz a uskladnění
- c) údržbu světelné vánoční výzdoby
- d) přípravu přívodu k napájení pro výzdobu kašny a vánočního stromu.

3. Sjednaným obdobím, ve kterém se Dodavatel zavazuje zajišťovat světelnou vánoční výzdobu na území města Zlína je období 2 zimních sezón, a to zimní sezóny 2022/2023 a zimní sezóny 2023/2024. Rozsah povinností Dodavatele v každé zimní sezóně a časová specifikace těchto povinností jsou stanoveny dále v této smlouvě.

4. Světelná vánoční výzdoba je specifikována v přílohách č. 1A, č. 1B a č. 1C této smlouvy (dále jen „**Vánoční výzdoba**“). Dodavatel prohlašuje, že je oprávněn disponovat s Vánoční výzdobou v rozsahu potřebném pro plnění předmětu této smlouvy. #

II.

Zajištění světelné vánoční výzdoby

1. Vymezení povinnosti Dodavatele zajišťovat světelnou vánoční výzdobu:

1.1 Dodavatel je povinen instalovat Vánoční výzdobu na sloupy veřejného osvětlení (dále jen „VO“), trakční sloupy a stromy v souladu s přílohou č. 2 (Pasport umístění Vánoční výzdoby – Jižní Svahy), přílohou č. 3 této smlouvy (Pasport umístění Vánoční výzdoby – VO, trakční sloupy) a přílohou č. 4 této smlouvy (Pasport umístění Vánoční výzdoby – stromy). Součástí závazku Dodavatele je rovněž instalace, zajištění bezvadné svítivosti, údržba a demontáž vánoční výzdoby radnice.

1.2 Dodavatel je povinen instalovat Vánoční výzdobu tak, aby byla zajištěna její **bezvadná svítivost v období od první adventní neděle do 6. ledna** každé zimní sezóny ve sjednaném období, dle časového fondu provozu veřejného osvětlení a dále aby byla zajištěna bezpečnost proti pádu instalované Vánoční výzdoby. Případně-li 6. leden na sobotu, neděli nebo státní svátek, provede Dodavatel odpojení Vánoční výzdoby od přívodu elektrické energie nejbližší následující pracovní den.

1.3 Dodavatel je povinen **do 31. ledna** v každé zimní sezóně ve sjednaném období demontovat Vánoční výzdobu, odvézt z místa demontáže a zajistit její uskladnění v prostorách Dodavatele.

1.4 Dodavatel je povinen zajišťovat údržbu Vánoční výzdoby ve sjednaném období.

1.5 Dodavatel zajistí instalaci prvků Vánoční výzdoby tak, že v každé zimní sezóně ve sjednaném období budou v každé ulici motivy vánoční výzdoby obměněny oproti předcházející zimní sezóně (nový motiv v ulici v každé zimní sezóně ve sjednaném období).

2. Dodavatel přenechává touto smlouvou Městu do užívání sloupy VO a trakční sloupy ve vlastnictví Dodavatele za účelem umístění Vánoční výzdoby podle specifikace v příloze č. 3 této smlouvy. Cena za užívání sloupů je zahrnuta v ceně za zajištění světelné výzdoby. Doba přenechání sloupů do užívání odpovídá sjednanému období dle čl. I. odst. 3. této smlouvy.

III.

Cena za zajištění světelné vánoční výzdoby, platební podmínky

1. Smluvní strany sjednávají cenu za zajištění světelné vánoční výzdoby za jednu každou zimní sezónu ve výši 495 867,77 Kč bez DPH (600 000 Kč s DPH). Tato cena zahrnuje veškeré plnění Dodavatele definované v čl. II. odst. 1 této smlouvy za jednu každou zimní sezónu, včetně ceny za odběr elektrické energie pro provoz vánoční výzdoby. Celková cena za zajištění světelné vánoční výzdoby ve sjednaném období činí dvojnásobek ceny za jednu zimní sezónu, tj. činí 991 735,54 Kč bez DPH (1 200 000 Kč s DPH).
2. Cena za zajištění světelné vánoční výzdoby bude Dodavateli zaplácena jednou ročně, po provedení demontáže a odvozu Vánoční výzdoby, na základě předávacího protokolu podepsaného oprávněnými zástupci smluvních stran (osobami oprávněnými jednat ve věcech technických), kterým bude stvrzeno, že Dodavatel splnil závazek k zajištění Vánoční výzdoby v dané zimní sezóně. Dnem uskutečnění zdanitelného plnění pro DPH je den podpisu předávacího protokolu oprávněnými zástupci smluvních stran.
3. Cena za zajištění světelné vánoční výzdoby bude Dodavateli uhrazena na základě faktury – daňového dokladu vystaveného Dodavatelem. Přílohou faktury je předávací protokol dle odst. 2.
4. Cena bude zaplácena na bankovní účet Dodavatele uvedený na faktuře.
5. Faktura musí splňovat veškeré náležitosti daňového dokladu ve smyslu příslušných právních předpisů platných na území České republiky a musí obsahovat ve vztahu k účtovanému plnění věcně správné a dostatečně podrobné údaje.
6. Město je oprávněno fakturu vrátit Dodavateli ve lhůtě dvaceti (20) kalendářních dnů ode dne jejího doručení, pokud nebude obsahovat náležitosti dle odst. 5 nebo její přílohou nebude předávací protokol. Dodavatel je v tomto případě povinen Městu bezodkladně doručit novou bezvadnou fakturu.
7. Faktura je splatná ve lhůtě třiceti (30) kalendářních dnů od vystavení faktury, pouze však za podmínky, že faktura bude Městu doručena nejméně 25 dnů před uplynutím lhůty splatnosti. V případě pozdějšího doručení faktury se lhůta splatnosti faktury odpovídajícím způsobem prodlužuje. V případě vrácení faktury dle odst. 6 začne běžet lhůta splatnosti faktury až od vystavení bezvadné faktury.

IV.

Další práva a povinnosti smluvních stran

1. Město je oprávněno kontrolovat kdykoli v průběhu plnění Dodavatele, zda Dodavatel plní své povinnosti v souladu s touto smlouvou.
2. Město se zavazuje poskytovat Dodavateli bez zbytečného odkladu součinnost potřebnou k plnění Dodavatele.
3. Dodavatel postupuje při plnění této smlouvy samostatně.
4. Dodavatel je povinen dodržovat při plnění této smlouvy obecně závazné předpisy týkající se předmětného plnění.
5. Nebude-li dohodnuto jinak, Dodavatel je povinen odstranit vady plnění do 48 hodin od oznámení vady.

V.

Smluvní pokuty

1. V případě prodlení Dodavatele s plněním povinností dle této smlouvy je Město oprávněno účtovat Dodavateli smluvní pokutu ve výši 100 Kč za každý započatý den prodlení.
2. V případě prodlení Dodavatele s odstraněním oznámené vady je Město oprávněno účtovat Dodavateli smluvní pokutu ve výši 100 Kč za každý započatý den prodlení.
3. Smluvní pokuta je splatná 30 dnů od jejího vyúčtování na účet Města uvedený v záhlaví této smlouvy.
4. Město je oprávněno požadovat vedle smluvní pokuty náhradu škody vzniklé porušením povinnosti zajištěné smluvní pokutou.

VI.

Závěrečná ustanovení

1. Smluvní strany souhlasí s uveřejněním této smlouvy v souladu se zákonem č. 340/2015 Sb., o registru smluv, ve znění pozdějších předpisů v celém rozsahu. Uveřejnění smlouvy v registru smluv provede Město.
2. Smlouva je uzavřena dnem akceptace návrhu na uzavření smlouvy. Smlouva je účinná dnem jejího uveřejnění prostřednictvím registru smluv.
3. Smluvní strany si sjednávají, že případné plnění, které si navzájem poskytly v souladu s podmínkami této smlouvy přede dnem nabytí účinnosti této smlouvy, budou považovat za plnění dle této smlouvy a že v souvislosti s tímto plněním nebudou vůči sobě uplatňovat žádné nároky z titulu bezdůvodného obohacení. Tímto ujednáním jsou smluvní strany zcela vypořádány ohledně bezdůvodného obohacení v souvislosti s výše uvedeným plněním.
4. Tato smlouva a právní vztahy z ní vzniklé se v ostatním řídí zákonem č. 89/2012 Sb., občanským zákoníkem, ve znění pozdějších předpisů.

5. Změny smlouvy mohou být provedeny výhradně písemnými dodatky k této smlouvě.
6. Smlouva je sepsána ve 3 vyhotoveních, z nichž obdrží 2 vyhotovení Město a 1 Dodavatel.
7. Smluvní strany, resp. jejich zástupci prohlašují, že ujednání obsažená v této smlouvě odpovídají jejich pravé, svobodné a vážné vůli a na důkaz toho připojují ke smlouvě své vlastnoruční podpisy.
8. Nedílnou součástí této smlouvy jsou přílohy:

Příloha č. 1A – Specifikace Vánoční výzdoby

Příloha č. 1B – Specifikace Vánoční výzdoby

Příloha č. 1C – Specifikace Vánoční výzdoby

Příloha č. 2 – Pasport umístění Vánoční výzdoby – Jižní Svahy

Příloha č. 3 – Pasport umístění Vánoční výzdoby – VO, trakční sloupy

Příloha č. 4 – Pasport umístění Vánoční výzdoby – stromy

Schválení finančních prostředků:

Doložka dle § 41 zákona č. 128/2000 Sb., o obcích

Schváleno orgánem obce: *Zastupitelstvo města Zlína*

Datum a číslo jednací: *8.12.2022, usnesení č. 2/22/2022*

Schválení uzavření smlouvy:

Doložka dle § 41 zákona č. 128/2000 Sb., o obcích


Schváleno orgánem obce: *Rada města Zlína*

Datum a číslo jednací: *14.11.2022, usnesení č. 790/232/2022*


Ve Zlíně dne.....**19.12. 2022**

Ve Zlíně dne-**1. 12. 2022**

Město
statutární město Zlín


Michal Čížek
náměstek primátora

Dodavatel
Technické služby Zlín, s.r.o.


Mgr. Pavel Simkovič
jednatel


Ing. Tomáš Krajíček
jednatel


Ing. Pavel Maňásek
jednatel



Technické služby Zlín, s.r.o.
Louky, Záhumení V 521
763 02 Zlín
IČ 07 11 085



Příloha č.1A - Specifikace Vánoční výzdoby

Inventární číslo	Materiálové číslo	Technický název	SuAu evi	Množství	Účetní cena	Výrobní číslo	Datum zařazení	Druh
Název								
199112	31.50.00	Ozdoba světelná "velká vločka" 140cm,LED bílá	0280010	1,000	10 285,00	ANO	31.12.2013	DDHM
199113	31.50.00	Ozdoba světelná "velká vločka" 140cm,LED bílá	0280010	1,000	10 285,00	ANO	31.12.2013	DDHM
199114	31.50.00	Ozdoba světelná "velká vločka" 140cm,LED bílá	0280010	1,000	10 285,00	ANO	31.12.2013	DDHM
199115	31.50.00	Ozdoba světelná "velká vločka" 140cm,LED bílá	0280010	1,000	10 285,00	ANO	31.12.2013	DDHM
199116	31.50.00	Ozdoba světelná "velká vločka" 140cm,LED bílá	0280010	1,000	10 285,00	ANO	31.12.2013	DDHM
199117	31.50.00	Ozdoba světelná "velká vločka" 140cm,LED bílá	0280010	1,000	10 285,00	ANO	31.12.2013	DDHM
199118	31.50.00	Ozdoba světelná "velká vločka" 140cm,LED bílá	0280010	1,000	10 285,00	ANO	31.12.2013	DDHM
199119	31.50.00	Ozdoba světelná "velká vločka" 140cm,LED bílá	0280010	1,000	10 285,00	ANO	31.12.2013	DDHM
199120	31.50.00	Ozdoba světelná "velká vločka" 140cm,LED bílá	0280010	1,000	10 285,00	ANO	31.12.2013	DDHM
199121	31.50.00	Ozdoba světelná "velká vločka" 140cm,LED bílá	0280010	1,000	10 285,00	ANO	31.12.2013	DDHM
199122	31.50.00	Ozdoba světelná "velká vločka" 140cm,LED bílá	0280010	1,000	10 285,00	ANO	31.12.2013	DDHM
199123	31.50.00	Ozdoba světelná "velká vločka" 140cm,LED bílá	0280010	1,000	10 285,00	ANO	31.12.2013	DDHM
199124	31.50.00	Ozdoba světelná "velká vločka" 140cm,LED bílá	0280010	1,000	10 285,00	ANO	31.12.2013	DDHM
199125	31.50.00	Ozdoba světelná "velká vločka" 140cm,LED bílá	0280010	1,000	10 285,00	ANO	31.12.2013	DDHM
199126	31.50.00	Ozdoba světelná "velká vločka" 140cm,LED bílá	0280010	1,000	10 285,00	ANO	31.12.2013	DDHM
199127	31.50.00	Ozdoba světelná "velká vločka" 140cm,LED bílá	0280010	1,000	10 285,00	ANO	31.12.2013	DDHM
199128	31.50.00	Ozdoba světelná "velká vločka" 140cm,LED bílá	0280010	1,000	10 285,00	ANO	31.12.2013	DDHM
199129	31.50.00	Ozdoba světelná "velká vločka" 140cm,LED bílá	0280010	1,000	10 285,00	ANO	31.12.2013	DDHM
199130	31.50.00	Ozdoba světelná "velká vločka" 140cm,LED bílá	0280010	1,000	10 285,00	ANO	31.12.2013	DDHM
199131	31.50.00	Ozdoba světelná "velká vločka" 140cm,LED bílá	0280010	1,000	10 285,00	ANO	31.12.2013	DDHM
199132	31.50.00	Ozdoba světelná "velká vločka" 140cm,LED bílá	0280010	1,000	10 285,00	ANO	31.12.2013	DDHM
199133	31.50.00	Ozdoba světelná "velká vločka" 140cm,LED bílá	0280010	1,000	10 285,00	ANO	31.12.2013	DDHM
199134	31.50.00	Ozdoba světelná "velká vločka" 140cm,LED bílá	0280010	1,000	10 285,00	ANO	31.12.2013	DDHM
199135	31.50.00	Ozdoba světelná "velká vločka" 140cm,LED bílá	0280010	1,000	10 285,00	ANO	31.12.2013	DDHM
199136	31.50.00	Ozdoba světelná "velká vločka" 140cm,LED bílá	0280010	1,000	10 285,00	ANO	31.12.2013	DDHM
199137	31.50.00	Ozdoba světelná "velká vločka" 140cm,LED bílá	0280010	1,000	10 285,00	ANO	31.12.2013	DDHM
199138	31.50.00	Ozdoba světelná "velká vločka" 140cm,LED bílá	0280010	1,000	10 285,00	ANO	31.12.2013	DDHM
199139	31.50.00	Ozdoba světelná "velká vločka" 140cm,LED bílá	0280010	1,000	10 285,00	ANO	31.12.2013	DDHM
199140	31.50.00	Ozdoba světelná "velká vločka" 140cm,LED bílá	0280010	1,000	10 285,00	ANO	31.12.2013	DDHM
199528	36.63.00	Zásuvka Wieland pro vánoční osvětlení-motýli	0280010	1,000	1 331,00	ANO na sloupech VO	31.12.2013	DDHM
199529	36.63.00	Zásuvka Wieland pro vánoční osvětlení-motýli	0280010	1,000	1 331,00	ANO na sloupech VO	31.12.2013	DDHM
199530	36.63.00	Zásuvka Wieland pro vánoční osvětlení-motýli	0280010	1,000	1 331,00	ANO na sloupech VO	31.12.2013	DDHM
199531	36.63.00	Zásuvka Wieland pro vánoční osvětlení-motýli	0280010	1,000	1 331,00	ANO na sloupech VO	31.12.2013	DDHM
199532	36.63.00	Zásuvka Wieland pro vánoční osvětlení-motýli	0280010	1,000	1 331,00	ANO na sloupech VO	31.12.2013	DDHM

Příloha č. 1B - Specifikace Vánoční výzdoby

	Počet ks
Nordic Wind Wheel bílá	33
Virgo star	34
Arctic star	14
Artic Pole	18
Winetr pole bílá	16
Arctic star malý	5
Kabely	118
<u>120ks ozdob s pouze 118 přichyty (2 ks rezerva)</u>	

PRODUKTOVÝ LIST



957-202 NORDIC WIND WHEEL

TEPLOTA CHROMATIČNOSTI: LEDOVÁ BÍLA

ROZMĚR: 119 x 138 cm

POČET LED DIOD: 490

NAPÁJENÍ: 230V

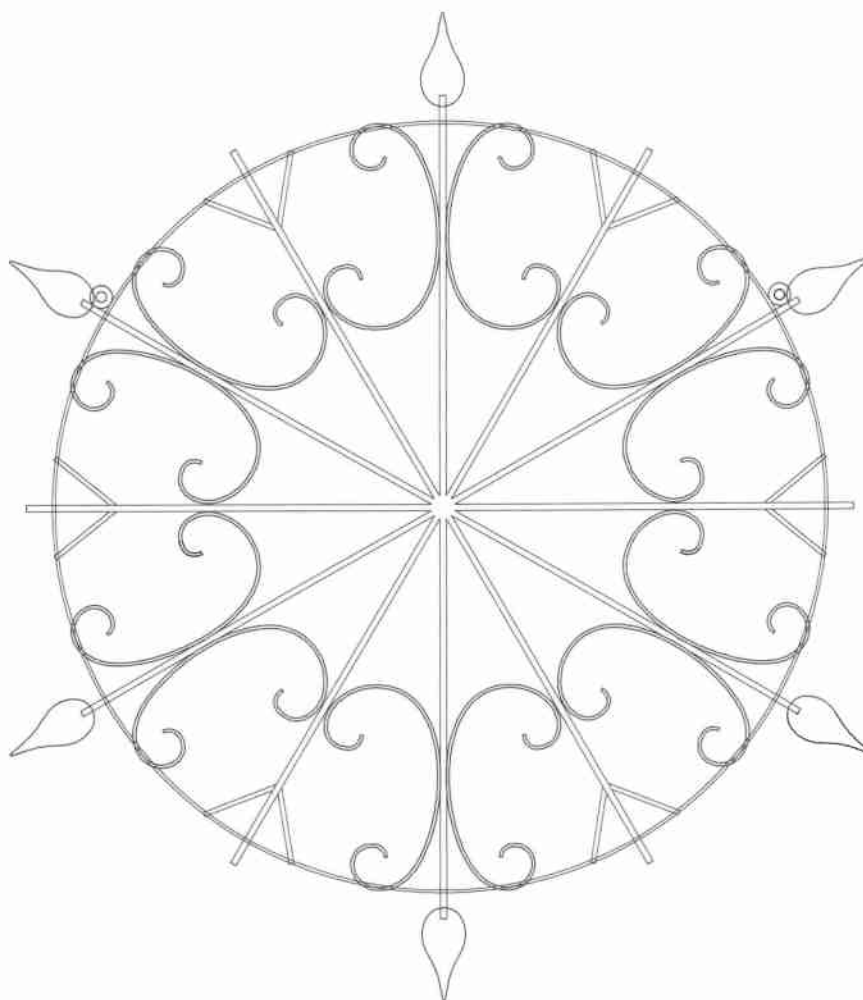
PŘÍKON MOTIVU: 53 W

KABEL S KONCOVKOU (SAMEC) SYSTÉM GESIS: DÉLKA 3 M PRO NAPOJENÍ MOTIVU

SVĚTELNÝ KABEL O PRŮMĚRU 12 MM, DELITELNÝ PO 1 M.

ROVNOMĚRNÁ SVÍTIVOST KOLEM OSY KABELU 360°.

POČET LED NA 1 M KABELU - 30 KS.



PRODUKTOVÝ LIST

957-203 VIRGO STAR



TEPLOTA CHROMATIČNOSTI: LEDOVÁ + TEPLÁ BÍLÁ

ROZMĚR: 120 x 120 cm

POČET LED DIOD: 500

NAPÁJENÍ: 230V

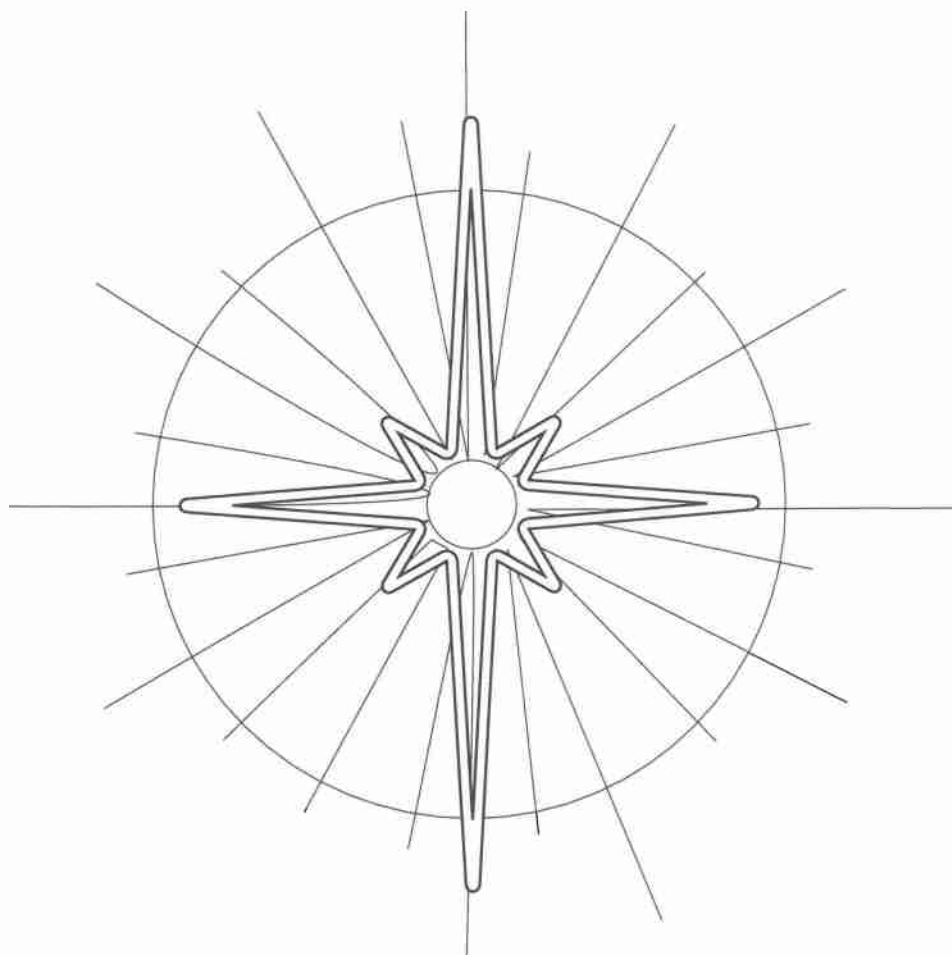
PŘÍKON MOTIVU: 55 W

KABEL S KONCOVKOU (SAMEC) SYSTÉM GESIS: DÉLKA 3 M PRO NAPOJENÍ MOTIVU

SVĚTELNÝ KABEL O PRŮMĚRU 12 MM, DELITELNÝ PO 1 M.

ROVNOMĚRNÁ SVÍTIVOST KOLEM OSY KABELU 360°.

POČET LED NA 1 M KABELU - 30 KS.



PRODUKTOVÝ LIST

957-204 ARCTIC STAR



TEPLOTA CHROMATIČNOSTI: LEDOVÁ BÍLÁ + STŘÍBRNÝ KOV

ROZMĚR: 120 x 120 cm

POČET LED DIOD: 310

NAPÁJENÍ: 230V

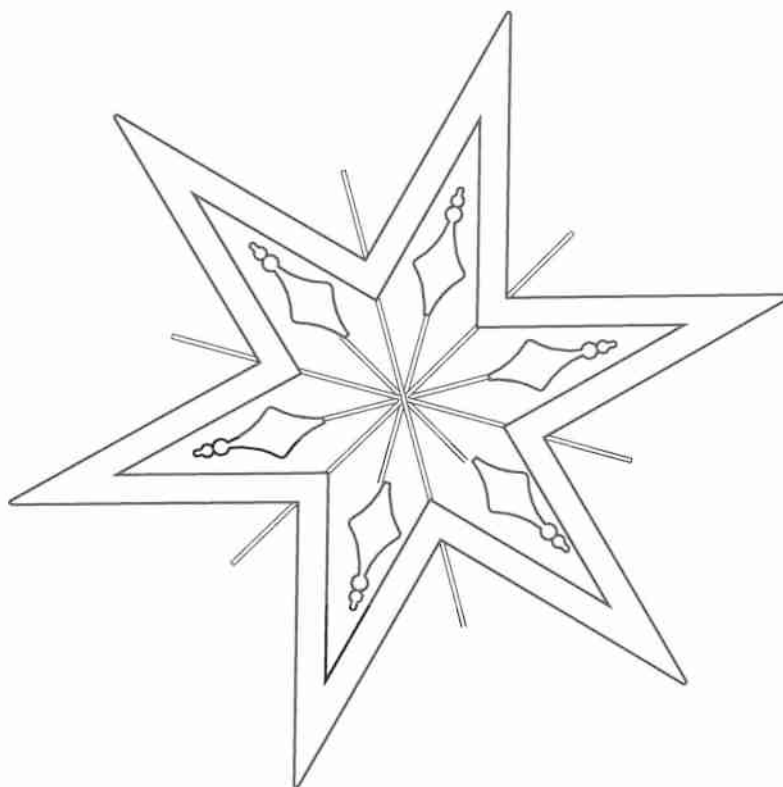
PŘÍKON MOTIVU: 21 W

KABEL S KONCOVKOU (SAMEC) SYSTÉM GESIS: DÉLKA 3 M PRO NAPOJENÍ MOTIVU

SVĚTELNÝ KABEL O PRŮMĚRU 12 MM; DELITELNÝ PO 1 M.

ROVNOMĚRNÁ SVÍTIVOST KOLEM OSY KABELU 360°.

POČET LED NA 1 M KABELU - 30 KS.



PRODUKTOVÝ LIST

957-205 WINTER POLE WING



TEPLOTA CHROMATIČNOSTI: LEDOVÁ BÍLA

ROZMĚR: 90 x 220 cm

POČET LED DIOD: 670

NAPÁJENÍ: 230V

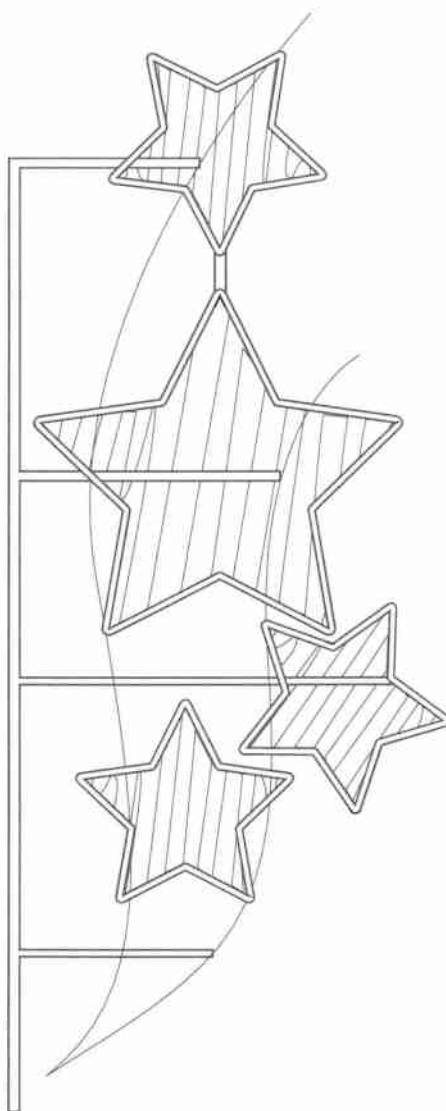
PŘÍKON MOTIVU: 67 W

KABEL S KONCOVKOU (SAMEC) SYSTÉM GESIS: DÉLKA 3 M PRO NAPOJENÍ MOTIVU

SVĚTELNÝ KABEL O PRŮMĚRU 12 MM, DELITELNÝ PO 1 M.

ROVNOMĚRNÁ SVÍTIVOST KOLEM OSY KABELU 360°.

POČET LED NA 1 M KABELU - 30 KS.



PRODUKTOVÝ LIST

957-206 ARCTIC STAR



TEPLOTA CHROMATIČNOSTI: LEDOVÁ BÍLA

ROZMĚR: 76 x 88 cm

POČET LED DIOD: 200

NAPÁJENÍ: 230V

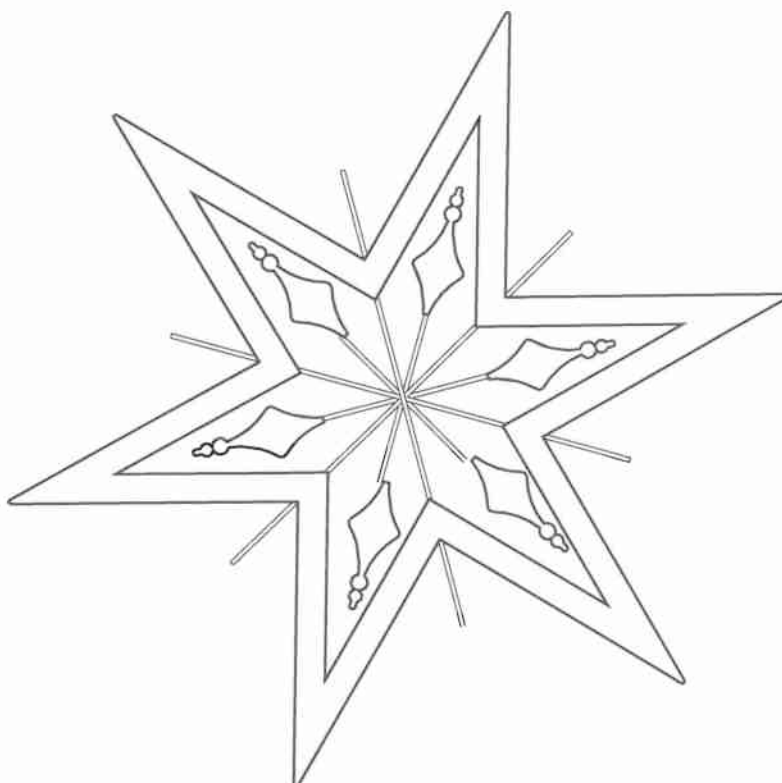
PŘÍKON MOTIVU: 7 W

KABEL S KONCOVKOU (SAMEC) SYSTÉM GESIS: DÉLKA 3 M PRO NAPOJENÍ MOTIVU

SVĚTELNÝ KABEL O PRŮMĚRU 12 MM, DELITELNÝ PO 1 M.

ROVNOMĚRNÁ SVÍTIVOST KOLEM OSY KABELU 360°.

POČET LED NA 1 M KABELU - 30 KS.



PRODUKTOVÝ LIST

957-207 ARCTIC POLE



TEPLOTA CHROMATIČNOSTI: LEDOVÁ BÍLÁ + STŘÍBRNÝ KOV

ROZMĚR: 100 x 200 cm

POČET LED DIOD: 480

NAPÁJENÍ: 230V

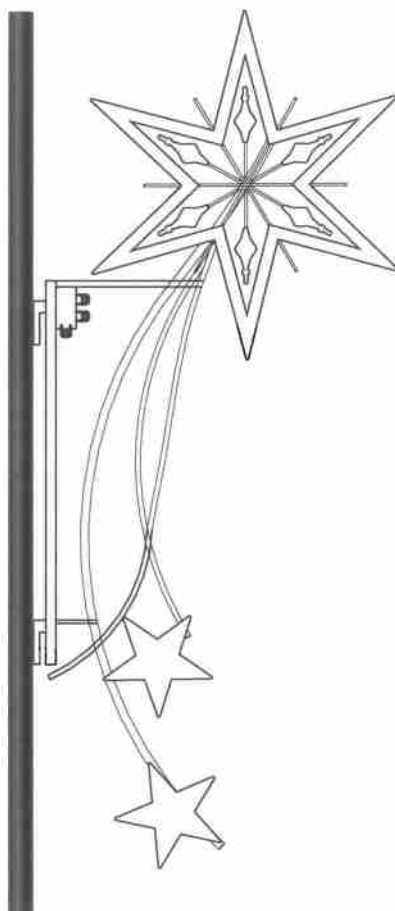
PŘÍKON MOTIVU: 21 W

KABEL S KONCOVKOU (SAMEC) SYSTÉM GESIS: DÉLKA 3 M PRO NAPOJENÍ MOTIVU

SVĚTELNÝ KABEL O PRŮMĚRU 12 MM, DELITELNÝ PO 1 M.

ROVNOMĚRNÁ SVÍTIVOST KOLEM OSY KABELU 360°.

POČET LED NA 1 M KABELU - 30 KS.



Příloha č. 1C - Specifikace Vánoční výzdoby

Název položky	Počet ks
Crystal Smooth Pole bílá	9
Crystal Branch Pole	4
QUICK FIX®QF + prodlužovací kabel 3 m	3
QUICK FIX®QF + prodlužovací kabel 10 m	1,5
Napájecí kabel s konektorem Gesis	7
Prodlužovací kabel, délka 10 m	3
Prodlužovací kabel, délka 5 m	4
Polopříchytka OT941-006	35

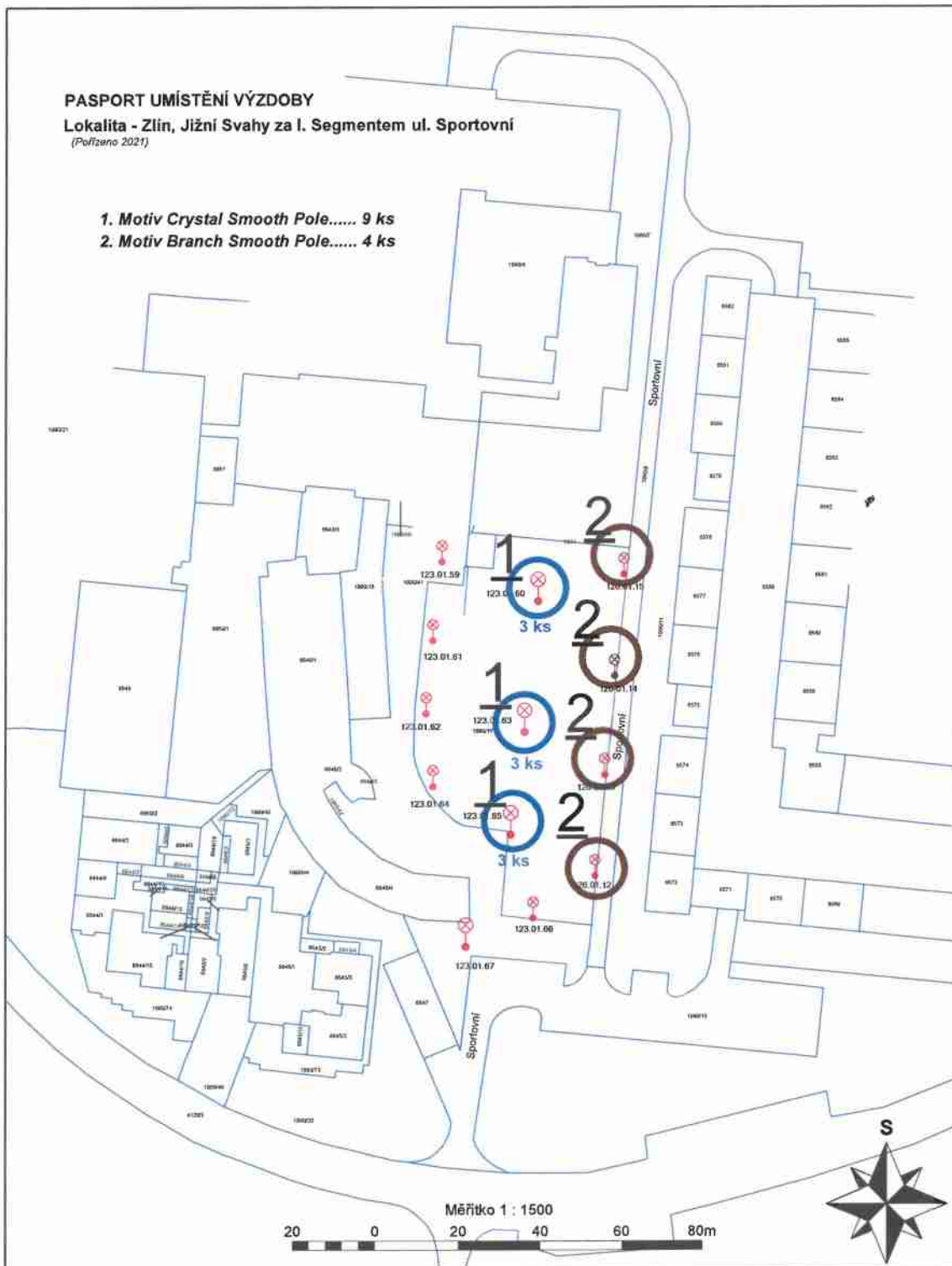
PASPORT UMÍSTĚNÍ VÝZDOBY

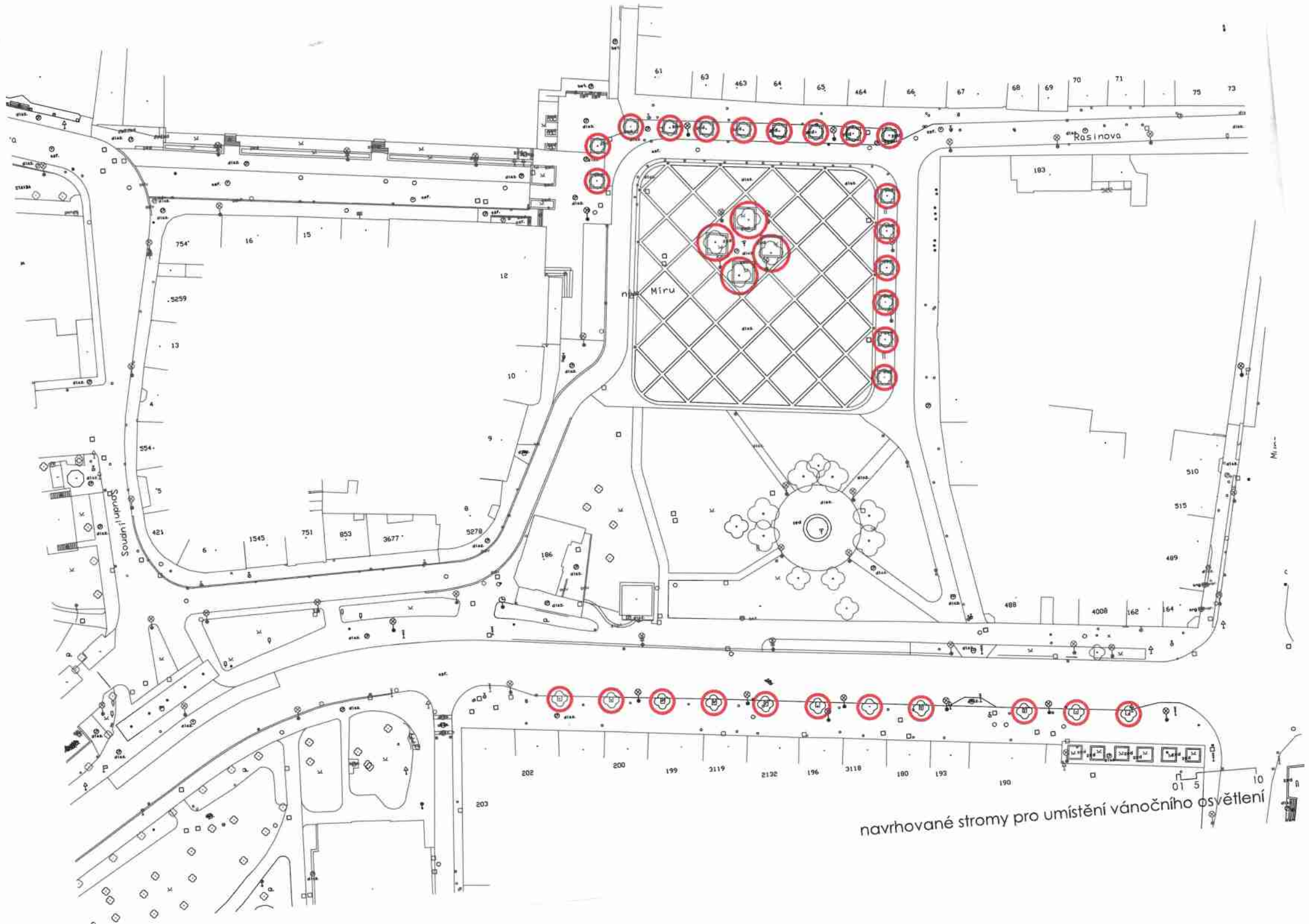
Lokalita - Zlín, Jižní Svahy za I. Segmentem ul. Sportovní

(Pořízeno 2021)

1. Motiv Crystal Smooth Pole..... 9 ks

2. Motiv Branch Smooth Pole..... 4 ks





navrhované stromy pro umístění vánočního osvětlení