
**SMLOUVA O REALIZACI PŘEKLÁDKY
SÍTĚ ELEKTRONICKÝCH KOMUNIKACÍ
č. PN 2022_0043**

mezi

CETIN a.s.

a

**Krajská správa a údržba silnic Karlovarského kraje, příspěvková
organizace**

CETIN a.s.

se sídlem Českomoravská 2510/19, Libeň, 190 00 Praha 9

IČO: 04084063

DIČ: CZ04084063

ID DS: qa7425t

zapsaná v obchodním rejstříku vedeném u Městského soudu v Praze pod sp. zn. B 20623

zastoupen Jiřím Šittlerem, manažerem, Výstavba a údržba fixní sítě

bankovní spojení: PPF banka a.s.

číslo účtu: 2019160003/6000

(dále jen „**CETIN**“)

a

Krajská správa a údržba silnic Karlovarského kraje, příspěvková organizace

se sídlem Chebská 282, 356 01 Sokolov

kontaktní adresa: Dolní Rychnov, Chebská 282, 356 04 Dolní Rychnov

IČO: 70947023

DIČ: CZ70947023

ID DS: 2kdkk64

zapsaná v obchodním rejstříku vedeném u Krajského soudu v Plzni pod sp.zn. Pr 114

zastoupená Ing. Jiřím Šlachtou, ředitelem organizace

zřizovací listina ze dne 13. 12. 2001

(dále jen „**Stavebník**“)

CETIN a Stavebník dále společně označováni jako „**Smluvní strany**“ a jednotlivě jako „**Smluvní strana**“,

uzavřely níže uvedeného dne, měsíce a roku dle ustanovení § 1746 odst. 2 zákona č. 89/2012 Sb., občanský zákoník, v účinném znění (dále jen „**občanský zákoník**“) a dle ustanovení § 104 odst. 17 zákona č. 127/2005 Sb., o elektronických komunikacích a o změně některých souvisejících zákonů, v účinném znění (dále jen „**Zákon o elektronických komunikacích**“) tuto

Smlouvu o realizaci překládky sítě elektronických komunikací
(dále jen „**Smlouva**“)

DEFINICE

Výrazy označené ve Smlouvě počátečním velkým písmenem mají pro účely Smlouvy níže uvedený význam, není-li Smlouvou výslovně stanoveno jinak:

CTN je cenový a technický návrh, který je Přílohou č. 1 Smlouvy;

Překládka je stavba v k.ú. Cheb spočívající ve změně trasy komunikačního vedení SEK ve vlastnictví společnosti CETIN, jejíž rozsah je specifikován v CTN;

Projekt je realizační projektová dokumentace Překládky;

Příprava Překládky jsou přípravné činnosti s Překládkou související, nezbytné pro vlastní realizaci Překládky, a to zpracování CTN, zpracování Projektu a další činnosti uvedené v odst. 4.1 písmeno (a) Smlouvy;

Předpoklady pro realizaci Překládky mají význam uvedený v odst. 3.2 Smlouvy;

SEK je síť elektronických komunikací, kterou se rozumí přenosové systémy, popřípadě spojovací nebo směrovací zařízení a jiné prostředky, včetně prvků sítě, které nejsou aktivní, které umožňují přenos signálů po vedení, rádiovými, optickými nebo jinými elektromagnetickými prostředky, včetně družicových sítí, pevných sítí s komutací okruhů nebo paketů a mobilních zemských sítí, sítí pro rozvod elektrické energie v rozsahu, v jakém jsou používány pro přenos signálů, sítí pro rozhlasové a televizní vysílání a sítí kabelové televize, bez ohledu na druh přenášené informace;

Vyjádření o existenci SEK je „*Vyjádření o existenci sítě elektronických komunikací společnosti CETIN a.s.*“ ze dne 19.03.2021 vydané pod čj. 552882/21, jehož nedílnou součástí jsou Všeobecné podmínky ochrany SEK společnosti CETIN, které si vyžádal a obdržel Stavebník;

Zákon o vyvlastnění je zákon č. 184/2006 Sb., o odnětí nebo omezení vlastnického práva k pozemku nebo ke stavbě, v účinném znění.

1. ÚVODNÍ USTANOVENÍ

- 1.1 CETIN je vlastníkem SEK, jež má být přeložena na základě Smlouvy.
- 1.2 Stavebník dle Vyjádření o existenci SEK vyvolává Překládku dotčené části SEK dle ustanovení § 104 odst. 17 Zákona o elektronických komunikacích.
- 1.3 Překládka dle Smlouvy je vedena u společnosti CETIN pod označením „**VPIC Cheb, Podhrad - modern. křižovatky**“.

2. PŘEDMĚT SMLOUVY

- 2.1 Předmětem Smlouvy je závazek společnosti CETIN zajistit Překládku a s ní související záležitosti v rozsahu Projektu a za podmínek stanovených Smlouvou a závazek Stavebníka, který Překládku vyvolal, společnosti CETIN uhradit všechny nezbytné náklady spojené s Překládkou, které by společnosti CETIN nevznikly, kdyby Překládka nebyla Stavebníkem vyvolána.

3. PŘEKLÁDKA A JEJÍ PODMÍNKY

- 3.1 Překládka bude realizována v rozsahu (územním a stavebnětechnickém) a na nemovitostech specifikovaných v CTN.
- 3.2 Předpoklady (podmínky) pro realizaci Překládky jsou:
 - (a) zajištění pravomocného územního rozhodnutí – rozhodnutí o umístění stavby Překládky a předání společnosti CETIN takového pravomocného rozhodnutí o umístění stavby nebo územního souhlasu Překládky, včetně jeho dokladové části,
 - (b) zajištění práv k užívání Překládkou dotčených nemovitostí, a to uzavřením smlouvy o smlouvě budoucí o zřízení služebnosti s vlastníky Překládkou dotčených nemovitostí nebo vyvlastnění takového práva.(vše dále jen „**Předpoklady pro realizaci Překládky**“).
- 3.3 Společnost CETIN není povinna zahájit realizaci Překládky dříve, než jsou zajištěny Předpoklady pro realizaci Překládky; bez zajištění Předpokladů pro realizaci Překládky nebude Překládka realizována.
- 3.4 Vlastníkem SEK, přeložené na základě Smlouvy, zůstává společnost CETIN.

- 3.5 Společnost CETIN je oprávněna realizaci Překládky pověřit jinou osobu. Je-li realizací Překládky a/nebo jednotlivými úkony Překládky pověřena jiná osoba, odpovídá společnost CETIN Stavebníkovi tak, jako by Překládku realizovala sama.

4. ZÁVAZKY SMLUVNÍCH STRAN

4.1 Společnost CETIN se zavazuje

(a) před realizací Překládky:

- (i) zajistit zpracování Projektu,
- (ii) pokusit se uzavřít smlouvu o smlouvě budoucí o zřízení služebnosti a/nebo jinou smlouvu s vlastníky Překládkou dotčených nemovitostí, tzn. prokazatelně učinit vlastníkům Překládkou dotčených nemovitostí návrh takové smlouvy.

(b) po realizaci Překládky:

- (i) zajistit pro své potřeby dokumentaci skutečného provedení Překládky; dokumentace skutečného provedení Překládky nebude dokumentací skutečného provedení s náležitostmi dle vyhlášky č. 499/2006 Sb., o dokumentaci staveb, v účinném znění;
- (ii) zajistit vyhotovení geometrického plánu s vyznačením rozsahu služebnosti k Překládkou dotčeným nemovitostem;
- (iii) zajistit uzavření smluv o zřízení služebnosti s vlastníky Překládkou dotčených nemovitostí a vklad služebnosti dle smluv o zřízení služebnosti s vlastníky Překládkou dotčených nemovitostí do katastru nemovitostí.

4.2 Stavebník se zavazuje, před realizací Překládky:

- (i) zajistit územní rozhodnutí – rozhodnutí o umístění stavby Překládky,
- (ii) po splnění Předpokladů pro realizaci Překládky, nejdříve však tři (3) měsíce od uzavření Smlouvy, vyzvat písemně společnost CETIN k realizaci Překládky a oznámit společnosti CETIN stavební připravenost (dále jen „**Kvalifikovaná výzva**“).

Stavebník podpisem Smlouvy převádí na společnost CETIN práva a povinnosti z rozhodnutí Městského úřadu Cheb - o schválení stavebního záměru na stavbu II/124 + III/214 8 Modernizace křižovatky Cheb, Podhrad č.j. MUCH 22823/2022 ze dne 10.3.2022, které nabylo právní moci dne 6.4.2022 (dále jen „**Společné povolení**“), a to (i) práva k umístění resp. přeložení veřejné komunikační sítě společnosti CETIN za podmínek ve Společném povolení stanovených, a (ii) práva a povinnosti související, založená stanovisky dotčených orgánů státní správy, vlastníků a správců inženýrských sítí a účastníků řízení, tak jak jsou ve Společném povolení výslovně uvedeny. Společnost CETIN podpisem Smlouvy převáděná práva přijímá. Společné povolení je Přílohou č. 2 Smlouvy.

4.3 Společnost CETIN se zavazuje zajistit realizaci Překládky do pěti (5) měsíců ode dne, kdy bude splněna poslední z následujících podmínek:

- (a) společnosti CETIN je doručena Kvalifikovaná výzva;
- (b) Stavebník uhradil náklady na Přípravu Překládky dle odst. 6.1 písm. (a) Smlouvy;
- (c) Stavebník splnil povinnosti dle odst. 4.2 Smlouvy.

4.4 Stavebník bere na vědomí, že mezi společností CETIN a vlastníky Překládkou dotčených nemovitostí musí dojít s ohledem na ustanovení § 104 Zákona o elektronických komunikacích k úpravě vzájemných právních vztahů v podobě uzavření písemné smlouvy o budoucí smlouvě o zřízení služebnosti a po realizaci Překládky k uzavření

smlouvy o zřízení služebnosti případně ke zřízení takového práva ve vyvlastňovacím řízení. Náhrady za zřízení služebností, které společnost CETIN vlastníkům Překládkou dotčených nemovitostí uhradí, bude Stavebník s ohledem na ustanovení § 104 odst. 17 Zákona o elektronických komunikacích povinen uhradit společnosti CETIN jako náklady vzniklé společnosti CETIN v souvislosti s Překládkou. Stejně tak bude Stavebník povinen uhradit společnosti CETIN náklady za uhrazení správních poplatků za vklad služebností do katastru nemovitostí, případně náklady vzniklé společnosti CETIN v souvislosti s vyvlastňovacím řízením.

- 4.5 Stavebník se zavazuje poskytnout společnosti CETIN při uzavírání smluv o budoucí smlouvě o zřízení služebnosti a po realizaci Překládky při uzavírání smluv o zřízení služebnosti potřebnou součinnost
- 4.6 Jakákoliv lhůta dle odst. 4.3 Smlouvy sjednaná k realizaci Překládky a/nebo sjednaná Smluvními stranami na základě Smlouvy se prodlužuje o dobu, po kterou je v prodlení Stavebník s plněním povinnosti dle Smlouvy a/nebo po kterou byla realizace Překládky přerušena nebo nemohla být zahájena z důvodu nikoliv na straně společnosti CETIN, a o další dobu, o kterou je lhůtu k realizaci Překládky třeba prodloužit v důsledku prodlení Stavebníka.
- 4.7 Dnem ukončení realizace Překládky je den, kdy je Stavebníkovi doručeno na adresu uvedenou v hlavičce Smlouvy nebo na adresu elektronické pošty uvedenou v čl. 8 Smlouvy oznámení o ukončení realizace Překládky. Smluvní strany ujednaly a souhlasí, že oznámení dle předchozí věty budou považovat za doručené pátým (5.) dnem od odeslání oznámení na adresu uvedenou v hlavičce Smlouvy nebo na adresu elektronické pošty uvedenou v čl. 8 Smlouvy.

5. NÁKLADY SPOJENÉ S PŘEKLÁDKOU

- 5.1 Stavebník je dle ustanovení § 104 odst. 17 Zákona o elektronických komunikacích povinen nést náklady Překládky dotčeného úseku SEK, přičemž takovými náklady jsou všechny nezbytné náklady vlastníka SEK, které by mu nevznikly, kdyby Překládka nebyla Stavebníkem vyvolána.
- 5.2 Výše nákladů Překládky stanovených na základě CTN činí ke dni uzavření Smlouvy **715 873,00 Kč** (slovy: sedm set patnáct tisíc osm set sedmdesát tři korun českých). Specifikace těchto nákladů je uvedena v CTN. Stavebník bere na vědomí, že tato výše nákladů byla stanovena před vyhotovením Projektu na základě měrných nákladů společnosti CETIN (tj. je pouze orientační). Překládka dle Zákona o elektronických komunikacích je mimo předmět daně z přidané hodnoty.
- 5.3 Výše nákladů Překládky bude stanovena po vyhotovení Projektu, na jeho základě (dále jen „**Náklady Překládky stanovené na základě Projektu**“). Společnost CETIN do tří (3) měsíců od uzavření Smlouvy písemně oznámí Stavebníkovi výši Nákladů Překládky stanovených na základě Projektu a ve stejné lhůtě předloží Stavebníkovi Projekt.
- 5.4 V případě, že v souvislosti s realizací Překládky společností CETIN vzniknou další nezbytné náklady na Překládku, které nejsou vyčísleny v odst. 5.2 Smlouvy, Stavebník se zavazuje je společnosti CETIN uhradit, za předpokladu, že nebudou zahrnuty v Nákladech Překládky stanovených na základě Projektu.

Může se jednat zejména, nikoliv však výlučně o:

- (a) náklady na náhrady za omezení vlastnického práva vlastníkům Překládkou dotčených nemovitostí dle uzavřených smluv o služebnosti a/nebo dle

- pravomocného rozhodnutí příslušného vyvlastňovacího úřadu o omezení vlastnického práva zřízením služebnosti rozhodnutím,
- (b) náklady související se zrušením a následným výmazem služebnosti (váznoucí na nemovitostech dotčených původní, překládanou SEK) z katastru nemovitostí,
 - (c) náklady na náhrady za omezené užívání lesního a půdního fondu včetně nákladů na vypracování výpočtu,
 - (d) hydrogeologický, geologický, dendrologický a ostatní odborné posudky zpracované subjekty k tomu určenými,
 - (e) náklady na koordinační výkresy, povodňové plány a zaměření, vyžadované dotčenými subjekty,
 - (f) náklady na identifikaci parcel,
 - (g) náklady na správní poplatky dle zákona č. 634/2004 Sb. o správních poplatcích, v účinném znění, které vzniknou společnosti CETIN v důsledku získávání potřebných správních rozhodnutí – povolení, které jsou nezbytné k realizaci Překládky,
 - (h) náklady související se zvláštním užíváním veřejného prostranství, vyměřené v souvislosti s realizací Překládky podle zákona č.565/1990 Sb., o místních poplatcích v účinném znění,
 - (i) náklady související se zvláštním užíváním dle ustanovení § 25 zákona č. 13/1997 Sb., o pozemních komunikacích, v účinném znění,
 - (j) náklady na peněžité plnění plynoucí z nájemních smluv, jejichž uzavření je nutné pro realizaci Překládky,
 - (k) náklady související s majetkovými újmami, způsobenými na zemědělských plodinách v souvislosti s realizací Překládky,
 - (l) náklady na ochranu komunikačních vedení a zařízení před přepětím a nadproudem, včetně odborného výpočtu a návrhu,
 - (m) náklady související se záchranným archeologickým dohledem.

5.5 Výše nákladů na Překládku, bez ohledu na to, zda se jedná o náklady Překládky stanovené na základě CTN nebo o Náklady Překládky stanovené na základě Projektu se změní písemným oznámením společnosti CETIN o změně výše nákladů na Překládku doručeným Stavebníkovi (dále jen „**Oznámení o změně výše nákladů**“). Společnost CETIN je oprávněna Oznámení o změně výše nákladů učinit v každém kalendářním roce, ve kterém je Smlouva účinná, vždy však pouze jednou (1) za příslušný kalendářní rok. Společnost CETIN není povinna za trvání účinnosti Smlouvy učinit žádné Oznámení o změně výše nákladů.

6. PLATEBNÍ PODMÍNKY

6.1 Náklady spojené s Překládkou ve výši skutečně provedených prací a skutečně vynaložených nákladů dle odst. 5.3 a/nebo odst. 5.5 Smlouvy je Stavebník povinen uhradit na základě jednotlivých daňových dokladů (dále jen „**Faktura**“). Faktury budou společností CETIN vystaveny takto:

- (a) Faktura za Přípravu Překládky ve výši **47 791,00 Kč** (slovy: čtyřicet sedm tisíc sedm set devadesát jedna korun českých) bude společností CETIN vystavena do patnácti (15) dnů od předložení Projektu Stavebníkovi dle odst. 5.3 Smlouvy,
- (b) Faktura na doplatek nákladů souvisejících s Překládkou do patnácti (15) dnů od ukončení realizace Překládky dle odst. 4.7 Smlouvy.

6.2 Náklady společnosti CETIN uvedené v odst. 5.4 Smlouvy budou hrazeny Stavebníkem odděleně na základě samostatných Faktur vystavených společností CETIN.

6.3 Jakoukoliv Fakturu vystavenou společností CETIN dle Smlouvy a v souladu

se Smlouvou je Stavebník povinen uhradit ve lhůtě třiceti (30) dnů ode dne doručení Faktury.

- 6.4 Faktury budou Stavebníkovi zasílány na adresu KSÚS Karlovarského kraje, Chebská 282, 356 01 Sokolov uvedenou v hlavičce Smlouvy nebo do datové schránky Stavebníka.
- 6.5 Náklady dle Smlouvy budou Stavebníkem hrazeny na účet společnosti CETIN uvedený v hlavičce Smlouvy, pokud nebude Fakturou vystavenou společností CETIN stanoveno jinak.
- 6.6 Stavebník se dostane do prodlení s uhrazením Faktury, pokud řádně a v souladu se Smlouvou účtovaná částka nebude nejpozději poslední den splatnosti Faktury připsána ve prospěch účtu společnosti CETIN.

7. SANKCE

- 7.1 Pro případ, že Stavebník bude v prodlení s úhradou některé částky, k jejíž úhradě je dle Smlouvy povinen, je povinen uhradit společnosti CETIN smluvní pokutu ve výši 0,3 % z dlužné částky za každý započatý den prodlení.
- 7.2 Smluvní pokuta je splatná do deseti (10) dnů ode dne doručení písemné výzvy příslušné Smluvní straně k její úhradě.
- 7.3 Zaplacením smluvní pokuty dle Smlouvy není dotčen nárok společnosti CETIN na náhradu skutečné škody a ušlého zisku v celém rozsahu způsobené škody.

8. KONTAKTNÍ A ODPOVĚDNÉ OSOBY SMLUVNÍCH STRAN

8.1 Za společnost CETIN:

ve věcech smluvních: T [REDACTED]
funkce: specialista pro výstavbu sítě
tel. [REDACTED] il: t [REDACTED]

ve věcech technických: J [REDACTED] á
funkce: specialista pro výstavbu sítě
tel. [REDACTED], e-mail: [REDACTED]

8.2 Za Stavebníka:

ve věcech smluvních: Ing. Jiří Šlachta
funkce: ředitel organizace
tel. [REDACTED], e-mail: s [REDACTED]

ve věcech technických : [REDACTED]
funkce: technický náměstek
tel. [REDACTED], e-mail: [REDACTED]

9. ODSTOUPENÍ OD SMLOUVY

- 9.1 Společnost CETIN je oprávněna, aniž by tím omezila jakákoli svá jiná práva nebo možnosti nápravy dle Smlouvy, odstoupit od Smlouvy v případech stanovených v odst. 9.2 Smlouvy tím, že doručí Stavebníkovi písemné oznámení o odstoupení. Odstoupení

je účinné okamžikem jeho doručení Stavebníkovi, není-li v odstoupení stanoveno pozdější datum jeho účinnosti.

- 9.2 Dostane-li se Stavebník do prodlení s úhradou jakékoliv platby dle Smlouvy a toto prodlení trvá déle než třicet (30) dnů, je společnost CETIN oprávněna od Smlouvy odstoupit.
- 9.3 Odstoupí-li společnost CETIN od smlouvy dle odst. 9.2 Smlouvy, je Stavebník povinen uhradit společnosti CETIN veškeré náklady společnosti CETIN již vzniklé v souvislosti s plněním ze Smlouvy.
- 9.4 Stavebník je oprávněn od Smlouvy odstoupit v případě, že výše Nákladů Překládky stanovených na základě Projektu bude vyšší o více jak 10 % než výše nákladů Překládky stanovených na základě CTN.
- 9.5 Odstoupí-li Stavebník od Smlouvy dle odst. 9.4 Smlouvy, je Stavebník povinen uhradit společnosti CETIN veškeré náklady společnosti CETIN již vzniklé v souvislosti s plněním ze Smlouvy.
- 9.6 Pokud ve Smlouvě není výslovně stanoveno jinak, Smluvní strany sjednávají, že odstoupit od Smlouvy lze pouze způsobem a z důvodů stanovených ve Smlouvě, čímž Smluvní strany výslovně vylučují příslušná ustanovení občanského zákoníku, která upravují možnosti odstoupení od Smlouvy.
- 9.7 Odstoupením od Smlouvy nezanikají zejména případné nároky Smluvních stran na zaplacení úroků z prodlení, smluvních pokut, náhradu škody a dalších nákladů vzniklých na základě Smlouvy či v souvislosti s ní; dále nezanikají ustanovení Smlouvy, která vzhledem ke své povaze mají trvat i po ukončení Smlouvy.

10. ROZVAZOVACÍ PODMÍNKA

- 10.1 Kvalifikovaná výzva musí být doručena společnosti CETIN nejpozději do dvou (2) let od uzavření Smlouvy. Marré uplynutí této lhůty je rozvazovací podmínkou platnosti a účinnosti Smlouvy dle ustanovení § 548 odst. 2 občanského zákoníku.
- 10.2 Smlouva zanikne prvním dnem následujícím po uplynutí dvou (2) let od uzavření Smlouvy, aniž by v této lhůtě byla společnosti CETIN doručena řádná Kvalifikovaná výzva učiněná za splnění podmínek uvedených v odst. 4.2 Smlouvy.
- 10.3 Zanikne-li Smlouva rozvazovací podmínkou, je Stavebník povinen uhradit společnosti CETIN veškeré náklady společnosti CETIN již vzniklé v souvislosti s plněním Smlouvy do doby zániku Smlouvy rozvazovací podmínkou.
- 10.4 Zánikem Smlouvy touto rozvazovací podmínkou nezanikají případné nároky Smluvních stran na zaplacení úroků z prodlení, smluvních pokut, náhradu škody a dalších nákladů vzniklých na základě Smlouvy či v souvislosti s ní; dále nezanikají ustanovení Smlouvy, která vzhledem ke své povaze mají trvat i po zániku Smlouvy.

11. OCHRANA OSOBNÍCH ÚDAJŮ

- 11.1 Za účelem plnění práv a povinností vyplývajících ze Smlouvy nebo vzniklých v souvislosti se Smlouvou si Smluvní strany navzájem předávají nebo mohou předávat osobní údaje (dále jen „Osobní údaje“) ve smyslu čl. 4 odst. 1 Nařízení Evropského parlamentu a Rady (EU) č. 2016/679 ze dne 27. dubna 2016, o ochraně fyzických osob v souvislosti se zpracováním osobních údajů a o volném pohybu těchto údajů a o zrušení směrnice

95/46/ES (obecné nařízení o ochraně osobních údajů) (dále jen „**GDPR**“) subjektů údajů, kterými jsou zejména zástupci, zaměstnanci nebo zákazníci druhé Smluvní strany či jiné osoby pověřené druhou Smluvní stranou k výkonu či plnění práv a povinností vyplývajících ze Smlouvy nebo vzniklých v souvislosti se Smlouvou. Přejímající Smluvní strana je tak vzhledem k předávaným Osobním údajům v pozici správce.

- 11.2 Účelem předání Osobních údajů je plnění Smlouvy. Smluvní strany prohlašují, že předávané Osobní údaje budou zpracovávat pouze k naplnění tohoto účelu, a to v souladu s platnými právními předpisy, zejména v souladu s GDPR.
- 11.3 Smluvní strany prohlašují, že pro předání Osobních údajů druhé Smluvní straně disponují platným právním titulem v souladu s čl. 6 odst. 1 GDPR.
- 11.4 Smluvní strany berou na vědomí, že za účelem plnění Smlouvy může docházet k předání Osobních údajů z přejímající Smluvní strany třetí osobě, zejména osobě, prostřednictvím které přejímající Smluvní strana vykonává či plní práva a povinnosti vyplývající ze Smlouvy nebo vzniklá v souvislosti se Smlouvou. Za plnění povinností ze Smlouvy se považuje zejména provádění Překládky a s ní souvisejících záležitostí v rozsahu a za podmínek stanovených Smlouvou.
- 11.5 Předávající Smluvní strana zajistila nebo zajistí splnění veškerých zákonných podmínek nezbytných pro předání Osobních údajů vůči subjektům údajů, zejména informuje subjekty údajů o skutečnosti, že došlo k předání konkrétních Osobních údajů přejímající Smluvní straně, a to za účelem plnění Smlouvy. V případě, že přejímající Smluvní stranou je společnost CETIN, předávající Smluvní strana seznámí subjekty údajů rovněž i s podmínkami zpracování Osobních údajů, včetně rozsahu zvláštních práv subjektu údajů, které jsou uvedeny v Zásadách zpracování osobních údajů dostupných na adrese <https://www.cetin.cz/zasady-ochrany-osobnich-udaju>. Splnění povinností uvedené v tomto odstavci je předávající Smluvní strana povinna přejímající Smluvní straně na výzvu písemně doložit.

12. ZÁVĚREČNÁ USTANOVENÍ

- 12.1 Smlouva nabývá platnosti dnem jejího uzavření a účinnosti dnem následujícím po dni jejího uveřejnění dle zákona č. 340/2015 Sb., o zvláštních podmínkách účinnosti některých smluv, uveřejňování těchto smluv a o registru smluv (zákon o registru smluv), v účinném znění (dále jen „**Zákon o registru smluv**“). Stavebník se zavazuje nejpozději do dvaceti (20) dnů od uzavření Smlouvy uveřejnit její obsah a tzv. metadata a splnit další povinnosti v souladu se Zákonem o registru smluv. Stavebník se zavazuje doručit společnosti CETIN potvrzení o uveřejnění Smlouvy dle Zákonu o registru smluv vydané správcem registru smluv nejpozději následující den po jeho obdržení. Nebude-li Smlouva uveřejněna v souladu se Zákonem o registru smluv ani do tří (3) měsíců od jejího uzavření, zavazuje se Stavebník uzavřít se společností CETIN novou smlouvu, která svým obsahem bude hospodářsky odpovídat znění Smlouvy (příčemž určení lhůt, dob a termínů bude odpovídat tomuto principu a časovému posunu), a to do sedmi (7) dnů od doručení výzvy společnosti CETIN Stavebníkovi. Ujednání tohoto odstavce nabývá účinnosti dnem uzavření Smlouvy.
- 12.2 Vztahy ze Smlouvy vyplývající i vztahy Smlouvou neupravené se řídí právním řádem České republiky, zejména občanským zákoníkem.
- 12.3 Písemným stykem či pojmem „**písemně**“ se pro účely Smlouvy rozumí předání zpráv jedním z těchto způsobů:
- (a) v listinné podobě;

- (b) datovou zprávou prostřednictvím informačního systému datových schránek;
- (c) e-mailovou zprávou podepsanou zaručeným elektronickým podpisem dle zákona č. 297/2016 Sb., o službách vytvářejících důvěru pro elektronické transakce, ve znění pozdějších předpisů;
- (d) e-mailovou zprávou zaslou z adresy kontaktní osoby Smluvní strany na adresu kontaktní osoby druhé Smluvní strany, tak jak jsou určeny v čl. 8 Smlouvy.

Jednostranné právní jednání způsobující zánik Smlouvy (výpověď nebo odstoupení) musí mít podobu samostatně podepsaného dokumentu a musí být doručeno pouze prostřednictvím poskytovatele poštovních služeb nebo prostřednictvím informačního systému datových schránek nebo jako příloha e-mailové zprávy na adresu kontaktní osoby ve věcech smluvních dle čl. 8 Smlouvy a současně na adresu contract_termination@cetin.cz.

- 12.4 Smluvní strany se zavazují vyvinout maximální úsilí k odstranění vzájemných sporů, vzniklých na základě Smlouvy nebo v souvislosti se Smlouvou, a k jejich vyřešení zejména prostřednictvím jednání odpovědných osob nebo jiných pověřených subjektů. Nedohodnou-li se Smluvní strany na způsobu řešení vzájemného sporu, má každá ze Smluvních stran právo uplatnit svůj nárok u příslušného soudu České republiky.
- 12.5 Smluvní strany si nepřejí, aby nad rámec ustanovení Smlouvy byla jakákoliv práva a povinnosti dovozovány z dosavadní či budoucí praxe zavedené mezi Smluvními stranami či zvyklostí zachovávaných obecně či v odvětví týkajícím se předmětu plnění Smlouvy, ledaže je ve Smlouvě výslovně sjednáno jinak. Vedle shora uvedeného si Smluvní strany potvrzují, že si nejsou vědomy žádných dosud mezi nimi zavedených obchodních zvyklostí či praxe.
- 12.6 Smlouva může být měněna a doplňována pouze písemně, právními jednáními výslovně označenými za dodatky ke Smlouvě podepsanými oprávněnými zástupci Smluvních stran na též dokumentu, a to buď v listinné podobě nebo elektronicky; změna jinou formou je vyloučena. Odstoupit od Smlouvy a vypovědět ji lze pouze písemně. Smluvní strany ujednaly, že ustanovení první věty tohoto odstavce nebudou aplikovat na změny osob dle čl. 8 Smlouvy a pro případ Oznámení o změně výše nákladů dle odst. 5.5 Smlouvy, kdy postačí písemné oznámení o změně druhé Smluvní straně.
- 12.7 Smluvní strany se dohodly na vyloučení aplikace následujících ustanovení občanského zákoníku:
- § 557;
 - § 1767 odst. 2;
 - § 1740 odst. 2 druhá věta a odst. 3; a
 - § 1743.
- 12.8 Smluvní strany na sebe v souladu s § 1765 odst. 2 občanského zákoníku přebírají nebezpečí změny okolností.
- 12.9 S odkazem na příslušná ustanovení občanského zákoníku, zejména ustanovení § 1881 a § 1895 občanského zákoníku, není Stavebník oprávněn převést či postoupit Smlouvu ani jakákoli svá práva nebo povinnosti ze Smlouvy nebo z její části třetí osobě bez předchozího písemného souhlasu společnosti CETIN.
- 12.10 Smlouva obsahuje úplné ujednání o předmětu Smlouvy a všech náležitostech, které Smluvní strany měly a chtěly ve Smlouvě ujednat, a které považují za důležité pro závaznost Smlouvy. Žádný projev Smluvních stran učiněný při jednání o Smlouvě ani projev učiněný po uzavření Smlouvy nesmí být vykládán v rozporu s výslovnými

ustanoveními Smlouvy a nezakládá žádný závazek žádné ze Smluvních stran.

12.11 Smluvní strany souhlasí a potvrzují si, že údaje uvedené ve Smlouvě nejsou předmětem obchodního tajemství a zároveň nejsou informacemi požívajícími ochrany důvěrnosti majetkových poměrů.

12.12 Společnost CETIN přijala a dodržuje interní korporátní compliance program navržený tak, aby byl zajištěn soulad činnosti společnosti CETIN s platnými a účinnými právními předpisy, pravidly etiky a morálky, a zahrnující opatření, jejichž cílem je předcházení a odhalování porušování uvedených předpisů a pravidel (program Corporate Compliance - <https://www.cetin.cz/corporate-compliance>).

Stavebník (a jakákoliv fyzická nebo právnická osoba, která s ním spolupracuje a kterou využívá pro plnění povinností z této Smlouvy nebo v souvislosti s jejím uzavřením a realizací, tj. pracovníci, zástupci nebo externí spolupracovníci) ctí a dodržuje platné a účinné právní předpisy včetně mezinárodních smluv, základní morální a etické principy. Stavebník odmítá jakékoliv deliktní jednání a tohoto se zdržuje. Stavebník prohlašuje, že podle jeho nejlepšího vědomí a svědomí on ani žádný jeho pracovník, zástupce nebo externí spolupracovník neporušili v souvislosti s uzavřením této Smlouvy žádný platný a účinný právní předpis. Stavebník prohlašuje, že jeho činnost je legální a veškeré jeho prostředky pocházejí výhradně z legálních zdrojů.

Stavebník je povinen činit veškerá náležitá opatření a vyvíjet co největší úsilí, aby zabránil tomu, že on nebo jakýkoli jeho pracovník, zástupce nebo externí spolupracovník poruší v souvislosti s realizací této Smlouvy jakýkoliv platný a účinný právní předpis.

Aniž by byla dána jakákoliv souvislost s předmětem činnosti dle této Smlouvy, Stavebník prohlašuje, že uplatňuje a bude uplatňovat veškerá náležitá opatření a že vyvíjí a bude vyvíjet co největší úsilí, aby v rámci jeho činnosti nebo zájmu nedošlo k jednání nebo situaci, která by způsobila takové významné ohrožení nebo narušení jeho reputace, jež by mohlo mít negativní dopad na reputaci s ním spolupracujících subjektů.

Vystupuje-li Stavebník pro společnost CETIN nebo jejím jménem, dává dodržování uvedených zásad najevo.

12.13 Smlouva je vyhotovena elektronicky nebo v listinné podobě, přičemž v takovém případě je Smlouva vyhotovena ve dvou (2) stejnopisech, z nichž každá Smluvní strana obdrží jedno (1) vyhotovení.

12.14 Součástí Smlouvy jsou následující Přílohy:

Příloha č. 1 - CTN

Příloha č. 2 - Společné povolení Městského úřadu Cheb č.j. MUCH 22823/2022 ze dne 10.3.2022

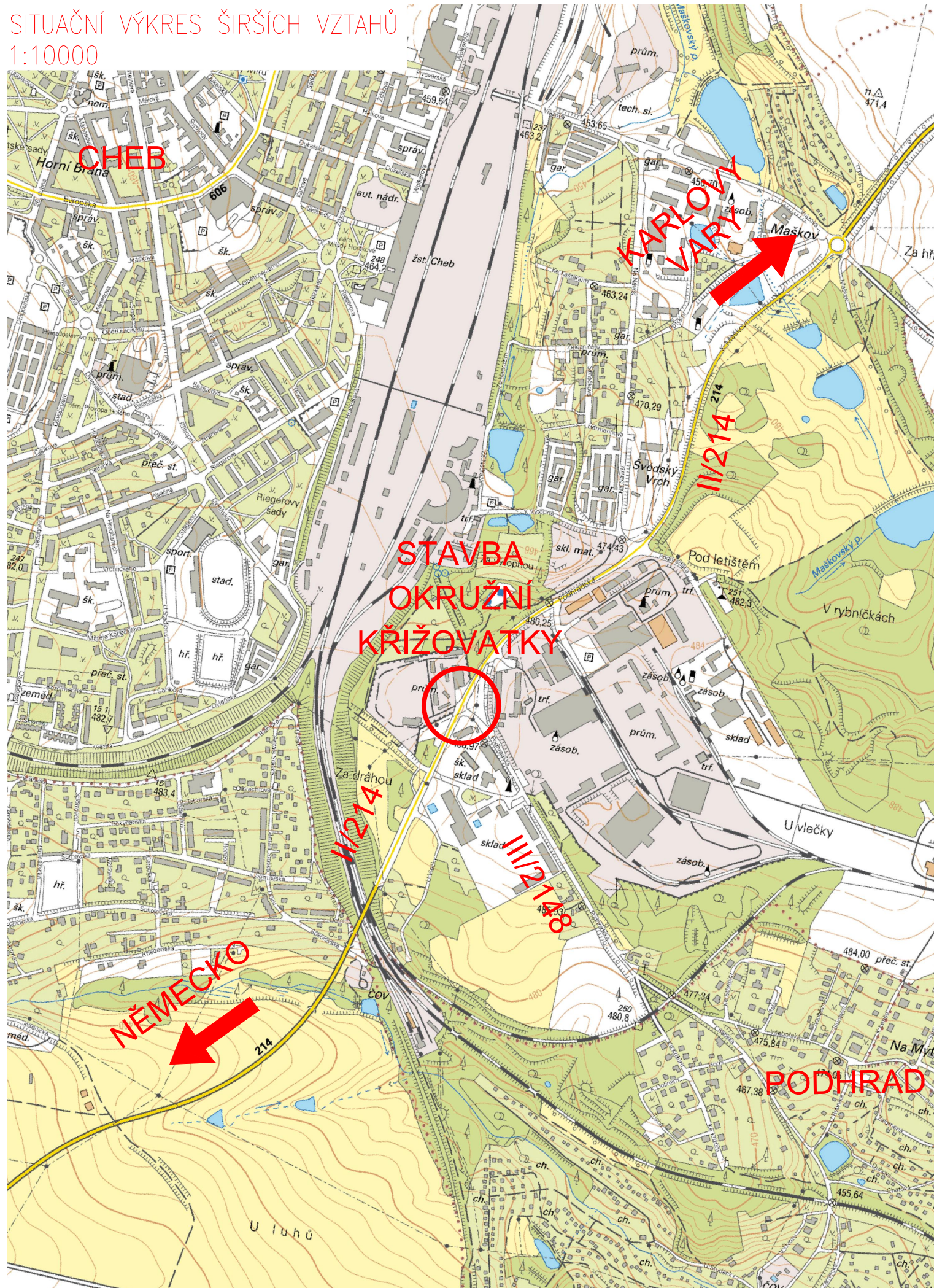
CETIN
V Praze dne

Stavebník
V Sokolově dne

za **CETIN a.s.**
Jiří Šittler
manažer, Výstavba a údržba fixní sítě
(elektronicky podepsáno)


za **KSÚS Karlovarského kraje**
Ing. Jiří Šlachta
ředitel
(elektronicky podepsáno)


SITUAČNÍ VÝKRES ŠIRŠÍCH VZTAHŮ
1:10000



Č.	Datum	Popis	Vypracoval	Schválil
		REVIZE		

Souřadnicový systém S-JTSK, Výškový systém Bpv

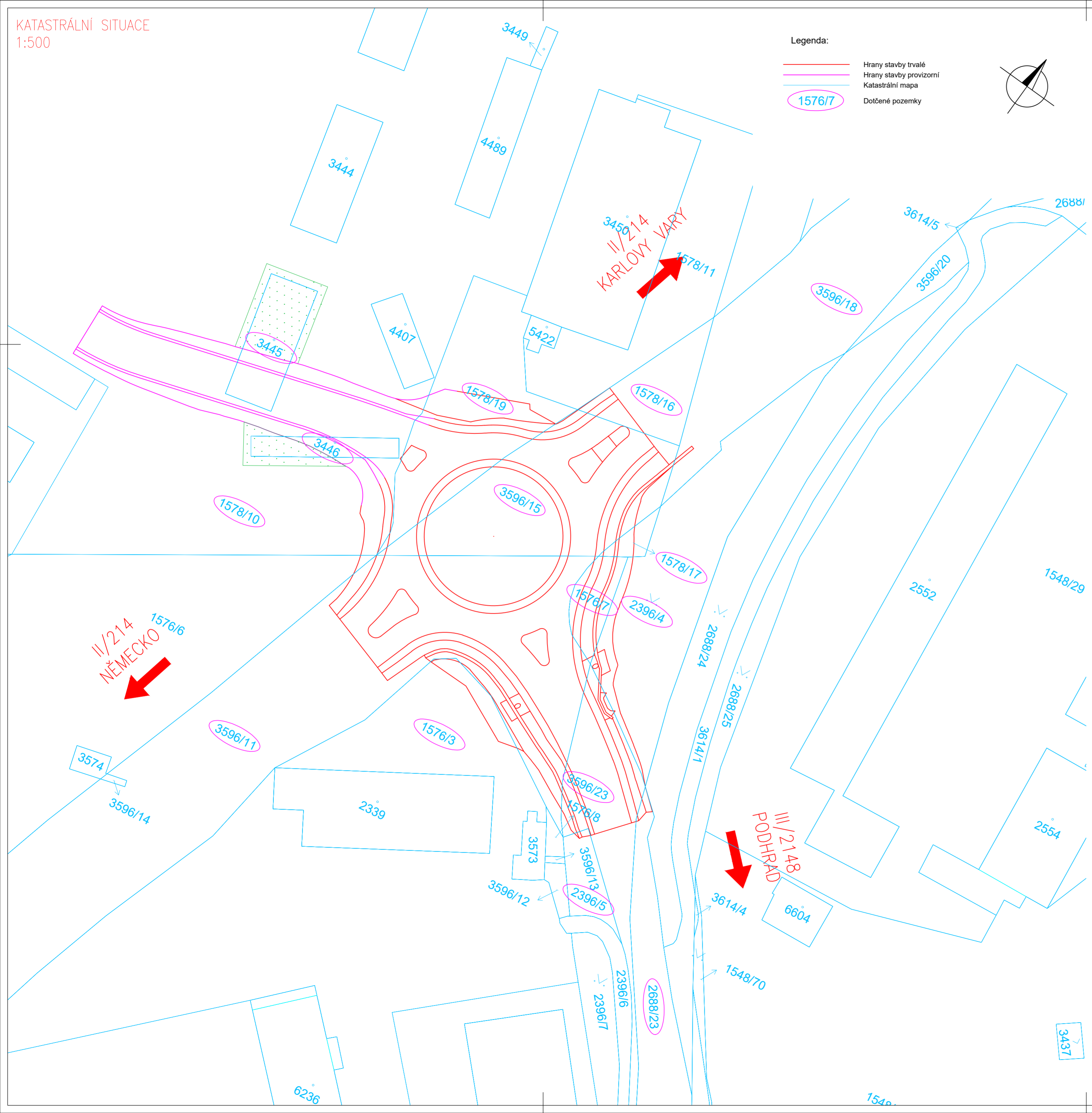
Objednatel:	 <p>Krajská správa a údržba silnic Karlovarského kraje, příspěvková organizace Sokolov, Chebská 282, 356 01</p>
-------------	---

Navrhl/vypracoval: B [redacted]	Zodpovědný projektant: I [redacted]	Zhotovitel:  <p>4roads s.r.o. Slunná 541/27 162 00 Praha 6</p>
Technická kontrola: [redacted]	Hlavní inženýr projektu: [redacted]	

Kraj: Karlovarský	Čís.sm.obj.: 4/ODO/2020
Katastrální území: Cheb	Čís.akce: 20012
Stavba: Projektová dokumentace pro společné povolení a provádění stavby: II/214 + III/214 8 Modernizace křižovatky Cheb, Podhrad	Datum: 09/2020
Část: SITUAČNÍ VÝKRESY	Formát: 2xA4
Příloha: SITUAČNÍ VÝKRES ŠIRŠÍCH VZTAHŮ	Měřítko: 1:10 000
	Stupeň: DUSP/PDPS
	Číslo kopie: [redacted]
	Číslo přílohy: C.1

Legenda:

- Hrany stavby trvalé
- Hrany stavby provizorní
- Katastrální mapa
- 1576/7 Dotčené pozemky



Č.	Datum	Popis				Vypracoval	Schválil		
		REVIZE							

Souřadnicový systém S-JTSK, Výškový systém Bpv

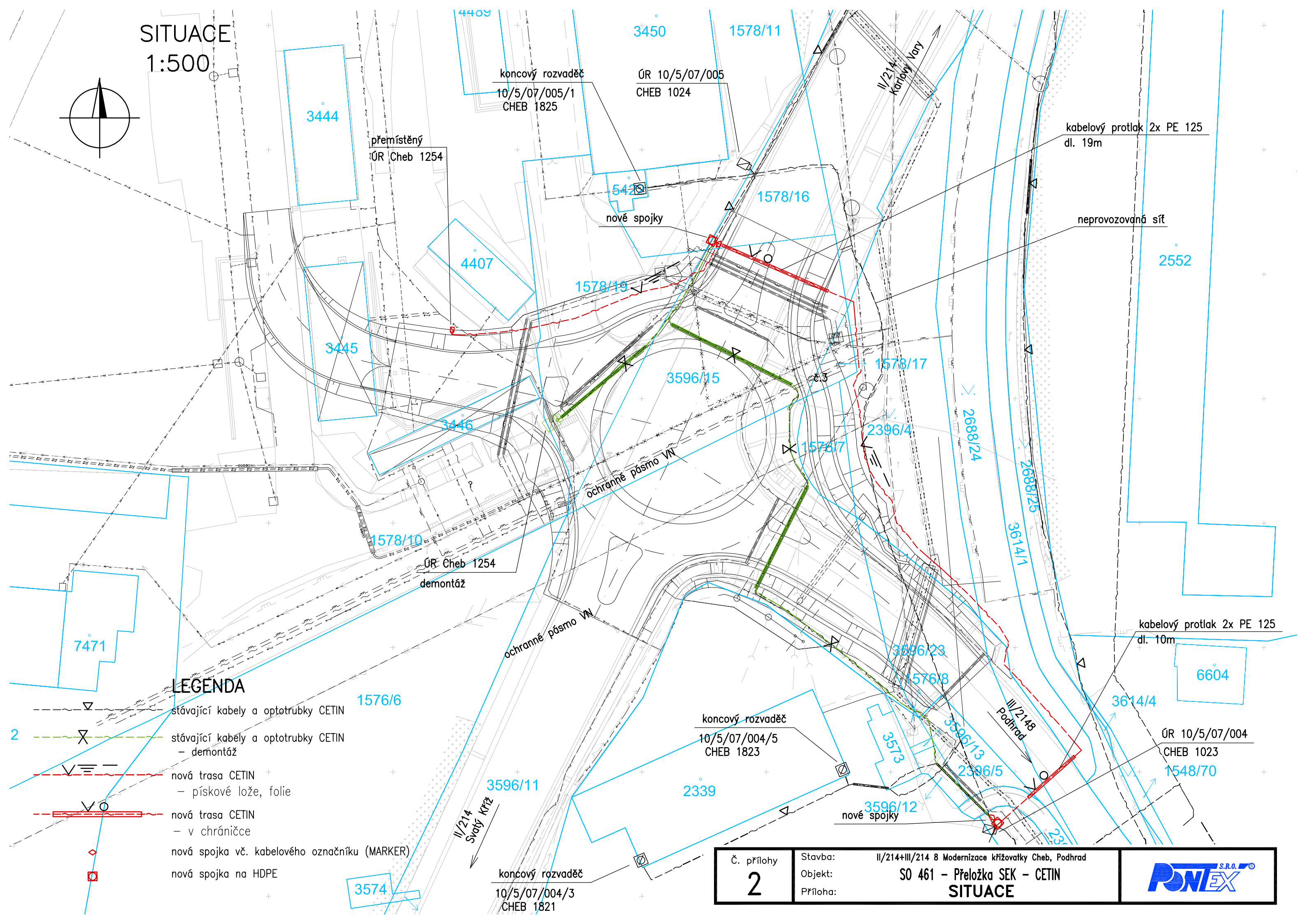
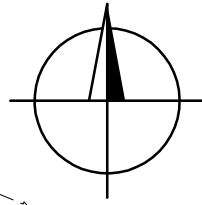
Objednatel:

Krajská správa a údržba silnic Karlovarského kraje,
příspěvková organizace
Sokolov, Chebská 282, 356 01

Navrh/vypracoval: [Redacted]	Zodpovědný projektant: [Redacted]	Zhotovitel: 4roads s.r.o. Slunná 541/27 162 00 Praha 6
Technická kontrola: [Redacted]	Hlavní inženýr projektu: [Redacted]	

Kraj: Karlovarský	Čís.sm.obj.:	4/ODO/2020
Katastrální území: Cheb	Čís.akce:	20012
Projektová dokumentace pro společné povolení a provádění stavby: II/214 + III/214 8 Modernizace křižovatky Cheb, Podhrad	Datum:	09/2020
	Formát:	6xA4
Část: SITUAČNÍ VÝKRESY	Měřítko:	1:500
	Stupeň:	DUSP/PDPS
Příloha: KATASTRÁLNÍ SITUAČNÍ VÝKRES	Číslo přílohy:	C.2

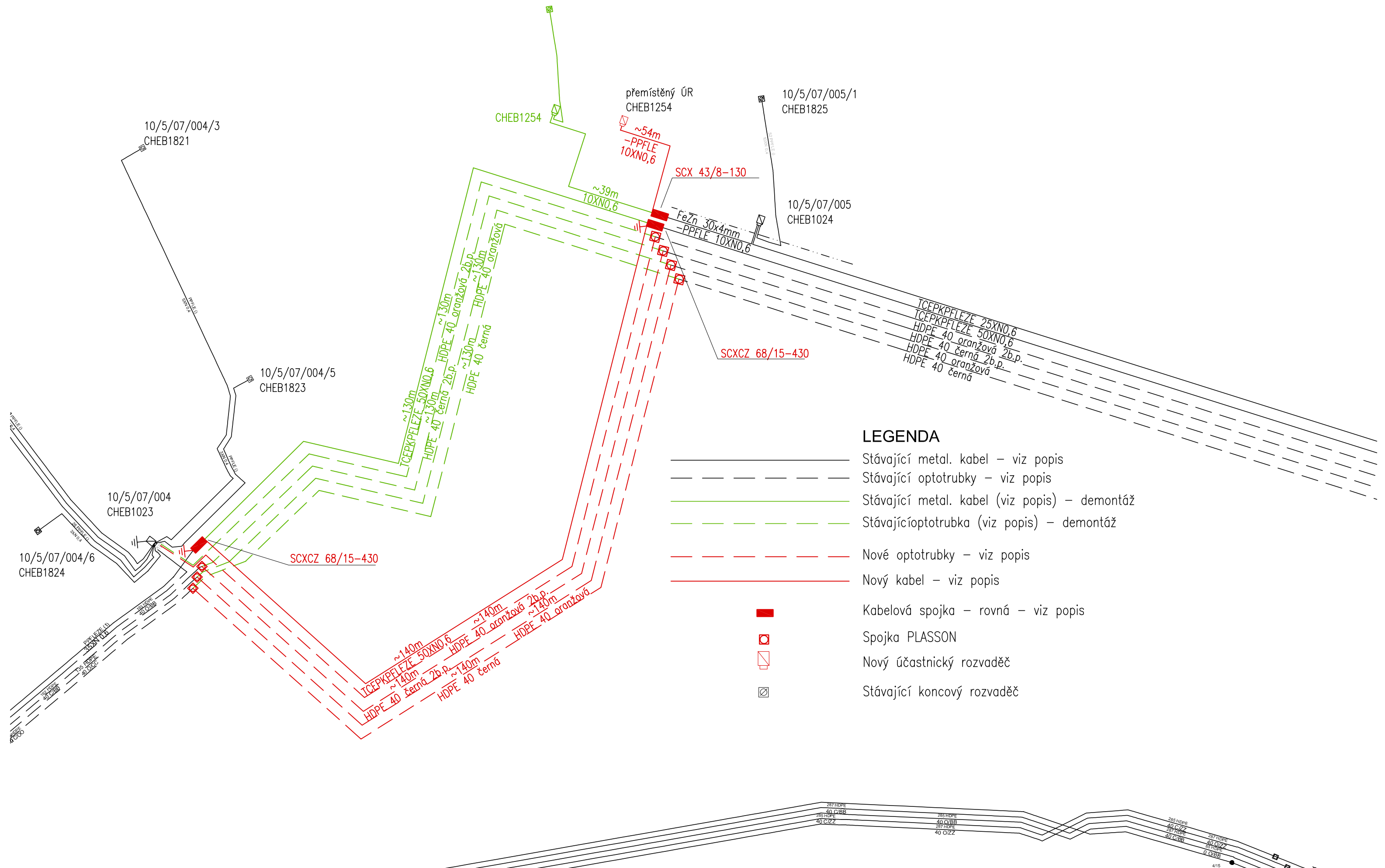
SITUACE
1:500



LEGENDA

- stávající kabely a optotrubky CETIN
- 2 — stávající kabely a optotrubky CETIN - demontáž
- - - nová trasa CETIN - pískové lože, folie
- - - nová trasa CETIN - v chrániče
- ◇ nová spojka vč. kabelového označníku (MARKER)
- nová spojka na HDPE

č. přílohy	Stavba:	II/214+III/214 8 Modernizace křižovatky Cheb, Podhrad	
2	Objekt:	SO 461 - Přeložka SEK - CETIN	
	Příloha:	SITUACE	



LEGENDA

- Stávající metal. kabel – viz popis
- Stávající optotrubky – viz popis
- Stávající metal. kabel (viz popis) – demontáž
- Stávající optotrubka (viz popis) – demontáž
- Nové optotrubky – viz popis
- Nový kabel – viz popis
- Kabelová spojka – rovná – viz popis
- Spojka PLASSON
- Nový účastnický rozvaděč
- Stávající koncový rozvaděč

PPD - Propočet projektové dokumentace

Ceník: x VP 2021 - Ostatní STAND. x 2022.12
Položková d 2022.12

Název stavby: VPIC Cheb, Podhrad - modern. křižovatky
Číslo SPP prvku:
Zhotovitel PD: Jiří Hrdlička
KPO:
HOST:
VUJ:

Technické údaje:

KMVYK:	0.354	KMP:	15.900	bytových HT	0
KMVYK: voz.	0.000	KMMK:	0.215	podnik. HTS	0
km otvorů:	0.000	KMNT:	0.000	rekreač. HTS	0
		KMTRU:	0.560	PP HR:	0
		KMOK:	0.000	PP UR:	0
		KMVL:	0.000		
		KMTRK:	0.000		

Rekapitulace nákladů:

PŘÍPRAVA	49 193,17 Kč
ZEMNÍ PRÁCE	377 429,43 Kč
MONTÁŽ	92 634,90 Kč
GEODETIKÉ PRÁCE PŘÍPRAVA	0,00 Kč
GEODETIKÉ PRÁCE REALIZACE	11 740,61 Kč
VĚCNÁ BŘEMENA PŘÍPRAVA	10 997,64 Kč
VĚCNÁ BŘEMENA REALIZACE	28 444,48 Kč
PROVOZNÍ PRÁCE	16 693,91 Kč
MATERIÁL DOD. CETIN	0,00 Kč
MATERIÁL VYŘAZENÝ	1 064,48 Kč
MATERIÁL ZHOTOVITELE - Vykazovaný	122 674,71 Kč
MATERIÁL ZHOTOVITELE - Nevykazovaný	0,00 Kč
POPLATKY	5 000,00 Kč

Celkové náklady: **715 873 Kč**

STAVEBNÍ ČINNOST	630 927,52 Kč
NESTAVEBNÍ ČINNOST	84 945,81 Kč

Seznam položek

Číslo SAP	Stavební činnost	Název položky	Množství	Celková cena
PŘÍPRAVA				
953646		Autorský dozor pro výstavbu, opravy sítě		6 200,00 Kč
958084		Návrh cenový a technický	1	14 256,17 Kč
954640		Projekt dopravně inženýrského opatření		6 200,00 Kč
953634		Projekt tlkm liniové metalické sítě		22 537,00 Kč
		projekt trasa do 400 m zóna I.		
ZEMNÍ PRÁCE				
954969 S		Podvrt řízený do 150 mm		214 482,26 Kč
954970 S		Pokládka PE nebo vrapované chráničky		526,00 Kč
952345 S		Rýha v trávě 35/70-100	1	64 765,38 Kč
952355 S		Rýha v trávě 50/110		93 417,27 Kč
955054 S		Vytyčení trasy podél silnice, železnice		4 238,52 Kč
MONTÁŽ				
955093 S		Demontáž objektu samost. SIS do 50 čtyř.		1 150,37 Kč
958306 S		Kalibrace a tlaková zkouška trubky - stavba		2 047,00 Kč
952649 S		Měření stejnosměrné během stavby- první čtyřka		993,65 Kč
952650 S		Měření stejnosměrné během stavby - další čtyřka		2 532,20 Kč

952644 S	Měření střídavé během stavby - další čtyřka		1 684,10 Kč
952643 S	Měření střídavé během stavby - první čtyřka		536,95 Kč
952647 S	Měření útlumu během stavby- první čtyřka		198,73 Kč
954999 S	Montáž jedné čtyřky s jednostr.číslování	1 ks	3 368,20 Kč
955255 S	Montáž koncovky mechan.rozeb. s/bez vent		131,46 Kč
955299 S	Montáž objektu samost. SIS do 50 čtyřek		1 321,94 Kč
955279 S	Montáž spojky smršt.dvoupl.do 50 čtyř.		1 993,40 Kč
955280 S	Montáž spojky smršt.dvoupl.nad 50 čtyř.		5 825,90 Kč
955284 S	Montáž spojky, redukce mechanické rozeb	8	467,12 Kč
952602 S	Montáž trubky úložné		11 200,00 Kč
954990 S	Montáž úložných kabelů do 15 XN		1 831,90 Kč
954991 S	Montáž úložných kabelů do 50 XN		4 671,90 Kč
958592 S	Provádění PEW v maintenance window		32 486,78 Kč
955298 S	Ukončení jedné čtyřky v rozvaděči		306,20 Kč
955259 S	Ukončení kabelu v rozvaděči		444,35 Kč
955630 S	Vyhledání průběhu tlk. kabelu při výstavbě		2 735,22 Kč
958556 S	Zpracování dok. skut. provedení nad 50 m		6 324,56 Kč
955068 S	Zrušení spojky smršt.dvoupl.do 50 čtyř		1 394,76 Kč
955081 S	Zrušení ukončení jedné čtyřky v rozvad.	s	214,80 Kč
955083 S	Zrušení ukončení kabelu v rozvaděči		183,92 Kč
955012 S	Zrušení úložné trubky		5 137,60 Kč
955041 S	Zrušení úložných kabelů do 50 XN		2 792,40 Kč
955040 S	Zrušení úložných kabelů do 15 XN		659,49 Kč
GEODETIKÉ PRÁCE REALIZACE			
956286 S	Zaměření trasy pro stavbu nad 100 m do 1km		5 019,84 Kč
956285 S	Zaměření trasy pro stavbu nad 100 m do 1km pevná část		6 720,77 Kč
VĚCNÁ BŘEMENA PŘÍPRAVA			
955313	Uzavření sml. o SB o VBŘ		10 997,64 Kč
VĚCNÁ BŘEMENA REALIZACE			
958747 S	Plán geom.pro VBŘ do 200m vč.(kus=100m)		8 689,48 Kč
955315	Uzavření sml.na zákl.SSB a přípr.vkl.VBŘ		8 553,72 Kč
958085	Zajištění vkladu/výmazu věcného břemene do/z KN		11 201,28 Kč
PROVOZNÍ PRÁCE			
957742 S	Zřízení doprav. značení většího rozsahu		16 693,91 Kč
POPLATKY			
955367	Poplatky k podzemním tratím síť.metalic. účast na KD investora, řešení střetu mimo PD		5 000,00 Kč

Limitka materiálu

Číslo SAP	Stavební činnost	Název položky	Množství	Celková cena
MATERIÁL VYŘAZENÝ				
303003 S	Spojka trubky HDPE 40mm Plasson			1 064,48 Kč
MATERIÁL ZHOTOVITELE - Vykazovaný				
303918 S	Deska krycí plast. 300x1000 mm			6 606,45 Kč
303795 S	Fólie výstražná 220mm PE oranžová			669,39 Kč
303813 S	Fólie výstražná 330mm PE oranžová			766,38 Kč
300118 S	Kabel plastový TCEPKPFLÉ 10x4x0,6			4 566,80 Kč
300148 S	Kabel plastový TCEPKPFLÉZE 50x4x0,6	1		59 396,35 Kč
302788 S	Koncovka trubky 40 mm Plasson			346,23 Kč
312425 S	Modul konektor. 9700-10P	2		542,30 Kč
322269 S	Spojka XAGA 500-43/8-150/EZE			3 378,73 Kč
322270 S	Spojka XAGA 500-75/15-400/EZE			13 353,42 Kč
300027 S	Trubka HDPE 40/33 černá -2x bílé pruhy			4 566,80 Kč
300023 S	Trubka HDPE 40/33 černá			4 566,80 Kč
300036 S	Trubka HDPE 40/33 oranž. -2x bílé pruhy			4 566,80 Kč
300030 S	Trubka HDPE 40/33 oranžová			4 566,80 Kč
302672 S	Trubka PE 110/6,3/6000mm			3 540,96 Kč
302752 S	Trubka PE 125/7,1/6000mm			11 133,40 Kč
302885 S	Vodič propoj.autokonektor C4 10114-C4L50			107,10 Kč

Městský úřad Cheb, odbor stavební a životního prostředí

náměstí Krále Jiřího z Poděbrad 14, 350 20 Cheb

Č.j: MUCH 22823/2022

Spis. zn.: KSÚ/1105/2022

Vyřizuje: [REDACTED]

Cheb, dne: 10.03.2022



Toto rozhodnutí nabylo právní moci
dne 6.4.2022
MĚSTSKÝ ÚŘAD CHEB dne [Signature]

ROZHODNUTÍ

Výroková část:

Městský úřad Cheb, odbor stavební a životního prostředí, jako stavební úřad příslušný podle § 13 odst. 1 písm. c) zákona č. 183/2006 Sb., o územním plánování a stavebním řádu (stavební zákon), ve znění pozdějších předpisů (dále jen "stavební zákon"), § 94j stavebního zákona a jako speciální stavební úřad příslušný podle § 15 odst. 1 písm.c) zákona č. 183/2006 Sb., o územním plánování a stavebním řádu, ve znění pozdějších předpisů, (dále jen "stavební zákon") a podle § 40 odst. 4 písm. a) zákona č.13/1997 Sb., o pozemních komunikacích, ve znění pozdějších předpisů, posoudil podle § 94o stavebního zákona žádost o vydání společného povolení, kterou dne 07.02.2022 podala

**Krajská správa a údržba silnic Karlovarského kraje, příspěvková organizace (IČO 70947023),
Chebská č.p. 282, 356 01 Sokolov 1**

(dále jen "žadatel"), a na základě tohoto posouzení:

- I. Podle § 94p odst. 1 stavebního zákona a § 13a vyhlášky č. 503/2006 Sb., o podrobnější úpravě územního rozhodování, územního opatření a stavebního řádu

s c h v a l u j e s t a v e b n í z á m ě r

na stavbu:

II/214 + III/214 8 Modernizace křižovatky Cheb, Podhrad

(dále jen "stavba") na pozemku st. p. 3445 (zastavěná plocha a nádvoří), st. p. 3446 (zastavěná plocha a nádvoří), parc. č. 1576/3 (ostatní plocha), parc. č. 1576/6 (ostatní plocha), parc. č. 1576/7 (ostatní plocha), parc. č. 1578/10 (ostatní plocha), parc. č. 1578/11 (ostatní plocha), parc. č. 1578/16 (ostatní plocha), parc. č. 1578/17 (ostatní plocha), parc. č. 1578/19 (ostatní plocha), parc. č. 2395/24 (ostatní plocha), parc. č. 2396/4 (ostatní plocha), parc. č. 2396/5 (ostatní plocha), parc. č. 2396/6 (ostatní plocha), parc. č. 2396/7 (ostatní plocha), parc. č. 2688/23 (ostatní plocha), parc. č. 2688/24 (ostatní plocha), parc. č. 2688/25 (ostatní plocha), parc. č. 3596/11 (ostatní plocha), parc. č. 3596/15 (ostatní plocha), parc. č. 3596/18 (ostatní plocha), parc. č. 3596/20 (ostatní plocha), parc. č. 3596/23 (ostatní plocha), parc. č. 3614/1 (ostatní plocha) v katastrálním území Cheb.

Stavba obsahuje:

Pozemní komunikace

Výčet a označení jednotlivých pozemních komunikací stavby

SO 111 – Okružní křižovatka

SO 112 - Větev OK III/2148 Podhradská

SO 175 – Sjezd na pozemek LAGARDE ECONOMY s.r.o. (Provizorní sjezd)

SO 176 – Provizorní komunikace na pozemek LAGARDE ECONOMY s.r.o.

SO 182 – DIO

Základní charakteristiky příslušných pozemních komunikací

Jedná se o přestavbu stávající stykové křižovatky se sjezdem do areálu fy. Lagarde Economy s.r.o. na křižovatku okružní. Křižovatka je situována v území nezastavěném, s výstavbou průmyslových areálů a logistických center.

SO 111 Okružní křižovatka

Stavební objekt řeší přestavbu stávající stykové křižovatky silnic II/214 a III/2148 na křižovatku okružní. Křižovatka je umístěna tak, aby v co největší míře bylo využito stávající zpevnění. Křižovatka je navržena s přípravou na čtvrté rameno, do kterého bude výhledově zaústěna silnice „Červený most přes zhlaví nádraží, včetně úpravy přístupových komunikací“. Do doby připojení této výhledové komunikace bude do tohoto ramene napojen provizorní sjezd do areálu fy. LAGARDE ECONOMY s.r.o.

Situační řešení

Severní větev je napojena na silnici II/214 směr Karlovy Vary. Jižní větev je napojena na silnici II/214 směr hraniční přechod Svatý Kříž / Waldsassen. Východní větev křižovatky je napojena na silnici III/2148, toto napojení řeší stavební objekt SO 112. Na západní větev bude napojen provizorní sjezd na pozemek fy. LAGARDE ECONOMY s.r.o., který řeší stavební objekt SO 175.

Návrhové parametry:

Průměr křižovatky	40 m
Šířka okružního pásu	5,10 m
Šířka prstence	1,50 m
Šířka vjezdových větví	4,50 m (5,00 m)
Šířka výjezdových větví	5,00 m
Maximální povolená rychlost	50 km/h (snížena před křižovatkou)

Výškové řešení

Výškové řešení je navrženo s ohledem na stávající výškové vedení silnice II/214

Příčné uspořádání

Příčné uspořádání vjezdových a výjezdových větví okružní křižovatky je navrženo dle průjezdných křivek návrhového vozidla. Všechny výjezdové větve mají šířku 5,00 m. Vjezdové větve severní, jižní a západní jsou navrženy šířky 4,50 m a větev východní má šířku 5,00 m. Příčný sklon vozovky na okružním pásu je navržen 2,50 % a prstence 6,0 % směrem od středu okružní křižovatky.

Sjezdy

Na okružní křižovatku bude napojen sjezd do areálu fy. LAGARDE ECONOMY s.r.o. Tento sjezd je řešen samostatným stavebním objektem SO 175.

SO 112 Větev OK III/2148 Podhradská

Stavební objekt řeší napojení nové okružní křižovatky na silnici III/2148.

Situační řešení

Stavební objekt je napojen na východní větev okružní křižovatky (SO 111). Napojení je řešeno směrovým obloukem o poloměru $R = 170$ m v délce 26,18 m.

Výškové řešení

Výškové řešení je navrženo s ohledem na stávající výškové vedení silnice III/2148 a výškové řešení okružního pásu. Niveleta od jízdního pásu okružní křižovatky stoupá ve sklonu +1,85% v délce 4,90 m, následně se pomocí technologického zaoblení napojuje na sklon +1,22% až do KÚ, kde se napojuje na výšku stávající nivelety komunikace III/2148. Podélný sklon řešeného objektu SO112 po celé délce stoupá +1,22% od okružní křižovatky.

Příčné uspořádání

Výrazný podíl na příčném uspořádání větve III/214 8 má příčné a situační uspořádání okružní křižovatky a napojení na konci úseku na stávající šířku komunikace. Příčný sklon větve je od okružního pásu

střechovitý cca 2,20% a dále se překlápí do jednostranného pravého, ve kterém se napojuje na stávající stav.

Větev je navržena s minimálními šířkovými parametry:

Šířka jízdního pruhu	3,50 m
Šířka zpevněné krajnice	0,50 m

SO 175 Sjezd na pozemek LAGARDE ECONOMY s.r.o. (Provizorní sjezd)

Stavební objekt řeší provizorní sjezd na pozemek firmy LAGARDE ECONOMY s.r.o., který bude napojen na západní větev okružní křižovatky (SO 111). Sjezd bude provozován do doby výstavby silnice „Červený most přes zhlaví nádraží, včetně úpravy přístupových komunikací“.

Situační řešení

Provizorní sjezd vychází ze západního ramene okružní křižovatky a je napojen na vnitroareálovou komunikaci, kterou vybuduje majitel pozemku. Směrové vedení se skládá z přímého úseku a směrových oblouků o poloměru $R = 50$ m. Celková délka objektu je 90 m.

Výškové řešení

Výškové řešení je navrženo s ohledem na stávající výškové vedení areálové komunikace a na výškové vedení okružního pásu OK. Maximální podélný sklon je navržen 4,50%.

Příčné uspořádání

Příčné uspořádání vychází z napojení na OK. Sjezd je široký 8,0 m-. Je dimenzovaný na průjezd dvou návěsových souprav. Příčný sklon vozovky je navržen jednostranný 2,50 %.

Ostatní vybavení komunikace

Na vjezdu do areálu budou osazeny vrata, která jsou řešena s areálovým oplocením objektem SO 861.

SO 176 Provizorní komunikace na pozemek LAGARDE ECONOMY s.r.o.

Stavební objekt řeší provizorní napojení pozemku LAGARDE ECONOMY s.r.o. během výstavby okružní křižovatky. Stavební objekt je navržen z důvodu nutnosti zachovat přístup pro kamionovou dopravu do areálu společnosti i během stavby.

Situační řešení

Provizorní napojení areálu je řešeno z účelové komunikace na pozemku p.č. 2395/24. Komunikace je 95 m dlouhá a skládá se ze dvou přímých úseků a jednoho směrového oblouku o poloměru $R = 15$ m.

Výškové řešení

Výškové řešení je navrženo s ohledem na stávající výškové vedení areálové a účelové komunikace a je vedeno po terénu.

Příčné uspořádání

Komunikace je navržena o šířce 6,0 m s krajnicemi šířky 0,30 m a příčným sklonem vozovky jednostranným 3,00 %.

SO 182 DIO

Náplní objektu SO 182 je svislé a vodorovné dopravní značení během výstavby okružní křižovatky. Svislé dopravní značení bude provedeno jako přenosné ve shodě s TP 66. Vodorovné značení bude provedeno pomocí provizorní úpravy dle TP 66. Užity budou zejména značky upravující rychlost a provoz, dále vodící desky se světelnou výstražnou signalizací. Součástí přechodného dopravního značení budou provizorní informační značky směrové.

Odvodnění pozemní komunikace

Křižovatka a její větve je odvodněna příčným a podélným sklonem do silničních příkopů, případně do okolní zeleně. Příkop mezi jižní a východní větví bude prohlouben a zaústěn do nového trubního

propustku DN 800. Příkop mezi východní a severní větví bude výškově upraven, bude osazen příkopovou tvárnici a zaústěn do stávající horské vpusti. Součástí objektu je výstavba nového trubního propustku DN 800 na východní větví. Stávající propustek bude zasypán. Okolí propustku bude vydlážděno z lomového kamene tl. 0,15 m do betonového lože C 20/25n – XF3.

Vybavení pozemní komunikace

Záchytná bezpečnostní zařízení

Součástí objektu je osazení silničních jednostranných ocelových svodidel ÚZ-N2.

Na jihozápadní straně je navrženo svodidlo délky 36 m z důvodu ochrany stožáru VO. Na jihovýchodní straně je navrženo svodidlo v délce 44 m, které se na jižní straně okružní křižovatky napojuje na stávající svodidlo. Svodidlo je zde navrženo z důvodu strmých svahů příkopů. Na severozápadní straně je navrženo svodidlo délky 52 m., které je na severní straně napojeno na stávající svodidlo. Svodidlo je zde navrženo z důvodu ochrany stožáru VO. Na severovýchodní straně je navrženo svodidlo délky 79 m, které je z obou stran napojeno na stávající svodidla

Dopravní značky, dopravní zařízení, světelné signály

Součástí objektu je návrh nového vodorovného dopravního značení v souladu s vyhláškou 294/2015 Sb. a TP 133. Vodorovné dopravní značení je navrženo v souladu s TP 65, TP 133 VL, TKP 14 a PPK - VZ. Značení bude provedeno ve shodě s ČSN EN 1436+A1, ČSN EN 1790 a dalších dle požadavku TKP 14. Provedeno bude ve dvou fázích. Nejprve barvou a po zaježdění v plastu. Použitý materiál musí mít dostatečné retroreflexní vlastnosti. Návrh dopravního značení je součástí Situace dopravního značení. Navrženy jsou zejména podélné a příčné čáry pro vedení provozu a dopravní stíny. Vodorovné značení bude na svých začátcích a koncích úpravy komunikace napojeno plynule na stávající dopravní značení. Navržené dopravní značení je v souladu s vyhláškou č. 294/2015 Sb. Svislé dopravní značení bude provedeno dle zásad TP 65, TP 100, VL 6 a TKP 14. Velikost štítu dopravních značek bude standardní, třída retroreflexe RA2. Fólie a štíty budou provedeny v souladu s PPK-SZ, PPK-FOL a PPK-ZNA. Sloupky budou kotveny do betonových základů z C 16/20 XF2. Provedení v souladu s TKP 14 a 18. Návrh dopravního značení je součástí přílohy C4 - Situace dopravního značení. Navrženy jsou zejména dopravní značky upravující přednost a dále pak informační provozní a informační směrové. Demontované svislé dopravní značení, bude v maximální míře znovu použito v novém návrhu SDZ.

Objekty ostatních skupin objektů

Výčet objektů

SO 001 – Demolice objektu na parcele st. 3445

SO 002 - Demolice objektu na parcele st. 3446

SO 331 – Přeložka kanalizačního vedení DN 400

SO 332 – Přeložka kanalizační přípojky k parcele st. 2339 a 1576/3

SO 341 - Přeložka vodovodní přípojky k areálu Karlovarského kraje

SO 342 - Přeložka vodovodní přípojky k areálu REGMONT METAL spol. s.r.o.

SO 343 - Ochrana vodovodu DN 150

SO 411 - Křižovatkové pole vedení VN se sil. II/214 (Podhradská)

SO 422 - Přeložka elektroměrového rozvaděče a kabelových rozvodů - LAGARDE

SO 421 - Přeložka elektroměrového rozvaděče – Regmont metal

SO 431 - Přeložka a ochrana kabelů NN

SO 441 - Přeložka veřejného osvětlení

SO 461 – Přeložka SEK - CETIN

SO 521 – Přeložka STL plynovodní přípojky k areálu Karlovarského kraje

SO 522 – Přeložka STL plynovodní přípojky k areálu REGMONT METAL spol. s.r.o

SO 861 – Oplocení areálu LAGARDE ECONOMY s.r.o.

SO 862 - Oplocení pozemku 1576/3

Základní charakteristiky

SO 001 Demolice objektu na st.p.č. 3445

Stavební objekt řeší demolici jednopodlažní zděné haly o rozměrech 25 x 9,4 m, nepodsklepenou, se sedlovou střechou.

SO 002 Demolice objektu na parcele st. 3446

Stavební objekt řeší demolici kancelářského objektu o rozměrech 29 x 4 m, nepodsklepený, s rovnou střechou.

SO 331 Přeložka kanalizačního vedení DN 400

Vzhledem k přestavbě křižovatky komunikací II/214 a III/2148 ze stykové na okružní je navržena přeložka stávající kanalizace, která je výstavbou dotčena. Stávající kanalizační řad bude prodloužen na druhou stranu za komunikaci III/2148 směřující na Podhrad. Přeložka kanalizačního řadu z plastového potrubí PP DN 400 SN 12 je na začátku napojena ve stávající revizní šachtě, podchází kolmo zmíněnou komunikaci a na druhé straně je vedena v souběhu se silničním příkopem. Do kanalizace jsou zaústěny stavební objekty kanalizační přípojky SO 332 a SO333. Celková délka přeložky je 46 m, součástí jsou tři revizní šachty.

SO 332 Přeložka kanalizační přípojky k parcele st. 2339 a 1576/3

Vzhledem k přestavbě křižovatky komunikací II/214 a III/2148 ze stykové na okružní je navržena přeložka stávající kanalizační přípojky, která je výstavbou přímo dotčena. Stávající kanalizační přípojka bude navrženým potrubí PP DN 200 mm SN 10 vedeným podél komunikace svedena do revizní šachty Š03 navržené v rámci stavebního objektu SO 331. Celková délka přeložky je 7 m, součástí jsou dvě plastové revizní šachty DN300 mm.

SO341 Přeložka vodovodní přípojky k areálu Karlovarského kraje

Vzhledem k přestavbě křižovatky komunikací II/214 a III/2148 ze stykové na okružní je navržena přeložka stávající vodovodní přípojky PE d.40 mm, která je výstavbou přímo dotčena. Přeložka vodovodní přípojky je na začátku napojena na stávající vodovodní řad PVC DN 150 mm ve stávající vodoměrné šachtě východně od komunikace II/214 směřující na Karlovy Vary. Vodovodní přípojka podchází zmíněnou komunikaci a následně je opět napojena na stávající potrubí. Celková délka přeložky je 31 m. V místě pod komunikací je vodovodní přípojka uložena v plastové chráničce PE d. 90 mm délky 21 m. Rušena část vodovodní přípojky v celkové délce 51 m bude odpojena a v místě stavby odstraněna.

SO342 Přeložka vodovodní přípojky k areálu REGMONT METAL spol. s.r.o.

Vzhledem k přestavbě křižovatky komunikací II/214 a III/2148 ze stykové na okružní je navržena přeložka stávající vodovodní přípojky PE d.40 mm, která je výstavbou přímo dotčena. Přeložka vodovodní přípojky je na začátku napojena na stávající vodovodní řad PVC DN 150 mm ve stávající vodoměrné šachtě východně od komunikace II/214 směřující na Karlovy Vary. Vodovodní přípojka podchází zmíněnou komunikaci, pokračuje v souběhu za náspem okružní křižovatky, kolmo podchází sjezd do areálu LAGARDE ECONOY s.r.o. a následně je opět napojena na stávající potrubí. Celková délka přeložky je 88 m. V místech podchodu pod komunikací je vodovodní přípojka uložena v plastových chráničkách PE d. 90 mm délky 21 m a 22 m. Rušena část vodovodní přípojky v celkové délce 60 m bude odpojena a v místě stavby odstraněna.

SO343 Ochrana vodovodu DN 150

Vzhledem k přestavbě křižovatky komunikací II/214 a III/2148 ze stykové na okružní je navržena ochrana stávajícího vodovodního potrubí 2x PVC DN 150 mm v celkové délce 20 m minimálně v šíři ochranného pásma a to 1 m na obě strany od vnějšího lince potrubí. V místě příčného přechodů stávajícího vodovodu pod komunikací je navrženo jako ochranné opatření proti zvýšenému zatížení při sníženém krytí potrubí během stavby okružní křižovatky dočasné umístění betonových panelů 3x1,5 m tloušťky 150 mm uložených na stěrkopískovém podsypu tloušťky 150 mm. Panely budou umístěny minimálně 0,5 m nad potrubím. Rozsah a umístění panelů je nutno přizpůsobit skutečné poloze potrubí. Podle postupu prací na tělese silnice se ochranná plocha z panelů zruší. Hutnění pláňe a konstrukčních vrstev bude probíhat se zvýšenou opatrností.

SO 411 Křižovatkové pole vedení vn se sil. II/214 (Podhradská)

K prověření polohy venkovního vedení vn vůči stavbě okružní křižovatky bylo zavedeno toto číslo SO, i když se nejedná o stavební objekt stavby ve smyslu DUSP.

Výstavba okružní křižovatky (OK) v místě původní stykové křižovatky se sil. II/214 (Podhradská) bude probíhat v ochranném pásmu dvojitého venkovního vedení 22kV v majetkové správě a.s. ČEZ Distribuce. S ohledem na toto křižovatkové pole s novou OK, jejíž niveleta vozovky bude v místě křížení jen nepatrně

vyšší, nechal projektant zaměřit řetězovku spodního vodiče uvedeného vedení. Z uvedeného zaměření spodního vodiče, resp. z přepočtu průhybu na mezní stav (zde 40°C), vyplývá, že křížovatka vedení proti navrhované mírně zvýšené niveletě vozovky okružní křížovatky vyhovuje podmínkám PNE 33 3301 ed.3. V této souvislosti se ale konstatuje, že napnutí vodičů stávajícího vedení neodpovídá běžně používanému základnímu namáhání ($s-5+z$) pro danou námrazovou oblast a doporučuje se "dopnutí" vodičů pro zajištění rezervy v podjezdové výšce pro vyšší náklady. Výkresová část podélného profilu v místě křížovatkového pole (viz příloha č. 1) bude předána zadavateli stavby pro další jednání s majitelem vedení v rámci přípravy stavby. Předpokládá se doporučená úprava "dopnutí" vodičů stávajícího vedení. Obdobná kontrola křížení byla provedena i v místě příjezdu v Podhradské ul. k OK (od Podhradu), kde dochází ke křížení stávajícího odbočného vedení vn k transformační stanici CH 0908 Staviva (u internátní školy). Zde budou pro splnění podmínky výše zmíněné normy s dostatečnou rezervou (viz příloha č. 2).

SO 421 Přeložka elektroměrového rozvaděče - REGMONT METAL

V souvislosti s výstavbou okružní křížovatky bude dotčena rozvodná distribuční síť NN (ČEZ Distribuce) a s tím i související elektroměrový pilíř v majetku společnosti Regmont Metal na pozemku fy Lagarde Economy. Nový elektroměrový rozvaděč bude v souvislosti s přeložkou distribuční sítě umístěn o cca 6-7m blíže k objektu firmy s osazením do rohu oplocení firmy Lagarde Economy. Do nového elektroměrového rozvaděče budou po odkrytí, přenesení a zkrácení zavedeny původní kabely napájecího i ovládacího rozvodu odběratele (fy Regmont Metal).

SO 422 Přeložka elektroměrového rozvaděče a kabelových rozvodů - LAGARDE

Obdobně bude v souvislosti s výstavbou okružní křížovatky dotčena i dále pokračující rozvodná distribuční síť NN a s tím i související elektroměrové pilíře, jakož i kabelové rozvody a osvětlení areálu v majetku společnosti Lagerde Economy. Nové rozvaděče budou v souvislosti s přeložkou distribuční sítě umístěny společně do rohu oplocení jak v jihozápadní části (společně s rozvaděčem fy Regmont Metal), tak i v místě nově budovaného vjezdu v jižní části areálu (viz výhledová větev směr centrum). Nově budou položena a připojena vedení odběratele do haly 2 a 3 areálu a bude vyhledán a napojen i kabel do haly pronajimatele Historik Rally (garáž 2). Nahrazeno bude i osvětlení areálu v rozsahu rozvaděče a dvou světelných bodů (stožárů).

SO 431 Přeložka vedení NN (ČEZ Distribuce)

V souvislosti s výstavbou okružní křížovatky sil. II/214 v ulici Podhradská (u Prefy) bude dotčeno kabelové vedení NN distribučního rozvodu a.s. ČEZ Distribuce. Předpokládá se přeložka podél pozemku fy Lagarde Economy (p.č. 1578/10) v celkové délce cca 100m. Současně s tím bude třeba postavit novou přípojkovou (příp. rozvodnou) skříň k připojení fy Regmont Metal a sila fy Lagarde Economy. Obdobně bude provedeno nové, resp. přemístěné připojení odběrů vložení přípojkové skříň u instalovaných vjezdových vrat pro firmu Lagarde Economy (2×přemístěný, příp. jeden sloučený odběr). V části trasy ve směru od TS CH 0908 (Staviva) budou uloženy dva kabely AYKY 3×240+120mm² s ukončením ve stávající rozpojovací skříni P 100 (SR 822). Tyto kabely nahradí od sil. II/214 kabely původní dotčené stavbou.

SO 441 - Přeložka veřejného osvětlení

Při výstavbě okružní křížovatky (OK) v Podhradské ulici (u Prefy) bude dotčena stávající osvětlovací soustava města. Ta je v daném místě tvořena samostatnými ocelovými osvětlovacími stožáry napájené kabelovým vedením. Novým tvarem křížovatky budou dotčeny 3 světelné body (stožáry) veřejného osvětlení původní stykové křížovatky a v této souvislosti i napájecí kabely. Jejich náhrada čtyřmi novými stožáry s výložníkem a LED svítidlem vč. kabelového připojení je obsahem prací daného objektu. U pátého (stávajícího) stožáru osvětlení křížovatky dojde k náhradě stávajícího svítidla za svítidlo shodné s ostatními příslušnými k okružní křížovatce.

Vzhledem k předpokladu provádění stavby za omezeného silničního provozu navrhuje se provedení přeložky ve dvou samostatných etapách. V první budou provedena kabelová propojení, která zajistí osvětlenost od křížovatky ve směru Svatý Kříž i ve směru Karlovy Vary. Navíc se pro zabezpečení silničního provozu při stavbě OK navrhuje postavení jednoho stožáru na její severní straně se zvýšeným betonovým základem (viz pozdější dosypání násypu OK) již v této etapě vč. kabelového připojení. Nová část sítě v.o. bude předána do majetkové správy města Cheb. Provoz zajišťuje firma Chetes.

SO 461 Přeložka SEK - CETIN

Při výstavbě okružní křižovatky (OK) v Podhradské ulici (u Prefy) bude dotčena stávající místní telefonní síť příslušná k rozvaděči SR 241 Cheb, resp. i k rozvaděči UR 1823 v celkovém rozsahu cca 180m. Před zhotovením nového tělesa vlastní okružní křižovatky bude proveden kabelový protlak pod sil. II/214 i v Podhradské a následně i pokládka nových kabelových délek i optotrubelek. Přemístěn, resp. postaven, bude v nové poloze i účastnický rozvaděč UR 1254. Následně bude provedeno přepojení kabelů a optotrubelek, budou provedena kontrolní měření a bude zhotoven polohopis vč. geodetického zaměření. Odpojené kabely a optotrubečky budou demontovány.

Schválená projektová dokumentace tohoto SO bude přílohou Smlouvy o realizaci překládky SEK, kterou uzavře stavebník se společností CETIN a.s.

SO521 Přeložka STL plynovodní přípojky k areálu Karlovarského kraje

Vzhledem k přestavbě křižovatky komunikací II/214 a III/2148 ze stykové na okružní je navržena přeložka stávající plynovodní přípojky PE d.40 mm, která je výstavbou přímo dotčena. Přeložka plynovodní přípojky je na začátku napojena na stávající potrubí PE d.40 východně od komunikace II/214 směřující na Karlovy Vary. Plynovodní přípojka podchází zmíněnou komunikaci a následně je přivedena do stávajícího sloupku HUP. Celková délka přeložky je 40 m. V místě pod komunikací je plynovodní přípojka uložena v plastové chrániče PE d. 90 mm délky 21 m. Rušena část plynovodní přípojky v celkové délce 36 m bude odpojena, odplyněna a v místě stavby odstraněna.

SO522 Přeložka STL plynovodní přípojky k areálu REGMONT METAL spol. s.r.o.

Vzhledem k přestavbě křižovatky komunikací II/214 a III/2148 ze stykové na okružní je navržena přeložka stávající plynovodní přípojky PE d.40 mm, která je výstavbou přímo dotčena. Přeložka plynovodní přípojky je na začátku napojena na stávající potrubí PE d.40 vyvedeného ze stávajícího sloupku HUP východně od komunikace II/214 směřující na Karlovy Vary. Plynovodní přípojka podchází komunikaci – sjezd do areálu a následně je napojena na stávající potrubí. Celková délka přeložky je 53 m. V místě pod komunikací je plynovodní přípojka uložena v plastové chrániče PE d. 90 mm délky 23 m. Rušena část plynovodní přípojky v celkové délce 45 m bude odpojena, odplyněna a v místě stavby odstraněna.

SO 861 Oplocení areálu LAGARDE ECONOMY s.r.o.

Stavební objekt řeší úpravu oplacení areálu LAGARDE ECONOMY s.r.o. Oplocení bude provedeno z pletiva. Oplocení bude připevněno na ocelových sloupcích Ø 60,3 x 2,90 mm. V oplocení je umístěna jedna dvoukřídlá brána šířky 8,2 m.

SO 862 Oplocení pozemku p.č. 1576/3

Stavební objekt řeší úpravu oplacení pozemku p.č. 1576/3 z důvodu přeložky kanalizace SO 332. Oplocení bude provedeno z pletiva. Oplocení bude připevněno na ocelových sloupcích Ø 60,3 x 2,90 mm. V oplocení není umístěna branka ani brána.

II. Stanoví podmínky pro umístění a provedení stavby:

1. Stavba bude umístěna a provedena podle projektové dokumentace ověřené v řízení, kterou zpracoval Ing. Martin Kouba ČKAIT – 0014209. Případné změny nesmí být provedeny bez předchozího povolení stavebního úřadu.
2. Stavebník zajistí vytyčení prostorové polohy stavby odborně způsobilými osobami. Výsledek vytyčení musí být ověřen úředně oprávněným zeměměřičským inženýrem.
3. Před zahájením zemních prací si stavebník zajistí vytyčení podzemních inženýrských sítí na staveništi a budou respektovat jejich ochranná pásma.
4. Změny stavby nebo její části, popřípadě odchylky od projektové dokumentace ověřené stavebním úřadem, nesmí být prováděny bez předchozího souhlasu Městského úřadu v Chebu, odboru stavebního.
5. Budou splněny požadavky spol. LAGARDE SPEDITION spol. s r.o., které zní:
 - Před zahájením stavby předložit harmonogram postupu výstavby, z důvodů uvolnění stavebních objektů určených k demolici a k provedení našich opatření a nezbytných stavebních úprav navazujících na budovaný sjezd do našeho areálu a organizaci dopravy uvnitř areálu (min. jeden měsíc předem).
 - V průběhu výstavby zachovat nepřetržitý vjezd do areálu pro silniční nákladní dopravu.

- Při odstávkách v rámci přeložek elektriky, plynu, vodovodu a dalších inženýrských sítí, které se dotknou našeho provozu požadujeme, aby odstávka byly prováděny na nezbytně nutnou dobu bez zbytečných průtahů. O termínu a času odstávky budeme zhotovitelem stavby písemně informováni min. tři dny před zahájením prací.
 - Po celou dobu výstavby bude náš areál zabezpečen proti neoprávněnému vniknutí cizích osob.
6. Budou splněny požadavky spol. REGMONT METAL spol. s r.o, které zní:
- Požadujeme, aby přepojení plynu bylo provedeno v období mimo topnou sezonu a u ostatních inženýrských sítí, které se nás dotýkají, byly odstávky prováděny v co nejkratším možném čase tak, aby nedošlo k neúměrnému omezení našeho provozu. Termín odstávek nám bude písemně oznámen minimálně jeden týden předem.
7. Budou dodrženy podmínky vyjádření spol. CHEVAK Cheb, a.s. uvedené ve vyjádření ze dne 12.5.2021 zn. 20210225.
8. Budou splněny podmínky souhlasu sol. ČEZ Distribuce s.r.o. ze dne 23.2.2021 zn. 1112907141.
9. Budou dodrženy podmínky vyjádření spol. GasNet, s.r.o. ze dne 13.1.2022 zn. 5002523758 a ze dne 20.12.2021 zn. 5002522345.
10. Budou dodrženy podmínky spol. CETIN a.s. ze dne 27.2.2021 pod č.j. 530316/21.
11. Budou dodrženy podmínky závazného stanoviska vodoprávního orgánu ze dne 18.6.2021 pod č.j. MUCH 33139/2021, které zní:
- Stavba vodního díla bude provedena podle projektové dokumentace ověřené vodoprávním úřadem; případné změny nesmí být provedeny bez předchozího projednání s vodoprávním úřadem.
 - Budou dodrženy tyto podmínky dle stanoviska CHEVAK Cheb, a. s. (č. 20210225) ze dne 12.05.2021:
 - a) Investor kanalizace, která se napojuje na kanalizaci v majetku CHEVAK Cheb, a. s. uzavře před podáním žádosti o vydání stavebního povolení s CHEVAK Cheb, a. s. dohodu o souvisejících zařízeních dle odst. 3 § 8 zákona 274/2001 Sb., v platném znění (jedná se o SO 331).
 - b) Investor musí s majiteli pozemků dotčených stavbou kanalizace SO 331 řešit zřízení věcného břemene/služebnosti na uložení a provozování potrubí (věcné břemeno/služebnost bude po provedení závěrečné kontrolní prohlídky stavby zaneseno do KN).
 - c) Zahájení stavby vodohospodářského zařízení požadujeme oznámit na kontaktní e-mailovou adresu puffer@chevak.cz.
 - d) Po dokončení stavby - před podáním žádosti o provedení závěrečné kontrolní prohlídky stavby vodohospodářských objektů - bude provedena technická přejímka na místě stavby za účasti zástupce dodavatele, investora a pracovníků CHEVAK Cheb, a. s.
 - e) K technické přejímce stavby předá investor zástupci CHEVAK Cheb, a. s. geodetické zaměření stavby kanalizace, protokoly o zkoušce těsnosti kanalizace a protokoly z videoprohlídky kanalizace, opravenou dokumentaci skutečného provedení stavby. Veškeré protokoly a zápisy budou podepsány zástupcem CHEVAK Cheb, a. s., provozu Cheb, který byl přítomen u předepsaných zkoušek.
 - f) Poklapy kanalizace musí být při provádění stavby osazeny do nivelety nové vozovky.
 - g) Další stupeň projektové dokumentace (RDS) požadujeme předložit k odsouhlasení.
 - Podmínky pro provádění stavby:
 - h) Před zahájením výkopových prací požádá investor o vytyčení zařízení provozovaného společností CHEVAK Cheb, a. s. v zájmovém území stavby, provoz Cheb. Kontakt: tel. [REDAKCE] – kanalizace.
 - i) Kanalizační šachty budou betonové prefabrikované DN 1000, včetně dna.
 - j) Trasa a výškové uložení kanalizace, přípojek budou geodeticky zaměřeny před záhozem.
 - k) Při provádění zemních prací požadujeme postupovat tak, aby nedošlo ke změně hloubky uložení a prostorového uspořádání stávajících vodovodních řadů a kanalizačních stok.
 - l) Při provádění stavby musí být postupováno tak, aby bylo zabráněno vtoku povrchových vod a srážkových vod do budované kanalizace.
 - m) Stožáry/sloupky/pilířky pro jiná vedení nesmí být osazeny v ochranném pásmu vodovodu/kanalizace.
 - n) Při stavbě musí být dodržena ČSN 73 6005 Prostorové uspořádání sítí technického vybavení.
 - o) Napojení na kanalizaci provede CHEVAK Cheb, a. s., provoz Cheb, případně odborná firma

- dle dohody s mistrem kanalizace, napojení bude zkontrolováno mistrem kanalizace a bude proveden zápis do stavebního deníku, zápis bude předložen ke kontrole při závěrečné kontrolní prohlídce stavby.
- p) Revizní šachty, do níž bude napojena tlaková kanalizační přípojka/výtlačný kanalizační řad, musí mít obloženy stěny a dno do výše ostříku čedičem.
- q) Investor přizve zástupce CHEVAK Cheb, a. s., provozu Cheb ke kontrole osazení poklopů na kanalizaci.
- Vodoprávní úřad požaduje být přizván ke kontrolním prohlídkám stavby.
 - Nejdéle jeden měsíc před dokončení stavby (před podáním žádosti o vydání kolaudačního souhlasu) předloží investor vodoprávnímu úřadu žádost o vydání závazného stanoviska (§ 104 odst. 9 vodního zákona) a k žádosti předloží následující doklady:
 - doklad o způsobilosti stavby k provozu (předávací protokol)
 - dokumentaci skutečného provedení stavby
 - geodetické zaměření stavby (v elektronické podobě)
12. Budou dodrženy podmínky závazného stanoviska orgánu ochrany příroda a krajiny – souhlas ke kácení, ze dne 20.5.2021 pod č.j. MUCH 33134/2021, které, zní:
- Kácení dřevin je možno provést po nabytí právní moci stavebního povolení.
 - Kácení bude provedeno mimo hnízdní období ptactva.
 - Stanovuje v souladu s ustanovením § 9 ZOPK, ke kompenzaci ekologické újmy vzniklé pokácením výše uvedených dřevin, náhradní výsadbu na p.p.č. 1578/10 v počtu 1 ks stromů autochtonního druhu (např. lípa, jilm, dub, jasan, javor), s kořenovým balem a zapěstovanou korunou s obvodem kmene 18 – 20 cm. Dřevina bude vysazena nejpozději do kolaudace, následná péče o ně se stanovuje na dobu pěti let. Realizace náhradní výsadby bude oznámena na MěÚ Cheb, odboru stavebním a životního prostředí, orgánu ochrany přírody.
13. Stavebník oznámí odboru stavebnímu Městského úřadu v Chebu stavebního podnikatele a jeho oprávnění k provádění stavebních nebo montážních prací ve smyslu ustanovení § 2 odst. 2 písm. b) stavebního zákona doloží před zahájením stavby. Vedením prací bude pověřen pracovník oprávněný odborným vedením provádění stavby ve smyslu ustanovení § 160 odst. 1 stavebního zákona, který má pro tuto činnost oprávnění dle zákona č. 360/1992 Sb., o výkonu povolání autorizovaných architektů a o výkonu povolání autorizovaných inženýrů a techniků činných ve výstavbě, ve znění pozdějších předpisů, doklad o pověření stavbyvedoucího bude doložen odboru stavebnímu Městského úřadu v Chebu archivaci před zahájením stavby.
14. Při provádění stavby je nutno dodržovat předpisy týkající se požární ochrany, bezpečnosti práce a technických zařízení, zejména zákon č. 309/2006 Sb., kterým se upravují další požadavky bezpečnosti a ochrany zdraví při práci v pracovněprávních vztazích a o zajištění bezpečnosti a ochrany zdraví při činnosti nebo poskytování služeb mimo pracovněprávní vztahy (zákon o zajištění dalších podmínek bezpečnosti a ochrany zdraví při práci), nařízení vlády č. 101/2005 Sb., o podrobnějších požadavcích na pracoviště a pracovní prostředí, nařízení vlády č. 591/2006 Sb., o bližších požadavcích na bezpečnost a ochranu zdraví při práci na staveništích, a zajistit ochranu zdraví a života osob na místě stavby.
15. Stavebník zajistí, aby po dobu výstavby teplovodní přípojky bylo spolehlivě a bezpečně odděleno staveniště od ostatních prostor. Zařízení na staveništi, pomocné konstrukce a jiná technická zařízení musí být bezpečná. Při provádění prací je třeba si počínat tak, aby nevznikaly škody na majetku, aby nedocházelo k ohrožení života a zdraví osob, k nadměrnému hluku, prašnosti a znečišťování okolí stavby. Dokončenou stavbu přípojky lze užívat na základě kolaudačního souhlasu. Stavebník zajistí, aby po dobu výstavby bylo spolehlivě a bezpečně odděleno staveniště od ostatních prostor.
16. Zařízení na staveništi, pomocné konstrukce a jiná technická zařízení musí být bezpečná.
17. Při provádění prací je třeba si počínat tak, aby nevznikaly škody na majetku, aby nedocházelo k ohrožení života a zdraví osob, k nadměrnému hluku, prašnosti a znečišťování okolí stavby.
18. Před zahájením stavby bude na viditelném místě u vstupu na staveniště umístěn štítek Stavba povolena, který stavebník obdrží od stavebního úřadu po nabytí právní moci tohoto rozhodnutí. Štítek musí být chráněn před povětrnostními vlivy až do kolaudace stavby.
19. Stavba se povoluje jako trvalá a bude dokončena do 31.12.2024.
20. S odpady z výstavby bude nakládáno v souladu se zákonem o odpadech č.185/2001 Sb. a s jeho

prováděcími právními předpisy v posledním znění; odpady budou přednostně nabídnuty k využití a předány pouze osobám oprávněným k převzetí předávaných odpadů podle §12 odst. 3 uvedeného zákona.

Městský úřad Cheb, odbor stavební v souladu s ustanovením § 115 odst. 1 stavebního zákona stanoví, že mu stavebník oznámí za účelem provedení kontrolních prohlídek stavby tyto fáze výstavby:

- *dle plánu kontrolních prohlídek*

V souladu s ustanovením § 115 odst. 1 stavebního zákona se stanoví, že stavbu lze užívat jen na základě kolaudačního souhlasu.

Účastníci řízení, na něž se vztahuje rozhodnutí správního orgánu dle § 27 odst. 1 správního řádu:

Krajská správa a údržba silnic Karlovarského kraje, příspěvková organizace (IČO 70947023),
Chebská č.p. 282, 356 01 Sokolov I

Karlovarský kraj, Závodní č.p. 353/88, Dvory, 360 06 Karlovy Vary 6

Odůvodnění:

Dne 07.02.2022 podal žadatel žádost o vydání společného povolení. Uvedeným dnem bylo zahájeno společné řízení.

Stavební úřad podle ustanovení § 94m odst. 1 stavebního zákona oznámil zahájení společného řízení známým účastníkům řízení, veřejnosti a dotčeným orgánům. Současně podle ustanovení § 94m odst. 3 stavebního zákona upustil od ohledání na místě a ústního jednání, protože jsou mu dobře známy poměry v území a žádost poskytuje dostatečný podklad pro posouzení záměru, a stanovil, že ve lhůtě do 04.03.2022 mohou účastníci řízení uplatnit své námítky a dotčené orgány svá závazná stanoviska.

Stavební úřad přezkoumal předloženou žádost z hledisek uvedených v ustanovení § 94l stavebního zákona, projednal ji s účastníky řízení, veřejností a dotčenými orgány. Stavební úřad posoudil a ověřil stavební záměr podle ustanovení § 94o stavebního zákona a zjistil, že jeho uskutečněním nebo užíváním nejsou ohroženy zájmy chráněné stavebním zákonem, předpisy vydanými k jeho provedení a zvláštními předpisy. Umístění stavby je v souladu se schválenou územně plánovací dokumentací a vyhovuje obecným požadavkům na využívání území. Projektová dokumentace stavby splňuje obecné požadavky na výstavbu. Stavební úřad v průběhu řízení neshledal důvody, které by bránily povolení záměru.

Žádost byla doložena dokumentací, přílohou částí žádosti, rozhodnutími, závaznými stanovisky (ve smyslu §149 odst.1 zákona č. 500/2004 Sb.,) a stanovisky dotčených orgánu podle zvláštních právních předpisů, zejména:

- *Město Cheb – vyjádření ze dne 12.5.2021 pod č.j. MUCH 35417/2021, smlouva o výpůjčce pod č.j. MaP/13726/2021-SV, smlouva č. 858/BSL/2021 (MaP/13976/2021-VBB), smlouva č. 857/BSL/2021 (MaP/13977/2021-VBB), smlouva č. 862/BSL/2021 (MaP/13974/2021-VBB)*
- *LAGARDE SPEDITION spol. s r.o. a LAGARDE ECONOMY s.r.o. – souhlas na situaci ze dne 31.10.2020, souhlas ze dne 23.4.2021, smlouva o budoucí kupní smlouvě č.j. KSÚS KK č. 214/BK/2021*
- *Městský úřad Cheb odbor stavební a životního prostředí –závazné stanovisko z hlediska nakládání s odpady ze dne 18.2.2021 pod č.j. MUCH11950/2021, závazné stanovisko orgánu územního plánování ze dne 19.7.2021 pod č.j. MUCH 58103/2021/Kol, souhrnné vyjádření ze dne 27.1.2021 pod č.j. MUCH 1246/2021, závazné stanovisko vodoprávního úřadu ze dne 18.6.2021 pod č.j. MUCH 33139/2021, závazné stanovisko souhlas k pokácení ze dne 20.5.2021 pod č.j. MUCH 33134/2021*
- *ČEZ Distribuce, a.s. – souhlas ze 28.01.2021 zn. 0101452217, ze dne 23.2.2021 zn. 1112907414, smlouva pod č.j. Z-S14-12_8120078933, sdělení ze dne 28.1.2021 zn. 0700323354*
- *Krajská správa a údržba silnic Karlovarského kraje, p.o. – smlouva č. 813/BSL/2021 (IZ-12-0001148/SoBSVB/2*
- *GasNet, s.r.o. – vyjádření ze dne 13.1.2022 zn. 5002523758, ze dne 20.12.2021 zn. 5002522345, smlouva č. 79/PRZ/2021, 4000235827, smlouva č. MaP/13706/2021-VBB,*

666/BSL/2021, smlouva č. 80/BSL/2021, 8800101648//1BVB/P, smlouva č. 8800101648/2/BVB/P, smlouva č. 8800101648/3/BVB/P.

- Městský úřad Cheb, odbor stavební a životního prostředí, silniční správní úřad – povolení úpravy křižovatky ze dne 16.6.2021 pod č.j. MUCH 33127/2021
- CHEVAK Cheb, a.s. – vyjádření ze dne 12.5.2021 pod č.j. 20210225
- CHETES s.r.o. – vyjádření ze dne 4.2.2021
- Hasičský záchranný sbor Karlovarského kraje, územní odbor Cheb – závazné stanovisko ze dne 1.2.2021 pod č.j. HSKV-46-2/2021CH
- Krajská hygienická stanice Karlovarského kraje, územní pracoviště Cheb – závazné stanovisko ze dne 10.5.2021 pod č.j. KHSKV 00105/2021/HOK/Gal-S10
- CETIN a.s. – vyjádření ze dne 27.2.2021 pod č.j. 530316/21, smlouva č. PN 2021_0039 (292/PRZ/2021).
- Krajské ředitelství policie Karlovarského kraje, územní odbor Cheb - Dopravní inspektorát – souhlasné stanovisko ze dne 16.11.2020 pod č.j. KRPK-766504/ČJ-2020-190206

Městský úřad Cheb, odbor stavební a životního prostředí v průběhu společného územního a stavebního řízení neshledal důvody bránící vydání tohoto společného povolení, rozhodl proto způsobem uvedeným ve výroku.

Doba platnosti společného povolení je 2 roky za podmínek § 94p odst. 5 stavebního zákona. Společné povolení pozbývá platnosti, jestliže stavba nebyla zahájena do 2 let ode dne, kdy nabylo právní moci. Pozbývá platnosti též dnem, kdy stavební úřad obdrží oznámení stavebníka o tom, že od provedení svého záměru upouští; to neplatí, jestliže stavba již byla zahájena.

Společné povolení je dle § 73 odst. 2 správního řádu závazné i pro právní nástupce účastníků řízení.

Účastníci řízení - další dotčené osoby:

Město Cheb (MaP), náměstí Krále Jiřího z Poděbrad č.p. 1/14, 350 02 Cheb 2
Karlovarský kraj, Závodní č.p. 353/88, Dvory, 360 06 Karlovy Vary 6
LAGARDE ECONOMY s.r.o., Podhradská č.p. 2008/14, 350 02 Cheb 2
LAGARDE SPEDITION spol. s r.o., Podhradská č.p. 2008/14, 350 02 Cheb 2
CHEVAK Cheb, a.s., Tršnická č.p. 4/11, Hradiště, 350 02 Cheb 2
ČEZ Distribuce, a. s., Teplická č.p. 874/8, Děčín 4, Děčín IV-Podmokly, 405 02 Děčín 2
GasNet Služby, s.r.o., Plynárenská č.p. 499/1, Zábrdovice, 602 00 Brno 2
GasNet, s.r.o., Klíšská č.p. 940/96, Klíše, 400 01 Ústí nad Labem 1
CETIN a.s., Českomoravská č.p. 2510/19, 190 00 Praha 9-Libeň
CHETES s.r.o., Pelhřimovská č.p. 2268/1, 350 02 Cheb 2
REGMONT METAL spol. s r.o., Podhradská č.p. 2674/6a, 350 02 Cheb 2
J [REDAKCE] 350 02 Cheb 2

Vypořádání s návrhy a námitkami účastníků:

Dne 28.2.2022 pod č.j. MUCH 19958/2022 stavebnímu úřadu vyla doručena vyjádření spol. LAGARDE SPEDITION spol. s r.o. a LAGARDE ECONOMY s.r.o., které obsahování požadavky pro provedení stavby. Tyto požadavky stavební úřad zahrnul do podmínek tohoto rozhodnutí (podmínky č. 5 a 6).

Vypořádání s vyjádřeními účastníků k podkladům rozhodnutí:

- Účastníci se k podkladům rozhodnutí nevyjádřili.

Poučení účastníků:

Proti tomuto rozhodnutí se lze odvolat do 15 dnů ode dne jeho oznámení ke Krajskému úřadu Karlovarského kraje podáním u zdejšího správního orgánu.

Odvolání se podává s potřebným počtem stejnopisů tak, aby jeden stejnopis zůstal správnímu orgánu a aby každý účastník dostal jeden stejnopis. Nepodá-li účastník potřebný počet stejnopisů, vyhotoví je správní orgán na náklady účastníka. Odvoláním lze napadnout výrokovou část rozhodnutí, jednotlivý výrok nebo jeho vedlejší ustanovení. Odvolání jen proti odůvodnění rozhodnutí je nepřijatelné.

Stavební úřad po dni nabytí právní moci společného povolení zašle stejnopis písemného vyhotovení společného povolení opatřený doložkou právní moci a vyhotovení ověřené dokumentace stavebníkovi, vlastníkovi stavby, pokud není stavebníkem, dotčeným orgánům a stavebnímu úřadu příslušnému k umístění nebo povolení vedlejší stavby v souboru staveb, a obecnému stavebnímu úřadu, nejde-li o soubor staveb. Stavebníkovi zašle také štítek obsahující identifikační údaje o povoleném stavebním záměru.

Při provádění stavby je stavebník povinen

- oznámit stavebnímu úřadu předem termín zahájení stavby, název a sídlo stavebního podnikatele, který bude stavbu provádět, u svépomocné formy výstavby jméno a příjmení stavbyvedoucího nebo osoby, která bude vykonávat stavební dozor; změny v těchto skutečnostech oznámí neprodleně stavebnímu úřadu,
- před zahájením stavby umístit na viditelném místě u vstupu na staveniště štítek o povolení stavby a ponechat jej tam až do dokončení stavby, případně do vydání kolaudačního souhlasu; rozsáhlé stavby se mohou označit jiným vhodným způsobem s uvedením údajů ze štítku.
- zajistit, aby na stavbě nebo na staveništi byla k dispozici ověřená dokumentace stavby a všechny doklady týkající se prováděné stavby nebo její změny, popřípadě jejich kopie,
- ohlašovat stavebnímu úřadu fáze výstavby podle plánu kontrolních prohlídek stavby, umožnit provedení kontrolní prohlídky, a pokud tomu nebrání vážné důvody, této prohlídce se zúčastnit,
- ohlásit stavebnímu úřadu neprodleně po jejich zjištění závady na stavbě, které ohrožují životy a zdraví osob, nebo bezpečnost stavby,
- oznámit stavebnímu úřadu předem zahájení zkušebního provozu.

Společné povolení má podle § 94p odst. 5 stavebního zákona platnost 2 roky. Stavba nesmí být zahájena, dokud rozhodnutí nenabude právní moci.



vedoucí od

otisk úředního razítka

vedoucí oddělení stavebního řádu

Obdrží:

účastníci (dodejky)

Krajská správa a údržba silnic Karlovarského kraje, příspěvková organizace, IDDS: 2kdkk64
sídlo: Chebská č.p. 282, 356 01 Sokolov 1

Město Cheb (MaP), IDDS: a8gbnyc

sídlo: náměstí Krále Jiřího z Poděbrad č.p. 1/14, 350 02 Cheb 2

Karlovarský kraj, IDDS: siqbxt2

sídlo: Závodní č.p. 353/88, Dvory, 360 06 Karlovy Vary 6

LAGARDE ECONOMY s.r.o., IDDS: je2av3t

sídlo: Podhradská č.p. 2008/14, 350 02 Cheb 2

POVĚŘENÍ

Obchodní korporace **CETIN a.s.**, se sídlem Českomoravská 2510/19, Libeň, 190 00 Praha 9, IČ 04084063, zapsaná v obchodním rejstříku vedeném Městským soudem v Praze, spisová značka B 20623 („**Společnost**“), zastoupená níže podepsanými členy představenstva, tímto pověřuje zaměstnance pana


Manažer

os. č. 38235 , PSČ 256 01

(„**Zaměstnanec**“)

adresa pro doručování: CETIN a.s., se sídlem Českomoravská 2510/19,
Libeň, 190 00 Praha 9, ID datové schránky: qa7425t

k tomu, aby za Společnost:

- činil jednání týkající se zřizování a provozování veřejné komunikační sítě ve smyslu zákona č. 127/2005 Sb., o elektronických komunikacích a o změně některých souvisejících zákonů, jednal s příslušnými orgány státní správy a samosprávy, s orgány činnými v trestním řízení, s pojišťovnami a likvidátory škod, stavebními úřady a s vlastníky nemovitostí dotčených výstavbou a provozem veřejné telekomunikační sítě, případně majetkovými správci či uživateli těchto nemovitostí, zastupoval Společnost v souvisejících správních řízeních,
- uzavíral smlouvy o budoucích smlouvách o zřízení věcného břemene dle ustanovení § 1785 a násl. občanského zákoníku a smlouvy o zřízení (nebo zániku) práv odpovídajících věcnému břemenu dle ustanovení § 1257 a násl. občanského zákoníku v návaznosti na ustanovení § 104 odst. 3 zákona č. 127/2005 Sb.,
- podepisoval a podával návrhy na vklad (nebo výmaz) práv odpovídajících věcným břemenům do katastru nemovitostí dle § 6 a násl. zákona č. 256/2013 Sb., o katastru nemovitostí (katastrální zákon) a následně Společnost zastupoval v řízení o povolení vkladu (nebo výmazu) práv odpovídajících věcným břemenům do katastru nemovitostí,
- podepisoval a podával návrhy na zahájení řízení o omezení vlastnického práva k pozemkům a stavbám zřízením věcného břemene rozhodnutím stavebního úřadu ve smyslu § 104 odst. 4 zákona č. 127/2005 Sb., a § 18 a násl. zákona č. 184/2006 Sb., zákon o vyvlastnění a následně Společnost v těchto řízeních a zřízení věcného břemene zastupoval,
- uzavíral smlouvy o umístění zařízení veřejné komunikační sítě, smlouvy nájemní a podnájemní k cizím nemovitostem pro účely výstavby, umístění a provozu veřejné komunikační sítě,
- uzavíral smlouvy o nájmu prostor za účelem umístění komunikačního vedení a zařízení ve vlastnictví Společnosti, např. rozvaděč typu ÚR+SR a kabelové lávky nebo žlaby,
- projednával a uzavíral smlouvy kupní, jejichž předmětem je koupě či prodej veřejné komunikační sítě,
- uzavíral smlouvy o realizaci, jejichž předmětem je provedení překládky veřejné komunikační sítě ve smyslu ustanovení § 104 odst. 17 zák. č. 127/2005 (dále jen „Překládka“) Společnosti pro stavebníka bez limitu,

- projednával jiné smlouvy, jejichž předmětem je zajištění všech zákonných předpokladů pro provedení Překládky a dále zajištění práv a zájmů Společnosti, jako vlastníka překládané veřejné komunikační sítě, v souvislosti s provedením Překládky pro stavebníka třetí osobou,
- projednával smlouvy o pronájmu komunikačních vedení v prostorách a majetku jiných subjektů,
- projednával smlouvy o využití podpěr ve vlastnictví třetích osob pro nadzemní komunikační síť Společnosti,
- zastupoval Společnost ve správních řízeních, včetně veškerých rozhodnutích ve věci odvolacího řízení, souvisejících se zajišťováním sítí, poskytováním služeb a provozováním přístrojů elektronických komunikací,
- uzavíral nájemní nebo podnájemní smlouvy na užívání anténních stožárů nebo nosičů (konstrukcí) veřejné komunikační sítě náležející Společnosti za účelem umístění technologických prvků třetí osoby bez možnosti přístupu k síti nebo službám elektronických komunikací Společnosti,
- uzavíral veřejnoprávní smlouvy nahrazující správní rozhodnutí v oblasti výstavby sítí elektronických komunikací,

a to vše včetně jednání, která mají za následek změnu nebo ukončení shora uvedených právních vztahů.

Zaměstnanec je ve výše uvedených záležitostech oprávněn Společnost zavazovat. Maximální hodnota závazku, který může pověřený za Společnost převzít, činí v každém případě částku **1.000.000,- Kč** (slovy: jeden milion korun českých).

Zaměstnanec je dále oprávněn jednat a uzavírat smlouvy o nájmu nebo nákupu sítí elektronických komunikací od jiných osob. Maximální hodnota závazku, který může pověřený za Společnost převzít, činí v každém případě částku **5.000.000,- Kč** (slovy: pět milionů korun českých).

Finanční limit se posuzuje dle následujících kritérií:

- a) dle konkrétní částky uvedené ve smlouvě, kterou má dle smlouvy jednorázově uhradit Společnost nebo
- b) dle souhrnné částky, kterou se Společnost zavazuje hradit po dobu, po kterou má smlouva trvat nebo po níž smlouvu nelze vypovědět anebo
- c) dle nejvyšší částky připadající na období jakéhokoli 1 roku v průběhu předpokládané platnosti smlouvy.

V případě možnosti rozdílných výkladů se smlouva vždy posuzuje podle výkladu, jehož výsledkem je vyšší částka. V případě změny výše uvedených právních vztahů se splnění výše uvedeného finančního limitu určuje dle peněžitě částky odpovídající závazku přijatému Společností či novým způsobem upravenému v dohodě o změně smlouvy (dodatku) za dobu trvání závazku počínaje účinností dodatku. Pro účely zrušení výše uvedených právních vztahů se splnění výše uvedeného finančního limitu určuje dle peněžitě částky odpovídající zrušenému závazku.

Zaměstnanec je dále oprávněn v souvislosti s výše uvedeným nahlížet do veškerých souvisejících spisů a dokumentace v držení jak orgánů veřejné moci, tak i soukromých osob, a pořizovat z takových spisů a dokumentace výpisy a opisy, jakož i činit další úkony, včetně přijímání písemností, nezbytné k zabezpečení práv a povinností Společnosti a to na území České republiky.

Toto pověření je platné do 10.6.2023. Jeho platnost rovněž končí ukončením pracovního poměru.

V Praze dne uvedeného na obrazu elektronického podpisu níže.

CETIN a.s.

Představenstvo

Toto pověření je elektronicky podepsáno, obraz elektronického podpisu naleznete níže, metadata užitých certifikátů jsou obsažena ve vlastnostech dokumentu.
