

Níže uvedeného dne, měsíce a roku uzavřely smluvní strany:

Univerzita Karlova

se sídlem Ovocný trh 560/5, 116 36 Praha 1
zastoupená prof. MUDr. Milenou Králíčkovou, Ph.D., rektorkou
IČ: 00216208
IDDS: pijj9b4
(dále jen „**UK**“ a „**Příjemce**“)

a

Ústav organické chemie a biochemie AV ČR, v. v. i.

se sídlem Flemingovo náměstí 542/2, 160 00 Praha 6
zastoupená prof. RNDr. Janem Konvalinkou, CSc., ředitelem
IČ: 61388963
IDDS: hrbiw83
(dále jen „**ÚOCHB**“ a „**Další účastník**“)

a

Ústav molekulární genetiky AV ČR, v. v. i.

se sídlem Vídeňská 1083, 142 20 Praha 4
zastoupená RNDr. Petrem Dráberem, DrSc., ředitelem
IČ: 68378050
IDDS: 5h4nxxm4
(dále jen „**ÚMG**“ a „**Další účastník**“)

a

Ústav fotoniky a elektroniky AV ČR, v. v. i.

se sídlem Chaberská 1014/57, 182 00 Praha 8 - Kobylisy
zastoupená doc. Ing. Pavlem Peterkou, Ph.D., ředitelem
IČ: 67985882
IDDS: m54nucy
(dále jen „**ÚFE**“ a „**Další účastník**“)

a

Biotechnologický ústav AV ČR, v. v. i.

se sídlem Průmyslová 595, 252 50 Vestec
zastoupená prof. Ing. Bohdanem Schneiderem, CSc., DSc., ředitelem
IČ: 86652036
IDDS: gmim6wb
(dále jen „**BTÚ**“ a „**Další účastník**“)

a

Ústav makromolekulární chemie AV ČR, v. v. i.

se sídlem Heyrovského nám. 2, 162 00 Praha 6 – Břevnov

zastoupená Dr. Ing. Jiřím Kotkem, ředitelem

IČ: 61389013

IDDS: 2minqg2

(dále jen „**ÚMCH**“ a „**Další účastník**“)

a

Mikrobiologický ústav AV ČR, v. v. i.

se sídlem Vídeňská 1083, 142 20 Praha 4 – Krč

zastoupená Ing. Jiřím Haškem, CSc., ředitelem

IČ: 61388971

IDDS: ndpn2cp

(dále jen „**MBÚ**“ a „**Další účastník**“)

a

Ústav experimentální medicíny AV ČR, v. v. i.

se sídlem Vídeňská 1083, 142 20 Praha 4 - Krč

zastoupená Ing. Miroslavou Anděrovou, CSc., ředitelkou

IČ: 68378041

IDDS: kqnc2p

(dále jen „**ÚEM**“ a „**Další účastník**“)

a

Masarykova univerzita

se sídlem Žerotínovo náměstí 617/9, 601 77 Brno

zastoupená prof. MUDr. Martinem Barešem, Ph.D., rektorem

IČ: 00216224

IDDS: 9tmj9e4

(dále jen „**MUNI**“ a „**Další účastník**“)

a

Masarykův onkologický ústav

se sídlem Žlutý kopec 7, 656 53 Brno

zastoupený prof. MUDr. Markem Svobodou, Ph.D., ředitelem

IČ: 00209805

IDDS: 7vqny6

(dále jen „**MOÚ**“ a „**Další účastník**“)

a

Univerzita Palackého v Olomouci

se sídlem Křížkovského 511/8, 771 47 Olomouc

zastoupená prof. MUDr. Martinem Procházkou, Ph.D., rektorem

IČ: 61989592
IDDS: ffsj9ei
(dále jen „**UPOL**“ a „**Další účastník**“)

tento

Dodatek č. 1 ke Smlouvě o účasti na řešení projektu ze dne 31. 7. 2022
(dále jen „**Dodatek č. 1**“)

Článek I. Dodatku č. 1
Úplné znění Smlouvy o účasti na řešení projektu

Smluvní strany se v souladu s ust. čl. XI. odst. 1. Smlouvy o účasti na řešení projektu ze dne 31. 7. 2022 (dále také jen jako „**Smlouva**“) dohodly na novém úplném znění této Smlouvy, a to v následujícím znění:

Smlouva o účasti na řešení projektu

*uzavřená podle § 1746 odst. 2 zákona č. 89/2012 Sb., občanského zákoníku,
ve znění pozdějších předpisů*

Článek I – Smluvní strany

Univerzita Karlova

*se sídlem Ovocný trh 560/5, 116 36 Praha 1
zastoupená prof. MUDr. Milenou Králíčkovou, Ph.D., rektorkou
IČ: 00216208
Bankovní spojení: Česká národní banka, č.ú.: 94-61023011/0710
IDDS: pijj9b4
(dále jen „**UK**“ a „**Příjemce**“)*

a

Ústav organické chemie a biochemie AV ČR, v. v. i.

*se sídlem Flemingovo náměstí 542/2, 160 00 Praha 6
zastoupená prof. RNDr. Janem Konvalinkou, CSc., ředitelem
IČ: 61388963
Bankovní spojení: Československá obchodní banka, a.s., č.ú.: 134197355/0300
IDDS: hrbw83
(dále jen „**ÚOCHB**“ a „**Další účastník**“)*

a

Ústav molekulární genetiky AV ČR, v. v. i.

*se sídlem Vídeňská 1083, 142 20 Praha 4
zastoupená RNDr. Petrem Dráberem, DrSc., ředitelem
IČ: 68378050
Bankovní spojení: Komerční banka, a.s., č.ú.: 19-8482430287/0100
IDDS: 5h4n xm4
(dále jen „**ÚMG**“ a „**Další účastník**“)*

a

Ústav fotoniky a elektroniky AV ČR, v. v. i.

se sídlem Chaberská 1014/57, 182 00 Praha 8 - Kobylisy

zastoupená doc. Ing. Pavlem Peterkou, Ph.D., ředitelem

IČ: 67985882

Bankovní spojení: Československá obchodní banka, a.s., č.ú.: 131417340/0300

IDDS: m54nucy

(dále jen „**ÚFE**“ a „**Další účastník**“)

a

Biotechnologický ústav AV ČR, v. v. i.

se sídlem Průmyslová 595, 252 50 Vestec

zastoupená prof. Ing. Bohdanem Schneiderem, CSc., DSc., ředitelem

IČ: 86652036

Bankovní spojení: Komerční banka, a.s., č.ú.: 43–1218610287/0100

IDDS: gmim6wb

(dále jen „**BTÚ**“ a „**Další účastník**“)

a

Ústav makromolekulární chemie AV ČR, v. v. i.

se sídlem Heyrovského nám. 2, 162 06 Praha 6 – Břevnov

zastoupená Dr. Ing. Jiřím Kotkem, ředitelem

IČ: 61389013

Bankovní spojení: Československá obchodní banka, a.s., č.ú.: 900009633/0300

IDDS: 2minqg2

(dále jen „**ÚMCH**“ a „**Další účastník**“)

a

Mikrobiologický ústav AV ČR, v. v. i.

se sídlem Vídeňská 1083, 142 20 Praha 4 – Krč

zastoupená Ing. Jiřím Haškem, CSc., ředitelem

IČ: 61388971

Bankovní spojení: Komerční banka, a.s., č.ú.: 2246660227/0100

IDDS: ndpn2cp

(dále jen „**MBÚ**“ a „**Další účastník**“)

a

Ústav experimentální medicíny AV ČR, v. v. i.

se sídlem Vídeňská 1083, 142 20 Praha 4 - Krč

zastoupena Ing. Miroslavou Anděrovou, CSc., ředitelkou

IČ: 68378041

Bankovní spojení: Komerční banka, a.s., č.ú.: 19-2795070297/0100

IDDS: kqcnc2p

(dále jen „**ÚEM**“ a „**Další účastník**“)

a

Masarykova univerzita

se sídlem Žerotínovo náměstí 617/9, 601 77 Brno
zastoupená prof. MUDr. Martinem Barešem, Ph.D., rektorem
IČ: 00216224
Bankovní spojení: Komerční banka, a.s., č.ú.: 85636621/0100
IDDS: 9tmj9e4
(dále jen „**MUNI**“ a „**Další účastník**“)

a

Masarykův onkologický ústav

se sídlem Žlutý kopec 7, 656 53 Brno
zastoupený prof. MUDr. Markem Svobodou, Ph.D., ředitelem
IČ: 00209805
Bankovní spojení: Česká národní banka, č.ú.: 87535621/0710
IDDS: 7vqny6
(dále jen „**MOÚ**“ a „**Další účastník**“)

a

Univerzita Palackého v Olomouci

se sídlem Křížkovského 511/8, 771 47 Olomouc
zastoupená prof. MUDr. Martinem Procházkou, Ph.D., rektorem
IČ: 61989592
Bankovní spojení: Komerční banka, a.s., č.ú.: 19-1096330227/0100
IDDS: ffsj9ei
(dále jen „**UPOL**“ a „**Další účastník**“)

(dále všichni společně jako „**Smluvní strany**“ a Další účastníci společně jako „**Další účastníci**“ „**Partner**“)

uzavřely níže uvedeného dne, měsíce a roku tuto smlouvu o účasti na řešení projektu a vzájemné spolupráci (dále jen „**Smlouva**“):

Článek II – Předmět a účel smlouvy

1. Předmětem této Smlouvy je úprava postavení Příjemce a Dalších účastníků, jejich úlohy a odpovědnosti, jakož i úprava jejich vzájemných práv a povinností při naplňování účelu této Smlouvy.
2. Účelem této Smlouvy je realizace projektu **Národní ústav pro výzkum rakoviny – NÚVR**, anglicky National Institute for Cancer Research – NICR, kód projektu: **LX22NPO5102** (dále jen „**NÚVR**“ nebo „**NICR**“ nebo „**Projekt**“) v rámci Národního plánu obnovy, Programu podpory excelentního výzkumu v prioritních oblastech veřejného zájmu ve zdravotnictví – EXCELES. Poskytovatelem prostředků na realizaci Projektu je Ministerstvo školství, mládeže, a tělovýchovy (dále také „**MŠMT**“ nebo „**Poskytovatel**“) v rámci Programu EXCELES, který je programem podpory výzkumu, vývoje a inovací

definovaným v zákoně č. 130/2002 Sb.¹, který je určen na podporu projektů výzkumu, vývoje a inovací vymezených tamtéž². Na řešení projektů bude poskytována účelová podpora³.

3. Smluvní strany jsou povinny při realizaci Projektu postupovat dle pravidel uvedených v této Smlouvě a Smlouvě o poskytnutí účelové podpory na řešení projektu výzkumu, vývoje a inovací č. LX22NPO5102 Programu EXCELES ze dne 24. 6. 2022 (dále také jen jako „**Smlouva o poskytnutí podpory z Programu EXCELES**“), případně jiných metodických pokynech vydávaných Poskytovatelem.
4. Harmonogram Projektu:
Datum zahájení realizace Projektu: 1. 6. 2022
Datum ukončení realizace Projektu: 15. 12. 2025
5. Koordinací Projektu, dle definice v odst. 2. tohoto článku, byla Příjemcem pověřena 1. lékařská fakulta Univerzity Karlovy, se sídlem Kateřinská 32, 121 08 Praha 2.
6. Smluvní strany se dohodly, že se budou spolupodílet na přípravě a realizaci Projektu uvedeného v čl. II této Smlouvy tak, že:
 - a. budou spolupracovat na přípravných pracích v rámci předprojektové a projektové přípravy a následné realizaci Projektu,
 - b. budou spolupracovat při zajištění plnění indikátorů v době realizace Projektu a jeho udržitelnosti, jak je upraveno v čl. III odst. 7 této Smlouvy, včetně výsledků a výstupů Projektu v rozsahu stanoveném touto Smlouvou,
 - c. budou spolupracovat při zajištění a účinné ochraně práv duševního vlastnictví, která vzniknou v souvislosti s realizací Projektu,
 - d. budou pokračovat ve spolupráci po datu ukončení realizace Projektu v zájmu naplnění projektových indikátorů v souladu s podmínkami Smlouvy o poskytnutí podpory z Programu EXCELES a touto Smlouvou.
7. Smluvní strany se tímto zavazují vyvinout veškeré nezbytné úsilí a poskytnout si navzájem veškerou potřebnou součinnost, aby bylo dosaženo účelu této Smlouvy a byly vytvořeny příznivé podmínky pro plnění povinností a užívání práv vyplývajících z této Smlouvy jednotlivým Smluvním stranám. Každá ze Smluvních stran je povinna se zdržet jakékoliv činnosti, jež by mohla znemožnit nebo ztížit dosažení účelu této Smlouvy. Dále je každá ze Smluvních stran povinna se zdržet jakéhokoliv jednání, které je nebo by mohlo být v rozporu s účelem této Smlouvy. Smluvní strany jsou povinny vzájemně se neprodleně informovat o skutečnostech rozhodných pro plnění této Smlouvy.

Článek III – Řízení Projektu, práva a povinnosti Smluvních stran

1. Příjemce je předkladatelem Projektu a žadatelem o poskytnutí účelové podpory v rámci Programu EXCELES. Příjemce se současně zavazuje plnit funkci koordinátora Projektu a zajišťovat administrativní koordinaci Projektu ve fázi předprojektové a projektové přípravy spojené s předložením návrhu Projektu. Za výše uvedeným účelem vytvořil Příjemce projektový a technický tým, který se podílí na přípravách Projektu.
2. Model řízení Národního ústavu pro výzkum rakoviny tvoří přílohu č. 1 této Smlouvy. Tento model současně vymezuje práva a povinnosti jednotlivých orgánů NÚVR.

¹ § 2 odst. 2 písm. g) zákona č. 130/2002 Sb., ve znění pozdějších předpisů

² § 2 odst. 2 písm. h) zákona č. 130/2002 Sb., ve znění pozdějších předpisů

³ § 3 odst. 2 písm. b) a § 4 odst. 1 písm. b) zákona č. 130/2002 Sb., ve znění pozdějších předpisů

3. Smluvní strany se dohodly, že se budou spolupodílet na realizaci Projektu uvedeného v čl. II odst. 2. této Smlouvy tak, že:
- a) Příjemce bude provádět zejména tyto činnosti:
- i. Příjemce je předkladatelem návrhu Projektu a žadatelem o poskytnutí účelové podpory Projektu v rámci programu EXCELES. Bude provádět řízení Projektu. Současně se zavazuje zaměstnat osobu ve funkci koordinátora Projektu,
 - ii. zpracovávat návrh Projektu, koordinovat a financovat projektovou přípravu související s podáním návrhu Projektu,
 - iii. zajišťovat kontakt s Poskytovatelem podpory a pravidelně mu reportovat postup realizace Projektu,
 - iv. zajišťovat kontakt s Dalšími účastníky, svolávat a řídit jejich společná jednání,
 - v. zpracovávat případné změny Projektu a informovat Další účastníky o změnách Projektu,
 - vi. průběžně vyhodnocovat aktivity Projektu,
 - vii. řádně realizovat Projekt podle schválených parametrů a indikátorů, včetně odpovídajícího rozložení výdajů Projektu v čase,
 - viii. zpracovávat průběžné zprávy, které obsahují též informace o naplňování povinné publicity, a každý kalendářní rok finančně vypořádávat podporu Projektu,
 - ix. dodržovat povinnosti v oblasti publicity dle příslušných pravidel pro publicitu v rámci programu EXCELES,
 - x. archivovat dokumenty související s Projektem.
- b) Další účastníci budou provádět zejména tyto činnosti:
- i. průběžně informovat Příjemce o výstupech Projektu,
 - ii. účastnit se jednání, která byla Příjemcem svolána za účelem kontroly a hodnocení partnerství založeného touto Smlouvou,
 - iii. v pravidelných termínech provádět hodnocení výsledků realizace Projektu,
 - iv. vyúčtovat vynaložené prostředky za uplynulý rok, nejpozději do 15.1. následujícího roku,
 - v. v dohodnutých termínech předávat Příjemci zpracované podkladové materiály, za které odpovídají, nebo které jim je uloženo vypracovat Příjemcem jako koordinátorem Projektu,
 - vi. plnit všechny další úkoly směřující k naplnění účelu této Smlouvy.
4. Další účastníci se společně s Příjemcem podílejí na realizaci Projektu. Po žádném z Dalších účastníků nemůže být požadováno financování nebo spolufinancování aktivity, ke které se předem jednoznačně nezavázal. Při plnění úkolů vyplývajících z této Smlouvy vstupují Smluvní strany do právních vztahů jako samostatné subjekty.
5. Zapojením Dalších účastníků do Projektu není dotčena odpovědnost Příjemce za realizaci Projektu vůči Poskytovateli. Příjemce je vůči Poskytovateli odpovědný subjekt za realizaci celého Projektu (včetně částí Projektu, které realizují Další účastníci), tj. při nedosažení cílů Projektu může být Příjemci uloženo vrátit celou poskytnutou dotaci, a to i v případě, kdy nedosažení cílů způsobí některý z Dalších účastníků.
6. Příjemce a Další účastníci se zavazují nést plnou odpovědnost za realizaci činností, které mají vykonávat dle této Smlouvy tak, aby byl splněn účel Smlouvy nejpozději do data ukončení realizace Projektu.
7. Příjemce a Další účastníci se zavazují během realizace Projektu naplňovat prahové podmínky úspěšnosti Projektu (projektové indikátory) uvedené v projektové dokumentaci, kde je současně vymezen rozsah, v jakém se Příjemce a Další účastníci budou na

naplňování monitorovacích ukazatelů (projektových indikátorů) podílet. Tyto ukazatele vycházejí ze zadávací dokumentace programu EXCELES a projektové dokumentace podle čl. III odst. 11 této Smlouvy, přičemž podstatné projektové indikátory stanovené Smluvními stranám jsou uvedeny v příloze č. 2 této Smlouvy.

8. Příjemce a Další účastníci jsou povinni jednat způsobem, který neohrožuje realizaci Projektu.
9. Další účastníci mají právo na veškeré informace týkající se Projektu, zejména jeho finančního řízení, dosažených výsledků Projektu a související dokumentace.
10. Příjemce se zavazuje pravidelně v průběhu realizace komunikovat s Dalšími účastníky a informovat je o postupu realizace Projektu. Za tímto účelem se ustavuje Realizační tým složený ze dvou zástupců Příjemce a jednoho zástupce za každého Dalšího účastníka (dále jen „**Realizační tým**“). Příjemce se zavazuje zorganizovat prezenční poradou Realizačního týmu minimálně jedenkrát za tři měsíce po celou dobu realizace Projektu a na této poradě musí být přítomen vždy alespoň jeden zástupce Příjemce a zástupce za každého z Dalšíh účastníků. Pokud se při přijetí rozhodnutí Realizačního týmu přistoupí k hlasování, rozhoduje Realizační tým prostou většinou hlasů přítomných členů Realizačního týmu; rozhodnutí je však přijato pouze v případě, že pro jeho schválení hlasuje alespoň jeden ze zástupců Příjemce. Zástupce Příjemce a Dalšího účastníka může přizvat na jednání Realizačního týmu další osobu/y; (tato další osoba či další osoby nemohou ovšem v rámci Realizačního týmu vykonávat hlasovací právo, to náleží pouze členovi Realizačního týmu). V odůvodněných případech se mohou členové Realizačního týmu účastnit porady Realizačního týmu distančně s využitím technických prostředků komunikace na dálku. Příjemce o dohodnutém termínu, místě konání porady a plánovaném programu porady Realizačního týmu informuje členy Realizačního týmu s dostatečným předstihem, a to nejméně 10 pracovních dnů předem. Členové Realizačního týmu se mohou dát zastoupit na poradě Realizačního týmu jinou odborně způsobilou osobou; zástupce je povinen se před zahájením porady prokázat písemnou plnou mocí (písemným pověřením). Z každé této porady bude připraven zápis, který bude následně distribuován mezi všechny členy Realizačního týmu. Další komunikace v průběhu realizace Projektu probíhá standardně prostřednictvím e-mailové a telefonické komunikace a individuálními schůzkami členů Realizačního týmu, resp. řešitelského týmu. Hlavními kontaktními osobami Projektu za Příjemce a Dalšího účastníka jsou osoby zastávající následující pozice v Projektu, přičemž tyto osoby jsou současně členy Realizačního týmu a mají možnost nahlížet a zpracovávat osobní údaje v rámci Projektu v souladu s obecně závaznými právními předpisy:

- a. Koordinátor UK – [REDACTED]
- b. Řešitel UK - [REDACTED]
- c. Spoluřešitel UOCHB - [REDACTED]
- d. Spoluřešitel ÚMG - [REDACTED]
- e. Spoluřešitel ÚFE - [REDACTED]
- f. Spoluřešitel BTÚ - [REDACTED]
- g. Spoluřešitel ÚMCH - [REDACTED]
- h. Spoluřešitel MBÚ - [REDACTED]
- i. Spoluřešitel ÚEM - [REDACTED]
- j. Spoluřešitel MUNI - [REDACTED]
- k. Spoluřešitel MOÚ - [REDACTED]
- l. Spoluřešitel UPOL - [REDACTED]

V případě, že dojde k personálnímu přeobsazení na některé z výše uvedených pozic, bude změna této osoby, včetně kontaktních údajů, sdělena na první nadcházející poradě Realizačního týmu a po uskutečnění této změny bude nový člen Realizačního týmu, včetně kontaktních údajů, uveden v zápisu porady Realizačního týmu. Tato změna osoby nevyžaduje uzavření dodatku k této Smlouvě.

11. Příjemce se zavazuje Dalším účastníkům poskytnout vždy aktuální podobu Projektové žádosti, Rozpočtu projektu v členění na jednotlivé kalendářní roky, Smlouvy o poskytnutí podpory z Programu EXCELES včetně všech dodatků a Žádosti o změny Projektu (společně všechny dokumenty dále jen jako „**Projektová dokumentace**“). Příjemce se zavazuje za tímto účelem zřídit online úložiště, kde bude uložena Projektová dokumentace v aktuálním znění, a poskytnout přístup k tomuto úložišti všem členům Realizačního týmu. Příjemce se zavazuje zajistit aktuálnost informací na tomto úložišti vždy nejpozději do 14 dní ode dne nabytí účinnosti případné změny Projektové dokumentace.
12. Při plnění předmětu Smlouvy se Další účastník dále zavazuje zejména:
 - a) dodržovat podmínky stanovené právními předpisy EU a ČR, Pravidly programu EXCELES, kterými jsou:
 - Zadávací dokumentace pro veřejnou soutěž ve VaVal, včetně všech příloh, v aktuálním znění.
 - Smlouva o poskytnutí podpory z Programu EXCELES.
 - b) realizovat Projekt v souladu s Projektovou žádostí, která je dostupná všem členům Realizačního týmu Projektu vždy v aktuální verzi, a to ve znění případných změn, k jejichž provedení je Příjemce oprávněn dle Pravidel programu EXCELES anebo ve znění změn, které Poskytovatel dle Pravidel programu EXCELES schválil;
 - c) použít dotaci pouze na skutečné náklady nebo výdaje, které souvisejí s řešením Projektu, jsou uvedeny ve schváleném rozpočtu Projektu, příp. v rozpočtu, který Příjemce upravil v souladu s pravidly programu EXCELES, a je možné je dle programu EXCELES považovat za způsobilé;
 - d) vést o všech vynaložených výdajích a nákladech projektu oddělenou účetní evidenci podle zákona č. 563/1991 Sb., o účetnictví, ve znění pozdějších předpisů (dále jen „zákon o účetnictví“), a v souladu s rozpočtovými pravidly; v rámci této oddělené účetní evidence sledovat celkové výdaje nebo náklady Projektu a současně výdaje nebo náklady hrazené z poskytnuté podpory na řešení Projektu. O výdajích a nákladech z celkových uznaných nákladů Projektu, které jsou hrazeny z jiných veřejných zdrojů, povede Další účastník oddělenou účetní evidenci též v souladu s požadavky příslušných poskytovatelů. Způsob evidence nákladů nebo výdajů Projektu si stanoví Další účastník podle předmětných ustanovení zákona o účetnictví, v souladu s rozpočtovými pravidly a s platnými interními předpisy Dalšího účastníka;
 - e) předat Poskytovateli prostřednictvím Příjemce ve lhůtě podle čl. III. odst. 3 písm. b) této Smlouvy souhrnný a položkový výpis nákladů nebo výdajů Projektu za uplynulý kalendářní rok vygenerovaný z účetní evidence;
 - f) při zajišťování služby externím dodavatelem nebo pořízení hmotného nebo nehmotného majetku:
 - i. postupovat v souladu se zákonem č. 134/2016 Sb., o zadávání veřejných zakázek, ve znění pozdějších předpisů, Směrnicí Evropského parlamentu a Rady (EU) 2014/24/EU ze dne 26. února 2014 o zadávání veřejných zakázek a o zrušení směrnice 2004/18/ES a čl. 61 nařízení (EU) 2018/1046;
 - ii. dodržovat zásadu rovného zacházení a zákaz diskriminace ve vztahu k dodavatelům;
 - iii. výběrové řízení řádně doložit a údaje z výběrového řízení podléhající čl. 22 Nařízení Evropského parlamentu a Rady (EU) 2021/241 vykázat **do jednotného systému Ministerstva průmyslu a obchodu (dále jen „MPO“)**

zřízeného pro Národní plán obnovy (dále jen „NPO“), a to podle aktuálního pokynu Poskytovatele. V případě nedodržení uvedených povinností nemůže být náklad započten do uznaných nákladů Projektu.

- g) vést každý náklad nebo výdaj čerpaný z podpory pod unikátním identifikátorem a jednoznačně jej vázat k identifikačnímu kódu Projektu v IS VaVal;
- h) dodržovat plnění politik Evropské unie, zejména pravidel hospodářské soutěže a veřejné podpory, principů udržitelného rozvoje a prosazování rovných příležitostí;
- i) na žádost Příjemce písemně poskytnout jakékoliv doplňující informace související s realizací Projektu v části, kterou realizuje, a to v přiměřené lhůtě stanovené Příjemcem;
- j) vytvořit podmínky k provedení kontroly vztahující se k realizaci Projektu, poskytnout oprávněným osobám veškeré doklady vážící se k realizaci Projektu, umožnit průběžné ověřování souladu údajů o realizaci Projektu uváděných ve zprávách o realizaci Projektu se skutečným stavem v místě jeho realizace a poskytnout součinnost všem osobám oprávněným k provádění kontroly. Těmito oprávněnými osobami jsou Ministerstvo školství mládeže a tělovýchovy (Poskytovatel), územní orgány finanční správy, Ministerstvo financí, Nejvyšší kontrolní úřad, Evropská komise a Evropský účetní dvůr, případně další orgány oprávněné k výkonu kontroly;
- k) při realizaci činností dle této Smlouvy provádět informační a komunikační opatření Projektu v souladu s programem EXCELES, tzn. dodržovat zejména pravidla jednotné publicity dle čl. 34 Nařízení Evropského parlamentu a Rady (EU) 2021/241 a prováděcích pokynů stanovených Poskytovatelem, včetně zajištění otevřeného přístupu k publikacím a výsledkům podle zásad FAIR;
- l) zajistit nápravu nedostatků týkajících se provádění informačních a komunikačních opatření Projektu ve lhůtě a způsobem specifikovaným ve výzvě k provedení této nápravy, kterou obdrží od Příjemce;
- m) nefinancovat žádnou z aktivit, kterou provádí dle této Smlouvy a hradí ji z dotace, z jiných finančních nástrojů Evropské unie či z jiných veřejných prostředků, jak to plyne z čl. 4. odst. 14 písm. a) Smlouvy o poskytnutí podpory z Programu EXCELES. Pokud byl určitý výdaj uhrazen z dotace pouze z části, týká se zákaz podle předchozí věty pouze této části výdaje;
- n) řádně uchovávat veškeré dokumenty související s realizací Projektu v souladu s platnými právními předpisy ČR, zejména v souladu s § 44a odst. 11 rozpočtových pravidel⁴ a Programu EXCELES;
- o) zacházet po dobu realizace Projektu s majetkem spolufinancovaným z dotace s péčí řádného hospodáře, zejména jej zabezpečit proti poškození, ztrátě nebo odcizení a nezatěžovat takový majetek žádnými věcnými právy třetích osob, včetně zástavního práva. Povinnost podle předchozí věty se netýká spotřebního materiálu;
- p) provádět vyúčtování uznaných nákladů Projektu a čerpání podpory za každý uplynulý kalendářní rok a po ukončení řešení Projektu za účelem kontroly plnění cílů Projektu, a to dle pokynů Poskytovatele a na jím předepsaných formulářích.

13. Příjemce je oprávněn podat Poskytovateli návrh změny Projektu jen se souhlasem Dalšího účastníka, jehož se předmětná změna týká. Harmonogram změn stanovuje Příjemce. Příjemce umožní podání změny nejméně jedenkrát ročně v souladu s Pravidly programu EXCELES.

14. Další účastník je povinen se podílet na nápravě nedostatků případné změny Projektu, průběžných zpráv Projektu (včetně spolu s nimi předložených finančních vypořádání

⁴ § 44a odstavec 11 zákona č. 218/2000 Sb., o rozpočtových pravidlech, stanovuje, že odvod a penále lze vyměřit do 10 let od 1. ledna roku následujícího po roce, v němž došlo k porušení rozpočtové kázně. Po tuto dobu by měly být dokumenty archivovány. Pokud příjemce neprokáže, jak byly prostředky použity, je to považováno za neoprávněné použití peněžních prostředků dle § 3 písm. e) zákona č. 218/2000 Sb., o rozpočtových pravidlech.

podpory) a případně další související dokumentace vyžádané Poskytovatelem, a to v přiměřených termínech stanovených Příjemcem.

15. Další účastník je povinen nejpozději do 10. listopadu daného kalendářního roku písemně informovat Příjemce o výši podpory, která nebude s určitostí v daném kalendářním roce využita nebo bude převedena do fondu účelově určených prostředků podle zvláštního právního předpisu.
16. Náklady nebo výdaje Dalších účastníků, u nichž není nebo nebyl v okamžiku plnění znám, tj. doložen a prověřen skutečný konečný příjemce podpory (vč. Dodavatelů produktů a služeb)⁵ nebo není známa jeho vlastnická nebo majetková struktura nebo některý z jeho majitelů s podílem nejméně 25 % je veřejným funkcionářem, nebo některý z nich směřuje do zemí nespolutracující jurisdikce⁶, jsou považovány za nezpůsobilé.
17. Další účastník se zavazuje dodržovat i veškeré povinnosti Příjemce, které vyplývají ze Smlouvy o poskytnutí podpory z Programu EXCELES a z ustanovení Zadávací dokumentace programu EXCELES včetně příloh, s výjimkou ustanovení, z jejichž podstaty vyplývá, že se na Dalšího účastníka nemohou vztahovat.
18. Smluvní strany se zavazují nakládat s osobními údaji a získávat osobní údaje pro účely Projektu v souladu s nařízením Evropského parlamentu a Rady č. 2016/679, o ochraně fyzických osob v souvislosti se zpracováním osobních údajů a o volném pohybu těchto údajů a o zrušení směrnice 95/46/ES (obecné nařízení o ochraně osobních údajů).

Článek IV – Financování projektu

1. Projekt dle článku II odst. 2. Smlouvy bude financován z prostředků Programu podpory excelentního výzkumu v prioritních oblastech veřejného zájmu ve zdravotnictví – EXCELES.
2. **Celkové uznané náklady projektu činí 1 619 923 000,- Kč, z toho schválená výše podpory je ve výši 1 481 101 000,- Kč. Člení se podle účastníků projektu takto:**

Příjemce/Další účastník	Celkové uznané náklady (v tis. Kč)	Z toho podpora (v tis. Kč)
UK	472 653	431 315
ÚOCHB	165 444	149 977
ÚMG	111 534	105 000
ÚFE	15 384	15 000
BTÚ	31 527	29 999
ÚMCH	32 231	30 000
MBÚ	32 311	29 997
ÚEM	15 808	14 964
MUNI	364 099	334 998

⁵ Konečným příjemcem se rozumí osoba, které jsou na základě právního aktu poskytovány finanční prostředky z RRF. Konečný příjemce podpory finanční prostředky dále nepřerozděluje, ale "spotřebovává" je na zajištění potřebných projektových aktivit. Konečným příjemcem je jak příjemce podpory nebo další účastník projektu ve smyslu definic zákona č. 130/2002 Sb., tak každý jejich dodavatel služeb nebo produktů.

⁶ Zákon č. 37/2021, o evidenci skutečných majitelů, Směrnice EPR 2015/849 ze dne 20. května 2015, o předcházení využívání finančního systému k praní peněz nebo financování terorismu. Doporučení Komise (EU) 2020/1039 ze dne 14. července 2020 týkající se podmínění státní finanční podpory podnikům v Unii neexistencí vazeb na nespolutracující jurisdikce. Metodický pokyn systému varovných signálů „RED FLAGS“ pro Národní plán obnovy na programové období 2021-26, vydaný MPO v platném znění.

MOÚ	45 124	40 000
UPOL	333 808	299 851

3. Smluvní strany jsou povinny zajistit úhradu výdajů Projektů vztahujících se k činností, které realizují v rámci Projektu a které nejsou kryty výše uvedenou dotací (zejména DPH, nezpůsobilé výdaje nebo výdaje ne způsobilé pro čerpání podpory z Národního plánu obnovy, Programu EXCELES), aby byl dodržen účel poskytnutí dotace na daný Projekt.
4. Další účastník není oprávněn po Příjemci požadovat úhradu výdajů, které byly Poskytovatelem shledány jako nezpůsobilé.
5. Prostředky získané na realizaci činností dle článku IV. Smlouvy jsou Další účastníci oprávněni použít pouze na úhradu výdajů nezbytných k dosažení cílů Projektu a současně takových výdajů, které jsou považovány za způsobilé ve smyslu nařízení Rady (ES) č. 1303/2013 a Pravidel programu EXCELES, a které Příjemci nebo Dalšími účastníky vznikly nejdříve dnem nabytí účinnosti Smlouvy o poskytnutí podpory z Programu EXCELES, pokud není ve Smlouvě o poskytnutí podpory z programu EXCELES stanoveno datum zahájení realizace Projektu dříve, než je datum nabytí její účinnosti, a nejpozději dnem ukončení realizace Projektu, příp. po ukončení realizace Projektu, pokud souvisí s finančním i věcným uzavřením Projektu.
6. Každý Další účastník je povinen v případě, že se liší položkové čerpání uznaných nákladů Projektu od schváleného, tuto změnu odůvodnit v předkládaných zprávách.
7. Příjemce převede stanovenou část účelové podpory na každý kalendářní rok na bankovní účet Dalšího účastníka bezprostředně po jejím obdržení, nejdéle však do 15 pracovních dnů ode dne, kdy bude stanovená část účelové podpory připsána od Poskytovatele na účet Příjemce. Stanovená účelová podpora pro daný kalendářní rok je poskytována ve dvou splátkách, nedojde-li v důsledku rozpočtového provizoria podle rozpočtových pravidel k regulaci čerpání rozpočtu.

Článek V – Odpovědnost za škodu

1. Právní a finanční odpovědnost za správné a zákonné použití dotace Dalšími účastníky vůči Poskytovateli nese Příjemce.
2. Každý Další účastník je povinen Příjemci uhradit škodu, za niž Příjemce odpovídá dle odstavce 1 tohoto článku a která Příjemci vznikla v důsledku toho, že Další účastník porušil povinnost vyplývající z této Smlouvy, resp. ze Smlouvy o poskytnutí podpory z Programu EXCELES. Za takovou škodu se považuje např. uhrazení sankčního plnění Poskytovateli, k němuž byl Příjemce povinen podle Smlouvy o poskytnutí podpory z Programu EXCELES v důsledku porušení povinnosti Dalšího účastníka.
3. Příjemce nejprve písemně vyzve Dalšího účastníka, který za škodu ve smyslu předchozího odstavce odpovídá, k náhradě jím způsobené škody, k čemuž mu současně poskytne přiměřenou lhůtu, jež nesmí být kratší než 30 dnů ode dne doručení písemné výzvy Příjemce tomuto Dalšímu účastníkovi. V případě, že Další účastník jím způsobenou škodu ve stanovené lhůtě nenahradí a zároveň Příjemce prokáže, že vyvinul veškeré úsilí, které po něm lze spravedlivě požadovat, aby zajistil zjednání nápravy, zavazují se Další účastníci a Příjemce podílet se v každém jednotlivém případě na náhradě vzniklé škody, za kterou neodpovídá výlučně Příjemce, (a to včetně eventuální úhrady případných nezpůsobilých nákladů Projektu vč. penalizace) společně, a to v poměru, v jakém čerpají podporu v rámci tohoto Projektu. Souhrnná odpovědnost každého z Dalšími účastníků, kteří budou takto zavázáni k náhradě vzniklé škody, nesmí

v součtu jednotlivých případů přesáhnout částku odpovídající celkovému podílu příslušného Dalšího účastníka na přiznané podpoře v rámci tohoto Projektu. Toto ujednání nezavazuje Příjemce povinnosti vymáhat vzniklou škodu na Dalším účastníku, který za škodu primárně odpovídá, přičemž Příjemce označí všechny ostatní Další účastníky za vedlejší účastníky příslušného soudního řízení s tím, že v případě procesního úspěchu ve věci mají Další účastníci nárok na soudem přiznané finanční plnění (včetně úroku z prodlení), a to v poměru, ve kterém se podíleli na náhradě škody. Tímto ustanovením ovšem není dotčena zákonná prevenční povinnost Příjemce a Příjemce se zavazuje vynaložit veškeré úsilí k předcházení vzniku takových případných škod.

4. Každá ze Smluvních stran odpovídá za újmu, kterou způsobí druhé Smluvní straně a je povinna nahradit škodu vzniklou v příčinné souvislosti s ní; odpovídá-li za takovou škodu více Smluvních stran, odpovídají za ni v rozsahu odpovídajícím míře zavinění. Za takovou škodu se považuje např. škoda vzniklá v důsledku krácení dotace ze strany Poskytovatele, které zároveň postihne Příjemce či jiného Dalšího účastníka, který krácení dotace nezavinil. Smluvní strany berou na vědomí, že za škodu vzniklou ve smyslu tohoto ustanovení neodpovídá poškozeným Příjemce, pokud předmětné krácení dotace sám také nezpůsobil.
5. Smluvní strany jsou současně povinny nejpozději do dne 1.1.2023 uzavřít smlouvu o pojištění pro případ vzniku odpovědnosti za škodu s limitem pojistného plnění odpovídajícím 10 % finanční podpory uvedené v čl. IV. odst. 2 této Smlouvy připadající na konkrétní Smluvní stranu, nejvýše však do výše limitu pojistného plnění 30 mil. Kč, a to pro minimálně 2 pojistné události ročně, a dále odpovídající pojištění majetku spolufinancovaného z dotace ve smyslu ust. čl. III. odst. 12. písm. o) této Smlouvy. Pojištění dle předchozí věty musí Smluvní strana zajistit na dobu účinnosti této Smlouvy. Povinnosti dle tohoto odstavce se vztahují na MOÚ pouze v rozsahu, ve kterém to MOÚ umožňuje ust. § 70 zákona č. 218/2000 Sb., o rozpočtových pravidlech a o změně některých souvisejících zákonů (rozpočtová pravidla), v platném znění, či zvláštní zákon anebo prováděcí právní předpis ke zvláštnímu zákonu.

Článek VI – Další práva a povinnosti Smluvních stran

1. Smluvní strany jsou povinny zdržet se jakékoliv činnosti, jež by mohla znemožnit nebo ztížit dosažení účelu této Smlouvy.
2. Smluvní strany jsou povinny vzájemně se informovat o skutečnostech rozhodných pro plnění této Smlouvy.
3. Smluvní strany jsou povinny jednat při realizaci Projektu eticky, korektně, transparentně a v souladu s dobrými mravy.
4. Smluvní strany jsou povinny po celou dobu řešení Projektu dodržovat a prosazovat principy rovných příležitostí.
5. Smluvní strany jsou povinny po celou dobu řešení Projektu dodržovat zásadu „významně nepoškozovat“, tj. nepodporovat nebo nevykonávat hospodářské činnosti, které významně poškozují kterýkoli environmentální cíl EU, případně ve smyslu článku 17 nařízení (EU) 2020/8528, projektové aktivity posoudit z hlediska dodržení zásady „významně nepoškozovat“ ve smyslu Oznámení Komise (2021/C 58/01) a toto posouzení doložit jako součást průběžné a závěrečné zprávy podle pokynů Příjemce, resp. Poskytovatele.

Článek VII - Práva k výsledkům realizace Projektů a jejich využití

- Práve duševního vlastnictví se pro účely této Smlouvy rozumí zejména:*
 - Autorské právo, práva související s právem autorským, právo pořizovatele databáze a know-how,*
 - průmyslová práva, tedy ochrana výsledků technické tvůrčí činnosti (vynálezy a užité vzory).*
- Právní vztahy vzniklé v souvislosti s ochranou autorského práva, práv souvisejících s právem autorským a právem pořizovatele databáze se řídí obecně závaznými právními předpisy České republiky, zejména zákonem č. 121/2000 Sb., o právu autorském, o právech souvisejících s právem autorským a o změně některých zákonů (autorský zákon), ve znění pozdějších předpisů.*
- Vlastnická práva k výsledkům Projektů náleží při zachování práv jejich autorů a původců vyplývajících z právních předpisů o ochraně duševního vlastnictví těm Smluvním stranám, činnostmi jejichž zaměstnanců bylo těchto výsledků dosaženo, a to v podílu, kterým se na vzniku duševního vlastnictví podílely; nedojde-li mezi takovými Smluvními stranami k dohodě o výši podílu, platí, že se na výsledku podílely rovným dílem.*
- Smluvní strany jsou oprávněny užívat výsledky výzkumu dosažené při realizaci Projektů pro svou vlastní potřebu výzkumu a vzdělávání. Publikovat výsledky výzkumu dosažené společně s jinou či jinými Smluvními stranami může pouze se souhlasem všech na výsledku se podílejících Smluvních stran, přičemž se však Další účastníci zároveň zavazují poskytovat Příjemci veškerou potřebnou součinnost pro řádné plnění povinností Příjemce podle čl. 12 a čl. 13 Smlouvy o poskytnutí podpory z Programu EXCELES. O náklady spojené s ochranou výsledků a výnosy z publikace či jiného užití výsledku se Smluvní strany dělí podle podílu své účasti na společném výsledku.*
- Smluvní strany, samostatně i ve spolupráci, budou i v průběhu realizace Projektů, při zachování nezbytné míry důvěrnosti, vyvíjet nezbytnou činnost týkající se dalšího využití předmětů práv duševního vlastnictví třetími stranami. Na nákladech a výnosech spojených s případným licencováním a ostatními formami ochrany (např. patentem nebo užitým vzorem) a zhodnocování předmětů práv duševního vlastnictví se budou Smluvní strany podílet v poměrech odpovídajících jejich podílu na předmětech práv duševního vlastnictví.*
- Výsledky ve společném vlastnictví více Smluvních stran je oprávněn používat ke komerčním účelům každý ze spoluvlastníků, je však povinen předtím uzavřít s ostatními spoluvlastníky smlouvu o využití předmětného výsledku, která stanoví zejména způsob dělení příjmů z komerčního využití.*

Článek VIII - Řešení sporů

- Interní spory mezi Smluvními stranami, jež se budou týkat Projektů, budou rozhodovány Realizačním týmem na poradě dle čl. III odst. 10. této Smlouvy.*
- Rozhodnutí Realizačního týmu je konečné a pro Smluvní strany právně závazné, pokud bude následně ve lhůtě 30 kalendářních dnů kontrasignováno statutárním orgánem Příjemce. Tímto ujednáním není dotčeno právo smluvních stran obrátit se v případě nesouhlasu s rozhodnutím Realizačního týmu na obecný soud v České republice.*

3. Na řízení o interních sporech se nevztahuje zákon č. 500/2004 Sb., správní řád, v platném znění.
4. Všechny ostatní spory vznikající z této Smlouvy a v souvislosti s ní budou rozhodovány u věcně a místně příslušného soudu České republiky.

Článek IX – Trvání smlouvy

1. Tato Smlouva se uzavírá na dobu určitou. Tato doba končí uplynutím doby udržitelnosti Projektu stanovené v souladu s pravidly Programu EXCELES, tj. za 3 roky po ukončení poskytování podpory. Na základě písemné dohody Smluvních stran může dojít k prodloužení doby, na kterou se tato Smlouva uzavírá.
2. Ta práva a povinnosti Smluvních stran, které mají podle své povahy trvalý charakter, zůstávají v platnosti i po uplynutí doby, na kterou je tato Smlouva uzavřena. To se týká např. ujednání o odpovědnosti za škodu, povinnosti Dalšího účastníka poskytovat Příjemci součinnost při finanční kontrole Projektu a dále též finančních závazků vůči Příjemci.
3. Pokud některý z Dalších účastníků závažným způsobem nebo opětovně poruší některou z povinností vyplývajících pro něj z této Smlouvy nebo z platných právních předpisů ČR a EU, může být na návrh Příjemce Projektu vyloučen Poskytovatelem z další účasti na realizaci Projektu; pro podání návrhu na změnu se nepoužije čl. III. odst. 13 této Smlouvy. Další účastník je po rozhodnutí Poskytovatele o vyloučení povinen se s ostatními Smluvními stranami písemně dohodnout, která z ostatních Smluvních stran převezme jeho závazky a majetek financovaný z dotace, a předat Příjemci či určenému Dalšímu účastníkovi všechny dokumenty a informace vztahující se k Projektu.
4. Kterýkoliv z Dalších účastníků může ukončit spolupráci s ostatními Smluvními stranami této Smlouvy pouze na základě písemné dohody uzavřené se všemi účastníky Smlouvy, která bude obsahovat rovněž závazek ostatních Smluvních stran této Smlouvy převzít jednotlivé povinnosti, odpovědnost a majetek (financovaný z dotace) vystupujícího Dalšího účastníka. Tato dohoda nabude účinnosti nejdříve dnem schválení změny Projektu spočívající v odstoupení Dalšího účastníka od realizace Projektu ze strany Poskytovatele dotace. Takovým ukončením spolupráce nesmí být ohroženo splnění účelu dle článku II. Smlouvy a nesmí tím vzniknout újma ostatním účastníkům Smlouvy.

Článek X - Doručování

1. Veškeré písemnosti mezi Smluvními stranami se doručují dle uvážení Smluvní strany osobně, prostřednictvím držitele poštovní licence, elektronickou poštou nebo datovou schránkou.
2. Pokud v průběhu plnění této Smlouvy dojde ke změně adresy některé ze Smluvních stran, je tato Smluvní strana povinna neprodleně písemně oznámit ostatním Smluvním stranám tuto změnu, a to způsobem uvedeným v tomto článku. Nebyla-li Smluvní strana v případě doručování prostřednictvím držitele poštovní licence na uvedené adrese zastížena, písemnost se prostřednictvím poštovního doručovatele uloží na poště.
3. V případě doručování elektronickou poštou se písemnost považuje za doručenou okamžikem, kdy odesílatel obdrží potvrzení příjemce o přečtení emailové zprávy; nejpozději se však písemnost považuje za doručenou uplynutím 15 dnů od odeslání.

Článek XI – Ostatní ustanovení

1. *Jakékoliv změny této Smlouvy lze provádět pouze na základě dohody Smluvních stran formou písemných dodatků podepsaných oprávněnými zástupci Smluvních stran.*
2. *Tato Smlouva nabývá platnosti dnem podpisu Smluvních stran a účinnosti dnem uveřejnění v registru smluv podle odst. 4. tohoto článku.*
3. *Vztahy Smluvních stran blíže neupravené se řídí zákonem č. 89/2012 Sb., občanským zákoníkem, ve znění pozdějších předpisů, a dalšími obecně závaznými právními předpisy České republiky. Smluvní strany jsou přitom povinny řídit se při realizaci Projektu podmínkami upravenými v Projektové dokumentaci, nestanoví-li tato Smlouva výslovně jinak.*
4. *Tato Smlouva podléhá uveřejnění podle zákona č. 340/2015 Sb., o zvláštních podmínkách účinnosti některých smluv, uveřejňování těchto smluv a o registru smluv (zákon o registru smluv), ve znění pozdějších předpisů. Příjemce zajistí uveřejnění Smlouvy podle uvedeného zákona.*
5. *Pojmy uvedené v této Smlouvě jsou používány ve smyslu, jak jsou definovány v zadávací dokumentaci Programu EXCELES pro veřejnou soutěž ve VaVal.*
6. *Tato Smlouva je uzavřena v elektronické podobě ve formátu PDF/A, a je podepsána platnými elektronickými podpisy Smluvních stran podle z. č. 297/2016 Sb., ve znění pozdějších předpisů. Každá ze Smluvních stran pak obdrží Smlouvu v elektronické formě.*
7. *Nedílnou součástí této Smlouvy je:*
 - a) *příloha č. 1 Model řízení Národního ústavu pro výzkum rakoviny,*
 - b) *příloha č. 2 Podstatné indikátory stanovené jednotlivým Smluvním stranám.*
8. *Smluvní strany prohlašují, že tato Smlouva byla sepsána na základě jejich pravé a svobodné vůle, nikoliv v tísní ani za jinak nápadně nevýhodných podmínek.*

Článek II. Dodatku č. 1 Závěrečná ustanovení

1. Smluvní strany prohlašují, že před uzavřením tohoto Dodatku č. 1 řádně splnily veškeré hmotněprávní podmínky pro platné uzavření tohoto Dodatku č. 1, vyplývající z platných právních předpisů jakož i podmínky vyplývající z jejich platných vnitřních předpisů, a dále prohlašují, že uzavřením tohoto Dodatku č. 1 nedojde k porušení jakýchkoliv jejich zákonných či smluvních povinností.
2. Tento Dodatek č. 1 nabývá platnosti dnem jeho podpisu všemi Smluvními stranami a účinnosti dnem jeho uveřejnění podle zákona č. 340/2015 Sb., o zvláštních podmínkách účinnosti některých smluv, uveřejňování těchto smluv a o registru smluv (zákon o registru smluv), ve znění pozdějších předpisů, přičemž Příjemce zajistí uveřejnění tohoto Dodatku č. 1 podle uvedeného zákona.

3. Tento Dodatek č. 1 je uzavřen v elektronické podobě ve formátu PDF/A, a je podepsán platnými elektronickými podpisy Smluvních stran podle zákona č. 297/2016 Sb., ve znění pozdějších předpisů.

4. Smluvní strany shodně prohlašují, že si tento Dodatek č. 1 před jeho podepsáním přečetly, že byl uzavřen po vzájemném projednání podle jejich pravé a svobodné vůle, určitě, vážně a srozumitelně a jeho autentičnost stvrzují svými podpisy.

Seznam příloh Dodatku č. 1, které nabytím účinnosti tohoto Dodatku č. 1 nahrazují v plném rozsahu dosavadní znění Přílohy č. 1 a Přílohy č. 2 Smlouvy o účasti na řešení projektu ze dne 31. 7. 2022:

1. Nové znění Přílohy č. 1 Smlouvy o účasti na řešení projektu ze dne 31. 7. 2022
2. Nové znění Přílohy č. 2 Smlouvy o účasti na řešení projektu ze dne 31. 7. 2022

Příjemce, v Praze dne

Další účastník, v Praze dne

.....
prof. MUDr. Milena Králíčková, Ph.D.
rektorka Univerzity Karlovy

.....
prof. RNDr. Jan Konvalinka, CSc.
ředitel Ústavu organické chemie a biochemie
AV ČR, v.v.i.

Další účastník, v Praze dne

Další účastník, v Praze dne

.....
RNDr. Petr Dráber, DrSc.
ředitel Ústavu molekulární genetiky AV ČR, v.
v. i.

.....
doc. Ing. Pavel Peterka, Ph.D.
ředitel Ústavu fotoniky a elektroniky AV ČR, v.
v. i.

Další účastník, ve Vestci dne

Další účastník, v Praze

.....
prof. Ing. Bohdan Schneider, CSc., DSc.
ředitel Biotechnologického ústavu AV ČR, v.
v. i.

.....
Dr. Ing. Jiří Kotek
ředitel Ústavu makromolekulární chemie
AV ČR, v. v. i.

Další účastník, v Praze dne

.....
Ing. Jiří Hašek, CSc.
ředitel Mikrobiologického ústavu AV ČR, v. v. i.

Další účastník, v Brně dne

.....
prof. MUDr. Martin Bareš, Ph.D.
rektor Masarykovy univerzity

Další účastník, v Olomouci dne

.....
prof. MUDr. Martin Procházka, Ph.D.
rektor Univerzity Palackého v Olomouci

Další účastník, v Praze dne

.....
Ing. Miroslava Anděrová, CSc.
ředitelka Ústavu experimentální medicíny
AV ČR, v. v. i.

Další účastník, v Brně dne

.....
prof. MUDr. Marek Svoboda, Ph.D.
ředitel Masarykova onkologického ústavu

Příloha č. 1 Smlouvy o účasti na řešení projektu

Model řízení Národního ústavu pro výzkum rakoviny (dále také jen jako „NÚVR“)

Organizační zakotvení NÚVR

NÚVR je distribuovanou infrastrukturou, která vzniká realizací projektu Národní ústav pro výzkum rakoviny – NÚVR, anglicky National Institute for Cancer Research – NICR, kód projektu: LX22NPO5102, v rámci Národního plánu obnovy, Programu podpory excelentního výzkumu v prioritních oblastech veřejného zájmu ve zdravotnictví – EXCELES, (dále také jen jako „Projekt“). Poskytovatelem prostředků na realizaci Projektu je Ministerstvo školství, mládeže, a tělovýchovy v rámci Programu EXCELES, který je programem podpory výzkumu, vývoje a inovací definovaným v zákoně č. 130/2002 Sb., který je určen na podporu projektů výzkumu, vývoje a inovací vymezených tamtéž. NÚVR přitom vzniká na základě Smlouvy o účasti na řešení projektu ze dne 31. 7. 2022, ve znění dodatku č. 1. NÚVR nemá vlastní právní subjektivitu.

Partnery Projektu jsou:

Univerzita Karlova (dále jen „UK“)

Ústav organické chemie a biochemie AV ČR, v. v. i. (dále jen „ÚOCHB“)

Ústav molekulární genetiky AV ČR, v. v. i. (dále jen „ÚMG“)

Ústav fotoniky a elektroniky AV ČR, v. v. i. (dále jen „ÚFE“)

Biotechnologický ústav AV ČR, v. v. i. (dále jen „BTÚ“)

Ústav makromolekulární chemie AV ČR, v. v. i. (dále jen „ÚMCH“)

Mikrobiologický ústav AV ČR, v. v. i. (dále jen „MBÚ“)

Ústav experimentální medicíny AV ČR, v. v. i. (dále jen „ÚEM“)

Masarykova univerzita (dále jen „MUNI“)

Masarykův onkologický ústav (dále jen „MOÚ“)

Univerzita Palackého v Olomouci (dále jen „UPOL“)

Hlavní orgány NÚVR

1. Hlavními orgány NÚVR jsou:

- a) Rada NÚVR (dále jen „Rada ústavu“),
- b) Ředitel NÚVR (dále jen „Ředitel ústavu“),
- c) Vědecký ředitel NÚVR (dále jen „Vědecký ředitel“),
- d) Lékařský ředitel NÚVR (dále jen „Lékařský ředitel“),
- e) Dozorčí rada NÚVR (dále jen „Dozorčí rada“),
- f) Poradní orgány NÚVR (dále jen „Poradní orgány“).

2. **Nejvyšším kolektivním řídicím orgánem NÚVR je Rada ústavu, jejímiž prvními ustanovenými členy jsou v souladu s projektovou žádostí:**

Ředitel ústavu – [redacted] (Hlavní řešitel Projektu a zástupce za Uzel Praha)

Vědecký ředitel - [redacted] (Spoluřešitel Projektu a zástupce za Uzel Brno)

Lékařský ředitel - [redacted] (Spoluřešitel Projektu a zástupce za Uzel Olomouc)

a ostatní vedoucí výzkumných programů NÚVR.

Prvními ustanovenými vedoucími výzkumných programů NÚVR přitom jsou:

Vedoucí výzkumného programu Molekulární podstata nádorových chorob a molekulární cíle - [REDACTED].

Vedoucí výzkumného programu Výzkum a vývoj protinádorových léčiv a terapeutických postupů - [REDACTED].

Vedoucí výzkumného programu Biomarkery nádorových nemocí a diagnostika nádorových chorob - [REDACTED].

Vedoucí výzkumného programu Včasná detekce a prevence nádorů - [REDACTED].

Vedoucí výzkumného programu Translační onkologie: ověřovací klinické studie typu proof-of-concept - [REDACTED].

3. **Nejvyšším kolektivním kontrolním orgánem NÚVR je Dozorčí rada, která je složena ze statutárních zástupců Partnerů Projektu, přičemž prvními ustanovenými členy Dozorčí rady jsou:**

[REDACTED]

4. **Hlavní poradní orgán: ISAB**

Mezinárodní odborný dozorčí a poradní orgán zřízený pro Projekt (International Supervisory and Advisory Board – ISAB), jehož prvními ustanovenými členy jsou přední zahraniční odborníci z relevantních oborů a také ekonomický a právní expert, jmenovitě pak:

[REDACTED]

Ředitel ústavu

1. Ředitel ústavu je výkonným orgánem NÚVR a je odpovědný za dlouhodobou vědeckou koncepci a vědeckou úroveň NÚVR a dohlíží na řádné hospodaření s prostředky NÚVR, kdy za tímto účelem vede Ředitel ústavu Realizační tým Projektů, dohlíží na činnost Vědeckého ředitele, Lékařského ředitele a také na činnost Rady ústavu. Ředitel ústavu současně zastupuje NÚVR navenek a rozhoduje ve všech záležitostech NÚVR, které nejsou svěřeny do působnosti Rady ústavu, Dozorčí rady, ostatních orgánů NÚVR anebo příslušných orgánů Partnerů Projektů.
2. Ředitele ústavu odvolává a jmenuje předseda Dozorčí rady na funkční období v délce trvání pěti (5) let, a to na základě rozhodnutí Dozorčí rady, které bude vycházet z výsledků veřejného výběrového řízení. Předseda Dozorčí rady je zavázán jmenovat nebo odvolat Ředitele ústavu bez zbytečného odkladu, nejpozději však do patnácti (15) dnů od vydání rozhodnutí Dozorčí rady. V prvním funkčním období, jež je zkrácené a je ohraničené dobou realizace Projektů, určuje Ředitele ústavu UK, jakožto Příjemce podpory, tak, že do funkce Ředitele ústavu byl ustanoven v souladu s projektovou žádostí: [REDACTED] Řádné výběrové řízení na pozici Ředitele ústavu pro období po realizaci Projektů bude zahájeno nejpozději do 16. 6. 2025 s nástupem nového Ředitele ústavu do funkce od 1. 1. 2026. Ředitel ústavu může zastávat výkon své funkce maximálně dvě po sobě následující funkční období, přičemž se v tomto ohledu započítává i první zkrácené funkční období.
3. Ředitel ústavu je ve svých rozhodnutích vázán především obecně závaznými platnými právními předpisy, směrnicemi a politikami NÚVR a Projektovou dokumentací. Ředitel ústavu je za výkon své funkce odpovědný předsedovi Dozorčí rady, a ve věcech vědeckých současně ISAB.
4. Ředitel ústavu současně po celou dobu realizace Projektů a po dobu udržitelnosti Projektů:
 - a) dbá na zachování účelu, pro který byl NÚVR zřízen, a dohlíží na jeho řádné hospodaření,
 - b) z koncepčního, organizačního, ekonomického a personálního hlediska dohlíží v rámci NÚVR na uskutečňování vědeckého výzkumu včetně jeho infrastruktury, naplňování jednotlivých indikátorů Projektů a hodnocení Projektů, a to vše v souladu s Projektovou dokumentací, Smlouvou o poskytnutí účelové podpory na řešení projektu výzkumu, vývoje a inovací č. LX22NPO5102 ze dne 24. 6. 2022 a také Smlouvou o účasti na řešení projektu ze dne 31. 7. 2022, ve znění dodatku č. 1,
 - c) po dobu čerpání podpory předkládá Radě ústavu k vyjádření model rozdělování příjmů a výdajů z poskytnuté účelové dotace na jednotlivé výzkumné jednotky (výzkumné programy a výzkumné týmy), a to při respektování Projektové dokumentace,
 - d) stanovuje směry činnosti NÚVR a na základě hodnocení činnosti NÚVR rozhoduje o koncepci dalšího jeho rozvoje,
 - e) jakožto vedoucí Realizačního týmu Projektů předkládá ke kontrasignaci rozhodnutí Realizačního týmu Projektů o interním sporu mezi Partnerny Projektů statutárnímu orgánu UK, a to v souladu s ust. čl. VIII. odst. 2 Smlouvy o účasti na řešení projektu ze dne 31. 7. 2022, ve znění dodatku č. 1,
 - f) předkládá Radě ústavu a Dozorčí radě k projednání výroční zprávu NÚVR a monitorovací zprávy Projektů,
 - g) vede správní jednotky NÚVR (Administrativní oddělení, Realizační tým, případně další),
 - h) jmenuje a odvolává své zástupce, pověřuje zástupce k zastupování po dobu své nepřítomnosti,

- i) se souhlasem Dozorčí rady jmenuje a odvolává z funkce Vědeckého ředitele a Lékařského ředitele,
- j) na návrh Vědeckého ředitele či Lékařského ředitele jmenuje a odvolává z funkcí vedoucích výzkumných programů NÚVR,
- k) předkládá Radě ústavu ke schválení návrh směrnic a politik NÚVR, jež se budou mj. týkat řešení problematiky potenciálního konfliktu zájmů mezi nově vytvářeným subjektem a mateřskými institucemi (a to především z hlediska udržitelnosti), a dále metodologie uplatňování genderových aspektů ve výzkumu, a to za použití perspektivy pohlaví a genderu,
- l) kontroluje a hodnotí činnost podřízených pracovníků,
- m) ustanovuje poradní orgány NÚVR a jmenuje jejich členy.

Vědecký ředitel a Lékařský ředitel

1. Vědecký ředitel odpovídá primárně za oblast základního a preklinického výzkumu NÚVR. Lékařský ředitel odpovídá primárně za oblast preklinického vývoje, translačního a klinického výzkumu NÚVR. Vědecký ředitel i Lékařský ředitel rozhodují v rámci své působnosti dle věty první a druhé tohoto ustanovení samostatně, a to na základě a v mezích svých pravomocí, přičemž:
 - a) odpovídají Řediteli ústavu a Radě ústavu za definování a realizaci vědeckých a výzkumných programů NÚVR,
 - b) připravují návrhy v oblasti koncepční, organizační, ekonomické a personální pro zajištění řádné realizace vědeckého výzkumu NÚVR, včetně jeho infrastruktury, a předkládají je Řediteli ústavu,
 - c) posuzují a hodnotí návrhy vědecko-výzkumných projektů předložených vedoucími Výzkumných programů, vedoucími vědeckých týmů nebo jednotlivými vědeckými pracovníky NÚVR a případně doporučují jejich realizaci předložením těchto návrhů ke schválení Radě ústavu,
 - d) posuzují a hodnotí návrhy vědecko-výzkumných projektů předložených Partnerný Projektu a případně doporučují jejich realizaci předložením těchto návrhů ke schválení Radě ústavu,
 - e) předkládají Řediteli ústavu návrh na jmenování a odvolání vedoucích výzkumných programů,
 - f) předkládají Řediteli ústavu podklady pro zpracování výroční zprávy NÚVR a monitorovacích zpráv,
 - g) předkládají Radě ústavu k projednání a ke schválení návrhy směrnic a politik NÚVR,
 - h) spolupracují s poradními orgány NÚVR a zajišťují jejich vzájemnou kooperaci,
 - i) posuzují a hodnotí výsledky činnosti poradních orgánů a seznamují s nimi podle potřeby ostatní orgány NÚVR.
2. Vědeckého ředitele i Lékařského ředitele odvolává a jmenuje Ředitel ústavu na funkční období v délce trvání pěti (5) let, a to s předchozím souhlasem Dozorčí rady, přičemž se bude vycházet z výsledků výběrového řízení, jehož účastníky (kandidáty) nominuje Rada ústavu, a to alespoň v počtu 5 kandidátů. Ředitel ústavu je zavázán jmenovat nebo odvolat Vědeckého ředitele či Lékařského ředitele bez zbytečného odkladu, nejpozději však do patnácti (15) dnů od vydání souhlasu Dozorčí rady. V prvním funkčním období, jež je zkrácené a je ohraničené dobou realizace Projektu, byl ustanoven do funkce Vědeckého ředitele v souladu s projektovou žádostí: [REDAKCE] (Spoluřešitel Projektu a zástupce za Uzel Brno); prvním Lékařským ředitelem je: [REDAKCE] (Spoluřešitel Projektu a zástupce za Uzel Olomouc). Řádné výběrové řízení na pozici Vědeckého ředitele a na pozici Lékařského ředitele pro období po realizaci Projektu bude zahájeno nejpozději do 16. 6. 2025 s nástupem nového Vědeckého ředitele a nového Lékařského ředitele do funkce od 1. 1. 2026. Vědecký ředitel i Lékařský ředitel může zastávat výkon své funkce

maximálně dvě po sobě následující funkční období, přičemž se v tomto ohledu započítává i první zkrácené funkční období.

3. Vědecký ředitel a Lékařský ředitel jsou ve svých rozhodnutích vázáni především obecně závaznými platnými právními předpisy, směrnicemi a politikami NÚVR a také Projektovou dokumentací. Vědecký ředitel a Lékařský ředitel jsou za výkon své funkce odpovědní Dozorčí radě, ve věcech vědeckých pak Řediteli ústavu a ISAB.

Rada ústavu

1. Rada ústavu je nejvyšším kolektivním řídicím orgánem NÚVR. Na její činnost dohlíží Ředitel ústavu.
2. Rada ústavu má 10 až 13 členů, jimiž jsou Ředitel ústavu, Vědecký ředitel, Lékařský ředitel a vedoucí výzkumných programů NÚVR (tj. dva vedoucí pro každý z pěti výzkumných programů NÚVR). Je-li vedoucí výzkumného programu NÚVR současně Ředitelem ústavu, Vědeckým ředitelem či Lékařským ředitelem, vykonává své členství v Radě ústavu z pozice své funkce Ředitele ústavu, Vědeckého ředitele anebo Lékařského ředitele a má v rámci Rady ústavu pouze jeden (1) hlas. Předsedou Rady ústavu je vždy Ředitel ústavu.
3. Členům Rady ústavu náleží funkční odměna a náhrada nezbytných výdajů spojených s výkonem funkce člena Rady ústavu. O výši funkční odměny a náhradě nezbytných výdajů rozhoduje předseda Rady ústavu.
4. Rada ústavu může rozhodnout o pravidelném nebo jednorázovém přizvání hostů na jednání Rady ústavu toliko s hlasem poradním.
5. Tajemník Rady ústavu svolává zasedání Rady ústavu nejméně dvakrát ročně; průběh zasedání Rady ústavu řídí předseda Rady ústavu.
6. Rada ústavu po celou dobu realizace Projektu a po dobu udržitelnosti Projektu:
 - a) vyjadřuje se k návrhu Ředitele ústavu na model dělení příjmů a výdajů na jednotlivé výzkumné jednotky (výzkumné programy a výzkumné týmy), a to při respektování Projektové dokumentace,
 - b) předkládá Řediteli ústavu návrh na směrování činností NÚVR a na základě hodnocení činnosti NÚVR rovněž zpracovává a předkládá Řediteli ústavu koncepci budoucího rozvoje NÚVR, přičemž zároveň projednává strategické dokumenty Projektu, vyjadřuje se k návrhům na změny v organizaci a činnosti výzkumného programu, jakož i k návrhům na případnou změnu Projektu, konstruktivně reaguje na nově identifikované potřeby Projektu a dohlíží na dodržování účelu a naplňování cílů Projektu,
 - c) hodnotí a vyjadřuje se k činnosti výzkumných pracovníků NÚVR,
 - d) na návrh Vědeckého ředitele či na návrh Lékařského ředitele projednává a schvaluje návrhy vědecko-výzkumných projektů,
 - e) na návrh Ředitele ústavu, Vědeckého ředitele, Lékařského ředitele či poradních orgánů NÚVR projednává a schvaluje návrh směrnic, koncepcí a politik NÚVR,
 - f) ke splnění svých úkolů je oprávněna vyžadovat od ostatních orgánů NÚVR a pracovníků NÚVR nezbytné informace a podklady,
 - g) projednává výroční zprávu NÚVR a monitorovací zprávy Projektu,
 - h) projednává návrhy smluv o spolupráci NÚVR jako celku s tuzemskými i zahraničními subjekty, přičemž zároveň vykonává dohled nad spoluprací NÚVR s aplikační sférou, a předkládá svá doporučení Dozorčí radě,

- i) podává každoročně písemnou zprávu o své činnosti Dozorčí radě, a to prostřednictvím předsedy Rady ústavu,
 - j) je oprávněna podávat Dozorčí radě prostřednictvím předsedy Rady ústavu podnět či návrh k projednání,
 - k) projednává a schvaluje první znění jednacího řádu Dozorčí rady,
 - l) schvaluje změny jednacího řádu Rady ústavu,
 - m) navrhuje předsedovi Rady ústavu odvolání tajemníka Rady ústavu z jeho funkce.
7. Způsob jednání Rady ústavu a také způsob hlasování členů Rady ústavu stanoví jednací řád Rady ústavu, jehož znění bylo odsouhlaseno Partneři Projektů.

Dozorčí rada

1. Dozorčí rada je kolektivním kontrolním orgánem NÚVR, jež je složena ze statutárních zástupců Partnerů Projektů a má tedy celkem 11 členů.
2. Každý člen Dozorčí rady hlasuje v poměru hlasů odpovídajícímu podílu jeho instituce, resp. příslušného Partnera na financování NÚVR, tj. člen Dozorčí rady za UK má 3000 hlasů, člen Dozorčí rady za ÚOCHB má 1000 hlasů, člen Dozorčí rady za ÚMG má 700 hlasů, člen Dozorčí rady za ÚFE má 100 hlasů, člen Dozorčí rady za BTÚ má 200 hlasů, člen Dozorčí rady za ÚMCH má 200 hlasů, člen Dozorčí rady za MBÚ má 200 hlasů, člen Dozorčí rady za ÚEM má 100 hlasů, člen Dozorčí rady za MUNI má 2233 hlasů, člen Dozorčí rady za MOÚ má 267 hlasů a člen Dozorčí rady za UPOL má 2000 hlasů.
3. Předsedu a místopředsedu Dozorčí rady volí členové Dozorčí rady ze svého středu.
4. Jednání Dozorčí rady s hlasem poradním se mohou účastnit ředitelé NÚVR.
5. Dozorčí rada po celou dobu realizace Projektů a po dobu udržitelnosti Projektů:
 - a) vykonává dohled nad činností a hospodařením NÚVR; za tímto účelem jsou její členové na základě rozhodnutí Dozorčí rady oprávněni kdykoliv nahlížet do účetních dokladů a dalších dokumentů, vyžadovat potřebná vysvětlení a zjišťovat skutečný stav,
 - b) vykonává dohled nad nakládáním s majetkem pořízeným v rámci Projektů,
 - c) vykonává dohled nad dodržováním směrnic a politik NÚVR,
 - d) vyjadřuje se k modelu rozdělování příjmů a výdajů na jednotlivé výzkumné jednotky (výzkumné programy a výzkumné týmy), a to při respektování Projektové dokumentace,
 - e) vyjadřuje se k podnětům a návrhům Rady ústavu a také k návrhům výzkumných záměrů NÚVR a k dalším věcem, které jí předloží Rada ústavu, Ředitel ústavu, Vědecký ředitel anebo Lékařský ředitel, případně Partneři Projektů, a to vždy při respektování Projektové dokumentace a cílů Projektů,
 - f) vydává souhlas se jmenováním či odvoláním z funkce Vědeckého ředitele a Lékařského ředitele,
 - g) vyjadřuje se k návrhu výroční zprávy NÚVR a monitorovacím zprávám Projektů; své vyjádření předkládá Řediteli ústavu a Radě ústavu,
 - h) vyjadřuje svá stanoviska k činnosti NÚVR a předkládá je Řediteli ústavu k zapracování do výroční zprávy NÚVR,
 - i) předkládá Řediteli ústavu, Vědeckému řediteli, Lékařskému řediteli a Radě ústavu návrhy na odstranění zjištěných nedostatků ve výkonu jejich působnosti,
 - j) schvaluje změny jednacího řádu Dozorčí rady.
6. Způsob jednání a hlasování Dozorčí rady stanoví jednací řád Dozorčí rady, jehož návrh projedná a na svém prvním jednání schválí Rada ústavu.

Poradní orgány NÚVR

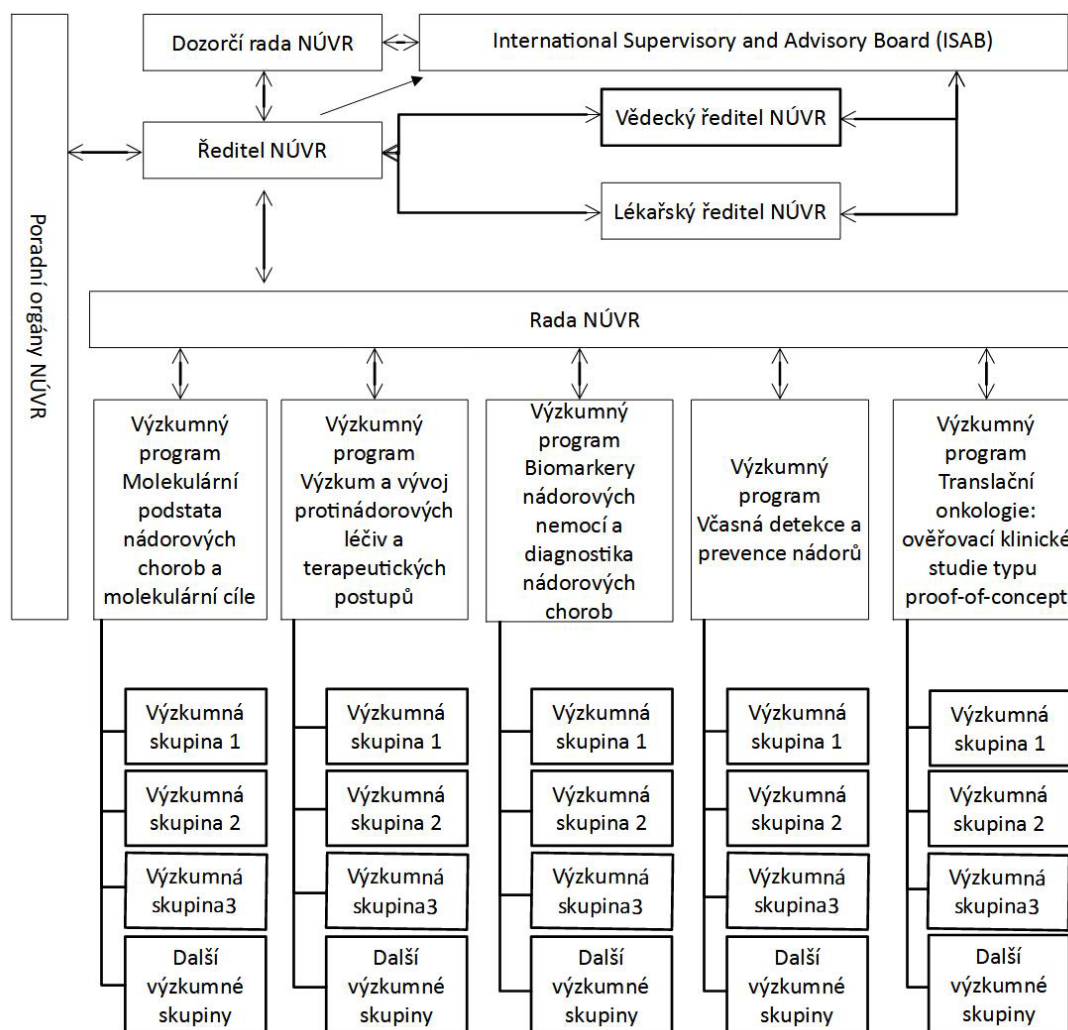
1. Ředitel ústavu jmenuje a odvolává členy poradních orgánů NÚVR, které zřizuje trvale nebo ad hoc.
2. Stálým poradním orgánem je Mezinárodní odborný dozorčí a poradní orgán zřízený pro Projekt (International Supervisory and Advisory Board – ISAB). Činnost ISAB bude probíhat po celou dobu řešení Projektu a v období jeho vyhodnocení a diseminace výsledků nejméně dalších 6 kalendářních měsíců po ukončení řešení Projektu (tj. min. do 30. 6. 2026), a dále po tomto období za předpokladu, že bude fungování Národního ústavu pro výzkum rakoviny pokračovat i po skončení financování a doby udržitelnosti Projektu. Nového (dalšího) člena ISAB může nominovat kterýkoliv vědecký tým participující na Projektu. Mezi nominovanými kandidáty na nové (další) členy ISAB může být zahraniční právní expert, ekonomický expert, zástupce aplikační sféry odvětví onkologie, zástupce aplikační sféry odvětví hematoonkologie či zástupce dalších vědních oblastí realizovaných v rámci NÚVR. Nové (další) členy ISAB jmenuje do funkce Ředitel ústavu. Způsob jednání a činnost ISAB blíže upraví jednací řád ISAB, jehož návrh zpracuje Ředitel ústavu a na svém prvním jednání projedná a schválí ISAB.
3. Ředitelé NÚVR dále spolupracují s poradními orgány Partnerů Projektu a koordinují s nimi výzkumné a vývojové činnosti NÚVR, přičemž mezi tyto další poradní orgány NÚVR patří například:
 - a) Etické komise,
 - b) Komise pro práci s laboratorními zvířaty,
 - c) Poradci pro práci s GMO anebo
 - d) Manažer kvality, který zejména:
 - navrhuje koncepci a politiku kvality NÚVR, kterou předkládá ke schválení Radě ústavu,
 - udržuje a zdokonaluje informační systém managementu kvality,
 - zpracovává programy opatření ke zlepšení kvality,
 - zpracovává a předkládá dokumenty řízení jakosti, zejména příručku jakosti a metrologický řád,
 - komunikuje s národními i mezinárodními certifikačními autoritami,
 - v součinnosti s jednotlivými pracovníky NÚVR dohlíží nad výsledky interních i externích auditů a kontrol kvality a zajišťuje procesy vedoucí k nápravě zjištěných odchylek apod.

Vedoucí výzkumných programů

1. NÚVR má celkem pět (5) hlavních výzkumných programů, z nichž každý výzkumný program má dva (2) Vedoucí výzkumného programu (dále také jen jako „Vedoucí“), které jmenuje a odvolává z funkce Ředitel ústavu, a to na návrh Vědeckého ředitele či Lékařského ředitele. Vedoucí přitom současně dohlíží na činnost jednotlivých výzkumných skupin spadajících do jejich výzkumného programu.
2. Vedoucí je za činnost výzkumného programu odpovědný Vědeckému řediteli anebo Lékařskému řediteli, a to podle oblasti výzkumu.
3. Vedoucí může určit se souhlasem Vědeckého ředitele anebo Lékařského ředitele svého zástupce, který ho zastupuje v době jeho nepřítomnosti v rozsahu delegovaných pravomocí.
4. Vedoucí může navrhnout Partnerům Projektu v rámci svého výzkumného programu dílčí vedoucí jednotlivých vědeckých skupin.

5. Vedoucí může se souhlasem Vědeckého ředitele anebo Lékařského ředitele delegovat část své pravomoci i na další podřízené pracovníky.
6. Vedoucí řídí činnost výzkumného programu a odpovídá za plnění jeho úkolů, zejména:
 - a) koncepčně a odborně odpovídá za hospodárné a odpovědné vynakládání finančních prostředků a užívání majetku svěřenému výzkumnému programu,
 - b) předkládá Vědeckému řediteli anebo Lékařskému řediteli (podle oblasti výzkumu) komplexní návrhy na zajištění úkolů a odborná stanoviska výzkumného programu,
 - c) se zavazuje spolupracovat se všemi poradními orgány NÚVR,
 - d) navrhuje změny v organizaci a činnosti výzkumného programu,
 - e) zabezpečuje spolupráci a koordinaci činnosti s orgány NÚVR,
 - f) zajišťuje odbornou a správnou kalkulaci nákladů spojených s využitím svěřené či pořízené infrastruktury v rámci Projektu NÚVR, zejména s ohledem na její využití v rámci NÚVR, popř. v rámci kontrahovaného i smluvního výzkumu a služeb.

Organizační struktura NÚVR



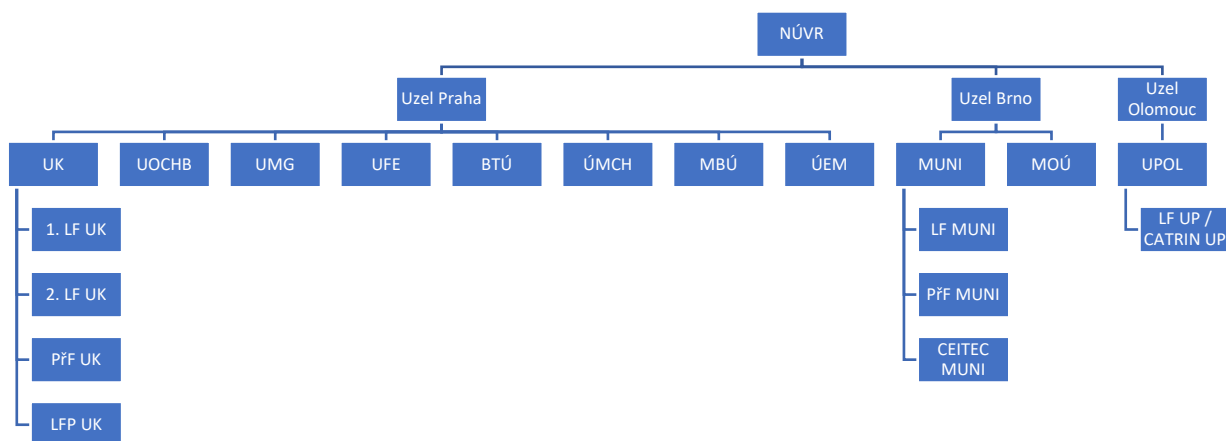
Národní ústav pro výzkum rakoviny je současně rozdělen tak, aby došlo k pokrytí celé České republiky, a tedy je rozdělen na UZEL Praha, UZEL Brno a UZEL Olomouc.

Hlavní koordinátor: Univerzita Karlova, 1. lékařská fakulta.

UZEL Praha – UK (1. LF UK, 2. LF UK, PŘF UK a LFP UK), ÚOCHB, ÚMG, ÚFE, BTÚ, ÚMCH, MBÚ, ÚEM.

UZEL Brno – MUNI (LF MUNI, PŘF MUNI, CEITEC MUNI) a MOÚ.

UZEL Olomouc – UPOL (LF UP, CATRIN UP).



Příloha č. 2 Smlouvy o účasti na řešení projektu ve znění dodatku č. 1 - Podstatné indikátory stanovené jednotlivým Smluvním stranám

Typ výsledku	Popis typu výsledku	Specifikace dle Zadávací dokumentace
2.1	Nové výsledky projektu vykázané v IS VaVal příjemcem nebo dalšími účastníky projektu vytvořené v rámci výzkumné spolupráce s využitím tuzemské velké výzkumné infrastruktury (uvedené v Cestovní mapě ČR), u kterých je přiznáno spoluautorství alespoň jednomu z členů řešitelského týmu (ukazatel 13 podle čl. 11.1.1. ZD)	Absolutní počet a kvalita (v členění podle druhů výsledků definovaných v IS VaVal).
2.2	Nové výsledky projektu vykázané v IS VaVal příjemcem nebo dalšími účastníky projektu vytvořené v rámci jiné výzkumné spolupráce se subjekty mimo konsorciální projekt, u kterých je přiznáno spoluautorství alespoň jednomu z členů řešitelského týmu konsorciálního projektu a které nebyly započteny výše v rámci typu výsledku 2.1 (ukazatel 14 podle čl. 11.1.1. ZD)	Absolutní počet a kvalita (v členění podle druhů výsledků definovaných v IS VaVal).
2.3	Nové výsledky projektu vykázané v IS VaVal příjemcem nebo dalšími účastníky projektu, jejichž autory jsou výhradně podpoření členové řešitelského týmu konsorciálního projektu (ukazatel 15 podle čl. 11.1.1. ZD)	Absolutní počet a kvalita (v přepočtu na 1 FTE výzkumníka a v členění podle druhů výsledků definovaných v IS VaVal). Vždy se zde uvede z toho počet výsledků evidovaných a započtených v bodě 2.2 (ukazatel 14 podle čl. 11.1.1. ZD), pokud takové existují.
2.4	Jiné projektové výsledky a výstupy aplikovaného výzkumu (ukazatel 17 podle čl. 11.1.1. ZD)	Hodnotí se zejména: Identifikace a počet certifikací nově zavedených a uznávaných léčebných postupů, zdravotnických pomůcek a preparátů / z toho počet mezinárodně certifikovaných. Identifikace a počet nových technologických postupů, široce uplatnitelných v inovativním zboží a službách s vysokou přidanou hodnotou podložených platnou smlouvou o využití výsledků projektu / další dle druhů výsledků definovaných v IS VaVal.
2.5	Jiné typy nových výsledků a výstupů projektu (i mimo oblast VaVal) výše neuvedené včetně sekundárních (ukazatel 18 podle čl. 11.1.1. ZD)	Absolutní počet a kvalita / v přepočtu na 1 FTE.
2.6	Výsledky a výstupy zaměřené na prezentaci genderového hlediska prováděného výzkumu (ukazatel 19 podle čl. 11.1.1. ZD)	Absolutní počet v členění podle druhů výsledků definovaných v IS VaVal.
2.7	Výsledky a výstupy zaměřené na posílení relevance, resp. doplnění stávajícího poznání zohledněním genderového hlediska (ukazatel 20 podle čl. 11.1.1. ZD)	Absolutní počet v členění podle druhů výsledků definovaných v IS VaVal.
2.8	Výsledky a výstupy se spolu-/autorstvím zahraničního odborníka (ukazatel 31 podle čl. 11.1.1. ZD)	Počet a podíl výsledků (v členění dle IS VaVal) a výstupů ve spoluautorství se zahraničními odborníky ve vztahu k celkovému počtu, ambice nebo změna oproti výchozímu stavu.
2.9	Výsledky a výstupy projektu z meziregionální spolupráce (ukazatel 32 podle čl. 11.1.1. ZD)	Počet a podíl výsledků (v členění IS VaVal) a výstupů ve spoluautorství odborníků z různých regionů ČR ve vztahu k celkovému počtu, ambice nebo změna oproti výchozímu stavu.

Druh výsledku (dle IS VaVal)	Popis položky
A	Audiovizuální tvorba
B	Odborná kniha
C	Kapitola resp. kapitoly v odborné knize
D	Stať ve sborníku
E	Uspořádání (zorganizování) výstavy (Enekrit), uspořádání (zorganizování) výstavy s kritickým katalogem (Ekrit)
F	Výsledky s právní ochranou (užitný vzor, průmyslový vzor)
G	Technicky realizované výsledky (prototyp, funkční vzorek)
H	Poskytovatelem realizované výsledky (výsledky promítnuté do právních předpisů a norem, do směrnic a předpisů nelegislativní povahy závazných v rámci kompetence příslušného poskytovatele)
I	Inovace (výrobku, služby, vnitřních procesů v podniku, organizační, marketingová)
J	Recenzovaný odborný článek (Jimp, Jsc a Jost)
M	Uspořádání (zorganizování) konference
N	Metodiky (metodiky schválené příslušným orgánem státní správy; metodiky certifikované oprávněným orgánem; metodiky a postupy akreditované oprávněným orgánem), léčebné postupy, památkové postupy, specializované mapy s odborným obsahem
O	Ostatní výsledky, které nelze zařadit do žádného z definovaných druhů výsledků
P	Patent
R	Software
S	Specializovaná veřejná databáze (Sdb)
V	Výzkumná zpráva obsahující utajované informace (takový výsledek lze do RIV vložit pouze v případě, že zpráva obsahuje utajované informace a pole R12 = U), nebo souhrnná výzkumná zpráva
W	Uspořádání (zorganizování) workshopu
Z	Poloprovoz, ověřená technologie, odrůda, plemeno



2. Výsledky a výstupy - NÚVR

2.1

Nové výsledky projektu vykázané v IS VaVal příjemcem nebo dalšími účastníky projektu vytvořené v rámci výzkumné spolupráce s využitím tuzemské velké výzkumné infrastruktury (uvedené v Cestovní mapě ČR), u kterých je přiznáno spoluautorství alespoň jednomu z členů řešitelského týmu (ukazatel 13 podle čl. 11.1.1. ZD)

Druh výsledku (dle IS VaVal)	Absolutní počet dle druhu výsledku v jednotlivých letech řešení projektu				Cílová hodnota projektu
	2022	2023	2024	2025	
A					0
B	1			1	2
C	3	2	2	2	9
D			1	1	2
E					0
F					0
G				1	1
H					0
I					0
J	21	70	103	104	298
M		1	1	1	3
N	1	1	2	1	5
O					0
P					2
R					2
S					0
V	2	2	2	2	8
W	3	5	6	6	20
Z				1	1
Jiné výstupy					0
Celkem					353

2.2

Nové výsledky projektu vykázané v IS VaVal příjemcem nebo dalšími účastníky projektu vytvořené v rámci jiné výzkumné spolupráce se subjekty mimo konsorciální projekt, u kterých je přiznáno spoluautorství alespoň jednomu z členů řešitelského týmu konsorciálního projektu a které nebyly započteny výše (ukazatel 14 podle čl. 11.1.1. ZD)

Druh výsledku (dle IS VaVal)	Absolutní počet dle druhu výsledku v jednotlivých letech řešení projektu				Cílová hodnota projektu
	2022	2023	2024	2025	
A					0
B					0
C					0
D					0
E					0
F					0
G					0
H					0
I					0
J	13	35	38	42	128
M					0
N					0
O					0
P				3	3
R					0
S					0
V					0
W		1	1	2	4
Z					0
Jiné výstupy					0
Celkem					135



2.3

Nové výsledky projektu vykázané v IS VaVal příjemcem nebo dalšími účastníky projektu, jejichž autory jsou výhradně podpoření členové řešitelského týmu konsorciálního projektu (ukazatel 15 podle čl. 11.1.1. ZD)

Druh výsledku	Absolutní počet dle druhu výsledku v jednotlivých letech řešení projektu				Cílová hodnota projektu
	2022	2023	2024	2025	
A					0
B					0
C			1		1
D					0
E					0
F					0
G					0
H					0
I					0
J	2	7	11	9	29
M					0
N					0
O					0
P					0
R					0
S					0
V					0
W					0
Z					0
Jiné výstupy					0
Celkem					30

2.4

Jiné projektové výsledky a výstupy aplikovaného výzkumu (ukazatel 17 podle čl. 11.1.1. ZD)

Druh výsledku	Absolutní počet dle druhu výsledku v jednotlivých letech řešení projektu				Cílová hodnota projektu
	2022	2023	2024	2025	
A					0
B					0
C					0
D					0
E					0
F					0
G					0
H					0
I					0
J					0
M					0
N			1	1	2
O					0
P			1	1	2
R			1	1	2
S					0
V					0
W					0
Z					0
Jiné výstupy					0
Celkem					6

2.5

Jiné typy nových výsledků a výstupů projektu (i mimo oblast VaVal) výše neuvedené včetně sekundárních (ukazatel 18 podle čl. 11.1.1. ZD)

Druh výsledku nebo výstupu (výše neuvedeného)	Absolutní počet dle druhu výsledku v jednotlivých letech řešení projektu				Cílová hodnota projektu
	2022	2023	2024	2025	
oponovaná studentská práce	3	34	35	34	106
					0
Celkem					106



2.6		Výsledky a výstupy zaměřené na prezentaci genderového hlediska prováděného výzkumu (ukazatel 19 podle čl. 11.1.1. ZD)			
Druh výsledku	Absolutní počet v jednotlivých letech řešení projektu				Cílová hodnota výsledků zaměřených na prezentaci genderového hlediska
	2022	2023	2024	2025	
A					0
B					0
C					0
D					0
E					0
F					0
G					0
H					0
I					0
J	1	1	1	1	4
M					0
N					0
O					0
P					0
R					0
S					0
V					0
W					0
Z					0
Jiné výstupy					0
Celkem					4

2.7		Výsledky a výstupy zaměřené na posílení relevance, resp. doplnění stávajícího poznání zohledněním genderového hlediska (ukazatel 20 podle čl. 11.1.1. ZD)			
Druh výsledku	Absolutní počet v jednotlivých letech řešení projektu				Cílová hodnota výsledků se zohledněním genderového hlediska
	2022	2023	2024	2025	
A					0
B					0
C					0
D				1	1
E					0
F					0
G					0
H					0
I					0
J	8	31	38	34	111
M		1	1	1	3
N					0
O					0
P					0
R					0
S					0
V					0
W			1		1
Z					0
Jiné výstupy					0
Celkem					116



2.8 Výsledky a výstupy se spolu-/autorstvím zahraničního odborníka (ukazatel 31 podle čl. 11.1.1. ZD)					
Druh výsledku	Absolutní počet v jednotlivých letech řešení projektu				Cílová hodnota výsledků se zahraničním spolu/autorem
	2022	2023	2024	2025	
A					0
B					0
C					0
D					0
E					0
F					0
G					0
H					0
I					0
J	30	75	85	90	280
M					0
N					0
O					0
P					0
R					0
S					0
V					0
W					0
Z					0
Jiné výstupy					0
Celkem					280

2.9 Výsledky a výstupy projektu z meziregionální spolupráce (ukazatel 32 podle čl. 11.1.1. ZD)					
Druh výsledku	Absolutní počet v jednotlivých letech řešení projektu				Cílová hodnota výsledků meziregionální spolupráce
	2022	2023	2024	2025	
A					0
B					0
C					0
D					0
E					0
F					0
G					0
H					0
I					0
J	30	50	60	60	200
M		1	1	1	3
N					0
O					0
P					0
R					0
S					0
V					0
W	3	5	6	6	20
Z					0
Jiné výstupy					0
Celkem					223



2. Výsledky a výstupy - Univerzita Karlova

2.1 Nové výsledky projektu vykázané v IS VaVal příjemcem nebo dalšími účastníky projektu vytvořené v rámci výzkumné spolupráce s využitím tuzemské velké výzkumné infrastruktury (uvedené v Cestovní mapě ČR), u kterých je přiznáno spoluautorství alespoň jednomu z členů řešitelského týmu (ukazatel 13 podle čl. 11.1.1. ZD)

Druh výsledku (dle IS VaVal)	Absolutní počet dle druhu výsledku v jednotlivých letech řešení projektu				Cílová hodnota projektu
	2022	2023	2024	2025	
A					0
B				1	1
C	1	1	1	1	4
D					0
E					0
F					0
G					0
H					0
I					0
J	10	14	21	23	68
M		1	1	1	3
N	1	1	1		3
O					0
P					0
R					0
S					0
V	0	1	1	1	3
W	1	2	2	2	7
Z					0
Jiné výstupy					0
Celkem					89

2.2 Nové výsledky projektu vykázané v IS VaVal příjemcem nebo dalšími účastníky projektu vytvořené v rámci jiné výzkumné spolupráce se subjekty mimo konsorciální projekt, u kterých je přiznáno spoluautorství alespoň jednomu z členů řešitelského týmu konsorciálního projektu a které nebyly započteny výše (ukazatel 14 podle čl. 11.1.1. ZD)

Druh výsledku (dle IS VaVal)	Absolutní počet dle druhu výsledku v jednotlivých letech řešení projektu				Cílová hodnota projektu
	2022	2023	2024	2025	
A					0
B					0
C					0
D					0
E					0
F					0
G					0
H					0
I					0
J	5	10	10	10	35
M					0
N					0
O					0
P				1	1
R					0
S					0
V					0
W					0
Z					0
Jiné výstupy					0
Celkem					36



2.3

Nové výsledky projektu vykázané v IS VaVal příjemcem nebo dalšími účastníky projektu, jejichž autory jsou výhradně podpoření členové řešitelského týmu konsorciálního projektu (ukazatel 15 podle čl. 11.1.1. ZD)

Druh výsledku	Absolutní počet dle druhu výsledku v jednotlivých letech řešení projektu				Cílová hodnota projektu
	2022	2023	2024	2025	
A					0
B					0
C					0
D					0
E					0
F					0
G					0
H					0
I					0
J	0	3	4	2	9
M					0
N					0
O					0
P					0
R					0
S					0
V					0
W					0
Z					0
Jiné výstupy					0
Celkem					9

2.4

Jiné projektové výsledky a výstupy aplikovaného výzkumu (ukazatel 17 podle čl. 11.1.1. ZD)

Druh výsledku	Absolutní počet dle druhu výsledku v jednotlivých letech řešení projektu				Cílová hodnota projektu
	2022	2023	2024	2025	
A					0
B					0
C					0
D					0
E					0
F					0
G					0
H					0
I					0
J					0
M					0
N					0
O					0
P					0
R					0
S					0
V					0
W					0
Z					0
Jiné výstupy					0
Celkem					0

2.5

Jiné typy nových výsledků a výstupů projektu (i mimo oblast VaVal) výše neuvedené včetně sekundárních (ukazatel 18 podle čl. 11.1.1. ZD)

Druh výsledku nebo výstupu (výše neuvedeného)	Absolutní počet dle druhu výsledku v jednotlivých letech řešení projektu				Cílová hodnota projektu
	2022	2023	2024	2025	
oponovaná studentská práce	1	7	12	9	29
					0
Celkem					29



2. Výsledky a výstupy - Ústav organické chemie a biochemie AV ČR, v. v. i.

2.1 Nové výsledky projektu vykázané v IS VaVal příjemcem nebo dalšími účastníky projektu vytvořené v rámci výzkumné spolupráce s využitím tuzemské velké výzkumné infrastruktury (uvedené v Cestovní mapě ČR), u kterých je přiznáno spoluautorství alespoň jednomu z členů řešitelského týmu (ukazatel 13 podle čl. 11.1.1. ZD)

Druh výsledku (dle IS VaVal)	Absolutní počet dle druhu výsledku v jednotlivých letech řešení projektu				Cílová hodnota projektu
	2022	2023	2024	2025	
A					0
B					0
C					0
D					0
E					0
F					0
G					0
H					0
I					0
J	0	5	5	5	15
M					0
N					0
O					0
P					0
R					0
S					0
V					0
W			1		1
Z					0
Jiné výstupy					0
Celkem					16

2.2 Nové výsledky projektu vykázané v IS VaVal příjemcem nebo dalšími účastníky projektu vytvořené v rámci jiné výzkumné spolupráce se subjekty mimo konsorciální projekt, u kterých je přiznáno spoluautorství alespoň jednomu z členů řešitelského týmu konsorciálního projektu a které nebyly započteny výše (ukazatel 14 podle čl. 11.1.1. ZD)

Druh výsledku (dle IS VaVal)	Absolutní počet dle druhu výsledku v jednotlivých letech řešení projektu				Cílová hodnota projektu
	2022	2023	2024	2025	
A					0
B					0
C					0
D					0
E					0
F					0
G					0
H					0
I					0
J	3	8	7	12	30
M					0
N					0
O					0
P					0
R					0
S					0
V					0
W			1	1	2
Z					0
Jiné výstupy					0
Celkem					32



2.3

Nové výsledky projektu vykázané v IS VaVal příjemcem nebo dalšími účastníky projektu, jejichž autory jsou výhradně podpoření členové řešitelského týmu konsorciálního projektu (ukazatel 15 podle čl. 11.1.1. ZD)

Druh výsledku	Absolutní počet dle druhu výsledku v jednotlivých letech řešení projektu				Cílová hodnota projektu
	2022	2023	2024	2025	
A					0
B					0
C					0
D					0
E					0
F					0
G					0
H					0
I					0
J					0
M					0
N					0
O					0
P					0
R					0
S					0
V					0
W					0
Z					0
Jiné výstupy					0
Celkem					0

2.4

Jiné projektové výsledky a výstupy aplikovaného výzkumu (ukazatel 17 podle čl. 11.1.1. ZD)

Druh výsledku	Absolutní počet dle druhu výsledku v jednotlivých letech řešení projektu				Cílová hodnota projektu
	2022	2023	2024	2025	
A					0
B					0
C					0
D					0
E					0
F					0
G					0
H					0
I					0
J					0
M					0
N					0
O					0
P					0
R					0
S					0
V					0
W					0
Z					0
Jiné výstupy					0
Celkem					0

2.5

Jiné typy nových výsledků a výstupů projektu (i mimo oblast VaVal) výše neuvedené včetně sekundárních (ukazatel 18 podle čl. 11.1.1. ZD)

Druh výsledku nebo výstupu (výše neuvedeného)	Absolutní počet dle druhu výsledku v jednotlivých letech řešení projektu				Cílová hodnota projektu
	2022	2023	2024	2025	
oponovaná studentská práce		1	2	2	5
					0
Celkem					5



2. Výsledky a výstupy - Ústav molekulární genetiky AV ČR, v. v. i.

2.1 Nové výsledky projektu vykázané v IS VaVal příjemcem nebo dalšími účastníky projektu vytvořené v rámci výzkumné spolupráce s využitím tuzemské velké výzkumné infrastruktury (uvedené v Cestovní mapě ČR), u kterých je přiznáno spoluautorství alespoň jednomu z členů řešitelského týmu (ukazatel 13 podle čl. 11.1.1. ZD)

Druh výsledku (dle IS VaVal)	Absolutní počet dle druhu výsledku v jednotlivých letech řešení projektu				Cílová hodnota projektu
	2022	2023	2024	2025	
A					0
B					0
C	1				1
D					0
E					0
F					0
G				1	1
H					0
I					0
J	4	7	7	7	25
M					0
N					0
O					0
P					0
R					0
S					0
V					0
W		1		1	2
Z					0
Jiné výstupy					0
Celkem					29

2.2 Nové výsledky projektu vykázané v IS VaVal příjemcem nebo dalšími účastníky projektu vytvořené v rámci jiné výzkumné spolupráce se subjekty mimo konsorciální projekt, u kterých je přiznáno spoluautorství alespoň jednomu z členů řešitelského týmu konsorciálního projektu a které nebyly započteny výše (ukazatel 14 podle čl. 11.1.1. ZD)

Druh výsledku (dle IS VaVal)	Absolutní počet dle druhu výsledku v jednotlivých letech řešení projektu				Cílová hodnota projektu
	2022	2023	2024	2025	
A					0
B					0
C					0
D					0
E					0
F					0
G					0
H					0
I					0
J	2	2	6	5	15
M					0
N					0
O					0
P					0
R					0
S					0
V					0
W		1			1
Z					0
Jiné výstupy					0
Celkem					16



2.3

Nové výsledky projektu vykázané v IS VaVal příjemcem nebo dalšími účastníky projektu, jejichž autory jsou výhradně podpoření členové řešitelského týmu konsorciálního projektu (ukazatel 15 podle čl. 11.1.1. ZD)

Druh výsledku	Absolutní počet dle druhu výsledku v jednotlivých letech řešení projektu				Cílová hodnota projektu
	2022	2023	2024	2025	
A					0
B					0
C					0
D					0
E					0
F					0
G					0
H					0
I					0
J					0
M					0
N					0
O					0
P					0
R					0
S					0
V					0
W					0
Z					0
Jiné výstupy					0
Celkem					0

2.4

Jiné projektové výsledky a výstupy aplikovaného výzkumu (ukazatel 17 podle čl. 11.1.1. ZD)

Druh výsledku	Absolutní počet dle druhu výsledku v jednotlivých letech řešení projektu				Cílová hodnota projektu
	2022	2023	2024	2025	
A					0
B					0
C					0
D					0
E					0
F					0
G					0
H					0
I					0
J					0
M					0
N					0
O					0
P					0
R					0
S					0
V					0
W					0
Z					0
Jiné výstupy					0
Celkem					0

2.5

Jiné typy nových výsledků a výstupů projektu (i mimo oblast VaVal) výše neuvedené včetně sekundárních (ukazatel 18 podle čl. 11.1.1. ZD)

Druh výsledku nebo výstupu (výše neuvedeného)	Absolutní počet dle druhu výsledku v jednotlivých letech řešení projektu				Cílová hodnota projektu
	2022	2023	2024	2025	
oponovaná studentská práce	1	1			2
					0
Celkem					2



2. Výsledky a výstupy - Ústav fotoniky a elektroniky AV ČR, v. v. i.

2.1 Nové výsledky projektu vykázané v IS VaVal příjemcem nebo dalšími účastníky projektu vytvořené v rámci výzkumné spolupráce s využitím tuzemské velké výzkumné infrastruktury (uvedené v Cestovní mapě ČR), u kterých je přiznáno spoluautorství alespoň jednomu z členů řešitelského týmu (ukazatel 13 podle čl. 11.1.1. ZD)

Druh výsledku (dle IS VaVal)	Absolutní počet dle druhu výsledku v jednotlivých letech řešení projektu				Cílová hodnota projektu
	2022	2023	2024	2025	
A					0
B					0
C					0
D			1	1	2
E					0
F					0
G					0
H					0
I					0
J		1	1	2	4
M					0
N					0
O					0
P					0
R					0
S					0
V					0
W			1		1
Z					0
Jiné výstupy					0
Celkem					7

2.2 Nové výsledky projektu vykázané v IS VaVal příjemcem nebo dalšími účastníky projektu vytvořené v rámci jiné výzkumné spolupráce se subjekty mimo konsorciální projekt, u kterých je přiznáno spoluautorství alespoň jednomu z členů řešitelského týmu konsorciálního projektu a které nebyly započteny výše (ukazatel 14 podle čl. 11.1.1. ZD)

Druh výsledku (dle IS VaVal)	Absolutní počet dle druhu výsledku v jednotlivých letech řešení projektu				Cílová hodnota projektu
	2022	2023	2024	2025	
A					0
B					0
C					0
D					0
E					0
F					0
G					0
H					0
I					0
J					0
M					0
N					0
O					0
P					0
R					0
S					0
V					0
W					0
Z					0
Jiné výstupy					0
Celkem					0



2.3

Nové výsledky projektu vykázané v IS VaVal příjemcem nebo dalšími účastníky projektu, jejichž autory jsou výhradně podpoření členové řešitelského týmu konsorciálního projektu (ukazatel 15 podle čl. 11.1.1. ZD)

Druh výsledku	Absolutní počet dle druhu výsledku v jednotlivých letech řešení projektu				Cílová hodnota projektu
	2022	2023	2024	2025	
A					0
B					0
C					0
D					0
E					0
F					0
G					0
H					0
I					0
J					0
M					0
N					0
O					0
P					0
R					0
S					0
V					0
W					0
Z					0
Jiné výstupy					0
Celkem					0

2.4

Jiné projektové výsledky a výstupy aplikovaného výzkumu (ukazatel 17 podle čl. 11.1.1. ZD)

Druh výsledku	Absolutní počet dle druhu výsledku v jednotlivých letech řešení projektu				Cílová hodnota projektu
	2022	2023	2024	2025	
A					0
B					0
C					0
D					0
E					0
F					0
G					0
H					0
I					0
J					0
M					0
N					0
O					0
P					0
R					0
S					0
V					0
W					0
Z					0
Jiné výstupy					0
Celkem					0

2.5

Jiné typy nových výsledků a výstupů projektu (i mimo oblast VaVal) výše neuvedené včetně sekundárních (ukazatel 18 podle čl. 11.1.1. ZD)

Druh výsledku nebo výstupu (výše neuvedeného)	Absolutní počet dle druhu výsledku v jednotlivých letech řešení projektu				Cílová hodnota projektu
	2022	2023	2024	2025	
oponovaná studentská práce		1		1	2
					0
Celkem					2



2. Výsledky a výstupy - Biotechnologický ústav AV ČR, v. v. i.

2.1 Nové výsledky projektu vykázané v IS VaVal příjemcem nebo dalšími účastníky projektu vytvořené v rámci výzkumné spolupráce s využitím tuzemské velké výzkumné infrastruktury (uvedené v Cestovní mapě ČR), u kterých je přiznáno spoluautorství alespoň jednomu z členů řešitelského týmu (ukazatel 13 podle čl. 11.1.1. ZD)

Druh výsledku (dle IS VaVal)	Absolutní počet dle druhu výsledku v jednotlivých letech řešení projektu				Cílová hodnota projektu
	2022	2023	2024	2025	
A					0
B					0
C					0
D					0
E					0
F					0
G					0
H					0
I					0
J		4	4	3	11
M					0
N					0
O					0
P					0
R					0
S					0
V					0
W					0
Z					0
Jiné výstupy					0
Celkem					11

2.2 Nové výsledky projektu vykázané v IS VaVal příjemcem nebo dalšími účastníky projektu vytvořené v rámci jiné výzkumné spolupráce se subjekty mimo konsorciální projekt, u kterých je přiznáno spoluautorství alespoň jednomu z členů řešitelského týmu konsorciálního projektu a které nebyly započteny výše (ukazatel 14 podle čl. 11.1.1. ZD)

Druh výsledku (dle IS VaVal)	Absolutní počet dle druhu výsledku v jednotlivých letech řešení projektu				Cílová hodnota projektu
	2022	2023	2024	2025	
A					0
B					0
C					0
D					0
E					0
F					0
G					0
H					0
I					0
J		1	1		2
M					0
N					0
O					0
P					0
R					0
S					0
V					0
W				1	1
Z					0
Jiné výstupy					0
Celkem					3



2.3

Nové výsledky projektu vykázané v IS VaVal příjemcem nebo dalšími účastníky projektu, jejichž autoři jsou výhradně podpoření členové řešitelského týmu konsorciálního projektu (ukazatel 15 podle čl. 11.1.1. ZD)

Druh výsledku	Absolutní počet dle druhu výsledku v jednotlivých letech řešení projektu				Cílová hodnota projektu
	2022	2023	2024	2025	
A					0
B					0
C					0
D					0
E					0
F					0
G					0
H					0
I					0
J					0
M					0
N					0
O					0
P					0
R					0
S					0
V					0
W					0
Z					0
Jiné výstupy					0
Celkem					0

2.4

Jiné projektové výsledky a výstupy aplikovaného výzkumu (ukazatel 17 podle čl. 11.1.1. ZD)

Druh výsledku	Absolutní počet dle druhu výsledku v jednotlivých letech řešení projektu				Cílová hodnota projektu
	2022	2023	2024	2025	
A					0
B					0
C					0
D					0
E					0
F					0
G					0
H					0
I					0
J					0
M					0
N					0
O					0
P					0
R					0
S					0
V					0
W					0
Z					0
Jiné výstupy					0
Celkem					0

2.5

Jiné typy nových výsledků a výstupů projektu (i mimo oblast VaVal) výše neuvedené včetně sekundárních (ukazatel 18 podle čl. 11.1.1. ZD)

Druh výsledku nebo výstupu (výše neuvedeného)	Absolutní počet dle druhu výsledku v jednotlivých letech řešení projektu				Cílová hodnota projektu
	2022	2023	2024	2025	
oponovaná studentská práce		2		2	4
					0
Celkem					4



2. Výsledky a výstupy - Ústav makromolekulární chemie AV ČR, v. v. i.

2.1 Nové výsledky projektu vykázané v IS VaVal příjemcem nebo dalšími účastníky projektu vytvořené v rámci výzkumné spolupráce s využitím tuzemské velké výzkumné infrastruktury (uvedené v Cestovní mapě ČR), u kterých je přiznáno spoluautorství alespoň jednomu z členů řešitelského týmu (ukazatel 13 podle čl. 11.1.1. ZD)

Druh výsledku (dle IS VaVal)	Absolutní počet dle druhu výsledku v jednotlivých letech řešení projektu				Cílová hodnota projektu
	2022	2023	2024	2025	
A					0
B					0
C					0
D					0
E					0
F					0
G					0
H					0
I					0
J	1	2	2	1	6
M					0
N					0
O					0
P					0
R					0
S					0
V					0
W					0
Z					0
Jiné výstupy					0
Celkem					6

2.2 Nové výsledky projektu vykázané v IS VaVal příjemcem nebo dalšími účastníky projektu vytvořené v rámci jiné výzkumné spolupráce se subjekty mimo konsorciální projekt, u kterých je přiznáno spoluautorství alespoň jednomu z členů řešitelského týmu konsorciálního projektu a které nebyly započteny výše (ukazatel 14 podle čl. 11.1.1. ZD)

Druh výsledku (dle IS VaVal)	Absolutní počet dle druhu výsledku v jednotlivých letech řešení projektu				Cílová hodnota projektu
	2022	2023	2024	2025	
A					0
B					0
C					0
D					0
E					0
F					0
G					0
H					0
I					0
J	1	2	2	2	7
M					0
N					0
O					0
P				1	1
R					0
S					0
V					0
W					0
Z					0
Jiné výstupy					0
Celkem					8



2.3

Nové výsledky projektu vykázané v IS VaVal příjemcem nebo dalšími účastníky projektu, jejichž autory jsou výhradně podpoření členové řešitelského týmu konsorciálního projektu (ukazatel 15 podle čl. 11.1.1. ZD)

Druh výsledku	Absolutní počet dle druhu výsledku v jednotlivých letech řešení projektu				Cílová hodnota projektu
	2022	2023	2024	2025	
A					0
B					0
C					0
D					0
E					0
F					0
G					0
H					0
I					0
J	2	2	3	3	10
M					0
N					0
O					0
P					0
R					0
S					0
V					0
W					0
Z					0
Jiné výstupy					0
Celkem					10

2.4

Jiné projektové výsledky a výstupy aplikovaného výzkumu (ukazatel 17 podle čl. 11.1.1. ZD)

Druh výsledku	Absolutní počet dle druhu výsledku v jednotlivých letech řešení projektu				Cílová hodnota projektu
	2022	2023	2024	2025	
A					0
B					0
C					0
D					0
E					0
F					0
G					0
H					0
I					0
J					0
M					0
N					0
O					0
P					0
R					0
S					0
V					0
W					0
Z					0
Jiné výstupy					0
Celkem					0

2.5

Jiné typy nových výsledků a výstupů projektu (i mimo oblast VaVal) výše neuvedené včetně sekundárních (ukazatel 18 podle čl. 11.1.1. ZD)

Druh výsledku nebo výstupu (výše neuvedeného)	Absolutní počet dle druhu výsledku v jednotlivých letech řešení projektu				Cílová hodnota projektu
	2022	2023	2024	2025	
oponovaná studentská práce		2	1		3
					0
Celkem					3



2. Výsledky a výstupy - Mikrobiologický ústav AV ČR, v. v. i.

2.1 Nové výsledky projektu vykázané v IS VaVal příjemcem nebo dalšími účastníky projektu vytvořené v rámci výzkumné spolupráce s využitím tuzemské velké výzkumné infrastruktury (uvedené v Cestovní mapě ČR), u kterých je přiznáno spoluautorství alespoň jednomu z členů řešitelského týmu (ukazatel 13 podle čl. 11.1.1. ZD)

Druh výsledku (dle IS VaVal)	Absolutní počet dle druhu výsledku v jednotlivých letech řešení projektu				Cílová hodnota projektu
	2022	2023	2024	2025	
A					0
B					0
C					0
D					0
E					0
F					0
G					0
H					0
I					0
J	1	1	2	2	6
M					0
N					0
O					0
P					0
R					0
S					0
V					0
W					0
Z					0
Jiné výstupy					0
Celkem					6

2.2 Nové výsledky projektu vykázané v IS VaVal příjemcem nebo dalšími účastníky projektu vytvořené v rámci jiné výzkumné spolupráce se subjekty mimo konsorciální projekt, u kterých je přiznáno spoluautorství alespoň jednomu z členů řešitelského týmu konsorciálního projektu a které nebyly započteny výše (ukazatel 14 podle čl. 11.1.1. ZD)

Druh výsledku (dle IS VaVal)	Absolutní počet dle druhu výsledku v jednotlivých letech řešení projektu				Cílová hodnota projektu
	2022	2023	2024	2025	
A					0
B					0
C					0
D					0
E					0
F					0
G					0
H					0
I					0
J		1	1	1	3
M					0
N					0
O					0
P					0
R					0
S					0
V					0
W					0
Z					0
Jiné výstupy					0
Celkem					3



2.3

Nové výsledky projektu vykázané v IS VaVal příjemcem nebo dalšími účastníky projektu, jejichž autory jsou výhradně podpoření členové řešitelského týmu konsorciálního projektu (ukazatel 15 podle čl. 11.1.1. ZD)

Druh výsledku	Absolutní počet dle druhu výsledku v jednotlivých letech řešení projektu				Cílová hodnota projektu
	2022	2023	2024	2025	
A					0
B					0
C					0
D					0
E					0
F					0
G					0
H					0
I					0
J			1	1	2
M					0
N					0
O					0
P					0
R					0
S					0
V					0
W					0
Z					0
Jiné výstupy					0
Celkem					2

2.4

Jiné projektové výsledky a výstupy aplikovaného výzkumu (ukazatel 17 podle čl. 11.1.1. ZD)

Druh výsledku	Absolutní počet dle druhu výsledku v jednotlivých letech řešení projektu				Cílová hodnota projektu
	2022	2023	2024	2025	
A					0
B					0
C					0
D					0
E					0
F					0
G					0
H					0
I					0
J					0
M					0
N					0
O					0
P					0
R					0
S					0
V					0
W					0
Z					0
Jiné výstupy					0
Celkem					0

2.5

Jiné typy nových výsledků a výstupů projektu (i mimo oblast VaVal) výše neuvedené včetně sekundárních (ukazatel 18 podle čl. 11.1.1. ZD)

Druh výsledku nebo výstupu (výše neuvedeného)	Absolutní počet dle druhu výsledku v jednotlivých letech řešení projektu				Cílová hodnota projektu
	2022	2023	2024	2025	
oponovaná studentská práce		1	2	2	5
					0
Celkem					5



2. Výsledky a výstupy - Ústav experimentální medicíny AV ČR, v. v. i.

2.1 Nové výsledky projektu vykázané v IS VaVal příjemcem nebo dalšími účastníky projektu vytvořené v rámci výzkumné spolupráce s využitím tuzemské velké výzkumné infrastruktury (uvedené v Cestovní mapě ČR), u kterých je přiznáno spoluautorství alespoň jednomu z členů řešitelského týmu (ukazatel 13 podle čl. 11.1.1. ZD)

Druh výsledku (dle IS VaVal)	Absolutní počet dle druhu výsledku v jednotlivých letech řešení projektu				Cílová hodnota projektu
	2022	2023	2024	2025	
A					0
B					0
C					0
D					0
E					0
F					0
G					0
H					0
I					0
J	2	3	3	2	10
M					0
N					0
O					0
P					0
R					0
S					0
V					0
W					0
Z					0
Jiné výstupy					0
Celkem					10

2.2 Nové výsledky projektu vykázané v IS VaVal příjemcem nebo dalšími účastníky projektu vytvořené v rámci jiné výzkumné spolupráce se subjekty mimo konsorciální projekt, u kterých je přiznáno spoluautorství alespoň jednomu z členů řešitelského týmu konsorciálního projektu a které nebyly započteny výše (ukazatel 14 podle čl. 11.1.1. ZD)

Druh výsledku (dle IS VaVal)	Absolutní počet dle druhu výsledku v jednotlivých letech řešení projektu				Cílová hodnota projektu
	2022	2023	2024	2025	
A					0
B					0
C					0
D					0
E					0
F					0
G					0
H					0
I					0
J	1	1	2	1	5
M					0
N					0
O					0
P					0
R					0
S					0
V					0
W					0
Z					0
Jiné výstupy					0
Celkem					5



2.3

Nové výsledky projektu vykázané v IS VaVal příjemcem nebo dalšími účastníky projektu, jejichž autory jsou výhradně podpoření členové řešitelského týmu konsorciálního projektu (ukazatel 15 podle čl. 11.1.1. ZD)

Druh výsledku	Absolutní počet dle druhu výsledku v jednotlivých letech řešení projektu				Cílová hodnota projektu
	2022	2023	2024	2025	
A					0
B					0
C					0
D					0
E					0
F					0
G					0
H					0
I					0
J			1	1	2
M					0
N					0
O					0
P					0
R					0
S					0
V					0
W					0
Z					0
Jiné výstupy					0
Celkem					2

2.4

Jiné projektové výsledky a výstupy aplikovaného výzkumu (ukazatel 17 podle čl. 11.1.1. ZD)

Druh výsledku	Absolutní počet dle druhu výsledku v jednotlivých letech řešení projektu				Cílová hodnota projektu
	2022	2023	2024	2025	
A					0
B					0
C					0
D					0
E					0
F					0
G					0
H					0
I					0
J					0
M					0
N					0
O					0
P					0
R					0
S					0
V					0
W					0
Z					0
Jiné výstupy					0
Celkem					0

2.5

Jiné typy nových výsledků a výstupů projektu (i mimo oblast VaVal) výše neuvedené včetně sekundárních (ukazatel 18 podle čl. 11.1.1. ZD)

Druh výsledku nebo výstupu (výše neuvedeného)	Absolutní počet dle druhu výsledku v jednotlivých letech řešení projektu				Cílová hodnota projektu
	2022	2023	2024	2025	
oponovaná studentská práce		1			1
					0
Celkem					1



2. Výsledky a výstupy - Masarykova univerzita

2.1 Nové výsledky projektu vykázané v IS VaVal příjemcem nebo dalšími účastníky projektu vytvořené v rámci výzkumné spolupráce s využitím tuzemské velké výzkumné infrastruktury (uvedené v Cestovní mapě ČR), u kterých je přiznáno spoluautorství alespoň jednomu z členů řešitelského týmu (ukazatel 13 podle čl. 11.1.1. ZD)

Druh výsledku (dle IS VaVal)	Absolutní počet dle druhu výsledku v jednotlivých letech řešení projektu				Cílová hodnota projektu
	2022	2023	2024	2025	
A					0
B	1				1
C		1	1		2
D					0
E					0
F					0
G					0
H					0
I					0
J	1	19	33	34	87
M					0
N					0
O					0
P					0
R					0
S					0
V	1			1	2
W	1	1	1	2	5
Z				1	1
Jiné výstupy					0
Celkem					98

2.2 Nové výsledky projektu vykázané v IS VaVal příjemcem nebo dalšími účastníky projektu vytvořené v rámci jiné výzkumné spolupráce se subjekty mimo konsorciální projekt, u kterých je přiznáno spoluautorství alespoň jednomu z členů řešitelského týmu konsorciálního projektu a které nebyly započteny výše (ukazatel 14 podle čl. 11.1.1. ZD)

Druh výsledku (dle IS VaVal)	Absolutní počet dle druhu výsledku v jednotlivých letech řešení projektu				Cílová hodnota projektu
	2022	2023	2024	2025	
A					0
B					0
C					0
D					0
E					0
F					0
G					0
H					0
I					0
J		4	5	6	15
M					0
N					0
O					0
P					0
R					0
S					0
V					0
W					0
Z					0
Jiné výstupy					0
Celkem					15



2.3

Nové výsledky projektu vykázané v IS VaVal příjemcem nebo dalšími účastníky projektu, jejichž autory jsou výhradně podpoření členové řešitelského týmu konsorciálního projektu (ukazatel 15 podle čl. 11.1.1. ZD)

Druh výsledku	Absolutní počet dle druhu výsledku v jednotlivých letech řešení projektu				Cílová hodnota projektu
	2022	2023	2024	2025	
A					0
B					0
C					0
D					0
E					0
F					0
G					0
H					0
I					0
J		1	1	1	3
M					0
N					0
O					0
P					0
R					0
S					0
V					0
W					0
Z					0
Jiné výstupy					0
Celkem					3

2.4

Jiné projektové výsledky a výstupy aplikovaného výzkumu (ukazatel 17 podle čl. 11.1.1. ZD)

Druh výsledku	Absolutní počet dle druhu výsledku v jednotlivých letech řešení projektu				Cílová hodnota projektu
	2022	2023	2024	2025	
A					0
B					0
C					0
D					0
E					0
F					0
G					0
H					0
I					0
J					0
M					0
N			1	1	2
O					0
P			1	1	2
R			1	1	2
S					0
V					0
W					0
Z					0
Jiné výstupy					0
Celkem					6

2.5

Jiné typy nových výsledků a výstupů projektu (i mimo oblast VaVal) výše neuvedené včetně sekundárních (ukazatel 18 podle čl. 11.1.1. ZD)

Druh výsledku nebo výstupu (výše neuvedeného)	Absolutní počet dle druhu výsledku v jednotlivých letech řešení projektu				Cílová hodnota projektu
	2022	2023	2024	2025	
oponovaná studentská práce		13	14	14	41
					0
Celkem					41



2. Výsledky a výstupy - Masarykův onkologický ústav

2.1 Nové výsledky projektu vykázané v IS VaVal příjemcem nebo dalšími účastníky projektu vytvořené v rámci výzkumné spolupráce s využitím tuzemské velké výzkumné infrastruktury (uvedené v Cestovní mapě ČR), u kterých je přiznáno spoluautorství alespoň jednomu z členů řešitelského týmu (ukazatel 13 podle čl. 11.1.1. ZD)

Druh výsledku (dle IS VaVal)	Absolutní počet dle druhu výsledku v jednotlivých letech řešení projektu				Cílová hodnota projektu
	2022	2023	2024	2025	
A					0
B					0
C					0
D					0
E					0
F					0
G					0
H					0
I					0
J	1	1	3	2	5
M					0
N					0
O					0
P					0
R					0
S					0
V					0
W					0
Z					0
Jiné výstupy					0
Celkem					7

2.2 Nové výsledky projektu vykázané v IS VaVal příjemcem nebo dalšími účastníky projektu vytvořené v rámci jiné výzkumné spolupráce se subjekty mimo konsorciální projekt, u kterých je přiznáno spoluautorství alespoň jednomu z členů řešitelského týmu konsorciálního projektu a které nebyly započteny výše (ukazatel 14 podle čl. 11.1.1. ZD)

Druh výsledku (dle IS VaVal)	Absolutní počet dle druhu výsledku v jednotlivých letech řešení projektu				Cílová hodnota projektu
	2022	2023	2024	2025	
A					0
B					0
C					0
D					0
E					0
F					0
G					0
H					0
I					0
J	1	2	2	3	8
M					0
N					0
O					0
P					0
R					0
S					0
V					0
W					0
Z					0
Jiné výstupy					0
Celkem					8



2.3

Nové výsledky projektu vykázané v IS VaVal příjemcem nebo dalšími účastníky projektu, jejichž autory jsou výhradně podpoření členové řešitelského týmu konsorciálního projektu (ukazatel 15 podle čl. 11.1.1. ZD)

Druh výsledku	Absolutní počet dle druhu výsledku v jednotlivých letech řešení projektu				Cílová hodnota projektu
	2022	2023	2024	2025	
A					0
B					0
C					0
D					0
E					0
F					0
G					0
H					0
I					0
J					0
M					0
N					0
O					0
P					0
R					0
S					0
V					0
W					0
Z					0
Jiné výstupy					0
Celkem					0

2.4

Jiné projektové výsledky a výstupy aplikovaného výzkumu (ukazatel 17 podle čl. 11.1.1. ZD)

Druh výsledku	Absolutní počet dle druhu výsledku v jednotlivých letech řešení projektu				Cílová hodnota projektu
	2022	2023	2024	2025	
A					0
B					0
C					0
D					0
E					0
F					0
G					0
H					0
I					0
J					0
M					0
N					0
O					0
P					0
R					0
S					0
V					0
W					0
Z					0
Jiné výstupy					0
Celkem					0

2.5

Jiné typy nových výsledků a výstupů projektu (i mimo oblast VaVal) výše neuvedené včetně sekundárních (ukazatel 18 podle čl. 11.1.1. ZD)

Druh výsledku nebo výstupu (výše neuvedeného)	Absolutní počet dle druhu výsledku v jednotlivých letech řešení projektu				Cílová hodnota projektu
	2022	2023	2024	2025	
oponovaná studentská práce	1	1			2
					0
Celkem					2



2. Výsledky a výstupy - Univerzita Palackého v Olomouci

2.1 Nové výsledky projektu vykázané v IS VaVal příjemcem nebo dalšími účastníky projektu vytvořené v rámci výzkumné spolupráce s využitím tuzemské velké výzkumné infrastruktury (uvedené v Cestovní mapě ČR), u kterých je přiznáno spoluautorství alespoň jednomu z členů řešitelského týmu (ukazatel 13 podle čl. 11.1.1. ZD)

Druh výsledku (dle IS VaVal)	Absolutní počet dle druhu výsledku v jednotlivých letech řešení projektu				Cílová hodnota projektu
	2022	2023	2024	2025	
A					0
B					0
C	1			1	2
D					0
E					0
F					0
G					0
H					0
I					0
J	1	13	22	23	59
M					0
N			1	1	2
O					0
P			1	1	2
R			1	1	2
S					0
V	1	1	1		3
W	1	1	1	1	4
Z					0
Jiné výstupy					0
Celkem					74

2.2 Nové výsledky projektu vykázané v IS VaVal příjemcem nebo dalšími účastníky projektu vytvořené v rámci jiné výzkumné spolupráce se subjekty mimo konsorciální projekt, u kterých je přiznáno spoluautorství alespoň jednomu z členů řešitelského týmu konsorciálního projektu a které nebyly započteny výše (ukazatel 14 podle čl. 11.1.1. ZD)

Druh výsledku (dle IS VaVal)	Absolutní počet dle druhu výsledku v jednotlivých letech řešení projektu				Cílová hodnota projektu
	2022	2023	2024	2025	
A					0
B					0
C					0
D					0
E					0
F					0
G					0
H					0
I					0
J		4	2	2	8
M					0
N					0
O					0
P				1	1
R					0
S					0
V					0
W					0
Z					0
Jiné výstupy					0
Celkem					9



2.3

Nové výsledky projektu vykázané v IS VaVal příjemcem nebo dalšími účastníky projektu, jejichž autory jsou výhradně podpoření členové řešitelského týmu konsorciálního projektu (ukazatel 15 podle čl. 11.1.1. ZD)

Druh výsledku	Absolutní počet dle druhu výsledku v jednotlivých letech řešení projektu				Cílová hodnota projektu
	2022	2023	2024	2025	
A					0
B					0
C			1		1
D					0
E					0
F					0
G					0
H					0
I					0
J		1	1	1	3
M					0
N					0
O					0
P					0
R					0
S					0
V					0
W					0
Z					0
Jiné výstupy					0
Celkem					4

2.4

Jiné projektové výsledky a výstupy aplikovaného výzkumu (ukazatel 17 podle čl. 11.1.1. ZD)

Druh výsledku	Absolutní počet dle druhu výsledku v jednotlivých letech řešení projektu				Cílová hodnota projektu
	2022	2023	2024	2025	
A					0
B					0
C					0
D					0
E					0
F					0
G					0
H					0
I					0
J					0
M					0
N					0
O					0
P					0
R					0
S					0
V					0
W					0
Z					0
Jiné výstupy					0
Celkem					0

2.5

Jiné typy nových výsledků a výstupů projektu (i mimo oblast VaVal) výše neuvedené včetně sekundárních (ukazatel 18 podle čl. 11.1.1. ZD)

Druh výsledku nebo výstupu (výše neuvedeného)	Absolutní počet dle druhu výsledku v jednotlivých letech řešení projektu				Cílová hodnota projektu
	2022	2023	2024	2025	
oponovaná studentská práce		4	4	4	12
					0
Celkem					12

V případě naplňování ostatních dílčích cílů (ukazatelů) Projektu NÚVR, jež jsou uvedeny v příloze č. 1 Smlouvy o poskytnutí účelové podpory na řešení projektu výzkumu, vývoje a inovací č. LX22NPO5102 Programu EXCELES ze dne 24. 6. 2022 (viz vyplněný Formulář návrhu projektu f2) platí, že nestanoví-li Projektová dokumentace, tato Příloha č. 2 Smlouvy o účasti na řešení projektu ve znění dodatku č. 1 anebo jiná písemná dohoda všech Partnerů Projektu výslovně jinak, podílejí se Partneři Projektu na naplňování jednotlivých cílů (ukazatelů) Projektu NÚVR v jednotlivých letech realizace Projektu v poměru, jenž odpovídá podílu Partnera Projektu na financování NÚVR:

Univerzita Karlova	30,00 %
Ústav organické chemie a biochemie AV ČR, v. v. i.	10,00 %
Ústav molekulární genetiky AV ČR, v. v. i.	7,00 %
Ústav fotoniky a elektroniky AV ČR, v. v. i.	1,00 %
Biotechnologický ústav AV ČR, v. v. i.	2,00 %
Ústav makromolekulární chemie AV ČR, v. v. i.	2,00 %
Mikrobiologický ústav AV ČR, v. v. i.	2,00 %
Ústav experimentální medicíny AV ČR, v. v. i.	1,00 %
Masarykova univerzita	22,33 %
Masarykův onkologický ústav	2,67 %
Univerzita Palackého v Olomouci	20,00 %