

Zavlažování UMT hrací plochy pro mládež

Městský sportovní areál „ Na Lukách “ ve Vlašimi

SEZNAM DOKUMENTACE

- A** PRŮVODNÍ ZPRÁVA
- B** SOUHRNNÁ TECHNICKÁ ZPRÁVA
- C** SITUACNÍ VÝKRESY
 - 1. SITUACE 1:2000
 - 2. SITUACE 1:500
- D** DOKUMENTACE OBJEKTU
 - 3. NAPOJENÍ POTRUBÍ NA JÍMKU VODY
 - 4. POKRYTÍ UMT POSTŘEKEM TRYSEK
 - 5. ULOŽENÍ POTRUBÍ – VZOROVÝ ŘEZ
- E** DOKLADY

Investor: Město Vlašim
Jana Masaryka 302, 258 01 Vlašim

Stavba: Městský sportovní areál Na Lukách, Vlašim

Akce: **Zavlažování umělého povrchu hrací plochy pro mládež**

A. PRŮVODNÍ ZPRÁVA

Místo stavby : p.p.č. 822/4,34,35,36,37,38,39,40,63,64 a 541/37 a
822/10,55,60,61,62,99,100 a st.p.č.2248,
k.ú. Vlašim

Sportovní areál Na Lukách

Investor : Město Vlašim
Jana Masaryka 302, 258 01 Vlašim

Autor : Milan Kuklík, Agentura Atom s.r.o., Lidická 1720,
258 01 Vlašim

Vypracoval : Agentura Atom s.r.o., Lidická 1720, 258 01 Vlašim

Hlavní projektant : Ing. Hana Vavriková, ČKAIT 0008479

Stupeň : Dokumentace pro ohlášení stavby

Datum : 10 / 2022

Vypracoval: Agentura ATOM, s.r.o., Lidická 1720, 258 01 Vlašim

A.1 Identifikační údaje:

A.1.1 Údaje o stavbě:

- a) Název stavby : Zavlažování UMT
- b) Místo stavby : fotbalové hřiště s UMT
Sportovní areál Na Lukách
- c) Předmět projektové dokumentace : Dokumentace pro povolení stavby

A.1.2 Identifikační údaje stavebníka:

- a) Investor : Město Vlašim
Jana Masaryka302, 258 01 Vlašim

A.1.3 Údaje o zpracovateli projektové dokumentace:

- a) Jméno / název : Milan Kuklík, Agentura ATOM s.r.o.
Kontaktní adresa : Lidická 1720, 258 01 Vlašim
Telefon : 603 579 386
- b) Autorizoval : Ing. Vavriková Hana, ČKAIT 0008479
- c) Projektanti částí projektu : Milan Kuklík

A.2 Seznam vstupních podkladů

Záměrem investora je při výměně umělého povrchu hrací plochy pro mládež po uplynutí její životnosti (12 let) instalovat zavlažování této hrací plochy, které v letních měsících sníží teplotu na umělém povrchu hrací plochy a tím se výrazně zlepší podmínky při jejím využívání i v této roční době.

Pro zavlažovací systém UMT se provede přípojka vody ze stávajících podzemních nádrží vody umístěných v areálu u strojovny koupaliště.

Jako vstupní podklady posloužili:

- polohopis daného území
- údaje z katastru nemovitostí
- PD stávajících inženýrských sítí včetně přípojek

A.3 Údaje o území

a) rozsah řešeného území:

Dotčená část městského sportovního areálu je oplocená.

Pozemek včetně stavby hřiště a všech budov v areálu je v majetku investora, tedy Města Vlašim.

b) údaje o zvláštní ochraně území podle jiných právních předpisů (památkové území, chráněné přírodní území, záplavové území apod.):

Projektová dokumentace nepředpokládá umístění stavby na seizmicky aktivní území ani na poddolovaném území. Pozemek nespadá do památkové chráněného území či chráněného přírodního území.

c) údaje o odtokových poměrech:

Pod hrací plochou UMT jsou provedeny stávající drenážní vrstvy, které jsou odvodněny do stávající dešťové kanalizace. Na tomto stávajícím stavu a ploše nebudou prováděny žádné změny. Pozemek se nenachází v ochranném pásmu vodního zdroje.

d) údaje o souladu s územně plánovací dokumentací, nebylo-li vydáno územní rozhodnutí nebo územní opatření, popřípadě nebyl-li vydán územní souhlas:

Stavba splňuje podmínky územně plánovací dokumentace.

e) údaje o souladu s územním rozhodnutím nebo veřejnoprávní smlouvou územní plánování nahrazující anebo územním souhlasem, popřípadě s regulačním plánem v rozsahu, ve kterém nahrazuje územní rozhodnutí a v případě stavebních úprav podmiňujících změnu v užívání stavby údaje o jejím souladu s územně plánovací dokumentací:

Stavba splňuje podmínky územně plánovací dokumentace.

f) údaje o dodržení obecných požadavků na využití území:

Stavba splňuje obecné požadavky na výstavbu dle Vyhlášky č. 268/2009 Sb. a je navržena v souladu s vyhláškou č. 269/2009 Sb. o obecných požadavcích na využívání území.

g) údaje o splnění požadavků dotčených orgánů:

Celý areál splňuje veškeré požadavky správců dotčených inženýrských sítí.

h) seznam výjimek a úlevových řešení:

Na pozemek se nevztahují žádné výjimky či úlevová řešení.

i) seznam souvisejících a podmiňujících investic:

V současné době nejsou zpracovateli projektu známy žádné související či podmiňující investice znemožňující průběh stavebního řízení a realizace výstavby objektu.

j) seznam dotčených pozemků a staveb podle katastru nemovitostí:

Stavba nebude mít zásadní vliv na okolní pozemky a stavby. Pozemek se nenachází v ochranném pásmu lesa ani v ochranném pásmu vodního zdroje. Během stavby bude třeba čistit kola dopravních prostředků tak, aby nedocházelo k znečištění komunikace. Stavba nenáleží do památkové zóny, ani jí nejsou dotčeny jiné stavby, které jsou kulturními památkami nebo nejsou kulturními památkami, ale jsou v památkových rezervacích nebo památkových zónách.

Jediné dotčené pozemky jsou pozemky investora.

A.4 Údaje o stavbě

a) Jedná se o provedení nového zavlažovacího systému, který se provede při výměně UMT hřiště pro mládež.

b) Záměrem investora je při výměně umělého povrchu hrací plochy pro mládež po uplynutí její životnosti (12 let) instalovat zavlažování této hrací plochy, které v letních měsících sníží teplotu na umělém povrchu hrací plochy a tím se výrazně zlepší podmínky při jejím využívání i v této roční době.

Pro zavlažovací systém UMT se provede přípojka vody ze stávajících podzemních nádrží vody umístěných v areálu u strojovny koupaliště.

c) Jedná se o trvalou stavbu.

d) Údaje o ochraně stavby podle jiných právních předpisů (kulturní památka apod.)

Stavba nenáleží do památkové zóny nebo památkové rezervace či zóny, ani není kulturní památkou, proto se k ní nevztahují jiné právní předpisy.

e) Na vlastní stavbu se nevztahuje vyhláška č. 398/2009 Sb., kterou se stanoví obecné technické požadavky zabezpečující užívání staveb osobami s omezenou schopností pohybu a orientace. Stavba je ale i tak navržena jako bezbariérová. Také veřejně přístupné plochy tuto vyhlášku splňují.

A.5 Členění stavby na objekty a technologická zařízení

Vzhledem k charakteru a rozsahu stavby není nutné složité členění stavby.

předpokládaný termín zahájení stavby : červen 2023

předpokládaný termín dokončení stavby: srpen 2023

způsob provedení stavby: dodavatelsky na základě VŘ

Ve Vlašimi 10/2022

Vypracoval: Agentura ATOM, s.r.o., Lidická 1720, 258 01 Vlašim

Investor: Město Vlašim
Jana Masaryka 302, 258 01 Vlašim

Stavba: Městský sportovní areál Na Lukách, Vlašim

Akce: **Zavlažování umělého povrchu hrací plochy pro mládež**

B. SOUHRNNÁ TECHNICKÁ ZPRÁVA

Místo stavby : p.p.č. 822/4,34,35,36,37,38,39,40,63,64 a 541/37 a
822/10,55,60,61,62,99,100 a st.p.č.2248,
k.ú. Vlašim

Sportovní areál Na Lukách

Investor : Město Vlašim
Jana Masaryka 302, 258 01 Vlašim

Autor : Milan Kuklík, Agentura Atom s.r.o., Lidická 1720,
258 01 Vlašim

Vypracoval : Agentura Atom s.r.o., Lidická 1720, 258 01 Vlašim

Hlavní projektant : Ing. Hana Vavriková, ČKAIT 0008479

Stupeň : Dokumentace pro ohlášení stavby

Datum : 10 / 2022

Vypracoval: Agentura ATOM, s.r.o., Lidická 1720, 258 01 Vlašim

B. Souhrnná technická zpráva

B.1 Popis území stavby

a) Charakteristika stavebního pozemku:

Jedná se o městský sportovní areál, který byl budován postupně od začátku 70. let minulého století. V současné době je zde koupaliště, zimní stadion, atletický stadion, dětské dopravní hřiště a fotbalové hřiště s umělou travnatou plochou.

Sportoviště dopravně zabezpečuje odpovídající parkoviště

b) Radonový ani geologický průzkum nebyl proveden.

d) Projektovaná stavba se nenachází na poddolovaném území.

e) Stavba svým užíváním a provozem nebude mít negativní vliv na okolní pozemky a stavby. V době provádění výstavby a stavebních prací je nutné organizovat práce tak, aby nedocházelo k omezení provozu v přilehlých okolních ulicích. Stavebními pracemi nesmí docházet k negativnímu rušení sousedních obydlí. Z hlediska péče o životní prostředí se musí účastníci stavby zaměřit na ochranu proti hluku a vibracím, zabránit nadměrnému znečištění ovzduší a komunikací, znečišťování povrchových a podzemních vod a respektování hygienických předpisů a opatření v objektech zařízení staveniště.

f) V projektu se nepředpokládá žádné kácení vzrostlých stromů.

g) Požadavky na maximální zábory zemědělského půdního fondu nebo pozemků určených k plnění funkce lesa (dočasné / trvalé)

Na pozemek nejsou kladeny zvláštní požadavky na zábory (dočasné / trvalé).

h) Územně technické podmínky (napojení na dopravní a technickou infrastrukturu).

K pozemku vede místní příjezdová komunikace, na kterou je areál napojen vjezdem .

i) V současné době nejsou zpracovateli projektu známe žádné související či podmiňující investice znemožňující průběh stavebního řízení a realizace výstavby objektu.

B.2 Celkový popis stavby

Záměrem investora je při výměně umělého povrchu hrací plochy pro mládež po uplynutí její životnosti (12 let) instalovat zavlažování této hrací plochy, které v letních měsících sníží teplotu na umělém povrchu hrací plochy a tím se výrazně zlepší podmínky při jejím využívání i v této roční době.

Pro zavlažovací systém UMT se provede přípojka vody ze stávajících podzemních nádrží vody umístěných v areálu u strojovny koupaliště.

Připojovací potrubí 125x10,5 PN 16 bude opatřeno tlakovými sacími čerpadly, které budou umístěny v samostatné místnosti ve strojovně koupaliště. Dále zde bude osazena tlaková nádoba a samočisticí filtr pro závlahovou vodu ze zásobní nádrže k postřikovým jednotkám kolem hrací plochy s UMT. Tato místnost je přístupná přímo z venkovního terénu a je zde k dispozici stávající elektroinstalace.

Na tuto budou připojena čerpadla i rozvodná a řídicí skříň zavlažování, která je součástí dodávky zavlažovacího systému. Celý tento zavlažovací systém je možné přes tuto ovládací jednotku závlahy dálkově ovládat chytrým telefonem.

Prostor napojení na podzemní nádrž a čerpadla ve strojovně koupaliště je zřejmý s výkresu Napojení potrubí na jímku vody v měř. 1:500

Výše uvedené připojovací potrubí bude vedeno zemí areálem až k vlastnímu hřišti s UMT. Zde bude osazeno 6 ks postřikových jednotek a propojeno potrubím 110x10 PN16. Umístění a trasa jednotlivých prvků zavlažování je zřejmé z výkresu Situace v měř. 1:500.

Záměrem stavebníka je modernizovat a postupně doplňovat sportovní areál dle současných požadavků na jeho provoz.

P o z n á m k a

Tato PD slouží pro vydání povolení ke stavbě a stanovení podmínek pro výběr renomovaného dodavatele stavby.

B.3 Připojení na technickou infrastrukturu

a) napojovací místa technické infrastruktury jsou stávající a nebudou prováděny.

B.4 Popis vlivů stavby na životní prostředí a jeho ochrana

a) vliv stavby na životní prostředí – ovzduší, hluk, voda, odpady a půda:

Stavba nepodléhá posouzení dle zákonů č. 17/1992 Sb., č. 244/1992 Sb., a č. 100/2001 Sb. ve znění pozdějších předpisů. Stavba svým užíváním a provozem nebude mít negativní vliv na životní prostředí. Stavba při svém provozu nebude produkovat žádný nebezpečný odpad.

Během výstavby budou vznikat odpady běžné ze stavební výroby – různá stavební suť, zbytky stavebních materiálů, obalový materiál stavebních hmot (papír, lepenka, plastové fólie), odpadní stavební a obalové dřevo.

Při provádění elektroinstalace, vodovodního a kanalizačního potrubí se mohou jako odpady vyskytnout také zbytky kabelů, prostupů, lepicích pásek, zbytků plastových a kovových trubek apod. Při natírání konstrukcí, lepení např. podlahových krytin, dále při úklidu apod. se jako odpad vyskytnout nádoby z kovů i z plastů s obsahem znečištění a znečištěné textilní materiály.

Třídění odpadů bude probíhat přímo na staveništi. Odpady budou přednostně odevzdány oprávněné osobě k opětovnému použití. Odpady, které již nemají další jiné využití, budou předány oprávněné osobě k jejich ekologické likvidaci.

Zařazení odpadů z výstavby dle katalogů odpadů (dle Vyhlášky č. 381/2001 Sb.)

č. odpadu dle vyhl. č. 381/2001 Sb.	název	kategorie	způsob likvidace
12 01 02	ostatní železné kovy	O	bude odevzdáno do sběrný surovin
17 09 04	směsné stavební odpady	O	bude uloženo na skládce komunálního odpadu
17 01 07	směsi, oddělené frakce betonu,		bude uloženo na skládce cihel a keramických výrobků komunálního odpadu
17 06 03	jiné izolační látky	N	bude zlikvidováno v souladu se zákonem o odpadech
17 04 11	kabely	O	bude odevzdáno do sběrný surovin
17 02 01	dřevěné konstrukce	O	bude uloženo na volném pozemku investora k pozdějšímu využití

b) vliv stavby na přírodu a krajinu (ochrana dřevin, ochrana památných stromů, ochrana rostlin a živočichů apod.), zachování ekologických funkcí a vazeb v krajině:

Stavba nebude mít negativní vliv na životní prostředí. Bude dodržena ochrana památných stromů, rostlin a živočichů na daném území. Ekologické funkce a vazby v krajině budou zachovány.

c) vliv stavby na soustavu chráněných území Natura 2000 – Stavba nemá vliv na soustavu chráněných území Natura 2000.

d) návrh zohlednění podmínek ze závěru zjišťovacího řízení nebo stanoviska EIA:

Vzhledem k charakteru, rozsahu a umístění stavby nebyla studie EIA řešena.

e) navrhovaná ochranná a bezpečnostní pásma, rozsah omezení a podmínky ochrany podle jiných právních předpisů:

Daný pozemek se nenachází v žádném ochranném či bezpečnostním pásmu, ani zde nejsou kladeny podmínky či omezení dle jiných právních předpisů.

B.5 Zásady organizace výstavby

- a) Staveniště bude napojeno na vodovod a elektrické vedení uvnitř areálu. Předpokládaná spotřeba el. energie je 50 kWh na měsíc. Voda pro zařízení staveniště bude odebírána ze stávajících zdrojů budov. Předpokládaná spotřeba vody na stavbu je 5 m³. Materiál na stavbu bude dovážen a skladován pouze na pozemku investora.
- b) Odvodnění staveniště – spodní voda nedosahuje úrovně základových konstrukcí, a tudíž nepočítáme se zařízením pro odčerpávání této vody.
- c) Napojení stavby na stávající dopravní a technickou infrastrukturu. K pozemku vede místní příjezdová komunikace, na kterou bude napojen vjezd pro automobil i chodník.
- d) Staveniště bude zasahovat pouze na pozemek stavebníka. Z hlediska ochrany veřejných zájmů je nutno zajistit ochranu proti znečišťování komunikací, ochranu proti znečišťování ovzduší výfukovými plyny a prachem, ochranu proti znečišťování ovzduší výfukovými plyny a prachem, respektování hygienických předpisů a opatření v objektech zařízení staveniště.
- e) Ochrana okolí staveniště a požadavky na související asanace a kácení zeleně:
Na pozemku se nebude provádět kácení vzrostlé zeleně.
- f) Maximální zábory pro stavbu (dočasné/trvalé): Pro stavbu nejsou uvažovány žádné dočasné ani trvalé zábory.
- g) Maximální produkovaná množství a druhy odpadů a emisí při výstavbě, předpokládá se produkce cca 100 kg odpadu likvidovaného nebo ukládaného výhradně prostřednictvím oprávněné osoby.
- h) Bilance zemních prací z výkopů je cca 50 m³. Manipulace a skladování zeminy bude probíhat pouze v areálu
- i) Ochrana životního prostředí při výstavbě.
V době realizace stavby je nutné organizovat stavební práce tak, aby omezení provozu v přilehlých ulicích bylo minimální a hlavně aby nebylo negativně ovlivňováno bydlení v sousedství. Z hlediska péče o životní prostředí se musí účastníci výstavby zaměřit zejména na:
- ochranu proti hluku a vibracím
 - ochranu proti znečišťování ovzduší výfukovými plyny a prachem
 - ochranu proti znečišťování komunikací
 - ochranu proti znečišťování podzemních a povrchových vod
- Během výstavby bude docházet ke vzniku stavebního odpadu. Na stavební odpad je kladen požadavek maximální recyklovatelnosti. Všechny odpad bude během stavby likvidován v souladu s programem odpadového hospodářství dodavatele stavby.
- j) Při výstavbě je nutno pro bezpečnost pracovníků a zajištění ochrany zdraví při stavbě dodržovat platné právní předpisy a normy pro výstavbu, především zákon č. 309/2006 Sb. a nařízení vlády č. 591/2006 Sb. o bližších minimálních požadavcích na bezpečnost a ochranu zdraví při práci na staveništních. Při výstavbě je nutno postupovat dle technických listů pro jednotlivé výrobky, a dodržovat základní pravidla hygieny práce. Veškeré specializované práce musí provádět pracovníci s předepsanou kvalifikací.
- k) Úpravy pro bezbariérové užívání výstavbou dotčených staveb:

Na vlastní stavbu se nevztahuje vyhláška č. 398/2009 Sb., kterou se stanoví obecné technické požadavky zabezpečující užívání staveb osobami s omezenou schopností pohybu a orientace. Veřejně přístupné plochy tuto vyhlášku splňují. Stavba nebude nijak negativně ovlivňovat ostatní stavby, není nutné provádět úpravy pro bezbariérové užívání.

l) Zásady pro dopravně inženýrské opatření: Vzhledem k charakteru, rozsahu, a umístění stavby nebude nutné dělat žádná dopravně inženýrská opatření.

m) V době realizace stavby je nutné organizovat stavební práce tak, aby omezení provozu v přilehlých ulicích bylo minimální a hlavně negativně ovlivňováno bydlení v sousedství hlukem a vibracemi, znečišťováním ovzduší výfukovými plyny a prachem, znečišťováním komunikací, znečišťováním podzemních a povrchových vod. Je třeba respektovat místní nařízení a vyhlášky a dodržovat bezpečnostní předpisy.

n) Vzhledem k charakteru a rozsahu výstavby není nutné členění stavby.

Termín zahájení stavebních úprav je předpokládán, dle sdělení investora, na červen 2023.

Termín dokončení stavby je investorem plánován do konce srpna 2023. Lhůta výstavby je navržena projektantem po dohodě s investorem stavby na základě zkušeností s ohledem na náklady stavby a podmínky realizace.

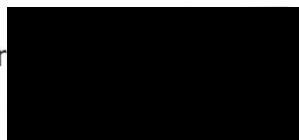
j) Vzhledem k charakteru a rozsahu výstavby není třeba stavbu členit

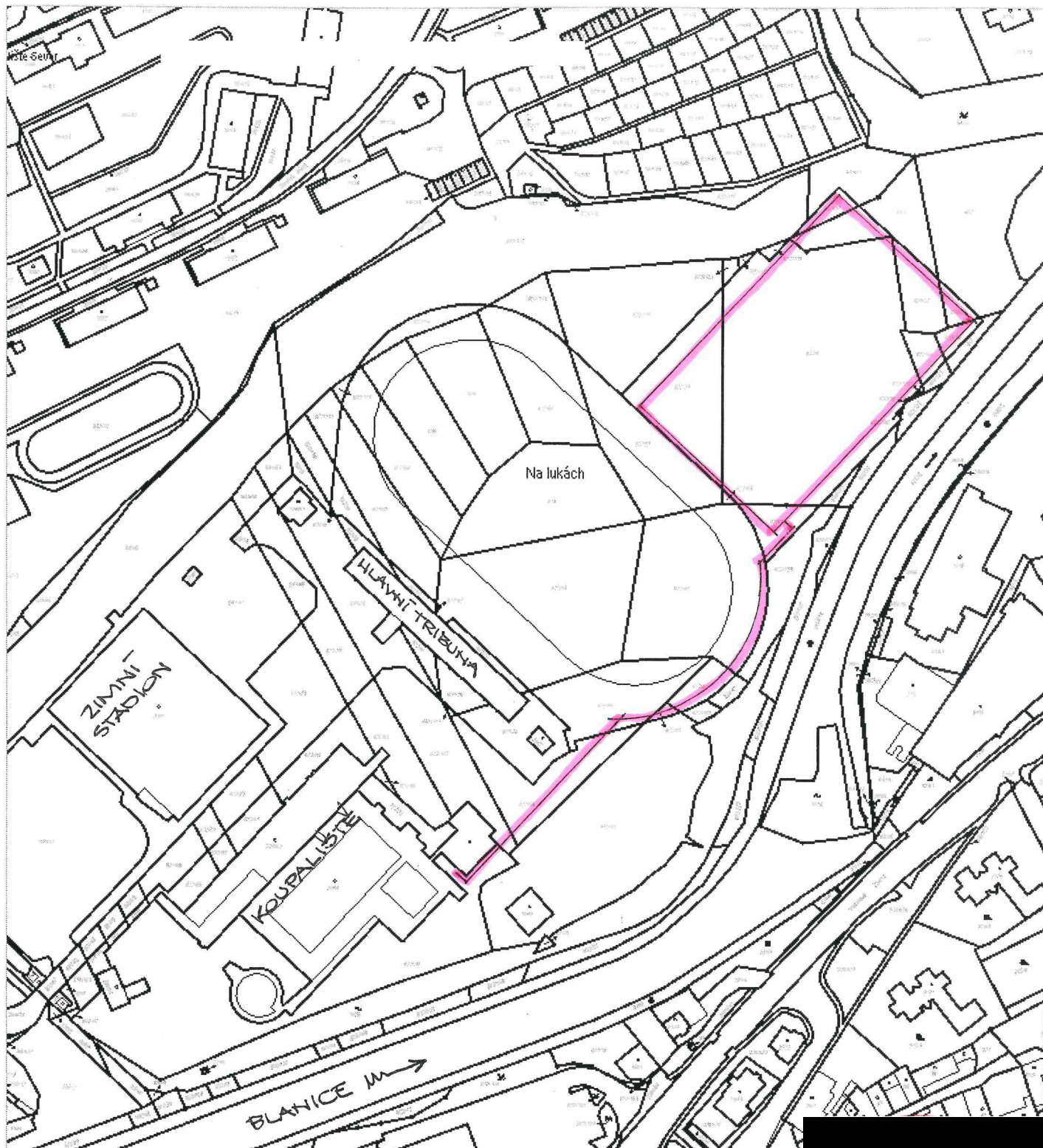
Způsob provedení stavby: dodavatelsky na základě výběrového řízení

Vybraný renomovaný dodavatel zavlažovacích systémů si sám zajistí podrobný prováděcí projekt na navrženou závlahu a při předání díla jeho skutečné provedení s geodetickým zakreslením trasy potrubí.

Odhad finančních nákladů: 1.300.000,- Kč bez DPH

Vypracoval: Agentura ATOM s.r.o., Lidická 1720, 258 01 Vlašim
Ve Vlašimi: 01/2022





Agentura ATOM s.r.o.

Projektant:
Milan Kuklík

Autorizoval:
Ing. [REDACTED]

Autor projektu:

Investor: Město Vlašim
J. Masaryka 302, 258 01 Vlašim
p.p.č. 822/4, 34, 35, 36, 37, 38, 39, 40, 63, 64 a 541/37
Místo stavby: a 822/10, 55, 60, 61, 62, 99, 100 a st.p.č. 2248,
k.ú. Vlašim

ZAVLAŽOVÁNÍ UMT – AREÁL NA LUKÁCH

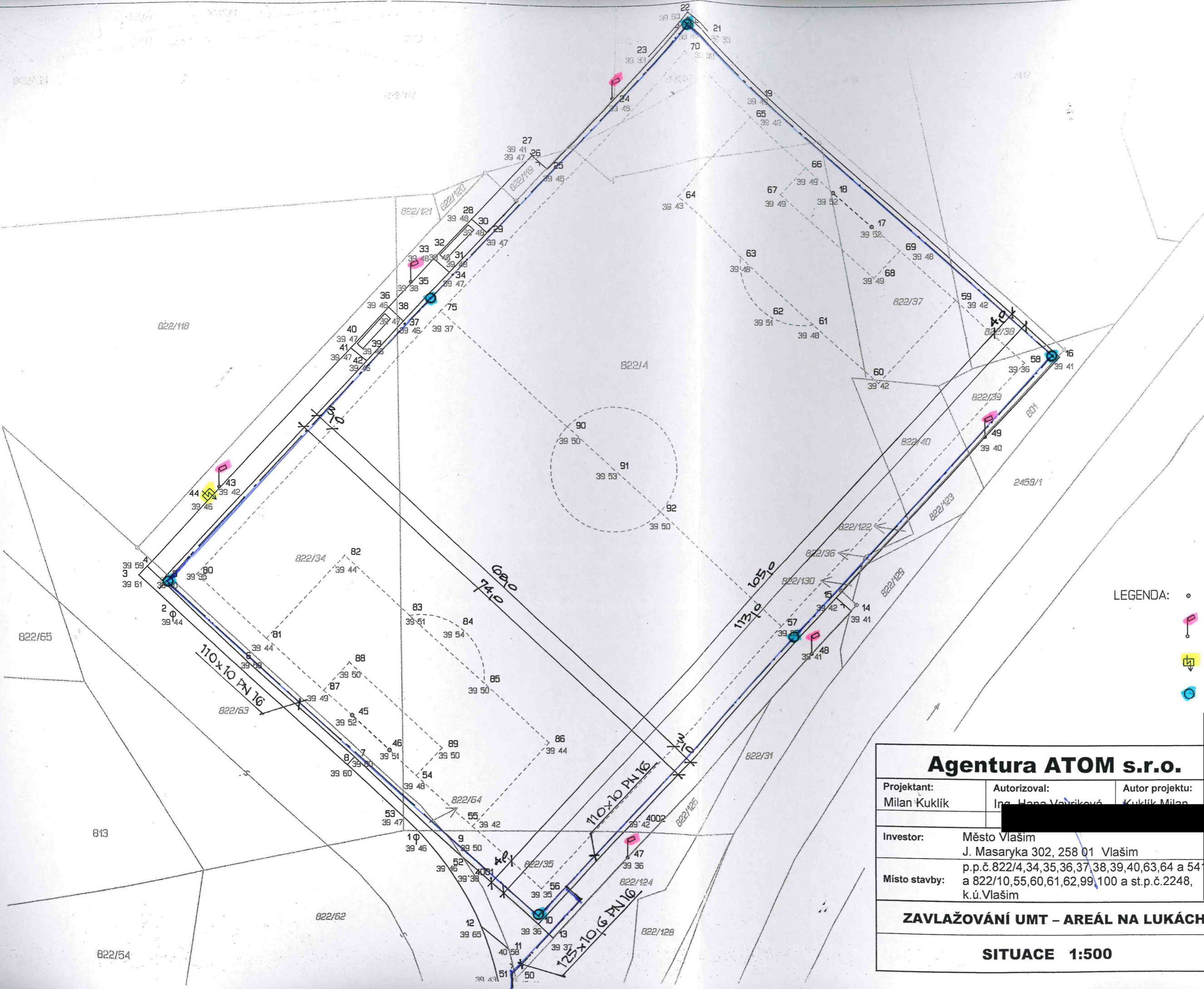
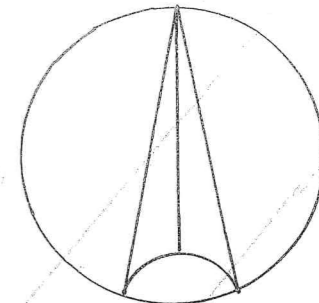
KATASTRÁLNÍ SITUACE 1:2000

Datum: 10/2022

Číslo zakázky: 22-15

Měřítko: 1:2000

Číslo přílohy:



- LEGENDA:
- branka
 - osvětlení
 - sřtový rozvaděč
 - kropičí tryska - Gks

Agentura ATOM s.r.o.

Projektant: Milan Kuklík	Autorizoval: Ing. Hana Vojřiková	Autor projektu: Kuklík Milan
-----------------------------	-------------------------------------	---------------------------------

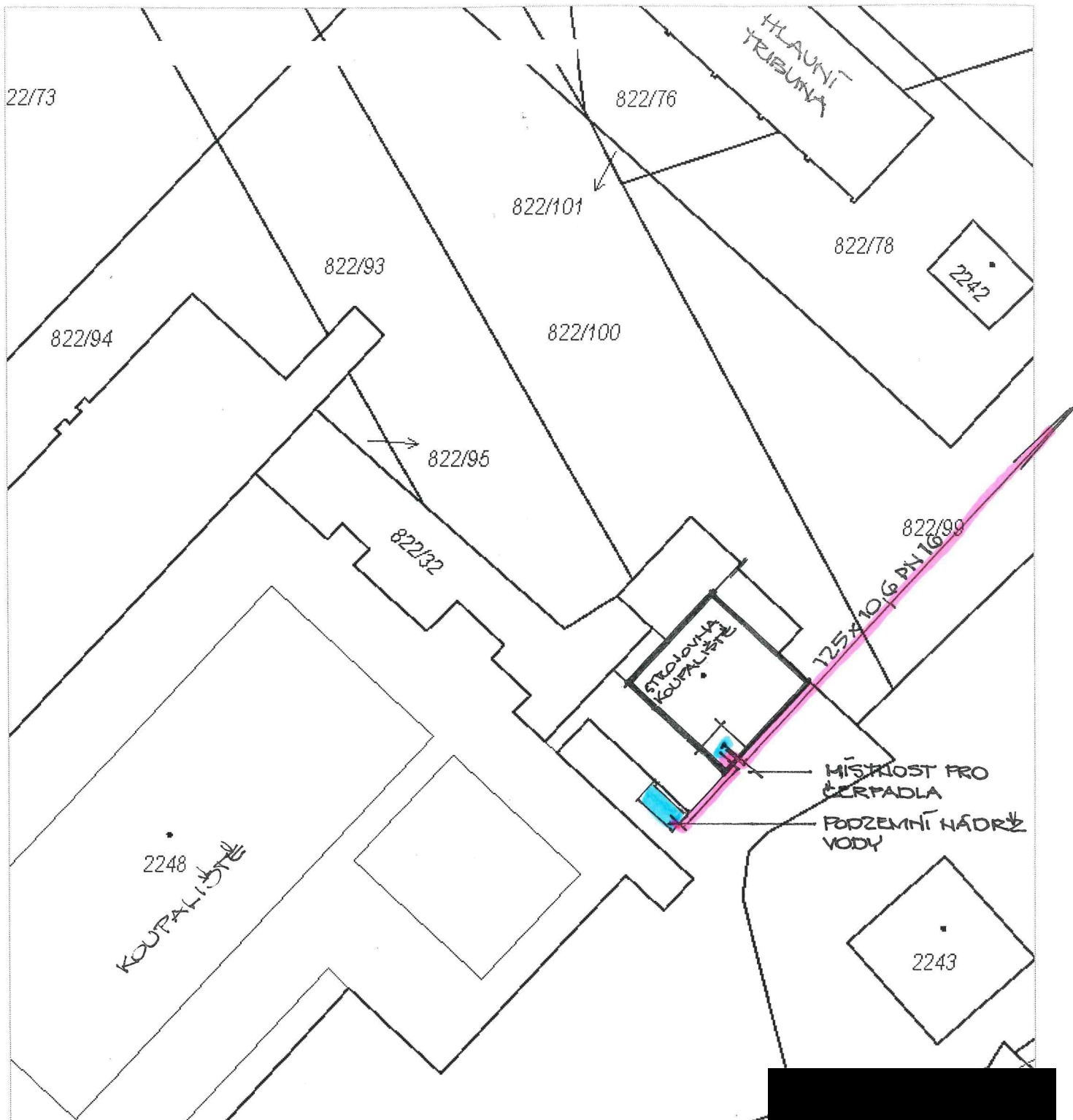
Investor: Město Vlašim
J. Masaryka 302, 258 01 Vlašim

Místo stavby: p.p.č.822/4,34,35,36,37,38,39,40,63,64 a 54 a 822/10,55,60,61,62,99,100 a st.p.č.2248, k.ú.Vlašim

ZAVLAŽOVÁNÍ UMT - AREÁL NA LUKÁCH

SITUACE 1:500

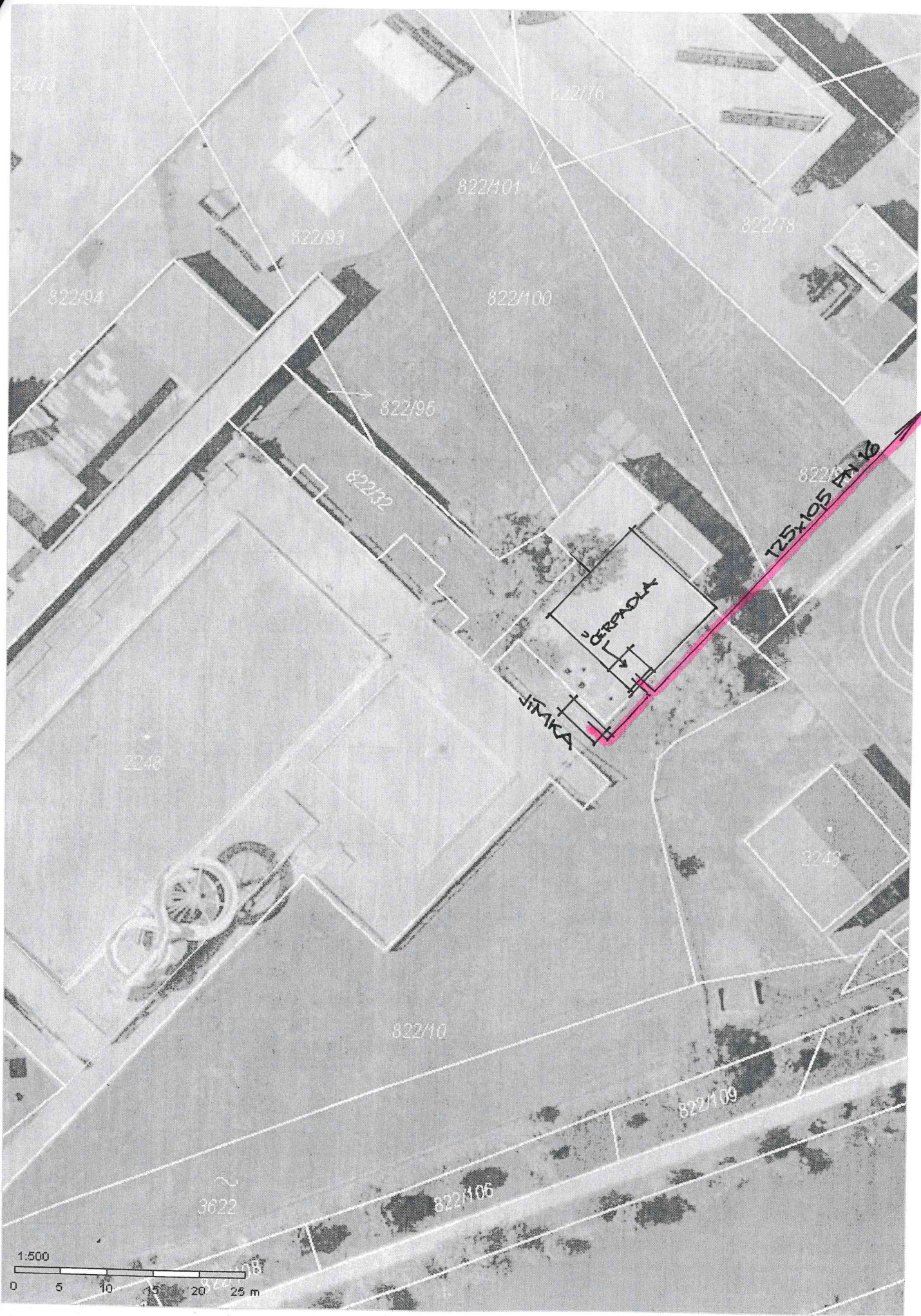
Datum:	10/2022
Číslo zakázky:	22-15
Měřítko:	1:500
Číslo přílohy:	



Agentura ATOM s.r.o.

Projektant: Milan Kuklík	Autor: Ing. [REDACTED]
Investor:	Město Vlašim J. Masaryka 302, 258 01 Vlašim
Místo stavby:	p.p.č. 822/4, 34, 35, 36, 37, 38, 39, 40, 63, 64 a 541/37 a 822/10, 55, 60, 61, 62, 99, 100 a st.p.č. 2248, k.ú. Vlašim
ZAVLAŽOVÁNÍ UMT – AREÁL NA LUKÁCH	
NAPOJENÍ POTRUBÍ NA JÍMKU VODY	

Datum:	10/2022
Číslo zakázky:	22-15
Měřítko:	1:500
Číslo přílohy:	



822/73

822/76

822/101

822/78

822/93

822/94

822/100

822/96

822/92

822/95

125x195 FM 16

GRPAOLA

JIMKA

2248

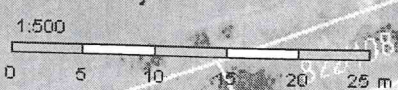
2249

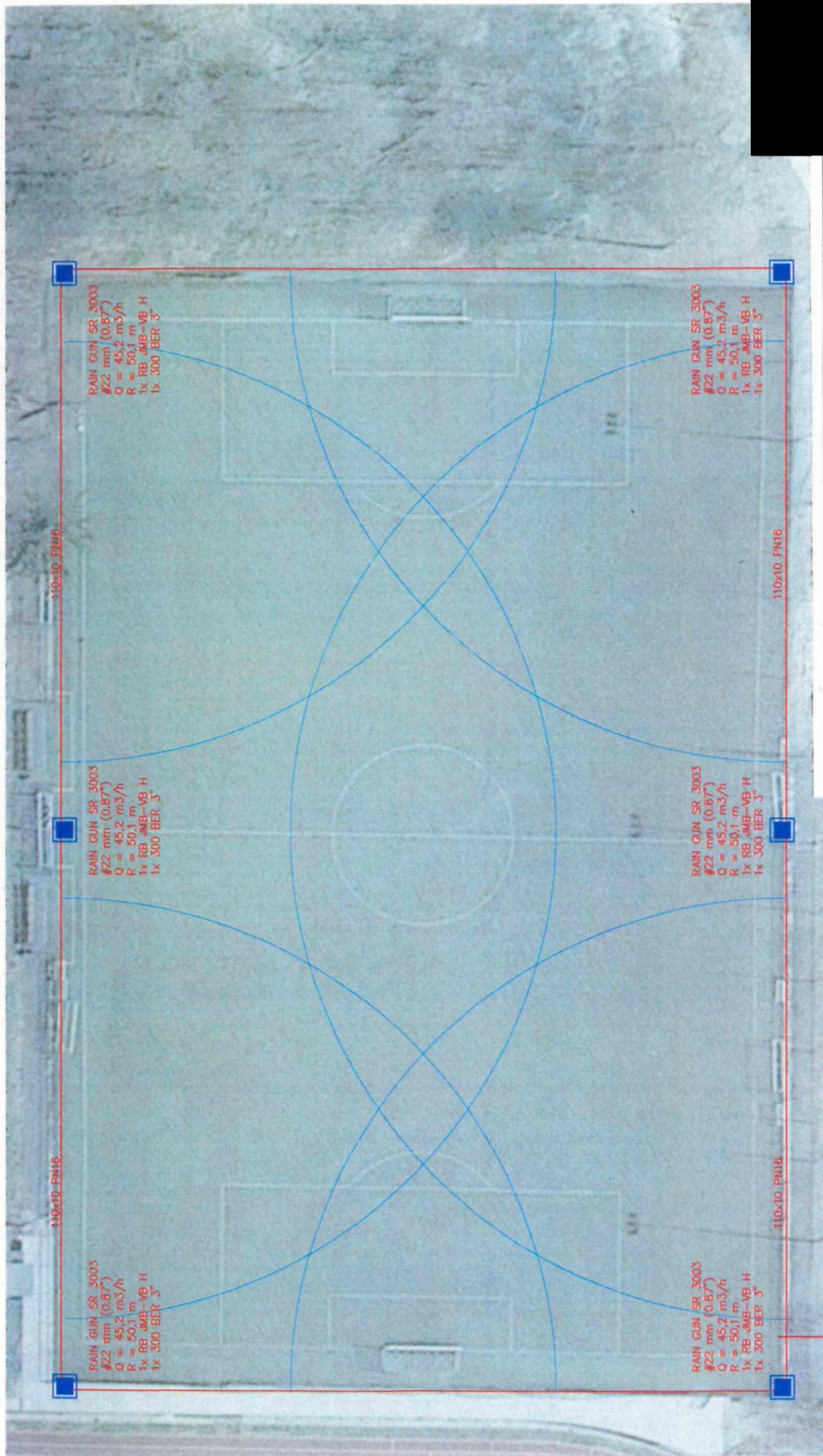
822/10

822/109

3622

822/106





Agentura ATOM s.r.o.

Projektant:

Milan Kuklík

Investor:

Město

J. Masaryka 302, 258 01 Vlašim

Místo stavby: p.č.822/4, 34,35,36,37,38,39,40,63,64 a 541/37
a 822/10,55,60,61,62,99,100 a st.p.č.2248,
k.ú. Vlašim

ZAVLAŽOVÁNÍ UMT – AREÁL NA LUKÁCH

POKRYTÍ PLOCHY UMT POSTŘÍKEM TRYSEK

NAPOJENÍ OD NOVÉ ČERPAČÍ STANICE
POTRUBÍ d125 POUŽITO JAKO HL. TLAKOVÉ VEDENÍ
PRO ZAVLAHOVÝ SYSTÉM
NAPOJENÍ ELMAG. VENTILŮ POMOCÍ T-KUSŮ V ŠACHTICÍCH NA KRAJI VÝBĚHU
ZAVLAŽOVANÉ PLOCHY
SEKČNÍ VEDENÍ ZAOKRUHOVÁNO d110
VERTIKÁLNÍ SÁČI ČERPADLA UMÍSTĚNA V BLÍZKOSTI AKUMULAČNÍ NÁDRŽE
NOVÁ ČERPAČÍ STANICE OVLÁDÁNA POMOCÍ FREKVENČNÍHO MENIČE.
OVLÁDÁNÍ AZS A ČS UMÍSTĚNO NA DOBRĚ VĚTRANÉM A SUCHÉM MÍSTĚ.
POŽADOVANÉ PARAMETRY ČERPAČÍ STANICE V ÚROVNI TERÉNU
Q= 50 m³/h, H = 90 m

Blanice

Datum: 10/2022

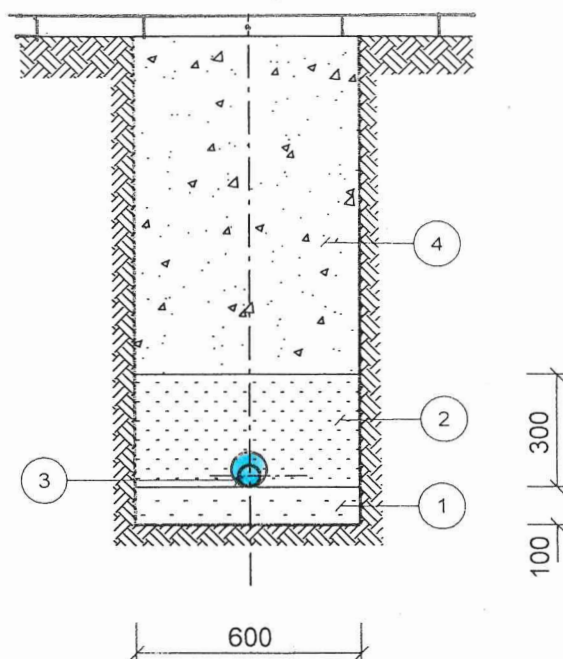
Číslo zakázky: 22-15

Měřítko:

Číslo přílohy:

ULOŽENÍ POTRUBÍ

M 1 : 20



LEGENDA:

- 1 LOŽE ZE ŠTĚRKOPÍSKU
- 2 OBSYP ZE ŠTĚRKOPÍSKU
- 3 POTRUBÍ 125 x 10,6 PN 16
- 4 ZÁSYP VÝKOPKEM HUTNĚNÝ

Agentura ATOM s.r.o.			
Projektant: Milan Kuklík	Autorizoval: I [REDACTED]	Autor projektu:	
Investor:	Město Vlašim J. Masaryka 302, 258 01 Vlašim		
Místo stavby:	p.p.č. 822/4, 34, 35, 36, 37, 38, 39, 40, 63, 64 a 541/37 a 822/10, 55, 60, 61, 62, 99, 100 a st.p.č. 2248, k.ú. Vlašim		
ZAVLAŽOVÁNÍ UMT – AREÁL NA LUKÁCH			
ULOŽENÍ VODOVODNÍHO POTRUBÍ			
Datum:		10/2022	
Číslo zakázky:		22-15	
Měřítko:			
Číslo přílohy:			