

Centrální Zadavatel

Česká republika – ministerstvo vnitra

Č. j.: MV-113410-471/SIKS-2014

SMLOUVA NA POSKYTOVÁNÍ SLUŽEB KIVS - KTS

mezi

Českou republikou – Ministerstvem vnitra

na straně jedné

a

společností **Wolfstein s.r.o.**

na straně druhé



Níže uvedeného dne, měsíce a roku následující smluvní strany:

Česká republika – Ministerstvo vnitra, se sídlem Nad Štolou 936/3, 170 34 Praha 7 – Letná, IČ: 00007064, zastoupená Ing. Vladimírem Velasem, ředitelem odboru provozu informačních technologií a komunikací, na základě pověření ministrem vnitra ze dne 4. června 2012, č.j. MV-63966-1/NS-2012 (dále jen „**Ministerstvo**“ nebo „**Centrální zadavatel**“)

na straně jedné

a

společnost **Wolfstein s.r.o.**, se sídlem: Praha 4, U Habrovky 247/11, PSČ 140 00, IČ: 27080552, DIČ: CZ27080552, zapsaná v obchodním rejstříku u Městského soudu v Praze, oddíl C, vložka 94786, zastoupená: jednatelem Ing. Janem Kropáčkem (dále jen „**Poskytovatel**“)

na straně druhé

(Ministerstvo a Poskytovatel dále jednotlivě také jako „**Smluvní strana**“ a společně jako „**Smluvní strany**“)

uzavřely v souladu s § 1746 odst. 2 zákona č. 89/2012 Sb., občanského zákoníku (dále jen „**NOZ**“), ve znění pozdějších předpisů, tuto

Smlouvu na poskytování služeb KIVS - KTS
(dále jen „**Smlouva**“)

VZHLEDEM K TOMU, ŽE:

- A) Vláda České republiky přijala dne 30. května 2012 usnesení č. 385, o koncepci nákupu datových a hlasových služeb Komunikační infrastruktury veřejné správy v období po 27. březnu 2013 (dále jen „**Usnesení**“);
- B) Na základě Usnesení provádí Centrální zadavatel ve smyslu § 3 odst. 1 písm. b) ZVZ zadávací řízení a zadává veřejné zakázky na poskytování datových a hlasových služeb Komunikační infrastruktury veřejné správy (dále jen „**KIVS**“), vymezených Usnesením Vlády ČR a Centrálním zadavatelem, a to (i) na účet jednotlivých ústředních orgánů státní správy, organizačních složek státu a jejich příspěvkových organizací a jiných subjektů veřejné správy (dále jen „**Pověřující zadavatelé**“), které s Centrálním zadavatelem uzavřely dohodu o centrálním zadávání (dále jen „**Dohoda o centralizovaném zadávání**“) podle citovaného ustanovení ZVZ, a (ii) na účet a pro Centrálního zadavatele;
- C) Centrální zadavatel v otevřeném řízení v souladu se zákonem č. 137/2006 Sb., zákon o veřejných zakázkách, ve znění pozdějších předpisů (dále jen „**ZVZ**“), zavedl dynamický nákupní systém (dále jen „**DNS**“) a zařadil Poskytovatele po posouzení jeho předběžné nabídky v souladu s § 94 ZVZ do DNS;
- D) Centrální zadavatel a Pověřující zadavatelé vymezení níže ve Smlouvě spolu uzavřeli Dohodu o centralizovaném zadávání, jejímž předmětem je závazek Centrálního zadavatele provádět

zadávací řízení a centrálně zadávat veřejné zakázky na poskytování služeb KIVS na účet těchto Pověřujících zadavatelů;

- E) V návaznosti na uzavření Dohody o centralizovaném zadávání a vymezení konkrétních služeb KIVS poptávaných Pověřujícími zadavateli vyhlásil Centrální zadavatel dne 1. 4. 2015 zadávací řízení na služby KIVS, jež jsou obsahem Přílohy č. 1 Smlouvy (dále jen **Služby**“), a následně v tomto zadávacím řízení (dále jen „**Zadávací řízení**“) vybral nabídku Poskytovatele jako nejvhodnější;
- F) Poskytovatel je oprávněn poskytovat Služby dle Smlouvy;

SMLUVNÍ STRANY SE DOHODLY NA NÁSLEDUJÍCÍM:

1. PŘEDMĚT, ÚČEL A MÍSTO PLNĚNÍ SMLOUVY

1.1. Předmět Smlouvy

Předmětem Smlouvy je závazek Poskytovatele poskytovat Ministerstvu a/nebo Pověřujícímu zadavateli, na jehož účet Centrální zadavatel provádí centralizované zadávání služeb KIVS a který přistoupí ke Smlouvě, příslušné Služby.

1.2. Účel Smlouvy

Účelem Smlouvy je dosažení cílů stanovených v Usnesení a zajištění řádného poskytování Služeb Ministerstvu a/nebo Pověřujícím zadavatelům.

1.3. Místo plnění Smlouvy

Místem plnění Smlouvy je území České republiky.

2. JEDNÁNÍ MINISTERSTVA PŘI UZAVÍRÁNÍ SMLOUVY

2.1. Jednání Ministerstva při uzavírání Smlouvy

Ministerstvo při uzavírání Smlouvy jedná:

- (i) vlastním jménem a na vlastní účet; a/nebo
- (ii) vlastním jménem a na účet Pověřujících zadavatelů níže vymezených ve Smlouvě v souladu s ustanovením § 3 odst. 1 písm. b) ZVZ.

2.2. Koncový uživatel

Koncovým uživatelem ve smyslu § 2 písm. c) zákona č. 127/2005 Sb., o elektronických komunikacích a o změně některých souvisejících zákonů (zákon o elektronických komunikacích), ve znění pozdějších předpisů (dále jen „**ZEK**“) a zároveň příjemcem Služeb (dále jen „**Koncový uživatel**“) je v případě jednání Ministerstva vlastním jménem a na vlastní účet Ministerstvo, v případě jednání Ministerstva vlastním jménem a na účet Pověřujících zadavatelů je to Pověřující zadavatel, na jehož účet je jednáno.



3. CENA ZA SLUŽBY A PLATEBNÍ PODMÍNKY

3.1. Cena za Služby poskytované Poskytovatelem dle Smlouvy

Cena za Služby poskytované Poskytovatelem dle Smlouvy vychází z cenové nabídky Poskytovatele podané v Zadávacím řízení, uvedené pro konkrétní Služby na předtisku (dále jen „**Poptávkový list**“), obsahujícím detailní specifikaci poptávaných Služeb, jejich kódy, množství, místo a dobu jejich poskytování a cenu (Příloha č. 1).

3.2. Cena za zavedení Služby (zřizovací poplatek) pro stejné Služby

V případě, že Koncovému uživateli byla ke dni předcházejícímu zavedení Služby poskytována Poskytovatelem stejná služba (přičemž není rozhodné, zda Poskytovatel poskytoval Koncovému uživateli stejnou službu na základě dřívější smlouvy uzavřené v zadávacím řízení v rámci DNS nebo na základě jiné smlouvy), není Poskytovatel oprávněn účtovat za zavedení takové Služby dle Smlouvy zřizovací poplatek. Stejnou Službou se rozumí Služba, která svými technickými parametry odpovídá parametrům definujícím v Poptávkovém listu Poskytovatelem zaváděnou Službu, včetně shodné konfigurace těchto parametrů a použitých HW komponent, nedohodne-li se Koncový uživatel s Poskytovatelem jinak. Tímto ustanovením není dotčeno právo Poskytovatele neúčtovat zřizovací poplatek v případech, kdy tak uzná za vhodné nebo kdy se tak dohodne s Pověřujícím zadavatelem a/nebo s Ministerstvem.

3.3. Zúčtovací období

S ohledem na potřebu jednotného systému placení a kontroly se pro účely Smlouvy stanovuje zúčtovací období, za něž Poskytovatel vyúčtuje ceny za poskytnuté Služby, jež odpovídá kalendářnímu měsíci, nedohodou-li se Smluvní strany jinak.

3.4. Daně a poplatky

Pokud není výslovně stanoveno jinak, nezahrnuje žádné ujednání o ceně obsažené ve Smlouvě daň z přidané hodnoty ani jiné daně a poplatky, jež se mohou na Služby poskytované dle Smlouvy v daném okamžiku v souladu s platnými právními předpisy vztahovat. Nestanoví-li pro konkrétní daň nebo poplatek obecně závazný právní předpis výslovně jinak, platí, že takovou daň nebo poplatek hradí Poskytovatel.

3.5. Úhrada ze strany Koncového uživatele

Cenu za Služby dle Smlouvy hradí Poskytovateli příslušný Koncový uživatel, není-li písemně dohodnuto mezi Ministerstvem a Poskytovatelem jinak. U Služeb sdílených více Koncovými uživateli hradí Služby zcela nebo zčásti Koncový uživatel (i) uvedený v příslušném Poptávkovém listu dané Služby, (ii) o němž to stanoví Smlouva, nebo (iii) který to písemně sdělí Poskytovateli (a pro informaci též Ministerstvu) po uzavření Smlouvy.

3.6. Vymezení ceny poskytnutých Služeb jednotlivým Koncovým uživatelům

Poskytovatel bude vystavovat daňový doklad jednotlivě na vrub každého Koncového uživatele. Nebude-li Koncový uživatel písemně požadovat jinak, vystaví Poskytovatel daňový doklad souhrnně pro všechny Služby dle Poptávkového listu, které byly v příslušném období poskytnuty konkrétnímu Koncovému uživateli. V případě žádosti Koncového uživatele je Poskytovatel dále povinen:

- (i) jednotlivé odebrané Služby daným Koncovým uživatelem definovat podle místa poskytnutí Služby; a

- (ii) u Služby sdílené více Koncovými uživateli rozdělit fakturované Služby podle jednotlivých Koncových uživatelů, v poměru určeném (i) v příslušném Poptávkovém listu dané Služby, (ii) ve Smlouvě, nebo (iii) písemně sděleném Poskytovateli (a pro informaci též Ministerstvu) po uzavření Smlouvy.

3.7. Požadavky na zajištění sledování vlastních nákladů Koncových uživatelů

Pověřující zadavatel a/nebo Ministerstvo jsou oprávněni Poskytovateli písemně sdělit požadavky na sledování nákladů ve vztahu ke Službám poskytovaným jednotlivému Koncovému uživateli. Poskytovatel je v takovém případě povinen ve vztahu k takovému Koncovému uživateli vystavovat pouze daňové doklady obsahující podrobný rozpis Služeb poskytnutých ze strany Poskytovatele Koncovému uživateli v příslušném kalendářním měsíci. Takový podrobný rozpis Služeb musí odpovídat Pověřujícím zadavatelem a/nebo Ministerstvem oznámeným požadavkům na sledování vlastních nákladů daného Koncového uživatele. Pokud Pověřující zadavatel nebo Ministerstvo nesdělí Poskytovateli své požadavky na sledování vlastních nákladů, platí, že rozpis poskytnutých Služeb bude respektovat členění dle Poptávkového listu.

3.8. Splatnost ceny

Cena za Služby poskytované Poskytovatelem Koncovému uživateli dle Smlouvy bude hrazena zpětně za každý kalendářní měsíc, v němž byly příslušné Služby poskytnuty, s tím, že cena je splatná třicet (30) dní poté, co Poskytovatel doručí Koncovému uživateli daňový doklad na příslušnou částku. V případě doručení daňového dokladu v období od 10. prosince do 31. března bude cena za Služby splatná šedesát (60) dnů od doručení daňového dokladu.

3.9. Obsah daňového dokladu

Jakýkoliv daňový doklad (faktura) musí obsahovat náležitosti stanovené právními předpisy a bude vystaven a doručen Koncovému uživateli nejpozději do sedmáctého (17.) dne kalendářního měsíce bezprostředně následujícího po skončení příslušného kalendářního měsíce a bude obsahovat podrobný rozpis Služeb poskytnutých ze strany Poskytovatele Koncovému uživateli v příslušném kalendářním měsíci, včetně označení Smlouvy, identifikátoru Služby, paušální platby, instalačního poplatku, případného hovorného, jakož i případně dalších náležitostí stanovených ve Smlouvě nebo dohodnutých písemně s Koncovým uživatelem.

3.10. Vady fakturace a jejich vliv na splatnost ceny

Koncový uživatel je oprávněn vrátit Poskytovateli přede dnem splatnosti příslušnou fakturu (daňový doklad) bez zaplacení, pokud taková faktura nemá náležitosti uvedené ve Smlouvě nebo má jiné závady v obsahu nebo formě stanovené obecně závaznými právními předpisy, a to s uvedením důvodu vrácení. Poskytovatel je povinen po vrácení faktury vyhotovit fakturu novou, a to do patnácti (15) dnů ode dne doručení vráceného daňového dokladu nebo výhrad k němu. Důvodním vrácením přestává běžet původní lhůta splatnosti faktury (daňového dokladu). Nová lhůta splatnosti běží ode dne doručení opravené nebo nově vystavené faktury (daňového dokladu).

3.11. Vypořádání vadné fakturace

V případě, že Koncový uživatel uhradí částku, která však byla Poskytovatelem nesprávně vyúčtována, je Poskytovatel povinen provést vypořádání vadné fakturace formou daňového dokladu, obsahujícího mj. i vymezení jednotlivých Služeb, na které byla provedena vadná fakturace s vyznačením nesprávných i správných částek, které byly uhrazeny a které měly být



správně uhrazeny, případně další údaje dle požadavku Ministerstva a/nebo Pověřujícího zadavatele. Pro vyloučení pochybností Strany konstatují, že Koncový uživatel není za Služby, které byly nesprávně vyúčtovány, povinen platit cenu nebo její část.

3.12. Způsob úhrady ceny

Cena za Služby poskytované Poskytovatelem Koncovému uživateli dle Smlouvy bude hrazena bezhotovostním převodem na účet Poskytovatele uvedený ve Smlouvě, nebo Poskytovatelem písemně oznámený Koncovému uživateli.

3.13. Prodlení s úhradou ceny

Jestliže Koncový uživatel neuhradí Poskytovateli řádně a včas jakoukoliv část ceny řádně uplatněné daňovým dokladem, bude Koncový uživatel povinen zaplatit příslušnému Poskytovateli úrok z prodlení z dlužné části ceny, a to za každý započatý den prodlení. Výše úroku z prodlení se řídí příslušnými právními předpisy.

3.14. Předběžná kontrola fakturace

Koncovému uživateli, který to Poskytovateli písemně sdělí, je příslušný Poskytovatel povinen elektronicky doručit nejpozději do pěti (5) kalendářních dnů po ukončení příslušného zúčtovacího období podklad pro vyúčtování ceny za Služby poskytnuté tomuto Koncovému uživateli v uplynulém zúčtovacím období. Koncový uživatel je po doručení podkladů oprávněn nejpozději do tří (3) pracovních dnů doručit Poskytovateli připomínky k doručeným podkladům. Na základě těchto připomínek může Poskytovatel ve vztahu k příslušnému Koncovému uživateli upravit dané vyúčtování ceny za příslušné zúčtovací období, pokud uzná tyto připomínky jako oprávněné. Tímto není dotčena povinnost Poskytovatele vystavit daňový doklad v řádném termínu v souladu s příslušnými právními předpisy. Doručením či nedoručením připomínek ze strany Koncového uživatele k příslušným podkladům nejsou dotčena práva Pověřujícího zadavatele a/nebo Ministerstva na reklamaci vyúčtované ceny za danou Službu a dané zúčtovací období, práva z vad plnění Poskytovatele, včetně případných práv na poskytnutí slevy z ceny, uplatnění sankcí apod. Případné reklamační řízení se řídí příslušnými ustanoveními ZEK.

3.15. Elektronické doručení daňového dokladu

Jakýkoliv řádný nebo opravný daňový doklad, vč. případného vypořádání fakturace daňovým dokladem dle článku 3.11 Smlouvy, doručený dle Smlouvy příslušnému Koncovému uživateli, musí být současně doručen Koncovému uživateli také v elektronické podobě, a to na elektronickou adresu určenou tímto Koncovým uživatelem.

3.16. Statistiky plateb Koncových uživatelů

Za účelem vyhodnocování je Poskytovatel povinen zasílat Ministerstvu ve strukturované datové formě údaje o fakturaci a uskutečněných platbách v detailu jednotlivé Služby, a to nejpozději 25. den po uplynutí měsíce, k němuž se údaje vztahují. Struktura dat a mechanismus zasílání nebo jejich změna může být Ministerstvem písemně oznámena kdykoli po dobu účinnosti Smlouvy.

3.17. Zálohové platby

Koncoví uživatelé neposkytují zálohové platby na cenu Služeb.

4. ZMĚNA SLUŽEB VE SMLOUVĚ - OPCE

4.1. Právo Koncových uživatelů uplatňovat změnové požadavky

Vzhledem k tomu, že uspokojování potřeb veřejného zájmu a plnění činnosti Koncových uživatelů s sebou nese dynamické nároky Koncových uživatelů na zajišťování Služeb, jež není s ohledem na standardní průběh zadávacího řízení možné smluvně zajistit bezodkladně, a s ohledem na povahu Služeb, sjednaly Smluvní strany opční právo Koncových uživatelů během účinnosti Smlouvy písemně uplatnit u Poskytovatele změnové požadavky ohledně Služeb specifikovaných v Poptávkovém listu, které jsou dle Smlouvy poskytovány Koncovému uživateli, a to zejména co do počtu přípojek, rychlosti nebo jiných parametrů Služeb (dále jen „Opce“). Poskytovatel je povinen Opce Koncových uživatelů provést, neznámá-li jejich provedení mimořádné technické nároky. Mimořádnými technickými nároky na zavedení příslušné služby se rozumí okolnosti, pro které Poskytovatel postupující s vynaložením odborné péče není schopen z důvodů, za něž není Poskytovatel odpovědný, dodržet maximální dobu zavedení Služby dle Smlouvy. Uplatnění opčního práva je Koncový uživatel oprávněn učinit v souladu a v rozsahu upraveném ZVZ a Smlouvou.

4.2. Centrální registr opcí KIVS

Všechny Opce musí být uplatněny prostřednictvím Ministerstva, a to zasláním písemného požadavku Koncového uživatele Ministerstvu. Ministerstvo zaznamená požadavek do své evidence (dále jen „Centrální registr opcí KIVS“) a po jeho vyhodnocení uplatní vůči Poskytovateli. Centrální registr opcí KIVS administruje Ministerstvo a shromažďuje v něm všechny změnové požadavky Koncových uživatelů uplatněné dle Smlouvy. Údaje v Centrálním registru opcí KIVS, které se týkají příslušného Koncového uživatele, zpřístupní Ministerstvo Koncovému uživateli k jeho žádosti.

4.3. Účinnost Opce

Pokud není v rámci Opce Koncovým uživatelem požadováno pozdější provedení změny Služby, je Poskytovatel povinen zavést požadovanou změnu Služby nejpozději ve lhůtě odpovídající příslušné době zavedení Služby, která běží od okamžiku doručení Opce Poskytovateli. Dojde-li uplatněním Opce k rušení Služby, je Poskytovatel povinen poskytování Služby zrušit nejpozději ke konci měsíce, pokud mu byl požadavek na změnu Služby doručen do 15. dne předmětného měsíce, jinak od 15. dne měsíce následujícího po doručení požadavku na změnu Služby.

4.4. Organizační opce

Koncový uživatel je oprávněn opakovaně uplatňovat Opce, které jsou vyvolány organizačními změnami ve struktuře Koncového uživatele (dále jen „Organizační opce“), včetně snížení množství Služeb, změny kvality Služeb, změny místa poskytování Služeb, převedení práv na poskytování Služeb (či jen některých z nich) na jiného Koncového uživatele apod. Uplatnění Organizační opce musí být doloženo řádným odůvodněním Koncového uživatele. Předpokládá-li realizace Organizační opce změnu poštovní adresy poskytování Služby, povede Poskytovatel s příslušným Koncovým uživatelem technické šetření. Cena za Služby poskytované po uplatnění Organizační opce bude stanovena způsobem dle Smlouvy.

4.5. Zřizovací poplatek při uplatnění Opce

Poskytovatel je oprávněn účtovat zřizovací poplatek při uplatnění Opce maximálně ve výši odpovídající rozdílu mezi zřizovacím poplatkem za změněnou Službu a zřizovacím poplatkem



za dosavadní Službu, a to pouze v případě, že nová Služba neodpovídá svými technologickými parametry původní Službě, pokud se Koncový uživatel a Poskytovatel nedohodnou jinak.

4.6. Maximální rozsah Opce

Na základě Opcí může být celková cena Služeb dle Poptávkového listu specifikovaných ve vztahu k určitému Koncovému uživateli navýšena či snížena nejvýše o 30 % výchozí hodnoty. Výchozí hodnotou je cena Služeb, jež byla nabídnuta Poskytovatelem v nabídce v zadávacím řízení na Veřejnou zakázku v rámci DNS, o níž Ministerstvo rozhodlo jako o nejvhodnější; uplatnění Opcí nebo dohoda o změně poskytovaných Služeb uzavřená s Poskytovatelem po rozhodnutí Ministerstva o nejvhodnější nabídce v Zadávacím řízení jako o nejvhodnější, nemá na určení výchozí hodnoty vliv. Cena za Služby poskytované po uplatnění Opce bude stanovena způsobem dle Smlouvy, resp. bude vycházet z ceny variant Služby nabídnuté Poskytovatelem v nabídce podané v Zadávacím řízení. Uplatněním Opce není dotčeno právo Poskytovatele a Ministerstva a/nebo Pověřujícího zadavatele dohodnout se o snížení rozsahu Služeb poskytovaných dle Smlouvy v jakémkoli rozsahu. Zvýšení rozsahu Služeb poskytovaných dle Smlouvy nad rámec Opcí je možné jen v rozsahu Smlouvy a způsobem dle ZVZ.

4.7. Postoupení Opcí

Každý Koncový uživatel je oprávněn uplatňovat Opce v povoleném rozsahu pouze ve vztahu ke Službám, které odebírá, ledaže jiný Koncový uživatel postoupí své právo na uplatnění změnového požadavku dle Smlouvy v rozsahu, v jakém okamžiku postoupení práva disponuje; postoupení je oprávněno zprostředkovat Ministerstvo. O čerpání Opcí jednotlivými Koncovými uživateli a rozsahu postoupení práva na uplatnění Opcí vede Ministerstvo evidenci v Centrálním registru opcí KIVS.

4.8. Poskytování Služeb dle Opce

Sdělením Ministerstva a/nebo Pověřujícího zadavatele Poskytovateli o uplatnění Opce vzniká povinnost Poskytovatele k poskytování Služby Koncovému uživateli v požadovaném rozsahu. Ve vhodných případech potvrdí Koncový uživatel a Poskytovatel den, od něž Poskytovatel zahájí či zahájil poskytování Služeb v rozsahu dotčeném uplatněním Opce podepsaným zápisem.

4.9. Specifické požadavky Koncových uživatelů

Koncoví uživatelé jsou oprávněni u jednotlivých Služeb uvést své požadavky na jejich poskytování dané zejména zvláštními technickými podmínkami u příslušného Koncového uživatele. Poskytovatel je povinen k těmto požadavkům při poskytování Služeb přihlídnout.

5. **UJEDNÁNÍ O ÚROVNI SLUŽEB**

5.1. Kvalitativní ukazatele Služby

Poskytovatel je povinen poskytovat Služby s příslušnou odbornou péčí a s využitím posledního stavu techniky. Poskytovatel zajistí dodržování kvalitativních ukazatelů Služby dle Poptávkového listu (dále jen „Kvalitativní ukazatele“). Kvalitativními ukazateli, které jsou měřeny a jejichž porušení je sankcionováno, jsou dostupnost (SLA) a Doba zavedení Služby (jak je tento pojem dále definován), pokud není sjednáno jinak. Při zjišťování, zda byly dodrženy Kvalitativní ukazatele, nebudou brány v úvahu pro Poskytovatele nepříznivé hodnoty:

- (i) vzniklé v důsledku nedodržení povinností ze strany Koncového uživatele (ať již vyplývajících ze zákona nebo ze Smlouvy); nebo
- (ii) vzniklé v důsledku jakékoliv události nebo okolnosti, již nemohl Poskytovatel s vynaložením odborné péče rozumně předpokládat ani jí zcela nebo zčásti zabránit; nebo
- (iii) vzniklé v důsledku odstávky písemně předem dohodnuté mezi Poskytovatelem a příslušným Koncovým uživatelem ve Smlouvě nebo na jejím podkladě.

Kvalitativní ukazatele budou posuzovány vždy odděleně pro jednotlivé Služby poskytované dle Poptávkového listu jednomu Koncovému uživateli.

5.2. Měření Kvalitativních ukazatelů Poskytovatelem

Poskytovatel bude nepřetržitě měřit veškeré Kvalitativní ukazatele, vést prokazatelným způsobem evidenci o těchto měřeních a zpracovávat výkazy (resp. udržovat informace s možností prohlížení on-line), přehledy a výstupy z měření a provozního sledování tak, aby z nich byla zřejmá úroveň plnění Kvalitativních ukazatelů. Poskytovatel zajistí úplnost, správnost a pravdivost takové evidence, výkazů a výstupů a bude udržovat tyto informace na svých nosičích dat po dobu Smlouvy, nedohodne-li se Poskytovatel s Koncovým uživatelem na delší době uchování.

5.3. Vykazování Kvalitativních ukazatelů

Poskytovatel je povinen k žádosti Koncového uživatele a/nebo Ministerstva, popř. osoby pověřené ze strany Ministerstva nebo Koncového uživatele sledováním dodržování Kvalitativních ukazatelů, sdělit bez zbytečného odkladu, nejpozději do jednoho (1) pracovního dne, aktuální hodnoty Kvalitativních ukazatelů. Do sedmi (7) dnů od konce každého kalendářního měsíce Poskytovatel zpřístupní příslušnému Koncovému uživateli a Ministerstvu, popř. osobě pověřené ze strany Ministerstva nebo Koncového uživatele sledováním dodržování Kvalitativních ukazatelů souhrnné výkazy a přehledy plnění Kvalitativních ukazatelů v právě uplynulém kalendářním měsíci. V těchto výkazech a přehledech bude rovněž specifikován výpočet smluvních pokut uplatnitelných v důsledku nesplnění Kvalitativních ukazatelů. V případě, že má Koncový uživatel nebo Ministerstvo, popř. osoba pověřená ze strany Ministerstva nebo Koncového uživatele sledováním dodržování Kvalitativních ukazatelů oprávněné pochybnosti o úplnosti, správnosti či pravdivosti takovýchto výkazů či přehledů, je Poskytovatel povinen doložit zde uvedené údaje dodatečnými údaji tak, aby umožnil jejich ověření z těchto hledisek.

5.4. Vlastní měření Ministerstva

Žádné ustanovení ve Smlouvě neomezuje možnost Ministerstva, Pověřujícího zadavatele, popř. osoby pověřené ze strany Ministerstva nebo Pověřujícího zadavatele sledováním dodržování Kvalitativních ukazatelů provádět vlastní nezávislé měření Kvalitativních ukazatelů, k čemuž je Poskytovatel povinen poskytnout nezbytnou součinnost. V případě rozdílných hodnot měření a vykazování Kvalitativních ukazatelů ze strany Poskytovatele, je rozhodný výsledek měření Ministerstva nebo Pověřujícího zadavatele.

5.5. Doba zavedení Služby

Poskytovatel je vždy povinen postupovat tak, aby zahájení poskytování Služeb Koncovým uživatelům plynule a bezproblémově navázalo na dosavadní poskytování Služeb Koncovým uživatelům. Poskytovatel je povinen zahájit řádné poskytování Služeb nejpozději na konci lhůty k tomu stanovené (dále jen „**Doba zavedení Služby**“) (i) v zadávacích podmínkách



Zadávacího řízení, (ii) ve Smlouvě nebo (iii) v písemné dohodě (individuálním harmonogramu) sjednané na základě Smlouvy mezi Ministerstvem, Koncovým uživatelem a Poskytovatelem; přednost má vždy pozdější ujednání před dřívějším.

5.6. Běh Doby zavedení Služby

Není-li ve Smlouvě stanoveno jinak, počíná Doba zavedení Služby běžet:

- (i) v případě Ministerstva jako Koncového uživatele dnem uzavření Smlouvy;
 - (ii) v případě Pověřujícího zadavatele dnem, kdy je Poskytovateli doručeno písemné sdělení příslušného Pověřujícího zadavatele o přistoupení ke Smlouvě,
- a končí okamžikem, kdy je Koncový uživatel schopen a oprávněn Službu v plném rozsahu odebírat.

5.7. Stavení Doby zavedení Služeb

Po dobu, kdy Koncový uživatel neposkytnul potřebnou součinnost pro zahájení poskytování Služby v Době zavedení Služby a Poskytovatel na neposkytnutí této součinnosti bezodkladně Koncového uživatele a Ministerstvo písemně upozornil, včetně uvedení důsledků neposkytnutí vymezené součinnosti (tj. stavení běhu Doby zavedení Služby), neběží Doba zavedení Služby. Po odpadnutí prodlení Koncového uživatele běh Doby zavedení Služby pokračuje (tj. od skončení prodlení Koncového uživatele neběží nová Doba zavedení Služby, nýbrž pokračuje stavená dosavadní Doba zavedení Služby).

6. **CENTRÁLNÍ DOHLEDOVÉ MÍSTO A SERVICEDESK**

6.1. Centrální dohledové místo

Ministerstvo je oprávněno zřídit centrální dohledové místo, jehož prostřednictvím budou jakékoli incidenty a závady ve vztahu ke Službám poskytovaným dle Smlouvy Koncovým uživatelům hlášeny příslušnému Poskytovateli. Poskytovatel se zavazuje, že bude centrálnímu dohledovému místu poskytovat aktuální informace o Službách poskytovaných Poskytovatelem dle Smlouvy Koncovým uživatelům, a to v elektronické formě (formát XML) a umožní centrálnímu dohledovému místu, resp. Ministerstvu a/nebo Pověřujícímu zadavateli přímý přístup do systému Poskytovatele obsahujícího aktuální (*on-line*) informace o Službách poskytovaných Poskytovatelem dle Smlouvy Koncovým uživatelům. Pokud nebude sjednáno jinak, bude mít centrální dohledové místo přímý přístup do systému Poskytovatele obsahujícího aktuální (*on-line*) informace o Službách poskytovaných Poskytovatelem dle Smlouvy minimálně v rozsahu umožňujícím: (i) ověřování fakturace za Služby poskytované Poskytovatelem dle Smlouvy, (ii) ověřování informace o poskytovaných Službách Ministerstvu, resp. danému Koncovému uživateli, a to minimálně vymezením KIVS ID, lokalizace Služby a parametricky Služby, (iii) sledování změn Služeb poskytovaných Poskytovatelem dle Smlouvy, a to vč. údajů o doručení požadavku na změnu, stavu změny a datu provedení změny a (iv) ověřování incidentů a závad ve vztahu ke Službám poskytovaným Poskytovatelem dle Smlouvy a sledování jejich řešení (*servicedesk*). Bez ohledu na existenci centrálního dohledového místa a jeho činnost při sledování závad a incidentů bude Poskytovatel po dobu trvání Smlouvy průběžně prostřednictvím svých dohledových systémů preventivně kontrolovat a monitorovat poskytování a zajištění Služeb dle Smlouvy, a to za účelem prevence incidentů a závad a jejich případného odstranění ještě před nahlášením ze strany centrálního dohledového místa. V případě, že centrální dohledové místo nevznikne, je Poskytovatel povinen Ministerstvu a Koncovým uživatelům dálkovým

přístupem do vlastního systému zpřístupnit alespoň informace uvedené v tomto článku Smlouvy. Poskytovatel je povinen zřídit přístup pro dohledový systém centrálního dohledového místa Ministerstva na CPE zařízení Poskytovatele umístěných u Koncových uživatelů.

6.2. Povinnosti Koncového uživatele

Ministerstvo, případně Pověřující zadavatel poskytne Poskytovateli v nezbytném rozsahu (a v závislosti na charakteru incidentu či závady) rozumnou součinnost, jež je potřebná k dodržení závazků Poskytovatele ohledně dodržení Kvalitativních ukazatelů, zejména pak veškeré nezbytné informace a přístup do vlastních prostor. Koncový uživatel bude rovněž v dostatečném předstihu Poskytovatele informovat o veškerých opatřeních na své straně, jež by mohly mít vliv na poskytování Služeb dle Smlouvy, zejména pak ve vztahu k předpokládanému rozsahu využití Služeb ze strany Koncového uživatele a softwarovým a hardwarovým aplikacím a zařízením Koncového uživatele.

6.3. Bezplatnost řešení incidentů

V případě, že bude ze strany centrálního dohledového místa nahlášen Poskytovateli incident či závada, které se nepotvrdí být incidentem či závadou, nebude centrální dohledové místo, Koncový uživatel ani Ministerstvo povinen Poskytovateli uhradit jakékoli náklady, jež Poskytovatel v souvislosti s nahlášeným incidentem či závadou vynaložil (tj. zejména náklady na analýzu a vyhodnocení incidentu či závady a veškeré ostatní aktivity s tím související).

6.4. Řešení incidentů a závad Služeb

Evidence incidentů a závad Služeb a jejich řešení a sledování se řídí dle následujících ustanovení:

- (i) Poskytovatel je bezodkladně po nabytí účinnosti Smlouvy ve vztahu k jednotlivým Koncovým uživatelům povinen písemným vyjádřením adresovaným všem příslušným Koncovým uživatelům uvést telefonní číslo a další kontaktní údaje, na kterém bude existovat non-stop Služba, která bude zaznamenávat všechny hlášené incidenty Koncových uživatelů;
- (ii) v případě, kdy Koncový uživatel zjistí závadu poskytované Služby, již se rozumí nesoulad (zhoršení) poskytovaných parametrů Služeb se sjednanými parametry Služby, bez zbytečného odkladu ji nahlásí Poskytovateli na jeho kontaktní údaje;
- (iii) Poskytovatel je povinen po nahlášení závady provést bez zbytečného odkladu analýzu závady, a pokud zjistí, že je závada na straně Poskytovatele, závadu odstranit v souladu s čl. 11.3. Smlouvy;
- (iv) v případě, že po nahlášení závady Poskytovatel zjistí, že příčina nahlášené závady spočívá v jednání Koncového uživatele nebo třetích osob, bez zbytečného odkladu po tomto zjištění jej vyzve k realizaci kroků, které závadu odstraní, jsou-li mu známy nebo měly-li by mu být známy s přihlédnutím k jeho odborným schopnostem a znalostem.

7. **KOORDINACE, INTEGRACE, MIGRACE**

7.1. Koordinace Služeb poskytovaných na základě Smlouvy

Hlavním koordinátorem Služeb poskytovaných na základě Smlouvy a služeb v rámci KIVS poskytovaných na základě dalších smluv uzavřených s poskytovateli zařazenými do DNS je Ministerstvo, popř. osoba určená Ministerstvem a oznámená Poskytovateli. Hlavní



koordinátor závazně stanoví požadavky na poskytované Služby z hlediska koordinace, integrace a migrace, a to již ve výzvě k podání nabídek na uzavření Smlouvy. Koordinace Služeb poskytovaných na základě Smlouvy je prováděna z hlediska vzájemného souladu služeb poskytovaných v rámci KIVS a dále též z hlediska vzájemného souladu těchto služeb v rámci jednotlivých komunikačních infrastruktur Koncových uživatelů. Zvláštní požadavky na Služby poskytované dle Smlouvy z hlediska jejich koordinace s jinými službami poskytovanými v rámci KIVS či v rámci komunikačních infrastruktur Koncových uživatelů budou ve vztahu ke Službám poskytovaným na základě Smlouvy vždy uvedeny ve Smlouvě.

7.2. Integrace Služeb poskytovaných na základě Smlouvy

Služby poskytované na základě Smlouvy budou integrovány do komunikačních infrastruktur Koncových uživatelů a tyto umožní, aby komunikační infrastruktury Koncových uživatelů mohly být integrovány do KIVS. Smluvní strany se zavazují vyvinout úsilí nezbytné k tomu, aby veškeré komunikační infrastruktury Koncových uživatelů byly plně integrovány do KIVS. Při shora popsáném procesu integrace komunikačních infrastruktur Koncových uživatelů do KIVS budou Smluvní strany brát ohled na stávající řešení komunikačních infrastruktur Koncových uživatelů (včetně existujících sítí) s cílem účelného využití již vynaložených prostředků (investic) na straně Koncových uživatelů (ochrana investic), na provozní potřeby Koncových uživatelů a bezpečnostní politiku komunikačních infrastruktur Koncových uživatelů. Zvláštní požadavky na Služby poskytované dle Smlouvy z hlediska jejich integrace do komunikačních infrastruktur Koncových uživatelů a z hlediska integrace komunikačních infrastruktur Koncových uživatelů do KIVS budou ve vztahu ke Službám poskytovaným na základě Smlouvy vždy uvedeny ve Smlouvě.

7.3. Migrace služeb při změně jejich poskytovatele

Poskytovatel je povinen poskytnout po skončení poskytování Služeb Koncovému uživateli maximální součinnost novému poskytovateli, Koncovému uživateli a Ministerstvu při migraci (převodu) Služeb na služby v rámci KIVS dle nově uzavřené smlouvy s jiným poskytovatelem tak, aby kontinuita poskytování služeb Koncovému uživateli nebyla narušena. Sdělí-li Ministerstvo takový požadavek Poskytovateli, jsou Poskytovatel a nový poskytovatel povinni bezodkladně po uzavření příslušné smlouvy s novým poskytovatelem zpracovat návrh migrace služeb a předat jej Ministerstvu. Ministerstvo koordinuje migrace služeb pro Koncové uživatele a vede jejich přehled. Ministerstvo spolu s Koncovým uživatelem, Poskytovatelem a novým poskytovatelem dohodnou organizaci ukončení stávajících a zahájení poskytování nových služeb.

7.4. Migrace, změna Služeb stávajícím Poskytovatelem

Poskytovatel zajistí, aby kontinuita služeb poskytovaných Koncovému uživateli při změně nebo migraci nebyla narušena. Sdělí-li Ministerstvo takový požadavek Poskytovateli, je Poskytovatel povinen bezodkladně po uzavření příslušné nové smlouvy nebo při uplatnění změny zpracovat zdarma návrh migrace nebo změny Služeb a předat jej Ministerstvu. Ministerstvo koordinuje migrace a změny Služeb pro Koncové uživatele a vede jejich přehled. Ministerstvo spolu s Koncovým uživatelem a Poskytovatelem dohodnou organizaci ukončení stávajících a zahájení poskytování nových nebo měněných Služeb.

8. SPOLUPRÁCE MINISTERSTVA, POSKYTOVATELE A POVĚŘUJÍCÍCH ZADAVATELŮ

8.1. Vzájemná spolupráce

Po celou dobu trvání Smlouvy si budou Ministerstvo, Poskytovatel a Pověřující zadavatelé vzájemně poskytovat součinnost a informace, jež jsou potřebné ke splnění jejich závazků dle Smlouvy.

Poskytovatel se zavazuje poskytnout Koncovému uživateli součinnost při provádění bezpečnostních opatření a hlášení kybernetických bezpečnostních incidentů podle zákona č. 181/2014 Sb., o kybernetické bezpečnosti a o změně souvisejících zákonů (zákon o kybernetické bezpečnosti) a jeho prováděcích právních předpisů, resp. v návaznosti na opatření vydaná Národním bezpečnostním úřadem. Poskytovatel je tak zejména povinen zdarma k žádosti Koncového uživatele navrhnout bez zbytečného odkladu způsob implementace příslušných bezpečnostních opatření a/nebo opatření vydaných Národním bezpečnostním úřadem do poskytování Služeb a umožnit Koncovému uživateli (po dosažení dohody o plnění a příslušné ceně) navýšit bezpečnostní parametry Služeb způsobem dle čl. 4 Smlouvy nebo provést jiná související plnění; tím není dotčeno provedení bezpečnostních opatření a/nebo opatření vydaných Národním bezpečnostním úřadem ze strany Poskytovatele v případech, kdy je osobou povinnou ve smyslu výše uvedených právních předpisů.

8.2. Možnost subdodávek

Poskytovatel je oprávněn, pokud nebude dohodnuto jinak, k poskytování Služeb a plnění svých dalších závazků dle Smlouvy, používat jako subdodavatele třetí osoby. Smlouva však může v souladu se ZVZ stanovit v návaznosti na dohodnutou bezpečnostní politiku nebo z jiného důležitého důvodu závazná omezení týkající se používání subdodavatelů ze strany Poskytovatele, zejména pak ve vztahu k přístupu do prostor nebo informačních systémů Koncového uživatele. V případě použití subdodavatele není jakkoli dotčena odpovědnost Poskytovatele za případné nesplnění či vadné plnění příslušných závazků.

8.3. Využití poskytovaných Služeb

Smluvní strany se dohodly a souhlasí, že Služby poskytované ze strany Poskytovatele na základě Smlouvy budou určeny k využití v rámci zákonem stanovené činnosti příslušných Koncových uživatelů, zejména pak k výkonu a zajištění výkonu veřejné správy a dalších činností, jež s výkonem veřejné správy souvisí. Jednotliví Koncoví uživatelé v přiměřeném rozsahu zajistí, aby takových Služeb nebylo zneužíváno k jiným účelům, než ke kterým mají být ve smyslu předchozí věty ze strany Poskytovatele poskytovány.

8.4. Řídící výbor

Komplexní hodnocení Smlouvy provádí na nejvyšší úrovni Řídící výbor (složený z nejméně jednoho zástupce Ministerstva, jednoho zástupce Poskytovatele a jednoho zástupce příslušného Pověřujícího zadavatele), jenž bude svoláván ze strany Ministerstva dle aktuální potřeby, obvykle jednou za kalendářní čtvrtletí. Ministerstvo, Poskytovatel a příslušný Koncový uživatel si bez zbytečného odkladu písemně oznámí totožnost a kontaktní údaje (např. telefonní číslo, faxové číslo, emailovou adresu a poštovní adresu) svých zástupců v řídicím výboru. Jakékoliv oznámení vztahující se k jednání řídicího výboru, popř. k osobám zástupců v řídicím výboru bude učiněno v souladu se Smlouvou. Jakékoliv závěry takového hodnocení budou ze strany Ministerstva zpracovány v písemné podobě a předloženy Poskytovateli a dotčeným Koncovým uživatelům s tím, že jim bude v každém případě



poskytnuta přiměřená doba na vyjádření k příslušnému hodnocení. V návaznosti na vyjádření Poskytovatele a dotčených Koncových uživatelů vydá Řídící výbor případná doporučení pro řešení problémů.

8.5. Kontaktní osoby

Vzájemný styk mezi Poskytovatelem a Koncovými uživateli dle Smlouvy bude na pracovní úrovni probíhat prostřednictvím Kontaktních osob, jejichž totožnost a kontaktní údaje (např. telefonní číslo, faxové číslo, emailovou adresu a poštovní adresu), si Poskytovatel a Koncový uživatel vzájemně bez zbytečného odkladu písemně oznámí (totéž platí i pro jakékoli změny Kontaktních osob, popř. jejich kontaktních údajů).

8.6. Interní předpisy Koncových uživatelů

Poskytovatel se zavazuje při poskytování Služeb dle Smlouvy postupovat s odbornou péčí a dodržovat též existující interní předpisy příslušného Koncového uživatele (např. bezpečnostního, technického a provozního charakteru), které mají vliv na poskytování Služeb dle Smlouvy a s nimiž bude Poskytovatel ze strany jednotlivých Koncových uživatelů seznámen.

9. DŮVĚRNOST INFORMACÍ A OCHRANA DUŠEVNÍHO VLASTNICTVÍ

9.1. Veřejnost Smlouvy

Smluvní strany prohlašují, že žádné ustanovení Smlouvy nepodléhá obchodnímu tajemství ani jinak chráněné právními předpisy z hlediska důvěrnosti. Znění Smlouvy lze v plném rozsahu zveřejnit.

9.2. Ochrana duševního vlastnictví

V případě, že výsledkem Služeb poskytovaných Poskytovatelem dle Smlouvy bude jakýkoliv nehmotný statek, jenž nevznikl (plně či částečně) v důsledku duševní tvůrčí činnosti Ministerstva, Koncového uživatele či třetí osoby a jenž je předmětem jakýchkoliv práv duševního vlastnictví (zejména autorského práva), pak si Poskytovatel v maximálním povoleném rozsahu stanoveném platnými právními předpisy ponechá taková práva a Ministerstvu a Koncovému uživateli udělí pouze nepřevoditelnou, nevýhradní a na dobu trvání Smlouvy omezenou licenci užívat daný nehmotný statek k účelu, k němuž byl Poskytovatelem ve prospěch Ministerstva či Koncového uživatele v předmětné souvislosti vytvořen (taková licence však bude vždy umožňovat využití licencovaného duševního vlastnictví v rámci KIVS, a to po dobu trvání Smlouvy). Má se za to, že odměna za takovou licenci je již zahrnuta v ceně za Služby poskytované ze strany Poskytovatele na základě Smlouvy (nedojde k navýšení ceny za Službu o částku odpovídající odměně za licenci). Pokud se však bude Ministerstvo či Koncový uživatel v souvislosti s poskytováním Služeb dle Smlouvy podílet na vytvoření jakéhokoliv nehmotného statku, jenž je předmětem jakýchkoliv práv duševního vlastnictví (zejména autorského práva), budou se práva a povinnosti vyvstávající v souvislosti řídit platnými právními předpisy.

10. PROHLÁŠENÍ POSKYTOVATELE

10.1. Prohlášení Poskytovatele

Poskytovatel bere na vědomí, že Ministerstvo při uzavírání Smlouvy bere mimo jiné v úvahu rozsah a pravdivost níže uvedených prohlášení Poskytovatele. Poskytovatel tímto prohlašuje, že ke dni uzavření Smlouvy:

- (i) Poskytovatel je společností řádně založenou a platně existující podle právních předpisů České republiky;
- (ii) Poskytovatel má nezbytná schválení jednotlivých orgánů Poskytovatele, popř. jiných subjektů a je právně způsobilý k uzavření Smlouvy a k realizaci plnění zamýšleného Smlouvou, a to za podmínek dle Smlouvy, a že osoby podepisující Smlouvu jménem nebo za Poskytovatele jsou k tomuto řádně oprávněny;
- (iii) Poskytovatel splňuje kvalifikační předpoklady a ostatní podmínky stanovené v zadávací dokumentaci v Zadávacím řízení;
- (iv) Poskytovatel není v platební neschopnosti a podle nejlepšího vědomí Poskytovatele neprobíhají žádná řízení týkající se likvidace, úpadku, exekuce, prodeje podniku Poskytovatele nebo jeho části nebo jiná řízení ve smyslu zákona č. 182/2006 Sb., o úpadku a způsobech jeho řešení, ve znění pozdějších předpisů (dále jen „**insolvenční zákon**“) včetně smírčího řízení, insolvenčního řízení nebo ujednání s věřiteli ve vztahu k likvidaci, exekuci, prodeji podniku nebo části podniku nebo jiné řízení o úpadku ve vztahu k Poskytovateli. Podle nejlepšího vědomí Poskytovatele nebyly podniknuty žádné kroky k vynucení jakéhokoliv zajištění majetku Poskytovatele a nedošlo k žádné události, která by zakládala právo takové zajištění vynucovat; výrazem „nejlepší vědomí Poskytovatele“ se ve Smlouvě rozumí informace, které management a odpovědní pracovníci Poskytovatele mají nebo by měli mít či znát při postupu s péčí řádného hospodáře;
- (v) Poskytovatel je na základě veškerých nezbytných úkonů, které učinil, řádně a platně oprávněn k tomu, aby uzavřel a plnil Smlouvu po celou dobu její účinnosti, a pokud Smlouva výslovně nestanoví jinak, nebude za tímto účelem nutný žádný souhlas, zproštění, schválení, licence, jmenování ani oprávnění či jakékoli prohlášení, oznámení o učinění podání jakékoli osobě nebo instituci, a nezakládá se tím ani nebude založeno žádné porušení ujednání či dohody, rozsudků, rozhodčích nálezů a právních předpisů, kde je Poskytovatel jednou ze stran nebo jimiž je vázán Poskytovatel či jakákoliv část jeho majetku;
- (vi) Smlouva představuje platný a právně závazný závazek Poskytovatele, který je vůči Poskytovateli vynutitelný v souladu s podmínkami Smlouvy;
- (vii) dle nejlepšího vědomí Poskytovatele udržuje Poskytovatel v platnosti ve všech zásadních ohledech licence, souhlasy, povolení a další oprávnění požadovaná právními předpisy platnými pro poskytování Služeb dle Smlouvy a nehrozí, že by platnost takové licence, souhlasu, povolení a oprávnění byla ukončena.



10.2. Nepravdivost prohlášení Poskytovatele

V případě, že se jakékoli prohlášení Poskytovatele dle Smlouvy ukáže jako nepravdivé, má se zato, že Poskytovatel v takovém případě porušil Smlouvu podstatným způsobem, přičemž Poskytovatel dále nahradí Ministerstvu (a případně též Koncovým uživatelům) veškerou škodu nebo újmu, která Ministerstvu (a případně též Koncovým uživatelům) vznikne v důsledku takového stavu.

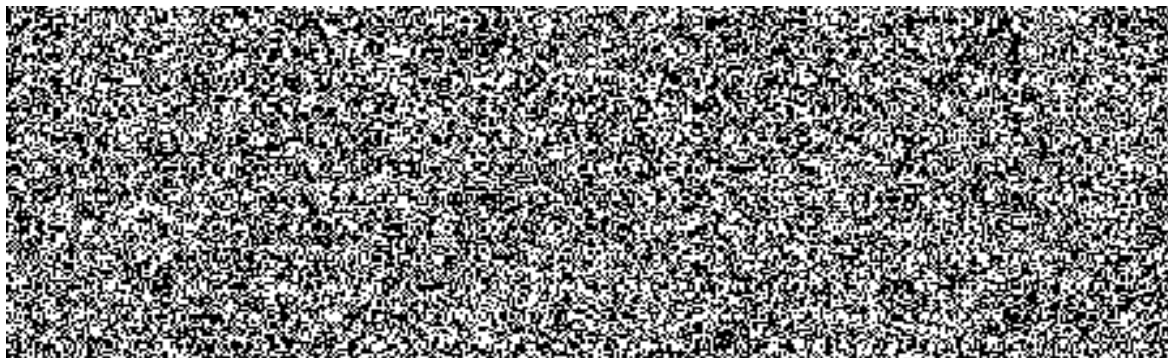
10.3. Závazek na zajištění pravdivosti a platnosti prohlášení Poskytovatele

Poskytovatel se zavazuje vyvinout dostatečné úsilí pro to, aby prohlášení Poskytovatele dle Smlouvy zůstala pravdivá a v platnosti po celou dobu účinnosti Smlouvy. Ministerstvo je oprávněno skutečnosti uvedené v článku 10.1. Smlouvy nezávisle ověřit nebo požádat Poskytovatele, aby zdarma poskytl Ministerstvu doklad potvrzující tvrzené skutečnosti.

11. SMLUVNÍ POKUTY, SLEVA Z CENY A NÁHRADA ŠKODY

11.1. Smluvní pokuta pro nedodržení dostupnosti

Pokud Poskytovatel ve vztahu k Službě poskytované dle Smlouvy Koncovému uživateli nesplní Kvalitativní ukazatel „dostupnost“ tak, jak je tento vymezen v příslušném Poptávkovém listu, je Poskytovatel povinen uhradit Ministerstvu, popř. Koncovému uživateli smluvní pokutu, jejíž výše bude vypočtena podle tabulky č. 1 níže, a to i opakovaně za každé rozhodné období, v němž nedosáhl definované hodnoty.



11.2. Smluvní pokuta pro nedodržení doby zavedení Služeb

Pokud Poskytovatel ve vztahu ke Službě poskytované dle Smlouvy Koncovému uživateli nesplní Kvalitativní ukazatel „Doba zavedení Služby“ tak, jak je tento vymezen v příslušném Poptávkovém listu, je Poskytovatel povinen uhradit Ministerstvu, popř. Koncovému uživateli smluvní pokutu, jejíž výše bude vypočtena podle následujícího vzorce:



Smluvní pokutu je Ministerstvo, popř. Koncový uživatel oprávněn požadovat za každou Službu, jejíž poskytování Poskytovatel nezahájil řádně a v plném rozsahu v Době zavedení Služby.

11.3. Odstranění závady Služby a sleva z ceny

Poskytovatel je povinen odstranit závadu Služby, pro niž jsou v Poptávkovém listu stanovena SLA, ve lhůtách stanovených SLA dané Služby, a závadu Služby, pro niž není v Poptávkovém

listu uvedeno SLA, do sedmi (7) kalendářních dnů od nahlášení závady, nedohodnou-li se Koncový uživatel a Poskytovatel jinak. Pokud Poskytovatel ve lhůtách pro odstranění vady příslušnou závadu Služby neodstraní, ztrácí nárok na zaplacení poměrné části měsíčního poplatku (ceny) za tuto Službu, odpovídající ceně Služby za dobu, po niž byla překročena lhůta pro odstranění závady Služby.

11.4. Splatnost smluvní pokuty

Nesdělí-li Koncový uživatel Poskytovateli jinak, závazek Poskytovatele zaplatit smluvní pokutu zanikne (v rozsahu a v okamžiku), poskytne-li Poskytovatel slevu z ceny Služeb příslušnému Koncovému uživateli ve výši smluvní pokuty, a to pro období, k němuž se smluvní pokuta vztahuje, nebo pro období budoucí.

11.5. Společná ustanovení o smluvních pokutách

Zánik primárního závazku Poskytovatele jeho pozdním splněním neznamená zánik nebo omezení nároku Ministerstva, popř. Koncového uživatele na smluvní pokutu za prodlení Poskytovatele. Smluvní pokuty nejsou závislé na zavinění ani na tom, zda a v jaké výši vznikne druhé straně škoda. Uplatněním nebo zaplacením smluvní pokuty dle Smlouvy není dotčeno právo Ministerstva (a případně též Koncových uživatelů) na náhradu škody ze stejného důvodu, a to v části přesahující uplatněnou nebo zaplacenou smluvní pokutu.

11.6. Náhrada škody

Při porušení své povinnosti k součinnosti je Poskytovatel odpovědný za škodu takto Koncovému uživateli a/nebo Ministerstvu způsobenou.

12. **ÚČINNOST SMLOUVY**

12.1. Doba trvání Smlouvy

Tato Smlouva se uzavírá na dobu poskytování služeb v délce 24 měsíců.

12.2. Účinnost Smlouvy

V rozsahu, v jakém Ministerstvo jedná při uzavírání Smlouvy na svůj účet, se Smlouva nebo její část stává účinnou dnem jejího podpisu Ministerstvem a Poskytovatelem. V rozsahu, v jakém jedná Ministerstvo při uzavírání Smlouvy na účet Pověřujících zadavatelů, je Smlouva nebo její část účinná až okamžikem, kdy příslušný Pověřující zadavatel ke Smlouvě přistoupí, a to doručením písemného sdělení o přistoupení Poskytovateli a Ministerstvu. Pro vyloučení pochybností Smluvní strany berou na vědomí, že přistoupení příslušného Pověřujícího zadavatele ke Smlouvě není povinností Pověřujících zadavatelů ani Ministerstva. Poskytovatel není oprávněn zkoumat důvody nepřistoupení Pověřujících zadavatelů ke Smlouvě a není pro to oprávněn dovozovat, vznášet či uplatňovat jakékoli nároky vůči Ministerstvu a/nebo Pověřujícím zadavatelům.

12.3. Zánik Smlouvy před uplynutím doby jejího trvání

Před sjednaným ukončením účinnosti Smlouvy lze Smlouvu ukončit:

- (i) na základě písemné dohody Smluvních stran,
- (ii) výpovědí ze strany Ministerstva s výpovědní dobou do konce měsíce, v němž byla výpověď doručena, doručenu Poskytovateli v případě, že Poskytovatel poruší Smlouvu podstatným způsobem (viz článek 12.4. Smlouvy)



- (iii) výpovědí ze strany Ministerstva s výpovědní dobou do konce měsíce následujícího po měsíci, v němž byla výpověď doručena, doručenu Poskytovateli v případě, že Ministerstvo využije své právo vypovědět Smlouvu z důvodu dle článku 12.5 nebo dle článku 12.6 Smlouvy,
- (iv) výpovědí ze strany Ministerstva, s výpovědní dobou do konce měsíce, v němž byla výpověď doručena, a to v rozsahu celé Smlouvy nebo jen zčásti, účinnou jejím doručením Poskytovateli v případě, že Ministerstvo usoudí, že lze rozumně předpokládat, že Pověřující zadavatel nepřistoupí ke Smlouvě, nebo
- (v) výpovědí ze strany Koncového uživatele, s výpovědní dobou do konce následujícího měsíce, v němž byla výpověď doručena, a to v rozsahu celé Smlouvy nebo jen zčásti, v případě, že:
 - a) Poskytovatel poruší svou povinnost poskytnout součinnost dle čl. 8.1. Smlouvy; nebo
 - b) nedošlo k dohodě o ceně či jiných parametrech plnění k provedení bezpečnostních opatření a/nebo opatření vydaných Národním bezpečnostním úřadem dle čl. 8.1 Smlouvy; nebo
 - c) provedení bezpečnostních opatření a/nebo opatření vydaných Národním bezpečnostním úřadem dle čl. 8.1 Smlouvy není realizovatelné za podmínek Smlouvy.

12.4. Podstatné porušení Smlouvy

Smluvní strany se dohodly a souhlasí, že pro účely Smlouvy je porušení podstatné, jestliže je tak stanoveno ve Smlouvě a dále v případě, kdy Smluvní strana porušující Smlouvu věděla v době uzavření Smlouvy nebo v této době bylo rozumné předvídat s přihlédnutím k účelu Smlouvy, že druhá Smluvní strana (popř. též Koncoví uživatelé) nebude mít zájem na plnění povinností při takovém porušení Smlouvy. To se týká i případů poskytnutí vadného plnění.

12.5. Výpověď Smlouvy pro nevýhodnost

Pokud jiný poskytovatel veřejných služeb elektronických komunikací než Poskytovatel:

- (i) bude nabízet ve svém veřejném a závazném ceníku služeb a reálně poskytovat služby rovnocenné (co do kvality, obsahu, rozsahu, technického řešení a smluvních podmínek) se Službami poskytovanými dle Smlouvy, za podmínek výhodnějších pro Koncového uživatele, než jaké jsou uvedeny ve Smlouvě, a
- (ii) bude objektivně důvodné předpokládat, že takový poskytovatel splňuje nebo je schopen splnit podmínky pro podání nabídky pro danou Službu, uvedené pro zařazení do DNS, v němž byla Veřejná zakázka zadávána, a ve výzvě pro podání nabídek na Veřejnou zakázku;

zavazuje se Poskytovatel do patnácti (15) kalendářních dnů od písemného upozornění Ministerstva na tuto skutečnost, které bude obsahovat zejména popis a cenu příslušných služeb jiného poskytovatele, zahájit s Ministerstvem jednání o možnosti úprav podmínek pro poskytování Služeb dle Smlouvy výhodnějších pro příslušného Koncového uživatele.

Pokud Poskytovatel, po předchozím projednání příslušného upozornění Ministerstva, písemně neakceptuje do patnácti (15) kalendářních dnů od doručení upozornění Ministerstva, nedohodnou-li se Ministerstvo a Poskytovatel jinak, návrh Ministerstva upravit podmínky pro poskytování Služeb dle Smlouvy tak, aby svojí výhodností pro Koncového uživatele odpovídaly podmínkám jejich poskytování jiného poskytovatele veřejných

telekomunikačních Služeb ve smyslu tohoto článku Smlouvy, je Ministerstvo oprávněno Smlouvu kdykoli poté vypovědět s výpovědní dobou ke konci měsíce, v němž byla výpověď doručena.

12.6. Výpověď Smlouvy ve zvláštním případě

Pokud bude Poskytovatel závazně nabízet a reálně poskytovat služby rovnocenné (co do kvality, obsahu, rozsahu, technického řešení a smluvních podmínek) se Službami poskytovanými dle Smlouvy, za cenu výhodnější, než jaká je uvedena ve Smlouvě (dále jen „**Výhodnější cena**“), a uzavření smlouvy za Výhodnější cenu je pro potenciální uživatele služby *de facto* nárokové, zavazuje se Poskytovatel do patnácti (15) kalendářních dnů od písemného upozornění Ministerstva na tuto skutečnost, které bude obsahovat zejména popis a cenu příslušných služeb, zahájit s Ministerstvem jednání o možnosti úprav podmínek pro poskytování Služeb dle Smlouvy výhodnějších pro příslušného Koncového uživatele.

Pokud Poskytovatel, po předchozím projednání příslušného upozornění Ministerstva, písemně neakceptuje do patnácti (15) kalendářních dnů od doručení upozornění Ministerstva, nedohodnou-li se Ministerstvo a Poskytovatel jinak, návrh Ministerstva upravit podmínky pro poskytování Služeb dle Smlouvy tak, aby svojí výhodností pro Koncového uživatele odpovídaly podmínkám jejich poskytování Poskytovatelem v jiném případě, je Ministerstvo oprávněno (i) Smlouvu kdykoli poté vypovědět s výpovědní dobou ke konci měsíce, v němž byla výpověď doručena, nebo (ii) uplatnit svůj nárok příslušným způsobem a od měsíce následujícího hradit cenu za příslušné Služby pouze ve výši odpovídající Výhodnější ceně.

13. ZÁVĚREČNÁ USTANOVENÍ

13.1. Zastoupení Ministerstva

Poskytovatel bere na vědomí, že Ministerstvo je oprávněno dle svého uvážení pověřit třetí osobu (dále jen „**Administrátor**“), aby jménem a na účet Ministerstva vykonával činnosti v souladu s ustanovením § 151 ZVZ ve vztahu k Zadávacímu řízení, s výjimkou úkonů uvedených v § 151 odst. 2 ZVZ, tj. aby Administrátor zejména:

- (i) zajistil veškeré úkony, jež má Ministerstvo provést ve smyslu příslušných ustanovení ZVZ ve vztahu k Zadávacímu řízení; a
- (ii) vedl komunikaci s Poskytovatelem zejména za účelem (i) zjištění požadavků na pořízení datových a hlasových služeb KIVS, (ii) přípravy příslušné dohody o centrálním zadávání uzavírané mezi Zadavatelem a příslušným Subjektem veřejné správy, (iii) získání verifikace požadavků Pověřujících zadavatelů a (iv) zajištění přístupu Pověřujících zadavatelů k uzavřeným smlouvám.

13.2. Interpretace

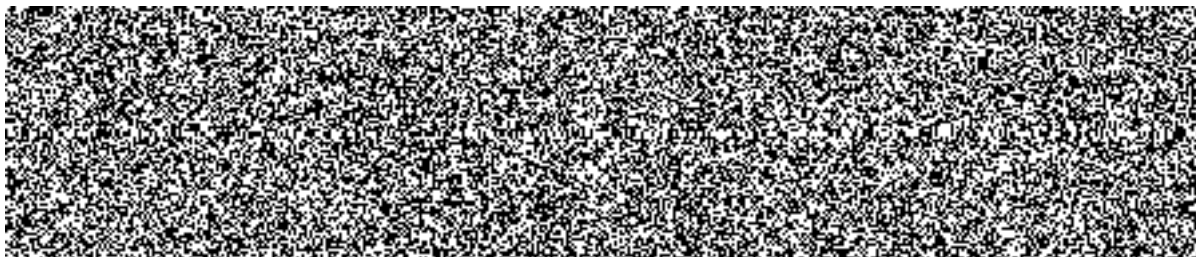
Odkazy na odstavce a články objevující se v textu Smlouvy (včetně jejích Příloh) jsou odkazy na odstavce a články Smlouvy, není-li uvedeno něco jiného. Definice uvedené v textu Smlouvy (včetně jejích Příloh) se použijí obdobně pro jednotná i množná čísla definovaných pojmů. Je-li ve Smlouvě užíván výraz „včetně“ nebo „zejména“, položka nebo položky za takovým výrazem následující představují demonstrativní a nikoliv taxativní výčet položek daného druhu. Nadpisy článků jsou do Smlouvy vloženy výlučně z důvodu usnadnění orientace v jejím textu a tyto nemohou ovlivnit význam a smysl smluvních ujednání obsažených ve Smlouvě.



13.3. Doručování.

Jakékoli oznámení, žádost či jiné sdělení, jež má být učiněno či dáno Smluvní straně dle Smlouvy bude učiněno či dáno písemně. Neoznámí-li Smluvní strana příslušnou změnu kontaktního údaje a je-li takový způsob z povahy komunikačního prostředku možný, doručuje Smluvní strana na následující kontaktní místa:

Ministerstvo:



Poskytovatel:



Jakékoli oznámení podle Smlouvy bude považováno za doručené:

- (i) dnem, o němž tak stanoví zákon č. 300/2008 Sb., o elektronických úkonech a autorizované konverzi dokumentů, ve znění pozdějších předpisů (dále jen „ZDS“), je-li oznámení zasíláno prostřednictvím datové zprávy do datové schránky ve smyslu ZDS; nebo
- (ii) dnem fyzického předání oznámení, je-li oznámení zasíláno prostřednictvím kurýra nebo doručováno osobně; nebo
- (iii) dnem registrovaného doručení, je-li oznámení zasíláno doporučenou poštou; nebo
- (iv) dnem doručení potvrzeným oznámením o doručení v čitelné a úplné podobě v případech, kdy oznámení bylo doručováno faxem.

Výše uvedené adresy a telekomunikační spojení mohou být měněna jednostranným písemným oznámením doručeným příslušnou Smluvní stranou ostatním Smluvním stranám s tím, že takováto změna se stane účinnou doručením takového oznámení. Smluvní strany se dohodly, že Ministerstvu či Koncovému uživateli může být jakékoli oznámení, žádost či jiné sdělení dle Smlouvy doručeno vedle doručení do datové schránky též elektronickou poštou. Takové oznámení, žádost či jiné sdělení bude považováno za řádně doručené pouze, pokud (i) bude opatřeno uznávaným elektronickým podpisem a (ii) bude doručeno do elektronické podatelny takové Ministerstva či Koncového uživatele.

13.4. Účinnost úkonů dle Smlouvy

Spojuje-li tato Smlouva s úkonem Smluvní strany nebo Koncového uživatele (nebo s jeho doručením) vznik, změnu nebo zánik práva za předpokladu současného provedení takového úkonu (nebo jeho doručení) rovněž jiné Smluvní strany nebo Koncového uživatele, vznikne právo teprve provedením takového úkonu posledním účastníkem (doručením poslednímu účastníkovi).

13.5. Doplnění a změny Smlouvy

Pokud není ve Smlouvě výslovně stanoveno něco jiného, může být Smlouva (včetně jejích Příloh) doplňována nebo měněna pouze ve formě písemných dodatků podepsaných všemi dotčenými Smluvními stranami. Jakákoliv Smluvní strana bude oprávněna iniciovat jednání směřující k doplnění či změně Smlouvy prostřednictvím písemného oznámení zaslaného ostatním dotčeným Smluvním stranám, načež Smluvní strany provedou veškeré potřebné analýzy a v dobré víře provedou jednání o předmětné záležitosti v souladu se ZVZ.

13.6. Zákaz postoupení ze strany Poskytovatele

Smluvní strany se tímto dohodly, že Poskytovatel není bez předchozího výslovného písemného souhlasu Ministerstva oprávněn postoupit či převést jakákoliv svá práva či povinnosti vyplývající ze Smlouvy na jakoukoliv třetí osobu.

13.7. Závaznost pro právní nástupce Smluvních stran

Smluvní strany se dohodly a souhlasí s tím, aby veškerá práva a povinnosti Smluvních stran zavazovala rovněž jejich právní nástupce. V případě, že bude Ministerstvo způsobem stanoveným právními předpisy zrušeno, práva a povinnosti vyplývající ze Smlouvy přejdou na ten ústřední orgán státní správy, kterému budou zákonem svěřeny kompetence Ministerstva vyplývající mu z právních předpisů.

13.8. Oddělitelnost.

Je-li nebo stane-li se některé ustanovení Smlouvy neplatným, nevymahatelným nebo neúčinným, nedotýká se tato neplatnost, nevymahatelnost či neúčinnost ostatních ustanovení Smlouvy. Smluvní strany se zavazují nahradit do třiceti (30) pracovních dnů od doručení výzvy Ministerstva ostatním Smluvním stranám neplatné, nevymahatelné nebo neúčinné ustanovení ustanovením platným, vymahatelným a účinným se stejným nebo obdobným obchodním a právním smyslem, případně uzavřít novou smlouvu.

13.9. Stejnopisy.

Smlouva je vyhotovena ve čtyřech (4) stejnopisech, z nichž každý bude považován za prvopis. Ministerstvo obdrží tři (3) stejnopisy a Poskytovatel obdrží jeden (1) stejnopis Smlouvy. Účinné znění Smlouvy (včetně všech jejích případných dodatků) bude Poskytovatelům a Koncovým uživatelům zpřístupněno k nahlédnutí, případně ke zhotovení kopií u Ministerstva a současně zpřístupněno Ministerstvem na jeho www stránkách vždy nejpozději do třiceti (30) dnů.

13.10. Finanční kontrola

Každý Poskytovatel bere na vědomí a souhlasí s tím, aby subjekty oprávněné dle zákona č. 320/2001 Sb., o finanční kontrole ve veřejné správě a o změně některých zákonů (zákon o finanční kontrole), ve znění pozdějších předpisů, provedly finanční kontrolu závazkového vztahu vyplývajícího ze Smlouvy s tím, že se každý Poskytovatel podrobí této kontrole, a bude působit jako osoba povinná ve smyslu ustanovení § 2 písm. e) citovaného zákona.

13.11. Přílohy

Nedílnou součástí Smlouvy jsou tyto její přílohy dle následujícího seznamu:

- Příloha č. 1** – Poptávkový list
- Příloha č. 2** – Seznam zkratk a definicí
- Příloha č. 3** – Obchodní podmínky



13.12. Jazyk.

Smlouva je vyhotovena v českém jazyce a tato verze bude rozhodující bez ohledu na jakýkoli její překlad, který může být pro jakýkoli účel pořízen.

13.13. Řešení sporů.

Smlouva se řídí právním řádem České republiky, zejména příslušnými ustanoveními NOZ, ZVZ a ZEK. Nestanoví-li ZEK jinak, budou veškeré spory mezi Smluvními stranami vzniklé ze Smlouvy nebo v souvislosti s ní řešeny před obecným soudem místně příslušným dle sídla Ministerstva.

13.14. Úplnost Smlouvy

Smluvní strany tímto prohlašují, že neexistuje žádné ústní ujednání, smlouva či řízení některé Smluvní strany, které by nepříznivě ovlivnilo výkon jakýchkoliv práv a povinností dle Smlouvy. Zároveň potvrzují svým podpisem, že veškerá ujištění a dokumenty dle Smlouvy jsou pravdivé, platné a právně vymahatelné.

NA DŮKAZ TOHO, že Smluvní strany s obsahem Smlouvy souhlasí, rozumí jí a zavazují se k jejímu plnění, připojují své podpisy a prohlašují, že Smlouva byla uzavřena podle jejich svobodné a vážné vůle prosté tísňe, zejména tísňe finanční.

Česká republika – Ministerstvo vnitra



Jméno: Ing. Vladimír Velas

Funkce: Ředitel odboru provozu informačních technologií a komunikací, na základě pověření ministra

Datum: 17-08-2015

Místo: Praha

Wolfstein s.r.o.



WOLFSTEIN s.r.o.
Praha 4, 140 00 U Habrovky 247/11
IČO: 27080552
<http://www.wolfstein.cz>

Jméno: Ing. Jan Kropáček

Funkce: jednatel

Datum: 14.7.2015

Místo: Praha



Katalogový list

Poptávkový list č.

Centrální zadavatel

Poskytovatel

Nabídková cena CELKOVÁ pro hodnocení

Celková maximální přípustná cena pro hodnocení

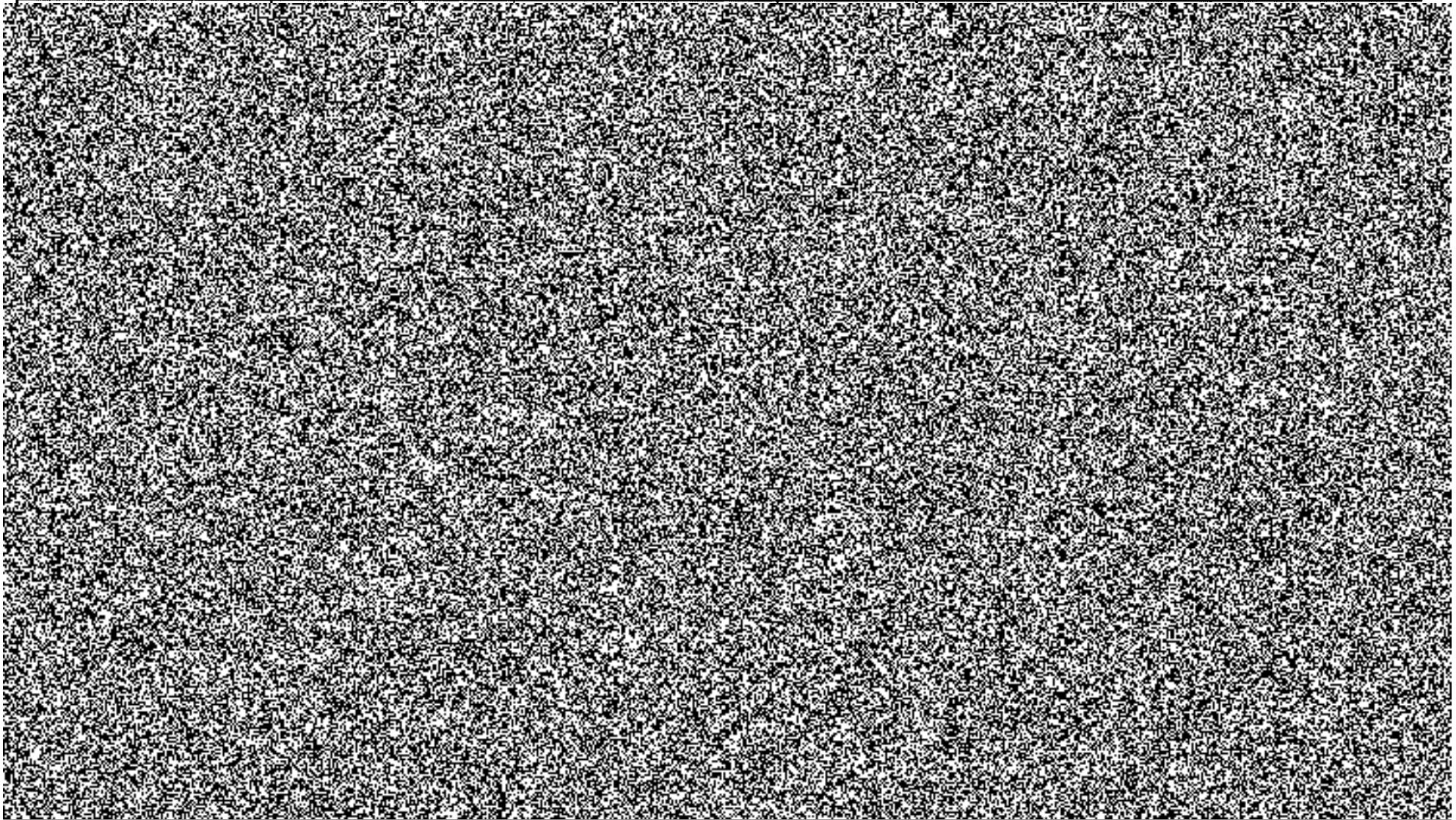
Dynamický n
Poskytování služ

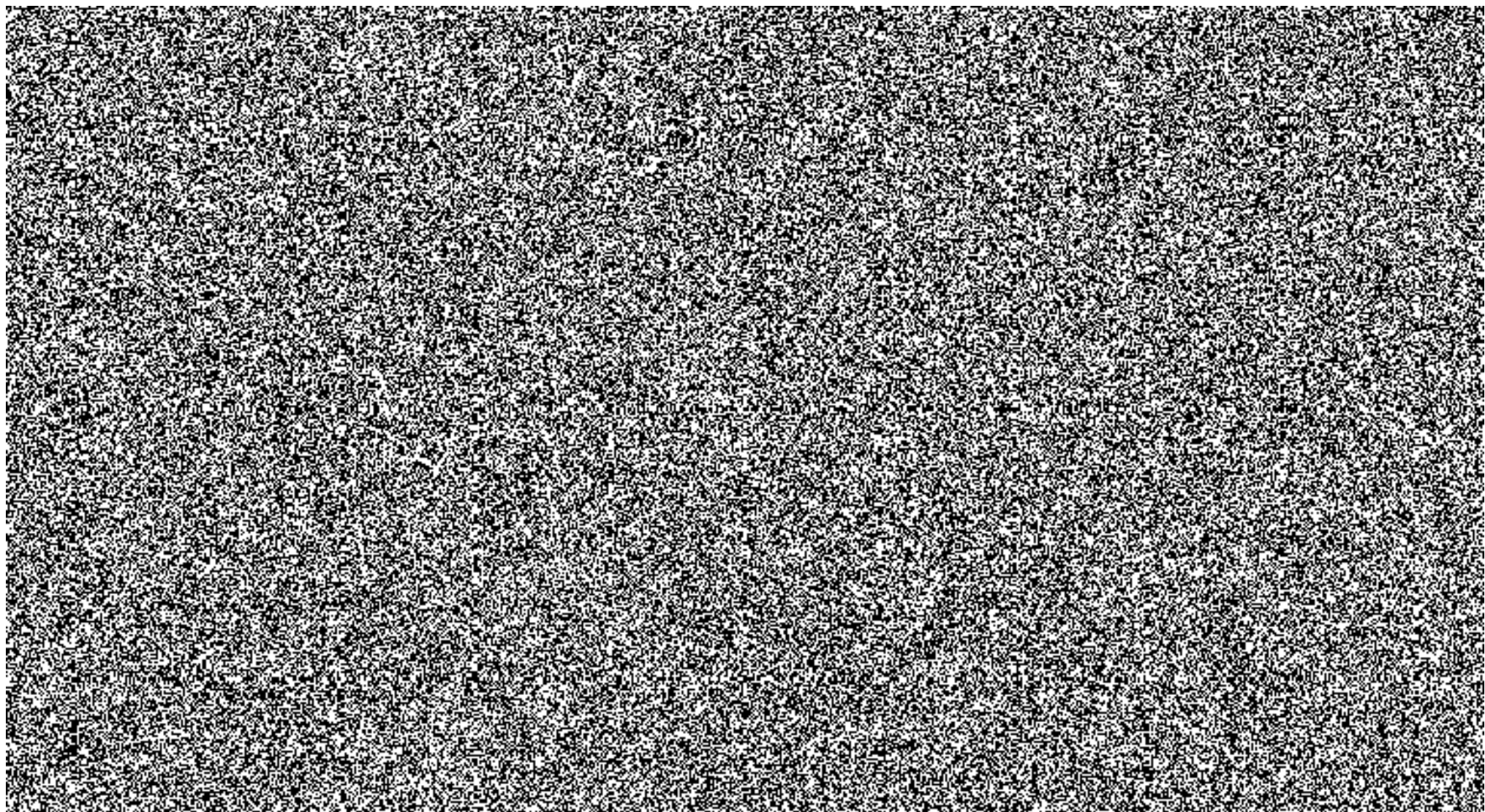
DATA_ETHERNET_002.03	1080
Počet služeb v listu:	42

PRONISFENELSKÝ ÚSTŘEDNÍ
ČESKÉ REPUBLIKY

Wolfstein s.r.o.	4 752 000,00
------------------	--------------

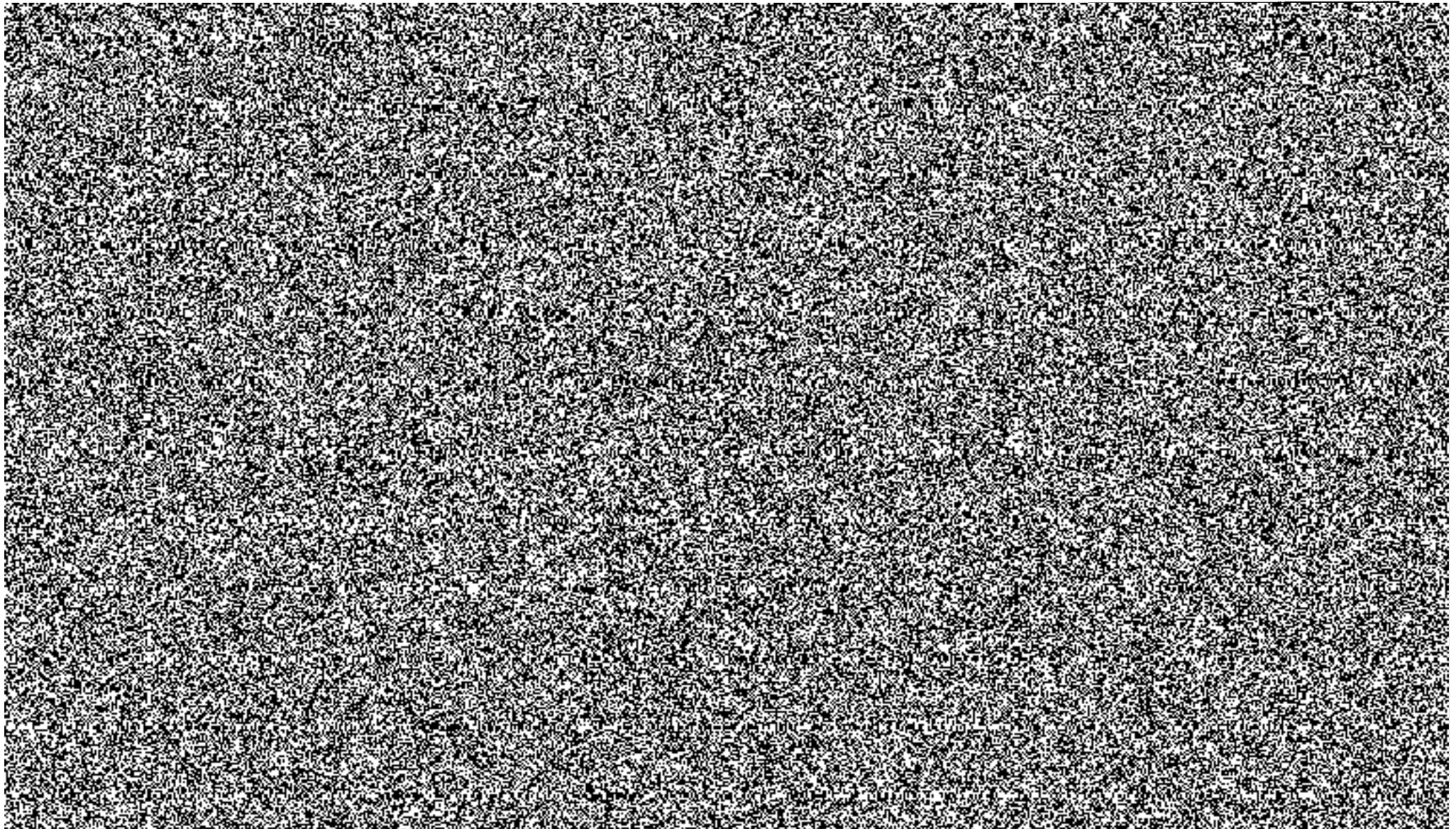
4 752 000,00

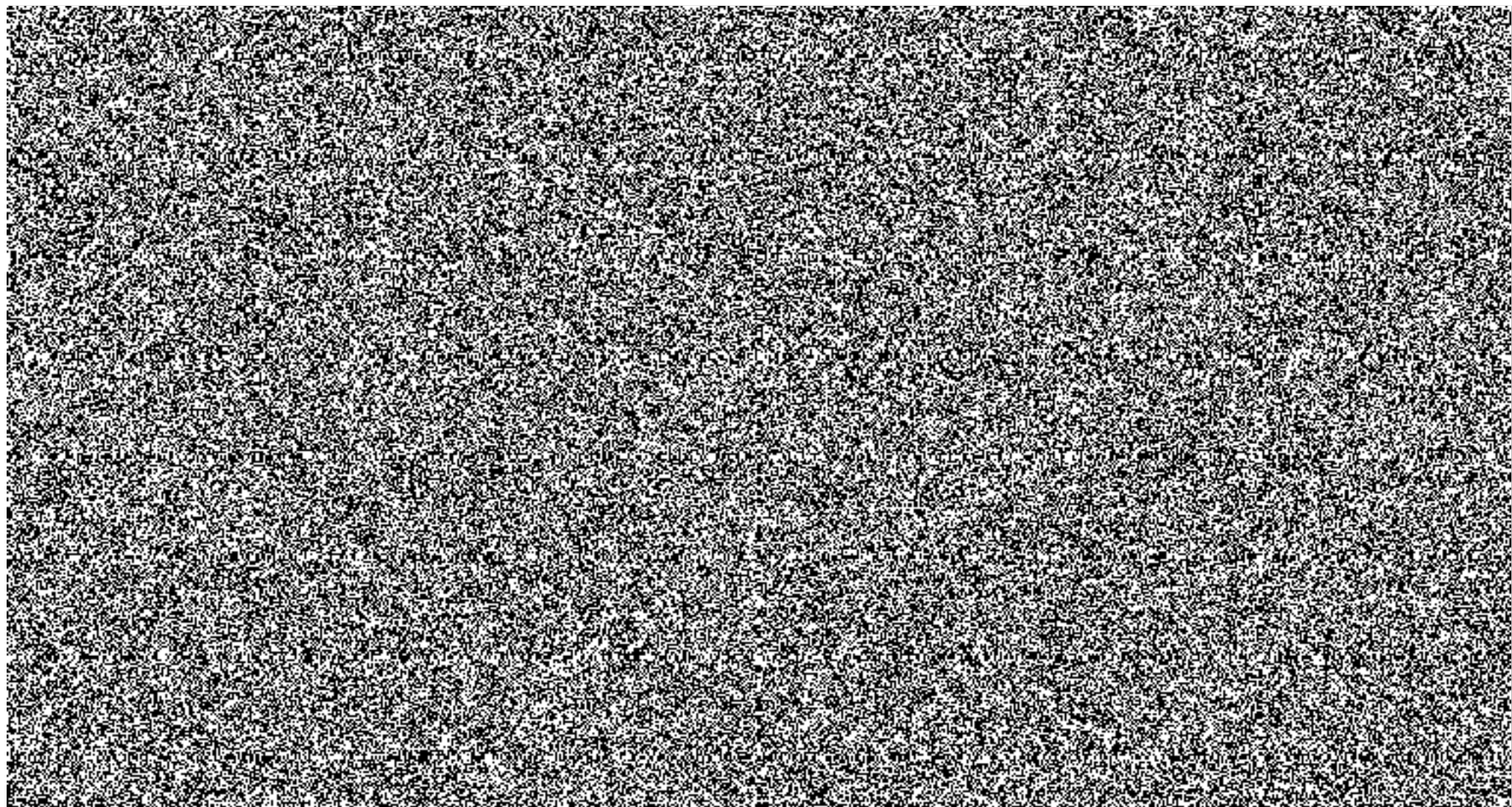




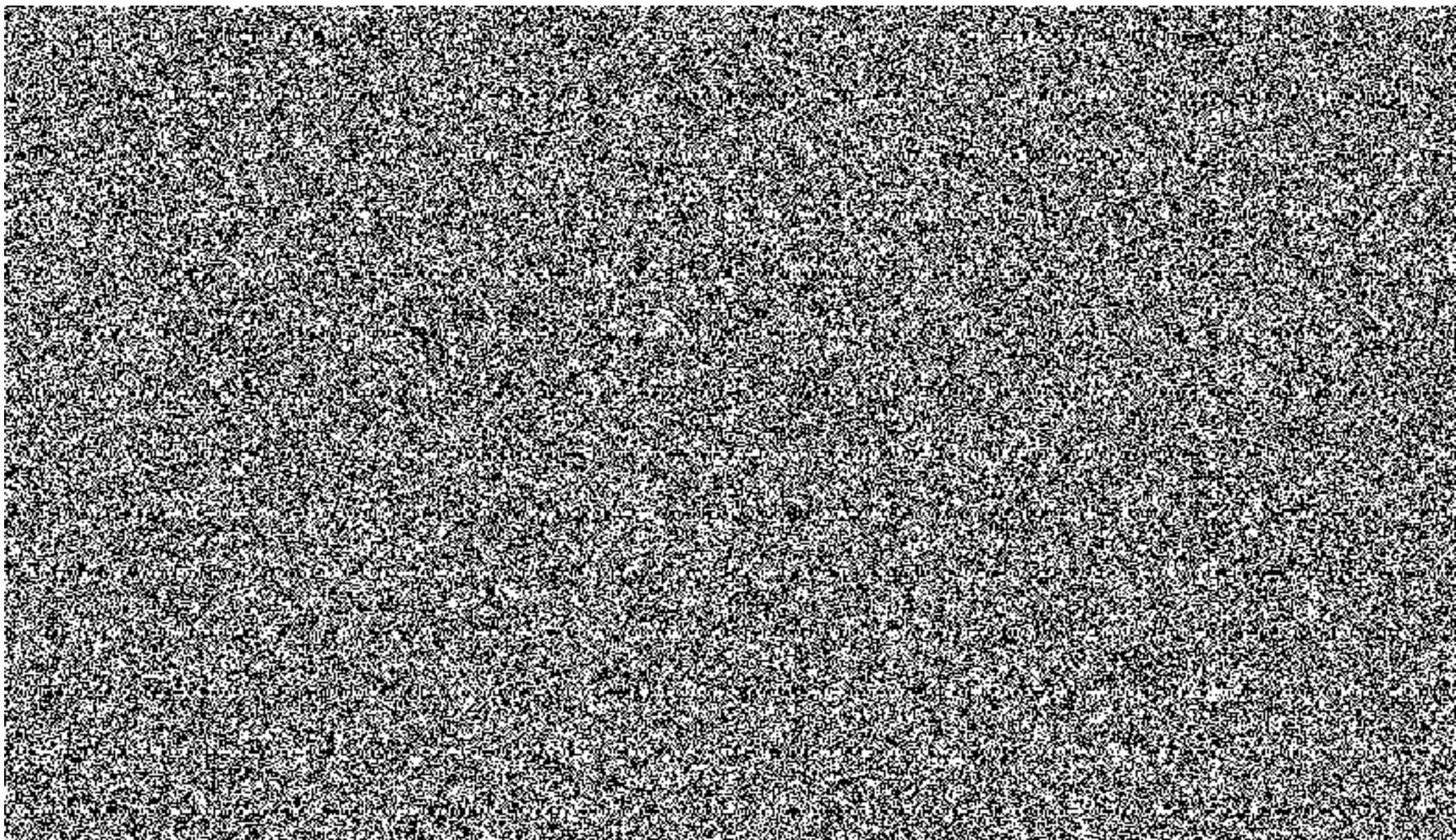
M

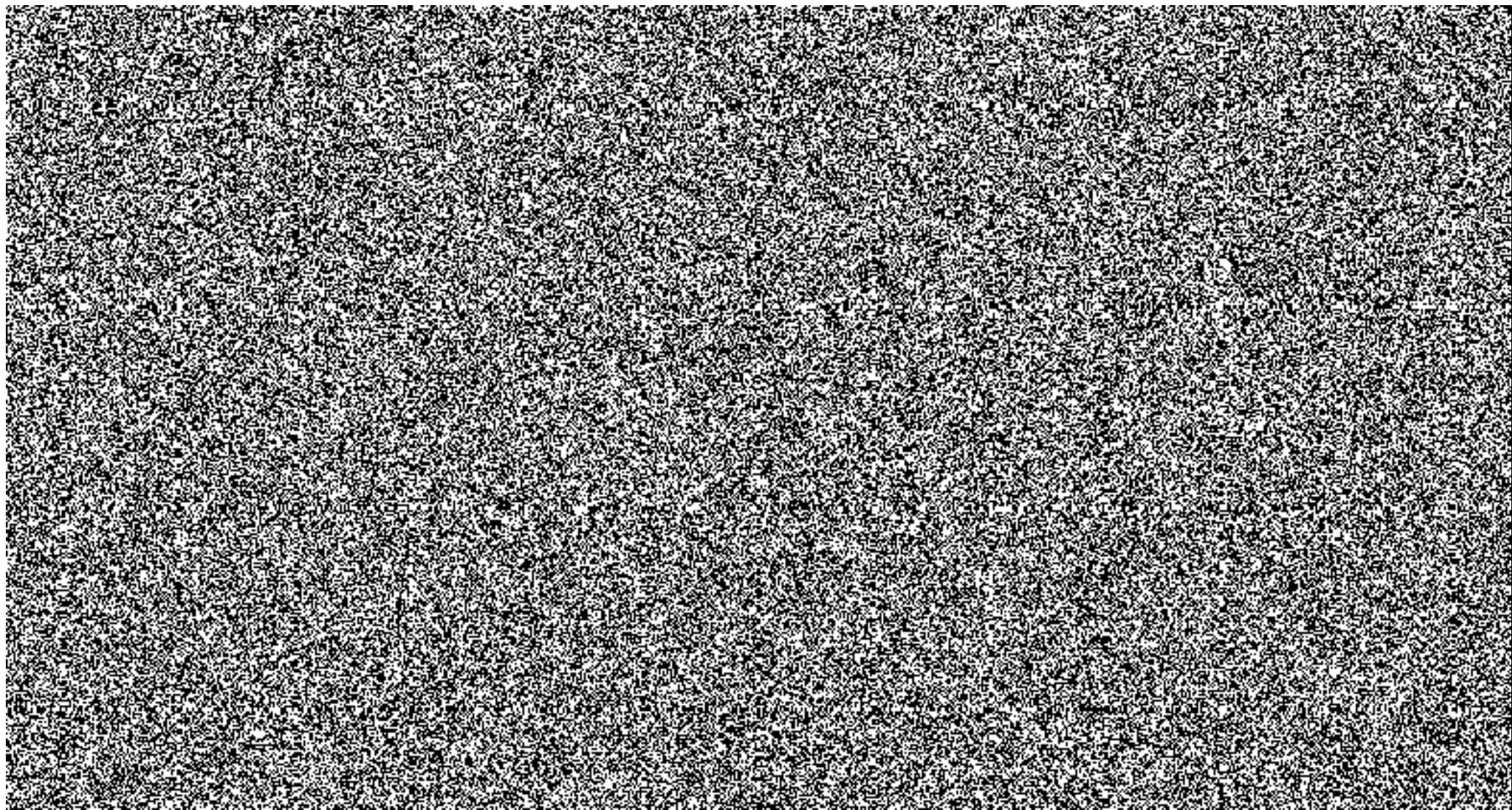
ákupní systém
b KIVS 2013 - 2017





10





PŘÍLOHA Č. 2 SMLOUVY
Seznam zkratk a definic

Definice

<i>Termín</i>	<i>Definice</i>
ADSL	Asymetrická digitální uživatelská přípojka
ADSL2+	Asymetrická digitální uživatelská přípojka (26Mbit)
agregační poměr	Agregační poměr se vypočte jako podíl mezi teoreticky maximální potřebou kapacity uživatelů přípojek v rámci daného agregačního bodu a skutečnou kapacitou
ATM	Asynchronní přenosový režim
bezstavový paketový filtr	Filtr povolující nebo blokující specifikované protokoly
BGP	Protokol pro komunikaci routerů mezi sítěmi
centrální Internet	Centrální připojení do internetu
CGI	Common Gateway Interface
CIR	Smluvená datová propustnost CIR (Committed Information Rate)
CMS	Centrální místo Služeb KIVS
CPE router	Koncové zařízení - směrovač
Diffserv	Model diferencovaných Služeb (RFC2475)
DSCP	Differentiated Service Code Point
EPS	Elektronický požární systém
ESMTP	Protokol ESMTP
ethernet konektivita	Nejrozšířenější technologie používaná pro komunikaci v lokálních sítích. Základní rychlost je 10 Mbit/s
frame relay/FR	Služba/protokol předávání datových rámců
ftp	Protokol pro přenos souborů
full rate	Plné pásmo
H.323	Hlasový protokol
http	Protokol používaný pro komunikaci mezi www prohlížečem a www serverem pracující nad protokolem IP
IMAP4	Internet Message Access Protocol version 4
IMAPS4	Bezpečný Internet Message Access Protocol version 4
IP	Mezísíťový (internet) protokol
IP VPN	Virtuální privátní síť IP
IP QoS	Kvalita Služby
IPSec	Bezpečný mezísíťový protokol
ISP	Poskytovatel internetu
Leased Line	Pevné okruhy



lokální Internet	Místní připojení do internetu
manažovaný CPE	Spravovaný koncový prvek
MPLS	Multi Protocol Label Switching
NIXCZ	Neutrální výměnný uzel Internetu
PERL	Programovací jazyk PERL
PHP skriptování	Psaní skriptů v programovacím jazyce PHP
POP3	Post Office Protocol version 3
POPS3	Bezpečný Post Office Protocol version 3
QOS	Řízení datových toků v síti (Quality of Service)
RJ-45 port	Přípojka standardu RJ-45
SHDSL	Symetrické DSL
SIP	Session Initiation Protocol
SLA	Smlouva o úrovni poskytovaných služeb
SMTP	Protokol určený pro přenos zpráv elektronické pošty (Simple Mail Transfer Protocol)
SQL	Strukturovaný dotazovací jazyk
TCP	Transmission Control Protocol
UPS	Zdroj nepřetržitého napájení
User to Network Interface	Rozhraní typu uživatel - síť
VPN	Virtuální privátní síť
WAN	Územně rozsáhlá síť
OPS	Odpovědný IT pracovník subjektu (rezortu, konečného uživatele), který je oprávněn nahlásit chybu.
SDP	Service desk Poskytovatele (providera)
SDIC	Service desk InterConnectu
CMAS	Centrální emailová adresa subjektu
CE	Customer equipment (Koncové zařízení providera, které je umístěno u uživatele služby)
NOC	Network Operations Center
TTR	total time repair – celková (maximální) doba opravy



1. Předmět Podmínek

1.1. Všeobecné podmínky poskytování služeb společnosti Wolfstein s.r.o. stanovují podmínky uzavření Smlouvy a poskytování služeb elektronických komunikací společnosti Wolfstein s.r.o.. Společnost Wolfstein s.r.o. je oprávněna poskytovat služby dle osvědčení vydaného Českým telekomunikačním úřadem.

1.2. Všeobecné podmínky jsou nedílnou součástí Smlouvy o poskytování veřejně dostupné služby elektronických komunikací a souvisejících služeb mezi Poskytovatelem a Účastníkem.

2. Definice pojmů

2.1. **Poskytovatel** Služeb je společnost Wolfstein s.r.o. (dále v textu pojmenováno jen jako WOLFNET.CZ), která poskytuje nebo zajišťuje poskytování Služby v souladu s platnými právními předpisy.

2.2. **Účastník** je každý, kdo splnil podmínky stanovené příslušnými právními předpisy a těmito Všeobecnými podmínkami a který má s poskytovatelem uzavřenou Smlouvu.

2.3. **Uživatel** je fyzická nebo právnická osoba, která využívá či žádá veřejně dostupnou službu elektronických komunikací.

2.4. **Oprávněný zástupce** smluvní strany je osoba oprávněná za smluvní stranu podepisovat Smlouvu a Specifikaci služby. Pokud nejde o osobu oprávněnou zastupovat smluvní stranu podle zákona, Oprávněný zástupce smluvní strany musí mít k uvedeným činnostem plnou moc, kterou se při podpisu prokáže.

2.5. **Kontaktní osoba** je osoba určená smluvní stranou. Tato osoba zajišťuje přenos informací mezi oběma smluvními stranami, týkajících se plnění Smlouvy, a je oprávněna závazně jednat ve věcech poskytování Služby podle Smlouvy. Kontaktní osobou Poskytovatele je vždy také jednatel operátor kontaktního centra Poskytovatele.

2.6. **Kontaktní centrum** je specializované pracoviště Poskytovatele Služby, které přijímá objednávky Služby, poskytuje Účastníkovi technickou podporu a přijímá jeho stížnosti na poskytování Služby.

2.7.1 **Služba** je veřejně dostupná služba elektronických komunikací dle § 2 písm. n) zákona č. 127/2005 Sb. v platném znění, poskytovaná Poskytovatelem Služeb na základě Smlouvy a příslušné Specifikace služby, sjednané mezi Poskytovatelem a Účastníkem za úplatu. Součástí Služby může být i ve Smlouvě či ve Specifikaci služby dohodnuté poskytnutí jiné služby, smlouva o dílo, nebo smlouva o koupi dle zákona č. 89/2012 Sb. občanského zákona v platném znění.

2.7.2 **Přířazené služby** jsou služby související se sítí elektronických komunikací nebo službou elektronických komunikací, které mohou umožnit, umožňují nebo podporují poskytování služeb prostřednictvím sítě nebo služby a zahrnují zejména systémy převodu čísel, či systémy nabízející rovnocenné funkce, systémy podmíněného přístupu apod. dle § 2 písm. aa) zákona č. 127/2005 Sb.

2.8. **Smlouva** je smlouva o poskytování telekomunikačních služeb, uzavřená mezi Poskytovatelem a Účastníkem, jejímž předmětem je poskytování Služeb. Poskytovatel a Účastník, kteří spolu uzavřeli Smlouvu, se společně označují též jako smluvní strany.

2.9. **Specifikace** je dokument, který je přílohou ke Smlouvě, a ve kterém jsou uvedeny zejména technické náležitosti poskytované služby, ceny příslušné služby a další stanovené technické údaje. Není-li uvedeno jinak, je Ceník služeb nedílnou součástí Specifikace. U vybraných služeb jsou takové náležitosti a technické údaje

uvedeny přímo ve Smlouvě

2.10. **Smluvními dokumenty** jsou Smlouva, Specifikace, Všeobecné podmínky, Popis Služby, Provozní podmínky, Ceník, aj., příslušející k Službě.

2.11. **Reklamací** se rozumí právní úkon Účastníka, při kterém uplatňuje své nároky vůči Poskytovateli z vadně poskytnutých Služeb.

2.12. **Koncové zařízení** je zařízení, prostřednictvím kterého Uživatel využívá poskytované Služby. Pro účely podmínek je Koncovým zařízením pouze zařízení dodané Poskytovatelem.

2.13. **Koncový bod** je Účastníkem určený fyzický bod či síťová adresa pro instalaci telekomunikačního zařízení Poskytovatele ve Specifikaci uvedením adresy, budovy, podlaží.

2.14.1 **Veřejně dostupná služba elektronických komunikací** je služba elektronických komunikací z jejíhož využívání nikdo není předem vyloučen.

2.14.2 **Veřejná komunikační síť** znamená síť dle definice zákona č. 127/2005 Sb., která slouží zcela nebo převážně k poskytování veřejně dostupných služeb elektronických komunikací, prostřednictvím této sítě je poskytována Služba a která podporuje přenos mezi koncovými body sítě, nebo sítí elektronických komunikací, jejímž prostřednictvím je poskytována služba.

2.15. **Veřejně dostupná telefonní služba** je veřejně dostupná služba elektronických komunikací dodávaná poskytovatelem na základě smlouvy a umožňující uskutečňování národních a mezinárodních volání a přístup k číslům tísňového volání prostřednictvím jednoho nebo více čísel číselového plánu; tato služba může podle potřeby zahrnovat poskytování jedné nebo více služeb uvedených v § 2 zákona č. 127/2005 Sb. v platném znění.

2.16. **Služba elektronických komunikací** je služba obvykle poskytovaná za úplatu, která spočívá zcela nebo převážně v přenosu signálů po sítích elektronických komunikací, včetně telekomunikačních služeb, s výjimkou služeb, které nabízejí obsah prostřednictvím sítí a služeb elektronických komunikací nebo vykonávají redakční dohled nad obsahem přenášených sítí a poskytovaných službami elektronických komunikací; nezahrnuje služby informační společnosti, které nespočívají zcela nebo převážně v přenosu signálů po sítích elektronických komunikací.

2.17. **Výpadek** je náhodný, neplánovaný stav, kdy poskytované Služby nejsou dostupné.

2.18. **Vyšší moc** se rozumí zejména: válečné události, nepokoje, stávky, teroristické akty, živelné pohromy, výboje statické elektřiny, záplavy, vytopení prostor, exploze, zřícení budovy a závady v dodávce elektrické energie.

2.19. **Závada** je stav, který neumožňuje nebo ztěžuje používání Služby obvyklým způsobem, zejména tím, že není dodržena standardní úroveň kvality Služby, nebo stav, který způsobuje nesprávný výpočet úhrady ceny za Služby. Závadou je též porucha Koncového zařízení v záruce.

2.20. **Provozní podmínky** služeb WOLFNET.CZ je dokument, ve kterém jsou popsány postupy a doby zřizování, změn, ukončení Služeb a oprav Závad. Dokument je k dispozici na aktuálních www stránkách Poskytovatele.

2.21. **Revize Podmínek** - Revizí Podmínek se rozumí změna jejich formy nebo textu, která nemá za následek změnu obsahu Podmínek

2.22. **Změna Podmínek** - Změnou Podmínek je pouze taková změna, která se dotýká Všeobecných podmínek pro poskytování konkrétní Služby.

3. Práva a povinnosti smluvních stran

3.1. Poskytovatel je povinen:

(a) zřídit a poskytovat požadovanou Službu v souladu se Smluvními dokumenty každému, kdo o tuto Službu požádá a souhlasí s těmito dokumenty. Poskytovatel má právo odmítnout žádost Žadatele v případě, že tento neplní nebo neplnil své závazky vůči Poskytovateli nebo jiným osobám nebo pokud lze důvodně předpokládat, že své závazky nebude plnit; dále z důvodu, že Uživatel nesdělí a neprokáže v § 63 odst. 1 písm. b) zákona č. 127/2005 Sb. uváděné generálíe nutné k uzavření smlouvy

(b) na žádost Účastníka provést změnu Služby v souladu s Podmínkami a platnými smluvními podmínkami;

(c) zahájit práci na odstranění Závad bez zbytečného prodlení po jejich oznámení Účastníkem;

(d) oznámit v předstihu Účastníkovi omezení, přerušení, změny nebo nepravdivosti v poskytování Služby, které jsou Poskytovateli předem známy. Toto oznámení provede Poskytovatel neprodleně, s výjimkou oznámení o

omezení nebo pozastavení poskytování Služby podle článku 6.3, 6.4 a 6.7 těchto Podmínek;

(e) zveřejňovat informace o inovacích Služby, které mají za následek změnu Popisu Služby;

(f) oznámit Změnu Podmínek předem Účastníkovi ve lhůtě, která nebude kratší než 2 měsíce; Revize podmínek nemusí být oznamována předem;

(g) v případě stavebních úprav objektu spojených se zřízením Služby zajistit projektovou dokumentaci přípojného vedení, nebo jiný nutný podklad pro jednání Účastníka s majitelem objektu Účastníka,;

3.2. Účastník je povinen:

(a) řádně hradit ceny za Služby v smluvní výši, na určené platební místo a ve lhůtě splatnosti určené smlouvou;

(b) zajistit, aby telekomunikační zařízení, která připojuje Účastník na Koncové zařízení, Poskytovatele, splňovala podmínky stanovené zvláštními právními předpisy. Účastník odpovídá za stav svých zařízení, která připojuje na zařízení Poskytovatele;



(c) zajistit písemný Souhlas. Pokud je Účastník zároveň majitelem objektu, je podepsaná Specifikace i Souhlasem. Pokud je Připojené vedení pronajato Poskytovatelem od třetí strany, je Souhlas použit pro potřeby jednání Poskytovatele s třetí stranou. Pokud je přístupový okruh realizován pomocí bezdrátové technologie, Účastník je povinen zajistit případně také souhlas jiných subjektů, jestliže je podle zákona vyžadován, s umístěním anténního systému v nebo na objektu a s případnými nezbytnými stavebními úpravami, které s montáží bezdrátové technologie souvisí. Hromosvodná soustava objektu musí odpovídat požadavkům ČSN, což musí být doloženo kopií platné zprávy o výchozí nebo periodické revizi hromosvodu. Pokud majitel objektu Účastníka požaduje za umístění telekomunikačního zařízení jakoukoli formu finanční úhrady (např. nájemné za místo na střeše objektu pro umístění antény), tato úhrada je povinností Účastníka. Poskytovatel přikročí ke zřízení Služby až po splnění podmínek stanovených v tomto odstavci;

(d) nezneužívat připojení k Síti Poskytovatele zejména využíváním tohoto připojení k jiným než dohodnutým účelům a neprovádět bez osobní účasti nebo předchozího písemného souhlasu Poskytovatele nastavení, zapojení, umístění a změny prostorového uspořádání zařízení Poskytovatele mezi Koncovými body Služby proti stavu při zřízení Služby;

(e) oznamovat neprodleně na Oddělení péče o zákazníka Poskytovatele Závady (nejpozději následující pracovní den po jejím výskytu) i všechny jemu známé skutečnosti, jež by mohly nepříznivě ovlivnit funkčnost Služby nebo Síti Poskytovatele;

(f) vytvořit v místě Koncového bodu Účastníka všechny předpoklady, jež jsou potřebné pro řádné poskytování Služby, zejména: - dát bezplatně k dispozici prostory ve svých budovách, v nichž mají být za účelem splnění Smlouvy instalována a provozována zařízení Poskytovatele, a to na dobu trvání Smlouvy, včetně všech vedlejších plnění, zejména dostatečného příkonu, osvětlení a klimatizace, příp. potřebného vyrovnávače napětí. Účastník tato zařízení umístí pouze v prostorách vhodných pro uvedené účely; - umožnit Poskytovateli, případně Poskytovatelem pověřeným osobám, přístup k zařízení Poskytovatele umístěnému v prostorách Účastníka za účelem opravy a údržby; - předávat pověřeným pracovníkům Poskytovatele informace a podklady, které má k dispozici a které jsou nezbytné pro jejich činnost; - zajistit součinnost s Poskytovatelem při přípravě stavebních a instalačních činností pro instalaci, úpravu nebo deinstalaci technického zařízení Poskytovatele souvisejícího s poskytovanou Službou; - zajistit, aby po celou dobu poskytování služby u zařízení Poskytovatele umístěného u Účastníka bylo toto zařízení napájeno výrobcem předepsaným zdrojem energie. Veškeré výdaje s tím spojené bude hradit Účastník; - učinit opatření k tomu, aby v místě servisního zásahu byl zajištěn vstup do objektu pro servisní skupinu a případně i kvalifikovaná obsluha pověřená Účastníkem k zajištění nutné součinnosti; - učinit opatření zabraňující nepovolaným osobám v manipulaci se zařízením Poskytovatele v Koncovém bodu Účastníka;

(g) neprodleně písemně informovat Poskytovatele, oddělení péče o zákazníka, o všech změnách identifikačních údajů Účastníka uvedených ve Smlouvě, a to jména a příjmení nebo obchodního jména, bydliště nebo sídla, právní formy, bankovního spojení, telefonních čísel, IČ, DIČ, a to nejpozději do 7 pracovních dnů ode dne, kdy taková změna nastala;

(h) nemožností využívání poskytnutých Služeb třetím osobám, pokud není mezi Poskytovatelem a Účastníkem sjednáno jinak;

(i) neuskutečňovat zlomyslná volání ani žádné jiné hovory, jež ohrožují nebo obtěžují třetí osoby;

(j) zabezpečit telekomunikační zařízení Poskytovatele umístěné u Účastníka před jeho poškozením, odcizením nebo ztrátou.

4. Cena Služeb, platební podmínky

4.1. Ceny Služeb jsou uvedeny v ceníku Služeb platném ke dni podpisu smlouvy. Je-li cena a způsob její tvorby předem dohodnuta ve Smluvních dokumentech, jedná se o cenu pevnou, která se nemění se změnou Ceníku, s výjimkou uvedenou v čl. 4.7.

4.2. Zúčtovací období je jeden měsíc.

4.3. Poskytovatel provádí vyúčtování formou vystavení daňového dokladu / faktury Účastníkovi takto:

(a) jednorázové platby jsou účtovány Poskytovatelem po dodání příslušného plnění Účastníkovi v prvním následném vyúčtování;

(b) pravidelné platby jsou účtovány jednou za zúčtovací období včetně. Zúčtovací období v pravidelných plátech je zpravidla období jednoho kalendářního měsíce;

(c) pravidelné platby jsou tvořeny pevnými a variabilními platbami;

(d) pevné platby budou účtovány počínaje dnem předání Služby do užívání Účastníkovi;

(e) pevné platby za neúplné zúčtovací období jsou účtovány zpětně za kalendářní měsíc, ve kterém je Služba poskytována. Tyto platby jsou vypočteny jako úplné měsíční platby;

(f) variabilní platby jsou účtovány na základě měřitelného parametru (např. objem přenesených dat, počet a trvání hovorů) podle metodiky měření stanovené Poskytovatelem;

(g) předplatné za období zvolené Účastníkem je zúčtováno k prvnímu dni předplaceného období;

(h) pravidelné platby za Služby budou účtovány počínaje dnem předání Služby nebo její části (např. samostatné Připojky) do užívání Účastníkovi.

(i) Smluvní pokuty a storna budou účtovány samostatně nebo v prvním následném vyúčtování.

4.4. Na jednom daňovém dokladu / faktuře má Poskytovatel právo vyúčtovat platbu za všechny druhy poskytované Služby a za služby poskytované třetími stranami, pro které byl Poskytovatel zplnomocněn provádět fakturaci a přijímat fakturovaná plnění; přičemž v takovém případě je Poskytovatel povinen doložit Účastníkovi současně s fakturou i příslušnou plnou moc.

4.5. Účastník podpisem Smlouvy souhlasí s tím, že vyúčtování telekomunikačních služeb může být poskytováno v jiné formě než tištěné. Tištěná forma vyúčtování může být Poskytovatelem zpoplatněna v souladu s Ceníkem.

4.6. Dojde-li ke změně Služby, potom se ceny za změnou Službu začínají účtovat dnem skutečného provedení změny Služby ze strany Poskytovatele.

4.7. Dojde-li ke zvýšení nákladů přímo spojených s poskytováním Služby (např. ceny přístupových okruhů, mezinárodní konektivita, tranzitní a terminační tarify hovorného, distribuční ceny Služeb, apod.), má Poskytovatel právo odpovídajícím způsobem zvýšit cenu Služby.

4.8. Úctované částky musí být uhrzeny na účet Poskytovatele uvedený v daňovém dokladu nejpozději v den splatnosti, jinak je Účastník v prodlení. Povinnost Účastníka je splněna až připsáním úctované částky na účet Poskytovatele. Splatnost faktury je 14 dní od data vystavení, pokud se strany nedohodly jinak.

4.9. Účastník může proti nárokům Poskytovatele započíst pouze ty pohledávky, které jsou nesporné anebo pravomocně přiznané příslušným soudem.

4.10. Poskytovatel je oprávněn pověřit třetí osobu vymáháním pohledávek Poskytovatele od Účastníka, který je v prodlení s platbou dlužných částek. Účastník – fyzická osoba – souhlasí s předáním jeho osobních údajů dle z.č. 101/2000 Sb. třetí osobě za účelem vymáhání pohledávek, což stvrzuje podpisem Smlouvy. Správa a zpracování osobních údajů bude probíhat v rozsahu nezbytném pro naplnění tohoto účelu a po dobu nezbytně nutnou. Účastník je povinen jednat s touto stranou jako s řádně pověřeným zmocněncem Poskytovatele.

4.11. Poskytovatel je oprávněn v případě prodlení Účastníka mu účtovat náklady spojené se zasláním upomínek.

4.12. Pokud udělí Účastník Poskytovateli zmocnění k inkasu z účtu Účastníka, vyúčtované částky jsou odečítány z tohoto účtu Účastníka v rámci inkasního postupu.

4.13. Účastník je oprávněn písemně žádat o vrácení poměrné části řádně a včas zaplacených pevných pravidelných plateb za období, ve kterém Služba nebyla prokazatelně poskytována vůbec nebo byla poskytována v menším rozsahu, než je uvedeno ve Smluvních dokumentech, a to z důvodu Závady na straně Poskytovatele. Poměrnou částí se rozumí podíl doby, kdy služba nebyla poskytována (zaokrouhleno na celé hodiny) a 720 h (průměrná celková doba poskytování v daném měsíci).

4.14. Právo na vrácení úhrad zaniká, jestliže nebylo uplatněno u Poskytovatele do 2 měsíců ode dne vzniku Závady.

4.15. Neposkytne-li Účastník nezbytnou součinnost při odstranění závady podle čl. 3.2. (b), (d) a (f) těchto Podmínek, nemá nárok na vrácení poměrné části pravidelných plateb zaplacených za dané období.

4.16. Poskytovatel je oprávněn omezit aktivní užívání služby, pokud je účastník v prodlení s úhradou plateb za poskytnuté služby. Jestliže účastník soustavně opožděně platí nebo soustavně neplatí cenu za služby, má poskytovatel právo vypovědět smlouvu dle 11.8.(g).

5. Jistota

5.1. Poskytovatel je oprávněn požadovat od Účastníka mimořádnou zálohu (jistotu), a to v následujících případech:

- (a) sídlo nebo bydliště Účastníka se nachází mimo území České republiky;
 (b) Smlouva nebo Služba byla se souhlasem Poskytovatele převedena na třetí stranu, aniž byly uhrazeny všechny pohledávky Poskytovatele vůči Účastníkovi;
 (c) Účastník opakovaně nedodrжуje platební podmínky;
 (d) při prohlášení konkurzu na majetek Účastníka nebo při zastavení konkurzního řízení pro nedostatek majetku Účastníka, při vyrovnání nebo likvidaci Účastníka;
 (e) Účastník má vůči Poskytovateli splatný dluh nebo jinou povinnost;
 (f) pokud dojde k neobvyklému nárůstu účtů za poskytované Služby.

5.2. Výše jistoty se stanoví tak, aby s ohledem na aktuální využívání služby Účastníkem jistota pokryla tři následující měsíční platby.

5.3. Pokud byla poskytnuta jistota podle čl.5.1(b), skončí povinnost poskytnutí jistoty poté, co Účastník nebo jeho nástupce doplatil Poskytovateli dlužnou částku.

5.4. Pokud byla poskytnuta jistota podle čl. 5.1 (c) a pokud po dobu tří měsíců po poskytnutí jistoty nedošlo k případu prodloužení s platbou, povinnost Účastníka poskytnout jistotu skončí.

5.5. V případě, že povinnost Účastníka poskytnout jistotu skončí, Poskytovatel neprodleně jistotu vrátí.

5.6. Poskytovatel je oprávněn použít jistotu k započtení pohledávek Poskytovatele vůči Účastníkovi, zejména k úhradě ceny za poskytnutí služeb, pravidelných periodických plateb, nezaplacených smluvních pokut a v případě nevrácení technologického zařízení a cenu tohoto zařízení.

6. Rozsah poskytované Služby

6.1. Podmínky pro poskytování Služby, stejně jako práva a povinnosti smluvních stran jsou stanoveny v těchto dokumentech: Smlouva, Specifikace služeb, Podmínky, Popis Služby a Provozní podmínky. V případě rozporu mezi uvedenými dokumenty mají přednost dokumenty uvedené dříve. Služba je poskytována na území České republiky.

6.2. Poskytovatel je oprávněn plnit své povinnosti podle Smlouvy prostřednictvím dodavatelů, přitom však nese stejnou odpovědnost, jako kdyby plnil sám.

6.3. Jestliže nepředvídatelné okolnosti, jež se týkají Poskytovatele a jež Poskytovatel nemohl odvrátit ani s vynaložením péče, kterou lze na něm spravedlivě požadovat, znemožní Poskytovateli plnit jeho závazky (vyšší moc), prodlužuje se lhůta pro poskytnutí plnění o dobu, po níž daná nemožnost trvá, a o přiměřenou dobu na zahájení plnění.

6.4. Poskytovatel neodpovídá za vznik Závad v případech, kdy k těmto Závadám došlo následkem neodborného nebo neoprávněného zacházení ze strany Účastníka nebo jiných osob. Jinou osobou se rozumí osoba, která nepatří mezi zaměstnance (pracovníky) Účastníka ani Poskytovatele, ani není ve smluvním vztahu s Poskytovatelem jako fyzická osoba nebo právnická osoba zajišťující servis i opravu Telekomunikačních zařízení.

6.5. Sjednané termíny a lhůty pro poskytnutí Služby platí pouze za předpokladu včasného splnění všech souvisejících závazků Účastníka.

6.6. Poskytovatel je oprávněn pozastavit poskytování Služby i bez předchozího upozornění z důvodu důležitého obecného zájmu nebo jestliže je jeho schopnost poskytovat Službu omezena objektivně neodvratitelnou událostí, kterou nemohl předvídat, ani jí zabránit nebo v případě, kdy by další poskytování Služby mohlo způsobit škodu Poskytovateli, Účastníkovi nebo třetí osobě.

6.7. V případě, že Účastník nezaplatí včas řádně vyúčtované ceny za poskytnutou Službu. Poskytovatel má právo na úhradu nákladů spojených s reaktivací služby, které uplatňuje formou reaktivačního poplatku. Při opakovaném nesplnění smluvních podmínek má Poskytovatel právo ukončit poskytování Služby.

6.8. Poskytovatel je oprávněn ukončit poskytování Služby ihned potom, co zjistí, že vyúčtování Služeb, upozornění, sdělení a jiné zprávy zaslány Poskytovatelem na poslední známou adresu Účastníka vedenou v evidenci Poskytovatele, se nepodařilo Účastníkovi doručit.

6.9. Jestliže vyšší moc omezí trvání nebo rozsah poskytované Služby, budou obě strany zproštěny příslušných závazků na dobu trvání tohoto zásahu vyšší moci.

6.10. Obě strany se zavazují upozornit druhou smluvní stranu bez zbytečného odkladu na vzniklé okolnosti bránící řádnému plnění Smlouvy. Obě strany se zavazují k vyvinutí maximálního úsilí k odvrácení a překonání takových okolností.

6.11. Nárok Poskytovatele na úhradu cen za Služby a podle Smlouvy není dotčen omezením nebo pozastavením poskytování Služeb z důvodů prodloužení Účastníka podle čl. 6.7 Obecné části Podmínek.

7. Podstatné porušení Smlouvy

7.1. Za podstatné porušení Smlouvy Poskytovatelem se považuje případ, kdy Poskytovatel:

- (a) nezřídil požadovanou Službu v době uvedené ve Smluvních dokumentech;
- (b) neprovedl sjednanou změnu Služby v době pro provedení změny stanovené v příslušném dodatku ke Smlouvě o změně Služby;
- (c) zavinil závažné poškození, ztrátu nebo zničení zařízení Účastníka, pokud toto zařízení bylo protokolárně předáno Poskytovateli.

7.2. Za podstatné porušení Smlouvy Účastníkem se považuje případ, kdy Účastník:

- (a) je v prodloužení s úhradou účtované ceny za poskytnuté Služby nebo části takové ceny déle než 30 dní po datu splatnosti;
- (b) neposkytl jistotu podle článku 5, která na něm byla oprávněně požadována;
- (c) poskytl Poskytovateli nesprávné údaje v souvislosti se zřízením Služby nebo neinformoval Poskytovatel o změně takových údajů dle bodu 3.1a) těchto podmínek;
- (d) zavinil závažné poškození, ztrátu nebo zničení zařízení Poskytovatele;
- (e) uvede Poskytovatele v omyl a získá tímto pro sebe nebo pro jiného prospěch, který by jinak nezískal;
- (f) opakovaně a přes upozornění zneužívá síť elektronických komunikací nebo užívá poskytovanou Službu nebo komunikační zařízení Poskytovatele v rozporu se Smlouvou nebo platnými právními předpisy;

(g) odepře Poskytovateli přístup k technickým zařízením a systémům Účastníka v souvislosti s lokalizací a odstraněním Závady;

(h) neodpojí bez prodloužení své zařízení od veřejné sítě nebo Sítě Poskytovatele, pokud takové zařízení působí Závady na Síti, ačkoli byl k takovému odpojení Poskytovatelem vyzván.

7.3. Za podstatné porušení Smlouvy Poskytovatelem se nepovažuje omezení a pozastavení poskytování Služby podle čl. 6.6 a čl. 6.7 Podmínek.

8. Úrok z prodloužení, smluvní pokuta, storno

8.1. Je-li Účastník v prodloužení s úhradou ceny Služby, je Účastník povinen platit z nezaplacené částky smluvní pokutu ve výši 0,05 % z dlužné částky za každý den prodloužení.

8.2. V případě porušení smluvní povinnosti Účastníka podle čl. 3.2 je Poskytovatel oprávněn účtovat Účastníkovi smluvní pokutu ve výši 1000,- Kč za každé jednotlivé porušení smluvní povinnosti, a to i opakovaně.

8.3. Je-li Účastník v prodloužení s úhradou ceny Služby déle než 30 dnů, bude vystavena Předžalobní upozornění, cena této upozornění je 180 Kč. Účastník je povinen uhradit cenu Předžalobní upozornění.

8.4. Nároky Poskytovatele na náhradu škody způsobené prodloužením se splněním závazků Účastníka nejsou vyúčtováním a zaplacením úroku z prodloužení nebo smluvní pokuty dotčeny.

8.5. Skončí-li Smlouva nebo Služba předčasně, a to z důvodů spočívajících na straně Účastníka, tj. zejména předčasnou výpovědí Účastníka či odstoupením Poskytovatele od Smlouvy nebo Služby pro její podstatné porušení Účastníkem, je Účastník povinen uhradit Poskytovateli jednorázovou částku (storno) dle bodu 11.8 (f).

8.6. Okolnosti vylučující odpovědnost nemají vliv na povinnost platit smluvní pokutu.

9. Odpovědnost za škodu a náhrada škody

9.1. V případě omezení nebo neposkytnutí Služeb podle Smlouvy je odpovědnost Poskytovatele vůči Účastníkovi v souladu se zákonem o telekomunikacích omezena pouze na odpovědnost urychleně odstranit Závadu a vrátit neoprávněně účtované a zaplacené částky. Poskytovatel není povinen hradit Účastníkovi náhradu škody v důsledku neposkytnutí Služby nebo vadného poskytnutí Služby.

9.2. Poskytovatel neodpovídá za škodu, která vznikne jako důsledek překročení kapacity Sítě nebo Závady v důsledku opravy nebo údržby Sítě nebo její součástí a příslušenství nebo za škody, které vznikly v důsledku události vyšší moci.

9.3. Škody způsobené Poskytovatelem, vzniklé z jiných důvodů než z důvodů uvedených v čl. 9.1 a 9.2, budou Účastníkovi nahrazeny podle skutečné výše škody, nejvýše však v částce 100.000,- Kč, a to ve formě poskytnutí Služeb sjednaných ve Smlouvě. Pouze v případě, že náhrada škody bude splatná po ukončení platnosti Smlouvy, bude vyplacena v penězích.

9.4. Účastník se zavazuje nahradit škodu nebo ztrátu, která vznikne Poskytovateli, pokud Účastník používá Telekomunikační zařízení, které není schválené podle platných předpisů a norem.



9.5. Účastník se zavazuje nahradit škodu vzniklou na zařízeních Poskytovatele umístěných u Účastníka. Toto ustanovení se nevztahuje na škody způsobené vyšší mocí nebo Poskytovatelem nebo jím pověřenými osobami.

9.6. Účastník oznámí Poskytovateli bez zbytečného odkladu potřebu všech oprav, které má provést Poskyvatel. Při porušení této povinnosti odpovídá Účastník za škodu tím způsobenou.

9.7. Účastník nese plnou zodpovědnost za škodu, která vznikne Poskytovateli nebo jiným osobám v důsledku přístupu třetích osob k poskytované Službě.

9.8. Účastník nese plnou zodpovědnost za škodu, která vznikne jiným osobám a poskytovateli způsobenou zneužitím cizí IP adresy ve svůj vlastní prospěch.

9.9. Účastník je povinen užívat svou IP adresu výhradně pro svou vlastní potřebu koncového uživatele, je povinen neposkytovat tuto IP adresu k využití třetím osobám a dále je povinen počínat si tak, aby využití přidělené IP adresy neumožnil třetím osobám být jen z nedbalosti. Účastník si je vědom, že zneužití přidělené IP adresy je hrubým porušením této smlouvy a zakládá nárok Poskytovatele na smluvní pokutu a na náhradu případně vzniklé škody

10. Platnost a účinnost smlouvy

10.1. Postup při uzavírání Smlouvy a smluvní vztahy mezi Účastníkem a Poskytovatelem se řídí právním řádem České republiky a to zejména zákonem č. 127/2005 Sb., o elektronických komunikacích a o změně některých souvisejících zákonů, v platném znění a zákonem č. 89/2012 Sb. občanský zákoník.

10.2. Smlouva nabývá platnosti a účinnosti dnem podpisu oprávněného zástupce Poskytovatele a Účastníka, popř. oprávněného zástupce Účastníka, pokud se smluvní strany nedohodly jinak.

11. Vznik, změna, převod a ukončení Smlouvy nebo Služby, Smluvní pokuta

11.1. Smlouvu je možné uzavřít a Poskytování Služby je možné sjednat na dobu určitou nebo neurčitou. Pakliže je smlouva uzavírána se spotřebitelem (uživatelé nepodnikatelem), pak doba určitá nesmí přesáhnout při prvním uzavření smlouvy 24 měsíců a to dle § 63 odst. 7 zákona č. 127/2005 Sb..

11.2. K uzavření Smlouvy lze rovněž užít smluvních formulářů užívaných Poskytovatelem v obchodním styku.

11.3. Žádost o změnu Smlouvy se podává kontaktní centrum nebo Kontaktní osobě Poskytovatele

11.4. Smlouvu lze měnit písemnými dodatky podepsanými Oprávněnými zástupci obou smluvních stran. Dále je možné ke Smlouvě sjednat další Specifikace, týkající se jednotlivých Služeb.

11.5. Minimální doba užívání Veřejně dostupných služeb elektronických komunikací je stanovena na 12 měsíců, není-li v příslušném Ceníku služby, Specifikaci služby, Smlouvě nebo dodatku smlouvy stanoveno jinak. Takto stanovené minimální doby užívání Veřejně dostupných služeb elektronických komunikací se počítají ode dne zřízení Služby, popř. ode dne provedení změny Služby dle změnové Specifikace služby. Pakliže uživatel požádá, aby byla smlouva uzavřena i na dobu určitou nejvýše 12 měsíců, poskytovatel je tak povinen učinit a to dle § 63 odst. 7, za středníkem zákona č. 127/2005 Sb.

11.6. Pokud je Smlouva uzavřena na dobu určitou a žádná ze smluvních stran před uplynutím této lhůty nevyjádří písemně vůli smlouvu ukončit, prodlužuje se smlouva na dobu neurčitou, pokud byly splněny podmínky pro takové prodloužení smlouvy, tj. Poskytovatel informoval Účastníka předem o prodloužení smlouvy a o možnosti smlouvu ukončit písemným projevem vůle doručeným Poskytovateli.

11.7. Při změně nebo při ukončení Smlouvy nebo Služby na žádost Účastníka před zřízením nebo zahájením poskytování Služby, např. při změně umístění Koncového bodu Účastníka nebo jiné Účastníkem požadované změně, je Účastník povinen Poskytovateli nahradit cenu již vynaložených prací a výkonů, včetně objednaných výkonů od subdodavatelů souvisejících se zřízením a poskytováním Služby. Učiní-li tak z důvodů, které nastaly na straně Poskytovatele, zaplatí Účastník navíc smluvní pokutu ve výši 20 % zřizovacího poplatku za tuto Službu pokud byl sjednán.

11.8. Převod práv a závazků Účastníka ze Smlouvy na třetí osobu je možný jen s písemným souhlasem Poskytovatele.

11.9. Smlouva nebo Služba může být ukončena:

(a) písemnou dohodou smluvních stran;
(b) uplynutím sjednané výpovědní doby;
(c) uplynutím výpovědní doby jednoho měsíce, pokud výpověď podal Účastník z důvodu Změny Podmínek, Popisu Služby nebo změny ceny v neprospěch Účastníka (zhoršení servisních podmínek, nové závazky Účastníka), byla-li výpověď Účastníkem podána během 30 kalendářních dnů po oznámení takové změny Poskytovatelem. Revize Podmínek není Změnou podmínek ve výše uvedeném smyslu;

(f) V případě ukončení Smlouvy nebo Služby před uplynutím doby trvání, na kterou je smlouva uzavřena, výpověď ze strany účastníka nebo poskytovatele nebo dohodou smluvních stran, je účastník povinen uhradit 20% součtu měsíčních paušálů zbývajících do konce sjednané doby trvání smlouvy, nebo 20% součtu minimálního sjednaného měsíčního plnění zbývajících do konce sjednané doby trvání smlouvy a výše úhrady nákladů spojených s telekomunikačním koncovým zařízením, které bylo účastníkoví poskytnuto za zvýhodněných podmínek.

(g) v případě, že Účastník soustavně opožděně platil/platí nebo soustavně neplatil/neplatí cenu za Služby, přičemž soustavným opožděným placením se pro účely tohoto ustanovení rozumí zaplacení nejméně 2 po sobě jdoucích vyúčtování ceny po lhůtě splatnosti a soustavným neplacením se pro účely tohoto ustanovení rozumí existence nejméně 3 nezaplacených vyúčtování ceny za Služby.

11.10. V případech uvedených v čl. 11.9 (b) a (c)

začíná běžet výpovědní doba od prvního dne měsíce bezprostředně následujícího po měsíci, ve kterém byla doručena písemná výpověď podaná smluvní stranou druhé smluvní straně.

11.11. V případě zajištění přenesení telefonního čísla Účastníka od Poskytovatele (přenositelnost čísla), které je nezbytné pro poskytování Služby Poskytovatelem, budou příslušné jednotlivé Služby, které nemohou být Účastníkoví bez přenesení telefonního čísla dále poskytovány,

ukončeny dnem, kdy je Poskytovateli doručeno od přejímajícího Poskytovatele Veřejně dostupné služby elektronických komunikací oznámení o aktivaci přenesení příslušného telefonního čísla u takového Poskytovatele. Ukončení jednotlivé Služby dle tohoto odstavce se považuje pro účely Smlouvy za ukončení Služby formou výpovědi ze strany Účastníka dle bodu 11.9.(f). Poskytovatel je oprávněn účtovat Účastníkoví jednorázovou částku (storno), jejíž výše je upravena v 11.8.(f) a případně další sjednané smluvní sankce stanovené pro případ ukončení jednotlivé Služby výpovědí ze strany Účastníka a s tím spojené nedodržení minimální doby užívání Služby.

11.12. Smlouva nebo Služba může být vypovězena kteroukoli smluvní stranou jako celek, nebo může být každá přípojka nebo část Služby vypovězena samostatně.

11.13. Pokud se Smlouva nebo Služba sjednává na dobu neurčitou, činí výpovědní doba ze strany Poskytovatele i Účastníka 3 měsíce, nedohodnou-li se strany jinak.

11.14. Poskytovatel nebo Účastník jsou oprávněni odstoupit od Smlouvy s okamžitou účinností, tj. dnem doručení písemného oznámení o odstoupení druhé smluvní straně, pokud druhá smluvní strana přestane být subjektem plně způsobilým k právním úkonům. Poskytovatel je rovněž oprávněn odstoupit od smlouvy s okamžitou účinností v případě, že je na účastníka uvalena nucená správa.

11.15. Výpověď musí mít písemnou formu a výpovědní doba počíná běžet od prvního dne měsíce následujícího po měsíci doručení písemné výpovědi druhé smluvní straně, tj. Poskytovateli či Účastníkoví. K výpovědi doručené jiné osobě než Poskytovateli či Účastníkoví, zejm. obchodnímu partnerovi Poskytovatele nebude přihlíženo. V případě pochybností nebo sporu je za den doručení považován třetí pracovní den po dni odeslání žádosti. Po dobu výpovědní lhůty trvá povinnost Poskytovatele poskytovat Služby v plné kvalitě a povinnost Účastníka platit ceny dle Smlouvy.

11.16. Po ukončení Smlouvy nebo Služby je Účastník povinen bez zbytečného prodlení vrátit Poskytovateli zapůjčený hmotný nebo nehmotný majetek, který od Poskytovatele za účelem poskytování Služby obdržel. Veškeré pohledávky a závazky vyplývající ze Smlouvy nebo z ukončené Služby vyrovnají smluvní strany nejpozději do 30 (třiceti) kalendářních dnů po jejím ukončení.

11.17. V případě, že Účastník po skončení Smlouvy nebo Služby nevrátí Poskytovateli zapůjčený hmotný i nehmotný majetek ve lhůtě 10 ti dnů ode dne doručení písemné výzvy k jejímu vydání, má pak právo Poskyvatel požadovat po Účastníku smluvní pokutu ve výši 5.000,- Kč.

12. Zřizování a zrušení Služby

12.1. V souvislosti s připojením k síti zřídí Poskyvatel v místě Koncového bodu Účastníka Koncový bod Služby. Pokud Koncový bod Služby již existuje, použije se tento koncový bod.

12.2. O přesném umístění Koncového bodu Služby rozhodne Poskyvatel, přičemž se bude v co nejvyšší možné míře snažit vyhovět přání Účastníka. Pokud si Účastník bude přát změnit umístění Koncového bodu Služby a elektrického vedení, provede tuto práci na jeho náklady Poskyvatel.

12.3. Požadované datum zřízení Služby, resp. změny uvedené ve Specifikaci, je předpokládané datum zřízení Služby. Doba realizace bude co možná nejvíce přizpůsobená přání Účastníka dle možností Poskytovatele.

12.4. Za den předání Služby do užívání je považován den, od kterého byla Služba Účastníkem nebo Uživatelem nepochybně využívána, pokud není Služba předána formou oboustranně podepsaného Předávacího protokolu.

12.5. Pokud Účastník neumožní Poskytovateli nezbytně nutný přístup pro zřízení Služby ve smlouveném čase, je Poskyvatel oprávněn fakturovat Účastníkovi čas strávený při čekání a přepravě.

12.6. V případě, že požadovaný typ Připojky není realizovatelný, dohodne se Poskyvatel a Účastník na náhradním technickém řešení (technologii s cenou dle nabídky Poskytovatele), nebo na vhodné úpravě řešení (snížení kapacity Přístupového okruhu, změně Koncového bodu Účastníka, apod.). Až do marného uplynutí dohodou smluvních stran určeného nového termínu realizace náhradního řešení, není Poskyvatel v prodlení.

12.7. Doba prodlení při předání služby z důvodu na straně Účastníka (neposkytnutí součinnosti, nesplnění specifikované podmínky či plnění třetích osob zajišťované Účastníkem) se nepočítá do doby zřízení Služby.

12.8. Pokud Účastník po podpisu Specifikace a před zřízením Služby požaduje posun data zřízení Služby na pozdější datum nebo pokud neposkytne Poskyvateli potřebnou součinnost ke zřízení Služby, je povinen Poskyvateli nahradit cenu prací a výkonů, včetně objednaných výkonů od subdodavatelů souvisejících s posunutím data zřízení Služby.

12.9. Další podmínky pro zřizování, změny a ukončení Služeb včetně příslušných termínů jsou uvedeny v dokumentu Provozní podmínky služeb WOLFNET.CZ.

13. Hlášení poruch či závad a termín jejich odstranění

13.1. Zjistí-li účastník poruchu sítě elektronických komunikací nebo vadu služby, ohlásí tuto skutečnost na příslušné pracoviště Péče o zákazníky.

13.2. Doba odstranění Závady je závislá na typu Služby a je specifikována v Provozních podmínkách služeb WOLFNET.CZ.

13.3. Poskyvatel se zavazuje odstranit Závady nebo poruchy v poskytování Služby vzniklé na své straně co nejdříve dle podmínek vyplývajících ze smlouvy. Nenachází-li se nahlášená porucha nebo závada na straně Poskytovatele, předá Poskyvatel informaci o této poruše či závadě operátorovi, který zajistí upejení účastníka k síti elektronických komunikací.

13.4. Pokud bude zjištěno při odstraňování Závady, že tato Závada není na straně Poskytovatele, ale je způsobena nebo zaviněna, zcela či zčásti Účastníkem, nebo je lokalizována na jeho zařízení, má Poskyvatel právo na úhradu vzniklých nákladů, jež mu v souvislosti s odstraněním takové poruchy nebo vady vznikly.

13.5. Přerušení napájení jakéhokoli zařízení Poskytovatele, umístěného v objektu Účastníka, není považováno za Závadu ve smyslu těchto Podmínek.

13.6. Uživatel si může s Poskytovatelem dohodnout podmínky servisu Koncových zařízení vyžadujících instalaci u Uživatele.

13.7. Pokud Účastník nezajistí pro účely servisního zásahu zpřístupnění všech potřebných prostor a místností objektu Účastníka, kde se nachází Koncové zařízení, čas, který servisní pracovník (skupina) Poskytovatele ztratí čekáním na zpřístupnění těchto prostor, se nezapočítává do doby trvání Závady.

13.8. Pokud z důvodu uvedených v čl. 13.7 vzniknou Poskytovateli výdaje (kupříkladu nutnosti opakovaní výjezdu k opravě), Poskyvatel má právo požadovat náhradu výdajů od Účastníka.

14. Ochrana osobních údajů Účastníků - fyzických osob

14.1. Poskyvatel shromažďuje a vede aktuální evidenci účastníků a uživatelů služeb obsahující osobní, identifikační, kontaktní a provozní údaje. Poskyvatel se zavazuje zpracovávat tyto osobní údaje Účastníků a Uživatelů služeb v souladu se zákonem č. 101/2000 Sb. o ochraně osobních údajů, zákonem č.127/2005 o elektronických komunikacích v platném znění za účelem řádného plnění Smlouvy, a to po dobu nezbytně nutnou. S osobními údaji dle tohoto zákona mají oprávnění nakládat výhradně zaměstnanci Poskytovatele a jiné osoby, které zpracovávají osobní údaje na základě smlouvy s Poskytovatelem.

14.2. Zájmem Poskytovatele je zpracování osobních údajů dle z.č. 101/2000 Sb. i za účelem marketingového nabízení služeb subjektům údajů, případně předání těchto údajů třetí osobě za stejným účelem. Účastník je oprávněn vyjádřit se zpracováním osobních údajů za tímto účelem nesouhlas, který musí být písemný a doručení Poskytovateli.

V případě, že tento nesouhlas Účastník nevyjádří, může Poskyvatel oprávněně zpracovávat osobní údaje za výše uvedeným účelem, či je za stejným účelem poskytnout třetí osobě.

14.3. Nedohodnou-li se Poskyvatel s Účastníkem jinak, Účastník souhlasí s uvedením svého jména a příjmení anebo obchodního jména v referenčním listu Poskytovatele.

15. Postup při uplatňování a vyřizování reklamací

15.1. Účastník má právo na Reklamaci vadně poskytnuté Služby i vadného Koncového zařízení.

15.2. Na uplatnění Reklamacie má právo Účastník, případně osoba k tomu Účastníkem písemně zmocněná (oprávněný zástupce),

15.3. Reklamacie se uplatňují písemně (doporučeným dopisem, faxem, popř. elektronicky) na kontaktní adrese uvedené na stejnopise vyúčtování ceny Služeb Poskytovatele.

15.4. Spočívá-li vada Služby v nesprávně vyúčtované ceně za poskytovanou Službu, má Účastník právo reklamovat vyúčtování ceny za Službu do 2 měsíců od doručení tohoto vyúčtování, jinak právo zanikne. Uplatnění Reklamacie proti vyšší účtované ceně za Služby nemá odkladný účinek a Účastník je povinen zaplatit účtovanou cenu v plné výši do data splatnosti.

15.5. Reklamacie týkající se Závad musí být podány na kontaktní centrum Poskytovatele bez zbytečného odkladu, nejpozději však do 2 měsíců od výskytu Závady, jinak právo zanikne.

15.6. Požaduje-li Účastník po Poskytovateli kompenzaci za dobu, po kterou bylo možno Službu využít jen částečně, anebo ji nebylo možno využít vůbec pro Závadu na straně Poskytovatele, Poskyvatel tuto kompenzaci poskytne, byla-li Závada současně zjištěna Poskytovatelem nebo jeli Poskyvateli zřejmá, jinak pouze za předpokladu, že Účastník Závadu nahlásí v souladu s čl.3.2 písm. (e) .

15.7. Reklamacie se vyřídí ve lhůtě 30 dnů od doručení Reklamacie Poskytovateli, s následujícími výjimkami: - Závada Koncového zařízení nevyžadujícího instalaci se řeší jeho výměnou. Poskyvatel odešle Účastníku funkční

Koncové zařízení do 48 hodin od okamžiku nahlášení Závady. Do této lhůty se nezapočítávají nepracovní dny. Účastník je povinen bez zbytečného odkladu doručit Poskytovateli, nebo na jím určenou adresu, reklamované Koncové zařízení, jinak je povinen uhradit Poskytovateli cenu funkčního Koncového zařízení včetně dopravních nákladů. - Případy Reklamací u mezinárodních Služeb se vyřizují do 60 kalendářních dnů.

15.8. Uznané částky Poskyvatel Účastníkovi vrátí: - formou dobropisu v následujícím vyúčtování po kladném vyřízení Reklamacie, nebo - ve lhůtě do 30 kalendářních dnů ode dne kladného vyřízení Reklamacie Účastníka, pokud s Účastníkem nebylo dohodnuto jinak. V případě vyřizování reklamacie projednáním se zahraničním provozovatelem je tato lhůta 2 měsíce ode jejího doručení.



15.9. Právo na vrácení uznané částky na základě kladně vyřízené Reklamacie, kterou nebylo možno vrátit pro překážky na straně reklamujícího, se promlčuje ve lhůtách stanovených příslušnými obecně závaznými právními předpisy.

15.10. V případě, že reklamující Účastník nesouhlasí s vyřízením Reklamacie Služby, je oprávněn podat námitku proti vyřízení bez zbytečného odkladu u místně příslušného odboru pro oblast českého telekomunikačního úřadu.

16. Účastnická stanice, telefonní číslo

16.1. U veřejně dostupné telefonní služby a předavných služeb podmínky zřízení, překládání, přemístění, popřípadě přeměny účastnické stanice, včetně dodací lhůty, a povinnosti vyplývající z užívání telefonního čísla určuje příslušný provozovatel veřejné komunikační sítě, ke které je koncové zařízení účastníka připojeno, nebo poskytovatel v závislosti na technických a provozních podmínkách ve vlastní veřejné komunikační síti a v propojených veřejných komunikačních sítích.

16.2. Účastník může využívat další služby Poskytovatele s přidanou hodnotou. Jedná se zejména o služby k hovorům a informační služby uvedené v ceníku doplňkových služeb.

17. Přenositelnost telefonního čísla

17.1. Přenesení telefonního čísla od opouštěného provozovatele veřejné komunikační sítě probíhá dle procesů a lhůt stanovených v opatření obecné povahy České republiky telekomunikačního úřadu č.OOP/10 v platném znění. Podrobné podmínky přenesení telefonního čísla jsou uvedeny v dokumentu „Podmínky služby přenositelnost telefonních čísel“.

18. Seznam účastníků veřejné telefonní služby; Informace o účastnických číslech

18.1. V rozsahu, ve kterém Účastník vysloví souhlas se zápisem do telefonního seznamu, společnost WOLFNET.CZ zpracuje a předá jeho údaje pro informační služby o telefonních číslech Účastníků veřejné telefonní služby a k vydání telefonního seznamu, poskytovateli univerzální služby.

18.2. Text označení účastnické stanice navrhne Účastník, avšak společnost WOLFNET.CZ je oprávněna ho upravit tak, aby neodporoval právními předpisy a aby vyhledávání Účastníků bylo co nejjednodušší. V textu telefonního seznamu se neuvěřují inzertní údaje a reklama.

18.3. Na přání Účastníka mohou být v telefonním seznamu uvedeny s účastnickým číslem jeho účastnické stanice i osoby, nebo organizace, kterým dovolil tyto užívat.

18.4. K požadavku na změnu označení společnost WOLFNET.CZ přihledne, pokud jej obdrží do uzavěrky přípravných prací na vydání telefonního seznamu.

18.5. Poskytovatel zajistí na žádost účastníka opravu, výmaz nebo nezveřejnění údajů. dle 18.1 v jednotném telefonním seznamu při jeho nejbližší redakční úpravě.

18.6. Pokud si Účastník nepřeje zveřejnění v telefonním seznamu, je tato služba zpoplatněna dle ceníku.

19. Druhy telefonních hovorů a blokování čísel nebo číselné řady na základě žádosti účastníka

19.1. Druhy telefonních hovorů nabízených Poskytovatelem jsou uvedeny v aktuálním Ceníku veřejně dostupné telefonní služby.

19.2. Na základě písemné žádosti Účastníka Oddělení péče o zákazníka zablokuje Poskytovatel odchozí hovory na telefonní čísla určená Účastníkem, pokud takové blokování odchozích hovorů u příslušné Služby nezajišťuje jiný poskytovatel Veřejně dostupné služby elektronických komunikací. Tato Služba je účtována dle aktuálního Ceníku veřejně dostupné telefonní služby.

19.3. Odblokání lze provést jen na písemnou žádost Účastníka o odblokování.

20. Identifikace zlomyslných nebo obtěžujících volání

20.1. Na základě žádosti Účastníka zajistí Poskytovatel službu identifikace účastnického čísla, z kterého byla uskutečněna zlomyslná volání nebo obtěžující volání, a to zpětně u konkrétních volání, která Účastník označí jako zlomyslná nebo obtěžující, nejpozději však do 2 měsíců ode dne uskutečnění takového volání. Tato služba je zpoplatněna dle platného Ceníku.

21. Služby s nepřímým připojením k Internetu

21.1. Přístup do sítě Internet je Účastníkovi umožněn po úspěšném vytvoření přístupového čísla Poskytovatele.

21.2. Rychlost přístupu je závislá na rychlosti, kterou umožňuje modem nebo ISDN zařízení Účastníka.

21.3. Uživatel musí mít pro přístup ke Službám s nepřímým připojením k Internetu vlastní homologované zařízení a je povinen si sám zajistit a hradit spojení s přístupovým číslem Poskytovatele, pokud není dohodnuto jinak.

21.4. Za závady způsobené provozovatelem připojení (poskytovatelem přístupových prostředků) Poskytovatel neodpovídá.

22. Služby s přímým připojením k Internetu

22.1. Přístup k síti Internet je zajištěn přístupovými prostředky Poskytovatele nebo třetích stran.

22.2. Ke Službám Poskytovatel též poskytuje:

(a) návrh a přidělení registrovaného IP adresového prostoru. Každému Účastníkovi je přidělen adresovací prostor sítě Internet podle adresovacího plánu Poskytovatele. IP adresy přidělené Poskytovatelem jsou Účastníkovi pouze pronajaty. V případě ukončení Služby zaniká i Účastníkovo oprávnění tyto IP adresy používat;

(b) možnost zřízení, poskytnutí a správa DNS domény druhé úrovně na prostředcích Poskytovatele;

(c) asistence při registraci jména domény druhé úrovně;

(d) poskytnutí služeb sekundárního DNS serveru Účastníka na prostředcích Poskytovatele;

(e) poskytnutí služeb záložního poštovního úřadu elektronické pošty Účastníka na prostředcích Poskytovatele.

22.3. Je-li požadovaný termín registrace Účastníka do sítě Internet vázán na splnění specifikované podmínky (registrace IP adresy, apod.), zahájí Poskytovatel práce na zřízení přípojky až poté, kdy bude tato podmínka splněna.

23. Hostingové služby

23.1. Předmětem hostingových služeb je poskytnutí místa pro Účastníkovu data na zařízeních Poskytovatele nebo pronajmutí prostoru k umístění zařízení Účastníka v objektech Poskytovatele. Účelem Služby je připojení Účastníkových dat a zařízení k síti Internet.

23.2. Způsob připojení zařízení Účastníka umístěné v rámci Služby v pronajatých prostorách Poskytovatele podléhá schválení Poskytovatele.

24. Další služby s přidanou hodnotou

24.1. Registraci domén druhé úrovně provádí Poskytovatel Služby podle pravidel příslušného správce domény první úrovně.

24.2. Další služby s přidanou hodnotou jsou poskytovány v rozsahu popsaném v Popisu Služby - Datové služby.

25. Ustanovení společná a závěrečná

25.1. Smluvní vztah mezi Účastníkem a Poskytovatelem se řídí zákonem č. 127/2005 Sb., o elektronických komunikacích v platném znění a zákonem č. 89/2012 Sb. občanský zákoník v platném znění.

25.2. V případě, že Smluvní dokumenty jsou vyhotoveny i v cizím jazyce, je vždy rozhodné české znění.

25.3. Pokud jsou v Podmínkách nebo ve Smlouvě použity pojmy v jednotném nebo v množném čísle, platí i v čísle opačném, pokud z kontextu jednoznačně nevyplývá něco jiného. Obě strany budou vykládat Smlouvu v dobré víře. V případě, že jedno nebo více ustanovení Podmínek bude považováno za nezákonné, neplatné nebo nevynutitelné, taková nezákonnost, neplatnost nebo nevynutitelnost se nebude dotýkat ostatních ustanovení Podmínek, která budou vykládána tak, jako kdyby tato nezákonná, neplatná anebo nevynutitelná ustanovení neexistovala. Poskytovatel a Účastník souhlasí s tím, že veškerá nezákonná, neplatná nebo nevynutitelná ustanovení budou nahrazena ustanoveními zákonnými, platnými a vynutitelnými, která se nejvíce blíží smyslu a účelu Podmínek.

25.4. Pokud v Podmínkách nebo ve Smlouvě není stanoveno jinak, předpokládá se, že Účastníkovi byly oznámeny Změny Podmínek uplynutím lhůty 30 dnů ode dne odeslání informace o těchto změnách Účastníkovi.

25.5. Ukončení platnosti a účinnosti Smlouvy se nedotýká platnosti a účinnosti ustanovení Podmínek, které přetrvávají až do úplného vyřízení všech nároků vyplývajících ze smluvního vztahu.

25.6. Tyto Podmínky nabývají platnosti a účinnosti dne 20.11.2014. Pro Smlouvy uzavřené před tímto datem jsou tyto Podmínky účinné od 20.12.2014.