

Smlouva o dodávce pitné vody a odvádění odpadních vod

č. SML-2016-7-000687

(dále jen "Smlouva") uzavřená v souladu s příslušnými ustanoveními zákona č. 274/2001 Sb., o vodovodech a kanalizacích pro veřejnou potřebu a o změně některých zákonů, ve znění pozdějších předpisů (dále jen "zákon" nebo „zákon o vodovodech a kanalizacích") mezi smluvními stranami:

I. Smluvní strany

PROVOZOVATEL:

Frýdlantská vodárenská společnost, a.s.

se sídlem: Zahradní 768, 46401 Frýdlant

IČO: 25496565 DIČ: CZ25496565

zapsaný v obchodním rejstříku vedeném Krajským soudem v Ústí nad Labem, oddíl B, vložka 1578 dne 6.10.2004

Provozovatele zastupuje [redacted] na základě plné moci ze dne 1. července 2014 je oprávněna k podpisu této Smlouvy

kontaktní údaje:

tel: 482 312 122, pohotovost: 721 852 404, e-mail: www.fvs.cz, [redacted] web: <http://www.fvs.cz/> ID datové schránky: wvfd68b

číslo účtu: 991036329/0800

(dále jen "Provozovatel")

a

ODBĚRATEL:

Název / Příjmení a jméno / titul (obchodní firma): Česká republika - Hasičský záchranný sbor Libereckého kraje

Sídlo / trvalý pobyt (místo podnikání nebo bydliště): Barvířská 29/10, Liberec, 460 01

IČO: 70888744 DIČ (je-li plátcem DPH): datum narození:

Zapsán v obchodním rejstříku (je-li zapsán):

Zastoupený: plk. Mgr. Jan Málek, vrchní rada, statutární zástupce ředitele HZS Libereckého kraje

Kontaktní osoba: [redacted]

Tel: 950471269

Email pro elektronickou fakturaci: faktury@hzslk.cz

Číslo smlouvy odběratele: HSLI-150-29-/KŘ-EKO-P-151-2020

Číslo účtu pro vrácení přeplatků: 77540881/0710

Zasílací adresa (liší-li se od adresy sídla nebo trvalého pobytu):

(dále jen "Odběratel")

Provozovatel a Odběratel budou dále společně označováni jako „Smluvní strany", samostatně pak každý jako „Smluvní strana".

II. Prohlášení Smluvních stran

1. Provozovatel prohlašuje, že je provozovatelem vodovodů a kanalizací pro veřejnou potřebu a osobou oprávněnou k provozování vodovodů a kanalizací ve smyslu příslušných ustanovení platných právních předpisů. Provozovatel dále prohlašuje, že byl k uzavření této Smlouvy zmocněn vlastníkem vodovodů a kanalizací pro veřejnou potřebu a že je ve vztahu k Odběrateli osobou odpovědnou za dodávky vody z vodovodu a odvádění odpadních vod kanalizací.
2. Vlastník vodovodu je Frýdlantská vodárenská společnost, a.s.
Vlastník kanalizace je Město Raspenava
3. Odběratel prohlašuje, že splňuje všechny podmínky stanovené zákonem o vodovodech a kanalizacích pro připojení na vodovod a kanalizaci. Odběratel dále prohlašuje, že je oprávněn tuto Smlouvu uzavřít.
4. Smluvní strany prohlašují, že veškeré údaje uvedené v této Smlouvě jsou pravdivé a správné.

III. Předmět smlouvy

1. Předmětem této Smlouvy je úprava vztahů, práv a povinností mezi Provozovatelem a Odběratelem při dodávce pitné vody a odvádění odpadních vod.

Vlastník připojené stavby: Česká republika - Hasičský záchranný sbor Libereckého kraje

2. Smluvní strany se dohodly, že místem určeným k dodávce pitné vody a odvádění odpadních vod je stavba nebo pozemek připojený přípojkou na vodovod nebo kanalizaci (dále jen „Odběrné místo“):

Adresa Odběrného místa: Raspenava, Nádražní 648

Obec: Raspenava

Ulice: Nádražní 648

Evidenční číslo Odběrného místa: 500202250

3. Smluvní strany se dohodly, že maximální množství vody dodané za rok bude činit: 1000 m³/r.

Vlastník vodovodní přípojky: Česká republika - Hasičský záchranný sbor Libereckého kraje

Limit dodávané vody je dán profilem přípojky a kapacitou vodoměru v návaznosti na tlakové poměry.

4. Smluvní strany se dohodly, že maximální množství odvedené odpadní vody za rok bude činit: 1000 m³/r.

Limity množství a znečištění odpadní vody jsou stanoveny v Kanalizačním řádu stokové sítě Město Raspenava (dále jen „Kanalizační řád“), není-li v této Smlouvě stanoveno jinak. Bilance znečištění vypouštěných odpadních vod je dána součtem průměrného denního množství odváděných odpadních vod a nejvyšší přípustné míry

Vlastník kanalizační přípojky: Česká republika - Hasičský záchranný sbor Libereckého kraje

5. Počet trvale připojených osob pro dodávku vody / odvádění odpadních vod činí dle sdělení Odběratele: 5
Stav je k datu uzavření Smlouvy.

6. Tlakové poměry v místě vodovodní přípojky: minimální tlak: 0,01 MPa maximální tlak: 1,5 MPa

7. Ukazatele jakosti dodávané pitné vody jsou:

Hodnota vápníku min. 30 mg/l, hodnota hořčíku min. 10 mg/l, hodnota dusičnanů max. 50 mg/l. Aktuální hodnoty ukazatelů jakosti dodávané pitné vody jsou k dispozici na webových stránkách Provozovatele a v sídle Provozovatele.

8. Druh smlouvy a způsob výpočtu spotřeby: **MV00**

Poskytovaná služba

Způsob výpočtu

Roční paušalový předpis

Vodné

Měřením

Stočné

Výpočtem

IV. Stanovení ceny vodného a stočného a způsob jejího vyhlášení

1. Cena a forma vodného a stočného je stanovována podle cenových předpisů a rozhodnutí Provozovatele na příslušné cenové období, kterým je zpravidla období 12 měsíců. Cena a forma vodného a stočného jsou uveřejněny prostřednictvím obecních či městských úřadů, regionálních informačních médií, pracovišť Provozovatele (zákaznická centra), vlastních webových stránek Provozovatele nebo jiným v místě obvyklým způsobem. O případné změně ceny či formy vodného a stočného bude Odběratel Provozovatelem informován prostřednictvím elektronického zákaznického účtu Odběratele u Provozovatele, e-mailem nebo poštou.
2. Změna cen a formy vodného a stočného není považována za změnu této Smlouvy. Pokud dojde ke změně ceny nebo formy vodného či stočného v průběhu účtovacího období, rozdělí Provozovatel spotřebu vody v poměru doby platnosti původní a nové výše ceny nebo formy vodného a stočného.
3. Vodné a stočné bude Odběratel hradit v jednosložkové formě, která je součinem ceny a množství odebrané nebo vypouštěné odpadní vody stanoveným v souladu s touto Smlouvou.

V. Platební podmínky

1. Smluvní strany se dohodly, že vodné a stočné hradí Odběratel Provozovateli na základě vyúčtování vodného a stočného. Provozovatel provede vyúčtování vodného a stočného a zašle Odběrateli daňový doklad (fakturu) za uskutečněné plnění do 14 - ti dnů od data zjištění stavu spotřeby. Označení období fakturace: Měsíční.
2. Fakturu Provozovatel doručí písemně buď v listinné podobě na zaslací adresu Odběratele uvedenou v záhlaví této Smlouvy, elektronicky na e-mailovou adresu uvedenou tamtéž nebo prostřednictvím elektronického zákaznického účtu Odběratele u Provozovatele. Splatnost faktury je 14 dní ode dne jejího vystavení a zaslání Odběrateli. Variabilním symbolem je číslo faktury. Přeplatky vyúčtování vodného a stočného do výše 200,- Kč budou převáděny do záloh a budou účtovány v nejbližší následující fakturaci. Přeplatek přesahující 200,- Kč bude vrácen na účet Odběratele uvedený v záhlaví této smlouvy v době splatnosti faktury, tedy do 14 dnů od jejího vystavení a odeslání Odběrateli.

3. Pokud Odběratel při úhradě plateb za dodávku vody a odvádění odpadních vod neurčí, na který závazek plní, použije Provozovatel plnění nejprve na smluvní pokutu, náklady spojené s vymáhání pohledávky, pak na úroky z prodlení, a poté na úhradu zbytku nejstaršího splatného závazku vůči Provozovateli.
4. Provozovatel je oprávněn napočítat případný přeplatek Odběratele na uhrazení veškerých splatných pohledávek na jiných odběrných místech téhož Odběratele. O takto provedených zápočtech bude Provozovatel Odběratele informovat.
5. Povinnost Smluvní strany zaplatit druhé Smluvní straně peněžité plnění podle této Smlouvy je splněna dnem odepsání fakturované částky z bankovního účtu Smluvní strany ve prospěch bankovního účtu druhé Smluvní strany, a to tehdy, je-li platba označena správným variabilním symbolem. Neidentifikovatelné platby je každá ze Smluvních stran oprávněna vrátit zpět na účet, z něhož byly zaslány, čímž není dotčena povinnost druhé Smluvní strany splnit závazky dle této Smlouvy.

VI. Podmínky dodávky vody z vodovodu a odvádění odpadních vod kanalizací

Provozovatel se zavazuje za podmínek stanovených obecně závaznými právními předpisy a touto Smlouvou dodávat Odběrateli ve sjednaném Odběrném místě z vodovodu pitnou vodu v jakosti předepsané platnými právními předpisy a odvádět kanalizací odpadní vody vzniklé nakládáním s takto dodanou vodou, srážkové vody a odpadní vody získané z jiných zdrojů. Odběratel se zavazuje platit Provozovateli vodné a stočné v souladu a za podmínek stanovených touto Smlouvou. K vodnému a stočnému je Provozovatel oprávněn připočítat DPH v souladu s platnými právními předpisy. Nedohodnou-li se Smluvní strany jinak, jsou povinny si poskytovat vzájemná plnění za podmínek stanovených touto Smlouvou ode dne její účinnosti.

VII. Doba platnosti a ukončení Smlouvy

1. Kterákoliv ze Smluvních stran je oprávněna od této Smlouvy odstoupit jen v případech stanovených obecně závaznými právními předpisy. Tato Smlouva zaniká též odpojením vodovodní i kanalizační přípojky od vodovodu nebo kanalizace nebo odpojením jen jedné z nich, je-li předmětem Smlouvy jen dodávka vody/odvádění odpadních vod.
2. Uzavřením nové smlouvy o dodávce vody a odvádění odpadních vod mezi Smluvními stranami pro Odběrné místo uvedené v článku III. této Smlouvy se tato Smlouva považuje za ukončenou. Uzavřením této Smlouvy se ruší všechny mezi Smluvními stranami dříve uzavřené smlouvy o dodávce vody a odvádění odpadních vod pro stejné Odběrné místo.
3. Smluvní strany se dohodly, že pro případ, že Odběratel tuto Smlouvu řádně neukončí v souvislosti se změnou vlastnictví připojené nemovitosti (Odběrného místa), zaniká tato Smlouva dnem, kdy nový vlastník připojené nemovitosti prokáže Provozovateli nabytí vlastnického práva k ní a uzavře novou smlouvu o dodávce vody a odvádění odpadních vod k témuž Odběrnému místu.
4. Smluvní strany se dohodly, že při jakémkoliv ukončení této Smlouvy, je Odběratel povinen na své náklady umožnit Provozovateli provést konečný odečet vodoměru a kontrolu měřicího zařízení Odběratele, je-li množství vypouštěných odpadních vod měřeno. Pokud bezprostředně po skončení této Smlouvy nenabude účinnosti obdobná smlouva o dodávce vody a odvádění odpadních vod vztahující se k témuž Odběrnému místu, je Odběratel povinen na své náklady umožnit Provozovateli také případnou demontáž vodoměru a další činnosti nezbytné k ukončení dodávky vody a odvádění odpadních vod. Dojde-li k ukončení této Smlouvy, je Provozovatel současně oprávněn provést odpojení vodovodní nebo kanalizační přípojky.
5. V případě, že Provozovatel za dobu trvání této Smlouvy pozbude právo uzavírat s odběrateli smluvní vztahy, jejichž předmětem je dodávka vody a/nebo odvádění odpadních vod, přecházejí práva a povinnosti z této Smlouvy na vlastníka vodovodu a kanalizace a Odběratel s tímto přechodem práv a převzetím povinností uzavřením této Smlouvy výslovně souhlasí.
6. Smlouva se uzavírá na dobu neurčitou. Platnost Smlouvy uzavřené na dobu neurčitou skončí dohodou Smluvních stran nebo výpovědí kterékoli Smluvní strany uplynutím výpovědní doby. Výpovědní doba se sjednává v délce jednoho měsíce a začíná běžet prvním dnem prvního nového kalendářního měsíce po doručení výpovědi.

VIII. Ostatní a závěrečná ujednání

1. Provozovatel může doručovat odběrateli písemnosti buď elektronicky prostřednictvím e-mailu, jakmile bude zřízen, tak prostřednictvím zákaznického účtu nebo přes datové schránky nebo v listinné podobě prostřednictvím České pošty. Ke dni uzavření této smlouvy se strany dohodly, že Provozovatel bude Odběrateli doručovat elektronicky. Změnu doručování je Provozovatel povinen Odběrateli oznámit původně sjednaným způsobem a následně je oprávněn doručovat způsobem nově zvoleným.
2. Pokud je v článku II. této Smlouvy uvedeno, že předmětem této Smlouvy je pouze dodávka vody nebo pouze odvádění

odpadních vod kanalizací, jsou ustanovení o odvádění odpadních vod kanalizací v prvním případě, respektive ustanovení o dodávce vody v druhém případě neúčinná.

3. Ve všech ostatních otázkách, výslovně neupravených touto Smlouvou, se postupuje podle platných právních předpisů, zejména podle zákona o vodovodech a kanalizacích a podle ustanovení občanského zákoníku.
4. Tato Smlouva je vyhotovena ve 2 vyhotoveních, z nichž každá Smluvní strana obdrží jedno.
5. Změnu Smlouvy lze provést pouze písemnou formou. Pokud jakýkoliv závazek vyplývající z této Smlouvy avšak netvoří její podstatnou náležitost je nebo se stane neplatným nebo nevymahatelným jako celek nebo jeho část, je plně oddělitelným od ostatních ustanovení této Smlouvy a taková neplatnost nebo nevymahatelnost nebude mít žádný vliv na platnost a vymahatelnost jakýchkoliv ostatních závazků z této Smlouvy. Smluvní strany se zavazují v rámci této Smlouvy nahradit formou dodatku k této Smlouvě tento neplatný nebo nevymahatelný oddělený závazek takovým novým platným a vymahatelným závazkem, jehož předmět bude v nejvyšší možné míře odpovídat předmětu původního odděleného závazku. Pokud však jakýkoliv závazek vyplývající z této Smlouvy a tvořící její podstatnou náležitost je nebo kdykoliv se stane neplatným nebo nevymahatelným jako celek nebo jeho část, Smluvní strany nahradí neplatný nebo nevymahatelný závazek v rámci nové smlouvy takovým novým platným a vymahatelným závazkem, jehož předmět bude v nejvyšší možné míře odpovídat předmětu původního závazku obsaženému v této Smlouvě. Změnou Smlouvy není změna údajů Smluvních stran ani změna předpisů Provozovatele, zejména Ceníku, Kanalizačního řádu či VOP.
6. Smluvní strany prohlašují, že se důkladně seznámily s obsahem této Smlouvy a že Smlouva byla uzavřena v souladu se zákonem i dobrými mravy, dle jejich pravé, svobodné a vážné vůle a že se budou jejím obsahem řídit, na důkaz čehož připojují níže své podpisy.
7. Provozovatel vylučuje ve smyslu ustanovení § 1740 odst. 3, věta druhá občanského zákoníku přijetí nabídky s dodatky nebo odchylkami.
8. Nedílnou součástí této Smlouvy je její příloha: Všeobecné obchodní podmínky, se kterými se Odběratel seznámil.
9. Tato Smlouva nabývá platnosti dnem podpisu všemi smluvními stranami a účinnosti ke dni 01.05.2020 za stavu na počítadle vodoměru 607 m³.
10. Nedílnou součástí této smlouvy je Cenový výměr pro stanovení ceny vodného a stočného platný od 1.5.2020. Faktura doručována elektronicky z e-mailové adresy qi@fvs.cz na e-mailovou adresu faktury@hzslk.cz bude ve formátu PDF a podepsána uznávaným elektronickým podpisem nebo uznávanou elektronickou pečetí.

Ve Frýdlantu dne 12.11.2020

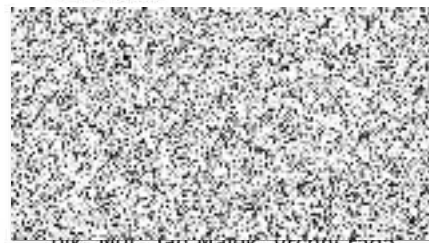
Provozovatel:



Frýdlantská vodárenská společnost, a.s.
Zahradní 768, 464 01 Frýdlant
IČ: 25496565, DIČ: CZ25496565
tel.: 482 312 122
www.fvs.cz, fvs@fvs.cz

V... LIBEREC dne 13.11.2020

Odběratel:



přk. mgr. Jan Marek, vřcní řád,
statutární zástupce ředitele HZS

Hasičský záchranný sbor
Libereckého kraje
Barvířská 29/10
460 01 Liberec III
4

I. Úvodní ustanovení

1. Tyto podmínky upravují vztahy mezi dodavatelem a odběratelem vznikající při dodávání pitné vody a odvádění odpadních příp. srážkových vod a stávají se přílohou smlouvy o dodávce pitné vody a o odvádění odpadních vod (dále též „smlouva“) uzavřené mezi dodavatelem jakožto provozovatelem a odběratelem v souladu s ustanovením § 8 odst. 6 zákona č. 274/2001 Sb., o vodovodech a kanalizacích pro veřejnou potřebu a o změně některých zákonů, v platném znění (dále též jen „zákon o vodovodech a kanalizacích“).
2. Dodavatel a odběratel se zavazují při plnění smlouvy postupovat v souladu s těmito podmínkami, smlouvou a právními předpisy.
3. Pokud se ustanovení podmínek nebo smlouvy odchyluje od právního pravidla, které nemá donucující povahu, má přednost ustanovení těchto podmínek nebo smlouvy. Při rozporu ustanovení podmínek a smlouvy má přednost smlouva.
4. Smlouva se řídí českým právem a české soudy jsou příslušné k rozhodování veškerých případných sporů.
5. Tyto VOP jsou k dispozici v sídle dodavatele, na webových stránkách dodavatele a na místě příslušném obecním či městským úřadům.

II. Vymezení pojmů

1. **Odběratelem** je vlastník pozemku nebo stavby připojené na vodovod nebo kanalizaci, nebo podle dohody stran při uzavření smlouvy jiná osoba odlišná od vlastníka stavby či pozemku připojeného k vodovodu či ke kanalizaci. U budov v majetku České republiky je odběratelem organizační složka státu, které přísluší hospodaření s touto budovou podle zvláštního zákona. U budov, u nichž spoluvlastník budovy je vlastníkem bytu nebo nebytového prostoru jako prostorově vymezené části budovy a zároveň podilovým spoluvlastníkem společných částí budovy, je odběratelem společenství vlastníků. U spoluvlastnictví uzavírá smlouvu zpravidla většinový vlastník a při rovnosti podílů kterýkoliv z vlastníků s tím, že pro účely Smlouvy se má za to, že jedná po dohodě a ve shodě s ostatními vlastníky. Pokud je zásobováno přípojkou více vlastníků pozemků nebo staveb, pak se má za to, že odběratelem je vlastník prvního pozemku nebo stavby, který je na vodovod nebo kanalizaci připojen, není-li dohodnuto jinak.
2. **Dodavatelem** je provozovatel vodovodu nebo kanalizace, tj. Frýdlantská vodárenská společnost, a.s., IČ 254 96 565, jenž je zároveň osobou, které příslušný krajský úřad vydal povolení k provozování vodovodů a kanalizací pro veřejnou potřebu.
3. **Smluvními stranami** se rozumí dodavatel, na straně jedné a odběratel na straně druhé, případně vlastník připojené stavby či pozemku, na straně třetí.
4. **Připojenou stavbou nebo pozemkem** se rozumí stavba nebo pozemek připojené prostřednictvím vodovodní nebo kanalizační přípojky na vodovod nebo kanalizaci.
5. **Vlastníkem připojené stavby či pozemku** je osoba, jejíž vlastnické právo je evidováno v katastru nemovitostí k připojené stavbě nebo pozemku.
6. **Vodné** je úplata za pitnou vodu a za službu spojenou s jejím dodáním. Vodné se určí jako součin jednotkové ceny pro vodné určené v souladu s cenovými předpisy a množství odebrané vody zjištěné podle ust. § 16 zákona o vodovodech a kanalizacích. Právo na vodné vzniká vtokem vody do potrubí napojeného bezprostředně za vodoměrem a není-li vodoměr, vtokem vody do vnitřního uzávěru připojeného pozemku nebo stavby, popřípadě do uzávěru hydrantu nebo výtokového stojanu.
7. **Stočné** je úplata za službu spojenou s odváděním a čištěním, případně likvidací odpadních vod. Vodné se určí jako součin jednotkové ceny pro stočné určené v souladu s cenovými předpisy a množství vypuštěných odpadních vod nebo srážkových vod zjištěné podle ust. § 19 zákona o vodovodech a kanalizacích. Právo na stočné vzniká okamžikem vtoku odpadních a srážkových vod do kanalizace.
8. **Vodovod** je provozně samostatný soubor staveb a zařízení zahrnující vodovodní řady a vodárenské objekty, jimiž jsou zejména stavby pro jímání a odběr povrchové nebo podzemní vody, její úpravu a shromažďování.
9. **Kanalizace** je provozně samostatný soubor staveb a zařízení zahrnující kanalizační stoky k odvádění odpadních vod a srážkových vod společně nebo odpadních vod samostatně a srážkových vod samostatně, kanalizační objekty včetně čistíren odpadních vod, jakož i stavby k čištění odpadních vod před jejich vypouštěním do kanalizace.
10. **Vodovodní přípojka** je samostatná stavba tvořená úsekem potrubí od odbočení z vodovodního řádu k vodoměru, a není-li vodoměr, pak k vnitřnímu uzávěru připojeného pozemku nebo stavby.
11. **Kanalizační přípojka** je samostatná stavba tvořená úsekem potrubí od vyústění vnitřní kanalizace stavby nebo odvodnění pozemku k zaústění do stokové sítě.
12. **Měřidlem** se rozumí vodoměr či měřicí zařízení pro měření objemu vypuštěných odpadních vod.
13. **Odběrným místem** se rozumí připojená stavba nebo pozemek pro dodávku pitné vody nebo odvádění odpadních vod, které jsou specifikované zejména údaji evidovanými o připojené stavbě/ pozemku v katastru nemovitostí.
14. **Elektronický zákaznický účet** je účet odběratele na zákaznickém portálu dodavatele, na kterém je po přihlášení odběratele evidován mimo jiné přehled uhrazených a předepsaných záloh, vystavených a uhrazených faktur, zaslanych upomínek či aktuální znění předpisů dodavatele, např. VOP, ceníku, reklamačního či kanalizačního řádu...

III. Dodávka pitné vody a odvádění odpadních vod

1. Dodavatel se zavazuje zajistit pro odběratele dodávku pitné vody z vodovodu v požadovaném množství a jakosti odpovídající obecně platným právním předpisům.
2. Povinnost dodávky pitné vody je splněna vtokem vody z vodovodu pro veřejnou potřebu do vodovodní přípojky.
3. Pitná voda dodávaná odběrateli vodovodem musí splňovat požadavky na zdravotní nezávadnost pitné vody stanovené zvláštními právními předpisy. Práva a povinnosti odběratele a dodavatele související se zdravotní nezávadností pitné vody stanoví zvláštní zákon.
4. Dodavatel je povinen zajistit plynulé odvádění odpadních vod kanalizací. Odvedení odpadních vod je splněno okamžikem vtoku odpadních vod z kanalizační přípojky do veřejné kanalizace.

Do kanalizace může odběratel vypouštět pouze odpadní vody z nemovitosti specifikované ve smlouvě, a to v množství a míře znečištění stanovených v platném kanalizačním řádu dané lokality a ve smlouvě. Kanalizační řád je k dispozici na místě příslušném obecním či městským úřadům, pracovišti dodavatele (zákaznickém centru), webových stránkách dodavatele a elektronickému zákaznickému účtu. Jejich překročení může být dodavatelem pokutováno dle čl. X. VOP

5. Odvádění odpadních vod do kanalizace je možné pouze přes řádně zřízené kanalizační přípojky k tomuto účelu určené. Vypouštění přes uliční vpusti nebo poklopy kanalizačních šachet je zakázáno. V případě, že je kanalizace ukončena čistírnou odpadních vod, není dovoleno vypouštět do kanalizace odpadní vody přes septiky, malé domovní čistírny nebo obdobná zařízení.
6. Je zakázáno do kanalizace vypouštět závadné látky, které nejsou odpadními vodami, zejména: koncentrované ropné látky, ředidla, organická rozpouštědla, nátěrové hmoty nebo jiné těkavé, výbušné a hořlavé látky, smažiči a fritovací oleje nebo tuky, jedy a žiraviny, posypové a jiné soli, koncentrované silážní stávy, statková a průmyslová hnojiva, přípravky na ochranu rostlin a hubení škůdců - pesticidy, látky radioaktivní nebo infekční v koncentrované formě, látky intenzivně barevné, látky s nadměrným zápachem či dusivé, pevné předměty např. hadry, plasty, láhve, obaly, provazy, injekční stříkačky, produkty z drtičů odpadů, apod.
7. Odběratel je povinen v místě a rozsahu stanoveném kanalizačním řádem, případně upřesněným v příloze smlouvy kontrolovat míru znečištění odpadních vod vypouštěných do kanalizace. Vypouští-li odběratel do kanalizace odpadní vody s obsahem zvlášť nebezpečných látek, je vždy povinen měřit jejich objem a míru znečištění v souladu s povolením vodoprávního úřadu.

IV. Měření dodávané pitné vody a odvádění odpadních vod, odečty měřitel

1. Množství dodané vody měří dodavatel vodoměrem, který je stanoveným měřidlem podle zákona č. 505/1990 Sb., o metrologii, v platném znění (dále jen „zákon o metrologii“), pokud smlouva nestanoví jinak. Vodoměr není ve vlastnictví odběratele. Osazení, údržbu a výměnu provádí dodavatel. Povinností odběratele je dodržet podmínky umístění vodoměru stanovené dodavatelem a odběratel je též povinen na písemné vyzvání dodavatele provést v přiměřené lhůtě potřebné úpravy na připojeném pozemku či stavbě.
2. Odběratel je povinen chránit vodoměr před poškozením, umožnit dodavateli přístup k vodoměru a bez zbytečného odkladu oznámit dodavateli závady v měření. Jakýkoliv zásah do vodoměru bez souhlasu dodavatele je nepřijatelný a dodavatel má právo vodoměr zajistit proti neoprávněné manipulaci. Měřicí zařízení musí být pracovníkům dodavatele přístupné a bez svolení dodavatele nesmí být přemísťováno. Pokud je umístěn v šachtě, musí být šachta odvodněna. Dodavatel je oprávněn v případě potřeby vyměnit bez souhlasu odběratele své měřicí zařízení namontované u odběratele. Pokud vodovodní přípojka nebo vnitřní vodovod nevyhovuje požadavkům pro měřidla, je odběratel povinen na vyzvání dodavatele provést v přiměřené lhůtě potřebné úpravy.
3. Vodoměrem registrované množství dodané vody je podkladem pro vyúčtování (fakturaci). Způsob určení množství odebrané vody, není-li osazen vodoměr, se stanoví podle směrných čísel roční potřeby vody uvedených v příloze č. 12 vyhlášky. Má-li odběratel pochybnosti o správnosti měření nebo zjistí-li závadu, má právo písemně požádat, nejdříve však při jeho výměně, o jeho přezkoušení. Dodavatel je povinen jeho písemné žádosti vyhovět a do 30 dnů zajistit přezkoušení u autorizované zkušebny. Odběratel je povinen poskytnout potřebnou součinnost. Výsledek přezkoušení oznámí dodavatel odběrateli neprodleně, nejdříve však do 7 dnů od jeho obdržení. Podrobnosti včetně dalšího postupu po zjištění výsledků přezkoušení se stanoví v písemné dohodě mezi odběratelem a dodavatelem. Odběratel má právo zajistit si na vlastní náklady metrologickou zkoušku vodoměru na místě instalace, a to nezávislým měřidlem, připojeným na odbočení s uzávěrem za osazeným vodoměrem na potrubí vnitřního vodovodu před jeho prvním rozdělením. Tuto zkoušku provede za přítomnosti Provozovatele vodovodu na základě smlouvy s Odběratelem Český metrologický institut, pokud to vnitřní vodovod umožňuje. Odběratel je povinen zvolit si způsob přezkoušení v žádosti o přezkoušení. Otázka měření vodoměru a jeho přezkoušení je upravena v ustanovení § 16 odst. 4 zákona č. 274/2001 Sb., o vodovodech a kanalizacích.
4. Zjistí-li se při přezkoušení vodoměru vyžádané odběratelem, že:
 - a. údaje vodoměru nespĺňují požadavky stanovené zákonem č. 505/1990 Sb., o metrologii, v platném znění, uhradí smluvní strana, které byla odchylka ku prospěchu druhé smluvní straně peněžní rozdíl, a to ode dne posledního odečtu vodoměru předcházejícího žádosti o přezkoušení vodoměru, v tomto případě hradí náklady spojené s výměnou a přezkoušením vodoměru dodavatel;
 - b. údaje vodoměru splňují požadavky stanovené zákonem o metrologii, hradí náklady spojené s výměnou a přezkoušením vodoměru odběratel;
 - c. vodoměr je vadný, nefunkční nebo již uplynula lhůta stanovená pro jeho pravidelné ověření, hradí náklady spojené s jeho výměnou a přezkoušením dodavatel;
5. Byla-li nefunkčnost nebo poškození vodoměru způsobena nedostatečnou ochranou vodoměru odběratelem nebo přímým zásahem odběratele vedoucím k poškození vodoměru, hradí škodu a náklady spojené s výměnou vodoměru odběratel.
6. **Žádost o přezkoušení neodkládá povinnost úhrady vyúčtovaného vodného.**
7. Stanovení množství dodané vody v případě nefunkčnosti vodoměru, neznamenává-li vodoměr množství dodávané vody či neumožní-li odběratel dodavateli přístup k vodoměru, se provádí podle skutečného odběru ve stejném období roku předcházejícímu tomu období, které je předmětem reklamací nebo žádosti o přezkoušení vodoměru. V případě, že takové údaje nejsou k dispozici, nebo jsou zjevně zpochybnitelné, stanoví se množství dodané vody podle následného odběru ve stejném období roku nebo podle směrných čísel potřeby vody, pokud se dodavatel s odběratelem nedohodne jinak. Za období k vypořádání se považuje období od posledního skutečně provedeného odečtu vodoměru předcházejícího skutečnému odečtu vodoměru, na základě, kterého došlo k výměně vodoměru do dne výměny vodoměru, související s reklamací nebo žádostí o jeho přezkoušení.
8. Zjistí-li dodavatel nebo odběratel při kontrole nebo výměně vodoměru, že vodoměr údaje o množství dodávané vody nezaznamenává – pak se vypočte množství dodané vody za příslušné období nebo jeho část podle dodávek ve stejném období minulého roku (referenční období), nebo jde-li o nový odběr nebo změnu v odběrových poměrech, podle množství dodávané vody v následujícím srovnatelném období, případně jiným způsobem dohodnutým s odběratelem.

9. V případě úniku pitné vody z porušené vodovodní přípojky před vodoměrem, má právo dodavatel takto jemu vzniklou škodu uplatňovat na odběratele, a to zejména v případech, kdy došlo k prodloužení s opravou vzniklé poruchy. Výše škody se stanovuje odborným výpočtem množství uniklé pitné vody.
10. Odběratel si může na svůj náklad osadit na vnitřním vodovodu vlastní podružný vodoměr (např. pro byt, ubytovnu, prodejnu, výrobu, pronajaté prostory). Odpočet z podružného vodoměru nemá vliv na určení množství dodavatelem dodané vody.
11. Odpadní vody měří dodavatel vlastním měřicím zařízením. Měřicí zařízení musí být pracovníkům dodavatele přístupné.
12. Měřicí zařízení podléhá úřednímu ověření podle zvláštních právních předpisů a toto ověřování zajišťuje na své náklady dodavatel odběratele. Má-li odběratel pochybnosti o správnosti měření nebo zjistí-li závadu, má právo písemně požádat, nejpozději však při jeho výměně, o jeho přezkoušení. Dodavatel je povinen jeho písemné žádosti vyhovět a do 30 dnů zajistit přezkoušení u autorizované zkušebny. Odběratel je povinen poskytnout potřebnou součinnost. Výsledek přezkoušení oznámí dodavatel odběratele neprodleně, nejpozději však do 7 dnů od jeho obdržení. Podrobnosti včetně dalšího postupu po zjištění výsledků přezkoušení se stanoví v písemné dohodě mezi odběratelem a dodavatelem. Na úhradu nákladů spojených s výměnou a přezkoušením měřicího zařízení se analogicky použijí ustanovení pod body 4. a 5. tohoto článku VOP.
13. Ne-li množství vypouštěných odpadních vod měřeno, předpokládá se, že odběratel, který odvádí vodu z vodovodu, vypouští do kanalizace takové množství vody, které podle zjištění na vodoměru nebo podle směrých čísel roční potřeby vody z vodovodu odebral, s připočtením množství vody získané z jiných zdrojů.
14. Jestliže odběratel vodu dodanou vodovodem zčásti spotřebuje bez vypuštění do kanalizace a toto množství je prokazatelně větší než 30 m³ za rok, zjistí se množství vypouštěné odpadní vody do kanalizace buď měřením, nebo odborným výpočtem podle technických propectů předložených odběratelem a ověřených dodavatelem, pokud se předem dodavatel s odběratelem nedohodil jinak. Odběratel je oprávněn uplatňovat odpočet stočného na základě písemné žádosti v případech, kdy vodu dodanou z veřejného vodovodu zčásti spotřebuje bez vypouštění (bazény, závlaha a jiný způsob spotřeby) do veřejné kanalizace a jde o množství prokazatelně větší než 30 m³ za rok.
15. Vypouští-li odběratel do kanalizace vodu z jiných zdrojů než z vodovodu a není-li možno zjistit množství vypouštěné odpadní vody měřením, odběratel osadí vlastní zdroj vodoměrem, který musí mít cech a musí být zajištěn neporušenou plombou dodavatele. Náklady spojené s osazením a údržbou vodoměru nese odběratel.
16. Ne-li-li množství srážkových vod odváděných do jednotné kanalizace přímo přípojkou nebo přes uliční vpusť měřeno, vypočte se toto množství způsobem uvedeným v příloze č. 16 vyhlášky.
17. Práva a povinnosti odběratele na místě samém, zejm. při odečtech a výměnách měřidel, může za odběratele vykonávat jeho zástupce (člen domácnosti, nájemce a jiný uživatel, správce budovy, vedoucí provozovny apod.), a to aniž by k tomu musel být odběratelem výslovně zmocněn.
18. Odečty měřidel provádí dodavatel dle svého odečtového harmonogramu. Pokud se odběratel odečtu neúčastní, platí odečet dodavatele. V případě, že v době provádění odečtu není umožněn pracovníkovi dodavatele pro nepřítomnost odběratele přístup k měřidlu, vyzve dodavatel odběratele, aby do data stanoveného v písemné výzvě určenou formou nahlásil stav měřidla. Pokud odběratel tak nečiní, má dodavatel právo stanovit a vyúčtovat spotřebu za dané období ve výši průměrné denní spotřeby za stejné období u odběratele, až do dalšího odečtu na tomto místě.
19. Vedle fakturačních odečtů (k vystavení faktury) má právo dodavatel provádět i odečty kontrolní (ke kontrole funkce měřidla nebo pomocnému určení množství za starou a novou cenu, nezakládá však vznik zdanitelného plnění).

V. Neoprávněný odběr vody a neoprávněné vypouštění odpadních vod

1. Odběratel je povinen zdržet se jakéhokoliv neoprávněného odběru vody z vodovodu provozovaného dodavatelem. Neoprávněným odběrem vody z vodovodu, pro který je dodavatel oprávněn ihned přerušit dodávku pitné vody, je odběr:
 - a. před vodoměrem,
 - b. bez uzavřené písemné smlouvy o dodávce pitné vody nebo v rozporu s ní,
 - c. přes vodoměr, který v důsledku neoprávněného zásahu odběratele, či jiné osoby než dodavatele, odběr nezaznamenává nebo zaznamenává odběr menší, než je odběr skutečný, nebo
 - d. přes vodoměr, který odběratel nedostatečně ochránil před poškozením,
 - e. vzniklý neoprávněnou manipulací odběratele s uzavěrem na odbočce.
2. Odběratel je povinen zdržet se jakéhokoliv neoprávněného vypouštění odpadních vod do kanalizace provozované dodavatelem. Neoprávněným vypouštěním odpadních vod do kanalizace je vypouštění:
 - a. bez uzavřené písemné smlouvy o odvádění odpadních vod nebo v rozporu s ní,
 - b. v rozporu s podmínkami stanovenými pro odběratele kanalizačním řádem, nebo
 - c. přes měřicí zařízení neschválené dodavatelem nebo přes měřicí zařízení, které v důsledku zásahu odběratele množství vypouštěných odpadních vod nezaznamenává nebo zaznamenává množství menší, než je množství skutečné.
3. Odběratel je povinen nahradit dodavateli ztráty vzniklé z důvodů uvedených v předchozích odstavcích a § 10 zákona o vodovodech a kanalizacích; způsob výpočtu těchto ztrát stanoví vyhláška č. 428/2001 Sb. k provedení zákona o vodovodech a kanalizacích, ve znění pozdějších předpisů.

VI. Omezení nebo přerušování dodávky pitné vody a odvádění odpadních vod

1. Dodavatel je oprávněn omezit nebo přerušit dodávku pitné vody z vodovodu a odvádění odpadních vod kanalizací:
 - a. bez předchozího upozornění jen v případech živelní pohromy, při havárii vodovodu nebo kanalizace, vodovodní nebo kanalizační přípojky nebo při možném

- ohrožení zdraví lidí nebo majetku. Toto přerušování nebo omezení dodávky je dodavatel povinen bezprostředně oznámit územně příslušnému orgánu ochrany veřejného zdraví, vodoprávnímu úřadu, nemocnicím, jednotkám požární ochrany a obci. Tato povinnost se nevztahuje na přerušování nebo omezení dodávky vody pouze u havárie vodovodní přípojky.
- b. s oznámením alespoň 15 dnů předem v případech při provádění plánovaných oprav, udržovací a revizních prací.
- c. s oznámením alespoň 3 dny předem nevyhovuje-li zařízení odběratele technickým požadavkům tak, že jakost nebo tlak vody ve vodovodu může ohrozit zdraví a bezpečnost osob a způsobit škodu na majetku,
- d. s oznámením alespoň 3 dny předem neumožní-li odběratel dodavateli přístup po jeho opakované výzvě k přípojce, úměřidlu nebo zařízení vnitřního vodovodu nebo kanalizace,
- e. s oznámením alespoň 3 dny předem bylo-li zjištěno neoprávněné připojení vodovodní či kanalizační přípojky,
- f. s oznámením alespoň 3 dny předem neodstraní-li odběratel závady na vodovodní či kanalizační přípojce nebo na vnitřním vodovodu nebo vnitřní kanalizaci zjištěné dodavatelem ve lhůtě jím stanovené, která nesmí být kratší tří dnů,
- g. s oznámením alespoň 3 dny předem při prokázání neoprávněného odběru vody nebo neoprávněného vypouštění odpadních vod,
- h. s oznámením alespoň 3 dny předem v případě prodloužení odběratele s placením podle sjednaného způsobu úhrady vodného nebo stočného po dobu delší než 30 dnů.

2. Dodavatel je oprávněn v případech uvedených pod odst. 1) písm. a) a b) tohoto článku stanovit podmínky tohoto přerušování nebo omezení a je povinen zajistit náhradní zásobování pitnou vodou nebo náhradní odvádění odpadních vod v mezích technických možností a místních podmínek. Dodavatel je povinen neprodleně odstranit příčinu přerušování nebo omezení dodávky vody nebo odvádění odpadních vod podle odst. 1) písm. a) a b) tohoto článku a bezodkladně obnovit dodávku vody nebo odvádění odpadních vod.
3. Odběratel musí zajistit přítomnost osoby starší 18 let na odběrném místě a odstranění fyzických překážek v přístupu k zařízení. Dodavatel provede kontrolu v nezbytném rozsahu a čase a v případě zjištění závady vystaví o této skutečnosti zápis.
4. Náklady spojené s přerušením a obnovením dodávky ve všech těchto případech hradí odběratel podle skutečných nákladů, nejméně však 1 000,- Kč. Náklady spojené s výjezdem pracovníků dodavatele za účelem přerušování dodávky vody, i když k samotnému přerušování dodávky vody nedojde (např. úhrada na místě nebo doložení úhrady vodného po splatnosti sjednaného způsobu úhrady), hradí odběratel podle skutečných nákladů, nejméně však 500,- Kč.
5. Dodavatel je povinen přerušit dodávku vody, požádá-li o to odběratel z důvodu potřeby odstranění závad na vodovodní přípojce. Odběratel uhradí dodavateli vyúčtované náklady spojené s tímto úkonem. Dodavatel dodávku obnoví teprve tehdy, až odběratel uhradí veškeré náklady související s uzavřením a znovuobnovením této dodávky.
6. Dodavatel nese odpovědnost za případné škody vzniklé přerušením nebo omezením dodávky vody nebo odvádění odpadních vod podle § 9 odstavce 6) písmen b) až g) zákona 274/2001 Sb., v platném znění.

VII. Práva a povinnosti smluvních stran

1. Vlastník vodovodu nebo kanalizace přenesl povinnost umožnit připojení na vodovod či kanalizaci na dodavatele (čl. II., bod 2. VOP).
2. Dodavatel je vůči odběrateli jediným nositelem odpovědnosti ve vztazích týkajících se dodávky pitné vody či odvádění odpadních vod, a to na základě smlouvy mezi dodavatelem a vlastníkem vodovodu a kanalizace.
3. Odběratel je povinen věrohodně prokázat vlastnictví pozemku nebo stavby připojené na vodovod nebo kanalizaci. Výjimečně se strany mohou dohodnout, že odběratelem je třetí osoba, podle podmínek určených dodavatelem a zákonem. Odběratel je povinen sdělit dodavateli pravdivé a správné údaje potřebné pro řádné uzavření smlouvy a řádné dodávky pitné vody a odvádění a čištění odpadních vod.
4. Pokud odběratel hodlá ukončit odběr vody, je povinen tuto skutečnost oznámit dodavateli písemně 15 dnů předem a provést konečný odečet. Případnou demontáž měřicího zařízení provede dodavatel. Neoznámí-li odběratel ukončení odběru nebo neumožní-li dodavateli provedení konečného odečtu a demontáž zařízení, je povinen zaplatit vodné a stočné až do doby uzavření smlouvy s novým odběratelem nebo do doby zastavení dodávky pitné vody. Ukončení odběru/odvádění odpadních vod provede dodavatel na náklady odběratele. Smluvní vztah trvá až do ukončení smlouvy nebo převedení odběru na jiného odběratele. Další odběr/odvádění odpadních vod bez souhlasu dodavatele je porušením smlouvy.
5. Dodavatel je oprávněn provádět kontrolu limitů znečištění odpadních vod podle podmínek platného kanalizačního řádu, případně povolení vodoprávního úřadu. K výzvě odběratele je dodavatel povinen poskytnout odběrateli informace o jakosti pitné vody, povolené míře znečištění odpadní vody a povinnostech smluvních stran vyplývajících z kanalizačního řádu, včetně závazných hodnot ukazatelů limitů znečištění odpadní vody.
6. Odběratel je povinen užívat vnitřní vodovod a vnitřní kanalizaci takovým způsobem, aby nedošlo k ohrožení jakosti vody ve vodovodu. Odběratel je povinen užívat vnitřní vodovod a vnitřní kanalizaci v souladu s technickými požadavky na vnitřní vodovod a vnitřní kanalizaci, zejména ve vztahu k používání materiálů pro vnitřní vodovod. Odběratel nesmí přímo spojit vnitřní vodovod připojený na síť vodovodu pro veřejnou potřebu s potrubím zásobovaným z jiného zdroje (např. ze studny, zásobní nádrže apod.) a přívod vody přes spotřebič spojit s potrubím, jímž se odvádí odpadní voda. Výjimkou je takový spotřebič, který svým technickým zabezpečením vylučuje zpětné nasátí odpadní vody do vodovodního systému.
7. Odběratel je dále povinen řídit se při vypouštění odpadních vod platným kanalizačním řádem a respektovat závazné hodnoty ukazatelů limitů znečištění odpadní vody v tomto kanalizačním řádu uvedené. Kanalizační řád je k dispozici na webových stránkách dodavatele, v zákaznických centrech dodavatel, na elektronickém zákaznickém účtu a na obecních či městských úřadech. Neprovede-li odběratel tuto kontrolu v souladu s kanalizačním řádem, je dodavatel oprávněn provést takovou kontrolu sám nebo prostřednictvím třetí osoby a výsledek takové kontroly použít jako podklad pro případné stanovení smluvní pokuty dle článku X. VOP. Odběratel je v takovém případě povinen uhradit dodavateli náklady takové kontroly.
8. Odběratel je povinen umožnit dodavateli přístup k měřidlům, zejména za účelem provedení

odečtu a kontroly, jeho opravy nebo výměny, chránit měřidlo před poškozením, ztrátou nebo odcizením, včetně zařízení pro dálkový odečet a dalšího příslušenství, montážní plomby a plomby prokazující úřední ověření měřidla podle obecně závazných právních předpisů a bez zbytečného odkladu prokazatelně oznámí dodavateli jejich poškození či závady v měření. Byla-li nefunkčnost měřidla nebo poškození měřidla, zařízení pro dálkový odečet či dalšího příslušenství měřidel nebo montážní plomby a plomby prokazující úřední ověření měřidla podle obecně závazných právních předpisů způsobeno nedostatečnou ochranou odběratelem nebo přímým zásahem odběratele, hradí újmu a náklady s tímto spojené odběratel. Jakýkoliv zásah do měřidla, zařízení pro dálkový odečet či dalšího příslušenství měřidel nebo montážní plomby a plomby prokazující úřední ověření měřidel nebo jejich příslušenství proti neoprávněné manipulaci. Odběratel je povinen dodržet podmínky umístění měřidel stanovené dodavatelem. Pokud je měřidlo umístěno v šachtě, je odběratel povinen zajistit, aby tato šachta byla dodavateli přístupná a odvodněná. Je-li šachta umístěna na místě veřejnosti přístupném, má odběratel právo po dohodě s dodavatelem šachtu zajistit proti neoprávněnému vniknutí; tím není dotčena povinnost jejího zpřístupňování dodavateli. Pokud přípojka nebo vnitřní vodovod či kanalizace nevyhovují požadavkům pro montáž měřidla, je odběratel povinen na vyzvání dodavatele provést v přiměřené lhůtě potřebné úpravy. Přístup k vodoměru nebo měřicímu zařízení odběratele je odběratel povinen umožnit dodavateli v nezbytném rozsahu a tak, aby byly dodrženy požadavky bezpečnosti a ochrany zdraví při práci stanovené obecně závaznými právními předpisy.

9. Odběratel je povinen umožnit dodavateli přístup k vodovodní a kanalizační přípojce, hlavnímu a vnitřnímu uzávěry vody připojené stavby/pozemku, vodoměru, měřidlu objemu vypuštěných odpadních vod a k dalším zařízením vnitřního vodovodu a kanalizace připojené stavby/pozemku sloužícím k provozování vodovodů nebo kanalizací zejména za účelem kontroly užívání vnitřního vodovodu a vnitřní kanalizace a plnění podmínek stanovených smlouvou nebo obecně závaznými právními předpisy s tím, že má právo být přítomen při provádění činností dodavatele na těchto zařízeních. Odběratel je povinen chránit před poškozením, ztrátou, zničením nebo odcizením vodovodní a kanalizační přípojky, vodoměr a jiná měřidla spotřeby, měřidla množství vypouštěných odpadních vod, hlavní a vnitřní ventily (uzávěry) a další zařízení sloužící k provozování vodovodů nebo kanalizací umístěná v připojené stavbě/pozemku užíváných odběratelem
10. Dodavatel je oprávněn přerušit nebo omezit dodávku vody nebo odvádění odpadních vod za podmínek stanovených zákonem a VOP.
11. Pokud je součástí vodovodní přípojky a vodoměrné sestavy požární obtok, lze ho využívat výhradně pro odběr vody jednotkami požární ochrany při záchranných a likvidačních pracích. V případě požárních revizí a kontrol, které musí být prováděny k tomu oprávněnou osobou, je odběratel povinen ohlásit dodavateli tyto činnosti nejpozději 48 hodin předem. Pokud dojde k využití požárního obtoku a v souvislosti s tím k porušení plomby, je odběratel povinen tuto skutečnost bezprostředně po porušení plomby oznámit písemně dodavateli. Pokud tak neučiní, nebo dojde k porušení plomby z jiných důvodů, je toto porušením ustanovení smlouvy a dodavatel je oprávněn uplatnit vůči odběrateli smluvní pokutu v souladu s článkem X. VOP.
12. Dodavatel může vodoměr či měřicí zařízení pro měření objemu vypuštěných odpadních vod kdykoliv opravit nebo vyměnit. Odběratel je povinen tyto činnosti umožnit a v případech potřeby poskytnout potřebnou součinnost. Odběratel nebo jím pověřená osoba má právo být při výměně měřidel přítomen a ověřit si jejich stav měřidel a neporušenost plomb. Pokud tohoto svého práva odběratel nevyužije, nemůže později provedení těchto úkonů zpochybňovat.
13. Nárok na uzavření písemné smlouvy o dodávce pitné vody nebo odvádění odpadních vod kanalizací má odběratel pouze tehdy, je-li jeho pozemek nebo stavba připojena na vodovod nebo kanalizaci v souladu s právními předpisy. Zároveň je podmínkou, že okolnosti, za kterých došlo k povolení připojení na vodovod nebo kanalizaci, se nezměnily natolik, že nejsou splněny podmínky pro uzavření této smlouvy na straně odběratele.
14. Odběratel je povinen poskytnout dodavateli potřebnou majetkovou a technickou dokumentaci objektů a zařízení v souvislosti se smlouvou, dále pak i údaje o rozdělení spotřeby na domácnosti, průmysl, zemědělství a ostatní a údaje o výměře jednotlivých druhů odkanalizovaných ploch pro výpočet množství srážkových vod. V případě změn smluvně sjednaných odběratelských poměrů na odběrném místě při určení vodného dle § 16 odst. 5 a stočného dle § 19 odst. 5, zákona (paušál), je odběratel povinen tyto změny poměrů neprodleně ohlásit dodavateli a uzavřít na tyto smluvní vztah. Jestliže tak neučiní, jedná se o odběry nebo vypouštění v rozporu s uzavřenou smlouvou.
15. Odběratel se zavazuje bez zbytečného odkladu, nejpozději však ve lhůtě 15 dnů ode dne účinnosti změny, oznámit dodavateli písemně každou změnu skutečností uvedených ve smlouvě o dodávce pitné vody a odvádění odpadních vod rozhodných pro plnění, jež je předmětem Smlouvy. Za rozhodné skutečnosti se považují zejména identifikační údaje o odběrateli a/nebo o odběrném místě a/nebo údaje pro fakturaci vodného a stočného. Smlouva bude měněna nebo doplňována formou oznámení druhé smluvní straně, aniž by se uzavíral písemný dodatek nebo nová smlouva v případech, kdy dochází ke změně způsobu úhrady faktur nebo záloh, cyklu nebo výše záloh, bankovního spojení dodavatele, telefonního čísla, čísla faxu nebo e-mailu smluvních stran, korespondenční adresy odběratele, osoby oprávněné k zastupování odběratele, DIČ odběratele, názvu obchodní firmy, sídla firmy nebo místa podnikání odběratele či příjmení odběratele. Odběratel je povinen případné změny oznámit dodavateli bez zbytečného prodlení e-mailem, prostřednictvím elektronického zákaznického účtu či poštou. V ostatních případech se uzavírá písemný dodatek ke stávající smlouvě nebo nová smlouva.
16. Pokud přípojka prochází před připojením na vodovod nebo kanalizaci přes pozemek, stavbu nebo přípojku jiného vlastníka (s výjimkou veřejného prostranství), je odběratel povinen zajistit výkon práv na těchto částech přípojky jako u pozemků a staveb ve svém vlastnictví.
17. Dodavatel, jež pro vlastníka vodovodu nebo kanalizace zajišťuje udržování vodovodu nebo kanalizace v dobrém stavebním stavu a plní povinnosti spojené s provozováním vodovodu a kanalizace (zjištění a odstranění havarijních a jiných poruch na vodovodu, spotřeby vody, kontrolu chodu fakturačního měřidla, jeho montáže a demontáže a kontrolního měření množství jakosti vypouštěných vod), je oprávněn vstupovat na cizí pozemky nebo stavby, na nichž nebo pod nimi se vodovod nebo kanalizace nachází, má právo na pozemek či stavbu umísťovat tabulky vyznačující polohu vodovodu nebo kanalizace a odběratel je povinen mu to umožnit. Vstup je nutno předem oznámit, po ukončení uvést do předchozího stavu, pokud se s vlastníkem pozemku či stavby nedohodne jinak. Je nutno co nejméně omezovat osoby

VIII. Platby

1. Vodné a stočné hradí odběratel v jednosložkové formě, která je součinem ceny a množství odebrané pitné nebo vypouštěné odpadní vody. Cena a forma vodného a stočného je stanovována podle cenových předpisů a rozhodnutí dodavatele na příslušné cenové období, kterým je kalendářní rok. Dodavatel je oprávněn délkou cenového období v závislosti na skutečných změnách výše jednotlivých nákladových položek, oproti jejich kalkulované výši, prodloužit nebo zkrátit. Konkrétní výše a forma vodného a stočného je stanovena platným ceníkem, který je uveřejněn prostřednictvím obecních či městských úřadů, pracovišť dodavatele (zákaznická centra) a vlastních webových stránek dodavatele. Dodavatel je povinen nejpozději do ... uveřejnit ceník účinný od 1.1. následujícího kalendářního roku, a to prostřednictvím obecních či městských úřadů, pracovišť dodavatele (zákaznická centra) a vlastních webových stránek dodavatele.
2. Odběratel je oprávněn od smlouvy odstoupit s účinkem ex nunc do 30 dnů ode dne vyhlášení (uveřejnění) podstatného zvýšení buď jednotkové ceny pro vodné, nebo jednotkové ceny pro stočné. Podstatným navýšením se rozumí navýšení o více než 20 %.
3. Smluvní strany ujednaly, že pokud se dodatečně v průběhu příslušného kalendářního roku, pro nějž byly jednotková cena pro vodné nebo jednotková cena pro stočné vyhlášeny, změni skutečně výše jednotlivých ekonomicky oprávněných nákladových položek pro výpočet ceny pro vodné nebo pro výpočet ceny pro stočné oproti jejich kalkulované výši, je provozovatel oprávněn dodatečně, a to i opakovaně o míru tohoto rozdílu upravit jednotkovou cenu pro vodné nebo jednotkovou cenu pro stočné a takto upravenou jednotkovou cenu opětovně uveřejnit na svých webových stránkách a prostřednictvím obecních či městského úřadu. Účinnost změny výše jednotkové ceny nastává k prvnímu dni kalendářního roku, pokud provozovatel nestanoví jiný den nabytí účinnosti změny výše jednotkové ceny pro vodné nebo jednotkové ceny pro stočné a trvá do dne, kdy nabývá účinnosti následující (nová) změna jednotkové ceny pro vodné nebo jednotkové ceny pro stočné vyhlášené dodavatelem. Dodavatel je oprávněn (nikoliv však povinen) oznámení o změně výše jednotkové ceny také doručit na doručovací adresu odběratele nebo jeho elektronický zákaznický účet.
4. Pokud není při změně ceny proveden kontrolní odečet, stanoví se spotřeba poměrným způsobem na část za starou a novou cenu z denního průměru za dané období při následujícím fakturačním odečtu.
5. Odběratel je povinen v průběhu ročního zúčtovacího období platit dodavateli zálohy dle uzavřené smlouvy. Dodavatel má právo stanovit zálohový způsob plateb až do výše ceny za průměrnou (popř. očekávanou) spotřebu za příslušné období a při změně ceny nebo výše odběru vody (vypouštění odpadních vod) výši zálohy automaticky tímto způsobem jednostranně upravit. Vlastní požadavky odběratele na zálohový, splátkový způsob platby, popř. jeho změny stejně jako změny splatnosti faktur musí být předem písemně odsouhlaseny dodavatelem. Zálohy jsou splatné k poslednímu dni měsíce. Při sjednaném zálohovém způsobu platby může dodavatel oznámením výši zálohy upravit.
6. Daňový doklad – faktura je vystaven za každé odběrní místo zvlášť. Po dohodě s dodavatelem je možno platit více faktur najednou na tzv. souhrnný variabilní symbol platby.
7. Období fakturace – Odečtový cyklus je měsíční, čtvrtletní, pololetní či roční s tím, že konkrétní odečtový cyklus je uveden ve Smlouvě.
8. Při ročním zúčtovacím cyklu se odběratel zavazuje platit za dodávku vody a odvádění odpadních vod zálohy dle dohodnutého způsobu, cyklu a splatnosti, a to 1/12 z celkové výše předpokládané roční spotřeby (včetně DPH) a následně částku uvedenou ve vyúčtování (nedoplatek).
9. Při pololetním zúčtovacím cyklu se odběratel zavazuje platit za dodávku vody a odvádění odpadních vod zálohy dle dohodnutého způsobu, cyklu a splatnosti, a to 1/6 z celkové výše předpokládané pololetní spotřeby (včetně DPH) a následně částku uvedenou ve vyúčtování (nedoplatek). Vyúčtování bude realizováno 1x za 6 měsíců, kdy konkrétní měsíce, ve kterých bude provedeno vyúčtování, jsou uvedeny ve smlouvě.
10. Při čtvrtletním zúčtovacím cyklu se odběratel zavazuje uhradit za dodávku vody a odvádění odpadních vod částku uvedenou ve vyúčtování, kdy toto bude realizováno 1x za 3 měsíce s tím, že konkrétní měsíce, ve kterých bude provedeno vyúčtování, jsou uvedeny ve smlouvě.
11. Při měsíčním zúčtovacím cyklu se odběratel zavazuje uhradit za dodávku vody a odvádění odpadních vod částku uvedenou ve vyúčtování, kdy toto bude realizováno každý měsíc.

PŘEHLED OBDOBÍ FAKTURACE

	Leden	Vyúčtování 1x za rok, ke konci měsíce ledna
	Únor	Vyúčtování 1x za rok, ke konci měsíce února
	Březen	Vyúčtování 1x za rok, ke konci měsíce března
	Duben	Vyúčtování 1x za rok, ke konci měsíce dubna
	Květen	Vyúčtování 1x za rok, ke konci měsíce května
	Červen	Vyúčtování 1x za rok, ke konci měsíce června
	Červenec	Vyúčtování 1x za rok, ke konci měsíce července
	Srpen	Vyúčtování 1x za rok, ke konci měsíce srpna
	Září	Vyúčtování 1x za rok, ke konci měsíce září
	Říjen	Vyúčtování 1x za rok, ke konci měsíce října
	Listopad	Vyúčtování 1x za rok, ke konci měsíce listopadu
	Prosinec	Vyúčtování 1x za rok, ke konci měsíce prosince
Roční		

Čtvrtletní	Q1 (1/4/7/10)	Vyúčtování 4x za rok, ke konci měsíců leden, duben, červenec, říjen
	Q2 (2/5/8/11)	Vyúčtování 4x za rok, ke konci měsíců únor, květen, srpen, říjen
	Q3 (3/6/9/12)	Vyúčtování 4x za rok, ke konci měsíců březen, červen, září, prosinec
Pololetní	P1 (1/7)	Vyúčtování 2x za rok, ke konci měsíce ledna, července
	P2 (2/8)	Vyúčtování 2x za rok, ke konci měsíce února, srpna
	P3 (3/9)	Vyúčtování 2x za rok, ke konci měsíce března, září
	P4 (4/10)	Vyúčtování 2x za rok, ke konci měsíce dubna, října
	P5 (5/11)	Vyúčtování 2x za rok, ke konci měsíce května, listopadu
	P6 (6/12)	Vyúčtování 2x za rok, ke konci měsíce června, prosince

12. V případě, že dodavatel poskytne odběrateli další služby (čištění kanalizace, vývoz jímek, žump, vybudování přípojky, opravy přípojek, dovoz pitné vody cisternou atd.), a to na základě písemného požadavku odběratele, zavazuje se odběratel za tuto službu dodavateli zaplatit cenu dle ceníku dodavatele, platného v době poskytnutí služby. Na takto poskytnutou službu bude ze strany dodavatele vystavena samostatná faktura.
13. Výše zálohy pro první účtovací období je sjednána ve smlouvě, stanovuje z předpokládané spotřeby za příslušné účtovací období podle sjednaného odečtového cyklu, při ročním cyklu minimálně ve výši 1/12 ročního vyúčtování za služby a dodávku vody a odvádění odpadních vod v příslušném účtovacím období, a při pololetním cyklu minimálně ve výši 1/6 pololetního vyúčtování za služby a dodávku vody a odvádění odpadních vod v příslušném účtovacím období. Záloha je splatná do konce následujícího měsíce po uzavření smlouvy. Odběratel je seznámen s výší záloh na následující účtovací období, s počtem záloh a s termíny splatnosti záloh na předpisu splátek záloh. Výše záloh a jejich splatnost bude stanovena v rozpisu záloh, který dodavatel zašle odběrateli vždy pro příslušné účtovací období. V dalším účtovacím období se výše záloh automaticky stanovuje podle spotřeby za předchozí účtovací období a s ohledem na skutečnosti, které ovlivní výši účtování (změna cen vodného a stočného nebo daňových předpisů).
14. Odběratel je oprávněn požádat dodavatele o změnu výše záloh, jestliže nastaly skutečnosti, které ovlivní výši. Dodavatel je oprávněn jednostranně změnit výši zálohových plateb tak, aby jejich výše odpovídala předpokládané výši vodného a stočného placeného odběratelem v následujícím účtovacím období, především v případě změny výše spotřeby.
15. Podkladem pro úhradu vodného a stočného je faktura – vyúčtování vodného a stočného, vyhotovená dodavatelem, jejíž splatnost je 14 dnů. Odečty jsou prováděny dle odečtového cyklu uvedeného ve smlouvě.
16. Zaplacením plateb se rozumí připsání celé fakturované nebo předepsané částky na bankovní účet dodavatele.
17. Zaplacené zálohy jsou vypořádány ve faktuře. Rozdíl mezi celkovou vyúčtovanou částkou a zaplacenými zálohami je vyrovnán na základě vystavené faktury s tím, že doplatek hradí odběratel v termínu splatnosti tak, aby byl v den splatnosti připsán na účet dodavatele. Případné přeplatky nad 100 Kč vrátí dodavatel odběrateli v termínu splatnosti faktur na účet odběratele nebo si je odběratel může vyzvednout složenkou u přeplatky České pošty, případně v pokladně dodavatele. Přeplatek nebo nedoplatek do výše 200,- Kč bude převeden do záloh a bude účtován v nejbližší následující fakturaci.
18. V bankovním styku se používají variabilní symboly uvedené na příslušné faktuře nebo na smlouvě o dodávce pitné vody a odvádění odpadních vod. Pokud odběratel použije platbu s nesprávným variabilním symbolem, než je uvedeno na faktuře, je dodavatel oprávněn mu platbu vrátit jako neidentifikovatelnou a účtovat mu úrok z prodlení za opožděné placení od data splatnosti až do obdržení správně poukázané platby.
19. Dodavatel neodpovídá za škody a ušlý zisk vzniklé nesprávným označením platby, nebo nedoručením platby třetí osobou.
20. V případě nezaplacení pohledávky (zejména zálohy, vyúčtování, faktury za další služby poskytnuté dodavatelem odběrateli či smluvní pokuty) do data její splatnosti bude odběrateli zaslána na elektronický zákaznický účet upomínka. Za zaslání upomínky včetně jejího vyhotovení dodavatel odběrateli vyúčtuje 50,- Kč za každý jednotlivý případ. Bude-li upomínka zaslána odběrateli poštou, je dodavatel oprávněn vyúčtovat odběrateli rovněž náklady vynaložené na poštovné. V případě, že nedojde k dodatečné úhradě ani do 30 dnů ode doručení upomínky, bude vymáhání pohledávky předáno advokátní kanceláří s tím, že odběratel je povinen uhradit kromě vymáhané pohledávky rovněž náklady vynaložené na právní služby advokátní kanceláře.
21. V případě, že je na odběratele zahájeno insolvenční řízení, stávají se dnem vyhlášení insolvenčního řízení splatné všechny stávající pohledávky dodavatele za odběratelem.

IX. Vypořádání při zániku závazkového vztahu

1. Ve spojitosti se změnou odběratele k témuž odběrnému místu, ukončením závazkového vztahu ze smlouvy, uhrazením dluhů vůči dodavateli a s uzavřením nové smlouvy o dodávce pitné vody a odvádění a čištění odpadních vod s novým odběratelem, na kterého dosavadní odběratel převedl vlastnické právo k připojené stavbě nebo pozemku, či kterému připojenou stavbu nebo pozemek či jejich část (byt, nebytový prostor) přenechal k užívání, je odběratel povinen dodavateli a novému odběrateli poskytnout součinnost, alespoň v rozsahu obsaženém v odstavcích 2. a 3. tohoto článku VOP.
2. Ve spojitosti s ukončením závazkového vztahu ze smlouvy je odběratel povinen na své náklady umožnit dodavateli provést konečný fakturační odečet vodoměru a kontrolu měřičích zařízení odběratele, je-li množství vypouštěných odpadních vod a odváděných srážkových vod měřeno, a to nejpozději do dne změny odběratele. Dodavatel provede fakturační zjištění vodoměrem registrovaného množství odebrané vody zejména tehdy, pokud se odběratel ocitne v prodlení s poskytnutím součinnosti ve smyslu čl. VI. odst. 1 a odst. 3 VOP, pokud jí neposkytne vůbec, nebo pokud nový odběratel odmítne potvrdit dosavadním odběratelem oznámený stav

vodoměrem registrovaného množství odebrané vody ke dni předání připojené stavby/pozemku novému odběrateli.

3. Odběratel je povinen ve lhůtě sjednané s provozovatelem, nejpozději však do 15 dnů:
 - a. buď od uzavření smlouvy, na základě, které převádí připojenou stavbu nebo pozemek či jejich část (byt, nebytový prostor v připojené stavbě) na 3. osobu (nového odběratele),
 - b. nebo od uzavření smlouvy, kterou přenechává připojenou stavbu nebo pozemek, či jejich část (byt nebo nebytový prostor v připojené stavbě) k užívání 3. osobě, jakožto novému odběrateli,
 se dostavit s budoucím novým odběratelem do zákaznického centra dodavatele za účelem:
 - a. oznámení změny v osobě vlastníka nebo uživatele připojené stavby nebo Uzavření dohody o ukončení závazkového vztahu založeného smlouvou ve spojitosti se změnou odběratele k témuž odběrnému místu, pokud závazkový vztah není ukončen výpovědí ze strany odběratele nebo dodavatele,
 - b. pozemku či jejich části (bytu nebo nebytového prostoru v připojené stavbě),
 - c. oznámení stavu vodoměrem registrovaného množství odebrané vody v odběrném místě ke dni předání připojené stavby/pozemku novému odběrateli,
 - d. vzájemného písemného potvrzení mezi odběratelem a novým odběratelem, že údaj o stavu vodoměrem registrovaného množství odebrané vody odběratelem v odběrném místě ke dni předání připojené stavby/pozemku (odběrného místa) novému odběrateli, je mezi odběratelem a novým odběratelem nesporný a ohledně odběru vody dosavadním odběratelem staven závazčným s tím, že zjištění vodoměrem registrovaného množství odebrané vody je podkladem pro závěrečné vyúčtování vodného a stočného dosavadnímu odběrateli a pro určení výše pohledávky dodavatele vůči dosavadnímu odběrateli na uhrazení vodného a stočného,
 - e. uhrazení platebních závazků (dluhů) odběratele vůči dodavateli založených smlouvou v hotovosti, nebo sjednání způsobu a lhůty uhrazení platebních závazků odběratele vůči dodavateli,
 - f. převzetí faktury, kterou jsou vyúčtovány pohledávky dodavatele vůči odběrateli na úhradu vodného a stočného podle stavu vodoměrem registrovaného množství odebrané vody v odběrném místě oznámeného odběratelem a potvrzeného novým odběratelem, nebo podle stavu vodoměrem registrovaného množství odebrané vody v odběrném místě zjištěného dodavatelem postupem a z důvodů dle tohoto článku, odst. 2 VOP.
4. Jestliže se dosavadní odběratel bezdůvodně nedostaví do sídla dodavatele ve lhůtě a pro účely uvedené shora, nebo pokud odběratel sdělí dodavateli neúplné, nesprávné nebo nepravdivé údaje požadované dodavatelem pro účely ukončení smluvního vztahu založeného smlouvou a jeho vypořádání, nebo pokud nový odběratel odmítne odsouhlasit odběratelem oznámený údaj o stavu vodoměrem registrovaného množství odebrané vody ke dni předání stavby/pozemku novému odběrateli, či konečný stav měřičích zařízení zjištěného množství vypouštěných odpadních vod, pak se má zato, že odběratel bez výhrad uznává své platební závazky vůči dodavateli založené smlouvou, vzniklé ve spojitosti s dodávkou vody nebo odváděním a čištěním odpadních vod, a to jak co do právního původu jejich vzniku, tak co do jejich výše, a to v rozsahu v jakém výše dluhu odběratele vůči dodavateli vychází z dodavatelem zjištěného množství vody odebrané v odběrném místě do dne předcházejícímu dni uzavření smlouvy s novým odběratelem.
5. Smluvní strany se dohodly, že pro případ, že odběratel tuto smlouvu řádně neukončí v souvislosti se změnou vlastnického práva připojené stavby nebo pozemku, zaniká tato smlouva dnem, kdy nový vlastník připojené stavby nebo pozemku prokáže dodavateli nabytí vlastnického práva a uzavře novou smlouvu o dodávce vody a odvádění odpadních vod k téže stavbě nebo pozemku.
6. Jestliže nový odběratel není vlastníkem připojené stavby nebo pozemku, dodavatel s ním uzavře smlouvu o dodávce pitné vody a odvádění a čištění odpadních vod pouze za předpokladu, že vlastník připojené stavby nebo pozemku převezme ručení za splnění platebních závazků (dluhů) nového odběratele ze smlouvy o dodávce pitné vody a odvádění a čištění odpadních vod.
7. Dodavatel je oprávněn odmítnout změnu odběratele v odběrném místě bez přerušení dodávky vody a odvádění odpadních vod z místa plnění, jestliže dosavadní závazkový vztah založený smlouvou mezi dosavadním odběratelem a dodavatelem není ukončen řádně, způsobu sjednanými ve smlouvě a těchto VOP, nebo stanovenými zákonem č. 89/2012 Sb., či zákonem č. 274/2001 Sb. a dokud dosavadní odběratel nesplní všechny své platební závazky (dluhy) vůči dodavateli založené smlouvou a těmito VOP, nebo z důvodu jejího porušení.

X. Smluvní pokuty a náhrady škody při porušení smluvních povinností

1. Dodavatel a odběratel si za porušení smlouvy nebo porušení těchto VOP sjednávají smluvní pokuty. Dodavatel může odběrateli účtovat a tento je po jejím vyúčtování povinen zaplatit smluvní pokutu.
2. Smluvní pokuta se ujednává takto:
 - nepodnikající odběratel ve výši 2 000,- Kč za každé jednotlivé porušení;
 - podnikající odběratel ve výši 10 000,- Kč za každé jednotlivé porušení;
 v případě, že:
 - a. provedl nebo umožnil provést taková opatření, aby fakturační měřidlo buď průtok nezaznamenávalo, nebo jej zaznamenávalo nesprávně ke škodě dodavatele, popřípadě užívá-li vědomě nesprávně upraveného fakturačního měřidla, jestliže fakturační měřidlo poškodil nebo umožnil poškození zajištění (plomby) a neohlásil jeho nahodilé poškození do tří dnů po tom, kdy je zjistil a dále fakturační měřidlo používal nebo fakturační měřidlo přemístil z původního umístění bez souhlasu dodavatele. Stejná pokuta se vztahuje i na měřidla, která zaznamenávají množství odpadních vod vypouštěných do kanalizace, respektive i průběh jejich vypouštění.

- b. neumožní dodavateli a jím pověřeným osobám přístup k přípojce nebo zařízení vnitřního vodovodu nebo kanalizace. K instalovaným měřicím přístrojům či na pozemek, na němž je umístěn vodovod nebo kanalizace pro účely provádění prohlídek, údržby, oprav, úprav za účelem modernizace nebo zlepšení výkonnosti, výměny nebo rekonstrukce vodovodu nebo kanalizace.
 - c. nedodrží podmínky umístění vodoměru, nebo měřicího zařízení pro měření množství vypouštěných odpadních vod stanovené provozovatelem
 - d. použil požární obtok vodoměru k jiným než požárním účelům.
 - e. bude zjištěno připojení vodovodní či kanalizační přípojky bez souhlasu dodavatele.
 - f. umožní připojení dalšího odběratele na svoji přípojku bez výslovného souhlasu dodavatele.
 - g. provede zásah do vodoměru či umožní tento zásah provést, jenž bude mít za následek porušení plomby vodoměru, kterým je odběratel měřeno množství odebrané pitné vody, nebo provede jiný zásah do vodoměru spočívající např. v jeho úpravě tak, že vodoměr nezaznamenává odběr pitné vody nebo zaznamenává odběr menší, než je odběr skutečný, či pokud odběratel takový zásah do vodoměru umožní.
 - h. neodstraní závady na vodovodní či kanalizační přípojce nebo na vnitřním vodovodu či vnitřní kanalizaci zjištěné dodavatelem ve lhůtě jim stanovené, která nesmí být kratší třídenní.
 - i. převede právo z uzavřené smlouvy na dalšího odběratele bez souhlasu dodavatele.
 - j. neoprávněně manipuloval s uzavěrem na odbočení.
 - k. uvede nesprávné či nepravdivé údaje ve smlouvě při jejím uzavření, které poškozují dodavatele.
 - l. je v prodlení se splněním povinností obsažených v článku IX. VOP, tedy součinnosti při zániku závazkového vztahu.
3. Za vypouštění závadných látek nebo látek, které dle kanalizačního řádu nejsou odpadními vodami (článek III., odst. 7 VOP), může dodavatel odběrateli účtovat smluvní pokutu ve výši 50 000,- Kč, a to za každý zjištěný druh takové látky.
 4. Za vypouštění odpadních vod do kanalizace ve vyšší koncentraci nebo bilanční hodnotě znečištění, než bylo sjednáno, může dodavatel odběrateli účtovat smluvní pokutu vypočtenou tak, že za překročení každého ukazatele koncentrační nebo bilanční hodnoty znečištění o každé 1 %, činí smluvní pokuta dodavatelem stanovené procento stočného za dobu, po kterou k překročení docházelo. Konkrétní výši procenta stočného určuje pro jednotlivé ukazatele nebo jejich skupiny kanalizační řád. Nelze-li dobu překročení příslušného ukazatele přesně stanovit, má se za to, že tato doba činí 7 dnů. Při překročení ukazatele o více jak 500 % bude pro výpočet smluvní pokuty použita nejvyšší tato hodnota.
 5. Odběratel uhradí dodavateli náklady spojené se zjišťováním porušení povinnosti dle odstavců 3. a 4. tohoto článku, a to v případě, je-li toto porušení zjištěno.
 6. Odebírá-li odběratel pitnou vodu nebo vypouští-li odpadní vody ve vyšším než dohodnutém množství a nad povolenou odchylku v množství + 20 %, může dodavatel vyúčtovat odběrateli smluvní pokutu ve výši trojnásobku vodného, resp. stočného případajícího na nadlimitní množství pitné vody odebrané z vodovodu, resp. odpadních vod vypouštěných do kanalizace. V případě překročení limitu pro okamžitý průtok (v l/s) se nadlimitní množství stanovuje za období 7 dnů. Při výpočtu výše smluvní pokuty se povolená odchylka + 20 % nezohledňuje.
 7. Zaplacení smluvní pokuty nemá vliv na povinnost odběratele zaplatit dodavateli náhradu škody vzniklé porušením povinnosti, jejíž řádné splnění je utvrzeno smluvními pokutami. Dodavatel je oprávněn vedle smluvní pokuty požadovat vůči odběrateli i náhradu škody, která mu porušením povinnosti utvrzené příslušnou smluvní pokutou vznikla, a to v celé její výši.
 8. Odběratel má vůči dodavateli nárok na náhradu škody způsobenou porušením povinností dodavatele nebo způsobenou provozní činností v souladu s příslušnými ustanoveními občanského zákoníku. Dodavatel však v souladu se zákonem neodpovídá za škody a úšlý zisk vzniklé nedostatkem tlaku vody při omezeném zásobování vodou pro poruchu na vodovodu, při přerušení dodávky elektrické energie, při nedostatku vody nebo z důvodu, pro který je dodavatel oprávněn dodávku vody přerušit nebo omezit.
 9. Jestliže se odběratel, který je podnikatelem, ocitne v prodlení s uhrazením svých platebních závazků vůči dodavateli založených smlouvou o dodávce pitné vody a odvádění a čištění odpadních vod a těmito VOP, je povinen zaplatit dodavateli smluvní úrok z prodlení ve výši 0,1 % z dlužné částky za každý den prodlení s jejím uhrazením.

XI. Odpovědnost za vady, reklamace

1. Rozsah a podmínky odpovědnosti za vady, způsob a místo jejich uplatnění, včetně nároků vyplývajících z této odpovědnosti je uveden v reklamačním řádu, který vydal dodavatel. Reklamační řád je k dispozici na obecních úřadech, městských úřadech, v sídle a zákaznickém centru dodavatele. Dále je zveřejněn na webových stránkách dodavatele. Odběratel tímto prohlašuje, že byl s reklamačním řádem dodavatele seznámen, a že mu porozuměl v plném rozsahu.
2. Vzniknou-li chyby nebo omyly při účtování vodného nebo stočného nesprávným odečtem, použitím nesprávné ceny vodného a stočného, početní chybou apod., mají odběratel a dodavatel právo na vyrovnání nesprávně účtovaných částek. Odběratel je povinen uplatnit reklamaci nesprávně účtovaných částek bez zbytečného odkladu poté, co měl možnost takovou vadu zjistit, a to písemně nebo osobně v zákaznickém centru dodavatele. Neuplatní-li však odběratel reklamaci nesprávně účtovaných částek nejpozději do dne splatnosti příslušné faktury, je povinen takovou fakturu uhradit.
3. Dodavatel reklamaci přezkoumá a výsledek oznámí odběrateli ve lhůtě 30 dnů ode dne, kdy reklamaci obdržel, prostřednictvím elektronického zákaznického účtu odběratele u dodavatele. Je-li na základě reklamace vystavena opravná faktura, považuje se současně za písemné oznámení o výsledku reklamace.

XII. Zákaznický systém a doručování

1. Odběratel byl seznámen se záměrem dodavatele zřídit elektronický zákaznický systém, v rámci kterého bude mít odběratel zřízen individuální zákaznický účet provozovaný na webových stránkách dodavatele. O zřízení a zahájení provozu elektronického zákaznického systému bude odběratel ze strany dodavatele informován.

2. Odběratel má možnost prostřednictvím svého zákaznického účtu zjistit informace ohledně záloh či vyúčtování služeb, zejména jejich výši, splatnosti a stavu jejich úhrady.
3. Písemnosti (zejména faktury, upomínky či aktuální předpisy dodavatele – VOP, kanalizační řád...) jsou odběrateli zasílány prostřednictvím zákaznického systému. Zásilka se bude považovat za doručenu 15. dnem ode dne jejího zveřejnění v zákaznickém systému dodavatele, resp. na elektronickém zákaznickém účtu odběratele.

XIII. Ustanovení na ochranu spotřebitele

1. Odběratel, který je spotřebitelem, prohlašuje, že v případě předjímaném ustanovením § 1820 odst. 1 zákona č. 89/2012 Sb., občanský zákoník, v platném znění (dále jen „NOZ“), jej dodavatel před uzavřením smlouvy seznámil se všemi informacemi specifikovanými v tomto ustanovení, když uvedl, že:
 - odběratel je povinen hradit faktury a zálohové platby,
 - smlouva je uzavírána na dobu neurčitou a zavazuje smluvní strany po celou dobu její platnosti,
 - smlouva obsahuje údaje o způsobu určení ceny, přičemž v ceně pro vodné a stočné jsou vždy zahrnuty veškeré daně, poplatky a náklady,
 - odběratel, který je spotřebitelem, má právo odstoupit od smlouvy, a to ve lhůtě 14 dnů ode dne podpisu smlouvy. Odstoupení od smlouvy musí být písemné a musí být odesláno dodavateli na adresu jeho sídla ve výši uvedené lhůtě. Dodavatel zveřejňuje na svých webových stránkách formulář pro odstoupení od smlouvy (§ 1820 odst. 2 NOZ). Odběratel je oprávněn odstoupit od smlouvy vyplněním a odesláním vzorového formuláře ve výši uvedené lhůtě. Odběratel je v případě odstoupení povinen uhradit cenu za již dodanou vodu a za již poskytnuté služby odvádění odpadních vod,
 - pokud jde o podmínky uplatňování odpovědnosti za vadné plnění a mimosoudního vyřizování stížností spotřebitelů, jsou uvedeny v reklamačním řádu dodavatele.

XIV. Ochrana osobních údajů

1. Odběratel podpisem smlouvy souhlasí, že dle příslušných ustanovení zákona č. 101/2000 Sb., o ochraně osobních údajů a o změně některých zákonů, v platném znění, a nařízení Evropského parlamentu a rady (EU) 2016/679 ze dne 27. 4. 2016 o ochraně fyzických osob v souvislosti se zpracováním osobních údajů a o volném pohybu těchto údajů a o zrušení směrnice 95/46/ES (obecné nařízení o ochraně osobních údajů), (dále jen „GDPR“), je dodavatel správcem osobních údajů, které odběratel uvedl v souvislosti s uzavřením smluvního vztahu, a to v rozsahu jméno a příjmení, titul, datum narození, rodné číslo, adresa bydliště, adresa místa podnikání, jméno a příjmení statutárního zástupce, identifikační číslo, daňové identifikační číslo, jméno a příjmení zmocněnce, adresa odběrného místa, číslo odběrného místa, číslo bankovního účtu, telefonní číslo, emailová adresa, číslo poštovní datové schránky, počet trvale připojených osob, výše a četnost záloh, informace o vlastním zdroji, údaje o výměře nemovitosti pro stanovení množství srážkových vod, údaje z měřidla;
2. Poskytnuté osobní údaje dodavatel zpracovává pro účely nezbytně nutné pro řádné plnění práv a povinností plynoucích z uzavřeného smluvního vztahu. Dodavatel se zavazuje neuvídat tyto osobní údaje pro jiné účely a též neposkytnout je třetí osobě vyjma případů, kdy je tato povinnost uložena právním předpisem.
3. Osobní údaje budou technicky a organizačně zabezpečeny na co nejvyšší možné úrovni tak, aby nemohlo dojít k neoprávněnému nebo nahodilému přístupu k osobním údajům, k jejich změně, zničení či ztrátě, neoprávněným přenosům, k jejich jinému neoprávněnému zpracování, jakož i k jinému zneužití osobních údajů. Tato povinnost platí i po ukončení zpracování osobních údajů. Zpřístupněny mohou být pouze vymezeným pracovníkům dodavatele, kteří se pracovně zabývají smluvním vztahem (obchodní oddělení, fakturace, pohledávky, technické služby).
4. Osoby, které přicházejí do styku s osobními údaji, jsou povinny zachovávat mlčenlivost o osobních údajích a o bezpečnostních opatřeních, jejichž zveřejnění by ohrozilo zabezpečení osobních údajů. Osobní údaje budou zpracovávány jen pro nezbytnou dobu trvání smluvního vztahu a poté jen po dobu nezbytně nutnou pro vypořádání z tohoto vztahu. Po uplynutí této doby pak pouze pro účely statistiky a archivnictví.
5. Odběratel má právo na přístup ke svým údajům za účelem kontroly a pořízení kopie. Má právo na opravu svých osobních údajů, omezení zpracování, uplatnění námitky, výmaz po skončení zpracování. Má právo podat stížnost dozоровému orgánu, pokud by nakládání s jeho osobními údaji bylo v rozporu s právními předpisy.
6. Dodavatel je připraven plnit veškeré další povinnosti související s právem přístupu odběratele k jeho osobním údajům a právem na jejich ochranu ve smyslu příslušných ustanovení zákona o ochraně osobních údajů a GDPR.
7. Pověřenec pro ochranu osobních údajů je uveden na webových stránkách dodavatele.

XIV. Závěrečná ustanovení

1. Tyto Všeobecné obchodní podmínky se vztahují na všechny smlouvy na dodávku pitné vody a odvádění odpadních vod uzavřené mezi dodavatelem a odběratelem.
2. Veškerá oznámení provádí odběratel vůči dodavateli na formulářích k tomu určených provozovatelem uveřejněných na webových stránkách provozovatele či dostupných v listinné podobě v zákaznickém centru dodavatele.
3. Dodavatel má právo podmínky jednostranně změnit, zejména z důvodu legislativních změn, inovace poskytovaných služeb, nutnosti ošetření rizik smluvního vztahu nebo změně podmínek na trhu s vodou. V případě změny se dodavatel zavazuje veřejně oznámit záměr změnit podmínky, včetně termínu účinnosti změny, a to formou zveřejnění změny změněných VOP na webových stránkách dodavatele po dobu minimálně dvou měsíců před plánovaným začátkem účinnosti změny a dále prostřednictvím

elektronického zákaznického systému. V případě, že odběratel nebude se změnami obchodních podmínek souhlasit, je oprávněn smlouvu před účinností nových obchodních podmínek vypovědět s výpovědní dobou 2 měsíce, která počíná běžet prvním kalendářním dnem měsíce následujícího po doručení písemné výpovědi dodavateli.

4. Tyto Všeobecné obchodní podmínky nabývají účinnosti dne 1.7.2020.

CENOVÝ VÝMĚR - II/2020

Frýdlantská vodárenská společnost, a.s. stanovuje s účinností od 1. května 2020 tyto ceny za dodávky pitné vody z veřejného vodovodu a odvádění odpadních vod veřejnou kanalizací:

41.00	dodávka pitné vody (vodné)	54,94 Kč/m³ bez DPH 10 % DPH 60,43 Kč/m ³ s DPH
90.01	odvádění a čištění odpadních vod (stočné)	55,20 Kč/m³ bez DPH 10 % DPH 60,72 Kč/m ³ s DPH
	celkem dodávka pitné vody včetně odvádění a čištění odpadních vod (vodné a stočné)	110,14 Kč/m³ bez DPH 10 % DPH 121,15 Kč/m ³ s DPH

Ve Frýdlantu dne 1. května 2020



Ing. Dan Ramzer
předseda představenstva



JUDr. Petr Dušek
člen představenstva



Frýdlantská vodárenská
společnost, a.s.
Zahradní 768, 464 01 Frýdlant
IČ: 25496565, DIČ: CZ25496565
tel.: 482 312 122
www.fvs.cz, fvs@fvs.cz

Jak byla cena vodného a stočného stanovena?

Cena vody pitné (vodné) a odkanalizované (stočné) podléhá regulaci věcného usměrňování. Do takto regulované ceny lze zahrnout jen ekonomicky oprávněné náklady, přiměřený zisk a daně dle zvláštních předpisů. Ministerstvo financí ČR každoročně vydává výměr, kterým se určuje seznam zboží s regulovanými cenami. Předepsaná pravidla regulace ceny se použijí pro kalkulaci cen za jednotku objemu, kterou je v případě vody pitné a vody odkanalizované 1 m³ (tj. 1000 l). Kalkulace ceny vodného a stočného je k dispozici v Provozním a zákaznickém centru Frýdlantské vodárenské společnosti, a.s. na adrese Zahradní 768, Frýdlant, nebo na webové prezentaci vodárenské společnosti <http://www.fvs.cz/>.

Proč je vydáván nový cenový výměr v průběhu roku 2020?

Nový cenový výměr je vydáván v souvislosti s novou sazbou DPH, která klesla z původních 15% na současných 10%, a s ohledem na převzetí provozování kanalizace Raspenava. Nově tak již není obsahem cenového výměru voda převzatá odpadní. Cena vody pitné a vody odpadní bez daně z přidané hodnoty zůstává na stejné úrovni.

PLNÁ MOC

My, níže podepsaní:

Frýdlantská vodárenská společnost, a.s., IČ 254 96 565
se sídlem Zahradní 768, 464 01 Frýdlant
zastoupena Ing. Danem Ramzerem, předsedou představenstva
a JUDr. Petrem Duškem, členem představenstva
v OR registr KS Ústí n. Labem, oddíl B vložka 1578

zmocňujeme tímto:



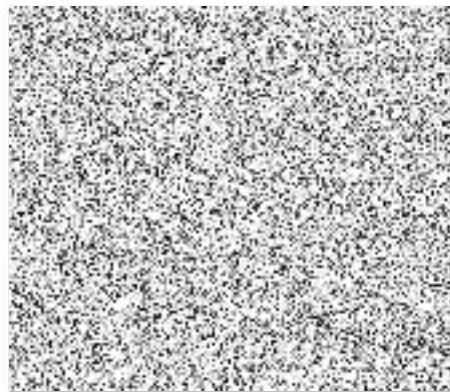
aby naši společnost zastupovala ve všech právních jednáních spojených se smlouvami a dohodami týkajícími se odběru vody, zejména k uzavírání předmětných smluv a dohod, přijímání plnění z těchto smluv a dohod, přijímání doručovaných písemností, k uzavírání dohod či protokolů o uznání dluhu a jeho úhradě, to vše i tehdy, když je podle právních předpisů zapotřebí zvláštní plné moci.

Zmocněnec bere na vědomí a souhlasí s tím, že není oprávněna udělit komukoli plnou moc, na jejímž základě by přenesla oprávnění k výkonu shora uvedených činností za zmocnitele na třetí osobu.

Ve Frýdlantu dne 1. července 2014



Frýdlantská vodárenská
společnost, a.s.
Zahradní 768, 464 01 Frýdlant
IČ: 25496565
DIČ: CZ25496565
tel: 492 312 122, fax: 492 312 388



Plnou moc přijímám.

Ve Frýdlantu dne 1. července 2014

