



Smlouva o dodávce tepelné energie

číslo ST_23-36068_00-00 (dále jen „smlouva“)

podle §76 odst. 3 zákona č. 458/2000 Sb., o podmínkách podnikání a o výkonu státní správy v energetických odvětvích a o změně některých zákonů (energetický zákon) ve znění pozdějších změn

Článek 1: Smluvní strany

1. Dodavatel:

Obchodní firma:	Severočeská teplárenská, a.s.		
Se sídlem:	Most - Komořany, Teplárenská 2, PSČ 434 03		
Zastoupená:	Ing. Dana Gollová, obchodní referent, na základě plné moci		
Zmocněnec:	Ing. Dana Gollová, obchodní referent		
IČO:	28733118	DIČ:	CZ28/33118
Bankovní spojení:	Raiffeisenbank a.s.	Číslo účtu:	5040013909/5500
Telefon:		E-mail:	
Zapsána v OR:	Krajský soud Ústí nad Labem, obchodní rejstřík oddíl B, vložka 2153		
Oprávnění k podnikání:	držitel licence k podnikání, ve smyslu energetického zákona, číslo 321118664		
Havarijní služba:			

2. Odběratel:

Odběratel je povinná osoba dle §2 odst. 1 zákona č. 340/2015 Sb. ke zveřejňování smluv (ANO/NE):	Ano		
Číslo odběratele:	P36068		
Obchodní firma / jméno a příjmení:	ČR - Hasičský záchranný sbor Ústeckého kraje		
Se sídlem / bydliště:	Horova 1340/10, Ústí nad Labem, PSČ 400 01		
Zastoupená:	plk. Mgr. Martin Laniček, vrchní rada, statutární zástupce HZS Ústeckého kraje		
Kontaktní osoba:			
IČO / RČ:	70886300	DIČ:	
Bankovní spojení:	Česká národní banka	Číslo účtu:	19-76548881/0710
Telefon:		E-mail:	
Zapsána v OR/ŽR:			
Adresa pro faktury:	epodatelna@ulk.izscr.cz		
a pro korespondenci:	stejná		

Článek 2: Předmět smlouvy a odběrná místa

- Předmětem smlouvy je závazek dodavatele dodávat tepelnou energii ze svého zařízení do odběrných míst odběratele v souladu se smlouvou a závazek odběratele odebírat tepelnou energii a platit za ní cenu za podmínek uvedených ve smlouvě.
- Dodávka tepelné energie se řídí obecně závaznými právními předpisy, zejména pak zákonem č. 458/2000 Sb. energetický zákon, ve znění pozdějších předpisů (dále jen „energetický zákon“) a zákonem č. 89/2012 Sb., občanským zákoníkem, ve znění pozdějších předpisů (dále jen „občanský zákoník“).
- Dodavatel bude na základě této smlouvy dodávat odběrateli tepelnou energii do následujících odběrných míst (dále jen „OM“):

Číslo OM	Název OM	Lokalita	Komodita	Zúčtovací období	Sazba ceny
3643-002/003	HZS, Dělnická 163	Most	ÚT	Rok	36C1_D

Dodávka tepelné energie je podrobně specifikována v čl. 3 (Forma dodávek tepelné energie (komodity)) Všeobecných obchodních podmínek.

Článek 3: Členění smlouvy - nedílné součásti

- Nedílnými součástmi této smlouvy pro každé odběrné místo jsou:
 - Část B – Technické údaje odběrného místa, které obsahují základní parametry dodávané a vrácené teplotnosné látky (teplota a tlak), výkon, množství, místo předání, místo a způsob měření, dohodu o přístupu k měřicím a ovládacím zařízením a způsob rozdělení nákladů mezi více vlastníků odběrného místa.
 - Část C – Ceny a zálohy, které obsahují ceny tepelné energie pro dané období, stanovený předpis zálohových plateb, vč. Ceníku platného ke dni podpisu této smlouvy.
 - Část D – Všeobecné obchodní podmínky, které obsahují mj.: náhradní způsob vyhodnocení dodávky tepelné energie v případech, kdy dojde k poruše měřicího zařízení, technické dodací podmínky, vyhodnocení odběrového diagramu a další ustanovení, která tuto smlouvu doplňují a blíže upravují vztah mezi dodavatelem a odběratelem (dále jen „Všeobecné obchodní podmínky“).

**Článek 4: Cena tepelné energie a platební podmínky**

1. Cena tepelné energie je kalkulována v souladu s platnými cenovými rozhodnutími a vyhláškami Energetického regulačního úřadu k cenám tepelné energie a v souladu se zákonem č. 526/1990 Sb., o cenách, ve znění pozdějších předpisů.
2. Zúčtovací období, kalendářní měsíc nebo kalendářní rok, je definováno pro každé odběrné místo v čl. 2 této smlouvy.
3. Smluvní strany se dohodly na způsobu platby formou platební příkazu.
4. Dodavatel bude provádět vyúčtování dodávky tepelné energie za zúčtovací období fakturami s náležitostí daňového dokladu podle platných právních předpisů, a to u měsíčního zúčtovacího období vždy do 10. dne následujícího měsíce a u ročního zúčtovacího období vždy do 28. února následujícího roku.
5. Splatnost vyúčtování dodávky tepelné energie (faktur) za zúčtovací období je u měsíčního zúčtovacího období 17 dnů od data jeho vystavení a u ročního zúčtovacího období 30 dnů od data jeho vystavení. Faktura bude odeslána nejpozději do dvou (2) pracovních dnů od data vystavení.
6. Dodavatel je povinen započítat všechny uhrazené zálohové platby, které odběratel uhradil dodavateli v průběhu zúčtovacího období, na úhradu ceny tepelné energie na daňovém dokladu za příslušné zúčtovací období.
7. Odběratel se zavazuje zaplatit zálohové platby a za dodávku tepelné energie v termínech, způsobem a ve výši stanovené v „Části C – Ceny a zálohy“ na účet dodavatele řádně a včas.
8. Odběratel je povinen při platebním styku s dodavatelem používat variabilní symbol stanovený rozpisem záloh v „Části C – Ceny a zálohy“ či na faktuře (daňovém dokladu). Úhrada se považuje za splněnou, je-li připsána na účet dodavatele v předepsané výši a termínu a je-li identifikována správným variabilním symbolem. V případě, že odběratel při úhradě neuvede správný variabilní symbol, je dodavatel oprávněn platbu vrátit, přičemž daňový doklad (faktura) bude považován za neuhrazený.
9. Budou-li smluvní strany v prodloužení jakéhokoliv peněžitého závazku, činí úrok z prodloužení 0,03% z dlužné částky za každý den prodloužení až do úplného zaplacení.
10. Uplatněním úroku z prodloužení není dotčeno právo na náhradu újm.

Článek 5: Odběrový diagram a zálohové platby

1. Dodavatel je oprávněn stanovit odběrový diagram a předpis zálohových plateb na dodávku tepelné energie. Výše stanoveného odběrového diagramu i zálohových plateb odpovídá spotřebám tepelné energie za předcházející srovnatelné období a důvodně předpokládané spotřeby na následující období.
2. U nových odběrných míst stanoví dodavatel odběrové diagramy a zálohové platby po dohodě s odběratelem na základě předložené projektové dokumentace a důvodně předpokládané spotřebě na následující období.
3. Odběratel je oprávněn navrhnout úpravu odběrového diagramu i zálohových plateb, doloží-li požadované změny (např. energetickým průkazem budovy).
4. Odběrové diagramy v členění podle jednotlivých odběrných míst a komodit jsou stanoveny v čl. 3 v „Části B - Technické údaje odběrného místa“. Souhrnný předpis výše zálohových plateb za všechna odběrná místa a komodity je stanoven v čl. 2 v „Části C – Ceny a zálohy“.
5. Úprava a vyhodnocení odběrového diagramu se řídí pravidly v čl. 6 Všeobecných obchodních podmínek.

Článek 6: Doba trvání smlouvy a způsoby jejího ukončení

1. Smlouva se uzavírá na dobu neurčitou.
2. Smlouva je platná ode dne podpisu obou smluvních stran a je účinná od 1.1.2023. Případná dodávka tepelné energie před uzavřením této smlouvy byla zajištěna v souladu s ustanovením §76 a násl. energetického zákona se souhlasem obou smluvních stran za shodných podmínek stanovených touto smlouvou.
3. Smlouva zaniká:
 - a) uplynutím doby jejího trvání, pokud byla uzavřena na dobu určitou,
 - b) písemnou dohodou obou smluvních stran, a to ke dni uvedenému v této dohodě,
 - c) písemnou výpovědí po uplynutí výpovědní lhůty,
 - d) odstoupením,
 - e) zánikem některé smluvní strany bez právního nástupce.
4. Odběratel je oprávněn smlouvu vypovědět z jakéhokoliv důvodu, zejména z důvodu jednostranné změny Všeobecných obchodních podmínek dodavatelem za podmínky a způsobem stanoveným Všeobecnými obchodními podmínkami.
5. Dodavatel je oprávněn vypovědět smlouvu zejména z důvodů:
 - a) neoprávněného odběru tepelné energie odběratelem,
 - b) vzniku práva dodavatele na odstoupení od této smlouvy,
 - c) v případě že odběratel pozbyde právo na připojení ke zdroji tepelné energie nebo rozvodnému tepelnému zařízení ve smyslu § 77 odst. 1 energetického zákona,
 - d) odběratel poruší své povinnosti ohledně zřizování a provozování náhradního nebo jiného zdroje tepelné energie, který je propojen s rozvodným tepelným zařízením dodavatele ve smyslu § 77 odst. 4 energetického zákona,
 - e) v případě kdy odběratel poruší zákaz provádět jakékoliv úpravy na odběrném tepelném zařízení nebo jeho částech, kterými prochází neměřená tepelná energie, bez souhlasu dodavatele,
 - f) v případě nesplnění požadavku dle čl. 4. odst. 1 Všeobecných obchodních podmínek (Technické dodací podmínky) ze strany odběratele. Povinnost dodavatele uzavřít s odběratelem smlouvu o dodávce tepelné energie v souladu s § 76 odst. 1 energetického zákona zůstává zachována.
6. Výpověď musí být učiněna v písemné formě, výpovědní lhůta činí 6 měsíců a počíná běžet od prvního dne měsíce následujícího po doručení výpovědi druhé smluvní straně. Tím není dotčena možnost ukončení smluvního vztahu dohodou smluvních stran k jinému datu. Po dobu výpovědní doby se smluvní vztah mezi dodavatelem a odběratelem řídí touto smlouvou, Všeobecnými obchodními podmínkami v jejich posledním znění platném a účinném pro odběratele a obecně závaznými právními předpisy.



7. Od smlouvy lze odstoupit v následujících případech:
 - a) při opakovaném prodlení s úhradou ceny tepelné energie, tzn. plateb vyúčtování nebo zálohové platby ze strany odběratele (právo odstoupit od smlouvy má dodavatel),
 - b) při opakovaném neplnění sjednaných základních parametrů dodávané a vrácené teplotnosné látky ze strany dodavatele (právo odstoupit od smlouvy má odběratel),
 - c) oznámí-li dodavatel odběrateli změnu teplotnosné látky nebo jejích parametrů vyžadující úpravu odběrného tepelného zařízení nebo rozvodného tepelného zařízení a to s účinky k oznámenému termínu změn (právo odstoupit od smlouvy má odběratel). Změnu teplotnosné látky nebo jejích parametrů vyžadující úpravu odběrného tepelného zařízení nebo rozvodného tepelného zařízení je povinen dodavatel oznámit písemně nejméně 12 měsíců předem. Neodstoupí-li odběratel od smlouvy, je povinen upravit na svůj náklad odběrné tepelné zařízení nebo rozvodné tepelné zařízení tak, aby odpovídalo oznámeným změnám.
 - d) při změně ceny dodavatelem ve lhůtě do 21 dnů od uveřejnění oznámení o změně ceny (právo odstoupit od smlouvy má odběratel),
 - e) pokud bude vydáno rozhodnutí o úpadku druhé smluvní strany, nebo byl insolvenční návrh vůči druhé smluvní straně zamítnut pro nedostatek majetku,
 - f) z důvodů stanovených občanským zákoníkem nebo Všeobecnými obchodními podmínkami.
8. Odstoupení od smlouvy musí být provedeno písemnou formou a bez zbytečného odkladu. Při odstoupení od smlouvy z důvodu změny ceny (odst. 7, písm. d) této smlouvy) musí být písemné odstoupení od smlouvy dodavatelii doručeno v uvedené lhůtě, jinak je neplatné. Plnění poskytnutá podle této smlouvy před účinností odstoupení od této smlouvy si smluvní strany nevracejí. To neplatí pro nevyčerpané zálohy uhrazené odběratelem, které se dodavatel zavazuje v případě odstoupení odběratele od smlouvy bez zbytečného odkladu odběrateli vrátit.
9. Odstoupením od smlouvy zaniká smlouva dnem doručení písemného oznámení o odstoupení od smlouvy druhé smluvní straně. Po této době nelze účinky odstoupení od smlouvy odvolat nebo měnit bez souhlasu druhé smluvní strany.
10. K datu zániku smluvního vztahu se obě strany zavazují vyrovnat vzájemně své závazky (zejména dluhy) a pohledávky. Zánik smlouvy nemá vliv na trvání dosud neuhraných peněžitých dluhů smluvních stran, jakož i jiná ustanovení této smlouvy, jež mají vzhledem ke své povaze zavazovat smluvní strany i po ukončení smlouvy.
11. V případě zániku jedné ze smluvních stran přechází práva a povinnosti sjednané v této smlouvě v plném rozsahu na právního nástupce, nedohodnou-li se smluvní strany před zánikem jinak.

Článek 7: Smluvní pokuty

1. Pro případ porušení povinností odběratele dle tohoto článku smlouvy jsou sjednány následující smluvní pokuty:
 - 1.1. za každý rozdíl v údajích uvedených ve smlouvě proti skutečnosti, zaplatí smluvní strana, která porušila svoji povinnost, smluvní pokutu ve výši 1 000,- Kč za každý jednotlivý případ, který byl příslušnou smluvní stranou prokazatelně zaviněn,
 - 1.2. za každé porušení povinností podávat řádně a včas informace dle čl. 12. odst. 7 a čl. 14. odst. 2 Všeobecných obchodních podmínek, zaplatí odběratel dodavatelii smluvní pokutu ve výši 1 000,- Kč za každý jednotlivý případ porušení,
 - 1.3. neumožní-li odběratel dodavatelii vstup pověřených osob do odběrných míst v souladu s čl. 4 Všeobecných obchodních podmínek, zaplatí odběratel smluvní pokutu ve výši 1 000,- Kč za každý prokazatelně neumožněný vstup,
 - 1.4. přeruší-li dodavatel dodávku tepelné energie z důvodu neoprávněného odběru ve smyslu energetického zákona (tzn. i z důvodu nehranění zálohových plateb), zaplatí odběratel smluvní pokutu ve výši 1 000,- Kč za každé takové přerušení nebo obnovení dodávky,
 - 1.5. při zjištění nesprávně teploty vrácené teplotnosné látky, je-li sjednána v „části B – Technické údaje odběrného místa“, zaplatí odběratel smluvní pokutu ve výši 1 000,- Kč za každý zjištěný den,
 - 1.6. při zjištění nesprávně uvedených spotřeb teplé vody v Hlášení o spotřebovaném množství TV dle článku 9. Všeobecných obchodních podmínek, je-li dodávka teplé vody rozúčtovávána ze společné přípravy, zaplatí odběratel smluvní pokutu ve výši 1 000,- Kč za každé prokazatelné zavinění.
2. Ustanoveními o smluvních pokutách není dotčeno právo na náhradu újmy.
3. Zaplacení smluvní pokuty nezbavuje žádnou ze smluvních stran povinnosti splnit svoji povinnost nebo odstranit závadný stav.
4. Odstoupení od smlouvy se nedotýká nároku na zaplacení smluvní pokuty.

Článek 8: Všeobecné obchodní podmínky

1. Obsahem jednotlivých ustanovení Všeobecných obchodních podmínek jsou práva a povinnosti odběratele, jakož i práva a povinnosti dodavatele vzniklé z této smlouvy. Všeobecné obchodní podmínky upravují měření a vyhodnocení dodávek tepelné energie, stanovení ceny za dodávku tepelné energie a změnu ceny, stanovení odběrových diagramů a zálohových plateb, vyúčtování cen za dodanou tepelnou energii či reklamaci. Odběratel bere na vědomí, že shora uvedený výčet ustanovení Všeobecných obchodních podmínek je výčtem demonstrativním a je povinností odběratele se řádně a včas seznámit se všemi ustanoveními Všeobecných obchodních podmínek, které mu byly poskytnuty dodavatelem.
2. Odběratel podpisem této smlouvy potvrzuje, že se seznámil s jednotlivými ustanoveními Všeobecných obchodních podmínek, které jsou nedílnou součástí této smlouvy, porozuměl jejich významu a pokud mu význam některého ustanovení nebyl srozumitelný, byl mu tento dodavatelem vysvětlen před podpisem této smlouvy.
3. Smluvní strany ve smyslu § 1752 odst. 1 občanského zákoníku sjednávají oprávnění dodavatele ke změně Všeobecných obchodních podmínek v rozsahu stanoveném v čl. 13 odst. 5 Všeobecných obchodních podmínek. Způsob, jakým bude změna Všeobecných obchodních podmínek odběrateli oznámena, možnost odběratele změnu odmítnout a tuto smlouvu z uvedeného důvodu vypovědět ve výpovědní době je upraveno v čl. 13 Všeobecných obchodních podmínek.
4. Smluvní strany sjednávají, že na práva a povinnosti vzniklé odběrateli a dodavatelii z této smlouvy se použijí vždy Všeobecné obchodní podmínky dodavatele. Obchodní podmínky odběratele se pro tyto účely vylučují.

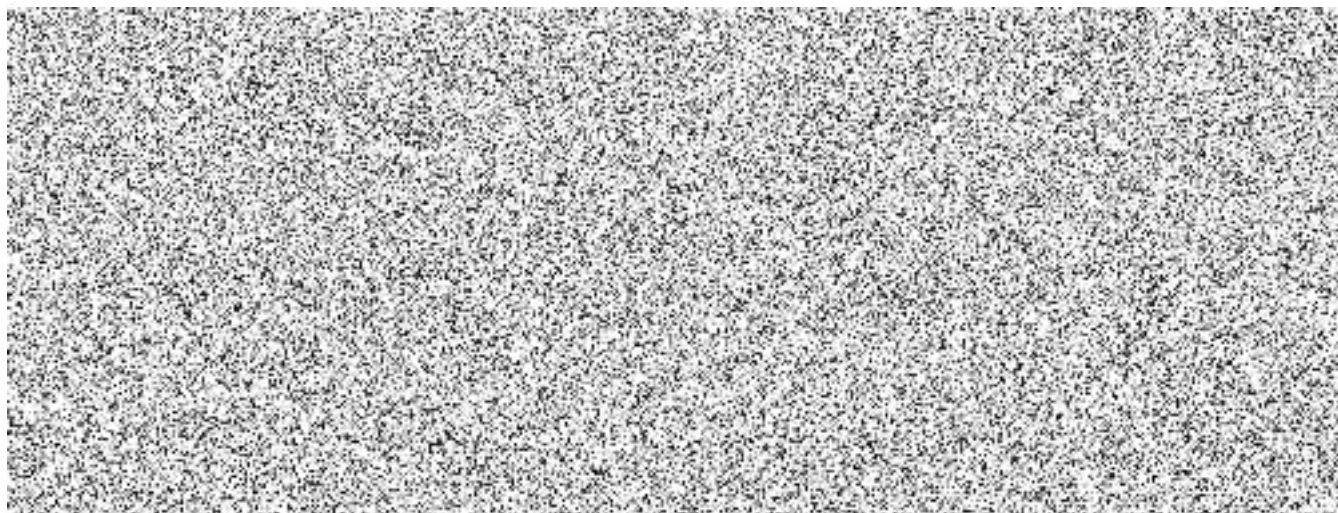
**Článek 9: Závěrečná ujednání**

1. Odběratel prohlašuje, že byl v dostatečném předstihu před podpisem této smlouvy seznámen se skutečnostmi, jež předepisuje občanský zákoník v § 1811.
2. V souladu s § 1740 odst. 2 občanského zákoníku dodavatel tímto vylučuje přijetí nabídky s dodatkem nebo odchylkou od předloženého textu smlouvy a nedílných součástí.
3. V případě, že dojde ke změně právní úpravy (zejména energetického zákona), nebo změně relevantních cenových rozhodnutí a taková změna si vyžádá změnu této smlouvy, smluvní strany se zavazují tuto smlouvu k výzvě dodavatele uvést do souladu se změnami právními předpisy či cenovými rozhodnutími, a to nejpozději do šesti (6) týdnů od nabytí účinnosti takové změny. Tím není vyloučeno provedení změny této smlouvy prostřednictvím změny Všeobecných obchodních podmínek či jiným způsobem, upraveným ve Všeobecných obchodních podmínkách.
4. Smlouva je sepsána ve dvou vyhotoveních, z nichž obě strany obdrží po jednom vyhotovení.
5. Smluvní strany se výslovně dohodly, že ke dni účinnosti této smlouvy pozbývají platnosti a účinnosti veškerá předchozí ujednání a v minulosti uzavřené smlouvy ohledně smlouvou dotčených odběrných míst ve smyslu čl. 2 této smlouvy.
6. Smluvní strany svými podpisy potvrzují, že smlouvu uzavřely dobrovolně a vážně, určitě a srozumitelně podle své pravé a svobodné vůle, nikoliv v tísní nebo za nápadně nevýhodných podmínek.

V Mostě - Komořanech

dne: **28-12-2022**

V Ústí nad Labem

dne: *19.12.2022*



Technické údaje odběrného místa

ke smlouvě č.: ST_23-36068_00-00

platnost od: 1.1.2023

Odběratel

obchodní firma/ jméno a příjmení: ČR - Hasičský záchranný sbor Ústeckého kraje
se sídlem/adresa: Horova 1340/10, Ústí nad Labem, PSČ 40001
IČO/RČ: 70886300

Odběrné místo

název/adresa: HZS, Dělnická 163
číslo: 3643-002/003
zdroj/PS: VS V1
lokality: Most



Technické údaje odběrného místa

ke smlouvě č.: ST_23-36068_00-00

platnost od: 1.1.2023

Svým podpisem smluvní strany stvrzují platnost jednotlivých technických ujednání a souhlasí s uvedenými hodnotami, sjednanými parametry a ujednáními pro všechna odběrná místa uvedená v následujícím seznamu:

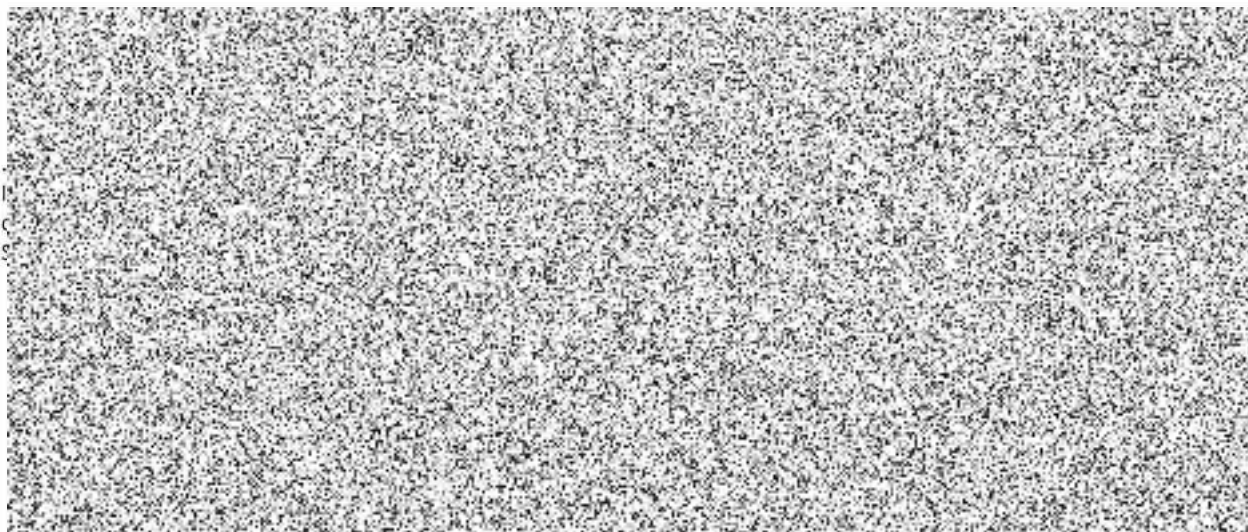
Číslo OM	Název OM	Lokalita	Dílčí platnost
3643-002/003	HZS, Dělnická 163	Most	1.1.2023

V Mostě - Komořanech

dne: 28-12-2022

V Ústí nad Labem

dne: 19.12.2022





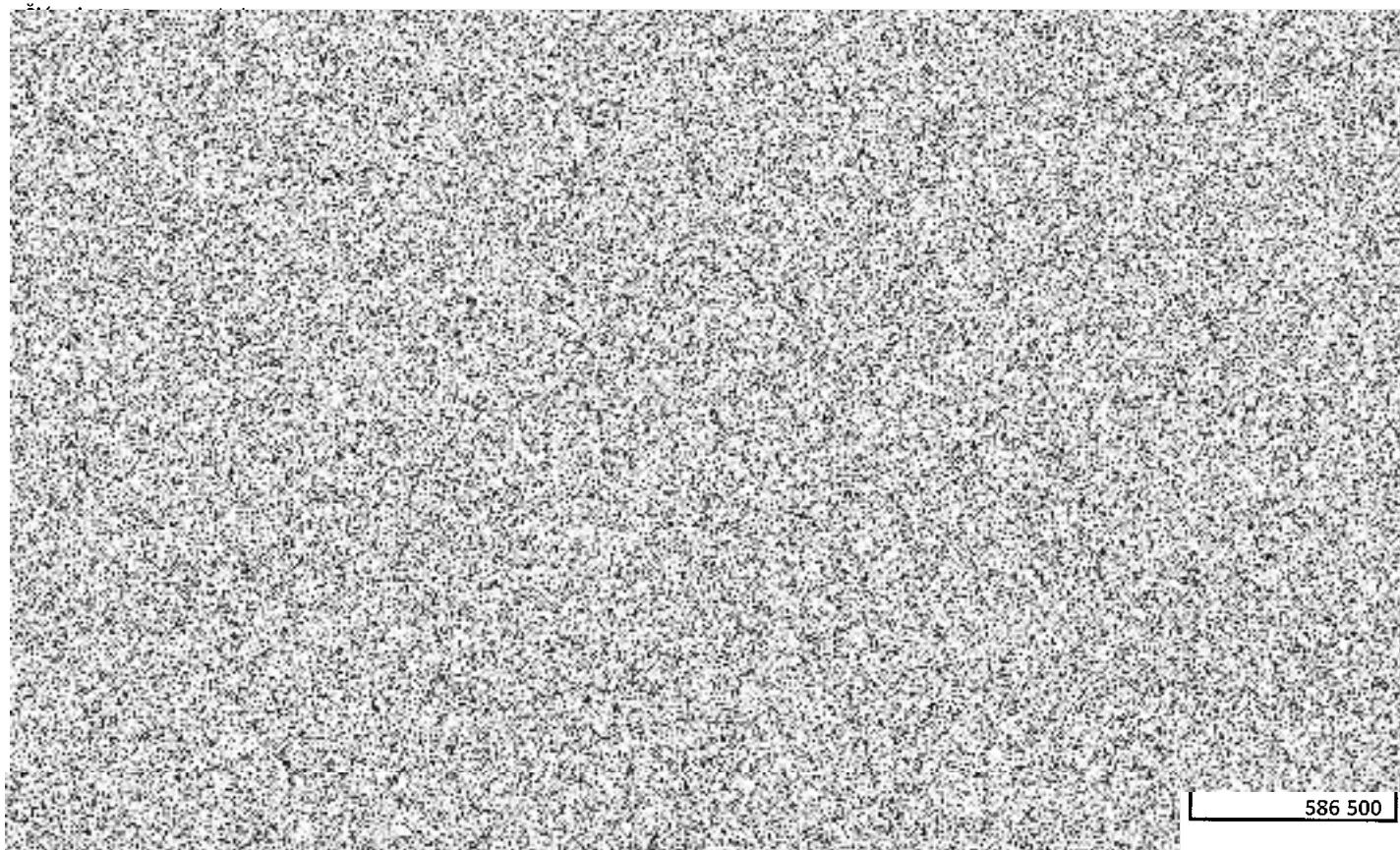
Ceny a zálohy

ke smlouvě č.: ST_23-36068_00-00

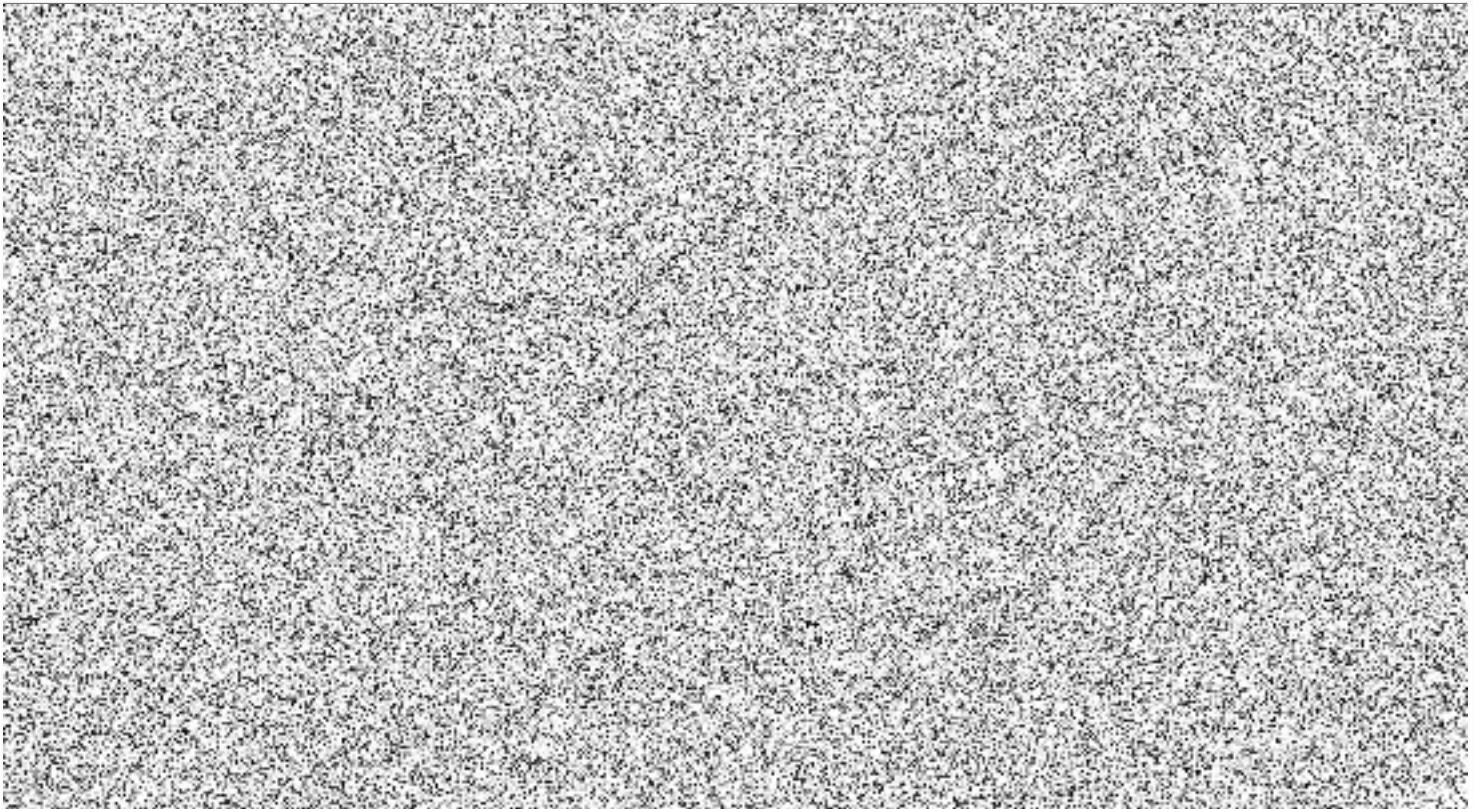
platnost od: 1.1.2023

Odběratel

obchodní firma/
jméno a příjmení: ČR - Hasičský záchranný sbor Ústeckého kraje
se sídlem/adresa: Horova 1340/10, Ústí nad Labem, PSČ 40001
IČO/RČ: 70886300



586 500

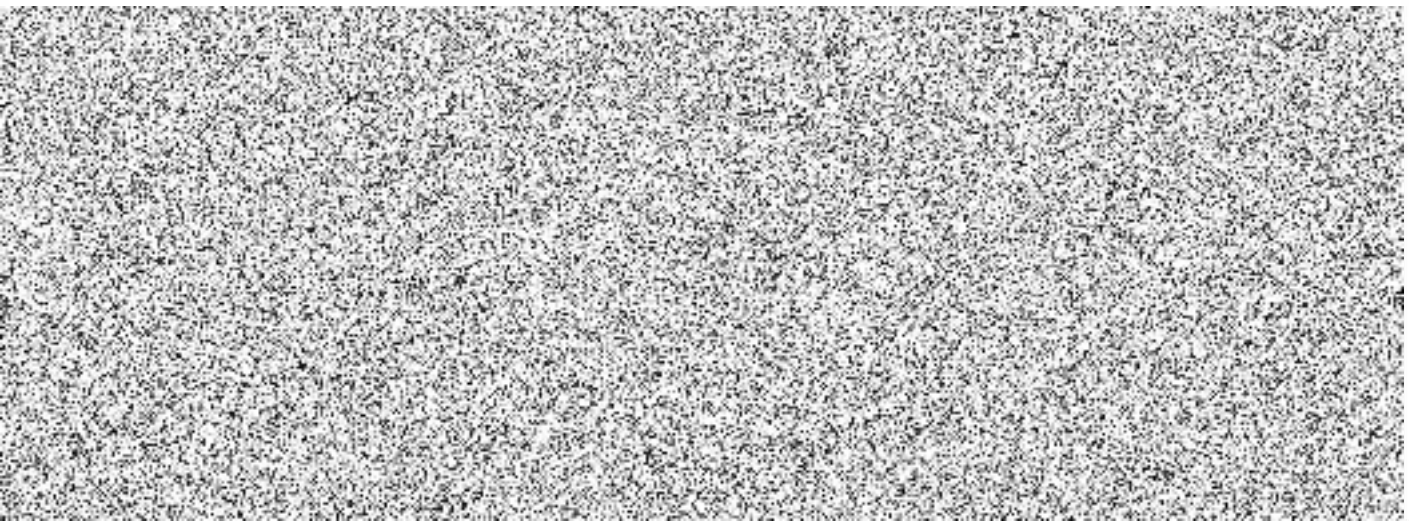


V Mostě - Komořanech

dne: **28-12-2022**

V Ústí nad Labem

dne: *19.12.2022*





Všeobecné obchodní podmínky

účinnost od: 1.10.2015

Dodavatel

obchodní firma	Severočeská teplárenská, a.s.	telefon obchod	0020 273 200
se sídlem	Teplárenská 2, Most – Komořany, PSČ 434 03	e-mail	setep@setep.cz
IČO	287 33 118	havarijní služba	0020 273 2007

Článek 1: Úvodní ustanovení

1. Tyto obchodní podmínky byly vydány dne 1.9.2018 a s účinností od **1.10.2018** nahrazují dřívější obchodní podmínky vydané dodavatelem podle § 1752 a násl. zákona č. 89/2012 Sb., občanského zákoníku, ve znění pozdějších změn (dále jen „občanský zákoník“), a určují část obsahu smluv o dodávce tepelné energie účinných po 1. 1. 2015.
2. Tyto všeobecné obchodní podmínky tvoří nedílnou součást smlouvy o dodávce tepelné energie, uzavřené mezi dodavatelem, jakožto držitelem licence pro rozvod tepelné energie, a odběratelem tepelné energie. Všeobecné obchodní podmínky podrobněji upravují smluvní vztah mezi oběma smluvními stranami.
3. Vzájemná práva a povinnosti obou smluvních stran se řídí platnými právními předpisy, zejména zákonem č. 458/2000 Sb., o podmínkách podnikání a výkonu státní správy v energetických odvětvích a o změně některých zákonů (dále jako „energetický zákon“), zákonem č. 406/2000 Sb., o hospodaření energií (dále jen „zákon o hospodaření energií“), zákonem č. 526/1990 Sb., o cenách (dále jen „zákon o cenách“), zákonem č. 505/1990 Sb., o metrologii (dále jen „zákon o metrologii“), vše ve znění pozdějších změn, včetně jejich prováděcích předpisů. Vzájemná práva a povinnosti se řídí též vyhláškami a rozhodnutími Energetického regulačního úřadu.
4. Odborné termíny užívané ve všeobecných obchodních podmínkách a smlouvě o dodávce tepelné energie mají význam přiřkládaný jim výše uvedenými právními předpisy.
5. V případě vnitřního rozporu mezi všeobecnými obchodními podmínkami a smlouvou o dodávce tepelné energie, který nelze překlenout souladným výkladem, má přednost příslušné ustanovení smlouvy o dodávce tepelné energie.

Článek 2: Vysvětlivky zkratk a pojmů

smlouva	smlouva o dodávce tepelné energie uzavřená mezi dodavatelem a odběratelem dle § 76 odst. 3 energetického zákona, jejímž předmětem je dodávka a odběr tepelné energie za úplatu; není-li stanoveno jinak, smlouvou se rozumí smlouva o dodávce tepelné energie včetně těchto všeobecných obchodních podmínek a dalších příloh;
obchodní podmínky	Všeobecné obchodní podmínky
podmínky připojení	Podmínky připojení k rozvodnému tepelnému zařízení nebo zdroji tepelné energie (http://setep.cz/technicke-pripojovaci-podminky)
distributor	osoba, která má vlastnické nebo užívací právo k rozvodnému tepelnému zařízení, kterým se tepelná energie dopravuje nebo transformuje a dodává k dalšímu využití jiné fyzické nebo právnické osobě
smluvní strany	smluvními stranami se rozumí odběratel a dodavatel
dodavatel	Severočeská teplárenská, a.s. jako výrobce nebo distributor tepelné energie, který dodává tepelnou energii jiné osobě
odběratel	distributor tepelné energie nebo zákazník
zákazník	osoba, která nakupuje tepelnou energii pro její konečné využití a odebírá nakoupenou tepelnou energii odběrným tepelným zařízením, které je přímo připojeno k rozvodnému tepelnému zařízení nebo zdroji tepelné energie
tepelná energie, TE	tepelná energie případně energie chladu obsažená v tepelnosném médiu
ÚT, ústřední vytápění	ústřední vytápění
teplá voda, TV	teplá voda (někdy též označována jako teplá užitková voda, TUV)
studená voda, SV nebo SV v TV	studená voda pro ohřev teplé vody
odběrné místo (OM)	místo plnění stanovené ve smlouvě, v němž přechází tepelná energie z vlastnictví dodavatele do vlastnictví odběratele; každé odběrné místo má ve smlouvě přidělené unikátní číslo
dodávka (TE)	dodávka tepelné energie nebo chladu k dalšímu využití fyzickou nebo právnickou osobou vč. dodávky tepelnosné látky SV v TV
měřicí místo	místo měření dodávek ÚT, TV, TE a SV v TV
odběrné tepelné zařízení	zařízení připojené ke zdroji tepelné energie nebo k rozvodnému tepelnému zařízení a určené pro odběr tepelné energie a spotřebu tepelné energie v objektu nebo jeho části
rozvodné tepelné zařízení	zařízení pro dopravu tepelné energie tvořené tepelnými sítěmi, předávacími stanicemi a tepelnými přípojkami; předávací stanice nebo tepelná přípojka jsou částí rozvodného tepelného zařízení v případě, že k nim má distributor tepelné energie vlastnické nebo užívací právo; částí rozvodného tepelného zařízení jsou s ním související řídicí a zabezpečovací systémy a systémy přenosu dat
tepelná přípojka	část tepelné sítě, která umožňuje dodávku tepelné energie pouze pro jeden objekt
tepelné síť nebo soustava zásobování tepelnou energií	soustava tvořená vzájemně propojeným zdrojem nebo zdroji tepelné energie a rozvodným tepelným zařízením sloužící pro dodávky tepelné energie pro vytápění, chlazení, ohřev teplé vody a technologické procesy, je-li provozována na základě licence na výrobu tepelné energie a licence na rozvod tepelné energie; soustava zásobování tepelnou energií je zřizována a provozována ve veřejném zájmu
objekt	stavba nebo stavby propojené společným odběrným tepelným zařízením



předávací stanice, PS (VS, EC)	předávací stanice (někdy též označována jako „výměnková stanice“ nebo „energocentrum“), zařízení pro přeměnu parametrů tepelné energie pro potřeby jednoho nebo více objektů; předávací stanice je samostatnou věcí a není součástí budovy, ve které je umístěna
domovní předávací stanice	předávací stanice pro jeden objekt (někdy též označována jako OPS, DVS, KPS)
primár	primární okruh soustavy centralizovaného zásobování teplem mezi zdrojem a předávací stanicí
sekundár	sekundární okruh soustavy centralizovaného zásobování teplem od předávací stanice k jednotlivým místům spotřeby tepelné energie
havarijní služba / dispečink	nepřetržitá centrální služba řídicí a monitorující rozvodné tepelné zařízení
rezervovaná kapacita	smluvní hodnota ¼ hodinového výkonového maxima, která představuje dlouhodobou výkonovou potřebu pro zajištění stabilní tepelné pohody daného odběrného místa
(zúčtovací) období	nevyplývá-li jinak, stanovené zúčtovací období, kalendářní měsíc nebo kalendářní rok, je definováno pro každé odběrné místo
odběrový diagram	roční hodnoty sjednaného množství tepelné energie v GJ pro potřeby stanovení stálého platu za sjednané množství tepelné energie a zároveň měsíční hodnoty sjednaného množství tepelné energie v GJ pro možnost vyúčtování při změně odběratele; odběrový diagram v členění podle jednotlivých odběrných míst a komodit je stanoven v čl. 3 Části B smlouvy (Technické údaje odběrného místa)

Článek 3: Forma dodávek tepelné energie (komodity)

Konkrétní forma sjednaných dodávek tepelné energie pro každé odběrné místo je uvedena v tabulce odběrných míst článku 2 smlouvy.

Úroveň předání	Komodita	Kód	Specifikace - popis
Primár	Tepelná energie	TE	Dodávka tepelné energie ve formě horké vody určenou pro vytápění, ohřev teplé vody, klimatizaci či technologický odběr
	Doplňovací voda	DV	Dodávka teplotonosné látky včetně tepelné energie v ní obsažené
Sekundár	Tepelná energie	TE	Dodávka tepelné energie určenou pro technologii v objektu odběratele, případně jako společnou dodávku tepelné energie pro vytápění a teplou vodu
	Ústřední vytápění	ÚT	Dodávka tepelné energie určenou k vytápění, jež bude dodáváno v topné vodě
	Teplá voda	TV	Dodávka tepelné energie obsaženou v teplé vodě podléhající rozúčtování teplé vody ze společné přípravy
	Studená voda	SV	Dodávka vody, jež je ve smyslu platných předpisů pro účely této smlouvy chápána jako nosič tepelné energie podléhající rozúčtování teplé vody ze společné přípravy

Dodávka tepelné energie je splněna přechodem tepelné energie v odběrném místě.

Článek 4: Technické dodací podmínky

- Odběratel je povinen se svým odběrným tepelným zařízením splňovat hospodárnou, bezpečnou a spolehlivou dodávku nebo spotřebu tepelné energie v souladu s technickými a bezpečnostními předpisy. Odběrné tepelné zařízení musí splňovat požadavky ohledně místa, způsobu a termínu připojení stanovené v Podmínkách připojení k rozvodnému tepelnému zařízení, které provozuje dodavatel.
- V případě napojení odběrného místa odběratele na rozvodné tepelné zařízení v majetku třetí strany, je odběratel povinen mít souhlas majitele tohoto zařízení s napojením odběru. Dodavatel je oprávněn přerušit dodávku tepelné energie do odběrného místa odběratele zajišťované prostřednictvím rozvodného tepelného zařízení v majetku třetí strany, pokud toto zařízení nespĺňuje technické nebo bezpečnostní předpisy, případně třetí strana je opakovaně v prodlení za dodanou tepelnou energii a není technicky možné jí samostatně přerušit dodávku tepelné energie.
- Odběratel je povinen umožnit dodavateli instalaci měřicího zařízení pro měření dodávky TE, ÚT, případně TV a jeho výměnu. Současně je odběratel povinen dodavateli umožnit zajištění měřicího zařízení proti neoprávněné manipulaci a umožnit mu přístup k měřicímu a ovládacímu zařízení za účelem kontroly, provádění odečtů a provádění provozní manipulace. Přístup k měřicímu a ovládacímu zařízení umožní odběratel zaměstnancům dodavatele na vyžádání u kontaktní osoby odběratele po předložení identifikační karty zaměstnance dodavatele či jím pověřeného zaměstnance (např. smluvní provozovatel), zajišťujícího pro dodavatele provoz rozvodného tepelného zařízení. Sjednání odlišného přístupu k danému odběrnému místu je uvedeno v čl. 2 Části B smlouvy (Technické údaje odběrného místa).
- Dodavatel bude přednostně používat měřicí zařízení nevyžadující připojení na elektrickou rozvodnou síť nízkého napětí. Nebude-li toto technicky možné zajistit, je odběratel povinen umožnit napojení na elektrickou rozvodnou síť nízkého napětí přes samostatný jistič. Vyjma dodávek tepelné energie na primární úrovni předání poskytne dodavatel odběrateli kompenzaci za takto odebranou elektrickou energii souhrnně 1x za kalendářní rok. Výše kompenzace v případě nainstalovaného podružného elektroměru bude odpovídat naměřeným hodnotám z podružného elektroměru, v ostatních případech bude odvozena ze štičkových hodnot jednotlivých zařízení, provozních podmínek a ceny elektrické energie dle platného ceníku ČEZ, a.s. za dané období.
- Dodavatel bude přednostně používat měřicí zařízení s dálkovým odečtem. Odběratel je povinen mu umožnit instalaci podpůrných zařízení jako jsou např. antény a anténní kabely ve svých objektech.
- Odběratel je povinen učinit vhodná opatření proti zneužití, zničení, krádeži a neoprávněné manipulaci s měřicím, ovládacím a jiným zařízením dodavatele, pokud jsou v objektu odběratele, a znemožnit k nim přístup třetím osobám; obdobně je odběratel povinen chránit měřicí zařízení, jakož i značky chránící před zásahy do měřicího zařízení (plomba, montážní značka apod.). V případě nesplnění této povinnosti nese odběratel odpovědnost za neoprávněný zásah nepovolané osoby, poškození, zničení nebo ztrátu takového zařízení, resp. zásah do něj.



7. Odběratel je povinen umožnit dodavateli instalaci pomocných zařízení, potřebných k zajištění dodávek TE, ÚT a TV, jakož i zhotovení měřících bodů pro měření průtoku a tlakové difference včetně případného zařízení pro dálkový přenos dat.
8. Odběratel je v dostatečném předstihu, nejpozději však třicet (30) dnů před zahájením jakékoliv rekonstrukce nebo opravy odběrného tepelného zařízení, při které dochází ke změně výkonů, výpočtových parametrů, změně v zapojení komponent odběrného tepelného zařízení, použití jiných materiálů či dimenzí v odběrném tepelném zařízení, povinen předložit dodavateli projektovou dokumentaci opravy či rekonstrukce k odsouhlasení a připomínky dodavatele je povinen respektovat. Dodavatel je oprávněn si ponechat jedno vyhotovení předložené projektové dokumentace.
9. Odběratel odpovídá za řádný stav odběrného tepelného zařízení a tepelné přípojky, je-li jejím vlastníkem, a za dodržení všech právních předpisů a norem, které upravují povinnosti spojené s tímto odběrným tepelným zařízením případně i tepelnou přípojkou. Odběratel je povinen předložit dodavateli na jeho žádost doklady o provedení předepsaných kontrol, revizí a přezkoušení technické způsobilosti tepelného zařízení a případně i tepelné přípojky, je-li v majetku odběratele.
10. Odběratel je povinen umožnit dodavateli kontrolu souladu odběrného tepelného zařízení a případně i tepelné přípojky, je-li v majetku odběratele, s právními předpisy a s Podmínkami připojení k rozvodnému tepelnému zařízení dodavatele, a to vždy po předchozím ohlášení této kontroly ze strany dodavatele. Vykonáním kontroly zařízení nebere však dodavatel na sebe odpovědnost za řádný stav a provoz těchto zařízení a nijak tím nemění odpovědnost vlastníka nebo provozovatele zařízení dle energetického zákona vůči orgánům státní správy nebo dodavateli. Závady, případně nesouhlas s právními předpisy či Podmínkami připojení k rozvodnému tepelnému zařízení dodavatele, které dodavatel zjistí, musí odběratel odstranit neprodleně nebo v termínu stanoveném dodavatelem dle závažnosti závady. V případě nedodržení takového termínu je dodavatel oprávněn přerušit dodávku TE, ÚT či TV až do úplného odstranění závady.
11. Odběratel se zavazuje bez zbytečného odkladu ohlásit dodavateli všechny závady na odběrném tepelném zařízení, které by mohly mít vliv na provoz rozvodného tepelného zařízení dodavatele, a zajistit bez zbytečného odkladu jejich odstranění. V případě, že závada na zařízení odběratele by mohla mít vliv na kvalitu a plynulost dodávky TE, ÚT či TV jinému odběrateli, musí odběratel učinit taková opatření, aby tímto dotčeným odběratelům mohla být dodávka TE, ÚT či TV obnovena bez zbytečného prodlení. Dodavatel není odpovědný za změnu teplotních parametrů sjednaných ve smlouvě způsobenou zásahem či nečinností odběratele na odběrném tepelném zařízení.
12. Dojde-li nesprávným způsobem provozu a údržby odběrného tepelného zařízení, případně nečinností odběratele, ke škodě na majetku dodavatele či třetích osob, je odběratel povinen nahradit dodavateli veškeré vzniklé škody.
13. Při vrácení teplotnosné látky, která nemá jakost odpovídající dodávané teplotnosné látky mimo teplotu a tlak (tj. zejména chemické a biologické složení), stejně jako v případě nevrácení teplotnosné látky v dodaném množství, je odběratel povinen nahradit dodavateli veškeré vzniklé škody.
14. Odběratel je povinen s dodavatelem předem konzultovat chemické čištění rozvodů odběrného tepelného zařízení, které je tlakově závisle napojeno na rozvodné tepelné zařízení dodavatele. V případě, že by takové čištění provedl bez písemného souhlasu dodavatele, odpovídá za veškeré případné škody, které by svým počínáním dodavateli způsobil.
15. Jestliže dodavatel dodává odběrateli TE, ÚT či TV prostřednictvím domovní předávací stanice, a to tlakově závislou nebo nezávislou (respektive bude-li takto dodávat TE v budoucnu), je odběratel povinen poskytnout na vlastní náklad dodavateli nezbytně nutný prostor pro umístění této technologie v objektu odběratele, do kterého je TE, ÚT či TV dodávána. Technologie bude umístěna tak, aby její umístění odběratele co nejméně zatěžovalo s přihlédnutím k technickým možnostem řešení.
16. V souladu s § 77 odst. 4 energetického zákona může odběratel provozovat vlastní náhradní či jiný zdroj, který je propojen s rozvodným tepelným zařízením, avšak pouze po písemné dohodě s dodavatelem.
17. Osadí-li si odběratel bez písemného souhlasu dodavatele technické zařízení na úpravu parametrů dodávané tepelné energie na své odběrné tepelné zařízení (např. směšovací ventily, směšovací stanice, posilovací oběhová čerpadla apod. upravující dodávanou teplotu a tlak), nese za tuto úpravu parametrů odpovědnost a nemůže ji přenést na dodavatele tepelné energie. V případě ovlivnění (zhoršení) dodávek tepelné energie třetím osobám takto osazeným technickým zařízením, je odběratel povinen na výzvu dodavatele tepelné energie toto neproclené demontovat a nahradit vzniklé škody dodavateli i třetím stranám.
18. V případě, že odběratel potřebuje pro zajištění provozu, opravy či rekonstrukce svého odběrného tepelného zařízení jakoukoliv manipulaci se zařízením, které je v majetku dodavatele, vyžádá si takovou manipulaci na dispečinku dodavatele. Dodavatel je oprávněn odběrateli vyúčtovat veškeré náklady spojené s poskytnutím takové provozní manipulace.
19. V případě, že odběratel provádí či si nechává provádět jakékoliv práce na svém odběrném tepelném zařízení, je povinen zajistit uzavření přírodních uzavíracích armatur (jsou-li v majetku dodavatele vyžádat si provozní manipulaci ze strany dodavatele dle předchozího bodu), přičemž tyto armatury budou řádně zabezpečeny proti neoprávněné manipulaci a bude u nich označen důvod uzavření (např. ve formě cedulky připevněné k uzavíracím armaturám). Současně je odběratel povinen informovat o takovém odstavení všechny zákazníky v daném odběrném místě.
20. Odběratel je povinen udržovat prostory s měřicím a manipulačním zařízením dodavatele v souladu s hygienickými normami.

Článek 5: Měření a vyhodnocení dodávky

1. Dodavatel je oprávněn a povinen dodávku TE, ÚT či TV měřit, vyhodnocovat a účtovat podle skutečných parametrů teplotnosné látky a údajů vlastního měřicího zařízení dle zákona o metrologii.
2. Množství dodané tepelné energie je měřeno v souladu se smlouvou a příslušnými právními předpisy. Má-li odběratel pochybnosti o správnosti údajů měření, nebo zjistí-li závadu na měřicím zařízení, má právo požadovat přezkoušení měřicího zařízení. Dodavatel je povinen na základě písemné žádosti odběratele měřicí zařízení do 30-ti dnů přezkoušet, a je-li vadné, vyměřit. Žádost o přezkoušení měřicího zařízení podává odběratel dodavateli výhradně písemnou formou. Odběratel je povinen poskytnout k výměně měřicího zařízení nezbytnou součinnost. Je-li na měřicím zařízení zjištěna závada, která nebyla způsobena zásahem odběratele, hradí náklady spojené s jeho přezkoušením a případnou výměnou dodavatel. Nebyla-li závada zjištěna, nebo byla-li závada zapříčiněna zásahem odběratele, hradí tyto náklady odběratel.



3. V případě nefunkčního měřícího zařízení dodavatel stanoví spotřebu jedním z následujících náhradních způsobů vyhodnocení dodávky TE, ÚT či TV takto:
- na základě spotřeb v předcházejícím období se zohledněním délky srovnávaných období, dle využití předmětného objektu ze strany odběratele a se zohledněním klimatických podmínek v těchto obdobích;
 - na základě srovnání s obdobným odběrným místem;
 - na základě spotřeb zaznamenaných měřícím zařízením v majetku odběratele, je-li instalováno a splňuje-li všechny náležitosti kladené na stanovená měřidla dle zákona o metrologii;
 - jiným způsobem dohodnutým mezi dodavatelem a odběratelem v čl. 4 Části B smlouvy (Technické údaje odběrného místa).
- Výběr vhodné metody stanovení spotřeby náhradním způsobem vyhodnocení dodávky TE, ÚT či TV provede dodavatel s přihlédnutím k údajům odběratele tak, aby výsledná spotřeba co nejméně odpovídala skutečné spotřebě. V případě specifického charakteru odběru se uvede odlišný náhradní způsob výpočtu dodávky TE, ÚT či TV v čl. 4 Části B smlouvy (Technické údaje odběrného místa).
4. Pokud bude množství TE, ÚT či TV stanoveno náhradním způsobem, uvede tuto skutečnost dodavatel v podkladech pro vyúčtování.
5. V případě dvousložkové ceny tepelné energie osadí dodavatel měřící zařízení umožňující kromě měření dodávky tepla také registraci ¼ hodinového výkonového maxima odebíraného tepelného výkonu, a to na žádost odběratele, nebo v případě sporu o výši rezervované kapacity a nových odběrů.
- 5.1. Měsíční hodnota ¼ hodinového výkonového maxima představuje maximální hodnotu z dílčích průměrných ¼ hodinových výkonů (¼ hodinových spotřeb tepelné energie, vztažených na jednotku času) za uplynulý kalendářní měsíc.
- 5.2. Dodavatel s odběratelem sjednají v Části B smlouvy (Technické údaje odběrného místa) hodnotu rezervované kapacity, která odpovídá nejvyšší hodnotě ¼ hodinového výkonového maxima, které dosahuje dané odběrné místo. V případě, že není hodnota ¼ hodinového výkonového maxima známa, vypočte se rezervovaná kapacita z ročního objemu tepla předcházejícího období nebo plánovaného ročního objemu tepla dle projektové dokumentace dle následujícího vzorce:
- $$RK [kW] = Q [GJ] * K / 1\,600 [h]$$
- kde: RK – rezervovaná kapacita v kW;
Q – roční potřeba tepla daného odběrného místa předcházejícího období v GJ;
K – konstanta přepočtu tepelné energie z GJ na kWh (K = 277,777778);
1 600 – empiricky získaná hodnota využití výkonu z instalovaného měření ¼ hodinových výkonových maxim v hodinách.
- 5.3. Odběratel je oprávněn navrhnout úpravu vypočtené smlouvené hodnoty rezervované kapacity, a to v souladu s čl. 6 těchto obchodních podmínek, zejména doloží-li vhodným způsobem jinou hodnotu např. provedenou rekonstrukcí zásobovaného objektu, či jeho jiným využitím, energetickým auditem apod.
- 5.4. V případě instalace nového měřícího zařízení umožňující registraci ¼ hodinového výkonového maxima bude dodavatel za první kalendářní rok sledovat maximální naměřené hodnoty. Je-li měřící zařízení s registrací ¼ hodinového výkonového maxima již instalováno minimálně jeden (1) kalendářní rok, provede dodavatel vyhodnocení maximální hodnoty za uplynulý kalendářní rok. Je-li naměřená hodnota odlišná o více jak 20% oproti sjednané rezervované kapacitě, vyzve dodavatel odběratele k jednání o úpravě rezervované kapacity pro následující kalendářní rok. Nedojde-li mezi oběma stranami k dohodě o hodnotě rezervované kapacity, upozorní dodavatel odběratele na vyhodnocení překročení rezervované kapacity v následujícím kalendářním roce a případněm doúčtování překročení rezervované kapacity o více jak 20% dle platného Ceníku za celý kalendářní rok.
- 5.5. Z vyhodnocení překročení rezervované kapacity jsou vyjmuty tyto případy:
- k překročení dojde z důvodů ležících na straně dodavatele (např. výkonová špička po přerušení dodávky z důvodu poruchy na tepelném zařízení) a to po celou dobu, kdy trval onen důvod, a následně i 8 hodin po jeho odstranění;
 - k překročení dojde z důvodů ležících na straně odběratele (např. plánované vypuštění tepelných rozvodů v domě pro případnou opravu) a odběratel předem ohlásí plánované překročení na dispečinku dodavatele; a to i 4 hodiny po odstranění důvodu (např. ukončení prací);
 - k překročení dojde z důvodů vyšší moci (např. arktická zima).
6. Dodavatel je oprávněn kontrolovat měřící zařízení, opravovat je, vyměňovat, zajišťovat je plombami a provádět odečet naměřených hodnot a odběratel je povinen mu výše uvedené umožnit.
7. Dodavatel je na základě zákona o metrologii povinen provádět periodické úřední ověření stanovených měřidel. Odběratel je povinen zajistit součinnost.
8. Dodavatel je oprávněn zaplombovat proti neoprávněné manipulaci i zařízení v majetku odběratele, které by mohlo ovlivňovat sjednané parametry dodávané TE, ÚT či TV.
9. Jakákoliv manipulace s plombami dodavatele bez jeho přítomnosti či písemného upozornění je zakázána.
10. Odběratel není oprávněn jakkoliv manipulovat s měřícími, pomocnými, ovládacími a jakýmkoliv jinými zařízeními dodavatele bez jeho písemného souhlasu; to neplatí v situaci, kdy by bezprostředně mohlo dojít k ohrožení zdraví, života nebo škodám na majetku. V takovém případě musí být dodavatel neprodleně o zásahu informován. Rovněž zjistí-li odběratel porušení měřícího zařízení nebo jeho zajištění, je povinen to neprodleně oznámit dodavateli.
11. Odběratel je odpovědný za případné škody způsobené na měřících, pomocných a ovládacích zařízeních dodavatele umístěných v objektu odběratele.
12. Odběratel se zavazuje uhradit dodavateli vzniklé náklady související s manipulací s měřícím zařízením (montáž/demontáž) v případě, kdy je tato manipulace vyvolána na žádost odběratele nebo v souvislosti s porušením povinností ze strany odběratele. Náklady na tyto manipulace budou ze strany dodavatele odběrateli vyúčtovány samostatným daňovým dokladem vyjma případů, kdy manipulace byla vyvolána v důsledku existence závady měřícího zařízení.
13. Odběratel je v případech společné dodávky tepelné energie do více odběrných míst povinen poskytnout dodavateli údaje ze stanovených měřidel podle zákona o metrologii nebo údaje ze zařízení pro rozdělování nákladů na vytápění a další údaje potřebné pro rozdělování nákladů na vytápění a dodávku teplé vody.
14. V případě dodávek TV ze společné přípravy teplé vody je odběratel povinen vlastním nákladem zajišťovat pravidelné ověřování všech vodoměrů teplé vody (případně patní měřící sestavy teplé vody) v souladu s metrologickými předpisy (tj. dle Vyhlášky Ministerstva



- průmyslu a obchodu č. 345/2002 Sb., ve znění pozdějších změn, § 2 a přílohou této vyhlášky). Na vyzvání dodavatele je odběratel povinen prokázat platné ověření všech příslušných vodoměrů.
15. V případě dodávek doplňovací vody bude dodavatel účtovat ke každému odebranému m³ doplňovací vody i obsah zbytkového tepla v doplňovací vodě, která činí $Q = 1\text{m}^3 \cdot 4,1868 \cdot 10^3 \text{GJ/K} \cdot 50^\circ\text{K} = 0,21 \text{GJ/m}^3$.
 16. Odběratel je povinen umožnit dodavateli provést ke dni ukončení odběru konečný odečet měřidei a případně provedení dalších nutných opatření souvisejících s ukončením dodávky tepelné energie, zejména demontáž měřicího, pomocného a ovládacího zařízení. Pokud toto nebude umožněno, uhradí odběratel nadále veškerou odebranou tepelnou energii až do doby, kdy bude umožněno ukončení odběru tepelné energie, v souladu s podmínkami smlouvy. Při ukončení smlouvy je odběratel povinen předat dodavateli údaje o spotřebě za odběrné místo a po vyúčtování uhradit konečnou fakturu.

Článek 6: Vyhodnocení odběrového diagramu

1. Dodavatel je oprávněn vyhodnocovat dodávku tepelné energie a kdykoli navrhnout odběrateli úpravy odběrového diagramu a/nebo rezervované kapacity. Vyhodnocení dodávky tepelné energie vychází z náměru měřicího zařízení.
2. Odběratel je oprávněn navrhnout úpravu odběrového diagramu a/nebo rezervované kapacity pro následující kalendářní rok, a to nejpozději do 30. 9. daného roku. Důvod požadovaných změn je odběratel povinen dodavateli na jeho žádost doložit.
3. Změna odběrového diagramu a/nebo rezervované kapacity je možná i na základě písemného návrhu odběratele kdykoliv v průběhu kalendářního roku, jestliže se prokazatelně, zásadně a nepředvídatelně změnil charakter využívání zásobovaných objektů nebo nepředvídatelně dojde k rozšíření či demolici některého z objektů, doložené změnou tepelné potřeby na základě energetického průzkumu budovy ve smyslu vyhlášky č. 78/2013 Sb., o energetické náročnosti budov, ve znění pozdějších změn, resp. demoličního výměru. Změna musí být s dodavatelem sjednána alespoň třicet (30) dní před účinností změny, aby dodavatel mohl provést případná technická opatření spojená s výše uvedenou změnou.

Článek 7: Stanovení a změna ceny za dodávku tepelné energie

1. Smluvní strany těmito obchodními podmínkami stanovují způsob určení ceny dodávané tepelné energie, přičemž tento způsob stanovení ceny je v souladu zejména se zákonem o cenách, navazujícími vyhláškami a cenovými rozhodnutími Energetického regulačního úřadu.
2. Cena tepelné energie, případně její jednotlivé složky, vč. doplňovací vody, je stanovena v ceníku dodavatele vždy na dané období, obvykle od 1. 1. do 31. 12. daného kalendářního roku (dále jen jako „Ceník“). Ceník tvoří nedílnou součást smlouvy. Ceník je dostupný i na webových stránkách dodavatele. Cena studené vody v Ceníku je převzata od jejího výrobce, společnosti Severočeské vodovody a kanalizace, a.s., stanovená taktéž pro dané období.
3. Cena tepelné energie je stanovena jako dvousložková, případně jednosložková, dle následujících podmínek:
 - 3.1. Dvousložková cena tepelné energie je účtována dodavatelem pro všechna odběrná místa s odběrem komodity tepelné energie a ústředního vytápění.
 - 3.2. Jedsložková cena tepelné energie je účtována pro dodávky teplé vody ze společné přípravy a ve zvláštních případech, kterými jsou např. objekty před dokončením, nebo před zahájením využívání (temperování nových objektů).
 - 3.3. Dvousložková cena tepelné energie se pro jednotlivé cenové úrovně a cenové lokality skládá ze stálé složky a proměnné složky. Stálá složka vychází ze sjednané rezervované kapacity a ceny za kW a měsíc, platné pro dané období. Proměnná složka vychází z naměřené spotřeby tepelné energie a platné ceny za GJ pro dané období.
 - 3.4. Sjednaná hodnota stálé složky dvousložkové ceny tepelné energie - rezervované kapacity je uvedena v Části B smlouvy (Technické údaje odběrného místa).
4. Dodavatel je oprávněn jednostranně změnit výši ceny tepelné energie či způsob jejího určení (dále jen jako „změna ceny“), a to i v průběhu kalendářního roku a to zejména s ohledem na prokazatelnou změnu výše palivových nákladů, stálých nákladů, pokles objemu dodávek tepelné energie, s ohledem na případné změny vyžádané příslušnou zákonnou úpravou či s ohledem na jiné objektivní faktory.
5. Změnu ceny, včetně termínu, od kterého je nová cena platná, zveřejní dodavatel nejpozději dvacet jedna (21) dnů předem dnem účinnosti změny ve svém sídle, na svých webových stránkách (<http://setep.cz/ceny-a-obchodni-podminky--1>) v elektronické podobě a současně o změně ceny bude odběratele vhodným způsobem předem informovat (zejména např. zasláním písemného oznámení, SMS nebo e-mailové zprávy o změně ceny tepelné energie, případně uvedením odkazu na daňovém dokladu na nový Ceník apod.). Na požádání je dodavatel povinen odběrateli změnu ceny (zejména ve formě nového Ceníku) neprodleně zaslat písemně či elektronickou poštou. Odběratel je povinen se se změnou ceny a novým Ceníkem řádně a včas seznámit.
6. V případě, že dodavatel přistoupí ke změně ceny, je odběratel oprávněn změnu ceny odmítnout a z tohoto důvodu v níže uvedené lhůtě od smlouvy písemně odstoupit. Odstoupit od smlouvy může odběratel do dvaceti jedna (21) dnů od uveřejnění oznámení o změně ceny, přičemž v odstoupení musí být uveden výslovný odkaz na toto ustanovení všeobecných obchodních podmínek. Písemné odstoupení musí být dodavateli doručeno v uvedené lhůtě, jinak je neplatné. V případě, že odběratel platně od smlouvy odstoupí v uvedené lhůtě, smlouva v případě odstoupení od smlouvy zaniká ke dni, který předchází dni, kdy nabývá účinnosti změna ceny.
7. V případě, že odběratel ve lhůtě dvacet jedna (21) dnů od uveřejnění oznámení dodavatele o změně ceny od smlouvy neodstoupí podle čl. 7 odst. 6 těchto všeobecných obchodních podmínek, stává se změna ceny pro obě smluvní strany závazná. Změna ceny se stává pro obě smluvní strany závazná i tehdy, pokud odběratel zaplatí cenu vypočtenou již v souladu se změněnou cenou anebo pokud v souladu se změnou ceny jinak jedná.
8. Dodavatel je oprávněn, s ohledem na změnu velikosti odběru tepelné energie v odběrném místě, ke změně sazby ceny dodávky tepelné energie pro dané odběrné místo.
9. Dodavatel k ceně tepelné energie připočte veškeré daně ve výši dle platných právních předpisů.

**Článek 8: Zálohy**

1. Dodavatel je oprávněn požadovat od odběratele zálohové platby. Má právo zálohové platby předepisovat jednostranně a určovat jejich výši svým oznámením doručeným odběrateli. Výše, identifikace a termín splatnosti zálohových plateb jsou stanoveny v Části C smlouvy (Ceny a zálohy).
2. U odběrů s měsíčním zúčtovacím obdobím je měsíční záloha stanovena na základě předpokládaného měsíčního odběru a ceny tepelné energie dle Ceníku.
3. U odběrů s ročním zúčtovacím obdobím, vyjma odběrů studené vody, je měsíční záloha stanovena z ročního předpokladu dodávky tepelné energie a ceny tepelné energie dle Ceníku, a do jednotlivých měsíců se rozpočítá tak, že první tři (3) měsíce se stanovuje záloha ve výši 2/15 a pro zbývající období 1/15 z předpokládaných ročních nákladů.
4. U odběrů studené vody s ročním zúčtovacím obdobím je měsíční záloha stanovena z ročního předpokládaného odběru studené vody a ceny studené vody dle Ceníku a do jednotlivých měsíců se rozpočítá 1/12 z předpokládaných ročních nákladů.
5. V případě specifických odběrů se zálohy stanoví individuálně.
6. Dodavatel je oprávněn při opakovaném nedodržování smlouveného způsobu placení závazků odběratelem, jednostranně změnit počet, splatnost záloh a výše záloh za dodávku tepelné energie oznámením nebo platebním kalendářem, přičemž změna musí být přiměřená důvodům změny.
7. Odběratel je povinen platit předepsané zálohy, a to i v případech přerušení dodávek tepelné energie, nedohodne-li se s dodavatelem jinak.

Článek 9: Vyúčtování dodávek tepelné energie

1. Vyúčtování dodávek tepelné energie bude provedeno zejména v souladu s vyhláškou č. 70/2016 Sb., o vyúčtování dodávek a souvisejících služeb v energetických odvětvích, ve znění pozdějších změn.
2. Stálá složka dvousložkové ceny tepelné energie bude dodavatelem účtována v jednotlivých měsících topné sezóny (tj. od ledna do května a od září do prosince), a to bez ohledu na množství odebrané tepelné energie.
3. Vyúčtování překročení rezervované kapacity za daný kalendářní rok je dodavatel povinen vystavit a odeslat odběrateli nejpozději do 28. 2. následujícího kalendářního roku.
4. Odběratel je povinen hradit rezervovanou kapacitu i při přerušení dodávek tepelné energie, nedohodne-li se s dodavatelem jinak.
5. Při společném měření množství odebrané tepelné energie na přípravu teplé vody pro více odběrných míst (dodávka komodity TV z centrální předávací stanice) se sjednávají následující pravidla:
 - a) odečty stavů měřičů množství teplé vody na jednotlivých výtocích je odběratel povinen uskutečnit v termínu od 15. 12. do 31. 12. příslušného roku, výjimečně i v jiném termínu po dohodě dodavatele s odběrateli;
 - b) odečty stavů měřičů množství teplé vody na jednotlivých výtocích odběratel vyhodnotí vůči provedeným odečtům stavů z předchozího období a vypočítá spotřebu teplé vody za celé odběrné místo; do výpočtu zahrne kvalifikované doložky za neměřené odběry teplé vody;
 - c) spotřebu teplé vody za celé odběrné místo a zúčtovací období uvede odběratel do protokolu „Hlášení o spotřebovaném množství TV“ a předá dodavateli nejpozději do 15. 1. roku následujícího po zúčtovacím období;
 - d) odběratel odpovídá za úplnost a správnost údajů uváděných v protokolu o spotřebovaném množství teplé vody. Taktéž zodpovídá za správnost měření, pravidelné ověřování měřičů teplé vody a náhradní způsoby výpočtu v případě poruchy nebo nepřístupnosti měřiče. Dodavatel si vyhrazuje právo na kontrolu uvedených údajů a jejich podkladů;
 - e) v případě, že odběratel nesplní svoji povinnost a nezašle ve stanoveném termínu dodavateli spotřebu množství teplé vody za odběrné místo, provede dodavatel odborný odhad spotřeby množství teplé vody pro dané odběrné místo pomocí statistických údajů předchozích zúčtovacích období či srovnatelných objektů;
 - f) jsou-li dodavatelem v rámci společné přípravy teplé vody osazena všechna odběrná místa stejným typem patového měřiče množství teplé vody („metoda A“ nebo „metoda B“ dle metodického pokynu pro metrologii č. MPM 22-07) budou pro rozdělení nákladů na jednotlivá odběrná místa použity náměry těchto měřičů. Odečty těchto měřičů průběžně provádí dodavatel. V ostatních případech budou pro rozdělení nákladů na jednotlivá odběrná místa použity spotřeby množství teplé vody za celá odběrná místa a zúčtovací období nahlášené odběrateli. Při použití náměrů patových měřičů teplé vody není dotčena povinnost odběratele provést odečty a vyhodnocení odečtů měřičů teplé vody na jednotlivých výtocích uvedených v předchozích bodech a) až d);
 - g) smluvní strany se dohodly, že dodavatel provede rozdělení nákladů na dodávku teplé vody při společném měření množství odebrané tepelné energie na přípravu teplé vody pro více odběrných míst dle metodiky vyhlášky č. 405/2015 Sb., o způsobu dělení nákladů za dodávku tepelné energie při společném měření odebraného množství tepelné energie, ve znění pozdějších změn (dále jen „vyhláška o způsobu dělení nákladů“), s tím, že dodavatel použije pro výpočet základní i spotřební složky nákladů na teplou vodu poměr dle dodaných měřených spotřeb;
 - h) v případě, kdy minimálně jeden odběratel v rámci společné přípravy teplé vody nesouhlasí s výše uvedeným postupem rozdělení nákladů dle písm. g), bude dodavatel postupovat v souladu s vyhláškou o způsobu dělení nákladů. Pro tyto případy je nezbytné, aby odběratel řádně evidoval údaje o podlahové ploše, příp. o započítatelné podlahové ploše zúčtovacích jednotek v souladu s vyhláškou o způsobu dělení nákladů a tyto údaje předával písemně odběrateli před podpisem smlouvy, nebo při jakýchkoliv změnách těchto hodnot. V případě uvedení nesprávných hodnot odběratelem je dodavatel oprávněn vyúčtovat tomuto odběrateli náklady spojené s novým vyúčtováním nákladů včetně náhrady škod uplatněné dodavatelem i ostatními odběrateli.

Článek 10: Reklamacie

1. V případě, že odběratel reklamuje fakturovanou cenu dodávky tepelné energie, její kvalitu či množství, nemá písemně odesláni reklamace odkladný účinek pro úhradu faktury, nejedná-li se s ohledem na výši předcházejících faktur za srovnatelné období o zcela zjevnou chybu.



- Odběratel musí uplatnit reklamaci bez zbytečného prodlení, nejpozději do 30ti dnů od zjištění reklamované skutečnosti. Reklamační žádost musí být písemná a musí obsahovat jednoznačnou identifikaci odběratele, který reklamaci podává, identifikaci odběrného místa případně faktury, již se reklamační žádost týká, výstižný popis reklamované skutečnosti včetně dostupné podpůrné dokumentace.
- Reklamační žádost musí obsahovat písemně nebo elektronicky měření kvality dodávek (teplota, tlak, průtok), a to měřicími přístroji, na jejichž použití se strany pro jednotlivá měření dohodnou.

Článek 11: Práva a povinnosti dodavatele

- Dodavatel je oprávněn přerušit dodávky tepelné energie v nezbytném rozsahu v případech uvedených v § 76 odst. 4 energetického zákona, zejména při neoprávněném odeběru, tj. např. při neplacení záloh. O přerušení dodávky tepelné energie bude dodavatel odběratele informovat písemně nejméně tři (3) kalendářní dny před přerušением dodávky. Odběratel je povinen umožnit uveřejnění této písemné informace a zajistit nezbytně nutnou součinnost.
- Dodavatel je oprávněn zabezpečit plombami uzavírací ventil odběratele pro ÚT v případě, že uzavírací ventil plní funkci regulačního prvku soustavy. Zabezpečovat plombami uzavírací ventil nelze u objektů odběratele vybavených regulací topné soustavy.
- Dodavatel je povinen si počínat při vstupu do odběrného místa tak, aby odběrateli nevznikaly žádné škody. Za škody na majetku odběratele a jeho nájemců vzniklé prokazatelně činností dodavatele odpovídá dodavatel.

Článek 12: Práva a povinnosti odběratele

- Odběratel je povinen užívat dodávky tepelné energie pouze k účelům, k nimž jsou obvykle určeny. Dodavatel neodpovídá za škody způsobené nesprávným použitím či neodbornou manipulací.
- Odběratel je povinen umožnit přístup pracovníků dodavatele nebo jím pověřené osoby k měřicím a regulačním zařízením za účelem provedení kontroly, výměny, opravy, úřednímu ověření či seřízení daného tepelného zařízení v majetku dodavatele umístěných na pozemcích či v objektu odběratele.
- Teplonosná látka je ve vlastnictví dodavatele. Odběratel nesmí vypouštět teplonosnou látku z topného systému bez předchozího písemného souhlasu dodavatele. To neplatí, musí-li odběratel vypouštět teplonosnou látku z důvodu poruchy topného systému. V případě havarijního vypouštění teplonosné látky ze systému, je odběratel povinen následně tuto skutečnost nahlásit dodavateli.
- Odběratel může zřídit a provozovat náhradní nebo jiný zdroj tepelné energie, který je propojen s rozvodným tepelným zařízením dodavatele nebo může ovlivnit jeho provoz, teplonosnou látku v rozvodném tepelném zařízení nebo její parametry, pouze po písemné dohodě s dodavatelem.
- Dojde-li při činnostech odběratele na odběrném tepelném zařízení k porušení plomb dodavatele, je odběratel povinen o tom neprodleně uvědomit dodavatele.
- Odběratel je povinen zajistit dodržování ustanovení smlouvy i ostatními obyvateli či osobami, které spolu s ním odběrné místo užívají nebo se v něm zdržují.
- Odběratel je povinen řádně evidovat údaje o každém odběru TV v daném odběrném místě a na požádání je předložit dodavateli. Evidence musí obsahovat tyto údaje: název odběrného místa, název zdroje, číslo smlouvy, čísla měřidel, umístění v odběrném místě, datum počátečního a koncového odečtu, počáteční a koncový stav, spotřebu v m³, označení zda se jedná o domácnost či ostatní odběr, vyznačení náhradního výpočtu spotřeby s uvedením období, za které byl proveden, včetně uvedení důvodu.
- Odběratel je povinen neprodleně písemně sdělit dodavateli:
 - plánované rekonstrukce, opravy či jiné změny na stávajícím odběrném tepelném zařízení;
 - provádění oprav a rekonstrukcí na odběrném tepelném zařízení, které byly odsouhlaseny dodavatelem, a po skončení prací vyzvat dodavatele ke kontrole odběrného tepelného zařízení a uvedení do provozu;
 - změnu odběratele tepelné energie;
 - změny podlahové plochy, příp. započítatelné podlahové plochy, zejména rozdělením na bytové a nebytové plochy či počty bytů a to vždy nejpozději pět (5) dnů před zahájením takové úpravy, která má na změnu uvedených hodnot vliv, a na požádání takovou změnu prokázat.
- Nesplní-li odběratel ohlašovací povinnost ke škodě na majetku dodavatele nebo dalších odběratelů, je odběratel povinen uhradit dodavateli veškeré škody vzniklé opomenutím odběratele. Náhrada škody se řídí ustanovením § 2909 z násl. občanského zákoníku.
- Odběratel je oprávněn odstoupit od smlouvy ve čtrnáctidenní (14) lhůtě od podpisu smlouvy v případě uzavření smlouvy mezi dodavatelem a odběratel v postavení spotřebitele distančním způsobem nebo mimo obchodní prostory dodavatele.
- Odběratel bere na vědomí, že dodavatel v rámci plnění smlouvy může, jako správce osobních údajů, zpracovávat osobní údaje odběratele – fyzické osoby, a to zejména v rozsahu jméno, příjmení, bydliště (trvalé, popř. přechodné), datum narození, rodné číslo, plnou moc, pozice/funkce, bankovní spojení, telefonní číslo, e-mail, číslo odběrného místa, technická data odběrného místa, spotřeby s historií, platby s historií, identifikátor smlouvy a data z externí lustrace veřejných seznamů, a to v nezbytném rozsahu pro účely plnění smlouvy a dále za účelem ochrany oprávněných zájmů dodavatele. Dodavatel zpracovává osobní údaje poskytnuté odběratelem rovněž v rámci svých zákonných povinností vyplývajících zejména z energetického zákona. Dodavatel osobní údaje zpracovává v souladu s těmito obchodními podmínkami a v souladu se zákonem č. 101/2000 Sb., o ochraně osobních údajů a o změně některých zákonů, ve znění pozdějších předpisů, a obecným nařízením o ochraně osobních údajů (nařízení Evropského parlamentu a Rady (EU) 2016/679). Zpracovávané osobní údaje zahrnují zejména údaje, které jsou dodavateli poskytnuty přímo jejich subjektem, případně další údaje, které vzniknou z jeho jednání či činnosti dodavatele. Informace o zpracování osobních údajů, jakožto i zásady zpracování osobních údajů a další informace, jsou zveřejněny na webových stránkách společnosti (<http://setep.cz/informace-o-zpracovani-osobnich-udaju>), přičemž podpisem smlouvy odběratel potvrzuje, že se s těmito informacemi seznámil.

Článek 13: Změny obchodních podmínek

- Dle dohody odběratele a dodavatele je dodavatel oprávněn změnit tyto všeobecné obchodní podmínky.
- V tomto článku obchodních podmínek je upraven způsob oznámení změny obchodních podmínek odběrateli. Dodavatel je oprávněn oznámit odběrateli změnu obchodních podmínek prostřednictvím uveřejnění této změny obchodních podmínek na svých webových stránkách dodavatele (<http://setep.cz/ceny-a-obchodni-podminky-1>), a to alespoň dvacet jedna (21) dnů před okamžikem účinnosti



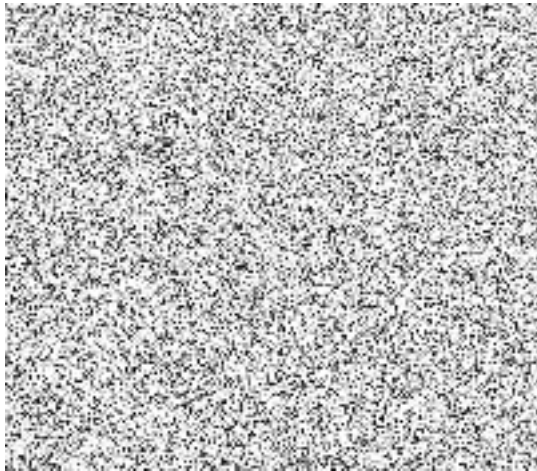
- této změny; toto oznámení (uveřejnění) se považuje za učiněné v den umístění tohoto oznámení na předmětné webové stránky dodavatele, přičemž v něm musí být uvedeno datum, kdy změna obchodních podmínek nabude účinnosti. Dodavatel je povinen současně odběratele o změně obchodních podmínek vhodným způsobem předem informovat (zejména např. formou e-mailu, SMS nebo upozorněním na daňovém dokladu) s tím, že tato informace resp. její doručení nemá vliv na účinnost změny obchodních podmínek oznámením (uveřejněním). Dodavatel je povinen odběrateli na požádání nové obchodní podmínky neprodleně zaslat písemně či elektronickou poštou. Odběratel je povinen se se změnou obchodních podmínek řádně a včas seznámit.
3. Odběratel je oprávněn změny obchodních podmínek ve lhůtě dvacet jedna (21) dnů od uveřejnění oznámení dodavatele o změně odmítnout a smlouvu z tohoto důvodu písemně vypovědět. Výpovědní doba činí šest (6) měsíců a počíná běžet prvním dnem následujícího měsíce po měsíci, ve kterém byla výpověď odběratele doručena dodavateli. Smlouva uzavřená mezi odběratelem a dodavatelem zaniká uplynutím výpovědní doby. Po dobu výpovědní doby se smluvní vztah mezi dodavatelem a odběratelem řídí smlouvou, tj. i obchodními podmínkami, v naposled platném a účinném znění a obecně závaznými právními předpisy.
 4. V případě, že odběratel ve lhůtě dvacet jedna (21) dnů od uveřejnění oznámení dodavatele o změně obchodních podmínek nedoručí dodavateli písemnou výpověď z této smlouvy podle čl. 13 odst. 3, je změna obchodních podmínek pro obě strany závazná a smluvní vztah mezi odběratelem a dodavatelem se dále řídí dle obchodních podmínek ve znění změn, a to ode dne jejich účinnosti. Obdobně bude postupováno, bude-li odběratel činit jakákoliv právní jednání podle změněných obchodních podmínek.
 5. Smluvní strany s ohledem na § 1752 odst. 2 občanského zákoníku sjednávají, že ve smyslu § 1752 odst. 1 občanského zákoníku je důvodem pro změnu obchodních podmínek v příslušném rozsahu zejména:
 - změna právní úpravy, kterou je dodavatel povinen zohlednit;
 - změna cenového rozhodnutí Energetického regulačního úřadu a/nebo jeho rozhodovací praxe, jakož i rozhodovací praxe soudů;
 - zpřesnění vzájemných práv a povinností mezi odběratelem a dodavatelem;
 - technologická změna výroby a distribuce tepelné energie vč. změny obchodních ujednání za účelem zvýšení efektivity výroby a distribuce tepelné energie;
 - technologická změna výroby a distribuce tepelné energie vč. změny obchodních ujednání za účelem snižování nákladů na výrobu a distribuci tepelné energie.

Článek 14: Závěrečná ustanovení

1. Smluvní strany se zavazují zachovávat mlčenlivost o všech důvěrných skutečnostech, které se dozvěděly v souvislosti se smlouvou, a chránit důvěrnost informací druhé strany před jejich neoprávněným užitím třetími stranami. Tím není dotčeno oprávnění smluvních stran sdělovat tyto údaje svým advokátům, daňovým poradcům, auditorům nebo jiným osobám vázaným na základě zvláštního právního předpisu povinností mlčenlivosti; tyto osoby musí být na důvěrnost údajů upozorněny. Za důvěrné informace se považují zejména skutečnosti tvořící předmět obchodního tajemství ve smyslu § 504 občanského zákoníku a naopak se za ně nepovažují informace o uzavření (vzniku) a o ukončení (zániku) smlouvy, jakož i údaje potřebné pro výpočet ceny dodávané tepelné energie (zejména velikosti podlahových ploch a odečty vodoměrů). Závazek ochrany důvěrných informací trvá po celou dobu trvání skutečnosti tvořících obchodní tajemství nebo trvání zájmu ochrany důvěrných informací.
2. Je-li odběratelem povinná osoba dle § 2 odst. 1 zákona č. 340/2015 Sb., o zvláštních podmínkách účinnosti některých smluv, uveřejňování těchto smluv a o registru smluv (zákon o registru smluv), ve znění pozdějších změn (dále jen „zákon o registru smluv“), a na smlouvu se vztahuje povinnost uveřejnění v registru smluv v souladu s tímto zákonem, je odběratel povinen o tom informovat dodavatele nejpozději ke dni podpisu smlouvy a uveřejnit obsah smlouvy nebo jejího dodatku v souladu s tímto zákonem před nabytím účinnosti smlouvy a odeslat dodavateli ID zveřejněné smlouvy pro zajištění kontroly uveřejnění dodavatelem. Neobdrží-li dodavatel ID zveřejněné smlouvy do třiceti (30) dnů od podpisu smlouvy, uveřejní smlouvu dodavatel, přičemž za tímto účelem je odběratel povinen poskytnout dodavateli veškerou potřebnou součinnost, zejména pak úplné znění smlouvy v otevřeném a strojově čitelném formátu, ledaže je vyhotovil dodavatel. Smluvní strany se zároveň dohodly, že uveřejňující strana v registru smluv za použití technických prostředků (začernění) neuveřejní údaje zejména ve smyslu s § 3 odst. 1 písm. b) zákona o registru smluv a § 5 odst. 6 zákona o registru smluv.
3. Odběratel je povinen oznamovat dodavateli změny údajů uvedených ve smlouvě či jejich přílohách (zejména např. kontaktní a identifikační údaje, údaje o velikosti podlahových ploch, označení a kontakt kontaktních osob ve stanovených případech apod.), a to bez zbytečného odkladu, nejpozději však do pěti (5) dnů od okamžiku, kdy se dozvěděl, že nastanou, či od okamžiku, kdy nastaly, podle toho, který z těchto okamžiků nastal dříve a současně požádat dodavatele o změnu smlouvy, která bude provedena uzavřením dodatku ke smlouvě. Nesplnění této povinnosti odběratele jde k tíži odběratele.
4. Obě smluvní strany se zavazují podávat si řádně a včas informace o změnách údajů uvedených ve smlouvě, a to i pokud nemají vliv na obsah smlouvy, zejména změny identifikačních a kontaktních údajů (změny bankovního spojení, IČO, DIČ, změny v názvu odběratele, odběrného místa, adresy pro zaslání faktur), a to nejpozději pět (5) dnů před nabytím účinnosti této změny.
5. Odběratel bude veškeré písemnosti související s dodávkou tepelné energie zasílat na adresu sídla dodavatele, uvedenou v úvodu obchodních podmínek.
6. Jakékoliv oznámení, které má dodavatel učinit písemně, není-li sjednáno jinak, učiní dodavatel formou obvyčejného dopisu. Dodavatel nese odpovědnost za včasné nevyzvednutí dopisu odběratelem a za jeho případné nedoručení, pokud byl řádně předán k poštovní přepravě.
7. Pro smlouvu dále platí, že:
 - 7.1 Všechny platby stanovené ve smlouvě jsou uvedeny bez DPH, pokud není uvedeno jinak. Smluvní strana, která je povinna příslušnou platbu hradit, je povinna uhradit platbu včetně DPH v zákonné výši.
 - 7.2 Pro řešení konkrétní právní události jsou rozhodující obchodní podmínky platné v době, kdy tato právní událost nastala.
 - 7.3 Smluvní strany sjednávají, že pro řešení sporů ze smlouvy týkajících se vztahů mezi podnikateli vyplývajících z podnikatelské činnosti je jako místně příslušný soud dle místa sídla dodavatele v době uzavření smlouvy, ledaže je příslušný Energetický regulační úřad.



- 7.4 Stane-li se některé ustanovení smlouvy neplatným, neúčinným nebo nevymahatelným, nemá toto vliv na platnost ostatních ustanovení smlouvy, pokud z povahy smlouvy, z jejího obsahu nebo z okolností, za níž byla uzavřena, nevyplývá, že toto ustanovení nelze od ostatního obsahu smlouvy oddělit. Pro případ, že kterékoliv ustanovení smlouvy se stane neplatným, neúčinným nebo nevymahatelným a jedná se o ustanovení oddělitelné od ostatního obsahu smlouvy, smluvní strany se zavazují bez zbytečných odkladů nahradit takové ustanovení ustanovením novým, se stejným nebo obdobným účelem.
- 7.5 Neuplatní-li kterákoliv ze smluvních stran nějaké právo, které pro ni vyplývá ze smlouvy nebo v souvislosti s ní, nebude to vykládáno tak, že se taková strana tohoto práva vzdává či zříká; takové opomenutí uplatnění nebude rovněž považováno za úzus nebo praktiku protivící se takovému právu.
- 7.6 Smluvní strany jsou povinny věnovat pozornost předcházení škodám, a to zejména plnění generální prevence vzniku škod ve smyslu ustanovení § 2900 a násl. občanského zákoníku. Smluvní strana, která porušuje svou povinnost nebo která s přihlednutím ke všem okolnostem má vědět nebo mohla vědět, že poruší svou povinnost ze smlouvy, je povinna oznámit druhé smluvní straně povahu překážky, která jí brání, bude bránit nebo může bránit v plnění povinností, a o jejích důsledcích; takové oznámení musí být podáno bez zbytečného odkladu poté, kdy se povinná strana o překážce dozvěděla nebo při náležité péči mohla dozvědět. Ustanovení o náhradě škody se řídí ustanovením § 2909 a násl. občanského zákoníku.
- 7.7 Odběratelé, kteří jsou spotřebiteli, mají dle zákona o ochraně spotřebitele možnost využít mimosoudního řešení spotřebitelského sporu a obrátit se na příslušný orgán mimosoudního řešení spotřebitelských sporů. V oblasti teplárenství je ve smyslu zákona o ochraně spotřebitele k řešení spotřebitelských sporů příslušný Energetický regulační úřad v rozsahu působnosti stanovené energetickým zákonem. Internetová adresa tohoto orgánu je (<http://www.eru.cz/cs/>).



Hlášení o spotřebovaném množství TV

Odběratel pro splnění povinností dle čl. 9, odst. 5 Všeobecných obchodních podmínek použije níže uvedený formulářový vzor. Hlášení je možné zaslat v obměněné podobě, ale pouze při dodržení všech požadovaných údajů a prohlášení.

Údaje k odběrnému místu

Číslo odběratele:		Název odběratele:	
Číslo odběrného místa		Název odběrného místa:	
Blok:		Ulice:	
Seznam č.p.:			
Zdroj/VS:		Číslo smlouvy:	
Počet jednotek s odběrem TV v odběrném místě:	Domácnosti:	Nebytové prostory:	
Velikost podlahové plochy v odběrném místě:	Domácnosti:	m ²	Nebytové prostory: m ²

Údaje ke spotřebě TV

Zúčtovací období: od 1.1.20____ do 31.12.20____			
Datum odečtů:		Spotřeba vody za uvedené období (tj. součet všech spotřeb TV):	
Počáteční: (den/měsíc/rok)	Koncový: (den/měsíc/rok)	Domácnosti (byty)	Nebytové prostory (ostatní)
		m ³	m ³

Poučení

Odběratel je povinen v termínu od 15. 12. do 31. 12. příslušného roku provést odečty stavů měřičů množství teplé vody na jednotlivých výtocích a vyhodnotit spotřeby množství teplé vody vůči předchozí spotřebě, včetně náhradního způsobu výpočtu u neměřených odběrů. Výsledné spotřeby za celé odběrné místo je povinen vyplnit do tohoto formuláře a zaslat dodavateli nejpozději do 15. 1. roku následujícího po zúčtovacím období.

V případě nesplnění uvedené povinnosti nebo uvedení jiných údajů než jsou požadované (např. stavy měřičů, podlahové plochy apod.) provede dodavatel odborný odhad spotřeby množství teplé vody pro dané odběrné místo pomocí statistických údajů předchozích zúčtovacích období či srovnatelných objektů a zároveň se odběratel vystavuje postihu smluvní pokuty dle čl. 7 smlouvy o dodávce tepelné energie.

Prohlášení

Odběratel prohlašuje, že všechny shora uvedené údaje odpovídají skutečnosti a že jsou uvedeny za celé předmětné zúčtovací období. Odběratel si je vědom následků, které by nesprávným nebo neúplným uvedením údajů mohly vzniknout (např. povinnost k náhradě škody).

Datum:

Zpracoval:

Odběratel: