

MĚSTSKÝ ÚŘAD BOHUMÍN

ODBOR STAVEBNÍ

Masarykova 158
735 81 Bohumín

SC	
Dobro:	19-03-2021
Č.j.:	
Listů:	

Moravskoslezský kraj
28. října 2771
702 00 Ostrava

Váš dopis zn.:

Ze dne:

Sp.zn.:

Č.j.:

Vyřizuje oprávněná úřední osoba:

Tel.:

E-mail:

Datum:

MUBO/11576/2020/STAV/L

MUBO/00008/2021

18.3.2021

ÚZEMNÍ ROZHODNUTÍ (doručování veřejnou vyhláškou)

Výroková část:

Městský úřad Bohumín, stavební odbor, jako stavební úřad příslušný podle ust. § 13 odst. 1 písm. c) zákona č. 183/2006 Sb., o územním plánování a stavebním řádu (stavební zákon), ve znění pozdějších předpisů (dále jen "stavební zákon"), v územním řízení posoudil podle ust. § 84 až ust. § 90 stavebního zákona, ve vazbě na zákon č. 416/2009 Sb., o urychlení stavby dopravní, vodní a energetické infrastruktury a infrastruktury elektronických komunikací, v platném znění) dále jen „zákon o urychlení výstavby dopravní infrastruktury a infrastruktury elektronických komunikací“), žádost o vydání rozhodnutí o umístění stavby nebo zařízení (dále jen "rozhodnutí o umístění stavby"), kterou dne 1.4.2020 podal

**Moravskoslezský kraj, 28. října 2771, 702 00 Ostrava,
který zastupuje Správa silnic Moravskoslezského kraje, příspěvková organizace, středisko
Karviná, Bohumínská 1877, 735 06 Karviná**

(dále jen "žadatel"), a na základě tohoto posouzení **vydává** podle ust. § 79 a ust. § 92 stavebního zákona a ust. § 9 vyhlášky č. 503/2006 Sb., o podrobnější úpravě územního rozhodování, územního opatření a stavebního řádu

rozhodnutí o umístění stavby

"Rekonstrukce silnice II/471 Rychvald - Bohumín - Záblatí, II. etapa"
obec Bohumín, m. č. Záblatí a obec Rychvald

(dále jen "stavba") na pozemcích parc. č. 2032/1, parc. č. 2032/7, parc. č. 2035, parc. č. 6731, parc. č. 6850/1, parc. č. 6850/2, parc. č. 6850/4 v katastrálním území Rychvald, parc. č. 1320/6, parc. č. 1511/2, parc. č. 1520/3, parc. č. 1521/1, parc. č. 1521/2, parc. č. 1521/3, parc. č. 1521/4 v katastrálním území Záblatí u Bohumína.

Druh a účel umístěvané stavby:

- účelem stavby je vybudování okružní křižovatky a souvisejících staveb

Popis stavby:

SO 101 Okružní křižovatka silnic II/471 x III/4712:

- křižovatka bude umístěna tak, aby do prostoru vstupovali 4 stávající komunikace a do křižovatky byl zapojen i prostor autobusové zastávky

Bankovní spojení:

Česká spořitelna a.s., pobočka Bohumín
Číslo účtu: 1721638359/0800

IC: 00297569

e-mail: info@mubo.cz

web: www.mesto-bohumin.cz

Parametry křižovatky:

- vnější průměr okruhu 30,00 m
- poloměr středního ostrůvku 6,00 m
- šířka vozovky okruhu 7,00 m (konstrukce vozovky dle komunikace)
- šířka poježděného ostrůvku 2,00 m (betonová konstrukce vozovky)
- šířka vjezdů 4,00 m (2x0,25 zpevněná krajnice + 2x0,25 vodíci proužek + 4,00 m jízdní pruh)
- šířka výjezdů 4,50 m (2x0,25 zpevněná krajnice + 2x0,25 vodíci proužek + 4,50 m jízdní pruh)
- poloměry vjezdu min. 12,00 m
- poloměr výjezdu min. 15,00 m
- základní příčný sklon vozovky 2,50 %, příčný sklon poježděného ostrůvku 3,00 %

SO 102 Komunikace II/471, k. ú. Rychvald:

- šířkově komunikace navazuje na stávající trasu komunikace
- v prostoru přechodu pro chodce bude komunikace zúžená na 6,5 m
- bude prodloužen stávající chodník v šířce 2,0 m až na komunikaci III/4712 směr Dolní Lutyně a bude ukončen přechodem pro chodce

SO 103 Komunikace II/471, k. ú. Bohumín Záblatí:

- jedná se o úsek okružní křižovatky a křižovatku se silnicí III/4711 (ul. Sokolská)
- dojde k jednostrannému rozšíření komunikace tak, aby mezi obrubníky byla šířka zpevněné části min. 7,0 m
- dojde k zasypání stávajícího odvodňovacího příkopu a odvodnění komunikace bude dešťovými vpustěmi napojenými na stávající kanalizaci

SO 104 Autobusový záliv:

- komunikace v prostoru zastávky budou navrženy jednosměrně (příjezd do křižovatky a výjezd na ul. Bohumínskou)
- prostor zastávky bude rozdělen na dvě části:
 - 1) Nástupní a výstupní zastávka - příjezdová komunikace bude v šířce 4,25 m, nástupní plocha v šířce 4 m a v délce 15 m, na nástupišti bude umístěná čekárna
 - 2) Prostor pro výstup cestujících a parkování vozidel - souběžná komunikace s nástupní částí, komunikace bude v šířce 4 m, výstupní plocha bude v šířce 3 m a délce 13 m

SO 201 Opěrná zeď u okružní křižovatky:

- rozšířením křižovatky musí dojít k vybudování opěrné stěny, tak aby nedošlo k zásahu do pozemku parc.č. 1462/43 v k. ú. Záblatí u Bohumína.
- opěrná zeď bude provedena v délce 9 m (prefabrikována L.) s tl. stěny 0,25 cm, celková výška stěny 1,2 m
- konstrukce bude uložena na podkladní beton, do stěny bude ukotveno zábradlí výšky 1,1 m

SO 301 Dešťová kanalizace:

- odvodnění zpevněných ploch bude rozděleno na tři samostatné odvodňovací systémy:

Odvodnění autobusové zastávky:

- odvodnění pomocí vpustí, které budou zaústěny do stávající kanalizace
- 3 ks nových vpustí
- 1 ks kanalizační šachta
- délka potrubí DN 250 bude 50 m

Odvodnění okružní křižovatky a komunikace III/4712:

- odvodnění podél komunikace III/4712
- v rámci stavby dojde k posunu stávající vpustí
- 2 ks nových vpustí
- délka potrubí DN 150 bude 25 m

Odvodnění rozšíření komunikace II/471 směr Bohumín:

- rozšířená část komunikace, bude odvodněna do stávající dešťové kanalizace pomocí nových vpustí
- 11 ks nových vpustí (z toho jedna bude zaústěna do příkopu)
- délka potrubí DN 150 bude 105 m

SO 302 Přeložka a ochrana vodovodu:

- přeložka vodovodu DN 100 v délce 40 m
- zkrácení vodovodní přípojky o 9 m

SO 401 Přeložka a ochrana vedení NN:

- délka překládaného vzdušného vedení 73 m
- počet sloupů k přeložení - 2 ks

SO 402 Přeložka a ochrana vedení CETIN:

- vzdušné vedení je uloženo na sloupech NN
- Prostor okružní křižovatky:
- počet sloupů k přeložení 2 ks
- délka kabelového vedení 95 m
- Autobusová zastávka:
- optický kabel bude přeložen do terénu - podél nástupiště u autobusové zastávky, délka přeložky 75 m

SO 403 Přeložka a ochrana veřejného osvětlení:

- dojde k doplnění stávajícího veřejného osvětlení v prostoru autobusového zálivu a k nasvětlení všech přechodů pro chodce
- Nové veřejné osvětlení:
- počet osvětlovacích stožárů 9 ks
- kabelová trasa vedení - 155 m
- pojistková skříň 3 ks
- Přechod na komunikaci II/471 směr Rychvald a AZ:
- ocelové stožáry o výšce nadzemní části 6 m
- napojení bude z nové pojistkové skříně PS typu SP 182
- pro stožáry bude proveden betonový základ
- Přechod na komunikaci III/4712 směr Dolní Lutyně a okružní křižovatka:
- ocelové stožáry o výšce nadzemní části 6 m
- napojení bude z nové pojistkové skříně PS typu SP 182
- pro stožáry bude proveden betonový základ
- Přechod na komunikaci II/471 směr Bohumín:
- ocelové stožáry o výšce nadzemní části 6 m
- napojení bude z nové pojistkové skříně PS typu SP 182
- pro stožáry bude proveden betonový základ

Ostatní podrobnosti jsou zřejmé z dokumentace předložené k územnímu řízení.

Umístění stavby na pozemku:

1. stavba bude umístěna na pozemcích parc. č. 2032/1, parc. č. 2032/7, parc. č. 2035, parc. č. 6731, parc. č. 6850/1, parc. č. 6850/2, parc. č. 6850/4 v katastrálním území Rychvald, parc. č. 1320/6, parc. č. 1511/2, parc. č. 1520/3, parc. č. 1521/1, parc. č. 1521/2, parc. č. 1521/3, parc. č. 1521/4 v katastrálním území Záblatí u Bohumína, tak jak je zakresleno na katastrálním situačním výkresu (C.2), v měřítku 1:1000, kde je zakreslená celá stavba, a který je součástí územního rozhodnutí.

Určení prostorového řešení stavby:

- křižovatka bude umístěna tak, aby do prostoru vstupovali 4 stávající komunikace a do křižovatky byl zapojen i prostor autobusové zastávky

Parametry křižovatky:

- | | |
|--|--|
| • vnější průměr okruhu | 30,00 m |
| • poloměr středního ostrůvku | 6,00 m |
| • šířka vozovky okruhu | 7,00 m (konstrukce vozovky dle komunikace) |
| • šířka poježděného ostrůvku | 2,00 m (betonová konstrukce vozovky) |
| • šířka vjezdů
proužek + 4,00 m jízdní pruh) | 4,00 m (2x0,25 zpevněná krajnice + 2x0,25 vodící |
| • šířka výjezdů
proužek + 4,50 m jízdní pruh) | 4,50 m (2x0,25 zpevněná krajnice + 2x0,25 vodící |

- poloměry vjezdu min. 12,00 m
- poloměr výjezdu min. 15,00 m
- základní příčný sklon vozovky 2,50 %, příčný sklon pojízdného ostrůvku 3,00 %
- šířkově komunikace navazuje na stávající trasu komunikace
- v prostoru přechodu pro chodce bude komunikace zúžená na 6,5 m
- bude prodloužen stávající chodník v šířce 2,0 m až na komunikaci III/4712 směr Dolní Lutyně a bude ukončen přechodem pro chodce
- jedná se o úsek okružní křižovatky a křižovatku se silnicí III/4711 (ul. Sokolská)
- dojde k jednostrannému rozšíření komunikace tak, aby mezi obrubníky byla šířka zpevněné části min. 7,0 m
- dojde k zasypaní stávajícího odvodňovacího příkopu a odvodnění komunikace bude dešťovými vpustěmi napojenými na stávající kanalizaci
- komunikace v prostoru zastávky budou navrženy jednosměrně (příjezd do křižovatky a výjezd na ul. Bohumínskou)
- rozšířením křižovatky musí dojít k vybudování opěrné stěny, tak aby nedošlo k zásahu do pozemku parc.č. 1462/43 v k. ú. Záblatí u Bohumína.
- opěrná zeď bude provedena v délce 9 m (prefabrikována L) s tl. stěny 0,25 cm, celková výška stěny 1,2 m
- konstrukce bude uložena na podkladní beton, do stěny bude ukotveno zábradlí výšky 1,1 m
- dešťová kanalizace, přeložka a ochrana vodovodu, přeložky sítí

Vymezení území dotčeného vlivy stavby.

- Stavba bude provedena na pozemcích žadatele, pozemcích města Bohumína a města Rychvaldu a také na pozemcích soukromých osob. Plocha záborů je stanovena v záborovém elaborátu. Práce budou prováděny v ochranném pásmu stávajících inženýrských sítí a stávající občanské zástavby. Stavba nemá vliv na ochranu živočichů a v prostoru stavby se nenachází památkové stromy. Po ukončení stavebních prací nedojde ke zhoršení odtokových poměrů okolního terénu a staveb. Realizaci záměru nedojde k žádné změně stávajících parametrů vlastního zájmového území, nevznikne výšková dominanta. Navrhovaná stavba zachová charakter území. Estetická kvalita území, nebude záměrem narušena. Záměr nezmění stávající stav území a stávající parametry zájmového území.

Stanoví se podmínky pro umístění, provedení staveb, které nevyžadují stavební povolení ani ohlášení:

1. Stavba bude umístěná na pozemcích parc.č. 2032/1, parc. č. 2032/7, parc. č. 2035, parc. č. 6731, parc. č. 6850/1, parc. č. 6850/2, parc. č. 6850/4 v katastrálním území Rychvald, parc. č. 1320/6, parc. č. 1511/2, parc. č. 1520/3, parc. č. 1521/1, parc. č. 1521/2, parc. č. 1521/3, parc. č. 1521/4 v katastrálním území Záblatí u Bohumína, tak jak je zakresleno na katastrálním situačním výkresu (C. 2), v měřítku 1:1000, kde je zakreslená celá stavba, a který je součástí územního rozhodnutí.
2. Pro uskutečnění umístění stavby se jako stavební pozemek vymezují části pozemků parc. č. 2032/1, parc. č. 2032/7, parc. č. 2035, parc. č. 6731, parc. č. 6850/1, parc. č. 6850/2, parc. č. 6850/4 v katastrálním území Rychvald, parc. č. 1320/6, parc. č. 1511/2, parc. č. 1520/3, parc. č. 1521/1, parc. č. 1521/2, parc. č. 1521/3, parc. č. 1521/4 v katastrálním území Záblatí u Bohumína.
3. Změny umístění stavby ve smyslu ust. § 94 odst. 1 stavebního zákona musí být projednány se stavebním úřadem.
4. Stavební úřad ukládá stavebníkovi v souladu s § 92 odst. 4 stavebního zákona povinnost zpracování dokumentace pro provádění stavby, která musí být vždy zpracována u stavebních záměrů podle § 103 odst. 1 písm. e) bodů 4 až 8.
5. Projektová dokumentace stavby bude vypracována oprávněnou osobou v souladu s přílohou č. 8 vyhlášky č. 146/2008 Sb., o rozsahu a obsahu projektové dokumentace dopravních staveb. Součástí této projektové dokumentace bude vyhodnocení splnění podmínek tohoto územního rozhodnutí a podmínky dotčených orgánů budou do ní zapracované.
6. Za správnost, úplnost a proveditelnost zpracované projektové dokumentace, dodržení všech platných norem a předpisů včetně respektování vydaných vyjádření k projektové dokumentaci zodpovídá projektant, zodpovídá rovněž za mechanickou odolnost a stabilitu stavby.

7. Stavebník oznámí písemně stavebnímu úřadu termín zahájení stavby.
8. Stavba bude provedena dodavatelsky oprávněnou právnickou nebo fyzickou osobou podnikající podle zvláštních předpisů s kvalifikovanými pracovníky. Oprávnění dodavatele bude doloženo stavebnímu úřadu před započítím stavebních prací.
9. Stavební podnikatel zabezpečí odborné vedení stavby stavbyvedoucím, který má pro tuto činnost oprávnění podle zákona č. 360/1992 Sb., o výkonu povolání autorizovaných architektů a o výkonu povolání autorizovaných inženýrů a techniků činných ve výstavbě, ve znění pozdějších předpisů.
10. Při provádění stavby bude veden stavební deník, do něhož se budou pravidelně zaznamenávat údaje týkající se provádění stavby. Obsahové náležitosti stavebního deníku stanovuje § 6 vyhlášky č. 499/2006 Sb., o dokumentaci staveb, příloha č. 9.
11. Záznamy do stavebního deníku bude provádět stavebník nebo osoba vykonávající stavební dozor, osoba provádějící kontrolní prohlídku stavby a osoba odpovídající za provádění vybraných zeměměřičských prací.
12. Povinnosti stavebníka jsou stanovené v ust. § 152 stavebního zákona.
13. Stavba bude dokončena do 12/2025.
14. Stavebník zajistí, aby na stavbě nebo na staveništi byla k dispozici ověřená dokumentace stavby a všechny doklady týkající se provádění stavby nebo její změny, popřípadě jejich kopie.
15. Při stavební činnosti bude postupováno tak, aby nebylo okolí obtěžováno zejména nadměrným hlukem, prašností a vibracemi. V průběhu provádění stavebních prací budou dodrženy veškeré bezpečnostní a hygienické předpisy a předpisy k zajištění požární bezpečnosti včetně příslušných platných norem. Stavebník nebude stavební činností rušit klid a pořádek v okolí stavby nad míru obvyklou poměrům stavby.
16. Osoba provádějící stavbu je povinna udržovat schůdnost a sjízdnost vozovek užívaných pro svoz stavebního materiálu a zajistit jejich čištění, v případě poškození komunikaci nebo jejich součástí budou závady odstraněny investorem na vlastní náklady po předchozím projednání se správcem komunikace.
17. Stavebník je povinen učinit veškerá opatření, aby nedošlo k poškození podzemních vedení. Vyskytnou-li se při provádění výkopů podzemní vedení v projektové dokumentaci nezakreslena, musí být další provádění stavby přizpůsobeno skutečnému stavu za dozoru oprávněných zástupců příslušných vlastníků technické infrastruktury, aby nedošlo k jejich narušení nebo poškození.
18. Při provádění stavby, která nevyžaduje stavební povolení ani ohlášení mohou být použity jen takové výrobky, materiály a konstrukce, jejichž vlastnosti z hlediska způsobilosti stavby pro navržený účel zaručují, že stavba při správném provedení a běžné údržbě po dobu předpokládané existence splní požadavky na mechanickou odolnost a stabilitu, požární bezpečnost, hygienu, ochranu zdraví a životního prostředí. Výrobky pro stavby a jejich vlastnosti musí být ověřovány podle zvláštních zákonů, zejména zákona č. 22/1997 Sb., o technických požadavcích na výrobky, ve znění pozdějších předpisů, nařízení vlády č. 163/2002 Sb., kterým se stanoví technické požadavky na vybrané stavební výrobky, ve znění nařízení vlády č. 312/2005 Sb., a nařízení vlády 190/2002 Sb., kterým se stanoví technické požadavky na stavební výrobky označené CE, ve znění pozdějších předpisů.
19. Při provádění je stavebník povinen: a) oznámit stavebnímu úřadu předem termín zahájení stavby, název a sídlo stavebního podnikatele (osoba oprávněná k provádění stavebních a montážních prací jako předmětu své činnosti podle zvláštních předpisů), b) zajistit, aby na stavbě byla k dispozici dokumentace a všechny doklady týkající se provádění stavby (např. vyjádření k existenci technické infrastruktury včetně podmínek provádění prací při jejich křížení či v jejich blízkosti), c) ohlašovat stavebnímu úřadu neprodleně po jejich zjištění závady na stavbě, které ohrožují život a zdraví osob, bezpečnost stavby.
20. Při provádění stavby budou dodržena ustanovení vyhlášky č. 268/2009 Sb., která upravuje požadavky na provádění staveb. Veškeré stavebně montážní činnosti a související práce budou prováděny v souladu zákonem č. 254/2001 Sb., o vodách, ve znění pozdějších předpisů, zákonem č. 86/2002 Sb., o ochraně ovzduší a o změně některých dalších zákonů, ve znění pozdějších předpisů.
21. Při realizaci stavby musí být dodrženy veškeré platné právní předpisy vztahující se nebo jinak přímo související s předmětným záměrem.
22. Stavebník zajistí, aby byly před započítím užívání řešené stavby provedeny a vyhodnoceny zkoušky předepsané zvláštními právními předpisy.

23. Budou dodrženy veškeré podmínky a připomínky a budou respektovány veškeré informace stanovené ve vyjádřeních (stanoviscích) společností a závazných stanovisech dotčených organů: SmVaK Ostrava a.s. ze dne 7. 4. 2020 pod zn.: 9773/V008597/2020/TE, CETIN a.s. ze dne 16. 12. 2019 pod č. j.: 833025/19, ČEZ Distribuce, a.s. ze dne 10. 12. 2019 pod zn.: 1106868795, GridServices, s.r.o. ze dne 3. 1. 2020 pod zn.: 5002052269, Dopravní podnik Ostrava ze dne 30. 3. 2020.

24. Budou dodrženy podmínky koordinovaného závazného stanoviska ze dne 20. 2. 2020 pod sp. zn.: MUBO/44400/2019/STAV/Ra a to:

Silniční správní úřad:

- V souladu s ustanovením § 25 odst. 6 písm. c) zákona č. 13/1997 Sb., o pozemních komunikacích, ten, v jehož zájmu nebo kvůli jehož činnosti má být zvláštní užívání povoleno, je povinen požádat příslušný silniční správní úřad (tj. Městský úřad Bohumin, odbor dopravy) o povolení zvláštního užívání pozemních komunikací. Žádost o uvedené povolení bude obsahovat náležitosti a přílohy dle ustanovení vyhlášky č. 104/1997 Sb., kterou se provádí zákon o pozemních komunikacích.
- V souladu s ustanovením § 25 odst. 6 písm. d) zákona č. 13/1997 Sb., o pozemních komunikacích, ten, v jehož zájmu nebo kvůli jehož činnosti má být zvláštní užívání povoleno, je povinen požádat příslušný silniční správní úřad (tj. Městský úřad Bohumin, odbor dopravy) o povolení zvláštního užívání pozemních komunikací. Žádost o výše uvedené povolení bude obsahovat náležitosti a přílohy dle ustanovení vyhlášky č. 104/1997 Sb., kterou se provádí zákon o pozemních komunikacích.
- Pro omezení provozu na komunikaci žadatel předloží návrh přechodného dopravního značení odsouhlasené Policií ČR DI Karviná a požádá MěÚ Bohumin, odbor dopravy o stanovení přechodného dopravního značení pro realizaci stavby.
- Pro změnu provozu na komunikaci žadatel předloží návrh místní úpravy dopravního značení odsouhlasené Policií ČR DI Karviná a požádá MěÚ Bohumin, odbor dopravy o stanovení místní úpravy dopravního značení.

Ochrana přírody a krajiny:

- Při přípravě a realizaci stavby je nutno respektovat zákonnou ochranu dřevin rostoucích mimo les, tak aby nedošlo k poškození nebo zničení dřevin umístěných na dotčených a sousedních pozemcích. Ochrana dřevin je podrobně upravena normou ČSN 83 9061 „technologie vegetačních úprav v krajině – ochrana stromů, porostů a vegetačních ploch při stavebních činnostech“. Pohyb mechanismů v blízkosti dřevin je možný pouze za podmínek upravených touto normou. V zájmu zajištění ochrany dřevin v jejich blízkosti, zejména při výkopových pracích, je nutný dohled odborně způsobilé osoby.
25. Budou dodrženy podmínky závazného stanoviska – souhlas s trvalým odnětím půdy ze ZPF, vydaného Městským úřadem Bohumin, odborem životního prostředí a služeb dne 4. 2. 2020 pod sp. zn.: MUBO/04856/2020/ŽPS/Li a to:
- V rozhodnutích dle zákona č. 183/2006 Sb., o územním plánování a stavebním řádu, ve znění pozdějších předpisů, nesmí plocha dotčeného pozemku překročit výměru danou tímto souhlasem.
 - Tento souhlas se nevztahuje na zemědělské pozemky, které budou použity k nezemědělským účelům na dobu kratší než jeden rok včetně doby potřebné k uvedení půdy do původního stavu (ust. § 9 odst. 2 písm. d) zákona). Žadatel musí v plném rozsahu zabezpečit dodržování zásad ochrany ZPF ve smyslu ust. § 4 zákona i na těchto pozemcích
 - Pokud v důsledku realizace záměru došlo k poškození fyzikálních, chemických či biologických vlastností zemědělské půdy (zásada ochrany zemědělské půdy dle ust. § 3 odst. 1 písm. d) zákona) nacházející se na okolních zemědělských pozemcích anebo k jejímu znečištění (zásada ochrany zemědělské půdy dle ust. § 3 odst. 1 písm. a) zákona), pak musí žadatel neprodleně zjednat nápravu.
 - Tento souhlas musí být závaznou součástí rozhodnutí, která budou ve věci vydána podle zvláštních předpisů. Platnost souhlasu bude totožná s platností těchto rozhodnutí (ust. § 10 odst. 1 zákona).
 - Hranice záboru budou v terénu vyznačeny tak, aby nedošlo k jejich posunu do sousední pozemkové držby.
 - Budou respektovány případné připomínky orgánu ochrany ZPF.
 - Z části pozemku dotčeného výstavbou bude provedena skrývka kulturní zeminy. Ornice bude skryta do hloubky 20 cm, podornice do hloubky 10 cm. Skrývka ornice o objemu 20 m³ bude použita výhradně ke zpětnému ohumusování nezastavěných ploch stavebního pozemku. Skrývka

- bude krátkodobě deponována na hromadě (hrubkovitý tvar hromady, aby nedocházelo k sesouvání zeminy), podomnice bude využita pro úpravu terénu stavebního pozemku, umístění případných přebytků ornice bude řešeno s orgánem ochrany ZPF.
26. Před podáním žádosti o vydání stavebního povolení u speciálního stavebního úřadu příslušného Městského úřadu v Bohumíně, stavebního odboru a odboru životního prostředí a služeb **požádá žadatel o vydání souhlasu se stavbou „SO 101 Okružní křižovatka silnic II/471 x III/4712, SO 102 Komunikace II/471, k. ú. Rychvald, SO 103 Komunikace II/471, k. ú. Bohumín Záblatí, SO 104 Autobusový záliv, SO 201 Opěrná zeď u okružní křižovatky, SO 301 Dešťová kanalizace a SO 302 Přeložka a ochrana vodovodu“ dle ustanovení § 15 odst. 2 stavebního zákona.**
 27. **K provedení vodního díla „SO 302 Přeložka a ochrana vodovodu je třeba povolení ve smyslu ust. § 15 zákona č. 254/2001 Sb., o vodách, ve znění pozdějších předpisů, k jehož vydání je příslušný vodoprávní úřad, Městský úřad Bohumín, odbor životního prostředí a služeb. Žádost o povolení stavby musí být doložena příslušnými doklady v souladu s vyhláškou Ministerstva zemědělství č. 183/2018 Sb., v platném znění.**
 28. Žadatel podá žádost o stavební povolení na předepsaném formuláři a doloží předepsané doklady dle zákona i prováděcí vyhlášky (ust. § 110 odst. 1-2 stavebního zákona a přílohy č. 9 vyhlášky č. 503/2006 Sb.).
 29. V souladu s §2i odst. 2 zákona č. 416/2009., o urychlení výstavby dopravní a energetické infrastruktury a infrastruktury elektronických komunikací, v platném znění, k užívání stavby infrastruktury elektronických komunikací se nevyžaduje kolaudační souhlas ani kolaudační rozhodnutí podle stavebního zákona - **SO 402 Přeložka a ochrana vedení CETIN.** Stavebník předloží do 60 dnů ode dne zahájení užívání stavby příslušnému stavebnímu úřadu údaje určující polohu definičního bodu stavby, dokumentaci skutečného provedení stavby, pokud při jejím provádění došlo k nepodstatným odchýlkám oproti ověřené dokumentaci nebo ověřené projektové dokumentaci, a geometrický plán umístění stavby.
 30. **Stavebník je povinen ve smyslu § 119 odst. 1 stavebního zákona dokončenou stavbu „SO 401 Přeložka a ochrana vedení NN, SO 403 Přeložka a ochrana veřejného osvětlení“ popřípadě část stavby schopnou samostatného užívání, nebo stavbu, u které postačí ohlášení stavebnímu úřadu, nebo pokud vyžaduje stavební povolení užívat na základě kolaudačního souhlasu, nebo kolaudačního rozhodnutí. Stavebník zajistí, aby byly před započítím užívání stavby provedeny a vyhodnoceny zkoušky a měření předepsané zvláštními právními předpisy.**

Účastníci řízení byli určeni stavebním úřadem v souladu s ust. § 85 stavebního zákona, přičemž účastníky řízení dle ust. § 27 odst. 1 správního řádu, jež budou dle ust. § 68 odst. 2 správního řádu uvedeni ve výrokové části rozhodnutí, jsou:

Správa silnic Moravskoslezského kraje, příspěvková organizace, středisko Karviná, IČO 00095711,

sídlo: Bohumínská č. p. 1877/4, Nové Město, 735 06 Karviná 6

Město Bohumín, IČ 00297569, Masarykova 158, 735 81 Bohumín

Město Bohumín v zastoupení Ing. Lumír Macurá, Masarykova 158, 735 81 Bohumín

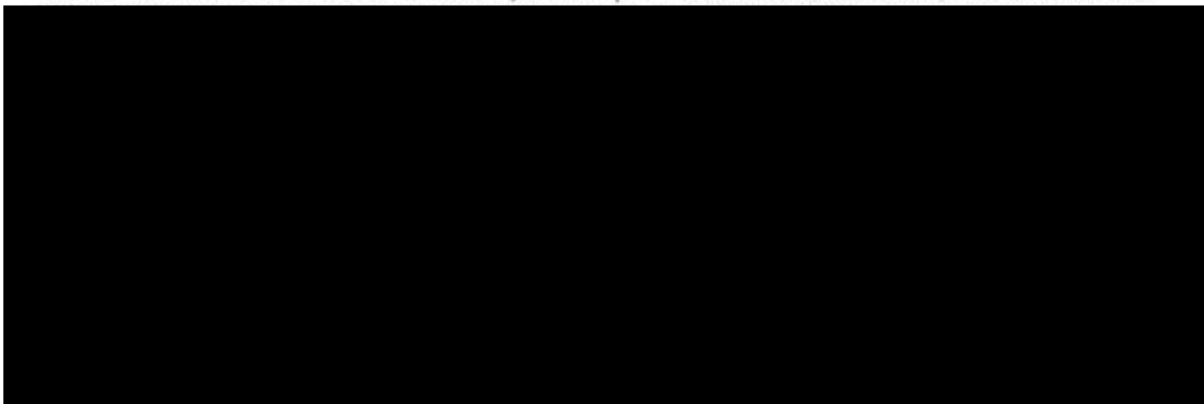
Město Rychvald, IČO 00297615, sídlo: Orlovská č. p. 678, 735 32 Rychvald Severomoravské vodovody

a kanalizace Ostrava a.s., IČ 70994234, sídlo: 28. října č. p. 1235/169, Mariánské Hory, 709 00 Ostrava 9

ČEZ Distribuce, a. s., IČ 24729035, sídlo: Teplická č. p. 874/8, Děčín IV-Podmokly, 405 02 Děčín 2

CETIN a.s., IČO 04084063, sídlo: Českomoravská č. p. 2510/19, 190 00 Praha 9-Libeň

GridServices, s.r.o, IČ 27935311, sídlo: Plynární č. p. 2748/6, Moravská Ostrava, 702 00 Ostrava 2



Povolení kácení dřevin:

Městský úřad Bohumín, stavební odbor, jako příslušný stavební úřad v rámci územního rozhodnutí v souladu s § 8 odst. 6 zákona č. 114/1992 Sb., o ochraně přírody a krajiny, ve znění pozdějších předpisů, na základě souhlasného závazného stanoviska Městského úřadu Rychvald, odbor stavební a životního prostředí, pod zn.: MěU-R/1966/2020-Do ze dne 29. 7. 2020, jako příslušného orgánu ochrany přírody, **povoluje** žadateli pro účely stavebního záměru kácení:

14 kusů břízů bílých (betula pendula) s obvody kmenů ve výšce 1,3 m nad zemí 85, 108, 116, 92, 106, 86, 92, 116, 90 cm a vícekmenných dřevin s náhradními obvody kmenů 102, 84, 85, 164, 306 cm
10 kusů javorů (acer sp.) s obvody kmenů ve výšce 1,3 m nad zemí 92, 115, 134, 2x85, 84, 88 cm a vícekmenných dřevin s náhradními obvody kmenů 100, 109 a 125 cm
1 kus jabloně (malus domestica) s obvodem kmene ve výšce 1,3 m nad zemí 84 cm
vše rostoucí na pozemku parc.č. 2035 k. ú. Rychvald, ve vlastnictví soukromých vlastníků a města Rychvald zapsaných na LV č. 4166 k. ú. Rychvald.
Dle prohlášení žadatele v odůvodnění žádosti se jedná o veřejně prospěšnou stavbu, kdy pozemek parc.č. 2035 k. ú. Rychvald bude pro realizaci stavby vyvlastněn.

Závazné stanovisko se vydává za těchto podmínek:

1. Kácení dřevin je možno provést pouze těsně před zahájením prací.
2. Kácení dřevin bude provedeno po nabytí účinnosti společného povolení, popřípadě územního rozhodnutí a stavebního povolení.
3. Před vykácením dřevin bude provedena prohlídka kácených stromů z důvodu možného hnízdění ptáků. Pokud by hnízdění ptáků bylo zjištěno, je nutno vyčkat a vykácení dřevin provést až po opuštění hnízd.

Žadateli se dle § 9 odst. 1 zákona stanovuje povinnost provedení náhradní výsadby a to:

20 kusů břízů bílých (betula pendula) s obvody kmenů 12-14 cm na pozemku parc.č. 6805 k. ú. Rychvald, ve vlastnictví města Rychvald, jako doplnění doprovodné zeleně podél ulice Březové v Rychvaldě.

a

200 kusů keřů ptačího zobu (ligustrum) o výšce keřů min. 30 cm na pozemcích parc.č. 59/1 a 6850/2 v zeleném páse podél ulice Bohumínská v místě parkoviště.

Termín provedení náhradní výsadby se určuje do 31. 12. 2027.

Stromy budou dle potřeby opatřeny třemi kúly s rozpěrkami a úvazy, mučovním a zálivkovou miskou. Keře budou vysazeny do zamulčovaného pruhu. Po dobu péče budou stromy dle potřeby zalévány, prováděny pěstební řezy a opravy kotvení a doplňování mulče.

Současně se žadateli stanovuje povinnost pečovat o vysazené dřeviny po dobu 5 let od doby výsadby.

Odůvodnění:

Rozhodnutí o umístění stavby vymezuje stavební pozemek, umísťuje navrhovanou stavbu, stanoví její druh a účel, podmínky pro její umístění, pro zpracování projektové dokumentace pro vydání stavebního povolení, pro ohlášení stavby a pro napojení na veřejnou dopravní a technickou infrastrukturu.

Dne 1. 4. 2020 podal žadatel žádost o vydání rozhodnutí o umístění stavby "Rekonstrukce silnice II/471 Rychvald - Bohumín - Záblatí, II. etapa" na pozemcích parc. č. 2032/1, parc. č. 2032/7, parc. č. 2035, parc. č. 6731, parc. č. 6850/1, parc. č. 6850/2, parc. č. 6850/4 v katastrálním území Rychvald, parc. č. 1320/6, parc. č. 1511/2, parc. č. 1520/3, parc. č. 1521/1, parc. č. 1521/2, parc. č. 1521/3, parc. č. 1521/4 v katastrálním území Záblatí u Bohumína.

Podaná žádost o vydání územního rozhodnutí nebyla úplná, nebyla doložena všemi podklady a stanovisky potřebnými pro její řádné posouzení, proto byl žadatel stavebním úřadem dne 29. 5. 2020 vyzván k doplnění této žádosti a územní řízení bylo přerušeno do 31. 8. 2020. Žádost byla doplněna dne 17.8.2020.

Stavební úřad oznámil dne 20. 8. 2020 zahájení územního řízení známým účastníkům řízení, veřejnosti a dotčeným orgánům veřejnou vyhláškou. Současně podle ustanovení § 87 odst. 1 stavebního zákona upustil od ústního jednání, protože mu byly dobře známy poměry v území a žádost poskytovala dostatečný podklad pro posouzení záměru, a stanovil, že ve lhůtě do 15 dnů od doručení tohoto oznámení mohou účastníci řízení uplatnit své námítky a dotčené orgány svá závazná stanoviska.

Účastníci řízení byli v oznámení poučeni o skutečnosti, že stavba bude projednána v souladu s podmínkami zákona č. 416/2009 Sb., o urychlení výstavby dopravní, vodní a energetické infrastruktury a infrastruktury elektronických komunikací, v platném znění; že v souladu s § 2 odst. 5) tohoto zákona se oznámení o zahájení řízení doručuje postupem podle stavebního zákona. Ostatní písemnosti se doručují jednotlivě pouze žadateli, obci, na jejímž území má být záměr uskutečněn, a dotčeným orgánům; ostatním účastníkům řízení se doručují veřejnou vyhláškou.

Dále byli poučeni, že v souladu s § 184a odst. 3 stavebního zákona se souhlas vlastníka pozemku nebo stavby nedokládá, je-li pro získání potřebných práv k pozemku nebo stavbě pro požadovaný stavební záměr nebo opatření stanoven účel vyvlastnění zákonem.

Stavební úřad určil účastníky řízení dle ust. (§ 85 odst. 1 písm. b) a odst. 2 písm. a) a b) stavebního zákona – stavební úřad v tomto případě vymezil okruh účastníků na vlastníky dotčené dopravní a technické infrastruktury, na vlastníky nemovitostí, na kterých bude stavba umístěna a na vlastníky bezprostředně sousedících nemovitostí; ostatní vlastníci sousedních nemovitostí nemohou být žádným způsobem umístěním povolované stavby, tzn. ani jejím budoucím provozem, přímo dotčeni na svých vlastnických či jiných věcných právech):

Město Bohumín, odbor majetkový, Severomoravské vodovody a kanalizace Ostrava a.s., GridServices, s.r.o., ČEZ Distribuce, a. s., CETIN a.s., BM servis a.s., FILDAN s.r.o., ČSAD Karviná a.s., Město Rychvald

Osoby s vlastnickými nebo jinými věcnými právy k sousedním pozemkům:

pare. č. 2025, 2026, 2029, 2031 v katastrálním území Rychvald, parc. č. 1313/1, 1313/11, 1313/14, 1320/2, 1320/3, 1321/2, 1322/1, 1322/2, 1324, 1325, 1327, 1328/1, 1330, 1331/1, 1331/2, 1332, 1333, 1335, 1336, 1338, 1339, 1342, 1343, 1345, 1346, 1347, 1349, 1352, 1462/9, 1462/14, 1462/35, 1462/43 v katastrálním území Záblatí u Bohumína

Osoby s vlastnickými nebo jinými věcnými právy k sousedním stavbám:

Rychvald č. p. 924 a č. p. 692, Bohumín, Záblatí č. p. 473, č. p. 256, č. p. 226, č. p. 244, č. p. 255, č. p. 241, č. p. 242, č. p. 229, č. p. 211 a č. p. 5

Vlastníky jiných pozemků a staveb, ani ty, kteří mají jiná práva k dalším pozemkům a stavbám na nich, stavební úřad mezi účastníky řízení nezahrnul. Posouzením předmětu řízení a odstupových vzdáleností stavební úřad dospěl k závěru, že pouze vlastnická a jiná práva výše uvedených osob mohou být rozhodnutím přímo dotčena.

Na stavbu: „SO 401 Přeložka a ochrana vedení NN, SO 402 Přeložka a ochrana vedení CETIN, SO 403 Přeložka a ochrana veřejného osvětlení“ se vztahuje ust. § 103 odst. 1 písm. e) bod 4, 5 a 8 stavebního zákona, tyto nevyžadují stavební povolení ani ohlášení stavebnímu úřadu.

Tyto výše uvedené stavební objekty, které nevyžadují stavební povolení ani ohlášení budou provedeny podle ověřené dokumentace pro územní řízení, kterou zpracovala

V dané lhůtě uplatnili námítky účastníci řízení:

námítky ze dne 4. 9. 2020 pod sp. zn.: MUBO/30017/2020/STAV/La, ve kterých uvádí (citace):

- 1) Na základě smlouvy s městskou policií, údajně jako dočasné řešení, máme připojenu prodlužovacím kabelem kameru umístěnou na sloupu u křižovatky, aby bylo zajištěno její napájení, které údajně má být provedeno jinak. Doufáme tedy, že v rámci napájení osvětlení křižovatky bude také zajištěno napájení této kamery a tím její odpojení od našeho rozvodu elektřiny.

4. Žadame o schůzky s projektantem i dalšími lidmi, kterých se to týká, aby nás někdo se stavbou seznámil, na co se máme připravit.

Město Bohumín v zastoupení [redacted] ze dne 10. 9. 2020 pod sp. zn.: MUBO/30826/2020-STAV/La, ve kterých uvádí (citace):

U objektu SO 103 rozšířit komunikaci na 7 m pouze v úseku od okružní křižovatky v průběhu pravotočivé zatačky po první nemovitosti, aby nedošlo ke zhoršení vjezdu a sjezdu vozidel občanů na komunikaci z dotčených soukromých pozemků. Pokud by mělo dojít k rozšíření komunikace na úkor stávajících sjezdů k nemovitostem, tak zajistit v dalších stupních dokumentace bezpečné zajištění vozidel na sjezd tak, aby vozidla nebránila před otevřením brán v oplocení na soukromé pozemky plynulému provozu vozidel včetně autobusové dopravy. Dojde-li k zatrubnění odvodňovacího příkopu, tak neznemožnit občanům, vlastníkům nemovitostí, stávající způsob odvádění dešťových vod.

Námítky výše uvedených účastníků řízení byly doručeny stavebnímu úřadu v zákonem stanovené lhůtě.

Stavební úřad poskytl zadateli e-mailem všechny podané námítky k zahájenému řízení ve věci umístění stavby "Rekonstrukce silnice II/471 Rychvald - Bohumín - Záblatí, II. etapa" na výše uvedených pozemcích v kat. území Záblatí u Bohumína a v kat. území Rychvald. Tyto námítky byly zadateli zaslány postupně, tak, jak byly poskytovány stavebnímu úřadu.

Zpracované a vypořádané námítky byly stavebnímu úřadu doručeny dne 11. 11. 2020 pod sp. zn.: MUBO/39540/2020-STAV/La.

Podané námítky stavební úřad takto vyhodnotil a uvádí k nim následující:

Stavební úřad se danými námítkami zabýval. Námítky byly předány zadateli o vydání územního rozhodnutí o umístění výše uvedené stavby a to zástupci, kterým je Správa silnic MSK, pracoviště Karviná.

A. K námítkám pana [redacted]

- 1) Napojení kamery na VO:
Veřejná kamera může být se souhlasem vlastníka VO napojena na VO. Pokud jde o soukromou např. hlídací kameru, musí být napájena ze soukromého zdroje. Bude řešeno v DSP, po doložení citované smlouvy s MP.
- 2) Natékání vody do dvora při původním stavu a požadavek na řešení odvodnění silnice:
Dostatečné odvodnění a plynulost nájezdu i výjezdu je předmětem úpravy řešeno v souladu s veškerými normami a pravidly o připojování nemovitosti k silnicím. V rámci stavby bude řešeno odvodnění komunikace a komunikace bude v prostoru vjezdu ohraničena obrubníky, které zabrání stékání vod z komunikace. V rámci dalšího stupně PD bude před vjezdem umístěn odvodňovací žlab, který bude napojen na novou dešťovou vpust', umístěnou před křižovatkou. Detaily provedení bude řešit dokumentace DSP a podléhá odsouhlasení dopravní policií.
- 3) Záběr pozemku chodníkem:
Chodník je rovněž součástí veřejně prospěšné stavby.
Chodník (trvalý i dočasný záběr stavby) nebude zasahovat do pozemku p.č. 2031. chodník předpokládá trvalý záběr stavby na ploše 35 m², který bude zasahovat do pozemku p.č. 2031/1 a bude umístěn v odstupe 1 m od stávající linie oplocení. Veřejně prospěšná stavba č. VD3 je v tomto případě určena i pro stavbu chodníku. Nelze-li vyvlastnit a vlastník nedá k výkupu souhlas, pak šíří chodníku (nyní 2 m) bude nutno snížit na povolené minimum, tedy jen na původním silničním pozemku. Jedná se o stavbu v souladu s ustanovením § 184 a odst. 3 stavebního zákona (tzv., že pro získání potřebných práv k pozemku nebo stavbě pro požadovaný stavební záměr je stanoven účel vyvlastnění zákonem) a z tohoto důvodu nebyly doloženy souhlasy k umístění stavebního záměru vlastníků pozemků, k nimž žadatel nemá vlastnické právo nebo doklad o právu založeném smlouvou provést stavbu nebo opatření k pozemku nebo stavbě.
- 4) Návrh na zřízení nových parkovacích míst:
Pro další rozšíření parkoviště není v současnosti k dispozici pozemek ve vlastnictví žadatele ani Města Rychvald v dané lokalitě. O výkupu pozemků v dané lokalitě bylo nezávisle jednáno jak ze strany SSMSK, tak i ze strany Města Bohumín a Města Rychvald, bohužel bez úspěchu. Nové parkoviště tudíž není součástí řešené stavby.
- 5) Přípomínka k vodorovnému dopravnímu značení:

Plná čára (V1 a také V4) umožňuje dle platné legislativy vjíždění a vyjíždění z parcely už nyní (středová neumožňuje pouze předjíždění před křižovatkou, vodící čára vymezuje místo ležící mimo komunikaci). V rámci nové úpravy zde však bude nově schválené vodorovné dopravní značení ve stupni DSP.

B. K námitkám [REDAKCE]

1) Zvýšení hlučnosti:

Dle zpracované hlukové studie nedojde k zásadnímu nárůstu hluku v dané lokalitě nad stávající zatížení. Stávající hluková zátěž neodpovídá požadovaným normovým hodnotám 60dB (den), 50 dB (noc). Stávající hodnota je dnes 65,5 dB (den) a 58 dB (noc) – hluková studie č. E/5537/2020. Studie upozornila, že by mohlo dojít k mírnému nárůstu zátěže až o 3 dB. Na základě závěrů této studie investor použije protihlukový asfalt a také s dopravci je na úrovni Moravskoslezského kraje jednáno o použití modernějších dopravních prostředků, ekologických autobusů s nižší hlučností. Skutečné hodnoty hlučnosti budou ověřeny měřením po uvedení stavby do provozu. V případě zjištění hlukové zátěže nad normativní hodnoty, bude následným opatřením např. realizace výměny stávajícího oplocení za protihlukové oplocení.

2) Zvýšení prašnosti:

Dle zpracované rozptylové studie (z roku 2020) jsou již stávající podmínky nevyhovující. Nedojde k nárůstu úrovně znečištění o více než 1% imisního limitu. Toto bude eliminováno bezprašným povrchem, použitím modernějších dopravních prostředků, ekologických autobusů a ozeleněním zbývajících plochy, prostoru mimo komunikace.

3) Likvidace zeleně:

Je řešena dle závazného stanoviska odboru stavebního a životního prostředí Městského úřadu Rychvald ze dne 29. 7. 2020 pod zn.: MěÚ-R/1966/2020 o kácení dřevin, kde je uvedena náhradní výsadba za vykácené stromy. Předmětná plocha bude využita v souladu v územním plánu nikoliv pro les či zeleň, ale pro dopravní infrastrukturu. Dle zákona č. 13/1997 Sb., o pozemních komunikacích dle § 33 (citace) se v ochranném pásmu neumisťuje vzrostlá zeleň. V rámci stavby dojde k ozelenění plochy mimo prostor komunikace.

4) Požadavek na umístění autobusové zastávky v jiné lokalitě:

Stavba je řešena jako veřejné prospěšná stavba na vymezené části stávajících pozemků, kdy toto vymezení je dáno územním plánem Města Rychvald a Města Bohumín.

5) Po jednání 5. 10. 2020 s odkazem na tisk Oko radnice (č. 16/2019) požadavek na umístění stavby na větší ploše mimo rozsah VPS (veřejně prospěšná stavba), tak aby výjezd byl mezi pozemky p.č. 2029 a p.č. 2025:

Situace stavby přiložená k novinovému článku byla vložena do ortofotomapy s jiným měřítkem, proto je skutečné umístění zkrácené, a tím dochází k posunu umístění výjezdu v otištěném obrázku. Každá varianta návrhu studie vždy respektovala plochu stanovenou pro veřejně prospěšnou stavbu vyznačenou územním plánem a výjezd byl řešen vždy v místě, které je zakreslené ve schvalované dokumentaci stavby. Během procesu přípravy stavby došlo pouze k úpravě samotné autobusové zastávky, a ne místa výjezdu z autobusové zastávky.

C. K námitkám pan [REDAKCE]

1) Nesouhlas s rozšířením komunikace na 7 m, z důvodu nemožnosti parkování a bezpečného vjíždění:

Sjezd k rodinnému domu neslouží k parkování vozidel dle zákona č. 361/2000 Sb., o provozu na pozemních komunikacích § 27 písm. n). Stávající délka sjezdu je 4,01 m což i v současné době neumožňuje kolmé parkování bez toho, aby vozidlo zasahovalo do vozovky (pouze podélné parkování). Rozšíření komunikace je navrženo cca o 1 m. realizací rozšíření komunikace dojde k zabránění stékání vod z vozovky na okolní pozemky. Konkrétní parametry jednotlivých sjezdů budou řešeny v dalším stupni dokumentace (DSP), při dodržení bezpečnostních odstupů a platných norem (podrobněji viz D1).

2) Kam poteče dešťová voda z polí? Nyní teče na pozemek [MSK do odvodňovacího příkopu:

Po projednání dne 5. 10. 2020 bylo následně provedeno kontrolní místní šetření při vytrvalém dešti dne 14. 10. 2020 k posouzení stávajících odtokových poměrů. Ze šetření vyplynulo, že největší množství vod přitéká ze směru od Dolní Lutyně u kat. území Rychvald tyto vody jsou následně propustky převedeny do silniční příkopu podél namítajících rodinných domů směr Bohumín. Ze strany polí umístěných na k. ú. Záblati u Bohumína je přítok minimální, neboť jde o

rovinnatý pozemek (p.č. 1462/5, 1462/14, 1462/43) a dle zaměření se pole svažuje mírně od komunikace:

Všechny dešťové vody budou svedeny do dešťové kanalizace. Dešťové vody z prostoru stavby budou ze směru od Dolní Lutyně svedeny do nové dešťové kanalizace, která je napojena kanalizací řešenou v rámci stavby výstavby chodníku podél ulice Sokolské směr Bohumín. Projekt svádí vody od Dolní Lutyně také do dešťové kanalizace a to ještě před OK.

3) Schůzka k informovanosti před stavbou:

Schůzka k samotné realizaci stavby v rámci informovanosti bude min. s předstihem 14 dnů před jejím zahájením.

D. K námitkám pan [REDAKCE]

1) Sjezd k rodinnému domu neslouží k parkování vozidel dle zákona č. 316/2000 Sb., o provozu na pozemních komunikacích § 27 písm. n). Stávající délka sjezdu je 4,57 m což i v současné době neumožňuje kolmé parkování bez toho, aby vozidlo zasahovalo do vozovky (pouze podélné parkování). Rozšíření komunikace je navrženo cca o 1 m, realizací rozšíření komunikace dojde k zabránění stékání vod z vozovky na okolní pozemky. Konkrétní parametry jednotlivých sjezdů budou řešeny v dalším stupni dokumentace (DSP), při dodržení bezpečnostních odstupů a platných norem.

Stávající silnice II. Třídy vykazuje závadu nedostatečné šíře olemováním okrajů při stávající dopravní zátěži. Po umístění chodníku města Bohumín se šířkově uspořádání komunikaci dále omezilo, územně potvrdilo a stabilizovalo. Stavba je zařazena v bílé knize Moravskoslezského kraje pod číslem KI/S/6 a má za úkol odstranění závad, proto projekt odpovídá šířkovému uspořádání dle ČSN 73 6101 pro navrhování silnic. Navrhované kategorie silnic a šířkové uspořádání se stanovují dle vyhl. č. 104/1997 Sb., kterou se provádí zákon o pozemních komunikacích § 17 a § 18. Rozšíření vozovky probíhá pouze na stávajícím silničním pozemku. Stavba zahrnuje obnovu řádně povolených původních sjezdů a napojení k nemovitostem. Detaily provedení bude řešit dokumentace pro stavební povolení DSP.

2) Dešťová voda:

Po projednání dne 5. 10. 2020 bylo následně provedeno kontrolní místní šetření při vytrvalém dešti dne 14. 10. 2020 k posouzení stávajících odtokových poměrů. Ze šetření vyplynulo, že největší množství vod přitéká ze směru od Dolní Lutyně u kat. území Rychvald tyto vody jsou následně propustky převedeny do silniční příkopy podél namítajících rodinných domů směr Bohumín. Ze strany polí umístěných na k.ú. Záblatí u Bohumína je přítok minimální, neboť jde o rovinnatý pozemek (p.č. 1462/5, 1462/14, 1462/43) a dle zaměření se pole svažuje mírně od komunikace. Všechny dešťové vody budou svedeny do dešťové kanalizace. Dešťové vody z prostoru stavby budou ze směru od Dolní Lutyně svedeny do nové dešťové kanalizace, která je napojena kanalizací řešenou v rámci stavby výstavby chodníku podél ulice Sokolské směr Bohumín. Projekt svádí vody od Dolní Lutyně také do dešťové kanalizace a to ještě před OK.

3) Znečištění, poškození domu a oplocení:

Stavebník a zhotovitel budou škodám předcházet, pokud přes opatření dojde k poškození, znečištění a podobně bude odstraněno či odškodněno obvyklým způsobem dle občanského zákoníku.

4) Schůzka k informovanosti před stavbou:

Schůzka k samotné realizaci stavby v rámci informovanosti bude min. s předstihem 14 dnů před jejím zahájením.

E. Námitky Města Bohumín v zastoupení [REDAKCE]

1) Rozšíření komunikace je navrženo cca o 1 m, realizací rozšíření komunikace dojde k zabránění stékání vod z vozovky na okolní pozemky. Konkrétní parametry jednotlivých sjezdů budou řešeny v dalším stupni dokumentace (DSP), při dodržení bezpečnostních odstupů a platných norem. Plná čára (V1 a také V4) umožňuje dle platné legislativy vjíždění a vyjíždění z parcely už nyní (středová neumožňuje pouze předjíždění před křižovatkou, vodící čára vymezuje místo ležící mimo komunikaci). V rámci nové úpravy zde však bude nově schválené vodorovné dopravní značení ve stupni DSP.

Sjezd k rodinnému domu neslouží k parkování vozidel dle zákona č. 361/2000 Sb., o provozu na pozemních komunikacích § 27 písm. n). Stávající délka sjezdů je od 3,25 – 4,9 m což i v současné době neumožňuje kolmé parkování bez toho, aby vozidlo zasahovalo do vozovky (pouze podélné parkování). Rozšíření komunikace je navrženo cca o 1 m, realizací rozšíření

komunikace dojde k zabránění stékání vod z vozovky na okolní pozemky. Konkrétní parametry jednotlivých sjezdů budou řešeny v dalším stupni dokumentace (DSP), při dodržení bezpečnostních odstupů a platných norem (podrobněji viz D1).

V podmínkách pro povolení připojení nových sjezdů/nájezdů k silnici mj. máme: Bude-li sjezd opatřen bránou nebo vraty, tak nesmí tyto otevřené poloze zasahovat do průjezdního profilu pozemní komunikace, vzdálenost brány oplocení od vnější hrany zpevněné plochy pozemní komunikace bude rovna alespoň délce nejdelšího předpokládaného vozidla; po celou dobu funkce sjezdu nesmí v rozhledovém trojúhelníku být předměty, stavby či vegetace, které tvoří překážku a bránily by tak rozhledu a bezpečnému výjezdu na pozemní komunikaci. Technické parametry sjezdu musí vyhovovat podmínkám ustanovení § 11 a § 12 vyhlášky č. 104/1997 Sb., kterou se provádí zákon o pozemních komunikacích, a připojení musí splňovat podmínky závazné ČSN 73 6101, doporučené ČSN 73 6012 a ČSN 73 6110 Z1 dle ustanovení § 7 vyhl. č. 268/2009 Sb., oplocení nesmí svým rozsahem, tvarem a použitým materiálem omezovat rozhledové pole sjezdu připojovacího stavbu na pozemní komunikaci. Sjezd nesmí součástí ani příslušenstvím komunikace ve smyslu § 14 odst. 2 zákona č. 13/1997 Sb., o pozemních komunikacích, ve znění pozdějších změn. Tímto povolením nejsou řešeny majetkoprávní vztahy k pozemkům (dle judikatury Nejvyššího správního soudu č. j.: 1 AS 78/2011-58, dle něhož silniční správní úřad neřeší a nemůže řešit ochranu vlastnického práva k pozemkům. Při provádění zimní údržby sousedního úseku silnice bude docházet ke shrnutí sněhu na dopravní napojení – vlastník tohoto připojení si na vlastní náklady bude provádět odstraňování sněhové vrstvy, sníh musí být ukládán mimo vozovku silnice. Konkrétní parametry jednotlivých sjezdů (případně nutnost úpravy oplocení) budou řešeny v dalším stupni dokumentace (DSP), při dodržení platných norem a bezpečnostních odstupů.

Po projednání dne 5. 10. 2020 bylo následně provedeno kontrolní místní šetření při vytrvalém dešti dne 14. 10. 2020 k posouzení stávajících odtokových poměrů. Ze šetření vyplynulo, že největší množství vod přitéká ze směru od Dolní Lutyně u kat. území Rychvald tyto vody jsou následně propustky převedeny do silniční příkopy podél namítajících rodinných domů směr Bohumin. Ze strany polí umístěných na k.ú. Záblatí u Bohumina je přítok minimální, neboť jde o rovinatý pozemek (p.č. 1462/5, 1462/14, 1462/43) a dle zaměření se pole svažuje mírně od komunikace. Všechny dešťové vody budou svedeny do dešťové kanalizace. Dešťové vody z prostoru stavby budou ze směru od Dolní Lutyně svedeny do nové dešťové kanalizace, která je napojena kanalizací řešenou v rámci stavby výstavby chodníku podél ulice Sokolské směr Bohumin. Projekt svádí vody od Dolní Lutyně také do dešťové kanalizace a to ještě před OK.

Stavební úřad se výše uvedenými námitkami zabýval a na základě uvedených skutečností je také zhodnotil a odůvodnil, tak jak je výše uvedeno.

Na základě těchto výše uvedených skutečností má stavební úřad za to, že došlo k naplnění práv účastníků řízení a vyhovění podaných námitek.

Stavební úřad dne 25. 11. 2020 pod č. j.: MUBO/40476/2020 odeslal seznámení s podklady rozhodnutí, s určením lhůty 10 dnů ode dne oznámení tohoto usnesení se vyjádřit k podkladům rozhodnutí, všem známým účastníkům řízení a zároveň došlo k vyvěšení na úřední desku Městského úřadu v Bohumině.

V dané lhůtě bylo stavebnímu úřadu doručeno vyjádření pana [REDAKCE] ze dne 7. 10. 2020 pod sp. zn.: MUBO/34899/2020/STAV/La, ve kterém je uvedeno (citace):

„Na jednání ohledně připomínek občanů k výše uvedené akci dne 5. 10. 2020 na MÚ Bohumin jsem vznesl požadavek na posunutí výjezdu autobusů z autobusového zálivu z místa naproti mému domu č. 864 směrem dále k Rychvaldu o cca 20, mezi domy č. 864 a 924, můj požadavek nebyl akceptován.

Včera jsem se však dostal ke starému vydání vašich městských novin OKO č. 16/2019, ve kterých píšete o této akci. Je tam přiložen situační obrázek s vykreslením tohoto zálivu. Tam je výjezd umístěn tak, jak jsem požadoval na jednání, tj. mezi domy! S touto alternativou se tedy původně muselo počítat a nevím, proč došlo ke změně.

Proto žádám, aby byl projekt znovu vrácen do původní podoby, tj. vyústění výjezdu autobusů mezi rodinnými domy. Tím by byl alespoň omezen negativní dopad (hluk, exhalace ...) na bydlení v mém rodinném domku č. 864.“

Stavební úřad k výše uvedenému v rámci seznámení s podklady rozhodnutí uvádí následující:
Seznámení s podklady je pouze oznámením pro účastníky řízení, že stavební úřad v dané věci shromáždil všechny podklady pro vydání rozhodnutí ve výše uvedené věci a dle ustanovení § 36 odst. 3 správního řádu, se mohou účastníci řízení před vydáním rozhodnutí vyjádřit k jeho podkladům.

Stavba je řešena jako veřejně prospěšná stavba na vymezené části stavajících pozemků, kdy toto vymezení je dáno územním plánem Města Rychvald a Města Bohumín.

Situace stavby přiložená k novinovému článku byla vložena do ortofotomapy s jiným měřítkem, proto je skutečně umístění zkreslené, a tím dochází k posunu umístění výjezdu v otiskném obrázku. Každá varianta návrhu studie vždy respektovala plochu stanovenou pro veřejně prospěšnou stavbu vyznačenou územním plánem a výjezd byl řešen vždy v místě, které je zakreslené ve schvalované dokumentaci, stavby. Během procesu přípravy stavby došlo pouze k úpravě samotné autobusové zastávky, a ne místa výjezdu z autobusové zastávky.

Na základě těchto výše uvedených skutečností má stavební úřad za to, že došlo k naplnění práv účastníků řízení a vyhovění podaných námitek i v rámci seznámení s podklady rozhodnutí.

Stavební úřad dále uvádí, že se jedná o stavbu dle § 1 odst. 2 písm. d) zákona č. 416/2009 Sb., o urychlení výstavby dopravní, vodní a energetické infrastruktury a infrastruktury elektronických komunikací, ve znění pozdějších předpisů, a tudíž žadatel této povolené stavby nemusí k žádosti dokládat souhlasy vlastníků pozemků nebo staveb, k nimž nemá vlastnické právo dle § 184a stavebního zákona, neboť je možné pozemky nebo stavby vyvlastnit (resp. práva k těmto pozemkům nebo stavbám).

Na základě těchto výše uvedených skutečností má stavební úřad za to, že navrhovatel není povinen dokládat k územnímu řízení souhlas dle § 184a stavebního zákona.

Stavební úřad v provedeném územním řízení přezkoumal předloženou žádost, projednal ji s účastníky řízení, veřejnosti a dotčenými orgány a zjistil, že jejím uskutečněním nejsou ohroženy zájmy chráněné stavebním zákonem, předpisy vydanými k jeho provedení a zvláštními předpisy.

K žádosti bylo doloženo závazné stanovisko orgánu územního plánování, které bylo vydáno dne 22.1.2020 pod č. j.: MUBO/44400/03/2020/RAI/Tř, kde je uvedeno:

Umístění stavby je v souladu s platnou politikou územního rozvoje:

- Záměr se nedotýká zájmů řešených platnou politikou územního rozvoje v dotčeném území a není s ní v rozporu.

Umístění stavby je v souladu s územně plánovací dokumentací vydanou krajem:

- Zásadami územního rozvoje Moravskoslezského kraje (dále jen „ZÚR“) je území Rychvaldu zařazeno do rozvojové oblasti OB2 Ostrava, přičemž širší zájmové území (zahrnující pozemek dotčený záměrem) patří do specifické krajiny ostravské pánve E-01 Ostrava - Karviná. Záměr není v rozporu s územními podmínkami koncepce ochrany a rozvoje přírodních, kulturních a civilizačních hodnot, stanovených pro tuto specifickou krajinu v ZÚR.
- Záměr není v rozporu se stanovenými zásadami a požadavky na využívání území ani jím nejsou dotčeny plochy a koridory nadmístního významu resp. plochy a koridory územních rezerv vymezené v ZÚR.

Umístění stavby a posouzení souladu záměru s územně plánovací dokumentací vydanou obcí Bohumín a Rychvald:

- Dle Územního plánu Rychvaldu se dotčené části pozemků parc. č. 2035, 6850/1, 6850/2, 6850/4 v katastrálním území Rychvald se nachází v ploše dopravní infrastruktura – silniční (kód plochy DS), zároveň se nacházejí v zastavěném území vymezeném ve smyslu ustanovení § 2 odst. 1 písm. d) stavebního zákona (parcelní č. 6850/1, 6850/2, 6850/4) a pozemek parcelní č. 2035 ve vymezené zastavitelné ploše (kód plochy Z196) ve smyslu ustanovení § 2 odst. 1 písm. j) stavebního zákona. Zastavitelná plocha Z196 je v územním plánu Rychvald vymezena jako veřejně prospěšná stavba, pro které lze pozemek vyvlastnit, přičemž ve výkrese je plocha označena kódem VD3 a v textové části je uveden pod názvem „Autobusová točna v lokalitě Rychvald – rozcestí“ s důvodem vymezení „Odstránění dopravně závadného otáčení autobusů v křižovatce silnic II/471 a III/4712.“
- Dle Územního plánu Rychvaldu se pozemek parc. č. 2032/1, 2032/7, 2033, v katastrálním území Rychvald se nachází v ploše bydlení – individuální v rodinných domech městské a příměstské (kód plochy BI) zároveň se nachází v zastavěném území vymezeném ve smyslu ustanovení § 2 odst. 1 písm. d) stavebního zákona.

- Dle Územního plánu Rychvaldu se pozemek parc. č. 6731 v katastrálním území Rychvald nachází v ploše veřejná prostranství – s převahou zpevněných ploch (kód plochy PV), zároveň se nachází v zastavěném území vymezeném ve smyslu ustanovení § 2 odst. 1 písm. d) stavebního zákona.
- Dle územního plánu Bohumína je zastavitelná plocha SK-Z38 vymezena v územním plánu jako veřejně prospěšná stavba, pro kterou lze pozemek vyvlastnit, přičemž v textové části je uvedena pod názvem „přestavba zemního tělesa stávající křižovatky sil. III/471 x sil. III/4712x MK v jižní části města (ul. Sokolská x ul. Hraniční x ul. Záblatá)“.
- Dle územního plánu Bohumína se dotčené části pozemků parc. č. 1334/1, 1348, 1349, 1352, 1353, 1462/15, 1462/62, v katastrálním území Záblatí u Bohumína nachází v ploše bydlení individuální, zároveň se nachází v zastavěném území vymezeném ve smyslu ustanovení § 2 odst. 1 písm. d) stavebního zákona (parcela č. 1349, 1352, 1353 kód plochy BI-132, parcela č. 1348 kód plochy BI-131), v zastavitelné ploše ve smyslu ustanovení § 2 odst. 1 písm. j) stavebního zákona (parcela č. 1462/62, 1334/1, 1462/15 kód plochy BI-Z48).
- Dle územního plánu Bohumína se dotčená část pozemku parc. č. 1462/5 v katastrálním území Záblatí u Bohumína nachází v ploše zemědělské (kód plochy Z), zároveň se nachází v nezastavěném území ve smyslu § 2 odst. 1 písm. f) stavebního zákona.
- Dle územního plánu Bohumína se dotčená část pozemku parc. č. 1320/6 v katastrálním území Záblatí u Bohumína nachází v ploše krajinné zeleně (kód plochy KZ-O), zároveň se nachází v nezastavěném území ve smyslu § 2 odst. 1 písm. f) stavebního zákona.
- Dle územního plánu Bohumína se dotčené části pozemků parc. č. 1511/2, 1520/3, 1521/1, 1521/3, 1521/4 v katastrálním území Záblatí u Bohumína nachází v ploše koridory smíšené bez rozlišení (kód plochy SK-Z33 a SK-Z38), zároveň se nachází ve vymezené zastavitelné ploše ve smyslu ustanovení § 2 odst. 1 písm. j) stavebního zákona.
- Dle územního plánu Bohumína se dotčené části pozemků parc. č. 1521/1, 1521/2 v katastrálním území Záblatí u Bohumína nachází v ploše doprava silniční (kód plochy DS-Z24), zároveň se nachází ve vymezené zastavitelné ploše ve smyslu ustanovení § 2 odst. 1 písm. j) stavebního zákona.

Úřad územního plánování při posuzování záměru z hlediska souladu s územním plánem Rychvaldu a Bohumína dospěl k závěru, že předložený záměr není v rozporu se záměry územního plánování a je slučitelný s hlavním využitím jednotlivých dotčených plochy a to z důvodu, že se buď přímo jedná o hlavní využití plochy (PV a DS) v přípustném využití ostatních ploch (SK, BI, KZ, Z) je uvedena možnost realizace staveb veřejné dopravní a technické infrastruktury.

Po vyhodnocení povolovanou stavbou dotčeného území s platnou územně plánovací dokumentací lze konstatovat, že povolovaná stavba není v rozporu s uvedenou platnou územně plánovací dokumentací, neboť je přípustným využitím v dotčených plochách.

Umístění stavby vyhovuje technickým požadavkům na stavbu a na využívání území pro umístění stavby, neboť splňuje příslušná ustanovení, vztahující se k této stavbě, stanovená ve vyhlášce č. 501/2006 Sb., o obecných požadavcích na využívání území, ve znění pozdějších předpisů, ve vyhlášce č. 268/2006 Sb., o technických požadavcích na stavby, ve znění pozdějších předpisů, a dalších platných právních a technických předpisech.

Žádost o vydání územního rozhodnutí byla doložena následujícími doklady a podklady

- 1) Snímek pozemkové mapy
- 2) Vlastnictví pozemků bylo ověřeno: výpisem z katastru nemovitostí LV 662, 520, 10001, 1090, 591, 10001, 4166, 625, 1072, 658, 564,
- 3) Informace o okolních parcelách
- 4) Stanovení příslušného stavebního řádu ze dne 10. 2. 2020 pod sp. zn.: ÚPS/671/2020/Jaro
- 5) Projektovou dokumentací zpracovala [REDAKCE]
- 6) Pověření ze dne 1. 9. 2014

K žádosti o vydání územního rozhodnutí žadatel doložil tyto stanoviska, vyjádření a rozhodnutí DO:

Městský úřad Bohumín, stavební odbor
(koordinované závazné stanovisko ze dne 20. 2. 2020 pod sp. zn.: MUBO/44400/2019/STAV/Ra)
Městský úřad Rychvald
(závazné stanovisko ze dne 29. 7. 2020 pod zn.: MěÚ-R/1966/2020)
(závazné stanovisko ze dne 4. 2. 2020 pod zn.: MěÚ-R/4079/2020)
Policie ČR, DI Karviná
(stanovisko ze dne 22. 4. 2020 pod č. j.: KRPT-70924-2/ČJ-2020-070306)
Hasičský záchranný sbor MSK, územní odbor Karviná
(závazné stanovisko ze dne 13. 1. 2020 pod č. j.: HSOS-322-2/2020)
Krajský úřad MSK, odbor životního prostředí a zemědělství
(koordinované závazné stanovisko ze dne 14. 1. 2020 pod sp. zn.: ŽPZ/35829/2019/Bal)
Krajská hygienická stanice MSK, pracoviště Karviná
(závazné stanovisko ze dne 10. 1. 2020 pod č. j.: KHSMS 66888/2019/KA/HOK)

Dále žadatel předložil k územnímu řízení tato vyjádření majetkových správců inženýrských sítí a ostatních

Severomoravské vodovody a kanalizace Ostrava a.s.,
(stanovisko ze dne 7. 4. 2020 pod zn.: 9773/V008597/2020/TE)
ČEZ Distribuce a.s.
(stanovisko ze dne 10. 12. 2019 pod zn.: 1106868795)
(sdělení ze dne 28. 4. 2019 pod zn.: 0101102393)
Telco Pro Services, a.s.
(sdělení ze dne 28. 4. 2019 pod zn.: 0200903461)
ČEZ ICT Services, a.s.
(sdělení ze dne 28. 4. 2019 pod zn.: 0700043993)
GreenGas DPB, a.s.
(vyjádření ze dne 16. 12. 2019 pod zn.: Ing.Šm/1415/19/25)
GridServices, s.r.o.
(stanovisko ze dne 3. 1. 2020 pod zn.: 5002052269)
CETIN a.s.
(vyjádření ze dne 16. 12. 2019 pod č. j.: 833025/19)
BM Servis a.s.
(vyjádření ze dne 12. 5. 2020)
Povodí Odry, státní podnik
(stanovisko ze dne 10. 12. 2019 pod zn.: POD/20307/2019/923/2/842)
FILDAN s.r.o.
(vyjádření ze dne 4. 5. 2020)
ČSAD Karviná a.s.
(vyjádření ze dne 9. 1. 2020)
DIAMO, státní podnik
(vyjádření ze dne 8. 1. 2020 pod zn.: D500/30860/2019)
Dopravní podnik Ostrava a.s.
(stanovisko ze dne 30. 3. 2020)

Stavební úřad zkoordinoval podmínky předložených závazných stanovisek a vyjádření dotčených orgánů vyžadovaných zvláštními předpisy a zahrnul je do podmínky tohoto rozhodnutí.

Jedná se o stavbu v souladu s ustanovením § 184 a odst. 3 stavebního zákona (tzv., že pro získání potřebných práv k pozemku nebo stavbě pro požadovaný stavební záměr je stanoven účel vyvlastnění zákonem) a z tohoto důvodu nebyly doloženy souhlasy k umístění stavebního záměru vlastníků pozemků, k nimž žadatel nemá vlastnické právo nebo doklad o právu založeném smlouvou provést stavbu nebo opatření k pozemku nebo stavbě.

V souladu s ust. § 69 odst. 2 správního řádu je správní orgán povinen v písemném vyhotovení rozhodnutí označit všechny účastníky řízení. Správní orgán v tomto smyslu uvádí, že v daném případě jsou účastníky: Město Bohumín, odbor majetkový, Severomoravské vodovody a kanalizace Ostrava a.s., GridServices, s.r.o., ČEZ Distribuce, a. s., CETIN a.s., BM servis a.s., FILDAN s.r.o., ČSAD Karviná a.s., Město Rychvald.

Stavební úřad rozhodl, jak je uvedeno ve výroku rozhodnutí, za použití ustanovení právních předpisů ve výroku uvedených.

Vypořádání s návrhy a námitkami účastníků:

- Námitky účastníků řízení jsou uvedeny v odůvodnění tohoto rozhodnutí. Stavební úřad se jimi zabýval, udělal si o nich úsudek a vyhodnotil je v části odůvodnění tohoto rozhodnutí.

Vyhodnocení připomínek veřejnosti:

- Nebyly uplatněny návrhy a námitky.

Vypořádání s vyjádřeními účastníků k podkladům rozhodnutí:

- Námitka účastníka řízení pana Ing. Milana Straňavy je uvedena v odůvodnění tohoto rozhodnutí. Stavební úřad se jí zabýval, udělal si o ní úsudek a vyhodnotil ji v části odůvodnění tohoto rozhodnutí. Další účastníci se k podkladům rozhodnutí nevyjádřili.

Poučení účastníků:

- Proti tomuto rozhodnutí se lze odvolat do 15 dnů ode dne jeho oznámení, podáním u stavebního odboru Městského úřadu Bohumín. Odvolacím orgánem je Krajský úřad Moravskoslezského kraje, odbor územního plánování a stavebního řádu.
- Odvolání se podává s potřebným počtem stejnopisů tak, aby jeden stejnopis zůstal správnímu orgánu a aby každý účastník dostal jeden stejnopis. Nepodá-li účastník potřebný počet stejnopisů, vyhotoví je správní orgán na náklady účastníka.
- Odvoláním lze napadnout výrokovou část rozhodnutí, jednotlivý výrok nebo jeho vedlejší ustanovení. Odvolání jen proti odůvodnění rozhodnutí je nepřipustné.
- Dle ustanovení § 103 odst. 1 písm. e) bod 4 stavebního zákona umístěvaná stavba nevyžaduje stavební povolení ani ohlášení stavebnímu úřadu.
- Stavební úřad po dni nabytí právní moci územního rozhodnutí doručí žadateli stejnopis písemného vyhotovení územního rozhodnutí opatřený doložkou právní moci spolu s ověřenou grafickou přílohou, stejnopis písemného vyhotovení územního rozhodnutí opatřený doložkou právní moci doručí také místně příslušnému obecnímu úřadu, pokud není stavebním úřadem, a jde-li o stavby podle ust. § 15 nebo ust. § 16 stavebního zákona, také stavebnímu úřadu příslušnému k povolení stavby.
- Rozhodnutí má podle ust. § 93 odst. 1 stavebního zákona platnost 2 roky. Podmínky rozhodnutí o umístění stavby platí po dobu trvání stavby či zařízení, nedošlo-li z povahy věci k jejich konzumaci.
- Rozhodnutí pozbývá platnosti též dnem, kdy stavební úřad obdržel sdělení žadatele, že upustil od záměru, ke kterému se rozhodnutí vztahuje.
- V souladu s § 2 odst. 2) zákona č. 416/2009 Sb., o urychlení výstavby dopravní a energetické infrastruktury a infrastruktury elektronických komunikací, v platném znění, se lhůty pro podání žalob k soudům k přezkoumání nebo nahrazení správních rozhodnutí vydaných v řízeních podle § 1 tohoto zákona zkracují na polovinu. O žalobách rozhodne soud ve lhůtě 90 dnů. Ustanovení předchozí věty obdobně platí i pro řízení o opravných prostředcích proti rozhodnutí soudu o žalobě.



V souladu s ustanovením § 92 odst. 3 stavebního zákona doručuje stavební úřad územní rozhodnutí o umístění stavby předmětné stavby účastníkům řízení územního řízení dle § 85 odst. 2 stavebního zákona veřejnou vyhláškou.

V souladu s ustanovení § 2 odst. 5) zákona č. 416/2009 Sb., o urychlení výstavby dopravní, vodní a energetické infrastruktury a infrastruktury elektronických komunikací, ve znění pozdějších předpisů, se písemností s výjimkou oznámení o zahájení řízení doručují jednotlivě pouze žadateli, obci, na jejímž území má být záměr uskutečněn, a dotčeným orgánům; ostatním účastníkům se doručují veřejnou vyhláškou.

Toto rozhodnutí musí být vyvěšeno po dobu 15 dnů na úřední desce na místě obvyklém Městského úřadu v Bohumíně a na elektronické úřední desce umožňující dálkový přístup. Poslední den této lhůty je dnem doručení tohoto opatření (§ 25 odst. 2 zák. č. 500/2004 Sb., správní řád, ve znění pozdějších předpisů).

Razítko, podpis orgánu, který potvrzuje vyvěšení a sejmутí oznámení.

Poplatek:

Správní poplatek podle zákona č. 634/2004 Sb., o správních poplatcích je osvobozen.

Příloha:

- Ověřená situace stavby (C.2) - (pro všechny účastníky řízení a DO)

Příloha pro stavebníka (po nabytí právní moci rozhodnutí):

- Ověřená projektová dokumentace

Obdrží:**účastníci (dodejky)**

Moravskoslezský kraj v zastoupení Správa silnic Moravskoslezského kraje, příspěvková organizace, středisko Karviná, Bohumínská č.p. 1877/4, Nové Město, 735 06 Karviná 6

Město Bohumín, v zastoupení [redacted] Masarykova č.p. 158, Nový Bohumín, 735 81 Bohumín I

Město Rychvald, IDDS: 6snbbka, sídlo: Orlovská č.p. 678, 735 32 Rychvald

dotčené orgány a ostatní

Krajské ředitelství policie Moravskoslezského kraje, IDDS: n5hai7v, sídlo: 30. dubna č.p. 1682/24, Moravská Ostrava, 702 00 Ostrava 2

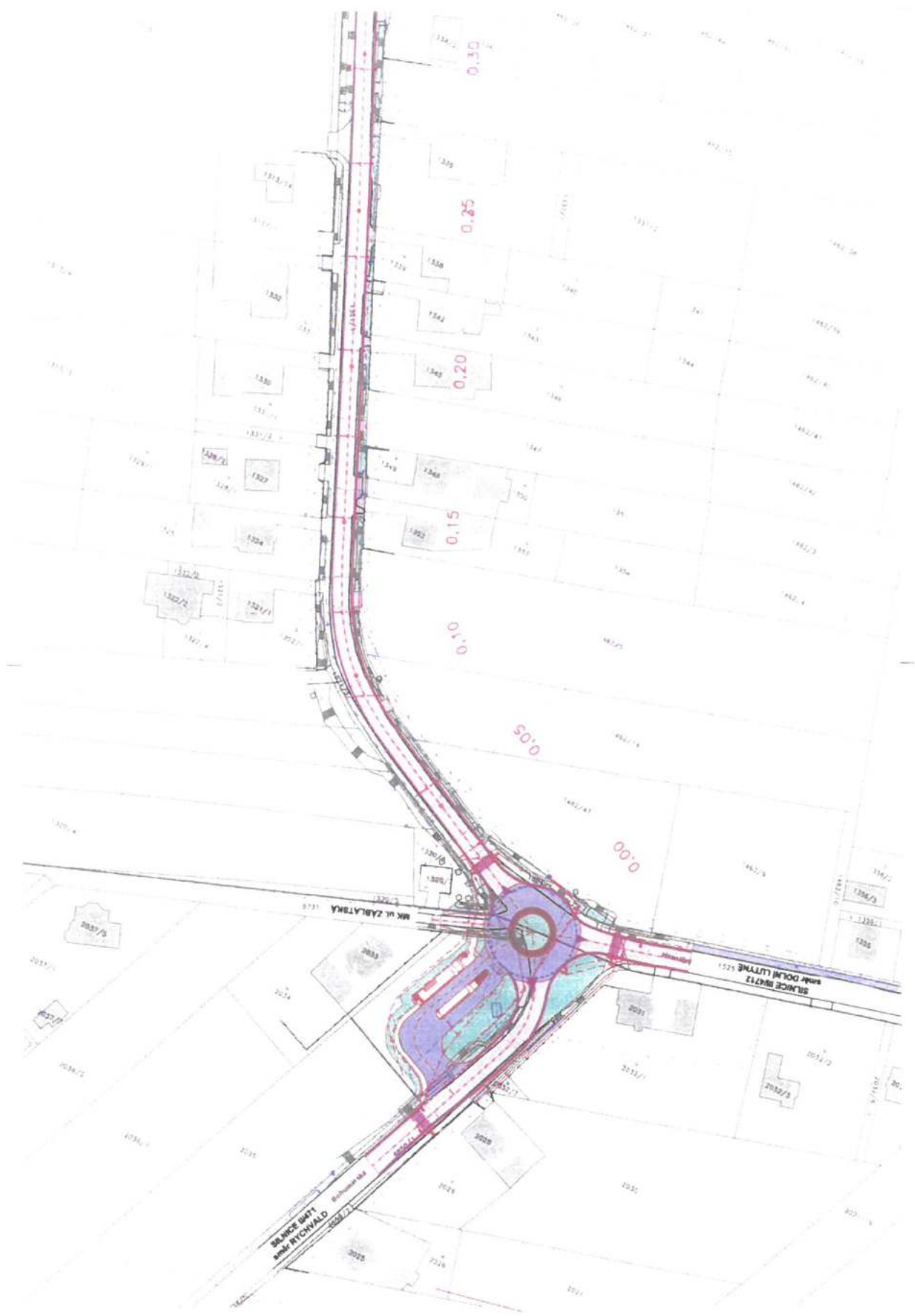
Hasičský záchranný sbor Moravskoslezského kraje, územní odbor Karviná, IDDS: spdaive, sídlo: Ostravská č.p. 883/8, Fryštát, 733 01 Karviná I

Krajská hygienická stanice Moravskoslezského kraje se sídlem v Ostravě, se sídlem v Ostravě, IDDS: w8pai4f, sídlo: Na Bělidle č.p. 724/7, Moravská Ostrava, 702 00 Ostrava 2

Městský úřad Rychvald, odbor investic a správy majetku, IDDS: 6snbbka, sídlo: Orlovská č.p. 678, 735 32 Rychvald u Karvině

Městský úřad Bohumín, odbor dopravy, Masarykova č.p. 158, Nový Bohumín, 735 81 Bohumín I

Městský úřad Bohumín, odbor životního prostředí a služeb, Masarykova č.p. 158, Nový Bohumín, 735 81 Bohumín I



LEGENDA POVRCHŮ:

- stávající plochy
- stávající plochy vozovky
- stávající plochy chodníků
- stávající plochy sjezdů
- stávající stávná
- navržené plochy
- komunikace - sádkové konstrukce vozovky
- elazky a napojení - konstrukce dla stávajícího stavu
- kamenný obložipřestavec křižovatky
- autobusový zářív - betonová konstrukce vozovky
- žaluzie pro cestující
- chodníky - zámková dlažba
- chodníky - raštiní dlažba
- nájezdové těleso
- odvodňovací příkop
- souvšejší stavby
- novostavba chodníku směr Dolní Lupyň

LEGENDA SÍŤI:

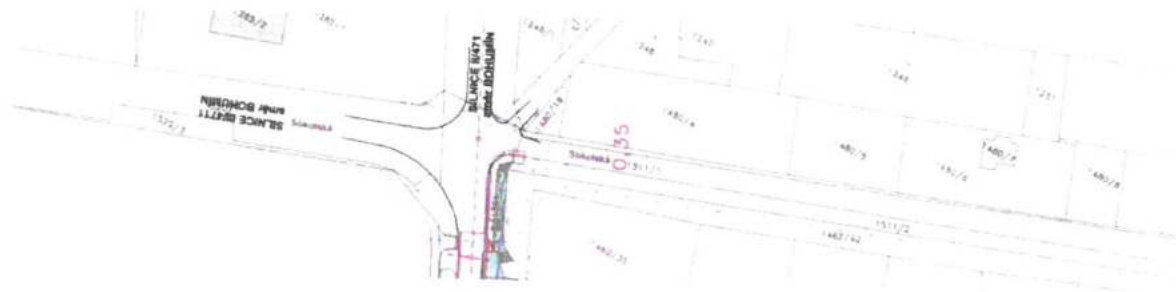
- Vodovod (tmVak)
- Vodovod - přípojky
- Spraškové kanalizace (SmVak)
- Dešťové kanalizace/prospustky
- STL plynovod (RNHOVY)
- VTL plynovod (RNHOVY)
- Kabeli metalický (CETIN)
- Kabeli optický (CETIN)
- Kabel - vzdušné vedení (CETIN)
- Kabel NN - vzdušné vedení (CEZ)
- Kabel NN - podzemní vedení (CEZ)
- Kabel VN - vzdušné vedení (CEZ)
- Veřejné osvětlení
- Dobremé písmo

POZNÁMKA:

- stávající inženýrská síť byly zakresleny dle výkresů a správné síti
- před zahájením stavebních prací je nutné jejich vyřázení

SEZNAM STAVEBNÍCH OBJEKTŮ

- 100 *Objekty pozemních komunikací (včetně propustků)*
- SO 101 - Okružní křižovatka silnic II/471 a III/4712
 - SO 102 - Komunikace II/471, k u Rychvald
 - SO 103 - Komunikace II/471, k u Bohumín Záblati
 - SO 104 - Autobusový zářív
 - SO 105 - Místní komunikace ul. Záblatka
- 200 *Místní objekty a zdi*
- SO 201 - Opěrná zeď u okružní křižovatky
- 300 *Vodohospodářské objekty*
- SO 301 - Dešťová kanalizace
 - SO 302 - Přeložka a ochrana vodovodu
- 400 *Elektra a sdělovací objekty*
- SO 401 - Přeložka a ochrana vedení NN
 - SO 402 - Přeložka a ochrana vedení CETIN
 - SO 403 - Přeložka a ochrana veřejného osvětlení
- 800 - *Objekty úpravy území*
- SO 801 - Rekultivace a vegetační úpravy ploch po výstavbě



MĚST
oddb
B O

Letní síň - VAVÁ, je součástí územní přílohy k územní příloze, kterou zpracoval Ing. Jiří Křiváček, IČO: 147 471 211, IČP: 147 471 211, IČD: 147 471 211.

SOUŘADNICOVÝ SYSTÉM JTSK
VÝŠKOVÝ SYSTÉM BpV

ZODPOVĚDNÝ PROJEKTANT	STUPEŇ	DŮR
KRAJ MORAVSKOLEZSKÝ	DATUM	11/2018
INVESTOR SPRÁVA SILNIC MORAVSKOLEZSKÉHO KRAJE p.o.	MĚŘÍTKO	1:1000
AKCE	FORMÁT	A4/A4
	ZAK.ČÍSLO	1981
	ČÁST DOKUMENTACE	C
REKONSTRUKCE SILNICE II/471 RYCHVALD - BOHUMÍN - ZÁBLATI II. ETAPA	PŘÍLOHA	2
VÝKRES CELKOVÝ SITUAČNÍ VÝKRES		SOUPRAVA

MĚSTSKÝ ÚŘAD BOHUMÍN

ODBOR STAVEBNÍ

Masarykova 158
735 81 Bohumín

Moravskoslezský kraj
28. října 2771
702 00 Ostrava

Váš dopis zn.:

Ze dne:

Sp.zn.:

Č.j.:

Vyřizuje oprávněná úřední osoba:

Tel.:

E-mail:

Datum:

MUBO/11576/2020/STAV/La
MUBO/00008/2021

18.3.2021

ÚZEMNÍ ROZHODNUTÍ (doručování veřejnou vyhláškou)



Toto rozhodnutí nabylo právní moci
dne 20-04-2021

Výroková část:

Městský úřad Bohumín, stavební odbor, jako stavební úřad příslušný podle ust. § 13 odst. 1 písm. a) zákona č. 183/2006 Sb., o územním plánování a stavebním řádu (stavební zákon), ve znění pozdějších předpisů (dále jen "stavební zákon"), v územním řízení posoudil podle ust. § 84 až ust. § 90 stavebního zákona, ve vazbě na zákon č. 416/2009 Sb., o urychlení stavby dopravní, vodní a energetické infrastruktury a infrastruktury elektronických komunikací, v platném znění (dále jen "zákon o urychlení výstavby dopravní infrastruktury a infrastruktury elektronických komunikací"), žádost o vydání rozhodnutí o umístění stavby nebo zařízení (dále jen "rozhodnutí o umístění stavby"), kterou dne 1.4.2020 podal

Moravskoslezský kraj, 28. října 2771, 702 00 Ostrava,

**který zastupuje Správa silnic Moravskoslezského kraje, příspěvková organizace, středisko
Karviná, Bohumínská 1877, 735 06 Karviná**

(dále jen "žadatel"), a na základě tohoto posouzení **vydává** podle ust. § 79 a ust. § 92 stavebního zákona a ust. § 9 vyhlášky č. 503/2006 Sb., o podrobnější úpravě územního rozhodování, územního opatření a stavebního řádu

rozhodnutí o umístění stavby

"Rekonstrukce silnice II/471 Rychvald - Bohumín - Záblatí, II. etapa"
obec Bohumín, m. č. Záblatí a obec Rychvald

(dále jen "stavba") na pozemcích parc. č. 2032/1, parc. č. 2032/7, parc. č. 2035, parc. č. 6731, parc. č. 6850/1, parc. č. 6850/2, parc. č. 6850/4 v katastrálním území Rychvald, parc. č. 1320/6, parc. č. 1511/2, parc. č. 1520/3, parc. č. 1521/1, parc. č. 1521/2, parc. č. 1521/3, parc. č. 1521/4 v katastrálním území Záblatí u Bohumína.

Druh a účel umísťované stavby:

- účelem stavby je vybudování okružní křižovatky a souvisejících staveb

Popis stavby:

SO 101 Okružní křižovatka silnic II/471 x III/4712:

- křižovatka bude umístěna tak, aby do prostoru vstupovali 4 stávající komunikace a do křižovatky byl zapojen i prostor autobusové zastávky

Bankovní spojení:

Česká spořitelna a.s., pobočka Bohumín
Číslo účtu: 1721638359/0800

IČ: 00297569

e-mail: info@mubo.cz

web: www.mesto-bohumin.cz

