

Lyžařská s.r.o., U křížku 1398/14, Praha 4, 140 00  
IČO 055 48 713

dále jako „dodavatel“

a

Gymnázium, Praha 9, Litoměřická 726  
Litoměřická 726/17  
190 00 Praha 9  
IČ 61387061  
zastoupené PhDr. Jaroslavou Najnarovou

dále jako „objednatel“

uzavírají tuto

## **SMLOUVU O ZAJIŠTĚNÍ UBYTOVACÍ KAPACITY PRO ŠKOLNÍ LYŽAŘSKÉ KURZY**

v ubytovacím zařízení Lyžařská Bouda 189, Černý Důl, Pec pod Sněžkou  
ve smyslu vyhlášky MZSV ČR č. 106/2001 sb.

### **I.**

1. Pobyty se uskuteční v Lyžařské Boudě na základě objednávky [redacted] termínech:
  1. termín 7.1. – 14.1.2023
  2. termín 22.1. – 29.1.2023.
2. Předpokládaný počet zúčastněných osob: 1. termín, - 31 osob, 2. termín - 26 osob.
3. Ubytovací služby zahrnují: ubytování, sociální zařízení s dostatečným množstvím teplé vody, elektřinu a topení podle potřeb pro zajištění bezproblémového průběhu pobytu.
4. Stravovací služby zahrnují: stravování podle platných vyhlášek a hygienických předpisů, plná penze (strava 3x denně) a pitný režim, to vše pro děti i dospělé. Večeře musí být teplé.
5. Dopravu bagáže si v zimní sezóně odběratel hradí sám. [redacted], nebo transport zajistí dodavatel na náklady odběratele.

### **II.**

1. Cena je 750,- Kč s DPH za osobu a den pobytu s plnou penzí.
2. **Záloha na pobyt se nevybírání.** Doplatek pobytu je splatný fakturou do 7 dní, bude vypočítaný dle skutečně odebraných služeb po skončení pobytu. Za pobyt a stravu pedagogů bude vystavena samostatná faktura.

### **III.**

1. Veškerá jednání o provozu a podmínkách pobytu budou na místě vedena zásadně mezi vedoucím ubytovacího zařízení a vedoucím školního kurzu.

#### IV.

**Objednatel (vedoucí školního kurzu) se zavazuje:**

1. Dodržet sjednané počty účastníků s tolerancí ke změnám počtu osob z opodstatněných zdravotních důvodů a časové rozvržení turnusu.
2. Dodržovat **Provozní řád hotelu**, zejména zajistit **održování nočního klidu** od 21:00 hod. - platí pro MŠ a I. stupeň ZŠ, **od 21:30 hod.** - platí pro **II. stupeň ZŠ** a **od 22:00 hod.** - platí pro SŠ (odborné učiliště, atd.)
3. Vedení vysílajícího školního zařízení zajistí odborně i zdravotně způsobilý doprovod žáků v takovém počtu, aby byla zajištěna výchova a výuka žáků, jejich bezpečnost a ochrana zdraví podle příslušných právních předpisů - §49 zákona č. 29/84 Sb.
4. Předat v den příjezdu kontaktní osobě dodavatele **jmenný seznam dětí (pouze jméno a příjmení) a jmenný seznam dospělých osob s uvedeným datem narození a adresou trvalého bydliště.** (V seznamech nebudou uvedena rodná čísla z důvodu ochrany osobních údajů).
5. Zavázat všechny účastníky pobytu k užívání domácí obuvi (přezůvek) ve všech prostorách hotelu, zejména v těch prostorách, kde jsou položeny koberce, a zajistit udržovaný pořádek v policích a prostorech určených k ukládání obuvi a přezůvek.
6. Zajistit dodržování přísného zákazu kouření v celém objektu hotelu a zákazu konzumace alkoholu v celém objektu hotelu (včetně pokojů) u osob mladších než 18 let. Hotel je kompletně nekuřácký, pro kouření je vyhrazen prostor před hotelem.
7. Zajistit dodržování únosné hlasitosti reprodukováné hudby (videa, počítačových her, mluveného slova atd.) na pokojích. Únosnou hlasitostí se rozumí taková hlasitost, která neobtěžuje ostatní hosty hotelu a restaurace.
8. Informovat všechny účastníky pobytu, zejména děti MŠ, ZŠ a speciálních škol o zákazu otvírání oken z bezpečnostních důvodů. S okny mohou manipulovat pouze osoby starší 18 ti let.
9. Dbát na udržování pořádku v úložně sportovního a lyžařského vybavení (lyžárně).
10. Odevzdat ubytovací prostory (hotelové pokoje a ostatní užívané prostory) v den odjezdu v takovém stavu, v jakém mu byly předány k užívání, a to nejpozději v **10:00 hodin** (nebo dle dohody - v případech, kdy pobyt končí obědem a na obsazené pokoje nenajíždějí další klienti).

#### V.

**Dodavatel se zavazuje:**

1. Dodržet sjednaný termín a ubytovací kapacitu se stravováním.
2. Při nástupu zpřístupnit ložnice nejpozději v 16:00. Do té doby poskytnout prostor na uskladnění zavazadel, místnost pro účastníky pobytu a sociální zařízení (WC s umyvadlem s tekoucí vodou); v den odjezdu taktéž.
3. Zajistit hygienické vybavení v dostatečné kapacitě, a to ve smyslu výše citované vyhlášky MZ 106/2001 Sb., zejména zajistit přiměřené množství teplé vody pro každodenní sprchování všech účastníků pobytu. Ručníky nejsou pro školní zařízení standardem.



4. Dodržovat podmínky stanovené závazným rozhodnutím OHS a obecné směrnice pro kolektivní pobyt dětí a to zejména dodržování bezpečnostních předpisů obecně.
5. Měnit vzájemně před příjezdem školy odsouhlasený jídelníček jen ze závažných důvodů a po dohodě s vedoucí kurzu.  
Dodržovat směrnice o manipulaci s potravinami, a to zejména:
  - dodržování dohodnuté doby výdeje jídla
  - zajištění základního nápoje 3x denně
  - dodržování stanovené výše denní penze při podávání jídel.

## VI.

1. Smluvní strany se navzájem zavazují informovat se zavčas o případných změnách týkajících se dohodnutých podmínek, případně o nemožnosti jejich plnění.
2. Pokud během pobytu dojde k porušení této smlouvy nebo budou zjištěny nějaké nedostatky, vyhotoví zástupci smluvních stran neprodleně zápis jako podklad pro následné jednání.
3. Případné spory se budou řešit nejprve cestou dohody. Dojde-li ke konfliktní situaci, bude se tato řešit mimo dosah dětí.
4. Školní zařízení uhradí ubytovateli škody na majetku, které mu způsobí nebo které mu jeho činností vznikly, v plné výši nebo adekvátní náhradou. V případě prokázání poškození zařízení hotelu má Školní zařízení podle zákona povinnost uhradit vzniklou škodu. Má právo neuhradit škodu ihned, ale může vyčkat na předložení účtenek / faktur za skutečně vynaložené náklady/ a uhradit škodu až poté.

## VII. Stornopoplatky

1. Při **zrušení celého pobytu objednatel**em 60 dní před nástupem termínu propadá celá záloha na ubytování ve prospěch dodavatele. Není-li uhrazena záloha, řídí se uplatnění stornopoplatek bodem 2.
2. Při **zrušení celého pobytu 14 dní před nástupem, případně v den příjezdu, nebo jeho části jednotlivcem během pobytu z jiného důvodu** než vážného důvodu vyžadujícího předčasný odjezd, vážné nemoci a zranění vylučujících účast v kurzu, účtuje dodavatel objednateli stornoplatek ve výši 80% z celkové částky za neodebrané služby (ubytování s polopenzí) splatný do 30 dnů od plánovaného dne příjezdu. V případě zrušení pobytu z důvodu vážné nemoci nebo úrazu doloží toto objednatel dodavateli lékařskou zprávou.
3. V případě **předčasného ukončení pobytu jednotlivcem z důvodu onemocnění** nebo zranění bude Školnímu zařízení účtována pouze částka za jednotlivcem odebrané služby, stejně tak v předem nahlášeném předčasném ukončení pobytu jednotlivcem z jiného důvodu.
4. V případě **předčasného ukončení pobytu jednotlivcem z jiného důvodu než nemoci nebo úrazu** během kurzu nenahlášeného před zahájením pobytu, bude Ubytovatel účtovat Školnímu zařízení za neodebrané služby poplatek ve výši 200,- Kč za 1 den.
5. V případě **vyloučení účastníka kurzu z důvodu vážného porušení hotelového (případně školního) řádu** (kouření na pokojích či v jiných prostorách hotelu, užívání alkoholu, nerespektování nočního klidu apod.) a nedodržení ostatních ústních dohod hradí tento účastník 100% ceny kurzu.
6. Účinnost stornopoplatku se týká bodů a) a b) v případě porušení podmínek ze strany objednatele a d) níže uvedeného bodu 2. Závěrečných ustanovení.

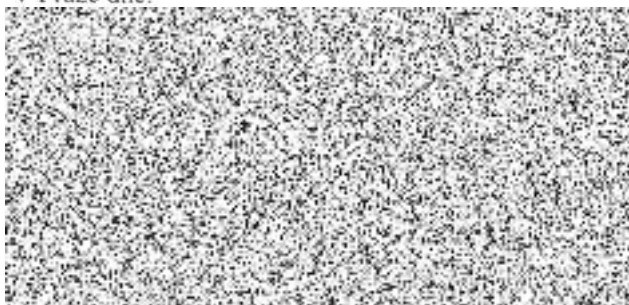


7. V případě epidemie vyhlášené hygienikem či situace způsobené vyšší mocí (např. záplavy), se storno neúčtuje.

### VIII. Závěrečná ustanovení

1. Tato smlouva nabývá platnosti podpisem obou smluvních stran.
2. Zrušení, ukončení nebo změny této smlouvy jsou možné pouze v těchto případech:
  - a) souhlasu všech stran
  - b) podstatného porušení sjednaných podmínek jednou ze smluvních stran
  - c) z rozhodnutí OHS o nevhodnosti provozu
  - d) při vyhlášení karantény nad celým kolektivem, který je připraven k výjezdu do školy v přírodě
  - e) při rozhodnutí vyšších orgánů, které by ovlivnilo charakter konání kurzu.
3. Tato smlouva je účinná a platná ode dne jejího podepsání poslední smluvní stranou. Jakékoli změny v této smlouvě jsou podmíněny předchozím souhlasem smluvních stran a jsou platné a účinné jen tehdy, jsou-li v písemné formě a podepsány všemi smluvními stranami.  
Zástupci obou smluvních stran prohlašují, že si Smlouvu před jejím podepsáním přečetli, s obsahem Smlouvy se řádně seznámili a obsahu porozuměli a že tato Smlouva byla uzavřena po vzájemném projednání vážně, určitě a srozumitelně podle jejich pravé a svobodné vůle, nikoliv v tísní a za nápadně nevýhodných podmínek. Na důkaz toho připojují své podpisy.
4. Dodavatel bere na vědomí, že Objednatel je povinnou osobou dle § 2 odst. 1 zákon č. 340/2015 Sb., o zvláštních podmínkách účinnosti některých smluv, uveřejňování těchto smluv a o registru smluv a může se na něj vztahovat povinnost zveřejnit tuto smlouvu v Registru smluv, což je podmínkou její účinnosti. Smluvní strany se dohodly, že v takovém případě zveřejnění této smlouvy v Registru smluv zajistí Objednatel nejpozději do 30 dnů ode dne jejího podpisu poslední ze smluvních stran a smlouva pak nabývá účinnosti dnem jejího zveřejnění v Registru smluv.  
Obě smluvní strany souhlasí se zveřejněním v plném rozsahu v Registru smluv.

V Praze dne:



V Peci pod Sněžkou dne:

