

LESY ČESKÉ REPUBLIKY, s.p.
Oblastní ředitelství jižní Morava,
Zadávací list projekčních prací – projektové dokumentace,

Název akce: Bělský p. v k.ú. Brněnec

Stupeň projektové dokumentace (dále jen „PD“):

Projektová dokumentace pro ohlášení a provádění stavby

Místo: Brněnec

Obec s rozšířenou působností: Svitavy

Kraj: Padubický

Katastrální území: Brněnec

Název toku: Bělský potok

ČHP.: 4-15-02-0100

IDVT: 10200873

Druh prací: údržba podélné úpravy

Charakter akce: neinvestiční

Vymezení úseku, v němž budou prováděny práce, jež jsou předmětem PD, a jeho délka:

ř.km: 0,000-0,235 (pomístné čištění); 0,235-0,450 (kompletní čištění); 0,450-0,600 (pomístné čištění) 0,600-1,100 (úsek bude vynechán) 1,100-1,200 (pomístné čištění).

Popis stávajícího stavu:

Vodní tok je na ploše zastavěného území obce Brněnec podélně opevněn stavbou HB Bělský p.I. v obci Brněnec v ř.km 0,000-0,235 a stavbou Bělský potok II v obci Brněnec v ř.km 0,235-0,439, které mají LČR v evidenci majetku. Dochází k zanášení koryta VT sedimentem v mocnosti cca 0,20-0,35 m, především ve střední části v ř.km 0,235-0,450, téměř na celou šířku koryta. V úsecích VT ř.km 0,000-0,235; 0,450-0,600 a 1,100-1,200 došlo k samovolnému vytvoření kynety, kterou procházejí běžné průtoky a k pomístnému ukládání sedimentů dochází hlavně na konvexních březích. Průtočný profil v korytě je částečně omezen křovinami. V průběhu trasy VT od začátku po konec předmětného úseku se nachází řada přemostění a lávek. V okolí koryta VT se nachází v těsné blízkosti silniční komunikace, soukromé nemovitosti, a přilehlé zahrady.

HB Bělský p.I. v obci Brněnec: úprava koryta toku od soutoku v délce 235 m. Spád dna je upraven 5-ti ks dřevěnými prahy výšky 0,10 m a 2 betonovými prahy výšky 0,10 m. Koryto ve dně má šířku 1-3,2 m, svahy lichoběžníkového koryta jsou opevněny rovnaninou z LK ve sklonu 1:1 – 1:2. V místech, kde to prostorové poměry neumožňují jsou břehy koryta zpevněny kamennými zídkami. Kapacita koryta je Q5-Q10.

Bělský potok II v obci Brněnec: podélná úprava v délce 203 m navazující na úpravu HB Bělský p.I. v obci Brněnec. Kapacita koryta je Q5-Q10. V úseku ř.km 0,253-0,274 je koryto opevněno rovnaninou z Lk a vyprofilováno do lichoběžníkového tvaru s šířkou dna 1,0-1,4 m. Ve dně je 5 ks příčných pasů z dřevěné kulatiny. V ř.km 0,274-0,298 opevnění LB a PB kamennou dlažbou s šířkou ve dně 2,4 – 2,6 m. 1 ks betonového prahu s kamenným obkladem.

V ř.km 0,298-0,326 na LB kamenná dlažba a na PB opěrná zeď z LK na CM. 4 ks betonových pasů s kamenným obkladem. V ř.km 0,326-0,439 PB i LB opevněn opěrnými zdmi s šířkou ve dně 2,8-3,2 m. Výška zdi je 0,8-1,1 m. 14 ks příčných betonových pasů s kamenným obkladem. Náběhy pře a za mostem. Ostatní úseky nejsou upraveny stavbou v evidenci majetku LČR, s.p..

Podélná úprava je kompaktní nedochází ke vzniku břehových nátrží. Úprava je zanesena sedimentem v množství cca 0,20-0,35 m, což snižuje její průtočnou kapacitu. U opěrných zdí a dlažeb je po místně porušeno spárování, především v patní spáře.

Popis návrhu a požadavků investora:

Provést kosení travin v korytě VT a kácení nežádoucích keřů a stromů zasahujících do průtočného profilu koryta VT, následně shrabání a likvidaci pokoseného porostu a zbytků po kácení dřevin. Budou provedeny sondy v usazeném sedimentu za účelem zjištění stavu podélného opevnění a rozsahu nutnosti jeho opravy. Sondy budou provedeny v pravidelném rastru a vždy nad měnicím se typem opevnění. Bude navrženo pročištění koryta od nánosů včetně jejich odvozu a uložení v souladu se zákonem o odpadech č. 541/2020 Sb. v platném znění. Projektant posoudí rozsah čištění s přihlédnutím k zachování průtočné kapacity v kritických profilech, která bude spočítána na základě údajů ČHMÚ. Kompletní čištění bude provedeno ve středním úseku v ř.km 0,235-0,450. V ř.km 0,000-0,235; 0,450-0,600; 1,100-1,200 bude provedeno pouze pomístné čištění v konvexních březích. V případě nutnosti bude pod mostními objekty provedeno čištění ručně. Tam kde nebude čištění účelné budou tyto úseky vynechány. Myšleno především v ř.km 0,600-1,100 a v úsecích pomístného čištění. Dle výsledků rozboru sedimentu bude projednáno uložení sedimentu s provozovatelem příslušného zařízení o čemž bude v PD doložen písemný záznam. Předmětný úsek údržby bude posouzen z hlediska přístupů a nutnosti odstranění mostních objektů a zábradlí. Na základě provedených sond a posouzení rozsahu poškození podélné úpravy bude navržena oprava spárování opěrných zdí nebo dlažeb, případně bude navržena oprava opěrných zdí nebo dlažeb. Bude preferováno provádět opravu podélného opevnění v ucelených úsecích.

Podklady poskytnuté objednatelem:

Rozbory sedimentu.

Předpokládaný náklad na realizaci stavebních prací: 335 tis. Kč bez DPH

Postup (fáze) zpracování PD:

- zajištění podkladů pro návrh technického řešení (geodetické zaměření, data ČHMÚ, hydrotechnické výpočty apod.) a návrh technického řešení.
- zpracování dokumentace pro ohlášení a provádění stavby, zajištění souhlasu s provedením ohlášených prací.

Koncept projektu bude projednán na výrobním výboru svolaném projektantem do: třech měsíců od podpisu smlouvy o dílo. (počet výrobních výborů cca 2 návrh řešení, návrh řešení po projednání s orgány státní správy).

Případné návrhy změn (vyplývající z výsledků projednávání návrhu technického řešení) objednatelem schváleného konceptu budou zhotovitelem znovu předloženy k projednání do dokumentační komise objednatele.

PD pro ohlášení a provádění stavby bude vyhotovena v 6 ks samostatných paré a v jednom vyhotovení v elektronické (digitální) podobě na USB flash disku.

PD bude rozšířena o požadavky investora

Požadované podklady:

- geodetické práce, výškopis (BPV) a polohopis (v souřadnicovém systému JTSK), vyhotovené geodetické podklady pro projektovou činnost budou předány objednateli v elektronické podobě (formáty dxf., dgn.), včetně zřízení a zaměření všech bodů, které byly použity pro účely projektování a mohou být využity při vytyčovací, kontrolních a dokumentačních činnostech,
- aktuální údaje ČHMÚ (určení kapacity koryta toku v kritických profilech, určení n-leté vody)

Části PD - upřesnění požadavků (PD bude obsahově členěná dle příslušné vyhlášky):

- technická zpráva, doplněná o technické specifikace,

- průvodní zpráva, včetně uvedení seznamu dotčených vlastníků pozemků a staveb, seznam stavbou dotčených pozemků s uvedením jejich záborů a formy dotčení (trvalých i dočasných),
- fotodokumentace (včetně uvedení kilometráže a popisu daného místa),
- přehledná mapa povodí 1 : 50 000 s vyznačením povodí,
- přehledná mapa 1 : 10 000 s vyznačením úseků – objektů,
- hydrotechnické výpočty – vždy bude uveden postup jednotlivých výpočtů se všemi vstupními parametry, nelze akceptovat zjednodušené výpočty, nepřehledné výstupy či pouhé konzumpční křivky (řešení kritických profilů – mostky, propustky; výpočet kapacity koryta atd.),
- situace (požadavek na vyznačení kritických profilů), M .1:1000 ,
- podélný profil - M1:1000/100,
- příčné profily – každý profil bude obsahovat tabulku, ve které budou uvedeny údaje vztahující se k navrhovaným opatřením např. plochy výkopů, plochy násypů, délky svahování, označení břehů atd. (zákres dotčených a sousedících nemovitostí a objektů, včetně jejich okótování, hladin, vyznačení hranic pozemků,), M 1:100,
- zajištění pevných výškových bodů, včetně jejich fotodokumentace a podrobného popisu,
- situace s vlastnickými vztahy – situace (návrh) vložená do aktuálních podkladů vyžádaných u příslušného katastrálního úřadu (podklady katastrálního úřadu budou platné ke dni odevzdání PD), podklady musí být v maximální dostupné kvalitě. V případě, že dojde v průběhu zpracování PD ke změnám v podkladech poskytovaných katastrálním úřadem, musí být na tuto skutečnost objednatel upozorněn a dále bude dohodnut další postup,
- zásady organizace výstavby, včetně situace se zákresem staveniště, zařízení staveniště přístupů, skládek, mezideponií, odvodnění, převádění vody apod.,
- technické charakteristiky, popisy a podmínky provádění stavebních prací, technologické postupy s odkazy na příslušné předpisy a normy,
- podrobná specifikace navrhovaných materiálů a konstrukcí včetně stanovení minimálních kvalitativních požadavků,
- zapracování specifických požadavků vyplývajících z dotačních titulů (doplnění podrobné specifikace dle konkrétního dotačního titulu a pravidel aktualizovaných ke dni zpracování ZL),
- seznam pobřežníků, výpisy dotčených parcel a jejich vlastníků (případně i jejich uživatelů) s uvedením záborů pozemků a způsobu dotčení (využití) – dočasný i trvalý zábor,
- výkaz výměr (u jednotlivých položek bude vždy uveden způsob a postup výpočtu a jejich popis) s odkazujícím popisem na příslušnou grafickou nebo textovou část projektové dokumentace, ve které bude možné daný výpočet jednoznačně ověřit,
- soupis stavebních prací, dodávek a služeb s výkazem výměr (slepý rozpočet), včetně položek vedlejších a ostatních nákladů investora vyplývajících ze zpracování projektové dokumentace a požadavků objednatele, soupis prací bude vypracován v cenové soustavě ÚRS (cenová úroveň platná ke dni řádně dokončeného díla objednateli), elektronická podoba soupisu prací bude splňovat požadavky pro zadávání veřejné zakázky, elektronická podoba soupisu bude zpracována v otevřeném formátu XLSX,
- v případě potřeby použití položek neobsažených v cenové soustavě ÚRS (tzv. „R“ položek) bude předložena a objednatelem odsouhlasena individuální kalkulace a rozbor takovýchto položek,
- posouzení nutnosti vypracování plánu BOZP (komentář zda plán BOZP vypracovávat či nevypracovávat a uvedení důvodů),

Požadovaný obsah dokladové části:

- zápisy z výrobních výborů (vypracované zhotovitelem, odsouhlasené objednatelem),
- aktuální údaje Českého hydrometeorologického ústavu,
- vyjádření správců a vlastníků inženýrských sítí,
- vyjádření a souhlasy orgánů a organizací a dotčených fyzických a právnických osob (souhlasy budou vyznačeny na samostatném situačním výkresu);

řešení majetkoprávního vypořádání - zhotovitel projedná příjezdy či přístupy s vlastníky pozemků (staveb), jež mají být stavbou dle projektové dokumentace dotčeny, podmínky udělení souhlasu s realizací stavby a zajistí jejich vyjádření v uvedeném směru. Výsledky tohoto projednání sdělí objednateli a zároveň mu předá vyjádření dle věty první.

- stanovisko správce povodí,
- stanovisko obce (zastupitelstva obce),
- koordinované závazné stanovisko obce s rozšířenou působností,
- vyjádření o souladu navrhované stavby se záměry územního plánování (dle §15 stavebního zákona) nebo souhlas stavebního úřadu příslušného k vydání územního rozhodnutí, který ověřuje dodržení jeho podmínek,
- povolení ke kácení dřevin rostoucích mimo les, dřeviny určené ke kácení budou v terénu vyznačeny a zakresleny do samostatné situace s uvedením jejich tabulkového výčtu dle náležitostí žádosti o povolení ke kácení, poznámka: u dřevin v cizím vlastnictví musí být k žádosti o povolení zajištěn souhlas vlastníka (užívání pozemků správcem = uživatelský vztah),
- vyjádření vlastníků lesů do 50 m, vyjádření OLH, souhlas se stavbou dle § 14 lesního zákona,
- souhlas orgánu ochrany ZPF s použitím sedimentů na pozemcích náležejících do ZPF (v případě potřeby),
- vyjádření Českého rybářského svazu,
- vyjádření uživatele rybářského revíru,
- stanovisko orgánu dopravy na pozemních komunikacích, včetně podkladů pro povolení zvláštního užívání komunikací (souhlas vlastníka komunikace, orgánu policie ČR, návrh dopravního značení apod.),
- stanovisko orgánu památkové péče,
- závazné stanovisko orgánu ochrany přírody k zásahu do VKP podle § 4 odst. 2. zákona č. 114/1992 Sb., v účinném znění
- další doklady z hlediska zájmů ochrany přírody (výjimka ze zákazů zvláště chráněných druhů rostlin a živočichů, krajinný ráz, památné stromy, evropsky významné lokality, ptačí oblasti a další v případě potřeby),
- vypracování souhrnu podmínek stanovených pro ohlášení a provádění stavby, včetně uvedení způsobu jejich vypořádání,

Ostatní požadavky:

- štítek na deskách projektu bude kromě ostatních údajů obsahovat ČHP dotčeného toku, IDVT a ř. km stavby (dle CEVT),
- součástí PD (v části Zásady organizace výstavby) bude posouzení plnění povinností zadavatele stavby podle zákona č. 309/2006 Sb., v účinném znění, zda je stavbu možné realizovat 1 zhotovitelem (např. jedná se o jednoduchou stavbu s nízkou náročností na koordinaci, neobsahující žádná technologická zařízení apod.) a zda bude stavba svým rozsahem podléhat povinnosti doručení oznámení o zahájení prací oblastnímu

inspektorátu práce (celkový plánovaný objem prací a činností během realizace díla přesáhne 500 pracovních dnů v přepočtu na jednu fyzickou osobu) – tedy zda je nutné určit koordinátora bezpečnosti a ochrany zdraví při práci ve fázi přípravy díla,

- způsob použití, využití a likvidace sedimentů a výkopků v souladu se zákonem č. 541/2020 Sb. o odpadech, případně způsob nakládání s odpady (vybouraný materiál, sediment, pařezy, přebytečná a jinak nevyužitelná zemina apod.) - bude vyřešeno v rámci projektové dokumentace a to včetně zajištění splnění všech legislativních podmínek s tím spjatých (zákon o odpadech, vyhláška č. 273/2021 Sb. o podrobnostech nakládání s odpady, zákon o hnojivech, zákon o ochraně ZPF a vyhláška o používání sedimentů na zemědělské půdě a další obecně závazné právní předpisy, v účinných zněních) – ve spolupráci (součinnosti) s investorem bude preferováno - vybráno ekonomicky a ekologicky nejvhodnější řešení. Návrh využití či uložení odpadu zhotovitel projedná s vlastníky a nájemci dotčených pozemků (včetně přístupů apod.), zajistí jejich vyjádření (souhlasy) včetně podmínek uzavření smlouvy pro takové využití (uložení); výsledky tohoto projednání sdělí objednateli a zároveň mu předá vyjádření s návrhem smlouvy, předem objednatel odsouhlaseným, podepsaným vlastníkem (případně i nájemcem),
- součástí PD bude návrh plánu kontrolních prohlídek stavby ve vazbě na podstatné fáze provádění stavby – plán kontrolních prohlídek stavby,
- projekt bude členěn na stavební objekty dle požadavku investora a podle charakteru finančních prostředků (provozní/investiční), všechny stavební objekty budou zaříděny do druhu a oboru stavebnictví dle klasifikace stavebních objektů,
- zhotovitel projedná návrh technického řešení stavby na výrobních výborech, které svolá v průběhu zpracování projektové dokumentace za účasti objednatele a dalších zúčastněných stran dotčených stavbou, zhotovitelem vypracované zápisy z výrobních výborů (odsouhlasené objednatelem) budou součástí dokladové části projektové dokumentace (paré č. 1), návrh technického řešení předkládaný dotčeným osobám, orgánům státní správy a samosprávy, bude předem projednán a odsouhlasen objednatelem,
- pro účely konání výrobních výborů předloží zhotovitel objednateli potřebné podklady v elektronické podobě minimálně 5 dnů před konáním výrobního výboru,
- projektant provede odborný výklad v dokumentační komisi objednatele a poskytne dokumentační komisi potřebné podklady (např. fotodokumentace, textová část a výkresy v elektronické podobě – formát pdf.) v termínu minimálně 7 dní předem (před konáním dokumentační komise),
- zhotovitel předloží objednateli pro účely dokumentační komise, konané před odevzdáním díla 1 kompletní paré projektové dokumentace v tištěné podobě a její elektronickou podobu, a to nejpozději 31 dní před termínem odevzdání PD. Objednatel si vyhrazuje po odevzdání PD pro projednání v DK 17 dnů na předběžné posouzení PD a svolání DK a následně před převzetím a odevzdáním díla 7 dnů na závěrečné posouzení PD,
- PD bude předána i v elektronické podobě (needitovatelné – formát pdf., editovatelné - formát doc. xls. dwg. dgn.),
- originály všech dokladů budou součástí paré č. 1 projektové dokumentace,
- zhotovitel souhlasí s rozmnožováním díla pro potřeby zajištění přípravy stavby a pro zadání a realizaci stavby, zhotoviteli bude zapůjčena stávající dokumentace stavby a doklady související se stavbou,
- součástí zadání je i provádění autorského dozoru, který bude prováděn formou kontrolní činnosti projektanta na stavbě – účasti autorizované osoby na stavbě dle potřeb objednatele (zpravidla při kontrolních dnech, kontrolních prohlídkách stavby, při předání a převzetí zhotovené stavby apod.), v rámci výkonu autorského dozoru bude zhotovitel kontrolovat soulad prováděné stavby s jím zhotovenou ověřenou (schválenou) projektovou dokumentací, se stavebním povolením (územním rozhodnutím), jakož i s dalšími právními akty a vyjádřeními, které jsou pro realizaci stavby závazné, předpokládán rozsah autorského dozoru na stavbě ve dnech (dle zadávací

dokumentace) zadavatel stanovil pouze pro účely hodnocení nabídkové ceny, přičemž skutečný rozsah prací bude závislý na jeho konkrétních potřebách,

Objednatel:

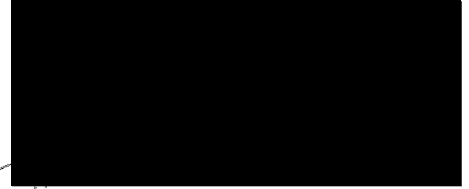
Dne:



Zhotovitel:

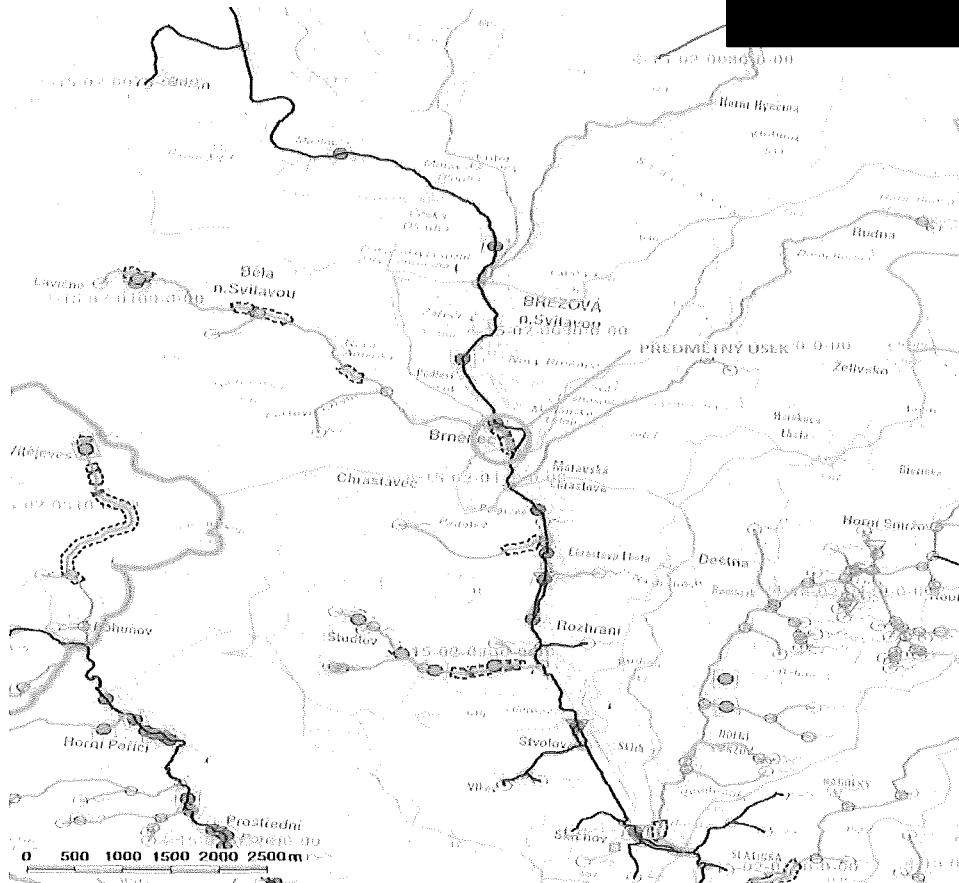
Dne:

22-12-2022

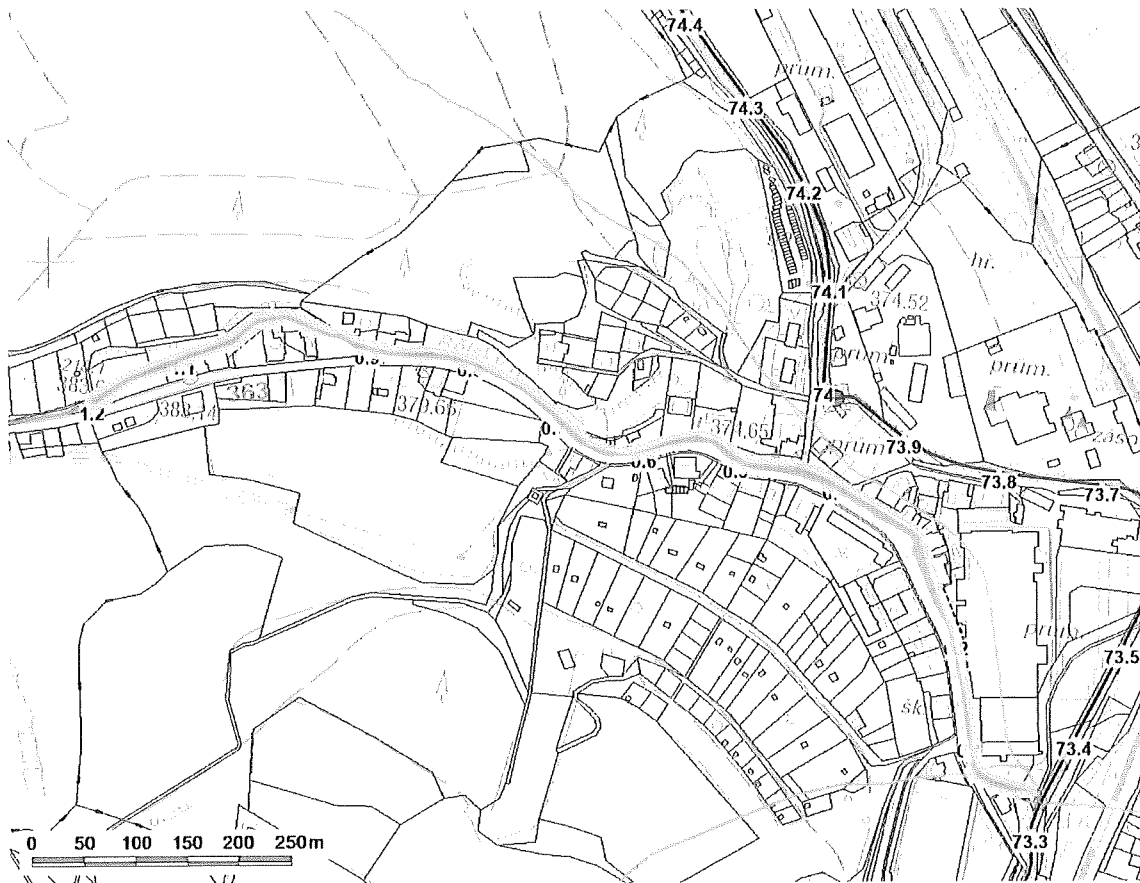


Přílohy:

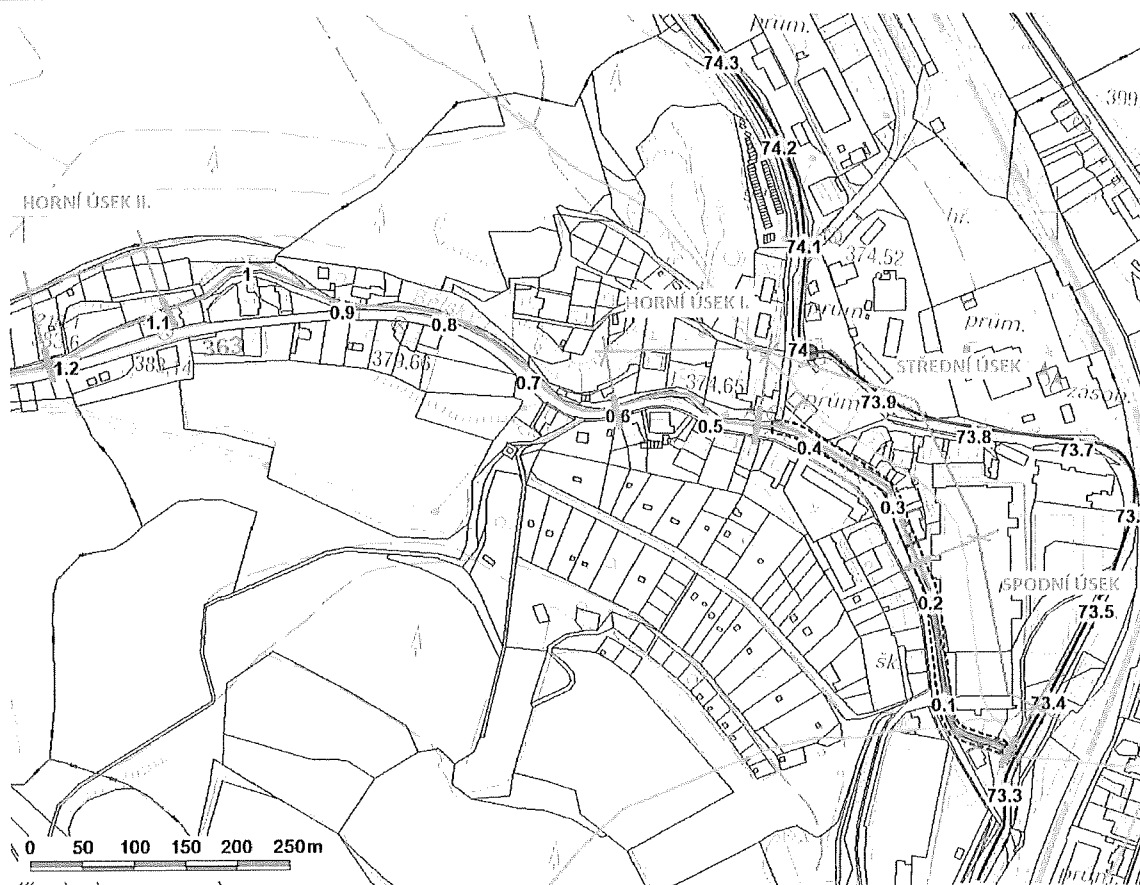
Přehledná mapa



Podrobná situace na podkladu KN s vyznačením hlavního pozemku



Podrobná situace s vyznačením jednotlivých úseků



Fotodokumentace:

Začátek spodního úseku ř.km 0,000-0,235



Spodní úsek ř.km 0,000-0,235



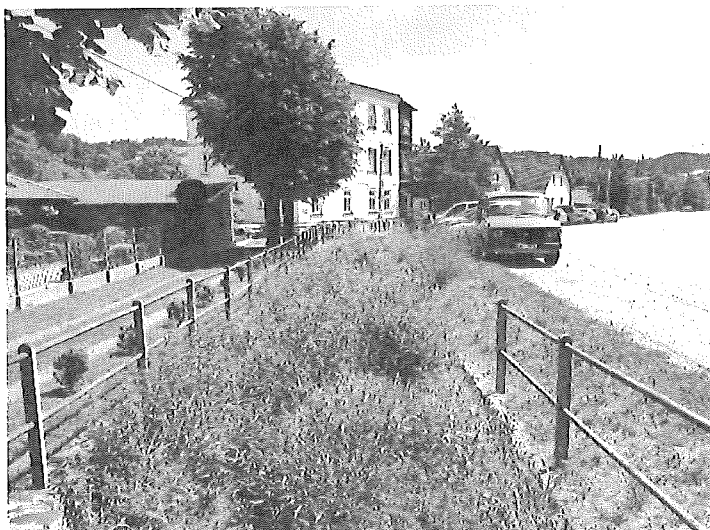
Začátek středního úseku 0,235-0,450



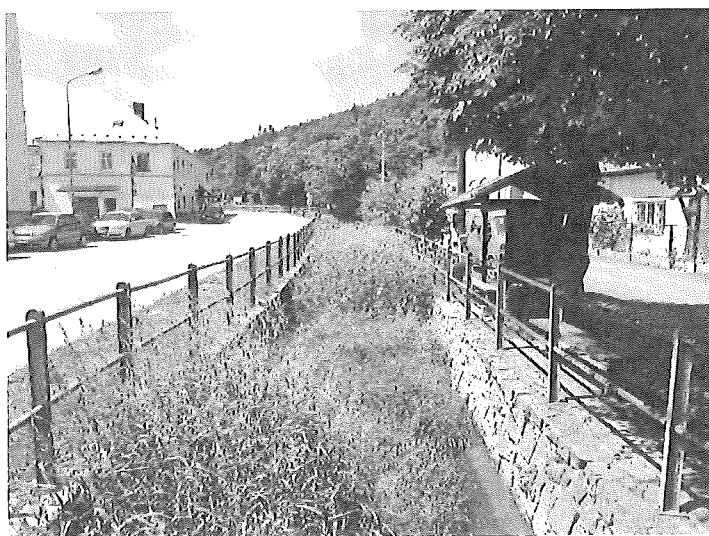
Střední úsek ř. km 0,235-0,450



Střední úsek ř. km 0,235-0,450



Střední úsek ř. km 0,235-0,450



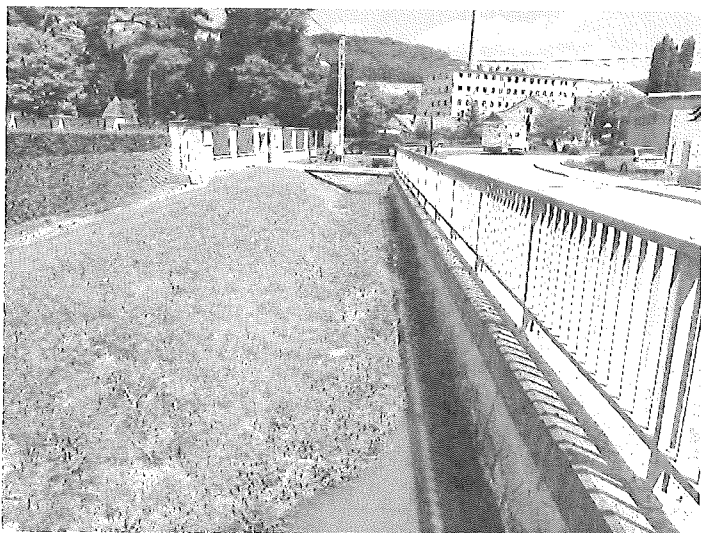
Střední úsek ř. km 0,235-0,450, pohled zvrchu



Horní úsek I ř.km 0,450-0,600



Horní úsek I ř.km 0,450-0,600



Horní úsek II ř.km 1,100-1,200

PODKLAD PRO ZPRACOVÁNÍ NABÍDKOVÉ CENY DLE KALKULACE

(náklady na projektové práce a AD dle uvedených podmínek)

NÁZEV AKCE: Bělský p. v k.ú. Brněnec

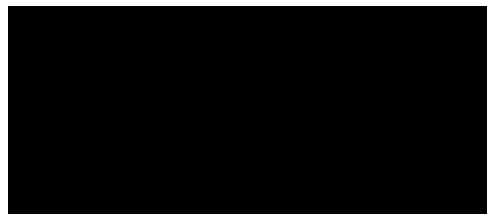
č.	výkonová fáze	ostatní stavby PČ a IČ	Cena bez DPH(Kč)
1.	Zabezpečení vstupních podkladů(VSP)		
	obstarání vstupních údajů pro lokalizaci stavby, údaje ČHMÚ		
	objasnění základních cílů s odběratelem-zejména na podkladě už vypracovaných archit. a objem. studií, geodetické zaměření	26200	
	zabezpečení průzkumů popříp. rozborů potřebných pro vypracování dokumentace, IG/geotechnický průzkum/	8000	
	zabezpečení výběru staveniště, přírodovědný průzkum		
	posudek TBD		
	1.Fáze celkem	34200	
2.	Zabezpečení projektové přípravy pro územní řízení (DUR) a (IČ UR)		
	vypracování dokumentace přikládané k návrhu na vydání územního rozhodnutí v rozsahu dle vyhl. č. 499/2006 Sb., v platném znění		
	projednání dokumentace s dotčenými orgány a organizacemi v průběhu a v závěru prací		
	projednání dokumentace s dotčenými orgány a organizacemi za účelem vydání územního rozhodnutí		
	zpracování geometrického plánu a zabezpečení majetkoprávní agendy spojené s výstavbou vč. uzavření smluv kupních		
	2.Fáze celkem	0	
3.	Zabezpečení projektové přípravy stavby pro stavební povolení (DSP) a (IČ SP)		
	vypracování projektu pro ohlášení a stavební povolení (DSP) v rozsahu dle vyhl. č. 499/2006 Sb., v platném znění, zpracování havarijního a povodňového plánu	89000	
	koordinace projektu HP, zpracování manipulačního a provozního řádu		
	projednání projektu s přísluš. orgány a organizacemi za účelem vydání stavebního povolení v průběhu a závěru prací	30000	
	3.Fáze celkem	119000	
4.	Dopracování projektu pro provádění stavby (DPS) a (IČ PS)		
	koordinace projektu HP		
	dopracování projektu pro provedení stavby (DPS) v rozsahu dle vyhl. č. 499/2006 Sb., v platném znění včetně zpracování podmínek stavebního povolení do projektu specifikace strojů a zařízení popis prací s výkazem výměr a kontrolní rozpočet	26250	
	dohled autora nad dodržením architektonické a celkové koncepce v souladu s DSP		
	4.Fáze celkem	26250	
	NABÍDKOVÁ CENA CELKEM FÁZÍ 1,2,3,4	179450	

5.	Práce spojené s prováděním stavby (AD) a (IČ PS)		
	výkon občasného autorského dozoru dle požadavku objednatele jedné účasti na stavbě	3550	
	5.Fáze celkem	3550	

V: Brně

Zpracoval: Ing. Petr Marčák - jednatel

Dne:



razítko, podpis