

B 2023/01

Ev.č.: 0130/70107114/2022

S M L O U V A

o poskytnutí finančního příspěvku z majetku nadačního fondu

uzavřená dle ustanovení § 1746 odst. 2 a v souladu s ustanoveními § 394 a násl. zákona č. 89/2012 Sb., občanský zákoník, ve znění pozdějších předpisů (dále jen „OZ“) mezi těmito smluvními stranami:

Střední škola, Základní škola, Mateřská škola, Dětský domov a Speciálně pedagogické centrum Mladá Boleslav, příspěvková organizace |
se sídlem/bydlištěm: Na Celně 2, 293 01 Mladá Boleslav |
IČO/dat. nar.: 70107114
jednající: Mgr. Ivanou Pacovskou, ředitelkou příspěvkové organizace |
zapsaná v Administrativním registru ekonomických subjektů |
(„Partner“)

a

Nadační fond ALBERT
se sídlem Radlická 117, Praha 5, 158 00
IČO: 28967496
zapsaná v obchodním rejstříku vedeném Městským soudem v Praze, sp. zn. N763
(„NFA“)

(Partner a NFA společně „smluvní strany“ a každý z nich samostatně „smluvní strana“)

t a k t o:

I.

Obecná ustanovení

Na základě žádosti o poskytnutí příspěvku z majetku NFA v rámci programu NFA „Bertík pomáhá 2023“ byl Partnerův projekt „Logopedická a speciálně pedagogická podpora pro děti z dětského domova“ odpovídající účelu NFA - podpora zdravého životního stylu dětí i jejich rodičů, pořádání vzdělávacích akcí a podpora vzdělávání, integrace a rozvoje dětí ze sociálně znevýhodněných skupin (dále jen „Projekt“) vybrán k tomu, aby byl na jeho realizaci poskytnut od NFA příspěvek ve výši 60 000,- Kč (dále jen „Příspěvek“).

II.

Předmět smlouvy

1) Předmětem této smlouvy je úprava podmínek poskytnutí Příspěvku na realizaci Projektu.

NFA se zavazuje, že Příspěvek uvedený v článku I. této smlouvy poskytne Partnerovi na uskutečnění Projektu ve splátkách, a to následovně:

- a) první splátku ve výši 45 000,- Kč nejpozději do 31.1.2023
- b) druhou splátku ve výši 15 000,- Kč po schválení závěrečné zprávy ze strany NFA

na účet Partnera č. [REDACTED] vedený u [REDACTED]

- 2) Partner se zavazuje, že obdrženy Příspěvek bude využit výlučně na realizaci Projektu.
- 3) Partner se zavazuje, že Projekt bude uskutečněn dle popisu Projektu tak, jak je uveden v **Žádosti Partnera**, která je **Přílohou č. 1** této smlouvy
- 4) Partner je povinen zaslat NFA **Průběžné zprávy** o realizaci Projektu. Partner je dále povinen předložit NFA nejpozději do 40 dní ode dne ukončení Projektu **Závěrečnou zprávu** o realizaci Projektu včetně řádného vyúčtování Projektu.
- 5) Partner se zavazuje poskytnout NFA součinnost k provedení kontroly použití Příspěvku dle výzvy NFA. Prodlení Partnera s poskytnutím součinnosti dle tohoto odstavce delším než 15 kalendářních dnů je považováno za podstatné porušení této smlouvy ve smyslu čl. III. odst. 6) této smlouvy.
- 6) Partner prohlašuje, že Příspěvek nabývá v souladu s platnými právními předpisy.
- 7) Partner podpisem této smlouvy čestně prohlašuje, že proti němu není vedeno exekuční či insolvenční řízení a že takové řízení u něj ani nehrozí.
- 8) Předchozí souhlas s přijetím daru do vlastnictví obdarovaného jménem zřizovatele Středočeského kraje udělila obdarovanému dne 28. 11. 2022 Rada Středočeského kraje usnesením č.j. 144698/2022/KUSK.

III.

Další ujednání

- 1) Smluvní strany jsou povinny zachovávat mlčenlivost o skutečnostech uvedených v této smlouvě a skutečnostech, které zjistí při plnění této smlouvy, a to i po ukončení spolupráce ve smyslu této smlouvy, nedohodnou-li se smluvní strany jinak.
- 2) Veškerá sdělení, není-li dále stanoveno jinak, se zasílají příslušnému příjemci na adresu či e-mailovou adresu uvedenou níže, nebo na takovou jinou adresu či e-mailovou adresu, které může kterákoli ze smluvních stran podle potřeby písemně sdělit druhé smluvní straně:

Adresa Partnera: Střední škola, Základní škola, Mateřská škola, Dětský domov a Speciálně pedagogické centrum Mladá Boleslav, příspěvková organizace
Na Celně 2
293 01 Mladá Boleslav
Česká republika
tel: 326 321 931, [REDACTED]
zvsi@skolanacelne.cz

Adresa NFA: Nadační fond ALBERT
Radlická 117
158 00 Praha 5 – Nové Butovice
Česká Republika
info@nadacnifondalbert.cz

- 3) Každá smluvní strana odpovídá za to, že jí poskytnuté plnění (včetně materiálů a věcí) určené pro realizaci Projektu, neporušuje zákony České republiky. Především takové plnění nesmí ohrožovat zdraví lidí nebo jejich majetek. Vše, co bude smluvními stranami použito pro realizaci Projektu, musí být všestranně vhodné pro místo a účel svého použití. Zejména musí vyhovovat hygienickým, technickým a protipožárním předpisům.
- 4) V případě, že proti NFA bude v důsledku vadnosti plnění Partnera a konání Projektu (zejména pro jeho rozpor s právními předpisy, jinými závaznými požadavky nebo dobrými mravy) nebo v důsledku jakéhokoli jiného porušení povinností Partnera, zahájeno správní, soudní či arbitrážní řízení, zavazuje se Partner NFA nahradit veškeré příslušné újmy a škody, včetně veškerých pokut, poplatků, nákladů na právní zastoupení, peněžitých trestů, újmy na dobré pověsti apod. Dle výslovné dohody smluvních stran je NFA oprávněn k rozúčtování vzniklé škody, a to dle svého nejlepšího vědomí a s přihlédnutím ke konkrétním okolnostem, přičemž Partner se zavazuje takové rozúčtování akceptovat a příslušnou částku zaplatit ve lhůtě 30 dnů ode dne doručení faktury vystavené NFA. Rozúčtování nesmí být zjevně nespravedlivé a nesprávné.
- 5) Projevy žádné ze smluvních stran (ať již hmotného či nehmotného charakteru) související s plněním této smlouvy nesmí obsahovat cokoli, co by uráželo mravní, národnostní nebo náboženské cítění obyvatel, a to zejména vulgárností, propagací násilí, nesmí obsahovat propagaci žádné politické strany nebo politického směru a podobně. Nesmí také poškozovat dobré jméno nebo oprávněné zájmy druhé smluvní strany. Za poškozování oprávněných zájmů NFA se považuje, i v průběhu realizace Projektu, zveřejněná reklama subjektů provozujících jiné obchodní řetězce, než jsou obchodní řetězce ze skupiny Ahold Delhaize, nedohodnou-li se smluvní strany jinak.
- 6) Poruší-li Partner některé z ustanovení čl. II. odst. 3), 4), 5), 6) nebo čl. III odst. 3), 4), 5) nebo 8), nebo se prohlášení uvedené v čl. II. odst. 7), 8) ukáže jako nepravdivé, je takové porušení či nepravdivé prohlášení považováno za podstatné porušení této smlouvy a NFA je oprávněn od této smlouvy odstoupit. NFA je oprávněn od této smlouvy odstoupit také v případě hrubého nevděku Partnera dle ust. § 2072 a násl. OZ. Současně s odstoupením od smlouvy je NFA oprávněn zakázat Partnerovi výplatu jakýchkoli finančních prostředků třetím stranám. Byl-li již v případě odstoupení Příspěvek poskytnut, může NFA na jeho výzvu požadovat jeho vrácení v plné výši.
- 7) Uhrazením sjednané smluvní pokuty není dotčeno právo NFA na náhradu škody v plné výši. Pro vyloučení všech pochybností se má za to, že NFA není odpovědný za jakoukoliv Partnerovi neúmyslně způsobenou škodu vzniklou při plnění smluvních povinností dle této smlouvy stejně jako povinností z této smlouvy vyplývajících.
- 8) Partner se zavazuje informovat NFA bez prodlení o všech zásadních změnách, ke kterým dojde při realizaci poskytování Příspěvku, včetně změny údajů uvedených v čl. III. odst. 2 této smlouvy, jakož o jiných údajích důležitých pro řádné plnění této smlouvy.
- 9) Jakákoli listina (dopis apod.) odeslaná na adresu sídla strany této smlouvy se považuje za doručenou třetím dnem po odeslání takové listiny poštou, doporučeným dopisem, pokud bude odesílateli takový dopis vrácen s tím, že jej nebylo možno doručit z důvodů na straně adresáta. V případě doručování e-mailové zprávy, považuje se zpráva za doručenou okamžikem odeslání příslušného e-mailu.
- 10) Smluvní strany se dohodly, že NFA je oprávněn provést jednostranné započtení svých pohledávek za Partnerem z titulu této smlouvy oproti pohledávkám Partnera za NFA z titulu nezaplacené částky vyplývající z této smlouvy, případně odměny dle dílčí smlouvy uzavřené mezi smluvními stranami s tím, že takto lze započíst všechny pohledávky, tzn. i pohledávky nesplacené oproti pohledávkám splatným a pohledávky nesplacené oproti pohledávkám nesplatným.
- 11) Smluvní strany se dohodly, že v případě porušení povinností Partnera vrátit v souladu s touto smlouvou Příspěvek, je Partner povinen uhradit NFA smluvní pokutu ve výši 100.000 Kč (slovy: sto tisíc korun českých).

- 12) Partner tímto prohlašuje, že se seznámil s podmínkami zpracování osobních údajů ze strany NFA, které jsou zveřejněny na webové stránce www.nadacnifondalbert.cz

IV.

Platnost smlouvy

- 1) Tato smlouva nabývá platnosti a účinnosti dnem jejího podpisu oběma smluvními stranami. Její zrušení je možné jen písemnou dohodou obou smluvních stran nebo okamžitým odstoupením jedné ze smluvních stran v souladu s touto smlouvou anebo příslušnými právními předpisy.
- 2) Při zániku této smlouvy z jiných důvodů, než které jsou uvedeny v čl. III. odst. 6 této smlouvy, bude provedeno vyúčtování a nevyužité finanční prostředky či jiné plnění je Partner povinen vrátit NFA na jeho výzvu.
- 3) Vypovědět tuto smlouvu není možné.

V.

Závěrečná ustanovení

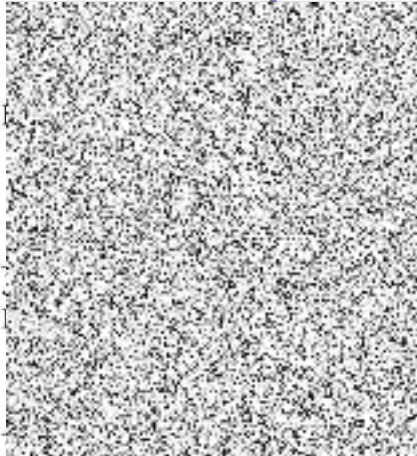
- 1) Smluvní strany se dohodly a výslovně prohlašují, že ani jedna z nich není oprávněna k jednostrannému postoupení smlouvy jako celku. Partner není oprávněn postoupit jakoukoli pohledávku (nebo její část) vyplývající z této smlouvy. Partner není oprávněn započíst jakoukoli svou pohledávku (nebo její část) vyplývající z této smlouvy proti pohledávce, kterou má NFA vůči Partnerovi.
- 2) Smluvní strany prohlašují, že mají v úmyslu uzavřít smlouvu, jejíž ujednání budou na jedné listině.
- 3) Smluvní strany prohlašují, že v plném rozsahu odkazují na sjednaný text smlouvy a ani jedna z nich nebude uplatňovat či odkazovat na vzájemné obchodní zvyklosti.
- 4) Všechny právní vztahy založené touto smlouvou se budou plně řídit příslušnými ustanoveními OZ a předpisů souvisejících, přičemž smluvní strany tímto výslovně vylučují aplikaci následujících ustanovení OZ: § 557, § 558 odst. 1 věta druhá, § 564 věta za středníkem (resp. smluvní strany vylučují změnu této smlouvy v jiné než písemné formě, přičemž změna a doplňky této smlouvy musí být podepsány oběma smluvními stranami na jedné listině), § 1740 odst. 2 věta druhá, § 1740 odst. 3 věta první (resp. NFA výslovně vylučuje přijetí nabídky s dodatkem nebo odchylkou) a § 1744.
- 5) Tato smlouva je vyhotovena ve 2 stejnopisech, každá ze smluvních stran obdrží po jednom.
- 6) Je-li nebo stane-li se některé ustanovení této smlouvy neplatné či neúčinné, nedotýká se to ostatních ustanovení této smlouvy, která zůstávají platná a účinná. Smluvní strany se v tomto případě zavazují nahradit ustanovení neplatné/neúčinné novým ustanovením platným/účinným, které nejlépe odpovídá původně zamýšlenému účelu ustanovení neplatného/neúčinného. Do té doby platí odpovídající úprava obecně závazných právních předpisů České republiky.
- 7) Smluvní strany prohlašují, že se před uzavřením této smlouvy seznámili s obsahem dokumentů tvořících přílohy této smlouvy, které jsou její nedílnou součástí.
- 8) Následující přílohy tvoří nedílnou součást této smlouvy:

Příloha č. 1 – Žádost včetně rozpočtu Partnera

Příloha č. 2 – Instrukce pro příjemce příspěvku

NFA:

Nadační fond ALBERT



Funkce: Člen správní rady

Partner:

Střední škola, Základní škola, Mateřská škola,
Dětský domov a Speciálně pedagogické
centrum Mladá Boleslav, příspěvková
organizace

Datum: 19. 12. 2022



Jméno:

Funkce: ředitelka příspěvkové organizace

Jméno: Mgr. Veronika Háková

Funkce: Zástupkyně ředitelky pro DD

Logopedická a speciálně pedagogická podpora pro děti z dětského domova

Bertík pomáhá 2023

Detail žádosti o projekt

Střední škola, Základní škola, Mateřská škola, Dětský domov a Speciálně pedagogické centrum Mladá Boleslav, příspěvková organizace

Základní údaje o projektu

Název	Hodnota
Název projektu	Logopedická a speciálně pedagogická podpora pro děti z dětského domova
Krajská působnost projektu	Středočeský kraj
Anotace	V rámci projektu bychom chtěli dětem z DD v Mladé Boleslavi zajistit intenzivní logopedickou a speciálně pedagogickou péči, neboť potřeba takovéto podpory je právě u našich dětí poměrně veliká. Těmito prostředky chceme dětem vytvořit lepší podmínky k tomu, aby byly úspěšné nejen ve škole, ale i v životě mimo školu, aby se dokázaly dobře uplatnit v sociálních vztazích, aby se mohly seberealizovat. Věříme, že podpora dětí v těchto oblastech může ve svém důsledku přispět k jejich zdravému psycho-sociálnímu vývoji a k jejich úspěšnému uplatnění se ve společnosti v dospělosti.
Bankovní účet	27-6277080207/0100
Obrázek projektu	 www.skolnocielne.cz
Zodpovědná osoba	
Trvání od / do	01.01.2023 - 31.12.2023
Popis řešeného problému	Děti s vadami řeči obecně přibývá. O to intenzivněji tento problém registrujeme v našem dětském domově. Do dětského domova jsou ve většině případů přijímány děti ze sociálně znevýhodněného prostředí, které byly ve svých vlastních rodinách často výrazně zanedbávány. To má vliv na jejich celkový vývoj, včetně úrovně komunikačních schopností a dovedností. Od května minulého roku do našeho dětského domova pravidelně dojíždí speciální pedagožka a logopedka PaedDr. Eva Myšková. S vytipovanými dětmi pracuje, pokud to je možné, 1x týdně s výjimkou prázdnin a svátků. Financování její péče se nám podařilo zajistit díky finanční podpoře Nadačního fondu Albert a můžeme jednoznačně pozitivně hodnotit přínos této podpory. Ze spolupráce s PaedDr. Myškovou máme velmi dobrý pocit. Máme jistotu, že děti jsou vyšetřeny a vedeny odborníkem. Zároveň registrujeme zcela evidentní posun

u konkrétních dětí. Díky PaedDr. Myškové děti mají zajištěnu více, než jen logopedickou péči, neboť s nimi pracuje s přesahem za oblast logopedie a nabízí nám celou svou odbornost. Velmi proto vítáme její podporu například směrem k tématu specifických poruch učení nebo chování u dětí. Současně nelze opomenout, že v DD máme děti, u nichž bude proces vzdělávání vždy do určité míry ovlivňovat jejich sociální znevýhodnění, a jsou tedy skupinou se speciálními vzdělávacími potřebami. S velkou pravděpodobností finance získané od NFA vyčerpáme do konce roku 2022. Pro období od ledna 2023 do prosince 2023 aktuálně hledáme další možnosti financování této konkrétní péče, neboť je málo pravděpodobné, že by se nám podařilo získat odbornou pomoc v takové intenzitě, kvalitě a za takových podmínek, jaké máme nyní. Velkým benefitem pro nás je zajištění této péče v prostředí dětského domova, kde děti mají pocit bezpečí a zázemí. Zároveň tak pro zaměstnance DD odpadá nutnost doprovázení dětí za službou mimo domov a nutnost zajištění péče o ostatní děti dalším pedagogem. PaedDr. Eva Myšková je ochotna pokračovat s námi ve spolupráci. V práci s našimi dětmi vidí smysl a přínos. Rovněž my bychom odbornou péči paní Myškové rádi nadále pravidelně využívali. Velmi bychom stáli o to, aby do dětského domova mohla docházet v podobné intenzitě, alespoň 2x – 3x měsíčně po dobu 4 hodin (kromě prázdnin a svátků). Každé z našich vytipovaných dítek by tak získalo cca 60 – 90 minut individuální odborné speciálně pedagogické/logopedické péče za měsíc. Aktuálně paní Myšková pracuje s 8 z našich dětí. Počet dětí se ale může v čase měnit (dětí se vracejí do svých rodin, přestupují do jiných zařízení, následně přicházejí nové).

Hlavní cíl a další cíle projektu

Obecný cíl: Zajištění adekvátní speciálně pedagogické péče pro děti z DD. • Potenciál našich dětí potřebný pro úspěšné vzdělávání je rozvíjen díky dobře nastavené odborné podpoře a není limitován nedostatkem odborné podpory. Cíl I: Zlepšení komunikačních dovedností a rozvoj řeči u našich dětí s narušenou komunikační schopností. Dítě, které: • ovládá řeč, • hovoří ve vhodné formulovaných větách, • samostatně vyjadřuje své myšlenky, sdělení, otázky a odpovědi, • rozumí slyšenému, • dokáže slovně reagovat a vést smysluplný dialog, • průběžně rozšiřuje svoji slovní zásobu a aktivně ji používá k dokonalejší komunikaci s okolím. Cíl II: Pozitivní posun v oblasti školní úspěšnosti dětí, v sociálních vztazích, v seberealizaci. Dítě, které není v souvislosti s vadou řeči, specifickou poruchou učení nebo chování, v souvislosti se sociálním či jiným znevýhodněním handicapováno nebo limitováno: • ve výsledcích ve škole, • v rozvíjení sociálních vztahů, • v mimoškolních aktivitách, • v seberealizaci, • při výběru povolání.

Celkový plánovaný seznam aktivit v rámci projektu

Název aktivity	Financováno z NFA
Pravidelné individuální logopedické/speciálně pedagogické konzultace	Ano

Kvantifikace cílové skupiny

Skupina	Plánované počty za celý projekt	Plánované počty hrazené z příspěvku
Děti do 6 let	1 (N.K.)	1 ... Počet zapojených dětí se může v průběhu realizace projektu změnit (zvýšit i snížit).
Děti (6-15 let)	6 (T.K., G.K., M.K., P.M., T.M., K.V.M.)	6 ... Počet zapojených dětí se může v průběhu realizace projektu změnit (zvýšit i snížit).
Mládež (15 a více let)	1 (D.Z.)	1 ... Počet zapojených dětí se může v průběhu realizace projektu změnit (zvýšit i snížit).
Rodiny	0	0
Jiná skupina	0	0

Kvalitativní a kvantitativní ukazatele

Ukazatel dopadu	Kvantifikace ukazatele	Popis dopadu
Počet dětí, u kterých nastane trvalý posun v oblasti výslovnosti	Konkrétní cíle ve vztahu k jednotlivým dětem jsou formulovány na základě individuálních diagnostik dětí.	Vzhledem k tomu, že děti nemají stejné problémy, bude z našeho pohledu nejhodnější vyhodnotit dopady projektu zcela individuálně s ohledem na konkrétní potíže a potřeby dětí. U všech zapojených dětí máme zmapován aktuální výchozí stav a formulovány konkrétní cíle pro program individuální speciálně pedagogické a logopedické péče v roce 2023.
Počet dětí, u kterých nastane trvalý posun v oblasti komunikačních dovedností v širším slova smyslu, v	Konkrétní cíle ve vztahu k jednotlivým dětem jsou formulovány na základě individuálních diagnostik	Vzhledem k tomu, že děti nemají stejné problémy, bude z našeho pohledu nejhodnější vyhodnotit

oblasti fonemického sluchu, jemné motoriky a oromotoriky, zrakové a sluchové percepce.

dopady projektu zcela individuálně s ohledem na konkrétní potíže a potřeby dětí. U všech zapojených dětí máme zmapován aktuální výchozí stav a formulovány konkrétní cíle pro program individuální speciálně pedagogické a logopedické péče v roce 2023.

Školní úspěšnost dětí

U zapojených školou povinných dětí lze dopad projektu srovnat a vyhodnotit individuálně kvantitativně na základě průměrů známek v pololetích. Takový výstup ovšem nepovažujeme za ryze objektivní, neboť školní úspěšnost u dětí pozitivně i negativně ovlivňuje řada dalších faktorů.

Vzhledem k tomu, že děti nemají stejné problémy, bude z našeho pohledu nevhodnější vyhodnotit dopady projektu zcela individuálně s ohledem na konkrétní potíže a potřeby dětí. U všech zapojených dětí máme zmapován aktuální výchozí stav a formulovány konkrétní cíle pro program individuální speciálně pedagogické a logopedické péče v roce 2023.

Zdůvodnění potřeby

Popis

Komunikace je nezbytná pro získávání a předávání informací, pro rozvoj sociálních vztahů a pro rozvoj člověka jako společenské bytosti. Má vliv na rozvoj vnitřní řeči a myšlení, hraje klíčovou roli ve vzdělávacím procesu. Předchází poruchám řeči, případně napravovat vady řeči je ideální již v předškolním věku, aby dítě nezažívalo neúspěch ve škole, aby nezažívalo komunikační bariéry se spolužáky. Mnoho našich dětí bohužel ještě na základní škole není z hlediska komunikačních schopností a dovedností na srovnatelné úrovni jako děti z běžných rodin. Obáváme se, že tato skutečnost může negativně ovlivňovat jejich výsledky ve škole a dále také jejich společenské uplatnění či výběr povolání. Pokud tedy usilujeme o zdravý vývoj našich dětí v DD, o jejich efektivní zapojení se do procesu vzdělávání a úspěšný vstup do samostatného života, nesmíme opomenout potřebu podpory těchto dětí v oblasti jejich řeči. Za neméně důležitou považujeme speciálně pedagogickou podporu našich dětí ve vztahu k jejich speciálním vzdělávacím potřebám reflektujícím jednak jejich sociální znevýhodnění a jednak jejich individuální potíže (zejména specifické poruchy učení a chování). Uvědomujeme si, že s odbornou pomocí umožníme těmto našim dětem rozvíjet jejich potenciál bez omezení. Plnohodnotně a zodpovědně je tak připravíme na úspěšný život v dospělosti, stejně, jako by to udělali starostliví rodiče.



Příběh pomoci

Popis

Příběh pomoci (v rámci speciálně pedagogické prevence) Tomášek nar. XX.XX.2016, DD Mladá Boleslav S Tomáškem jsem začala pracovat v květnu 2021, jeho komunikační schopnosti byly ovlivněny nerozvinutou motorikou úst a mluvidel, slabým fonemickým sluchem a omezenou slovní zásobou. Měl potíže s koncentrací pozornosti a dokončováním úkolů. Tomášek nepoužíval hlásky F, D, sykavky, R a Ř, problémy dělala výslovnost víceslabičných slov a používání zvrtných zájmen, občas se v řeči objevovaly agramatismy. Při snaze rychle se

vyjádřit se někdy zadržával. Začali jsme trénovat motoriku úst a fonematický sluch. Postupně se nám podařilo zvládnout artikulaci F, D, sykavek, které ještě fixujeme v řeči a diferencujeme. Nyní pracujeme na zvýšení počtu vibrací u hlásky R a jeho vyvození po všech hláskách. Zbývá nám vyvodit hlásku Ř, to předpokládá perfektní artikulaci R. Průběžně rozšiřujeme slovní zásobu, prodlužujeme dobu koncentrace pozornosti a zlepšujeme sluchové a zrakové vnímání, aby byl Tomášek co nejlépe připraven na vstup do 1. třídy. Úspěšnému startu školní docházky pomůže přípravná třída. Tomášek je bystrý, citlivý, komunikativní a velmi muzikální. Rozvoji jeho potenciálu pomáhá důslednost a pozitivní přístup založený na vzájemné důvěře a radosti ze společné práce.
PaedDr Eva Myšková, speciální pedagog

Realizační tým

Jméno, příjmení	Popis realizovaných činností	Zkušenosti s obdobným projektem
	odborná speciálně pedagogická a logopedická péče/120 hodin/500,- Kč za hodinu	ano
	koordinace projektu za dětský domov	ano

Přímé náklady

Služby na vzdělávací aktivity			
Specifikace položky	Příspěvek NFA	Vlastní zdroje	Celkem
---	0	0	0
Spotřební materiál související s aktivitami projektu			
Specifikace položky	Příspěvek NFA	Vlastní zdroje	Celkem
---	0	0	0
Osobní náklady personálu			
Mzdy a honoráře			
Specifikace položky	Příspěvek NFA	Vlastní zdroje	Celkem
---	0	0	0
Další přímé náklady			
Cestovné klientů			
Specifikace položky	Příspěvek NFA	Vlastní zdroje	Celkem
---	0	0	0
Stravné klientů			
Specifikace položky	Příspěvek NFA	Vlastní zdroje	Celkem
---	0	0	0
Externí služby			
Specifikace položky	Příspěvek NFA	Vlastní zdroje	Celkem
PaedDr. Eva Myšková, speciální pedagog, 500,- Kč na hodinu, 120 hodin (30 týdnů)	60000	0	60000

Nepřímé náklady

Mzdové náklady - fundraiser, asistentka, manažer (počet hodin a hodinová sazba)

Specifikace položky	Příspěvek NFA	Vlastní zdroje	Celkem
---	0	0	0

Cestovné (uved'te počet plánovaných cest, počet osob, jízdné, plánované služební cesty apod.)

Specifikace položky	Příspěvek NFA	Vlastní zdroje	Celkem
---	0	0	0

Externí služby (právní služby, účetní apod.)

Specifikace položky	Příspěvek NFA	Vlastní zdroje	Celkem
---	0	0	0

Kancelářské potřeby

Specifikace položky	Příspěvek NFA	Vlastní zdroje	Celkem
---	0	0	0

Provoz a údržba kanceláře (nájem, energie, internet, apod.)

Specifikace položky	Příspěvek NFA	Vlastní zdroje	Celkem
---	0	0	0

Celkové náklady

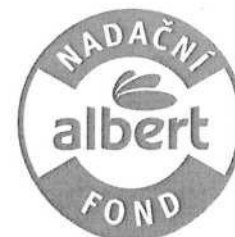
Přímé náklady celkem	Nepřímé náklady celkem	Celkem náklady projektu	Celkem příspěvek NFA
60000 Kč	0 Kč	60000 Kč	60000 Kč

Souhlasy

Název	Hodnota
Souhlasíme s použitím osobních údajů	Ano
Souhlasíme s veřejným použitím fotografie	Ano
Čestně prohlašujeme, že všechny uvedené údaje v žádosti a rozpočtu grantové výzvy jsou pravdivé	Ano

Doplňující přílohy

Název	Příloha
Doklady o kvalifikaci pracovníků pracujících s dětmi	Ano
Kopie stanov / statutu / zřizovací listiny	Ano
Výroční zpráva	Ano



PROSÍM, POZORNĚ ČTĚTE!

PŘÍLOHA Č. 2 - INSTRUKCE PRO PŘÍJEMCE NADAČNÍHO PŘÍSPĚVKU

GRANTOVÝ PROGRAM BERTÍK POMÁHÁ 2023

1. On – line registrace do uživatelské sekce Nadačního fondu Albert

Příjemce nadačního příspěvku je povinen zaregistrovat se do on-line systému Nadačního fondu Albert, který naleznete na internetových stránkách www.nadacnifondalbert.cz. Vpravo nahoře na homepage se nejdříve pomocí odkazu **Registrovat** zaregistrujete, a poté se již pomocí vlastních přihlašovacích údajů přihlásíte – sekce **Přihlásit se**.

2. Průběžná zpráva z realizace projektu

V průběhu projektu je příjemce nadačního příspěvku povinen dodat Nadačnímu fondu Albert **JEDNU průběžnou zprávu o přehledu již realizovaných aktivit**. Tato průběžná zpráva je umístěna v uživatelské sekci vašeho účtu.

Příjemce nadačního příspěvku je povinen poslat tuto průběžnou zprávu nejpozději do **pěti měsíců** od zahájení realizace projektu.

V průběžné zprávě příjemce nadačního příspěvku **popisujete již aktivity realizované za uplynulou dobu realizace projektu** .

3. Vedení dokumentace

Příjemce je povinen vést **dokumentaci (prezenční listiny, evidenční listy - dokumenty potvrzující účast klientů na realizovaných aktivitách a akcích apod.)**, která dokladuje jmenovitě klienty (v evidenci je možné vzhledem k GDPR uvádět přezdívkou, čísla či iniciály) a jejich počty, využívající poskytovanou službu. Příjemce tím dokladuje počty klientů, které uvádí v závěrečné zprávě. **Tato dokumentace pak musí být součástí závěrečné zprávy, kterou příjemce nahrává do on-line systému. Evidenci nemusíte dokládat k průběžné zprávě, dokládat ji až k závěrečné zprávě.**

V případě, že jako organizace máte vytvořené vlastní evidenční formuláře, **použijte vlastní. Uvítáme, když na ně umístíte logo NF Albert**. Děkujeme.

4. Změny v rozpočtu – žádost o změnu rozpočtu

Skutečné čerpání jednotlivých položek rozpočtu se může v průběhu realizace projektu lišit od částek uvedených ve schváleném rozpočtu.

V případě, že se jedná o přesun prostředků v rámci jedné rozpočtové kapitoly nebo mezi kapitolami rozpočtu, který nepřesahuje 5 % schváleného rozpočtu, je příjemce povinen i o těchto změnách neprodleně informovat Nadační fond Albert, ale stačí **pouze** e-mailem pracovníkovi Nadačního fondu Albert. V případě, že změny rozpočtu přesáhnou 5 % v rámci mezi kapitolami rozpočtu, je organizace povinna o tom informovat dárce **formou**



PROSÍM, POZORNĚ ČTĚTE!

speciálního formuláře **Žádost o změnu projektu**, který naleznete v uživatelské sekci v on-line systému vašeho účtu.

V případě, že změny rozpočtu **přesáhnou 50 %** v rámci jedné rozpočtové kapitoly nebo mezi kapitolami rozpočtu, je organizace povinna o tom předem informovat a domluvit se s Nadačním fondem Albert o dalším postupu.

Upozorňujeme, že dle Smlouvy je příjemce příspěvku povinen vrátit plnou výši nadačního příspěvku, pokud bude projekt uskutečněn v rozsahu menším než **je 80% plánované realizace dle Přílohy č.1.**

5. Předávací protokol

V případě, že součástí projektu je **předání drobné hmotné věci nad 3000 Kč konkrétnímu** klientovi, podepište s klientem protokol o předání této drobné hmotné věci (počítač, mobilní telefon apod.). Předávací protokol bude součástí závěrečné zprávy.

6. Účtování nadačního příspěvku

Příjemce grantu je povinen vést účetnictví v souladu s platnými právními předpisy a příslušnými účetními standardy. Originály účetních dokladů příjemce, soupisky a kopie účetních dokladů všech partnerů za projekt musí být k dispozici u příjemce nejen v průběhu implementace projektu, ale ještě **2 roky po ukončení programu.**

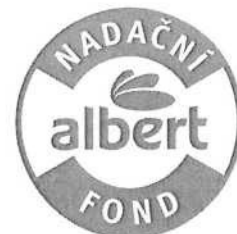
Příjemce nadačního příspěvku je povinen vést **řádné účetnictví projektu, na samostatném účetním středisku se speciálním číslem** pro grantový program Nadačního fondu Albert. Součástí závěrečného vyúčtování kromě závěrečné zprávy a vyúčtování pak je i **sjetina nákladového střediska s přehledem nákladů projektu.**

7. Závěrečná zpráva

Po ukončení realizace projektu odevzdává příjemce nadačního příspěvku závěrečnou zprávu **nejpozději do 40 dnů** od data ukončení projektu. Příjemce je kromě standardní závěrečné zprávy povinen poskytnout Nadačnímu fondu Albert veškeré požadované informace o realizaci projektu na požádání.

Součástí závěrečné zprávy má být:

- **textový formulář Závěrečné zprávy** (naleznete v uživatelské sekci vašeho účtu)
- **rozpočtový formulář Závěrečného vyúčtování** (naleznete v uživatelské sekci vašeho účtu)
- **sjetina nákladového střediska k projektu,**
- **kopie účetních dokladů :**
 - o **u mezd a odměn** jsou to kopie pracovních smluv, výpisy z účtu o odeslané mzdě nebo výplatní pásky bez osobních údajů (kromě jména a příjmení). Tyto doklady dokládáte **JENOM ZA MĚSÍCE, které NF Albert proplácet!**
 - o **u materiálních věcí** – jsou to účtenky, faktury za služby, zboží apod.



PROSÍM, POZORNĚ ČTĚTE!

- u školení a workshopů – faktury za lektorné, nájemné a prezenční listina hrazených školení.
-

Všechny doklady MUSÍ BÝT označené nadpisem HRAZENO Z NF ALBERT.

8. Rozpočet závěrečného vyúčtování

Druhou částí závěrečného vyúčtování je finanční část. Formulář závěrečného vyúčtování naleznete v uživatelské sekci on-line systému, kde porovnáváte, jak jste plánovali nadační příspěvek využít a jak jste ho reálně využili. Nejedná se o vyúčtování vašeho celého projektu, ale **pouze vyúčtování nadačního příspěvku NF Albert.**

Závěrečné vyúčtování nahráváte do vašeho účtu v on-line systému. **Neposíláte ho poštou!**

9. Čestné prohlášení

Součástí závěrečného vyúčtování je i Vaše čestné prohlášení, že jste projekt realizovali dle nejlepšího svědomí, maximálního využití svěřených zdrojů a v souladu s právními předpisy, včetně obecného nařízení o ochraně osobních údajů (EU) 2016/679 (GDPR) a zákona č. 101/2000 Sb., o ochraně osobních údajů a o změně některých zákonů, v platném znění.

V čestném prohlášení taky prohlašujete, že jste projekt čestně vyúčtovali a dodali všechny kopie dokladů, řádně označené a využité jenom pro projekt financovaný Nadačním fondem Albert.

V čestném prohlášení také prohlašujete, že můžeme veřejně použít fotografii, kterou jste do systému nahráli, a že tedy máte k tomuto zveřejnění zajištěny veškeré právními předpisy požadované souhlasy.

10. Fotodokumentace

Příjemce grantu je povinen dodat Nadačnímu fondu Albert alespoň **1 digitální fotografii** (v rozlišení alespoň 300dpi) jako fotodokumentaci k podpořenému projektu, která bude součástí závěrečné zprávy. Příjemce nadačního příspěvku je povinen u této fotografie **zajistit souhlas s uveřejněním pro účely veřejného použití** (web NF Albert, Albert magazín). Fotografie, prosím, nahrajte do vašeho účtu v on-line systému.

11. Propagace - použití loga Nadačního fondu Albert

Příjemce nadačního příspěvku by měl v rámci tištěných materiálů (pozvánky, plakáty, letáky, přihlášky, tiskové zprávy, závěrečné zprávy apod.) a webových prezentací, které



PROSÍM, POZORNĚ ČTĚTE!

používá pro svůj podpořený projekt v rámci grantového programu **BERTÍK POMÁHÁ 2023**, propagovat svého dárce – tj. Nadační fond Albert.

Budeme rádi, když Příjemce nadačního příspěvku uvede na propagační materiály a své webové stránky logo Nadačního fondu Albert.

Elektronickou podobu loga Nadačního fondu Albert naleznete na webových stránkách www.nadacnifondalbert.cz.

Dříve než půjdou všechny tištěné materiály podpořeného projektu, vytvořené Příjemcem nadačního příspěvku, do tisku, a také když Příjemce nadačního příspěvku zveřejní logo Nadačního fondu Albert na svých webových stránkách, prosíme zašlete materiály v elektronické verzi, tak i link na webovou stránku, kde je logo Nadačního fondu Albert uvedeno, ke schválení zástupci Nadačního fondu Albert. Děkujeme.

12. Propagace - Facebook

Pokud je vaše organizace aktivní na facebooku, uvítáme, když budete **na něm sdílet**, jaké aktivity realizujete i díky Nadačnímu fondu Albert.

Budeme rádi, pokud nás ve vašich příspěvcích označíte - na facebooku nás najdete jako **@Nadační fond Albert**.

13. Propagační materiály

Nadační fond Albert používá v rámci své propagace vlastní letáky a plakáty s logem Nadačního fondu Albert. Kdybyste tyto materiály chtěli využít, **objednávku** na tištěné materiály Nadačního fondu Albert naleznete ve vaší uživatelské sekci on-line systému.

Všechny tištěné materiály jsou poskytovány příjemci nadačního příspěvku bezplatně. Děkujeme za vaši propagaci dárce.

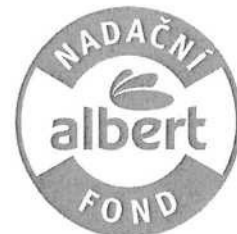
14. Monitorovací návštěvy

Jedním ze standardních způsobů ověření realizace projektu jsou kontrolní monitorovací návštěvy, realizované pracovníky Nadačního fondu Albert. Cílem monitorovacích návštěv je lepší seznámení se dárce s organizací, jejími zástupci a aktivitami.

15. Nákup potravin a jiných výrobků

V případě, že ve vašem městě máte prodejnu Albert, doufáme, že nakupujete potraviny a další výrobky v prodejnách Albert.

Nadační fond Albert děkuje za vaši loajalitu k dárci, protože díky vašim nákupům v rámci realizovaného projektu v těchto prodejnách, může Nadační fond Albert vyhlašovat další grantová řízení a rozdělovat tak další nadační příspěvky.



Příloha č. 2

PROSÍM, POZORNĚ ČTĚTE!

Nadační fond Albert existuje a vyhlašuje grantové výzvy díky nákupům zákazníků v prodejnách Albert!

V případě, že vašem městě není prodejna Albert, chápeme, že nákupy realizujete v jiných obchodních řetězcích.

16. Kontaktní pracovníci

Pro zjištění aktuálních a pro vás relevantních kontaktů prosím navštivte webové stránky www.nadacnifondalbert.cz.

