



Smlouva o zprostředkování zajištění dodávek tepelné energie

uzavřená dle § 1746 odst. 2 zákona č. 89/2012 Sb., občanský zákoník, ve znění pozdějších předpisů a § 11 zákona č. 143/2016 Sb., zákona o zadávání veřejných zakázek

Číslo smlouvy:.....

Smluvní strany:

městská část Praha 12

se sídlem: Generála Šišky 2375/6, 143 00 Praha 4 – Modřany

zastoupená: Ing. Vojtěchem Kosem, MBA, starostou

IČO: 00231151

DIČ: CZ00231151



(dále „odběratel“ nebo „městská část Praha 12“)

a

Správa bytových objektů Praha – Modřany, příspěvková organizace

se sídlem: Generála Šišky 2375/6, 143 00 Praha 4 – Modřany



ICO: 00879746

DIČ: CZ00879746



(dále jen „zprostředkovatel“ nebo „správa bytových objektů“)

Článek I.

Úvodní ustanovení

Správa bytových objektů Praha – Modřany, příspěvková organizace jako zprostředkovatel dodávky tepelné energie, je právnickou osobou zřízenou městskou částí Praha 12 jako odběratelem, kde má městská část Praha 12 majetkovou účast a Správa bytových objektů provádí svěřené činnosti z více než 80 %. Správa bytových objektů uzavřela dne12. 2022 smlouvu o dodávce tepelné energie se společností ZIEGLER ZZ s.r.o., se sídlem Husitská 48/50, 130 00 Praha 3, IČO 25707311, jejímž předmětem je zajištění výroby dodávky tepla a teplé užitkové vody z rozvodného tepelného zařízení do odběrných míst určených správou bytových objektů a poskytování souvisejících služeb (dále jen „smlouva o dodávce energie“). Na základě výše uvedeného je dále pokračováno v souladu s ustanovením § 11 zákona o zadávání veřejných zakázek bez nutnosti zadání zadávacího řízení.

Článek II.

Předmět smlouvy

Předmětem této smlouvy je závazek zprostředkovatele zprostředkovat zajištění dodávky tepelné energie z rozvodného tepelného zařízení do odběrného místa: *plynová kotelna Obchodní náměstí č.p. 25, 143 00 Praha 4 -Modřany* viz příloha č.1 smlouvy, a to v souladu se smlouvou o dodávce energie, která je přílohou č. 4 této smlouvy a závazek odběratele zaplatit za dodanou a odebranou tepelnou energii cenu dle Čl. III. a přílohy č. 2 a č.3 této smlouvy.

Článek III.

Výše ceny a platební podmínky

1. Cena tepelné energie je kalkulována a sjednána v souladu s platnými cenovými rozhodnutími Energetického regulačního úřadu k cenám tepelné energie a v souladu se zákonem č. 526/1990 Sb., o cenách, ve znění pozdějších předpisů.
2. Cena tepelné energie, termíny a způsob platby za odebranou tepelnou energii je obsahem přílohy č. 2 a č.3 této smlouvy.
3. Odběratel se zavazuje platit zprostředkovateli za dodávku tepelné energie na účet zprostředkovatele uvedený v záhlaví této smlouvy řádně a včas.
4. Vyúčtování dodávky tepelné energie se řídí ustanoveními vyhlášky ERÚ č. 70/2016 Sb., o vyúčtování dodávek a souvisejících služeb v energetických odvětvích.
5. Při přípravě vyúčtování konečných nákladů za dodávky tepelné energie za uplynulý kalendářní rok provede zprostředkovatel kontrolu spotřeby tepelné energie za jednotlivé měsíce uplynulého roku. V případě, že v některých měsících se bude naměřená spotřeba energie výrazně lišit od průměrné hodnoty spotřeby za předcházející 3 roky, zajistí zprostředkovatel prověření měřiče tepla ve státní zkušebně. Pokud prověření neprokáže závadu na měřidle, provede zprostředkovatel náhradní způsob vyhodnocení dodávky tepelné energie (např. porovnáním s měřeným podobným obdobím v poměru podle počtu denostupňů v těchto obdobích).
6. Vyúčtování konečných nákladů za dodávky tepelné energie za uplynulý kalendářní rok, se zohledněním zaplacených záloh, provede zprostředkovatel ve lhůtě do 28. února následujícího kalendářního roku, pokud se s odběratelem nedohodne jinak. Reklamační lhůta pro podání připomínek a žádostí o vysvětlení k vyúčtování konečných nákladů za dodávku tepelné energie se stanovuje na 21 dní ode dne doručení vyúčtování
7. Nedoplatky za dodanou tepelnou energii jsou splatné do konce měsíce března. V téže lhůtě vrátí zprostředkovatel odběrateli případné přeplatky.

Článek IV.

Doba trvání smlouvy a způsoby jejího ukončení

1. Smlouva se uzavírá na **dobu určitou, a to od 1.1.2023 do 31.12.2023.**

2. Tato smlouva může být ukončena dříve, a to:
 - a. písemnou dohodou obou smluvních stran
 - b. písemnou výpovědí ze strany odběratele s dvouměsíční výpovědní dobou, která začíná od prvního dne měsíce následujícího po doručení výpovědi druhé smluvní straně
 - c. ukončením smlouvy uplynutím termínu na dobu určitou
3. K datu ukončení smluvního vztahu se obě strany zavazují vypořádat vzájemně své závazky a pohledávky.
4. V případě zániku jedné ze smluvních stran přechází práva a povinnosti sjednané v této smlouvě v plném rozsahu na právního nástupce, nedohodnou-li se smluvní strany před zánikem jinak.

Článek V.

Závěrečná ujednání

1. Ustanovení, zde výslovně neupravené, se řídí právní úpravou závazků a úpravou smluvních typů jím nejbližších podle občanského zákoníku.
2. Jakákoli změna smluvních podmínek, dohodnutých touto smlouvou včetně příloh, může být provedena pouze formou písemného, oboustranně odsouhlaseného dodatku.
3. Smlouva je sepsána ve 3 vyhotoveních, z nichž 1 vyhotovení obdrží zprostředkovatel a 2 vyhotovení obdrží odběratel.
4. Smluvní strany výslovně souhlasí s tím, aby tato smlouva byla veřejně přístupná.
5. Tato smlouva nabývá platnosti dnem podpisu obou smluvních stran a účinnosti dnem zveřejnění v registru smluv v souladu se zákonem č.340/2015 Sb., o registru smluv. Zveřejnění zajistí odběratel.

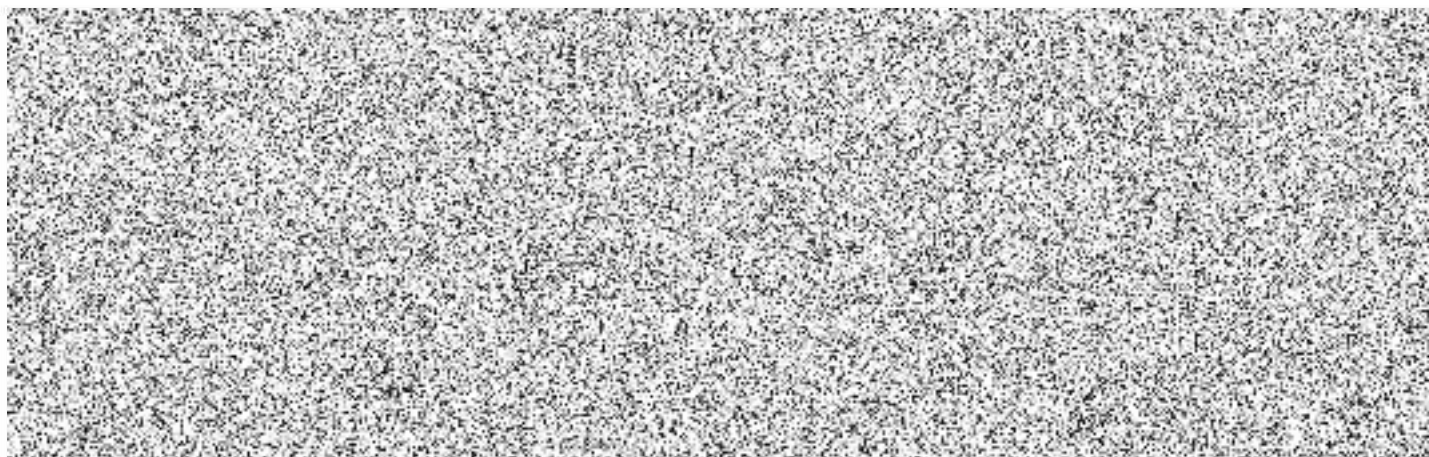
Přílohy:

Příloha č. 1: Technické parametry odběrného místa, které je nedílnou součástí této smlouvy.

Příloha č. 2: Cenové ujednání pro objekt Obchodní náměstí 25/3, které je nedílnou součástí této smlouvy.

Příloha č. 3: Cenové ujednání pro objekt U domu služeb 166/5, které je nedílnou součástí této smlouvy.

Příloha č. 4: Smlouva o dodávce energie, která je nedílnou součástí této smlouvy.



Technické parametry odběrného místa

Odběrné místo (název, adresa): plynová kotelna v objektu Obchodní náměstí 25/3, Praha 4

- místo předání tepelné energie: přechod z rozvodného tepelného zařízení dodavatele do odběrného zařízení odběratele. Tímto místem pro dodávku tepelné energie pro ÚT je uzavírací ventil na rozvodu ÚT.
- úroveň předání tepelné energie: *z domovní plynové kotelny*
- místo a způsob měření:
 - *fakturační měřič spotřeby zemního plynu č. 80076009/2007*
 - *fakturační měřič spotřeby elektrické energie č. T602395*
 - *autorizovanou zkušebnou ověřené kalorimetrické měřidlo pro UT*
 - *autorizovanou zkušebnou ověřené kalorimetrické měřidlo pro TUV*
- Teplonosná látka: *voda*
- Výkon PK: *kW 1 550 kW*
- Teplota teplonosné látky (při -12°C) přívod/zpátečka: *85°C / 65°C*
- Odběr teplé vody: *ano*
- Otopné období začíná 1.zářím a končí 31. květnem. Dodávka topné vody pro ÚT probíhá v tomto období, pokud průměrná venkovní teplota klesla ve dvou dnech po sobě následujících pod +13°C a není-li reálný předpoklad, že v brzké době dojde k nárůstu teploty. Dodávka topné vody pro ÚT končí, pokud průměrná venkovní teplota vystoupí ve dvou dnech po sobě jdoucích nad +13°C a není reálný předpoklad, že v brzké době dojde k jejímu poklesu. Na základě písemného (elektronického) požadavku odběratele odsouhlaseného 2/3 konečných spotřebitelů, může být dodávka tepla pro ÚT uskutečněna i mimo obvyklou dobu.

Příloha č. 2 - Cenové ujednání na rok 2023 - Obchodní náměstí 25/3

Pof. č. zdroje	Adresa zdroje	Č.p.	Č.o.	Adresa vytápěného objektu	Č.p.	Č.o.
22134	Obchodní nám.	25	3	Obchodní nám.	25	3

2. Cenové ujednání

A. Náklady na dodávku tepelné energie

Za dodávku tepelné energie účtuje dodavatel v období od 1.1. 2023 tyto ceny:

Adresa zdroje	Č.p.	Č.o.	Popis	Cena v Kč/GJ bez DPH	DPH 10%	Cena v Kč/GJ vč. DPH
Obchodní náměstí	25	3	cena na výstupu ze zdroje	1118,69	111,87	1230,56

Adresa vytápěného objektu	Č.p.	Č.o.	Předběžný roční odběr tepelné energie	Cena Kč/GJ vč. 10% DPH	Zálohy pro rok 2023
Obchodní nám.	25	3	120	1 230,56	147 666 Kč

B. DPH

Zálohy na dodávku tepelné energie a ohřevu TV jsou stanoveny včetně DPH.

D. Cenová lokalita

CL 19 - Praha 12, Modřany, Obchodní 25

Příloha na rok 2023

Předběžný roční odběr tepelné energie uvedený v platebním kalendáři může být po dohodě obou stran změněn. Tato změna nebude mít vliv na cenu tepelné energie.

3. Podmínky dodávky

A. Základní parametry tepelného zdroje a dodávky

A 1) Základní parametry tepelného zdroje

Pof. č. zdroje	Adresa zdroje	Č.p.	Č.o.	Typ zdroje	Výkon (kW)	Podlahová plocha	Započít. plocha	Zahájení dodávky
	Obchodní	25	3	PK	1 550			01.01.2023

A 2) Časový průběh odběru tepelné energie

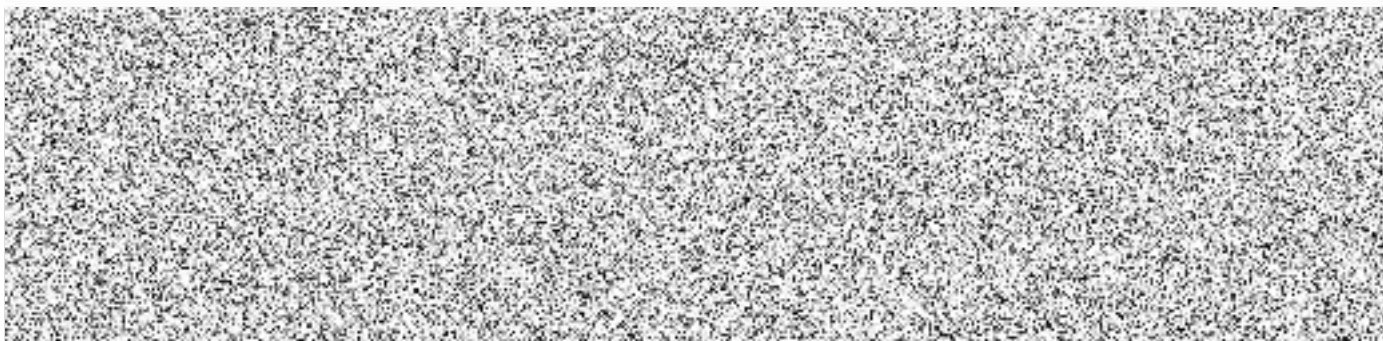
Leden - 14,8%	Duben - 8,7%	Červenec - 3,4%	Říjen - 8,2%
Únor - 12,7%	Květen - 4,6%	Srpen - 3,4%	Listopad - 11,6%
Březen - 11,8%	Červen - 3,3%	Září - 3,9%	Prosinec - 13,6%

B. Základní parametry dodávané a vrácené teplotnosné látky

B 1) Dodávka tepelné energie je realizována teplotnosným médiem - horkou vodou o těchto jmenovitých parametrech:

- a) teplota média na vstupu max. 90°C
- b) maximální přetlak média dle technických parametrů tepelného zařízení
- c) objemový průtok média se reguluje v závislosti na skutečné dodávce dle výše uvedených parametrů ad a) a b)

B 2) Teplota média na vstupu se mění v závislosti na venkovní teplotě podle ekvitemní křivky odpovídající povaze budovy.



předběžný roční odběr tepelné energie

120 GJ

ROZDELENÍ ZALOH												
Měsíční průměry	12%	11%	11%	10%	7%	7%	7%	5%	6%	8%	8%	8%
Měsíc roku	leden	únor	březen	duben	květen	červen	červenec	srpen	září	říjen	listopad	prosinec
Rozdělení záloh za odběr tepelné energie Kč/měs.												
Obchodní náměstí 25/3	17 720	16 243	16 243	14 767	10 337	10 337	10 337	7 383	8 860	11 813	11 813	11 813
Celkem za rok 2023												147 666 Kč
Rozdělení záloh za odběr pitné vody na přípravu TV Kč/měs.												
	0 Kč	0 Kč	0 Kč	0 Kč	0 Kč	0 Kč	0 Kč	0 Kč	0 Kč	0 Kč	0 Kč	0 Kč
Celkem za rok 2023												0 Kč
Měsíčně za rok 2023	17 720 Kč	16 243 Kč	16 243 Kč	14 767 Kč	10 337 Kč	10 337 Kč	10 337 Kč	7 383 Kč	8 860 Kč	11 813 Kč	11 813 Kč	11 813 Kč
Celkem za rok 2023												147 666 Kč

Tento platební kalendář je nedílnou součástí Přílohy na rok 2023 a nabývá platnosti dnem podpisu této smlouvy.

Dodavatel: ZIEGLER ZZ s.r.o.
Husitská 50
130 00 Praha 3

Evidenční číslo smlouvy:

TZ 04 517/22

Odběratel (číslo a název):

TZ 04 517/22 - SBO Praha Modřany
Generála Šišky 2375/6, Praha 4 - Modřany
(Městská část Praha 12 - úřad MČ)

1. Přehled vytápěných a vytápějících objektů

Poř. č. zdroje	Adresa zdroje	Č.p.	Č.o.	Adresa vytápěného objektu	Č.p.	Č.o.
22134	Obchodní nám.	25	3	Obchodní nám.	25	3

2. Cenové ujednání

A. Náklady na dodávku tepelné energie

Za dodávku tepelné energie účtuje dodavatel v období od 1.1. 2023 tyto ceny:

Adresa zdroje	Č.p.	Č.o.	Popis	Cena v Kč/GJ bez DPH	DPH 10%	Cena v Kč/GJ vč. DPH
Obchodní náměstí	25	3	cena na výstupu ze zdroje	1118,69	111,87	1230,56

Adresa vytápěného objektu	Č.p.	Č.o.	Předběžný roční odběr tepelné energie	Cena Kč/GJ vč. 10% DPH	Zálohy pro rok 2023
Obchodní náměstí	25	3	650	1 230,56	799 861 Kč

B. DPH

Zálohy na dodávku tepelné energie a ohřevu TV jsou stanoveny včetně DPH.

C. Cenová lokalita

CL 19 - Praha 12, Modřany, Obchodní náměstí 25

Příloha na rok 2023

Předběžný roční odběr tepelné energie uvedený v platebním kalendáři může být po dohodě obou stran změněn. Tato změna nebude mít vliv na cenu tepelné energie.

3. Podmínky dodávky

A. Základní parametry tepelného zdroje a dodávky

A 1) Základní parametry tepelného zdroje

Poř. č. zdroje	Adresa zdroje	Č.p.	Č.o.	Typ zdroje	Výkon (kW)	Podlahová plocha	Započít. plocha	Zahájení dodávky
	Obchodní náměstí	25	3	PK	1 550			01.01.2023

A 2) Časový průběh odběru tepelné energie

Leden - 14,8%	Duben - 8,7%	Červenec - 3,4%	Říjen - 8,2%
Únor - 12,7%	Květen - 4,6%	Srpen - 3,4%	Listopad - 11,6%
Březen - 11,8%	Červen - 3,3%	Září - 3,9%	Prosinec - 13,6%

B. Základní parametry dodávané a vrácené teplotnosné látky

B 1) Dodávka tepelné energie je realizována teplotnosným médiem - horkou vodou o těchto jmenovitých parametrech:

- teplota média na vstupu max. 90°C
- maximální přetlak média dle technických parametrů tepelného zařízení
- objemový průtok média se reguluje v závislosti na skutečné dodávce dle výše uvedených parametrů ad a) a b)

B 2) Teplota média na vstupu se mění v závislosti na venkovní teplotě podle ekvitemní křivky odpovídající povaze budovy.

5. Tato příloha nabývá platnosti dnem podpisu obou smluvních stran a účinnosti dnem 1.1. 2023



předběžný roční odběr tepelné energie

650 GJ

ROZDELENÍ ZÁLOH												
Měsíční průměry	12%	11%	11%	10%	7%	7%	7%	5%	6%	8%	8%	8%
Měsíc roku	leden	únor	březen	duben	květen	červen	červenec	srpen	září	říjen	listopad	prosinec
Rozdělení záloh za odběr tepelné energie Kč/měs.												
Obchodní náměstí 25/3	95 983	87 985	87 985	79 986	55 990	55 990	55 990	39 993	47 992	63 989	63 989	63 989
Celkem za rok 2023	799 861 Kč											
Rozdělení záloh za odběr pitné vody na přípravu TV Kč/měs.												
	0 Kč	0 Kč	0 Kč	0 Kč	0 Kč	0 Kč	0 Kč	0 Kč	0 Kč	0 Kč	0 Kč	0 Kč
Celkem za rok 2023	0 Kč											
Měsíčně za rok 2023	95 983 Kč	87 985 Kč	87 985 Kč	79 986 Kč	55 990 Kč	55 990 Kč	55 990 Kč	39 993 Kč	47 992 Kč	63 989 Kč	63 989 Kč	63 989 Kč
Celkem za rok 2023	799 861 Kč											

Tento platební kalendář je nedílnou součástí Přílohy na rok 2023 a nabývá platnosti dnem podpisu této smlouvy.

