

**SMLOUVA O UMÍSTĚNÍ REKLAMNÍCH A INFORMAČNÍCH NOSIČŮ NA STOŽÁRECH VEŘEJNÉHO OSVĚTLENÍ
A NA STOŽÁRECH TRAKČNÍHO TROLEJOVÉHO VEDENÍ MHD NA ÚZEMÍ STATUTÁRNÍHO MĚSTA ČESKÉ BUDĚJOVICE
č. 2022143**

uzavřená níže uvedeného dne, měsíce a roku ve smyslu ust. § 1746 odst. 2 zákona č. 89/2012 Sb., občanského zákoníku, ve znění pozdějších předpisů (dále jen „občanský zákoník“), mezi těmito smluvními stranami:

Dopravní podnik města České Budějovice, a.s.

se sídlem: Novohradská 738/40, 370 01 České Budějovice

zast.: Ing. Slavojem Dolejšem, ředitelem a předsedou představenstva

IČ: 25166115

DIČ: CZ25166115

zapsaná v obchodním rejstříku vedeném Krajským soudem v Českých Budějovicích pod sp. zn. B 868

bankovní spojení: Komerční banka, a.s.

č. účtu: 6503 - 231/ 0100

e-mailová adresa pro doručování faktur: [REDAKCE]

(dále jen „provozovatel“) na straně jedné

a

WIP Reklama spol. s r.o.

se sídlem: Školní 2235/3, České Budějovice 3, 370 10 České Budějovice

zast.: [REDAKCE] jednatelkou

IČ: 00511099

DIČ: CZ00511099

zapsaná v obchodním rejstříku vedeném Krajským soudem v Českých Budějovicích pod sp. zn. C 827

bankovní spojení: Raiffeisenbank a.s.

č. účtu: 1100004396/5500

e-mailová adresa pro doručování faktur: [REDAKCE]

(dále jen „objednatel“) na straně druhé

Zástupci obou smluvních stran uvedení výše prohlašují, že podle stanov, společenské smlouvy či jiného obdobného organizačního předpisu nebo plné moci jsou oprávněni tuto smlouvu podepsat a k platnosti smlouvy není třeba podpisu jiné osoby.

1. PREAMBULE

Provozovateli přísluší právo umístění a provozování reklamních a informačních nosičů (dále jen „nosičů“):

- na stožárech veřejného osvětlení (dále také jen „VO“) na území Statutárního města České Budějovice, a to na základě smluvního vztahu uzavřeného s vlastníkem VO, jímž je Statutární město České Budějovice (dále jen též „SMČB“);
- na stožárech trakčního trolejového vedení MHD (dále také jen „TTV“) na území SMČB, jež jsou ve vlastnictví provozovatele nebo jež má provozovatel v nájmu (zde je provozovatel vázán na předchozí souhlas pronajímatele).

2. PŘEDMĚT SMLOUVY

2.1.

Předmětem této smlouvy je úplatné umístění a provozování nosičů, které jsou ve vlastnictví objednatele na stožárech VO a stožárech TTV ve formě typizovaných nosičů:

Typ nosiče	Rozměr nosiče
ACE FLEX (vztahuje se pouze na již umístěné nosiče tohoto typu, neboť tento typ nosiče nelze nově umístit)	120 x 80 cm
ACE FLEX (vztahuje se pouze na již umístěné nosiče tohoto typu, neboť tento typ nosiče nelze nově umístit)	67 x 90 cm
ACE ŠIPKA	100 x 20 cm

2.2.

Jako nedílná součást této smlouvy bude ze strany provozovatele na základě písemných podkladů (objednávek) od objednatele a zjištěné skutečnosti vedena **Specifikace umístění reklamních a informačních nosičů objednatele**, ve které bude vymezen zejména počet kusů nosičů, typ nosiče, motiv nosiče, identifikace umístění nosiče (zejména ulice, č. stožáru VO/č. stožáru TTV), v případě změny dále datum umístění (montáže) na stožár VO/TTV a datum demontáže ze stožáru VO/TTV. **Specifikace umístění reklamních a informačních nosičů objednatele** ve stavu k 31. 12. 2022 tvoří **přílohou č. 1**, která je nedílnou součástí této smlouvy. Příloha č. 1 bude s každou zjištěnou změnou dále aktualizována a předkládána objednateli za podmínek dále stanovených touto smlouvou.

2.3.

Smluvní strany v plné shodě prohlašují, že předmět plnění dle této smlouvy je spojen a vyplývá z jejich podnikatelské činnosti.

3. CENOVÁ UJEDNÁNÍ A PLATEBNÍ PODMÍNKY

3.1.

Cena za předmět smlouvy uvedený v odstavci 2.1. této smlouvy (tj. cena za umístění a provozování nosičů objednatele na stožárech VO a TTV) je stanovena dohodou smluvních stran jako součin počtu umístěných nosičů na stožárech VO a TTV v příslušném kalendářním měsíci a jednotkových **cen za umístění nosičů** uvedených v **Cenových ujednáních**, které tvoří **přílohu č. 2** této smlouvy, jež je nedílnou součástí této smlouvy.

3.2.

Objednatel se zavazuje hradit provozovateli cenu za předmět smlouvy vyúčtovanou provozovatelem měsíčně dle podmínek uvedených v odstavci 3.1. této smlouvy, a to na základě faktur vystavovaných provozovatelem vždy k poslednímu dni příslušného kalendářního měsíce. Podkladem vyúčtování a nedílnou součástí faktury bude příloha č. 1 ve stavu k poslednímu dni příslušného kalendářního měsíce.

3.3.

Vedle ceny za umístění a provozování nosičů objednatele na stožárech VO a TTV dle odstavce 3.1. a 3.2. této smlouvy je objednatel povinen hradit provozovateli **cenu za montáž, demontáž, výměnu, údržbu, pravidelné čištění a obnovování nosičů** objednatele na stožárech VO a TTV ve výši uvedené v **Cenových ujednáních**, které tvoří **přílohu č. 2** této smlouvy, a to na základě faktur vystavovaných provozovatelem vždy k poslednímu dni příslušného kalendářního měsíce.

3.4.

Provozovatel má právo s ohledem na inflační vývoj jednostranně změnit jednotkové ceny uvedené v **Cenových ujednáních**, které tvoří přílohu č. 2 této smlouvy, a to vždy s účinností od 1. ledna každého kalendářního roku na základě míry inflace vyjádřené přírůstkem průměrného ročního indexu spotřebitelských cen za předchozí kalendářní rok, jež bude zveřejněna Českým statistickým úřadem, a to počínaje 1. 1. 2024. Smluvní strany výslovně sjednávají, že nepřistoupí-li objednatel na jednostrannou změnu **Cenových ujednáních**, jež tvoří přílohu č. 2 této smlouvy, která bude stvrzena uzavřením dodatku k této smlouvě nejpozději do 31. 1. příslušného roku, je provozovatel oprávněn tuto smlouvu vypovědět s výpovědní lhůtou 1 měsíce dle odstavce 7.2. písm. c) této smlouvy.

3.5.

Provozovatel bude na fakturách vystavovaných dle této smlouvy uvádět vedle údajů stanovených platnou právní úpravou a vyplývajících z ujednání obsažených v této smlouvě ještě tyto údaje: číslo smlouvy a specifikace předmětu a období fakturace. Smluvní strany souhlasí s použitím faktur (daňových dokladů) vystavených dle této smlouvy výhradně v elektronické podobě, a to ve formátu PDF a zároveň i ISDOC (ISDOCX), je-li to možné. Smluvní strana vystavující fakturu je povinna ji doručit druhé smluvní straně na e-mailovou adresu pro doručování faktur uvedenou v záhlaví smlouvy. Smluvní strany sjednávají, že věrohodnost původu faktury v elektronické podobě a neporušenost jejího obsahu bude zajištěna v souladu s platnou právní úpravou. Faktura se považuje za doručenu dnem odeslání e-mailové zprávy, obsahující jako přílohu fakturu v elektronické podobě, na e-mailovou adresu pro doručování faktur uvedenou v záhlaví této smlouvy.

3.6.

Veškeré faktury vystavené provozovatelem dle této smlouvy jsou splatné do 14 kalendářních dnů ode dne jejich doručení objednateli. Objednatel se zavazuje provozovateli hradit faktury vystavené dle této smlouvy převedením dané částky na účet provozovatele uvedený v záhlaví smlouvy. Dnem úhrady se rozumí den připsání fakturované částky na účet provozovatele.

3.7.

Pro případ porušení povinností objednatele spočívající v prodlení objednatele s úhradou faktur vystavených dle této smlouvy sjednávají smluvní strany smluvní pokutu ve výši 0,5 % z dlužné částky za každý započatý den prodlení s jejich úhradou. Sjednaná smluvní pokuta se nedotýká nároku provozovatele na zákonný úrok z prodlení stanovený platnou právní úpravou, ani nároku provozovatele na náhradu případné škody či újmy, a to vše v jejich plné výši.

4. TECHNICKÉ A OBCHODNÍ PODMÍNKY PRO UMÍSTĚNÍ A PROVOZOVÁNÍ NOSIČŮ

4.1.

Technické podmínky pro instalaci reklamních a informačních nosičů na stožáry VO a TTV (tj. pro výběr stožárů VO/TTV, instalaci nosičů, způsob a místo uchycení nosičů na stožáry VO/TTV) stanovuje provozovatel v **příloze č. 3**, která je nedílnou součástí této smlouvy.

4.2.

Montáž, demontáž, údržbu, pravidelné čištění a obnovování nosičů (dále též jen „montáž/demontáž/údržba nosičů“) provádí výhradně provozovatel nebo jím určený jiný právní subjekt, s nímž je provozovatel ve smluvním vztahu. Provedení montáže/demontáže/údržby nosičů je možné toliko na základě písemné objednávky objednatele potvrzené (odsouhlasené) ze strany provozovatele, za předpokladu doložení potřebných souhlasných stanovisek a povolení všech dotčených správních a jiných orgánů a splnění všech podmínek uvedených v tomto článku smlouvy, jinak je provozovatel oprávněn provedení těchto prací odmítnout. Objednatel je povinen nejprve zaslat **poptávku** montáže/demontáže/údržby nosičů na e-mail: [REDAKCE], a to nejméně 7 pracovních dní před navrženým termínem těchto prací. Poptávka objednatele na montáž/demontáž/údržbu nosičů musí vedle náležitostí stanovených platnou právní úpravou obsahovat: číslo této smlouvy, počet nosičů, typ nosiče, motiv nosiče, identifikace umístění nosiče (zejména ulice, č. stožáru VO/TTV), navržené datum provedení prací, popřípadě specifikace požadavku na provedení prací. Provozovatel zašle objednateli na e-mail kontaktní osoby objednatele uvedené v odstavci 8.1. této smlouvy **cenovou nabídku včetně potvrzení navrženého termínu prací**, a to bez zbytečného odkladu od obdržení poptávky objednatele; případně si provozovatel od objednatele vyžádá doplnění či objasnění uvedených údajů. V případě, že objednatel akceptuje cenovou nabídku provozovatele, je objednatel povinen zaslat provozovateli **objednávku** (vč. odsouhlasené cenové kalkulace) na e-mail: [REDAKCE] a to nejméně 3 pracovní dny před navrženým termínem prací. Provozovatel zašle objednateli **potvrzenou objednávku**, a to bez zbytečného odkladu od obdržení objednávky objednatele. Do 15 dní ode dne zahájení plnění zašle provozovatel na e-mail kontaktní osoby objednatele uvedené v odstavci 8.1. této smlouvy fotodokumentaci předmětu plnění spolu s dodacím listem, objednatel zašle obratem zpět na e-mailovou adresu zhotovitele (vyřizující osoby) potvrzený dodací list.

4.3.

Nebude-li v konkrétních případech písemně ujednáno jinak, zavazuje se objednatel dodat provozovateli na adresu provozovatele Horní 22, 370 04 České Budějovice, nosiče určené k umístění (montáži) minimálně 3 pracovní dny před sjednaným termínem montáže; o dodání nosiče je objednatel povinen předem informovat kontaktní osobu provozovatele [viz odst. 8.1. písm. a) této smlouvy].

4.4.

Provozovatel je povinen zaslat oznámení o demontáži nosiče na e-mailovou adresu kontaktní osoby objednatele [viz odst. 8.1. písm. b) této smlouvy]. Demontované nosiče je objednatel povinen převzít od provozovatele na adrese Horní 22, 370 04 České Budějovice nejpozději do 5 pracovních dnů od jejich demontáže; o převzetí nosiče je objednatel povinen předem informovat kontaktní osobu provozovatele [viz odst. 8.1. písm. a) této smlouvy]. Pokud si objednatel nosiče v této lhůtě nezvzvedne, budou provozovatelem zlikvidovány na náklad objednatele za cenu 300 Kč/ks a objednatel je povinen uhradit provozovateli cenu za likvidaci.

4.5.

Objednatel se zavazuje požadovat umístění a provozování nosičů na stožárech VO a TTV v souladu s touto smlouvou a obecně závaznými právními předpisy, zejména na úseku stavebního řízení, provozování dráhy a drážní dopravy, provozu na pozemních komunikacích včetně dopravního značení, regulace reklamy apod.

4.6.

Objednatel je povinen na vlastní odpovědnost obstarat veškerá nezbytná souhlasná stanoviska a povolení všech dotčených správních a jiných orgánů, potřebná pro umístění a provozování nosičů dle této smlouvy před jejich umístěním na stožáry VO a TTV, pokud to zákon nebo jiný právní předpis vyžaduje, a to zejména ze strany příslušného dopravního, stavebního a drážního úřadu, Policie ČR a jejich kopie předkládat provozovateli a pokud tak neučiní, je povinen tak učinit kdykoliv na žádost provozovatele. Objednatel je povinen udržovat v platnosti tato souhlasná stanoviska a povolení po celou dobu trvání této smlouvy. Objednatel plně garantuje provozovateli, že si objednatel obstaral na veškeré nosiče umístěné a provozované na stožárech VO a TTV dle této smlouvy ve stavu k 31. 12. 2022 (viz příloha č. 1 této smlouvy) veškerá nezbytná souhlasná stanoviska a povolení dle věty předchozí.

4.7.

Obě smluvní strany jsou povinny vždy respektovat požadavky a rozhodnutí dotčených správních či jiných orgánů; včetně požadavku na demontáž nosiče. Náklady spojené s demontáží nosiče je povinen uhradit objednatel.

4.8.

Objednatel v plném rozsahu odpovídá za zpracování a obsahové provedení nosičů a za jejich právní přípustnost především v oblasti regulace reklamy, soutěžního práva, autorských práv, práva ochranných známek, práva na označení původu zboží, práva o patentech a chráněných vzorech, práva na ochranu osobnosti apod.

4.9.

Provozovatel je oprávněn odmítnout umístit nosič, případně demontovat (již umístěný) nosič objednatele na stožárech VO a TTV na náklady objednatele na základě zjištění, že jeho umístění a provozování nevyhovuje nebo je přímo v rozporu s platnými právními předpisy či nebyla doložena potřebná souhlasná stanoviska a povolení všech dotčených správních a jiných orgánů nebo pro jejich umístění a provozování nebyly ze strany objednatele splněny jiné podmínky dle této smlouvy. Provozovatel je dále oprávněn již umístěné nosiče objednatele na stožárech VO a TTV trvale demontovat zejména z důvodu případné likvidace a odstranění stožárů nebo dočasně demontovat z důvodu stavebních úprav, výměn a oprav stožárů (vč. následků dopravních nehod). Dále je provozovatel oprávněn již umístěné nosiče demontovat v případě nutnosti umístění neslučitelné technologie trolejbusové dráhy na stožár TTV. Tuto skutečnost je provozovatel povinen oznámit neprodleně po jejím zjištění objednateli na e-mail kontaktní osoby objednatele uvedené v odstavci 8.1. této smlouvy. Náklady spojené s demontáží a případnou opětovnou montáží nosiče je povinen uhradit objednatel v případě, že demontáž a případná opětovná montáž nosiče byla provedena z důvodu na straně objednatele.

4.10.

Objednatel bere na vědomí, že v případě požadavku SMČB na instalaci vánoční výzdoby, bude nosič dočasně demontován ze stožáru VO a po ukončení vánoční výzdoby vrácen zpět. Náklady spojené s demontáží a opětovnou montáží nosiče nese provozovatel.

4.11.

Za každou montáž nebo demontáž nosiče provedenou objednatel v rozporu s tímto článkem smlouvy, se sjednává smluvní pokuta ve výši 7.000,- Kč za každý jednotlivý případ, čímž není dotčeno právo provozovatele na náhradu škody či újmy, a to v její plné výši.

5. PRÁVA A POVINNOSTI SMLUVNÍCH STRAN

5.1.

Objednatel nese v plném rozsahu riziko poškození nosičů (např. vyblednutím, zvětráním, rozpadáváním, včetně poškození v důsledku vyšší moci či třetí osobou); to neplatí, bylo-li poškození či ztráta nosiče způsobeny provozovatelem, v takovém případě odpovídá za poškození, popř. ztrátu provozovatel. Údržba nosičů, jejich pravidelné čištění a obnovování (poškozených) nosičů je po celou dobu jejich umístění na stožárech VO a TTV plně věcí objednatele. Objednatel je povinen hradit veškeré náklady spojené s montáží, demontáží, údržbou, pravidelným čištěním a obnovováním nosičů včetně veškerých poplatků spojených s obstaráním souhlasných stanovisek a povolení dle odstavce 4.6. této smlouvy včetně případných místních poplatků daných obecně závaznou vyhláškou dotčené obce - SMČB, a to po celou dobu trvání této smlouvy.

5.2.

Objednatel nese plnou odpovědnost ve vztahu k dotčeným správním a jiným orgánům nebo třetím osobám v souvislosti s umístěním a provozováním nosičů na stožárech VO a TTV. Objednatel je povinen uhradit všechny poplatky a sankce udělené formou rozhodnutí těchto orgánů včetně veškerých dalších škod nárokových ze strany třetích osob vzniklých provozovateli z důvodu umístění a provozování nosičů objednatele na stožárech VO a TTV dle této smlouvy, a to zejména z důvodu nesplnění povinností objednatele uvedených v odstavci 4.3. až 4.8. a 5.1. této smlouvy.

5.3.

Pokud objednatel zajišťuje dle této smlouvy umístění a provozování nosiče pro potřebu třetí osoby (zákazníka objednatele), prohlašuje, že má k tomuto výslovný souhlas a zmocnění ze strany osoby, v jejíž prospěch umístění a provozování nosiče zajišťuje. Objednatel nese za tuto skutečnost a veškeré důsledky s ní spojené plnou odpovědnost. Pro tento případ provozovatel v souvislosti s umístěním a provozováním nosiče dle této smlouvy neodpovídá za případné smluvní sankce sjednané mezi objednatel a jeho zákazníkem, ani není vázán žádným jiným smluvním ujednáním mezi těmito subjekty a neodpovídá za případné náhrady škody vůči tomuto zákazníkovi objednatele.

5.4.

Objednatel není oprávněn svá práva či povinnosti vyplývající pro něj z této smlouvy postoupit či jakkoliv jinak převést bez předchozího výslovného písemného souhlasu provozovatele na třetí osobu. Toto ustanovení se nevztahuje na sjednávání smluvních vztahů o umístění a provozování nosiče ze strany objednatele ve prospěch třetí osoby (zákazníka objednatele).

6. NÁHRADA ŠKODY

6.1.

Pokud budou vůči provozovateli v souvislosti s umístěním nosičů objednatel na stožárech VO a TTV uplatněny či nárokovány jakékoliv pokuty, sankce či náhrady škod vyplývající z porušení obecně závazných právních předpisů, práv třetích osob nebo ujednání obsažených v této smlouvě, zejm. v článku 4. a 5. a přílohách této smlouvy, a provozovatel je bude nucen zaplatit, zavazuje se objednatel uhradit provozovateli tyto pokuty, sankce či náhrady škod v jejich plné výši.

6.2.

Objednatel je povinen dodržovat technické podmínky uvedené v článku 5. této smlouvy a v příloze č. 3 této smlouvy. Při porušení těchto podmínek odpovídá objednatel provozovateli za vzniklou škodu.

6.3.

Pro případ, že dojde k zastavení či přerušování prací v důsledku změny požadavků objednatel nebo změny podkladů, majících vliv na splnění předmětu této smlouvy nebo v případě požadavku objednatel na ukončení této smlouvy, souhlasí objednatel s tím, aby mu provozovatel vyfaktoval prokazatelně vynaložené náklady, vzniklé ke dni, kdy se o takové skutečnosti dozvěděl. Tímto ujednáním není dotčeno právo provozovatele na náhradu škody.

7. DOBA TRVÁNÍ SMLOUVY

7.1.

Smluvní strany sjednaly umístění nosičů objednatel na stožárech VO a TTV dle této smlouvy s účinností od **1. 1. 2023 na dobu neurčitou**.

7.2.

Smlouva zaniká těmito způsoby:

- a) písemnou dohodou obou smluvních stran;
- b) písemnou výpovědí smlouvy kterékoliv ze smluvních stran bez udání důvodu s výpovědní lhůtou 3 měsíce, která počíná běžet od prvního dne měsíce následujícího po doručení písemné výpovědi druhé smluvní straně;
- c) písemnou výpovědí smlouvy danou objednateli ze strany provozovatele z důvodu nepřistoupení na změnu Cenových ujednání, které tvoří přílohu č. 2 této smlouvy, dle odstavce 3.4. smlouvy objednatel, a to s výpovědní lhůtou 1 měsíce, která počíná běžet od prvního dne měsíce následujícího po doručení písemné výpovědi;
- d) v důsledku změny poměrů, tj. písemnou výpovědí smlouvy danou objednateli ze strany provozovatele z důvodů rozhodnutí správního či jiného orgánu nebo ve veřejném zájmu, a to ke dni uvedenému v takovém rozhodnutí. Toto rozhodnutí bude objednateli doloženo v písemné podobě, a to neprodleně poté, co jej provozovatel obdrží;
- e) odstoupením od smlouvy dle odstavce 7.3. této smlouvy.

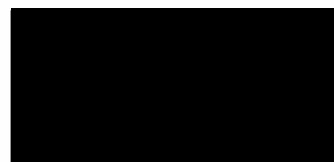
7.3.

Smluvní strany jsou oprávněny od této smlouvy nebo její části odstoupit před uplynutím sjednané doby jejího trvání pro závažné porušení této smlouvy v těchto případech:

- a) důvod odstoupení na straně objednatel:
 - provozovatel nedodrží či bude porušovat svá práva a povinnosti dle této smlouvy, na což bude ze strany objednatel bezvýsledně písemně upozorněn, a přesto závadový stav neodstraní ve lhůtě určené objednatel v tomto písemném upozornění;
 - v případě rozhodnutí příslušného správního či jiného orgánu o zákazu umístění nosiče na stožáru VO či TTV.
- b) důvod odstoupení na straně provozovatele:
 - objednatel bude v prodlení s placením kterékoliv z finančních úhrad sjednaných dle této smlouvy po dobu delší než 14 kalendářních dnů ode dne jejich splatnosti, na což bude objednatel bezvýsledně upozorněn písemnou upomínkou provozovatele;
 - objednatel nedodrží či bude porušovat kteroukoli ze svých ostatních povinností dle této smlouvy a jejích příloh, na což bude ze strany provozovatele bezvýsledně písemně upozorněn a závadový stav neodstraní ve lhůtě určené provozovatelem v tomto písemném upozornění;
 - objednatel vstoupí do likvidace nebo bude proti němu zahájeno insolvenční řízení;
 - v případě rozhodnutí příslušného správního orgánu o zákazu umístění nosiče na stožáru VO či TTV.

7.4.

Odstoupení od smlouvy musí být provedeno písemnou formou a musí v něm být tím, kdo od smlouvy odstupuje, uveden konkrétní důvod tak, aby jej nebylo možno později zaměnit s jiným důvodem. Odstoupení od smlouvy nabývá účinnosti dnem doručení písemného oznámení o odstoupení druhé smluvní straně. Smluvní strany se zavazují vyrovnat svá vzájemná práva a povinnosti z této smlouvy nejpozději do 30 dnů ode dne účinnosti odstoupení.



7.5.

Smluvní strany výslovně sjednávají, že ke dni skončení smluvního vztahu dle této smlouvy provozovatel odstraní na náklady a nebezpečí objednatele nosiče ze stožárů VO a TTV, a to dle Cenových ujednání, které tvoří přílohu č. 2 této smlouvy. Provozovatel nenese pro tento případ žádnou odpovědnost za případné náhrady škod či jiných sankcí ze strany objednatele vůči jeho zákazníkům. Z hlediska povinností objednatele převzít demontované nosiče bude postupováno dle odst. 4.4. této smlouvy, včetně oprávnění provozovatele zlikvidovat demontované nosiče na náklad objednatele.

8. OSTATNÍ UJEDNÁNÍ

8.1.

Ve vzájemném styku obou smluvních stran jsou ve věcech technických, tzn. ve věcech vlastní realizace předmětu plnění dle této smlouvy, oprávněni jednat:

a) za provozovatele:

- [REDACTED]
- [REDACTED]

b) za objednatele:

- [REDACTED]

Toto zmocnění trvá až do písemného odvolání. Změny jsou účinné od okamžiku, kdy byl druhé straně předložen písemný doklad o jejich provedení, přičemž postačuje elektronická forma prostřednictvím e-mailu s potvrzeným doručením.

8.2.

Ohledně doručování faktur a veškerých dalších písemností vyhotovovaných smluvními stranami dle této smlouvy se v pochybnostech má za to, že byly doručeny dané smluvní straně třetí den od jejich prokazatelného odeslání.

8.3.

Smluvní strany se dohodly na místní příslušnosti soudu pro všechny spory vzešlé z této smlouvy nebo vzniklé v souvislosti s touto smlouvou pro případ jejich řešení soudní cestou tak, že je vždy místně příslušným soudem soud příslušný pro provozovatele dle jeho sídla, tj. místně příslušný soud v Českých Budějovicích.

8.4.

Smluvní strany se dohodly, že pro účely a předmět této smlouvy se nepoužijí ustanovení § 1765 odst. 1 občanského zákoníku, tj. práva domáhat se vůči druhé straně obnovy jednání o smlouvě, a to pro změnu okolností neuvedených v této smlouvě, a že každá ze stran přebírá na sebe nebezpečí změny těchto okolností dle ustanovení § 1765 odst. 2 občanského zákoníku.

9. ZÁVĚREČNÁ USTANOVENÍ

9.1.

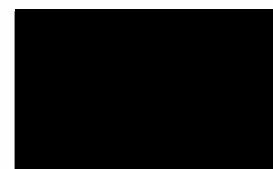
Tato smlouva a vztahy z ní vyplývající se řídí právním řádem České republiky, zejména příslušnými ustanoveními občanského zákoníku. Smluvní strany výslovně vylučují ve smyslu § 558 odst. 2 občanského zákoníku použití obchodních zvyklostí zachovávaných obecně nebo v daném odvětví v jejich vzájemném styku a dále souhlasně prohlašují, že v jejich vzájemném styku nemají žádné obchodní zvyklosti zavedeny. A dále smluvní strany vylučují ustanovení § 557, § 1793 až 1795, § 1805 odst. 2, § 1951, § 1971 a § 2050 občanského zákoníku, které se na smluvní vztah založený touto smlouvou neaplikují. Odpověď strany podle § 1740 odst. 3 občanského zákoníku s dodatkem nebo odchylkou není přijetím nabídky na uzavření smlouvy, ani když podstatně nemění podmínky nabídky. To platí i na proces uzavírání dodatků ke smlouvě. Sporné záležitosti, které vyplynou ze smlouvy, je třeba řešit právní cestou u příslušných soudů. Veškeré spory se řídí právním řádem České republiky.

9.2.

Veškeré změny této smlouvy musí být učiněny pouze ve formě písemných dodatků podepsaných oprávněnými zástupci obou smluvních stran. Ústní ujednání se považují z hlediska uzavřeného smluvního vztahu za právně neúčinná. Toto ujednání se nevztahuje pouze na změnu kontaktních osob ve věcech technických, kterou lze realizovat dle ustanovení bodu 8.1. této smlouvy.

9.3.

Je-li nebo stane-li se některé ustanovení této smlouvy neplatné či neúčinné, nedotýká se to ostatních ustanovení této smlouvy, která zůstávají platná a účinná. Smluvní strany se v tomto případě zavazují dohodou nahradit ustanovení neplatné/neúčinné novým ustanovením platným/účinným, které nejlépe odpovídá původně zamýšlenému ekonomickému účelu ustanovení neplatného/neúčinného. Do té doby platí odpovídající úprava obecně závazných právních předpisů České republiky.



9.4.

Smluvní strany se zavazují navzájem si bez prodlení písemně oznamovat jakoukoliv závažnou změnu, ke které na jejich straně dojde, tj. zejména změnu jejich identifikačních údajů uvedených v záhlaví této smlouvy, vstup do insolvenčního řízení či do likvidace apod.

9.5.

Smluvní strany potvrzují, že se seznámily s celým obsahem této smlouvy včetně jejích příloh a významem jednotlivých ustanovení v nich obsažených a že výslovně se zněním smlouvy souhlasí. Objednatel podpisem této smlouvy dále potvrzuje, že se seznámil s obsahem a významem podmínek uvedených v příloze č. 2 a 3 této smlouvy a že výslovně s jejich zněním souhlasí s tím, že jsou v souladu s § 1751 a násl. občanského zákoníku nedílnou součástí této smlouvy. Smluvní strany se dohodly, že vylučují aplikaci § 1799 až § 1801 občanského zákoníku na vztah založený touto smlouvou.

9.6.

Nedílnou součástí této smlouvy jsou:

- Příloha č. 1 - Specifikace umístění reklamních a informačních nosičů objednatel
- Příloha č. 2 - Cenová ujednání
- Příloha č. 3 - Technické podmínky pro instalaci reklamních a informačních nosičů na stožáry VO a TTV
- Příloha č. 4 - Výpis OR/Živnostenské oprávnění objednatel

9.7.

Smlouva je sepsána ve dvou vyhotoveních s platností originálu, přičemž každá ze smluvních stran obdrží po jednom z nich.

9.8.

Smlouva nabývá platnosti dnem podpisu obou smluvních stran a účinnosti dnem 1. 1. 2023, pokud bude do té doby uveřejněna v registru smluv, jinak až dnem jejího uveřejnění v registru smluv. Smluvní strany ve vzájemném konsenzu prohlašují, že ujednání v této smlouvě se budou vztahovat i k období od 1. 1. 2023 do nabytí účinnosti této smlouvy a veškerá svá vzájemná plnění poskytnutá ode dne 1. 1. 2023 do dne nabytí účinnosti této smlouvy považují za plnění poskytnutá podle této smlouvy.

9.9.

Ke dni účinnosti této smlouvy se ruší Smlouva o umístění reklamních a informačních nosičů na sloupech veřejného osvětlení na území Statutárního města České Budějovice, ze dne 18. 11. 2014, č. OÚ/VO-2258/2014, 0002360, ve znění pozdějších dodatků. Smlouva o umístění komerčního orientačního systému na sloupech trakčního trolejového vedení MHD 22. 7. 2002, č. A – 582/2002, ve znění pozdějších dodatků, je na základě dodatku č. 11 citované smlouvy uzavřena na dobu určitou do 31. 12. 2022. Provozovatel je povinen vyúčtovat objednateli cenu za předmět dle citovaných smluv nejpozději do 15. 1. 2023, a to konečnou fakturou za podmínek uvedených v příslušné smlouvě.

9.10.

Smluvní strany berou v oboustranném souhlasu na vědomí skutečnost, že se na tuto smlouvu a její dodatky vztahují povinnosti dle příslušných ustanovení zákona č. 106/1999 Sb., o svobodném přístupu k informacím, ve znění pozdějších předpisů, a dle příslušných ustanovení zákona č. 340/2015 Sb., o zvláštních podmínkách účinnosti některých smluv, uveřejňování těchto smluv a o registru smluv (zákon o registru smluv), ve znění pozdějších předpisů. Smluvní strany se dohodly, že splnění povinnosti týkající se uveřejnění smlouvy a jejích dodatků v registru smluv zajistí provozovatel.

V Českých Budějovicích dne2.7.12..... 2022

Za provozovatele:

(razítka, podpis)

.....

ředitel a předseda představenstva

VC. B...... dne15.12.22.....

Za obj

(razítka)



Dopravní podnik města České Budějovice, a.s.

Novohradská 736/40
370 33 České Budějovice
IČO: 25166115 DIČ: CZ25166115



3



Příloha č. 1 - Specifikace umístění reklamních a informačních nosičů objednatel ve stavu k 31. 12. 2022

ulice	číslo TTV	motiv	typ nosiče	počet
Pražská	0001	WIP	ACE šipka	1
Pražská	0021	WIP	ACE šipka	1
Pražská	0021	Albert	ACE šipka	1
Pražská	0021	O2	ACE šipka	1
Pražská	0024	Kooperativa	ACE šipka	1
České Vrbné	0032	ProSpánek	ACE šipka	1
České Vrbné	0034	ProSpánek	ACE šipka	1
O.Nedbala	0038	Billa	ACE šipka	1
O.Nedbala	0038	Albert	ACE šipka	1
Dobrovodská	0042	Albert	ACE šipka	1
Pražská	0045	WIP	ACE šipka	1
Lidická	0055	Kovošrot	ACE šipka	1
M.Horákové	0054	Albert	ACE šipka	1
Nádražní	0055	Billa	ACE šipka	1
Nádražní	0055	Genetika	ACE šipka	1
Lidická	0055	Albert	ACE šipka	1
Strakonická	0071	Terno	ACE šipka	1
Dobrovodská	0071	Trefa	ACE šipka	1
Stakonická	0080	Mazda	ACE šipka	1
Pražská	0086	Billa	ACE šipka	1
Pražská	0086	KFC	ACE šipka	1
Pražská	0086	KFC	ACE šipka	1
Pražská	0086	Mazda	ACE šipka	1
Lidická	0094	Billa	ACE šipka	1
O.Nedbala	0101	Billa	ACE šipka	1
Strakonická	0104	McDonald	ACE šipka	1
Strakonická	0104	Terno	ACE šipka	1
Pražská	0113	Terno	ACE šipka	1
J.Opletala	0129	Bankomat ČSOB	ACE šipka	1
Branišovská	0147	Bankomat ČSOB	ACE šipka	1
Branišovská	0155	Bankomat ČSOB	ACE šipka	1
Branišovská	0155	Billa	ACE šipka	1
Nádražní Pekárenská	0162	LIDL	ACE šipka	1
Nádražní Pekárenská	0162	LIDL	ACE šipka	1
Lidická	0181	Billa	ACE šipka	1
Nádražní	0183	KB Blok	ACE šipka	1
Horní	0183	Shell	ACE šipka	1
Lidická	0195	Billa	ACE šipka	1
Horní	0197	Shell	ACE šipka	1
Lidická	0220	Billa	ACE šipka	1
Lidická	0235	Billa	ACE šipka	1
Husova	0286	Lidl	ACE šipka	1
Husova	0286	Lidl	ACE šipka	1
Husova	0286	Billa	ACE šipka	1
Husova	0311	Billa	ACE šipka	1
Husova	0311	Bankomat ČSOB	ACE šipka	1
Husova	0311	Mazda	ACE šipka	1

Husova	0337	Bankomat ČSOB	ACE šipka	1
Husova	0374	Billa	ACE šipka	1
Husova	0422	Albert	ACE šipka	1
Husova	0422	Albert	ACE šipka	1
Husova	0460	ProSpánek	ACE šipka	1
Husova / Krčínova	0460	SIKO	ACE šipka	1
Rudolfovská/Nádražní ul.	0013	LIDL	ACE šipka	1
Nádražní/Riegerova	0183	LIDL	ACE šipka	1
Dobrovodská ul./Pod lékarnou	0103	LIDL	ACE šipka	1
A. Barcala/M. Horákové	0038	BENU	ACE šipka	1
O. Nedbala/J. Opletala	0101	BENU	ACE šipka	1
Husova/K Parku	0395	Kaufland	ACE šipka	2
Husova/Branišovská směr z centra	0311	Kaufland	ACE šipka	2
Husova/Strakonická směr centrum	0422	Kaufland	ACE šipka	2
Dobrovodská ul./Pod lékarnou	0090	LIDL	ACE šipka	1
Dobrovodská/U lávky	0071	LIDL	ACE šipka	1
			Celkem	66

ulice	číslo SVO	motiv	typ nosiče	počet
Pražská	CB00027	DPD	ACE šipka	1
Pražská/Okružní	CB00027	Andy Auta	ACE šipka	1
Pražská	CB00044	DPD	ACE šipka	1
Pražská/Okružní	CB00044	Andy Auta	ACE šipka	1
Pražská/H.Kvapilové	CB00045	SHELL	ACE šipka	1
Pražská/H.Kvapilové	CB00045	Doprastav	ACE šipka	1
Pražská	CB00048	Kovošrot	ACE šipka	1
Pražská	CB00119	LIDL	ACE šipka	1
Pražská	CB00119	LIDL	ACE šipka	1
Pražská/U Trojice	CB00143	Albert	ACE šipka	1
Pražská	CB00148	TERNO	ACE šipka	1
Pražská/Strakonická	CB00148	Albert	ACE šipka	1
Pražská/Strakonická	CB00148	Albert	ACE šipka	1
Pražská/Pekárenská	CB00163	BILLA	ACE šipka	1
Pražská/Pekárenská	CB00163	Albert	ACE šipka	1
Na Sadech	CB00230	Hypoteční banka	ACE šipka	1
Strakonická u Mobelixu	CB00508	Albert	ACE šipka	1
Strakonická u Mobelixu	CB00508	Albert	ACE šipka	1
Strakonická	CB00508	SIKO	ACE šipka	1
Strakonická	CB00542	LIDL	ACE šipka	1
Strakonická	CB00542	BRENO	ACE šipka	1
Strakonická/Nový most	CB00544	KFC	ACE šipka	1
Strakonická/Nový most	CB00544	KFC	ACE šipka	1
Strakonická/Husova	CB00580	SIKO	ACE šipka	1
Strakonická/Husova	CB00580	Mazda	ACE šipka	1
Levobřežní	CB00604	Mc Donald's	ACE šipka	1
Levobřežní	CB00604	Mc Donald's	ACE šipka	1
Levobřežní	CB00610	Mc Donald's	ACE šipka	1
Levobřežní	CB00610	Mc Donald's	ACE šipka	1
Na Dlouhé louce	CB00647	SIKO	ACE šipka	1
Na Dlouhé louce	CB00648	Kooperativa	ACE šipka	1

Levobřežní	CB00660	LIDL	ACE Šipka	1
Levobřežní	CB00660	BRENO	ACE Šipka	1
Na Dlouhé louce	CB00682	Mazda	ACE Šipka	1
Levobřežní	CB00683	LIDL	ACE Šipka	1
Levobřežní	CB00683	BRENO	ACE Šipka	1
Levobřežní	CB00684	TERNO	ACE šipka	1
Na Dlouhé louce	CB00684	Andy Auta	ACE Šipka	1
Na Dlouhé louce	CB00684	Doprastav	ACE Šipka	1
Levobřežní	CB00702	Kovošrot	ACE Šipka	1
Levobřežní	CB00715	LIDL	ACE Šipka	1
Na Dlouhé louce/Strakonická	CB00715	KFC	ACE Šipka	1
Levobřežní	CB00721	TERNO	ACE Šipka	1
Na Dlouhé louce	CB00769	Billa	ACE Šipka	1
Levobřežní	CB00772	LIDL	ACE Šipka	1
Levobřežní/Husova	CB00778	BILLA	ACE Šipka	1
Na Dlouhé louce	CB00785	TERNO	ACE Šipka	1
Levobřežní	CB00795	Kovošrot	ACE Šipka	1
Na Dlouhé louce	CB00802	LIDL	ACE Šipka	1
Na Dlouhé louce	CB00802	BILLA	ACE Šipka	1
Na Dlouhé louce	CB00802	Doprastav	ACE Šipka	1
Mánesova	CB00860	BILLA	ACE Šipka	1
Mánesova/Lidická	CB00868	Doprastav	ACE Šipka	1
Mánesova	CB00877	BILLA	ACE Šipka	1
Mánesova	CB00897	Genetika	ACE Šipka	1
Mánesova	CB00897	Doprastav	ACE Šipka	1
Mánesova	CB00923	Doprastav	ACE Šipka	1
Mánesova	CB00923	Akuterterm	ACE Šipka	1
Mánesova	CB00923	Genetika	ACE Šipka	1
Nádražní/Rudolfovská	CB00974	LINDE GAS	ACE Šipka	1
Nádražní/Rudolfovská	CB00974	KB Blok	ACE šipka	1
Nádražní	CB00985	Kovošrot	ACE Šipka	1
Nádražní	CB00993	BILLA	ACE Šipka	1
Husova před Nisanem	CB01056	ProSpánek	ACE Šipka	1
Husova před Nisanem	CB01056	KFC	ACE Šipka	1
Husova/Mariánské	CB01266	Billa	ACE Šipka	1
Husova u Ratolesti	CB01266	Albert	ACE Šipka	1
Rudolfovská/Vodní	CB01294	KB Blok	ACE šipka	1
Rudolfovská/Martinů	CB01306	Kovošrot	ACE Šipka	1
Rudolfovská	CB01350	KB Blok	ACE šipka	1
Rudolfovská	CB01356	LIDL	ACE Šipka	1
Novohradská	CB01641	Genetika	ACE Šipka	1
Novohradská	CB01643	Genetika	ACE Šipka	1
Novohradská	CB01649	Genetika	ACE Šipka	1
Novohradská	CB01680	LIDL	ACE Šipka	1
Novohradská	CB01680	BILLA	ACE Šipka	1
Novohradská	CB01691	BILLA	ACE Šipka	1
Novohradská/Průmyslová	CB01691	Albert	ACE Šipka	1
Žižkova	CB01766	BILLA	ACE Šipka	1
H.Kvapilové	CB02214		ACE šipka	1
Okružní u Belisu	CB06743	Andy Auta	ACE Šipka	1

Okružní	CB06758	Renet	ACE šipka	1
Slévárenská	CB09357	Zambelli	ACE šipka	1
Slévárenská	CB09363	Zambelli	ACE šipka	1
Ledenická	CB10139	Albert	ACE šipka	1
Ledenická/Dobrovodská	CB10139	TREFA	ACE šipka	1
Levobřežní u Bauhausu	CB10388	ProSpánek	ACE šipka	1
Levobřežní u Bauhausu	CB10388	KFC	ACE šipka	1
Gen.Píky/Okružní	CB10402	Andy Auta	ACE šipka	1
Gen.Píky	CB10453	KB Blok	ACE šipka	1
Gen.Píky	CB10453	KFC	ACE šipka	1
Gen.Píky	CB10453	KFC	ACE šipka	1
Nádražní/Rudolfovská	CB00974	Schrack	ACE šipka	1
Mánesova/Novohradská	CB11692	Billa	ACE šipka	1
Mánesova/Novohradská	CB11687	Genetika	ACE šipka	1
Mánesova/Novohradská	CB11692	K+B Stavebniny	ACE šipka	1
Okružní sm. Praha	CB09763	LIDL	ACE šipka	1
Pražská/Okružní	CB00044	LIDL	ACE šipka	1
Pražská/Okružní (směr k centru)	CB0031	LIDL	ACE šipka	1
Pekárenská/Zanádražní	CB10857	LIDL	ACE šipka	1
Nádražní/Rudolfovská ul.	CB00974	LIDL	ACE šipka	1
Rudolfovská/Okružní ul.	CB01316	LIDL	ACE šipka	1
M. Horákové	CB01444	BENU	ACE šipka	1
M. Horákové	CB01453	BENU	ACE šipka	1
ul. Milady Horákové, směr Vltava	CB08149	Globus	ACE šipka	2
E. Rošického, směr Vltava	CB10792	Kaufland	ACE šipka	2
Husova, směr centrum	CB01056	Kaufland	ACE šipka	2
Levobřežní, směr centrum od Plzně	CB00610	Kaufland	ACE šipka	2
Milady Horákové sídl. Máj, směr Vltava	CB01470	Kaufland	ACE šipka	2
Na Dlouhé louce, před Lidlem, směr centrum	CB00660	Kaufland	ACE šipka	2
Na Dlouhé louce, směr centrum	CB00682	Kaufland	ACE šipka	2
Na Dlouhé louce/Strakonická směr Plzeň	CB00721	Kaufland	ACE šipka	2
Nádražní	CB00974	Kovošrot	ACE šipka	1
			Celkem	121

ulice	číslo SVO	motiv	typ nosiče	počet
Levobřežní	CB00618	SIKO	ACE FLEX2	1
Na Dlouhé louce	CB00719	GLOBUS	ACE FLEX2	1
Na Dlouhé louce	CB00719	SIKO	ACE FLEX2	1
Riegrova	CB10182	Hypoteční banka	ACE FLEX	1
			Celkem	4

Příloha č.2 Cenová ujednání

Jednotkové ceny za umístění nosičů

Položka	Cena za 1 nosič / započatý kalendářní měsíc v Kč bez DPH
ACE FLEX (120x80)	760,-
ACE FLEX (67x90)	760,-
ACE ŠIPKA	550,-

- Všechny ceny jsou uvedeny bez DPH, která bude stanovena ve výši dle platných právních předpisů včetně případného přenesení režimu přenesené daňové povinnosti, pokud tak platná právní úprava stanoví.

Jednotkové ceny za montáž, demontáž, výměnu, údržbu, pravidelné čištění a obnovování nosičů objednatel na stožárech VO a TTV

Položka	Cena za 1 nosič v Kč bez DPH
Demontáž reklamního prvku ACE Flex	800,- Kč
Výměna desky reklamního prvku ACE Flex	1.000,- Kč
Čištění desky reklamního prvku ACE Flex	900,- Kč
Montáž reklamního prvku ACE Šipka	900,- Kč
Demontáž reklamního prvku ACE Šipka	700,- Kč
Čištění reklamního prvku ACE Šipka	800,- Kč

- Všechny ceny jsou uvedeny bez DPH, která bude stanovena ve výši dle platných právních předpisů včetně případného přenesení režimu přenesené daňové povinnosti, pokud tak platná právní úprava stanoví.
- Při současném provádění prací na větším počtu nosičů (tj. min 10 ks nosičů v rámci jedné objednávky a jednoho termínu prací) zpracuje provozovatel na vyžádání objednatel individuální cenovou nabídku.

Příloha č. 3 Technické podmínky pro instalaci reklamních a informačních nosičů na stožáry VO a TTV

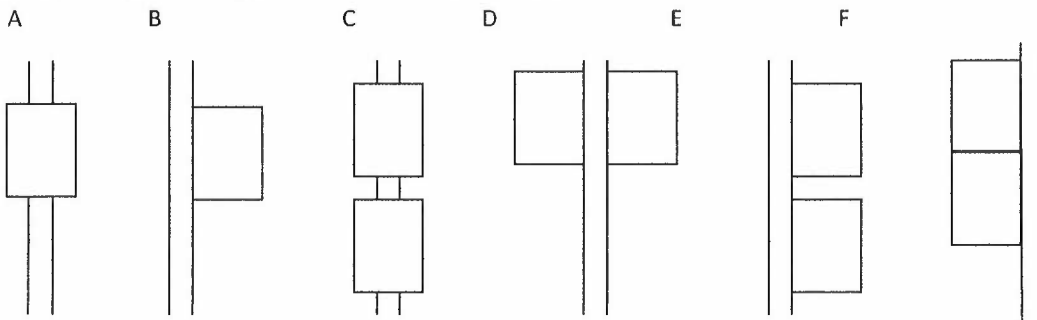
I.

Technické podmínky pro instalaci naváděcích a informačních zařízení

ACE FLEX

na stožáry veřejného osvětlení a trakčního trolejového vedení MHD ve Statutárním městě České Budějovice

1. Na stožáry jsou umísťovány pouze typizované reklamní nosiče (dále jen „zařízení“).
2. Typ zařízení, jejich počet a případné kombinace typů při umístění na stožáry určuje provozovatel.
3. Zařízení bude umístěno tak, aby jeho spodní okraj byl min. 4 metry nad úrovní vozovky, přičemž jeho okraj musí být minimálně 50 cm od okraje vozovky. Tuto obecnou zásadu může v jednotlivých konkrétních případech změnit písemným stanoviskem oprávněný orgán státní správy (příslušný odbor dopravy).
4. Zařízení nesmí být instalováno:
 - 4.1. na stožárech v křižovatce,
 - 4.2. na stožárech osazených dopravní značkou nebo dopravním zařízením,
 - 4.3. na stožárech umístěných na přechodech,
 - 4.4. na kruhových objezdech, na mostech, v městských parcích a lesoparcích,
 - 4.5. na stožárech, které nejsou ve správě provozovatele (ŘSD, soukromí vlastníci sloupů a pozemků apod.),
 - 4.6. na historických stožárech a jejich replikách,
 - 4.7. v historickém centru města,
 - 4.8. na trakčních stožárech s technickým zařízením pro provoz trolejbusové dráhy.
5. Rozhodující pro instalaci zařízení je vždy stanovisko příslušného odboru dopravy, resp. stavebního úřadu, které rozhodují podle konkrétní dopravní situace a dále stanovisko provozovatele trolejbusové dráhy a správce veřejného osvětlení.
6. Zařízení ani jeho grafické provedení nesmí být zaměnitelné s dopravními značkami. Pro výrobu grafiky nesmí být použity reflexní materiály nebo transparentní barvy (tzv. svítivé).
9. Reklamní deska musí být opatřena logem objednatele nebo jeho klienta o velikosti písmen min. 3 cm.
10. U zařízení do rozměru 0,6 m² je před instalací nutné předat provozovateli souhlasné stanovisko příslušného odboru dopravy SMČB. U zařízení nad 0,6 m² je nutné před instalací předat provozovateli navíc i souhlasné stanovisko příslušného stavebního úřadu SMČB. V případě oblasti památkové rezervace i souhlasné stanovisko odboru kultury, památkové péče a cestovního ruchu SMČB.
11. Zařízení umísťované na stožáry nesmí přesáhnout plochu 1 m².
13. Objednatel má možnost rezervace části stožárů, která slouží pro dočasné „zablokování“ stožárů po dobu vyřizování legislativy, resp. výroby reklamy. Maximální doba takto rezervované části stožáru činí 1 měsíc.
14. Rezervace stožáru pro umístění zařízení je možná za následujících podmínek:
 - 14.1. jedná se o volné (nerezervované) stožáry,
 - 14.2. v případě souhlasného stanoviska provozovatele je možné, v případě již instalovaného jednoho zařízení, uplatnit i tzv. 2 rezervaci,
 - 14.3. o možnosti uplatnění 2. rezervace (tedy o počtu instalovaných nosičů na stožáru) rozhoduje vždy provozovatel.
15. Objednatel, který uplatní 2. rezervaci souhlasí s tím, že v pořadí druhá montáž bude objednána a provedena v souladu s již instalovaným nosičem (tedy stejný formát a typ zařízení a montáž dle možné kombinace nosičů viz bod č. 16).
16. Jediné možné kombinace umístění nosičů ACE FLEX na stožárech:



17. Na jeden stožár lze umístit maximálně dva nosiče ACE Flex o stejném formátu
18. O poloze umístění zařízení na stožáru rozhoduje provozovatel.
19. O umístění zařízení na stožáru rozhoduje provozovatel. Především z důvodů dodržení bezpečnostních a statických podmínek si provozovatel vyhrazuje právo odmítnout instalaci (resp. provést montáž) zařízení, které by jinak vyhovovalo výše uvedeným technickým podmínkám.
20. Objednatel souhlasí se shora uvedenými technickými podmínkami, za kterých bude zařízení instalováno.

II.

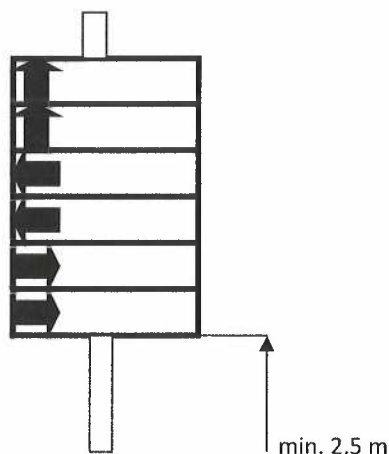
Technické podmínky pro instalaci naváděcích a informačních zařízení

ACE ŠÍPKA

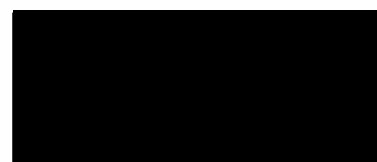
na stožáry veřejného osvětlení a trakčního trolejového vedení MHD ve Statutárním městě České Budějovice

1. Na stožáry jsou umísťovány reklamní nosiče ACE - šipka o rozměrech 1000 x 200 mm.
2. Zařízení musí být umístěno tak, aby jeho spodní okraj byl min. 2,5 metru nad vozovkou.
3. Zařízení nesmí být instalováno:
 - 3.1. na stožárech v křižovatce,
 - 3.2. na stožárech, osazených dopravní značkou nebo dopravním zařízením,
 - 3.3. na stožárech umístěných na přechodech,
 - 3.4. na kruhových objezdech, na mostech, v městských parcích a lesoparcích,
 - 3.5. na stožárech, které nejsou ve správě provozovatele (ŘSD, soukromí vlastníci stožárů a pozemků apod.),
 - 3.6. na historických stožárech a jejich replikách,
 - 3.7. v historickém centru města,
 - 3.8. na trakčních stožárech s technickým zařízením pro provoz trolejbusové dráhy.
4. Zařízení ani jeho grafické provedení nesmí být zaměnitelné s dopravními značkami. Pro výrobu grafiky nesmí být použity reflexní materiály nebo transparentní barvy (tzv. svítivé).
5. Objednatel je povinen opatřit zařízení svým logem nebo logem svého klienta.
6. Objednatel má možnost rezervace části stožáru, která slouží pro dočasné „zablokování“ části stožáru po dobu vyřizování legislativy, resp. výroby reklamy. Maximální doba takto rezervované části stožáru činí 1 měsíc.
7. O poloze umístění zařízení na stožáru rozhoduje provozovatel.
8. Reklamní nosič ACE šipka se umísťuje tak, aby jeho spodní okraj byl od 2,5 m do 3,8 m nad vozovkou, přičemž jeho okraj nesmí nad vozovku přesahovat. Při umístění nad chodník a „na střed“ je min. výška spodního okraje 2,5 m.

Při montáži je nutno zachovat následující pořadí: nejvýše je umístěn nosič pro směr přímý, pod ním pro směr vlevo a nejnižší pro směr vpravo. Na jednom stožáru může být umístěno max. 6 ks nosiče a tyto nosiče musí být na stožáru umístěny v souvislé řadě.



9. O umístění zařízení na stožáru rozhoduje provozovatel. Především z důvodu dodržení bezpečnostních a statických podmínek si provozovatel vyhrazuje právo odmítnout instalaci (resp. provést montáž) zařízení, které by jinak vyhovovalo výše uvedeným technickým podmínkám.
10. Objednatel souhlasí se shora uvedenými technickými podmínkami, za kterých bude zařízení instalováno.



Výpis

z obchodního rejstříku, vedeného
Krajským soudem v Českých Budějovicích
oddíl C, vložka 827

Datum vzniku a zápisu:	5. prosince 1990
Spisová značka:	C 827 vedená u Krajského soudu v Českých Budějovicích
Obchodní firma:	WIP Reklama spol. s r.o.
Sídlo:	Školní 2235/3, České Budějovice 3, 370 10 České Budějovice
Identifikační číslo:	005 11 099
Právní forma:	Společnost s ručením omezeným
Předmět podnikání:	Výroba, obchod a služby neuvedené v přílohách 1 až 3 živnostenského zákona Obory činnosti: a) Vydavatelské činnosti, polygrafická výroba, knihařské a kopírovací práce b) Skladování, balení zboží, manipulace s nákladem a technické činnosti v dopravě c) Příprava a vypracování technických návrhů, grafické a kresličské práce d) Reklamní činnost, marketing, mediální zastoupení
Statutární orgán:	
Jednatel:	Bc. JANA HOLEČKOVÁ, dat. nar. 10. dubna 1975 Dlouhá 447, 373 61 Hrdějovice Den vzniku funkce: 1. června 2021
Počet členů:	1
Způsob jednání:	Jednatel zastupuje společnost samostatně. Podepisování za společnost se děje tak, že k vytištěné nebo vypsané firmě společnosti připojí jednatel svůj podpis.
Společníci:	
Společník:	GUTENBERG - WERBERING Gesellschaft m.b.H. 4040 Linz, Horní Rakousko, Wischerstr. 2, Rakouská republika Registrační číslo: FN 77737 w Právní forma: společnost s ručením omezeným
Podíl:	Vklad: 200 000,- Kč Splaceno: 200 000,- Kč Obchodní podíl: 100% Druh podílu: základní Kmenový list: Na podíl se nevydává kmenový list
Základní kapitál:	200 000,- Kč
Ostatní skutečnosti:	Obchodní korporace se podřídila zákonu jako celku postupem podle § 777 odst. 5 zákona č. 90/2012 Sb., o obchodních společnostech a družstvech.