

LESY ČESKÉ REPUBLIKY, s. p.

Oblastní ředitelství jižní Morava

Zadávací list projekčních prací – projektové dokumentace

Název akce: Stabilizace recipientu VD Osvětimany

Stupeň projektové dokumentace: PD pro ohlášení a provádění stavby

Místo: VD Osvětimany

Obec s rozšířenou působností: Kroměříž

Kraj: Zlínský

Katastrální území: Osvětimany

Název toku: Klimentský potok

ČHP.: 4-17-01-0820

IDVT: 10186053

Druh prací: Rekonstrukce recipientu vodní nádrže

Charakter akce: investiční

Vymezení úseku, v němž budou prováděny práce, jež jsou předmětem PD, a jeho délka:

Recipient vodní nádrže VD Osvětimany v délce cca 35 m

Popis stávajícího stavu:

Předmětem IZ je řešení stability odpadního koryta VD Osvětimany, které navazuje na odpadní chodbu a vývaňště. U odpadního koryta (v současnosti neopevněného) dochází k výraznému sesouvání jeho pravého svahu (sesuv v délce cca 15 m), ve svahu jsou rovněž pozorovány vývěry vody. Do odpadního koryta je v předmětném úseku zaústěn pravý dren VD a rovněž vyústění drenáže odvodňující prostor pod hrází. Odpadní koryto i břehy jsou na pozemcích ve vlastnictví investora.

Popis návrhu a požadavků investora:

1) Provedení stabilizace odpadního koryta:

- pravý svah bude v délce cca 35 m (začátek úseku = konec vývaru, konec úseku = min. 2 m za vyústěním drenáže ze šachty KŠ6) opevněn kamennou rovnalinou o hmotnosti jednotlivého kamene 200-500 kg (případně 80-200 kg), zapřenou o kamennou patku o hmotnosti jednotlivého kamene nad 500 kg (případě nad 200 kg).
- Pata levého břehu bude stabilizována kamennou patkou o hmotnosti jednotlivého kamene nad 500 kg (případě nad 200 kg).

2) Za účelem zachycení vývěrů bude provedena realizace perforovaného drenážního potrubí v délce cca 10 m na pravém břehu odpadního koryta, které bude svedeno do stávající šachty KŠ9. Potrubí bude obsypáno hrubým drceným kamenivem (až do úrovně terénu či těsně pod terén), čímž bude vytvořeno drenážní žebro, které bude svádět prosakující vodu do potrubí.

3) Bude provedena úprava vyústění drenáže ze šachty KŠ6 tak, aby bylo možné měření výtoku z drenáže.

Dle výsledků rozborů zemin (vzniklých při výkopu pro opevnění a drenáž), které nechá vypracovat zadavatel a zhotoviteli výsledky předá, bude řešeno nakládání se zeminou. Jako nejvhodnější místo k uložení je předpokládáno uložení zeminy na sousedním pozemku se stavbou parc. č. 2691/1 v k.ú.

Osvětímány, který je ve vlastnictví investora. Je preferováno pracovat v PD s vyrovnanou bilancí zemin a použít zeminu na uvedeném pozemku v rámci stavby.

Podklady poskytnuté objednatelem:

Situační výkresy umístění drenážních potrubí a šachet na VD Osvětímány

Výkres investorem požadovaného drenážního potrubí

Rozbory zemin

Předpokládaný náklad na realizaci stavebních prací: 500 tis. Kč bez DPH

Postup (fáze) zpracování PD:

- 1) Zajištění podkladů pro návrh technického řešení
 - geodetické práce
- 2) zpracování PD pro ohlášení a provádění stavby

Koncept projektu bude projednán na výrobním výboru svolaném projektantem do 2 měsíců od podpisu smlouvy.

PD pro ohlášení a pro provádění stavby bude vyhotovena v 7 samostatných paré a v jednom vyhotovení v elektronické (digitální) podobě na USB Flash disku.

PD bude rozšířena o požadavky investora

Požadované podklady:

- **geodetické práce** (polohopis JTSK; výškopis BPV), vyhotovené geodetické podklady pro projektovou činnost budou předány objednateli v elektronické podobě (formáty dxf, dgn), včetně zřízení a zaměření všech bodů, které byly použity pro účely projektování a mohou být využity při vytyčovacích, kontrolních a dokumentačních činnostech,
 - Zaměřen bude opevňovaný úsek recipientu, dále pravý břeh, na které bude realizována drenáž a šachta do které bude drenáž zaústěna. Zaměřena bude v případě nutnosti rovněž část pozemku, na kterou bude uložena přebytečná zemina.

Části PD – upřesnění požadavků (PD bude obsahově členěná dle příslušné vyhlášky):

- technická zpráva, doplněná o technické specifikace,
- průvodní zpráva, včetně uvedení seznamu dotčených vlastníků pozemků a staveb, seznam stavbou dotčených pozemků s uvedením jejich záborů a formy dotčení (trvalých i dočasných),
- fotodokumentace,
- přehledná mapa povodí 1 : 50 000 s vyznačením povodí,
- přehledná mapa 1:10 000 s vyznačením stavby, přístupových tras, místa pro uložení sedimentu/výkopku, (mapový podkladu ortofoto),
- situace stavby,
- podélný profil předmětného úseku recipientu 1:500/100,

- příčné profily – každý profil bude obsahovat tabulku, ve které budou uvedeny údaje vztahující se k navrhovaným opatřením např. plochy výkopů, plochy násypů, délky svahování, označení břehů atd.,
- vzorové příčné profily – pro každý konkrétní druh navrhovaného opatření či konstrukce. Vzorový příčný profil bude vždy obsahovat podrobné popisy, kóty a detaily, které z důvodu přehlednosti nebudou obsaženy v příčných profilech,
- výkresy objektů (výkres drenáže se zaústěním do šachty, výkres vyústění drenáže ze šachty KŠ6),
- prováděcí výkresy podrobností – detailů konstrukcí (zaústění drenáže do šachty, perforace drenážního potrubí),
- podklady pro vytýčení stavby – vytyčovací schéma (v grafické a v elektronické podobě), 1:500,
- zajištění pevných výškových bodů, včetně jejich fotodokumentace a podrobného popisu (min 1 pevný výškový bod),
- situace s vlastnickými vztahy – situace (návrh) vložená do aktuálních podkladů vyžádaných u příslušného KÚ (podklady KÚ budou platné ke dni odevzdání PD), podklady musí být v maximální dostupné kvalitě. V případě, že dojde v průběhu zpracování PD ke změnám v podkladech poskytovaných KÚ, musí být na tuto skutečnost objednatel upozorněn a dále bude dohodnut další postup,
- zásady organizace výstavby, včetně situace se zákresem staveniště, zařízení staveniště přístupů, skládek, mezideponií, odvodnění, převádění vody apod.,
- technické charakteristiky, popisy a podmínky provádění stavebních prací, technologické postupy s odkazy na příslušné předpisy a normy,
- podrobná specifikace navrhovaných materiálů a konstrukcí včetně stanovení minimálních kvalitativních požadavků,
- zpracování specifických požadavků vyplývajících z dotačních titulů,
- seznam pobřežníků, výpisy dotčených parcel a jejich vlastníků (případně i jejich uživatelů) s uvedením záborů pozemků a způsobu dotčení (využití) – dočasný i trvalý zábor,
- výkaz výměr (u jednotlivých položek bude vždy uveden způsob a postup výpočtu a jejich popis) s odkazujícím popisem na příslušnou grafickou nebo textovou část projektové dokumentace, ve které bude možné daný výpočet jednoznačně ověřit,
- soupis stavebních prací, dodávek a služeb s výkazem výměr (slepý rozpočet), včetně položek vedlejších a ostatních nákladů investora vyplývajících ze zpracování projektové dokumentace a požadavků objednatele, soupis prací bude vypracován v cenové soustavě ÚRS (cenová úroveň platná ke dni řádně dokončeného díla objednateli), elektronická podoba soupisu prací bude splňovat požadavky pro zadávání veřejné zakázky, elektronická podoba soupisu bude zpracována v otevřeném formátu XLSX,
- v případě potřeby použití položek neobsažených v cenové soustavě ÚRS (tzv. „R“ položek) bude předložena a objednatelem odsouhlasena individuální kalkulace a rozbor takovýchto položek,
- posouzení nutnosti vypracování plánu BOZP (komentář, zda plán BOZP vypracovávat či nevypracovávat a uvedení důvodů),

Požadovaný obsah dokladové části:

- zápisy z výrobních výborů (vypracované zhotovitelem, odsouhlasené objednatelem),
- vyjádření správců a vlastníků inženýrských sítí,

- vyjádření a souhlasy orgánů a organizací a dotčených fyzických a právnických osob (souhlasy budou vyznačeny na samostatném situačním výkresu);
- stanovisko správce povodí,
- stanovisko obce,
- koordinované závazné stanovisko obce s rozšířenou působností,
- vyjádření o souladu navrhované stavby se záměry územního plánování,
- vyjádření vlastníků lesů do 50 m, vyjádření OLH, souhlas se stavbou dle ustanovení § 14 lesního zákona,
- vyjádření Moravského rybářského svazu,
- vyjádření uživatele rybářského revíru,
- stanovisko orgánu památkové péče,
- doklad o prokazatelném oznámení Archeologickému ústavu Akademie věd ČR (při provádění prací na území s archeologickými nálezy),
- závazné stanovisko orgánu ochrany přírody k zásahu do VKP podle ustanovení § 4 odst. 2. zákona č. 114/1992 Sb., ve znění pozdějších předpisů,
- další doklady z hlediska zájmů ochrany přírody,
- vypracování souhrnu podmínek stanovených pro umístění, povolení a provádění stavby, včetně uvedení způsobu jejich vypořádání.

Ostatní požadavky:

- štítek na deskách projektu bude kromě ostatních údajů obsahovat ČHP dotčeného toku, IDVT a ř. km stavby (dle CEVT),
- součástí PD (v části Zásady organizace výstavby) bude posouzení plnění povinností zadavatele stavby podle zákona č. 309/2006 Sb., o zajištění dalších podmínek bezpečnosti a ochrany zdraví při práci, ve znění pozdějších předpisů, zda je stavbu možné realizovat 1 zhotovitelem (např. jedná se o jednoduchou stavbu s nízkou náročností na koordinaci, neobsahující žádná technologická zařízení apod.) a zda bude stavba svým rozsahem podléhat povinnosti doručení oznámení o zahájení prací oblastnímu inspektorátu práce (celkový plánovaný objem prací a činností během realizace díla přesáhne 500 pracovních dnů v přepočtu na jednu fyzickou osobu) – tedy zda je nutné určit koordinátora bezpečnosti a ochrany zdraví při práci ve fázi přípravy díla,
- způsob použití, využití a likvidace výkopku v souladu se zákonem č. 541/2020 Sb. o odpadech (dále jen "zákon o odpadech"), případně způsob nakládání s odpady (vybouraný materiál, přebytečná a jinak nevyužitelná zemina apod.) - bude vyřešeno v rámci PD, a to včetně zajištění splnění všech legislativních podmínek s tím spjatých (zákon o odpadech, včetně prováděcích vyhlášek, zákon č. 156/1998 Sb., o hnojivech, ve znění pozdějších předpisů, a další obecně závazné právní předpisy, v účinných zněních),
- projekt bude členěn na stavební objekty dle požadavku investora a podle charakteru finančních prostředků (provozní/investiční), všechny stavební objekty budou zaříděny do druhu a oboru stavebnictví dle klasifikace stavebních objektů,
- zhotovitel projedná návrh technického řešení stavby na výrobních výborech, které svolá v průběhu zpracování projektové dokumentace za účasti objednatele a dalších zúčastněných stran dotčených stavbou (bude svolán min. 1 výrobní výbor), zhotovitelem vypracované zápisy z výrobních výborů (odsouhlasené objednatelem) budou součástí dokladové části projektové dokumentace (paré č. 1), návrh technického řešení

předkládaný dotčeným osobám, orgánům státní správy a samosprávy, bude předem projednán a odsouhlasen objednatelem,

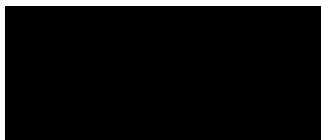
- pro účely konání výrobních výborů předloží zhotovitel objednateli potřebné podklady v elektronické podobě minimálně 3 dny před konáním výrobního výboru,
- PD bude předána i v elektronické podobě (needitovatelné – formát pdf, editovatelné – formát doc, xls, dwg, dgn),
- originály všech dokladů budou součástí paré č. 1 PD,
- zhotovitel souhlasí s rozmnožováním díla pro potřeby zajištění přípravy stavby a pro zadání a realizaci stavby, zhotoviteli bude zapůjčena stávající dokumentace stavby a doklady související se stavbou,
- součástí zadání je i provádění autorského dozoru, který bude prováděn formou kontrolní činnosti projektanta na stavbě – účasti autorizované osoby na stavbě dle potřeb objednatele (zpravidla při kontrolních dnech, kontrolních prohlídkách stavby, při předání a převzetí zhotovené stavby apod.), v rámci výkonu autorského dozoru bude zhotovitel kontrolovat soulad prováděné stavby s jím zhotovenou ověřenou (schválenou) PD, se stavebním povolením (územním rozhodnutím), jakož i s dalšími právními akty a vyjádřeními, které jsou pro realizaci stavby závazné, předpokládaný rozsah autorského dozoru na stavbě ve dnech (dle zadávací dokumentace) zadavatel stanovil pouze pro účely hodnocení nabídkové ceny, přičemž skutečný rozsah prací bude závislý na jeho konkrétních potřebách.

Přílohy:

- 1) Přehledná situace
- 2) Podrobná situace
- 3) Fotodokumentace

Objednatel:

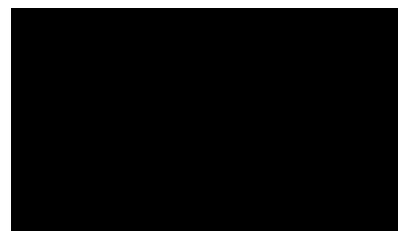
Dne:



Zhotovitel:

Dne:

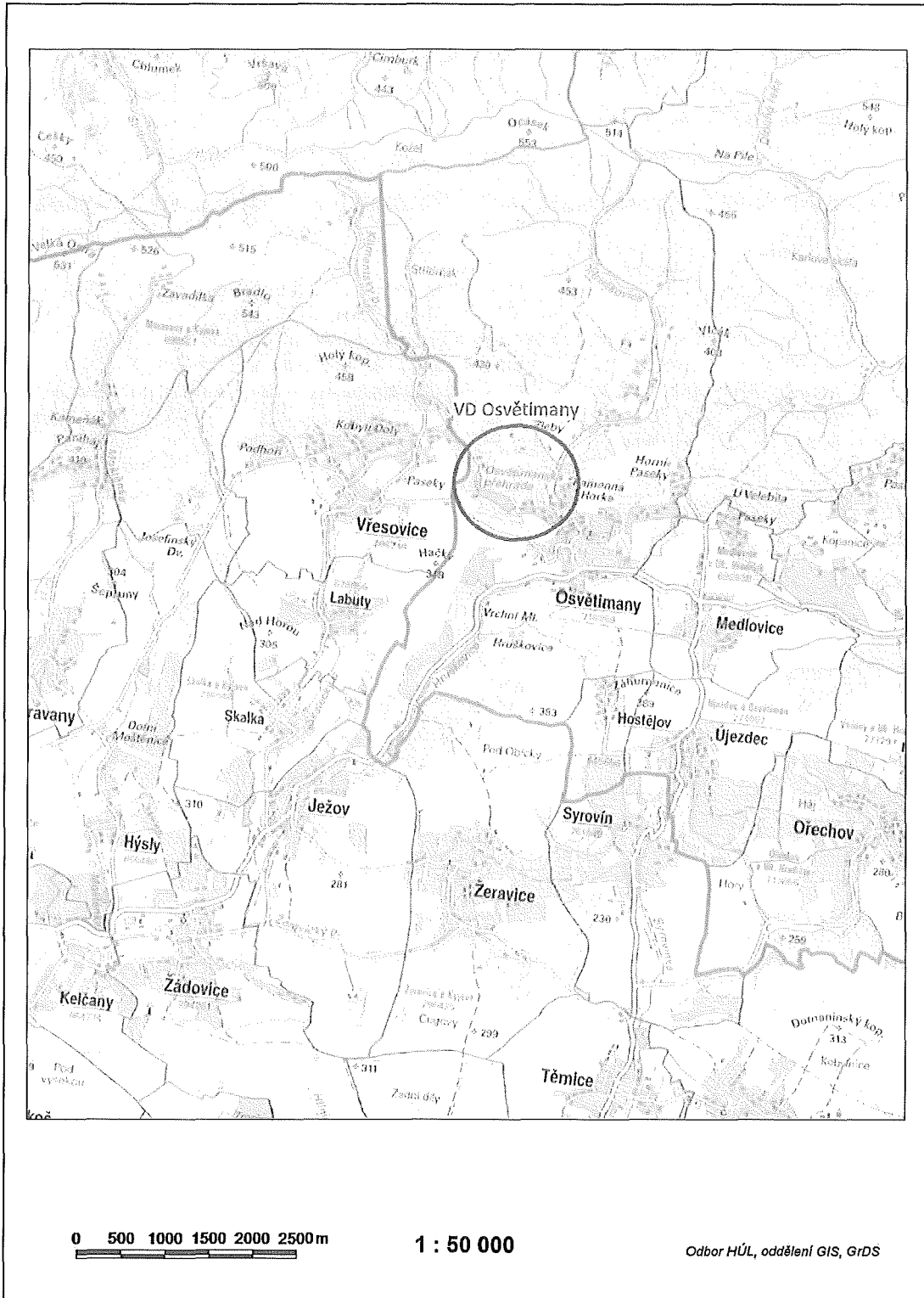
22.12.2022



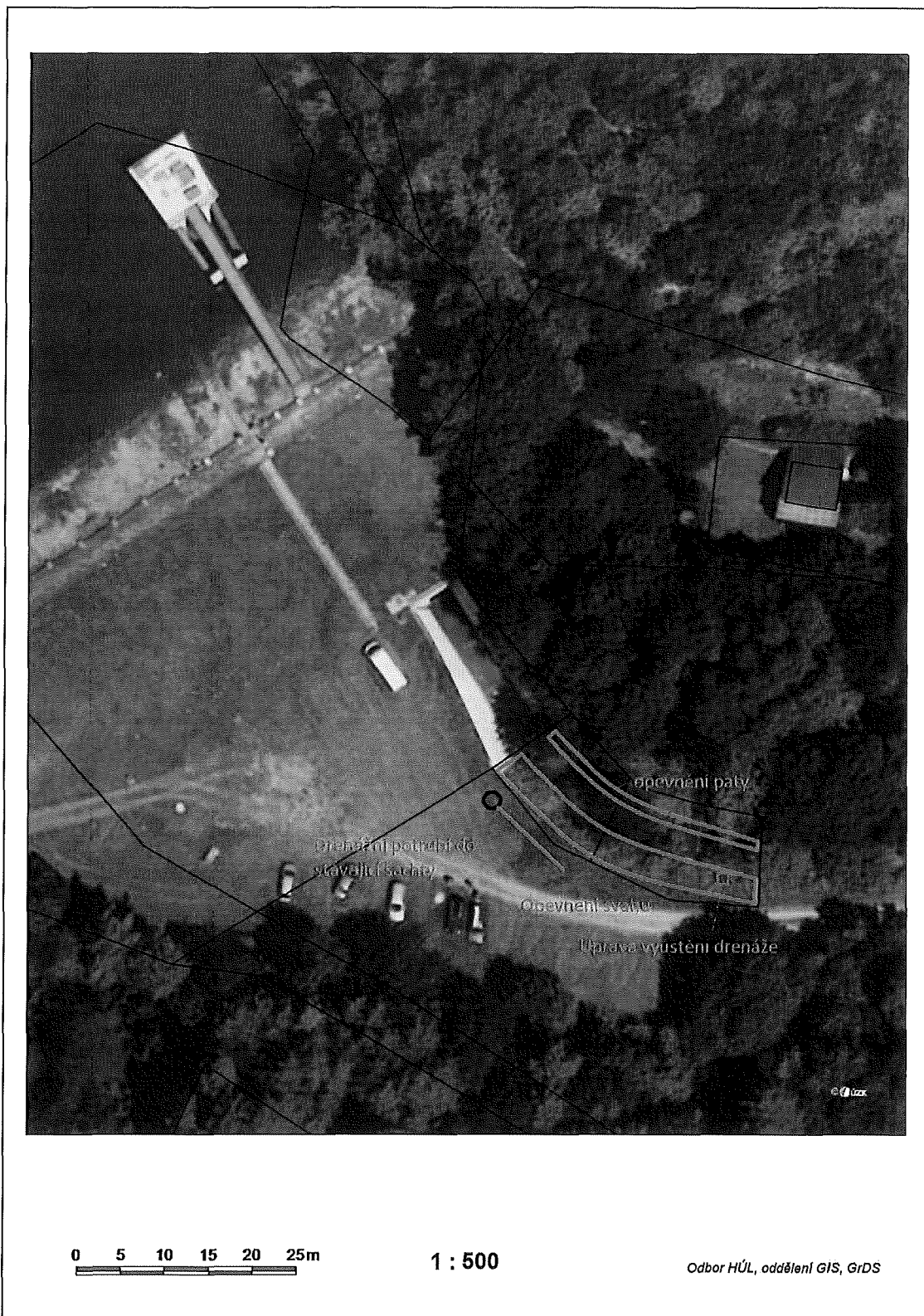
Přílohy:



1) Přehledná situace



2) Podrobná situace



3) Fotodokumentace



Obr. č. 1: Pohled na odpadní koryto VD - ujíždění pravého svahu



Obr. č. 2: Pohled na šachtu KŠ6, do které bude zaústěn nový drén



Obr. č. 3: Pohled na vývar a navazující odpadní koryto



PODKLAD PRO ZPRACOVÁNÍ NÁVRHU CENY
(náklady na projektové práce a AD dle určených podmínek)
Název akce: Stabilizace recipientu VD Osvětimany

Práce		Cena (Kč bez DPH)
Projektová dokumentace pro stavební povolení a pro provádění stavby		
1. Zajištění podkladů pro zpracování PD	Geodetické práce	5000,00
2. Zpracování projektové dokumentace pro ohlášení a pro provádění stavby	Inženýrská činnost	30000,00
	Projekční činnost	35000,00
CELKEM		70000,00
Autorský dozor		
1. Jedna účast na stavbě		3000,00
CELKEM (předpoklad účastí na stavbě - 2x)		6000,00

Zpracoval: 

V Pardubicích:

Dne: 12.12.2022

