



## Veřejnoprávní smlouva o poskytnutí individuální účelové neinvestiční dotace z rozpočtu Středočeského kraje

### Smluvní strany:

#### Středočeský kraj

se sídlem: Zborovská 11, Praha 5  
zastoupený: Mgr. Václavem Švendou, radním pro oblast kultury, památkové péče a cestovního ruchu pověřeným podpisem smlouvy na základě usnesení č. 049-20/2022/ZK ze dne 28. 11. 2022

IČ: 70891095

číslo bankovního účtu:

dále jen „Poskytovatel“

a

#### SOUNDTRACK FESTIVAL a.s.

se sídlem: Apolinářská 445/6, Praha 2, 128 00  
zastoupený: Michal Dvořák, předseda představenstva

IČ: 04683587

číslo bankovního účtu:

dále jen „Příjemce“

sjednávají a uzavírají tuto veřejnoprávní smlouvu o poskytnutí individuální účelové neinvestiční dotace z rozpočtu Středočeského kraje (dále jen „Smlouva“) podle ustanovení § 10a et seq. zák. č. 250/2000 Sb., o rozpočtových pravidlech územních rozpočtů, ve znění pozdějších předpisů,

### Článek I Obecná ustanovení

1. Smluvní strany se zavazují dodržovat povinnosti a postupy podle z. č. 250/2000 Sb., o rozpočtových pravidlech územních rozpočtů, ve znění pozdějších předpisů a zákona č. 320/2001 Sb., o finanční kontrole ve veřejné správě a o změně některých zákonů (zákon o finanční kontrole), ve znění pozdějších předpisů (dále jen „z. č. 320/2001 Sb.“).
2. Dotace poskytovaná dle této smlouvy Poskytovatelem Příjemci je dle z. č. 320/2001 Sb. veřejnou finanční podporou.
3. Porušením rozpočtové kázně je každé neoprávněné použití nebo zadržení peněžních prostředků poskytnutých jako dotace Poskytovatelem.
4. Neoprávněným použitím peněžních prostředků je jejich použití, kterým byla porušena

povinnost stanovená právním předpisem, přímo použitelným předpisem Evropské unie nebo veřejnoprávní smlouvou. Za neoprávněné použití peněžních prostředků se považují také:

- a) porušení povinností, která souvisí s účelem, na který byly peněžní prostředky poskytnuty, stanovené právním předpisem, přímo použitelným předpisem Evropské unie, veřejnoprávní smlouvou nebo při poskytnutí peněžních prostředků podle zvláštního právního předpisu, ke kterému došlo po připsání peněžních prostředků na účet Příjemce,
- b) porušení povinností stanovené v předchozím odstavci, ke kterému došlo před připsáním peněžních prostředků na účet Příjemce a které ke dni připsání trvá; den připsání peněžních prostředků na účet Příjemce se považuje za den porušení rozpočtové kázně,
- c) neprokáže-li Příjemce peněžních prostředků, jak byly peněžní prostředky použity.

## **Článek II**

### **Účel a výše dotace a její poskytnutí**

1. Předmětem smlouvy je poskytnutí individuální účelové neinvestiční dotace z rozpočtu Poskytovatele ve výši: **2 000 000 Kč** (slovy: dva miliony korun českých) (dále jen „Dotace“) na realizaci akce/projektu „**Mezinárodní festival filmové hudby a multimédií SOUNDTRACK PODĚBRADY 2023**“ (dále jen „Akce“) v části položek dle přílohy č. 1:
  - a) **dodávané služby (účetní, aj.)**
  - b) **nájem prostor na realizaci projektu včetně služeb,**
  - c) **technické zajištění,**
  - d) **autorské poplatky (poplatky OSA),**
  - e) **doprovodný program, workshopy, výstavy, moderátoři.**
2. Převod peněžních prostředků dle odstavce 1 tohoto článku bude Poskytovatelem proveden bankovním převodem na účet Příjemce uvedený v úvodu této Smlouvy jednorázově do 30 dnů ode dne nabytí účinnosti této Smlouvy.
3. Podrobný Rozpočet financování Akce zpracovaný Příjemcem tvoří přílohu č. 1 smlouvy, která je nedílnou součástí této smlouvy.

## **Článek III**

### **Základní povinnosti příjemce**

1. Příjemce se zavazuje dodržet termín realizace Akce od 1. 1. 2023 do 31. 12. 2023.
2. Příjemce je povinen použít poskytnuté finanční prostředky výhradně k účelu uvedenému v článku II. této smlouvy, a to hospodárně a účelně. Příjemce nesmí peněžní prostředky poskytnout jiným právnickým nebo fyzickým osobám, pokud nejde o úhrady spojené s realizací Akce, na kterou byly poskytnuty. Poskytnuté finanční prostředky nelze použít zejména na dary, pohoštění pracovníků nebo funkcionářů Příjemce či Příjemce samotného, penále, úroky z úvěrů, náhrady škod, pojistné, pokuty.

3. Příjemce se zavazuje při oficiální propagaci Akce a související komunikaci uvádět všude, kde je to možné, údaj o tom, že „Akce je realizována za finanční podpory Středočeského kraje“.
4. Příjemce odpovídá za správnost loga poskytovatele uvedeného v propagačních materiálech i bannerech (logo viz [www.kr-stredocesky.cz](http://www.kr-stredocesky.cz)) vždy, když jej bude při oficiální propagaci Akce a související komunikaci používat.
5. O užití poskytnutých peněžních prostředků (dotace) vede Příjemce samostatnou průkaznou a účetní evidenci. V případě, že bude Příjemce provádět platby týkající se Akce formou bezhotovostního převodu, je povinen tyto operace provádět pouze z účtu, na který mu byly peněžní prostředky poskytovatelem poskytnuty.
6. Dotace je poskytována Příjemci i na finanční náklady Akce, spočívající v uhrazené dani z přidané hodnoty v souvislosti s realizací akce, a to v těchto případech:
  - a) není-li Příjemce registrovaným plátcem daně z přidané hodnoty dle zákona č. 235/2004 Sb., ve znění pozdějších předpisů,
  - b) je-li Příjemce registrovaným plátcem daně z přidané hodnoty, kterému však nevznikl v souvislosti s realizací Akce nárok na odpočet uhrazené daně z přidané hodnoty dle zákona č. 235/2004 Sb.,
  - c) je-li Příjemce registrovaným plátcem daně z přidané hodnoty, kterému vznikl v souvislosti s realizací Akce pouze částečný nárok na odpočet uhrazené daně z přidané hodnoty; v tomto případě je Příjemci poskytována dotace i na finanční náklady Akce spočívající v uhrazené dani z přidané hodnoty, u níž Příjemci nevznikl nárok na odpočet daně z přidané hodnoty dle zákona č. 235/2004 Sb.
7. Dotace není poskytována Příjemci na finanční náklady Akce spočívající v uhrazené dani z přidané hodnoty v souvislosti s realizací Akce, je-li Příjemce registrovaným plátcem daně z přidané hodnoty, kterému vznikl v souvislosti s realizací Akce nárok na odpočet daně z přidané hodnoty ve výši uhrazené daně z přidané hodnoty dle zákona č. 235/2004 Sb.
8. Nejpozději do **60 dnů** ode dne ukončení Akce je Příjemce povinen předložit závěrečné vyhodnocení a vyúčtování dotace:
  - a) Vyhodnocení obsahuje popis realizace Akce.
  - b) Pro vyúčtování bude použita tabulka, která je přílohou č. 3 smlouvy, a elektronické kopie účetních dokladů. Ke každé kopii účetního dokladu musí být doložen doklad o jeho úhradě (bankovní výpis či pokladní doklad), pokud jeho úhrada nevyplývá z obsahu kopie účetního dokladu. Zálohová platba se nepovažuje za podklad k závěrečnému vyúčtování příspěvku jako uznatelný výdaj.
  - c) prezentaci kraje při akci (např.: fotodokumentace s uvedením loga "Středočeský kraj", audiovizuální záznam, kopie pozvánky, propozic s logem "Středočeský kraj", výstřižek z novin s uvedením, že projekt je podporován krajem apod.)
  - d) printscreen obrazovky webu Příjemce s umístěním loga kraje.
9. Příjemce je povinen vrátit Poskytovateli celou dotaci, resp. převedené peněžní prostředky od Poskytovatele na účet Příjemce, pokud se realizace Akce neuskuteční, a to do deseti pracovních dnů ode dne, kdy Příjemci musí být zřejmé, že se realizace Akce neuskuteční.



Zároveň je Příjemce povinen neprodleně písemně informovat Poskytovatele o těchto skutečnostech, a to Odbor kultury a památkové péče Krajského úřadu Středočeského kraje. Pokud tak Příjemce neučiní, odpovídá za porušení rozpočtové kázně, tj. za odvod ve výši zadržovaných peněžních prostředků.

10. Nevyčerpané finanční prostředky dotace je Příjemce povinen vrátit nejpozději do 60 kalendářních dnů od ukončení realizace Akce bankovním převodem na účet Poskytovatele uvedený v záhlaví této smlouvy, a to pod stejnými symboly, pod jakými mu byly poskytovatelem poskytnuty, jestliže mu poskytovatele nesdělí jiné údaje. Před vrácením nevyčerpaných peněžních prostředků zpět na účet Poskytovatel je Příjemce povinen tuto skutečnost písemně oznámit Odboru kultury a památkové péče Krajského úřadu Středočeského kraje.
11. Příjemce je povinen umožnit příslušným orgánům Poskytovatele v souladu se zákonem č. 320/2001 Sb. provedení průběžné a následné kontroly hospodaření s peněžními prostředky poskytnuté dotace, jejich použití k účelu, který je v souladu s touto smlouvou a předložit při kontrole všechny potřebné účetní a jiné doklady. Pokud tak Příjemce neučiní, odpovídá za porušení rozpočtové kázně ve výši poskytnutých peněžních prostředků.
12. Příjemce je povinen neprodleně, nejpozději však do 10 pracovních dnů, písemně informovat Odbor kultury a památkové péče Krajského úřadu Středočeského kraje o všech změnách údajů týkajících se Příjemce, které jsou uvedeny na straně jedna této smlouvy. Pokud tak Příjemce neučiní, odpovídá za porušení rozpočtové kázně ve výši 1 % z celkových poskytnutých peněžních prostředků.
13. Příjemce je povinen uchovávat veškeré písemnosti, týkající se poskytnutí dotace podle této smlouvy včetně vyúčtování Akce se všemi písemnými doklady, a to takovým způsobem, aby bylo možno prokázat oprávněnost použití peněžních prostředků v souladu s touto smlouvou, a to po dobu deseti let od ukončení realizace Akce. Po tuto uvedenou dobu je Příjemce také povinen veškeré písemnosti, týkající se poskytnutí dotace, podle této smlouvy, včetně vyúčtování Akce se všemi písemnými doklady, na písemné požádání předložit Poskytovateli k nahlédnutí.
14. Při nedodržení povinností uvedených v odstavci 13. ze strany Příjemce, odpovídá odvod za toto porušení rozpočtové kázně výši 10 % až 100 % z poskytnutých peněžních prostředků, a to na základě rozhodnutí Krajského úřadu Středočeského kraje, ve kterém při stanovení výše odvodu přihledne k závažnosti porušení a jeho vlivu na dodržení účelu dotace. Jestliže však Příjemce ve výše uvedené době sám zlikvidoval nebo zcela znehodnotil, nebo úmyslně či z nedbalosti umožnil jinému zlikvidovat nebo znehodnotit veškeré písemnosti týkající se poskytnuté dotace podle této smlouvy nebo vyúčtování Akce se všemi písemnými doklady, nebo jestli Příjemce nepředloží Poskytovateli žádné písemnosti k nahlédnutí, odpovídá odvod za toto porušení rozpočtové kázně výši 100 % poskytnutých peněžních prostředků.
15. Příjemce je povinen písemně informovat Odbor kultury a památkové péče Krajského úřadu Středočeského kraje o:
  - a) přeměně právnické osoby, a to do 7 kalendářních dnů ode dne, kdy došlo k přeměně právnické osoby,
  - b) vstupu právnické osoby do likvidace, a to do 7 kalendářních dnů ode dne vstupu právnické osoby do likvidace,
  - c) o zahájení insolvenčního řízení na právnickou osobu, a to do 7 kalendářních dnů od zveřejnění vyhlášky od zahájení insolvenčního řízení v insolvenčním rejstříku,

- d) v písemné informaci pro Poskytovatele Příjemce mimo jiné uvede evidenční číslo smlouvy Poskytovatele, uvedené na straně 1 této smlouvy, název akce a výši poskytnuté dotace Poskytovatelem.
16. V případě přeměny právnické osoby je Příjemce povinen vyžádat si souhlas s převodem práv a povinností z této smlouvy v dostatečném předstihu od Poskytovatele. V případě nesouhlasu Poskytovatele je Příjemce povinen vrátit všechny prostředky dotace, které nebyly do data vstupu do likvidace použity na účel dotace, a to do 30 dnů od přeměny, na účet Poskytovatele, a ve stejném termínu předložit vyúčtování dotace, jak je výše uvedeno.

#### **Článek IV** **Závěrečná ustanovení**

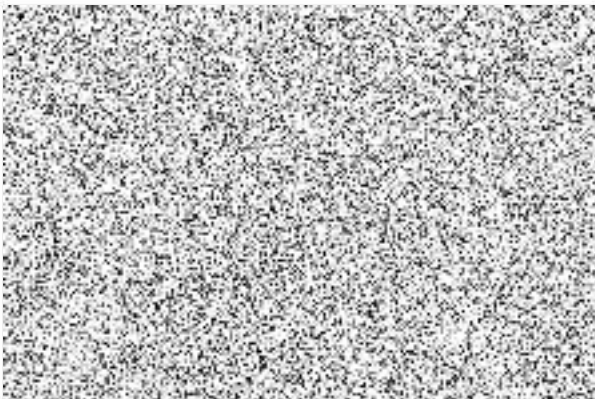
1. Počítání lhůt uvedených v této smlouvě se řídí občanským zákoníkem. Případně-li poslední den lhůty, v níž je Příjemce povinen podle této smlouvy provést nějakou činnost nebo úkon.
2. Pokud má příjemce podle této smlouvy předat, doručit nebo předložit Poskytovateli nějakou písemnost, musí být předložena do konce lhůty uvedené v této smlouvě písemnost Poskytovateli fakticky doručena; za splnění této lhůty se nepovažuje den předání zásilky s písemností Příjemcem k přepravě, tj. např. prostřednictvím pošty.
3. Povinnost Příjemce převést peněžní prostředky Poskytovateli je splněna dnem připsání peněžních prostředků na účet poskytovatele uvedený na str. 1 této smlouvy.
4. O uložení odvodu a penále za porušení rozpočtové kázně rozhoduje v samostatné působnosti Krajský úřad Středočeského kraje. Za prodlení s odvodem za porušení rozpočtové kázně je Příjemce povinen zaplatit penále ve výši 1 promile z částky odvodu za každý den prodlení, nejvýše však do výše stanoveného odvodu.
5. Prominutí nebo částečné prominutí povinností odvodu a penále může z důvodu hodných zvláštního zřetele povolit orgán Středočeského kraje, který o poskytnutí peněžních prostředků rozhodl, tj. Zastupitelstvo Středočeského kraje, a to na základě žádosti příjemce.
6. Správcem odvodů a penále je Krajský úřad Středočeského kraje, který z důvodů hodných zvláštního zřetele může povolit posečkání zaplacení odvodu nebo penále (tj. zaplacení odvodu nebo penále v pozdějším termínu) nebo zaplacení odvodu nebo penále ve splátkách, a to na základě žádosti Příjemce.
7. Práva a povinnosti smluvních stran touto smlouvou výslovně neupravené se řídí právními předpisy uvedenými v čl. I této smlouvy.
8. Případné změny a doplňky této smlouvy budou smluvní strany činit písemnými, vzestupně číslovanými dodatky k této smlouvě.
9. Práva a povinnosti z této smlouvy vyplývající přecházejí na právní nástupce smluvních stran. Smluvní strany se dohodly, že Příjemce není oprávněn postoupit svá práva a povinnosti vyplývající z této smlouvy třetí straně bez předchozího písemného souhlasu Poskytovatele. Pokud Příjemce postoupí svá práva a povinnosti vyplývající z této smlouvy třetí straně bez předchozího písemného souhlasu Poskytovatele, poruší tím rozpočtovou kázeň a odvod ta toto porušení rozpočtové kázně odpovídá výši poskytnutých peněžních prostředků.
10. Tato smlouva nabývá platnosti podpisem smluvních stran a účinnosti dnem jejího zveřejnění v registru smluv podle § 6 odst. 1 zákona č. 340/2015 Sb., o registru smluv.

11. Tato smlouva bude podepsána oběma smluvními stranami elektronicky. V případě, že příjemce nemá elektronický podpis založený na kvalifikovaném certifikátu, příjemce smlouvu vytiskne, podepíše a pošle zpět poštou v papírové listinné podobě, a následně Poskytovatel smlouvu podepíše elektronickým podpisem založeným na kvalifikovaném certifikátu. Každá smluvní strana obdrží smlouvu v elektronické podobě.
12. V případě, že se některá ustanovení této smlouvy stanou neplatnými nebo neúčinnými, zůstává platnost a účinnost ostatních ustanovení této smlouvy zachována. Smluvní strany se zavazují nahradit takto neplatná nebo neúčinná ustanovení ustanoveními jejich povaze nejbližšími s přihlédnutím k vůli smluvních stran dle předmětu této smlouvy.
13. Zastupitelstvo Středočeského kraje rozhodlo v souladu se zákonem o krajích usnesením č. 049-20/2022/ZK ze dne 28. 11. 2022:
  - a. o poskytnutí individuální dotace z rozpočtu Středočeského kraje na rok 2022 ve výši 2 000 000,00 Kč,
  - b. udělilo souhlas s uzavřením této veřejnoprávní smlouvy,
  - c. pověřilo Mgr. Václava Švendu, radního pro oblast kultury, památkové péče a cestovního ruchu uzavřením a podpisem této smlouvy.

V případě těchto právních úkonů Středočeského kraje jsou splněny podmínky uvedené v § 23 z. č. 129/2000 Sb., nezbytné k jeho platnosti.

Přílohy:

1. Rozpočet projektu
2. Vzor loga Poskytovatele
3. Závěrečné vyhodnocení a vyúčtování projektu



V Praze dne \_\_\_\_\_  
za Středočeský kraj

**Mgr. Václav Švenda**

radní pro oblast kultury, památkové  
péče a cestovního ruchu



Vydavatel cert.:	PostSignum Qualified CA 4
Datum a čas:	28.12.2022 11:36:45
Důvod:	
Místo:	

## Příloha č. 1

<b>ROZPOČET PROJEKTU</b>	
<b>Tematický okruh č. 1</b>	
Název projektu: Mezinárodní festival filmové hudby a multimédií	
Termín konání projektu: 24.-27.8.2023	
<b>2023</b>	
<b>A. NÁKLADY NA PROJEKT</b>	
1. Umělecké honoráře (včetně OON) <sup>1</sup> specifikujte:	
- hlavní scéna	3 005 000
- B scéna	960 000
- doprovodný program, workshopy, výstavy, moderátoři	470 000
- licence, videorežie apod.	480 000
2. Další náklady (včetně OON):	
a) náklady na projekt přímé	
- nájem prostor na realizaci projektu včetně služeb	130 000
- náklady na propagaci	1 029 000
- cestovné	305 000
- technické zajištění	7 615 184
- ostatní produkční náklady	155 000
- autorské poplatky (poplatky OSA)	120 000
- OON <sup>2</sup> (specifikujte)	
- stálý tým	1 270 000
- externí tým	578 650
b) nepřímé (režijní) náklady	
- nájem kancelářských prostor	96 000
- kancelářské potřeby vč. nutný nákup	65 000
- spoje (poštovné, telefony, faxy, internet)	5 000
- energie - v ceně nájmu	
- dodávané služby (učetní, aj.)	315 000
Mzdy stálých zaměstnanců - viz. OON2	
Ostatní náklady související s projektem (rozepište)	
Security	1 400 000
pojištění	55 000
Složky IZS (zdravotníci, hasiči, bezpeč. Projekt)	85 000
Úbytování tým a umělci	1 100 000
Čatening tým a VIP	720 000
<b>B. CELKOVÉ NÁKLADY NA PROJEKT</b>	<b>19 958 834</b>

Poznámky k tabulce:

- 1 zahrnují náklady, jejichž předmětem je umělecká činnost
- 2 pouze ostatní osobní náklady (dohody o provedení práce a dohody o pracovní činnosti), jejichž předmětem je technické (tedy neumělecké) zajištění projektu

<b>C. PŘÍJMY, ZDROJE KRYTÍ PROJEKTU</b>	
1. vstupné	3 400 000
průměrná cena 1 vstupenky	832
počet vystoupení (placených)	12
2. ostatní příjmy z realizace projektu (např. prodej tisk. materiálů ad /	200 000
3. příjmy z reklamy	6 500 000
<b>D. DALŠÍ ZDROJE KRYTÍ PROJEKTU</b>	
1. vlastní finanční vklad žadatele	
2. sponzoři celkem	100 000
3. dary	550 000
4. jiné ústřední orgány (ministerstva - bez MK)	
5. útvary MK	4 000 000
6. orgány samosprávy - Město Poděbrady	2 000 000
7. ostatní zdroje krytí (bartery, pronajmy)	1 200 000
8. zahraniční zdroje (Culture 2000, ambasady, kult. centra...)	
<b>E. PŘÍJMY CELKEM (C+D)</b>	<b>17 950 000</b>

<b>F. ROZDÍL MEZI PŘÍJMY A NÁKLADY (E-B)</b>	-2 008 834
--	------------

<b>G. POŽADOVANÁ VÝŠE DOTACE</b>	2 000 000
----------------------------------	-----------

Dotace bude využita především na zajištění uměleckých honorářů.

Vypracoval: Karla Ježková

tel. e-mail, fax: +420 604 773 860, karla.slukova@soundtrackfestival.cz



Příloha č. 2  
Vzor loga Poskytovatele



Příloha č. 3

## ZÁVĚREČNÉ VYHODNOCENÍ A VYÚČTOVÁNÍ PROJEKTU

<b>Příjemce dotace</b>	
<b>IČO</b>	
<b>Název projektu</b>	
<b>Evidenční číslo smlouvy</b>	
<b>Bankovní spojení</b>	
<b>Jméno, email a telefon osoby zodpovědné za vyúčtování projektu</b>	

### ZPRÁVA O REALIZACI PROJEKTU

<b>Termíny realizace projektu:</b>	<b>předpoklad</b>	<b>skutečnost</b>
zahájení realizace projektu		
ukončení realizace projektu		
závěrečné vyhodnocení projektu		

<b>Finanční bilance projektu (v Kč):</b>	<b>žádost</b>	<b>smlouva</b>	<b>skutečnost</b>
dotace			
vlastní náklady			
celkové náklady			
% podíl vlastních nákladů			
vrácená dotace (část dotace)			

**Popis realizace projektu:**

(činnosti v rámci projektu, které byly realizovány, jak byl projekt realizován)

**Zhodnocení a výsledky projektu:**

(zhodnocení realizace projektu včetně konstatování, zda byly nebo nebyly splněny veškeré závazky Příjemce dle smlouvy)

**ZÁVĚR:**

Veškeré závazky Příjemce dotace, kterým je Příjemce ..... uvedený ve „Smlouvě o poskytnutí dotace z rozpočtu Středočeského kraje“ číslo S -..... byly splněny.

**Souhlasím** se zpracováním osobních údajů ve smyslu zákona č. 110/2019 Sb., o zpracování osobních údajů uvedených v závěrečném vyhodnocení a vyúčtování projektu a v jeho povinných přílohách.

**Prohlašuji**, že všechny údaje uvedené v závěrečném vyhodnocení a vyúčtování projektu a v jeho povinných přílohách a nezatajuji žádné okolnosti důležité pro posouzení závěrečného vyhodnocení a vyúčtování projektu. Souhlasím, aby údaje ze závěrečného vyhodnocení a vyúčtování projektu byly zveřejněny na webových stránkách Středočeského kraje.

**Součástí závěrečného vyhodnocení a vyúčtování projektu musí být jako příloha elektronická verze závěrečného vyhodnocení a vyúčtování dotace/projektu na CD nebo USB flash disku.**

V ..... dne .....

***Razítko a podpis statutárního zástupce***

**Přílohy k závěrečnému vyhodnocení a vyúčtování projektu:**

Příloha č. 1

**VYÚČTOVÁNÍ PROJEKTU :**

Celkové předpokládané finanční náklady na projekt v Kč.	
Celkové skutečné finanční náklady na projekt v Kč.	
Celková maximální výše dotace uvedená ve smlouvě v Kč.	
Celková částka dotace, která byla Poskytovatelem Příjemci skutečně proplacena na základě smlouvy v Kč (v procentech).	
Částka skutečně poskytnuté dotace Poskytovatelem v Kč, kterou je Příjemce povinen vrátit Poskytovateli.	

**Přehled účetních dokladů**

č.	Č. úč. dokladu	Datum zúčtování	Účel výdaje	Částka z vl. zdrojů v Kč	Částka DOTACE v Kč (max.)	CELKEM v Kč
1.						
2.						
3.						
4.						
5.						
<b>Celkem v Kč</b>						
<b>Celkem v %</b>						

Příloha č. 2: Daňové doklady, DPP, DPČ, smlouvy, objednávky – kopie, řazené dle pořadí uvedeném v Příloze č. 1 „Vyúčtování projektu“;

Příloha č. 3: Kopie výpisu z běžného účtu s označenými transakcemi dané dotace;

Příloha č. 4: Další dokumentace poskytující informace o využití dotace;

Příloha č. 5: Elektronická verze závěrečného vyhodnocení a vyúčtování dotace/projektu na CD nebo USB flash disku.





## Doložka z konverze dokumentu do elektronické podoby – z moci úřední

Dokument 153979251-331566-221221162436.pdf vznikl převedením listinného dokumentu do elektronického dokumentu pod pořadovým číslem **153979251-331566-221221162550**. Vzniklý dokument obsahem odpovídá vstupnímu dokumentu. Počet stran dokumentu: **13**

Vstup neobsahoval viditelný prvek, který nelze plně přenést na výstup.

Konverzi provedl subjekt: **Středočeský kraj**

Pracoviště: Středočeský kraj

Datum vyhotovení: **21.12.2022**

Jméno a příjmení osoby, která konverzi provedla: Tadeáš Pešek

---

### Poznámka:

*Konverzí dokumentu se nepotvrzuje správnost a pravdivost údajů obsažených v dokumentu a jejich soulad s právními předpisy. Kontrolu doložky lze provést v centrální evidenci doložek na adrese <https://www.czechpoint.cz/overovacidolozky>.*



153979251-331566-221221162550