



## SMLOUVA O DÍLO

na realizaci veřejné zakázky s názvem:  
„Zpracování územních studií vybraných lokalit“  
(dále jen: „Smlouva o dílo“ či „Smlouva“)

dle ustanovení § 2586 a násl. zákona č. 89/2012 Sb.

(dále jen: „občanský zákoník“)

Objednatel	Město Uherský Brod
Sídlo	Masarykovo náměstí 100, 688 17 Uherský Brod
Zastoupen/a/o	Ing. Janem Hrdým, místostarostou
IČ	00291463
DIČ	Zadavatel není plátce DPH pro tuto zakázku
Bankovní spojení	Česká spořitelna a.s.
Číslo účtu	[REDACTED]
Osoby oprávněné jednat ve věcech technických	Ing. Robert Vráblík, vedoucí Odboru rozvoje města
Telefon / Fax	[REDACTED]
E-mail	[REDACTED]

dále jen „Objednatel“ na straně jedné

a

Zhotovitel	URBANISTICKÝ ATELIÉR Zlín, s.r.o.
se sídlem ve Zlíně, tř. T. Bati 399 IČO: 469 73 753 DIČ: CZ46973753 zapsaná v obchodním rejstříku vedeném u Krajského soudu v Brně, oddíl C, vložka 7491 jednatel Ing. arch. Miroslav Dubina bankovní spojení: Komerční banka Zlín, č. účtu: [REDACTED] e-mail: [REDACTED]	

dále jen „Zhotovitel“

společně též jako „smluvní strany“

dnešního dne uzavírají tuto smlouvu:

## I. ÚVODNÍ USTANOVENÍ

1. Objednatel rozhodl o Zpracování územní studie obce/města Uherský Brod a provedl v souladu se zákonem č. 134/2016 Sb., o zadávání veřejných zakázek (dále jen: „zákon“) zadávací řízení k veřejné zakázce s názvem „Zpracování územních studií vybraných lokalit“ (dále jen: „Zadávací řízení“). Tato Smlouva vychází a je plně v souladu se zadávacími podmínkami, zadávací dokumentací a nabídkou uchazeče v Zadávacím řízení k plnění předmětu veřejné zakázky, jež předcházelo uzavření této Smlouvy. Zadavatel je ekvivalentním pojmem pro Objednatele díla. Uchazeč je ekvivalentním pojmem pro dodavatele či Zhotovitele díla. Pokud je dále použito termínu veřejná zakázka, tento pojem je plně ekvivalentní pojmu dílo. Předmět plnění veřejné zakázky je totožný a plně odpovídá vymezení předmětu díla. Podmínky platné pro plnění veřejné zakázky jsou totožné a plně odpovídají podmínkám pro plnění předmětu díla.
2. Zhotovitel prohlašuje, že je osobou odborně způsobilou sám svým vlastním jménem a na vlastní odpovědnost zpracovat pro Objednatele předmět plnění dle této Smlouvy o dílo (dále jen „Smlouva“). Touto Smlouvou mezi Objednatelem a Zhotovitelem jsou vymezeny základní smluvní podmínky a práva a povinnosti smluvních stran při plnění předmětu této Smlouvy.

## II. PŘEDMĚT SMLOUVY A PŘEDMĚT PLNĚNÍ

1. Předmětem díla dle této smlouvy je zpracování „Územních studií vybraných lokalit“ částí **Město Uherský Brod (UB5) (Újezdec – Široká, Poštovní, U Zbrojnice) + UB8 (Okolí ZŠ v Újezdci)** (dále jen „ÚS“) v souladu se zákonem č. 183/2006 Sb., o územním plánování a stavebním řádu (stavební zákon), ve znění pozdějších předpisů, vyhláškou č. 500/2006 Sb., o územně analytických podkladech, územně plánovací dokumentaci a způsobu evidence územně plánovací činnosti, ve znění pozdějších předpisů, vyhláškou č. 501/2006 Sb., o obecných požadavcích na využívání území, vše v platném znění a dalšími právními předpisy, které se na řešenou problematiku vztahují, Zhotovitel se zavazuje dále dodržovat zadávací podmínky Zadávacího řízení a obsah své nabídky, kterou do Zadávacího řízení předložil. Objednatel se zavazuje poskytnout Zhotoviteli dohodnuté spolupůsobení a zaplatit mu za řádně zhotovené dílo cenu sjednanou v této Smlouvě. ÚS bude vypracován pro obec Újezdec.
2. Podkladem pro zpracování ÚS je Zadání územní studie z října 2016 zpracované Objednatelem, které je pro Zhotovitele závazné a ÚS musí být zpracována v souladu s požadavky Zadání územní studie ( příloha č. 1 této smlouvy o dílo).
3. Součástí díla je rovněž závazek Zhotovitele zorganizovat a účastnit se pracovních jednání – výrobních výborů a dále povinnost Zhotovitele účastnit se na všech dalších jednáních s představiteli a pověřenými zaměstnanci Objednatele, které souvisejí se zpracováním návrhu ÚS Zhotovitel je povinen účastnit se zejména společného jednání, veřejného projednání, opakovaného veřejného projednání, prezentací ÚS. Součástí plnění díla dle této Smlouvy je rovněž povinnost Zhotovitele zajistit si sám a na vlastní náklady případné další doplňující rozborů a průzkumy pro zpracování návrhu ÚS, pokud budou pro řádné plnění díla dle této Smlouvy nezbytné. Obsah jednání výboru bude specifikován dopředu elektronicky Objednatelem, přičemž výstupem každého výboru bude vzájemně odsouhlasený zápis, který bude dalším z podkladů pro jednání dalších výborů.
4. Objednatel se zavazuje poskytnout Zhotoviteli při plnění předmětu této Smlouvy veškerou nezbytnou součinnost. Objednatel se dále zavazuje převzít od Zhotovitele řádně zhotovené dílo či jeho část a uhradit Zhotoviteli za řádně a včas provedené dílo sjednanou cenu díla či část ceny díla.

### III. ČAS, ZPŮSOB A MÍSTO PLNĚNÍ DÍLA

1. Počátek plnění díla je dnem doručení písemné výzvy Objednatele Zhotoviteli k zahájení plnění předmětu díla. Dílo dle této Smlouvy se Zhotovitel zavazuje splnit a předat Objednateli za podmínek, jak jsou sjednány níže:

Lokality části	Délka trvání (počet týdnů)	Minimální počet realizovaných výrobních výborů
I. Újezdec – Široká, Poštovní , U Zbrojnice	12	2
II. Újezdec - okolí ZŠ	12	2

2. Celé dílo musí být dokončeno nejpozději do **31. 07. 2017**, přičemž datem ukončení realizace je datum předání odsouhlaseného ÚS po veřejném projednání Objednateli.
3. Případná změna doby plnění (zahájení plnění, termínu ukončení plnění) dle této Smlouvy budou Smluvními stranami upraveny písemným dodatkem k této Smlouvě.
4. Zhotovitel je povinen minimálně 3 pracovní dny před termínem každého výrobního výboru poskytnout Objednateli veškeré podklady k jednání tohoto výrobního výboru. Zhotovitel se zavazuje odprezentovat kompletní studie jako výstupy práce a činností Zhotovitele.
5. Zhotovitel je oprávněn pověřit zhotovením díla třetí osobu - poddodavatele díla pouze v souladu se zadávacími podmínkami Zadávacího řízení. Jeho výlučná odpovědnost vůči Objednateli za koordinaci všech poddodavatelů a řádné provedení díla tím však není dotčena. Zhotovitel se zavazuje informovat Objednatele o poddodavatelích, kteří se budou podílet na realizaci díla.
6. Veškeré odborné práce musí vykonávat pracovníci Zhotovitele nebo jeho poddodavatelů mající příslušnou kvalifikaci. Doklad o kvalifikaci pracovníků je Zhotovitel na požádání Objednatele povinen doložit. Pokud v průběhu realizace díla dojde ke změně pracovníků, kterými dodavatel prokazoval svou kvalifikaci v nabídce pro prokázání odbornosti, je dodavatel povinen neodkladně zajistit rovnocennou náhradu za tyto pracovníky s odpovídající odbornou kvalifikací a tyto pracovníky nechat odsouhlasit Objednatelem tak, aby bylo splněno prokázání splnění kvalifikace uchazeče-Objednatele ze Zadávacího řízení. V rámci zadávacího řízení prokazoval Zhotovitel kvalifikaci osobami uvedenými v příloze této smlouvy. Pokud dojde v průběhu realizace díla ke změně těchto výše uvedených odborných osob Zhotovitele, kterými Zhotovitel coby uchazeč Zadávacího řízení prokazoval kvalifikaci a byly současně osobami, jejichž odbornost byla součástí hodnocení nabídek, tyto změny musí být dopředu alespoň 10 pracovních dnů předem odsouhlaseny Objednatelem tak, aby Zhotovitel Objednateli dokázal, že změnou těchto osob nedojde ke změně podmínek prokázání kvalifikace Zhotovitele v Zadávacím řízení a změně podmínek a obsahu údajů, jež byly součástí nabídky uchazeče pro hodnocení nabídek. Pokud tak Zhotovitel neučiní, je toto důvodem pro jednostranné odstoupení od Smlouvy Objednatelem. Ujednání o sankci dle článku VIII. odstavce 5 Smlouvy tímto nejsou dotčena.
7. Místem plnění díla je sídlo Objednatele, sídlo Zhotovitele a oběma smluvními stranami dohodnutá místa. Místem předání předmětu díla, či jeho ucelených částí je pouze místo sídla Objednatele díla.

#### IV. CENA DÍLA A ZPŮSOB JEJÍ ÚHRADY

1. Cena díla je sjednána pro každou část ÚS zvlášť, a to vždy jako cena maximální za plnění této části díla.
2. Sjednaná cena díla činí:

Lokalita částí	Cena v Kč bez DPH	DPH	Cena v Kč vč. DPH
I.	132 000,-	27 720,-	159 720,-
II.	185 000,-	38 850,-	223 850,-
<b>Celkem za celou část</b>	<b>317 000,-</b>	<b>66 570,-</b>	<b>383 570,-</b>

3. Veškeré ceny dohodnuté v této Smlouvě jsou cenami v korunách českých. Ceny nelze jakýmkoliv způsobem vázat na jinou měnu než korunu českou. Cena díla obsahuje veškeré náklady Zhotovitele nutné k realizaci díla včetně nákladů souvisejících (například: cestovné, stravné, ubytování, náklady na reprodukci dokumentů, telekomunikační poplatky a náklady na internet, pojištění, poplatky a náklady na převod práv a úhradu licencí atd.).
4. Cena díla dle této smlouvy je cenou maximální a platnou po celou dobu realizace předmětu plnění až do protokolárního předání a převzetí díla či jeho částí bez vad a nedodělků Objednateli. Cena díla byla sjednána na základě nabídky vypracované Zhotovitelem pro Zadávací řízení, jež předcházelo uzavření této Smlouvy. Případné odchylky, vynechání, opomnění, chyby a nedostatky nabídky nemají v žádném případě vliv na tuto Smlouvu, na rozsah plnění Zhotovitele, ani na další ujednání smluvních stran v této Smlouvě.
5. Příslušná sazba daně z přidané hodnoty (DPH) bude účtována dle platných předpisů v době zdanitelného plnění.
6. Zhotovitel výslovně prohlašuje a ujišťuje Objednatele, že cena díla v sobě zahrnuje nejen veškeré náklady Zhotovitele spojené s plněním této Smlouvy, ale také i dostatečnou míru zisku zajišťující řádné plnění této Smlouvy z jeho strany.
7. Cena díla může být dále změněna, dojde-li před nebo v průběhu poskytování plnění dle této Smlouvy ke změnám daňových předpisů majících vliv na cenu služeb poskytovaných Zhotovitelem. V takovém případě bude cena díla upravena dle sazeb daně z přidané hodnoty u činností dosud neprovedených a nevyfakturovaných avšak s výslovným souhlasem Objednatele. Jakákoli změna ceny díla musí být vždy sjednaná písemně číslovaným dodatkem k této Smlouvě a musí být uskutečněna v souladu se zákonem o zadávání veřejných zakázek.
8. Smluvní strany se dohodly na úhradě ceny díla takto:
  - a) Smluvní strany se dohodly v souladu s § 21 odst. 8 zákona č. 235/2004 Sb., o dani z přidané hodnoty, ve znění pozdějších předpisů, (dále jen: „zákon o DPH“) na hrazení ceny za dílo postupně (dílčí plnění) na základě dílčích daňových dokladů, které budou vystavovány po protokolárním ukončení příslušné části ÚS dle článku III, odstavce 1 této Smlouvy dle skutečně provedených prací, dodávek a služeb. Přílohou daňových dokladů bude vzájemně odsouhlasený protokol o předání a převzetí příslušné části předmětu plnění, přičemž fakturovány a hrazeny budou pouze ty části díla, které byly Objednatelem skutečně požadovány za podmínek v souladu s touto Smlouvou. Bez dokladů uvedených výše je daňový doklad neúplný. Každá daňový doklad musí být označen číslem projektu.
  - b) Objednatel neposkytuje Zhotoviteli zálohy.

9. Dnem dílčího zdanitelného plnění bude den protokolárního předání a převzetí řádně dokončené části díla ÚS. U konečného daňového dokladu pak den protokolárního předání a převzetí řádně dokončeného díla.
10. Daňové doklady, dílčí i konečný musí mít náležitosti daňového dokladu dle zákona o DPH a musí být Zhotovitelem předloženy nejpozději do 10 kalendářních dnů ode dne zdanitelného plnění a řádně doloženy nezbytnými doklady, které umožní Objednateli provést jejich kontrolu.
11. V případě dodatku k této Smlouvě sjednané změny ceny díla, je Zhotovitel povinen vystavit samostatný daňový doklad doložený souvisejícím dodatkem ke Smlouvě.
12. Splatnost daňového dokladu je do 30 kalendářních dnů ode dne prokazatelného doručení do sídla Objednatele. V pochybnostech se má za to, že daňový doklad byl doručen třetí den ode dne prokazatelného odeslání. Objednatel může požadovat prodloužení splatnosti daňových dokladů bez uplatnění sankcí či práva na odstoupení dle této Smlouvy ze strany Zhotovitele, a to až o dalších 30 dnů a Zhotovitel je povinen a zavazuje se této žádosti vyhovět. Odklad splatnosti plateb dle tohoto ustanovení nemá vliv na termín dokončení díla sjednaný dle této Smlouvy.
13. Je-li oprávněnost fakturované částky nebo její části Objednatelem zpochybněna, je Objednatel povinen tuto skutečnost do 7 kalendářních dnů písemně oznámit Zhotoviteli a vrátit mu nesprávně vystavený daňový doklad s uvedením důvodů tohoto postupu. Zhotovitel je v tomto případě povinen vystavit nový daňový doklad. Vystavením nového daňového dokladu běží nová lhůta splatnosti dle předchozího odstavce.
14. Cena díla nebo jeho dílčích částí bude uhrazena formou bezhotovostního převodu mezi bankovními účty smluvních stran.
15. V případě, že se Objednateli s ohledem na financování z rozpočtu Objednatele, prostředků Evropské unie či jiných finančních zdrojů nepodaří zajistit potřebné finanční prostředky na realizaci díla či jeho části, má Objednatel právo jednostranně odstoupit od této Smlouvy.

#### V. ZVLÁŠTNÍ UJEDNÁNÍ

1. Dokončené dílo či jeho části se v souladu s ujednáním smluvních stran a platnou právní úpravou stává úplným vlastnictvím Objednatele, s nímž může Objednatel zcela a bez omezení disponovat. Zhotovitel prohlašuje, že Objednatel je oprávněn dílo (či jeho část), které bude předmětem plnění dle této Smlouvy (pokud bude naplňovat znaky autorského díla) užít jakýmkoli způsobem a v rozsahu bez jakýchkoli omezení, co se týká času, množství a územního rozsahu, a zaručuje se Objednateli, že vůči Objednateli nebudou uplatněny žádné oprávněné nároky majitelů autorských práv či jakékoli oprávněné nároky jiných třetích osob v souvislosti s užitím díla (práva autorská, práva příbuzná právu autorskému, práva patentová, práva k ochranné známce, práva z nekalé soutěže, práva osobnostní či práva vlastnická aj.).
2. Objednatel je na základě této Smlouvy oprávněn zveřejnit dílo i jeho případně změněné verze, dále je oprávněn k úpravám díla v rámci změn ÚS realizovaných v souladu s platnou právní úpravou, ke zpracování díla, spojení díla s jiným dílem, zařazení díla beze změny nebo po zpracování do libovolného souborného díla, k užití díla, a to i upraveného či zpracovaného, při užití libovolného souborného díla, ve spojení s jiným dílem, a to sám nebo prostřednictvím jím určené třetí osoby, to vše způsobem a v rozsahu uvedeném v tomto článku Smlouvy.

3. Zhotovitel musí zabezpečit Objednateli ochranu proti škodám ze všech nároků a požadavků vzniklých porušením práv autorských a patentovaných, ochranných známek, jmen nebo jiných ochranných práv. Pokud budou pro provedení díla taková to práva, známky nebo jména použita, je Zhotovitel povinen si na vlastní náklady opatřit potřebné licence. Smluvní strany shodně prohlašují, že cena za poskytnutí jakýchkoliv licencí souvisejících s realizací díla či jeho částí je již zahrnuta v ceně díla dle této Smlouvy.
4. Smluvní strany se výslovně dohodly, že Zhotovitel nesmí použít výstupy dle Smlouvy (dílo, nebo jeho část) pro potřeby jakékoliv třetí osoby a pro vlastní podnikání bez předchozího souhlasu Objednatele či jeho zastupující osoby ve věcech technických.
5. Zhotovitel je povinen uspořádat si své právní vztahy s autory autorských děl tak, aby splnění poskytnutí nebo převodu práv k dílu dle této Smlouvy nebránilo žádné právní překážky. Zhotovitel není oprávněn k provedení jakýchkoliv právních úkonů omezujících užití díla Objednatelem nebo zakládajících jakékoliv jiné nároky Zhotovitele nebo třetích osob, než jaké jsou stanoveny touto Smlouvou.

## **VI. DALŠÍ PRÁVA A POVINNOSTI SMLUVNÍCH STRAN**

1. Objednatel poskytne Zhotoviteli bezúplatně veškeré podklady týkající se předmětu plnění, které má k dispozici a dále všechny jemu dostupné informace potřebné k řádnému provádění, dokončení a předání díla či jeho částí.
2. Objednatel se zavazuje, že v průběhu provádění díla poskytne Zhotoviteli nezbytnou součinnost a bude se Zhotovitelem spolupracovat při získávání podkladů od třetích osob.
3. Zhotovitel je povinen dodržet a postupovat dle zákona č. 320/2001 Sb., o finanční kontrole ve veřejné správě a o změně některých zákonů (zákon o finanční kontrole), zejména umožnit výkon veřejnosprávní kontroly a poskytnout veškerou potřebnou součinnost Objednateli a všem příslušným orgánům při výkonu jejich kontrolních oprávnění.
4. Tato zakázka je součástí projektu s názvem: „Zpracování územních studií vybraných lokalit“, který předpokládá spolufinancování Evropskou unií z Evropského fondu pro regionální rozvoj prostřednictvím Integrovaného regionálního operačního programu (dále: „IROP“) a v souladu s nařízením Rady (ES) č. 1083/2006 ze dne 11. července 2006 o obecných ustanoveních o Evropském fondu pro regionální rozvoj, Evropském sociálním fondu a Fondu soudržnosti a o zrušení nařízení (ES) č. 1260/1999 a dalšími relevantními předpisy Evropské unie a České republiky (dále jen „EU“ a „ČR“), zejména zákonem č. 248/2000 Sb., o podpoře regionálního rozvoje, ve znění pozdějších předpisů.
5. Podmínky na umožnění veřejnosprávní kontroly se vztahují na Zhotovitele i na jeho subdodavatele přiměřeně.
6. Zhotovitel je povinen do minimálně konce roku 2028 za účelem ověření plnění povinností poskytovat požadované informace a dokumentaci související s realizací projektu zaměstnancům nebo zmocněncům pověřených orgánů (CRR, MMR ČR, MF ČR, Evropské komise, Evropského účetního dvora, Nejvyššího kontrolního úřadu, příslušného orgánu finanční správy a dalších oprávněných orgánů státní správy) a je povinen vytvořit výše uvedeným osobám podmínky k provedení kontroly vztahující se k realizaci projektu a poskytnout jim při provádění kontroly součinnost. Zhotovitel je povinen řádně uchovávat veškerou dokumentaci související s realizací projektu včetně účetních dokladů i dokladů a dokumentů týkajících se Zadávacího řízení v souladu s článkem 90 Nařízení Rady (ES) číslo 1083/2006, minimálně do konce roku 2028. Pokud je v českých právních předpisech stanovena lhůta delší než v evropských předpisech, musí být použita pro úschovu delší lhůta. Zhotovitel musí zajistit, aby i jeho subdodavatelé byli informováni o těchto výše uvedených povinnostech ve vztahu k poskytované dotaci a projektu.

7. Zhotovitel je povinen všechny písemné zprávy, písemné výstupy a prezentace opatřit vizuální identitou projektů dle Pravidel pro provádění informačních a propagačních opatření dle přílohy Příručky pro žadatele a příjemce IROP - Pravidel publicity IROP. Zhotovitel je povinen zajistit, aby každý originální účetní doklad obsahoval informaci, že se jedná o projekt IROP a byl na něm výrazně a průkazně vyznačen název a identifikační číslo projektu EDS s registračním číslem projektu dle vydaného rozhodnutí o poskytnutí dotace.
8. Pokud Objednatel neobdrží dotaci na tuto veřejnou zakázku, je právem Objednatele odstoupit od již uzavřené této Smlouvy bez jakýchkoliv sankcí. Zhotovitel není v tomto případě oprávněn požadovat jakoukoliv formu náhrady škody za nerealizovanou zakázku a ušlý zisk.

#### VII. ZÁRUKA A ODPOVĚDNOST ZA VADY

1. Zhotovitel poskytuje Objednateli záruku za dílo v délce 60 měsíců. Záruční doba začíná běžet dnem předání uceleného řádně provedeného díla po protokolárním předání díla nebo jeho části Objednateli. Běh záruční doby v případě odstoupení od smlouvy nastává dnem doručení oznámení o odstoupení od smlouvy zhotoviteli.
2. Dílo má vady, jestliže provedení díla neodpovídá předmětu plnění definovanému v této Smlouvě a v příslušných právních předpisech, za vadu díla se považuje i jeho neúplnost. Právo na odstranění vady díla Objednatel u Zhotovitele uplatní písemnou formou. Zhotovitel bez zbytečného odkladu, nejpozději ve lhůtě do 5 kalendářních dní od doručení reklamace, projedná s Objednatelem reklamovanou vadu a způsob jejího odstranění. Dohoda o odstranění vady bude uzavřena písemným protokolem. Případné vady díla, které se projeví po záruční době, budou řešeny dle příslušných ustanovení občanského zákoníku platných v době uzavření smluvního vztahu.
3. Zhotovitel neodpovídá za vady, které byly způsobeny použitím podkladů Objednatele, u kterých Zhotovitel nemohl ani při vynaložení odborné péče zjistit jejich nevhodnost, případně na nevhodnost jejich použití Objednatele písemně upozornil, ale Objednatel na jejich použití trval.

#### VIII. SMLUVNÍ SANKCE A ÚROK Z PRODLENÍ

1. Za nesplnění termínu předání jednotlivých sjednaných částí díla se Zhotovitel zavazuje zaplatit Objednateli smluvní pokutu ve výši 0,2 % z ceny díla za každý den prodlení, až do splnění plynoucího závazku.
2. Za nesplnění termínu dokončení díla dle čl. III odst. 2 této Smlouvy se Zhotovitel zavazuje zaplatit Objednateli smluvní pokutu ve výši 4.000,- Kč a každý započatý den prodlení, až do splnění plynoucího závazku. Současně Objednatel prohlašuje, že nesplnění tohoto termínu může způsobit neposkytnutí finančních prostředků z IROP. V případě neposkytnutí těchto prostředků z důvodu nesplnění termínu dokončení díla dle čl. 3.2 této Smlouvy vinou Zhotovitele bude výše těchto prostředků považována za škodu vzniklou Objednateli, kterou se Zhotovitel zavazuje uhradit Objednateli.
3. Za nesplnění dohodnutého termínu pro odstranění vad či nedodělků díla sjednaných v zápise o odevzdání a převzetí díla se Zhotovitel zavazuje zaplatit Objednateli smluvní pokutu ve výši 2.000,- Kč za každý započatý den prodlení až do odstranění veškerých vad nebo nedodělků díla.
4. V případě, že Zhotovitel nedodrží lhůtu dle čl. VII odst. 2, věty třetí této Smlouvy, zavazuje se zaplatit Objednateli smluvní pokutu ve výši 4.000,- Kč za každý započatý den prodlení až do sjednání nápravy, tj. do projednání reklamované vady s Objednatelem a způsobu jejího odstranění.

5. Za neodůvodněné neposkytnutí součinnosti při projednávání ÚS, zejména při jednáních výrobních výborů se Zhotovitel zavazuje zaplatit Objednateli smluvní pokutu ve výši 40.000,-Kč za každý jednotlivý případ. V případě neposkytnutí součinnosti Zhotovitelem dle věty předchozí posuzuje odůvodněnost tohoto neposkytnutí Objednatel.
6. Za neodůvodněnou neúčast na společném jednání, veřejném projednání, příp. opakovaném veřejném projednání a na prezentaci ÚS pro zastupitele, se Zhotovitel zavazuje zaplatit Objednateli smluvní pokutu ve výši až 100.000,-Kč za každý jednotlivý případ. V případě neúčasti Zhotovitele na společném jednání, veřejném projednání, příp. opakovaném veřejném projednání a na prezentaci ÚS pro zastupitele dle věty předchozí posuzuje odůvodněnost této neúčasti Objednatel.
7. Za porušení povinnosti Zhotovitele při odsouhlasení změn členů realizačního týmu Objednatelem ve stanoveném termínu či vůbec, dle článku III. odstavce 6 této Smlouvy se Zhotovitel zavazuje zaplatit Objednateli smluvní pokutu ve výši až 100.000,-Kč za každý jednotlivý případ.
8. Objednatel zaplatí Zhotoviteli úrok z prodlení s úhradou faktury předloženou po splnění podmínek stanovených touto Smlouvou, a to ve výši dle vládního nařízení č. 351/2013 Sb., ve znění pozdějších předpisů.
9. Splatnost smluvních pokut se sjednává na 30 kalendářních dnů ode dne doručení jejich vyúčtování.
10. Právo na náhradu škody není ujednáním o smluvních pokutách nijak dotčeno.

#### **IX. PŘECHOD VLASTNICTVÍ A NEBEZPEČÍ ŠKODY**

Vlastnické právo k dílu či jeho dílčích částí dodaných Zhotovitelem na základě této Smlouvy přechází na Objednatele okamžikem podpisu protokolu o předání a převzetí předmětu plnění (díla) oběma Smluvními stranami. Tímto okamžikem přechází na Objednatele rovněž nebezpečí škody na předmětu plnění (díle).

#### **X. SPORY**

1. Veškeré spory mezi Smluvními stranami vzniklé z této Smlouvy nebo v souvislosti s ní, budou řešeny pokud možno smírnou cestou.
2. Jakýkoli spor vzniklý z této Smlouvy, pokud se jej nepodaří urovnat jednáním mezi Smluvními stranami, bude rozhodnut k tomu věcně příslušným soudem, přičemž soudem místně příslušným k rozhodnutí bude na základě dohody Smluvních stran soud určený podle sídla Objednatele.

#### **XI. UKONČENÍ SMLUVNÍHO VZTAHU**

1. Tato Smlouva zanikne splněním závazku dle ustanovení § 1908 Občanského zákoníku nebo před uplynutím lhůty plnění z důvodu podstatného porušení povinností Smluvních stran - jednostranným právním úkonem, tj. odstoupením od Smlouvy. Dále může tato Smlouva zaniknout dohodou Smluvních stran. Návrhy na zánik Smlouvy dohodou je oprávněna vystavit kterákoli ze Smluvních stran.
2. Kterákoli Smluvní strana je povinna písemně oznámit druhé straně, že poruší své povinnosti plynoucí ze závazkového vztahu. Také je povinna oznámit skutečnosti, které se týkají podstatného zhoršení výrobních poměrů, majetkových poměrů, případně i kapacitních či personálních poměrů, které by mohly mít i jednotlivě negativní vliv na plnění její povinnosti plynoucí z této Smlouvy. Je tedy povinna druhé straně oznámit povahu překážky včetně důvodů, které jí brání nebo budou bránit v plnění povinností a o jejich důsledcích. Zpráva musí být podána písemně do 10 dnů poté, kdy se oznamující strana o překážce dozvěděla nebo při náležité péči



mohla dozvědět. Jestliže tuto povinnost oznamující strana nesplní, nebo není druhé straně zpráva doručena včas, má druhá strana nárok na úhradu škody, která jí tím vzniká a nárok na odstoupení od Smlouvy.

3. Odstoupení od Smlouvy musí odstupující strana doručit druhé straně do 15 dnů poté, co se dozvěděla o podstatném porušení Smlouvy. V odstoupení musí být uveden důvod odstoupení s odkazem na bod Smlouvy, který k odstoupení opravňuje. Bez těchto náležitostí je odstoupení od Smlouvy neplatné.
4. Stanoví-li strana oprávněná odstoupit od Smlouvy druhé smluvní straně lhůtu pro dodatečné plnění, vzniká jí právo odstoupit od Smlouvy až po uplynutí této lhůty. Jestliže však strana, která je v prodlení, prohlásí, že svůj závazek nesplní, může Strana oprávněná odstoupit od Smlouvy před uplynutím lhůty dodatečného plnění, kterou stanovila, a to i v případě, že budoucí porušení Smlouvy by nebylo podstatné.
5. Podstatným porušením Smlouvy opravňujícím Objednatele odstoupit od Smlouvy, mimo ujednání uvedená v jiných člácích Smlouvy, je:
  - a) nesplnění touto Smlouvou sjednaných termínů pro dokončení jednotlivých etap díla o více jak 1 měsíc;
  - b) v případě, že Zhotovitel postupuje při plnění dle této Smlouvy v rozporu se zadávacími podmínkami Zadávacího řízení,
  - c) Objednatel dodatečně zjistí nepravdivost údajů v nabídce předložené Zhotovitelem jakožto uchazečem v Zadávacím řízení, které měly nebo mohly mít vliv na výsledek Zadávacího řízení,
  - d) Objednatel písemně vyzve k odstranění nedostatků a Zhotovitel tak v dohodnuté době neučiní,
  - e) pravomocné ukončení insolvenčního řízení na majetek Zhotovitele.
6. Podstatným porušením Smlouvy opravňujícím Zhotovitele odstoupit od Smlouvy je prodlení Objednatele s úhradou daňového dokladu (faktury) vystaveného dle této Smlouvy, a to více než 60 dní počítáno ode dne jeho splatnosti.
7. Důsledky odstoupení od Smlouvy:
  - a) odstoupením od Smlouvy, tj. doručením projevu vůle o odstoupení druhému účastníkovi, Smlouva zaniká ke dni účinnosti odstoupení. Odstoupení od Smlouvy se však nedotýká nároku na náhradu škody, pokud nebylo důvodem vzniku škody uplatnění "vyšší moci" a smluvních pokut vzniklých porušením Smlouvy; řešení sporů mezi Smluvními stranami a jiných ustanovení, která podle projevené vůle stran nebo vzhledem ke své povaze mají trvat i po ukončení Smlouvy. Je-li však smluvní pokuta závislá na délce prodlení, nenarůstá její výše po zániku Smlouvy.
  - b) závazky Zhotovitele, pokud jde o jakost, odstraňování vad a nedodělků, a také záruky za jakost díla jím provedených až do doby jakéhokoliv odstoupení od Smlouvy platí i po takovém odstoupení, a to pro část předmětu plnění, kterou Zhotovitel do takového odstoupení realizoval.
  - c) odstoupí-li některá ze stran od této Smlouvy na základě ujednání z této Smlouvy vyplývajících, Smluvní strany vypořádají své závazky z předmětné Smlouvy takto:
    - i. Zhotovitel provede soupis všech provedených dodávek a prací oceněných dle způsobu, kterým je stanovena cena díla;

- ii. Zhotovitel provede finanční vyčíslení provedených dodávek a prací a zpracuje "dílčí konečnou fakturu";
  - iii. Zhotovitel vyzve Objednatele k "dílčímu předání plnění" a Objednatel je povinen do 3 dnů od obdržení vyzvání zahájit "dílčí přejímací řízení";
  - iv. Objednatel uhradí Zhotoviteli provedené dodávky a práce do doby odstoupení od smlouvy na základě vystavené faktury.
8. V případě, že nedojde mezi Smluvními stranami dle výše uvedeného postupu ke shodě a písemné dohodě, bude postupováno dle čl. X této Smlouvy.

## **XII. VYŠŠÍ MOC**

1. Za případy vyšší moci jsou považovány takové neobvyklé okolnosti, které brání trvale nebo dočasné plnění Smlouvou stanovených povinností, které nastanou po nabytí platnosti Smlouvy a které nemohly být ani Objednatelem, ani Zhotovitelem objektivně předvídaný nebo odvráceny.
2. Smluvní strana, které je tímto znemožněno plnění smluvních povinností, bude neprodleně informovat při vzniku takových okolností druhou Smluvní stranu a předloží jí o tom vhodné doklady příp. informace, že mají tyto okolnosti podstatný vliv na plnění smluvních povinností. V případě, že působení vyšší moci trvá déle než 90 dní, vyjasní si obě Smluvní strany další provádění díla, resp. změnu dodatkem k této Smlouvě.

## **XIII. ROZHODNÉ PRÁVO**

Smluvní vztah upravený touto Smlouvou se řídí a vykládá dle zákonů platných v České republice. Pokud není v této Smlouvě uvedeno jinak, řídí se tento smluvní vztah příslušnými ustanoveními Občanského zákoníku č. 89/2012 Sb.

## **XIV. ZÁVĚREČNÁ USTANOVENÍ**

1. Tato Smlouva je uzavřena dnem podpisu statutárními orgány Smluvních stran nebo osobami jimi řádně zmocněnými.
2. Objednatel i Zhotovitel potvrzují správnost svých údajů, které jsou uvedeny v čl. I. této Smlouvy. V případě, že dojde v průběhu smluvního vztahu ke změnám uvedených údajů, zavazují se předat druhé straně bez zbytečného odkladu nové údaje a provést jejich aktualizaci dodatkem této Smlouvy.
3. Zhotovitel podpisem této smlouvy uděluje Objednateli výslovný souhlas k uvedení údajů o uhrazených daňových dokladech Zhotovitele ze strany Objednatele na webových stránkách Objednatele, a to ve formě uvedení firmy Zhotovitele, jeho IČ, výše uhrazené částky a účelu platby.
4. Smluvní strany prohlašují, že smlouva neobsahuje žádné obchodní tajemství.
5. Tato smlouva bude zveřejněna v registru smluv podle zákona č. 340/2015 Sb., o zvláštních podmínkách účinnosti některých smluv, uveřejňování těchto smluv a o registru smluv (zákon o registru smluv).
6. Zhotovitel zašle tuto smlouvu správci registru smluv k uveřejnění bez zbytečného dokladu, nejpozději však do 30 dnů ode dne uzavření smlouvy.

7. Smlouva je platná dnem jejího podpisu a účinná dnem jejího uveřejnění v registru smluv.
8. Přílohou č. 1 jsou Zadání územní studie pro jednotlivé části díla
9. Tato smlouva je vyhotovena v 5 stejnopisech, z nichž každý má platnost originálu. Objednatel obdrží čtyři vyhotovení a Zhotovitel jedno vyhotovení.

**Doložka dle § 41 z. č. 128/2000 Sb., o obcích (obecní zřízení)**

Schváleno orgánem obce: Rada města Uherský Brod  
68. schůze konaná dne 06.03.2017  
č. usnesení 2101/R68/17

V Uherském Brodě dne 23 -05- 2017

Objednatel

Město Uherský Brod

Ve Zlíně dne 23 -05- 2017

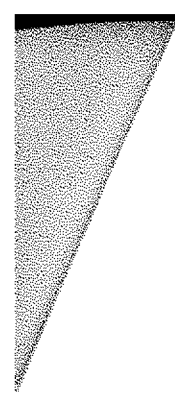
Zhotovitel

URBANISTICKÝ ATELIÉR Zlín s.r.o.

 Urbanistický ateliér  
Zlín s.r.o.

Město Uherský Brod  
Ing. Jan Hrdý  
místostarosta

Ing. arch. Miroslav Dubina  
jednatel



# **Územní studie veřejného prostranství „Újezdec – Široká, Poštovní, U Zbrojnice“**

## **Zadání**

**Zadavatel:** Město Uherský Brod  
**Pořizovatel:** Městský úřad Uherský Brod,  
Odbor rozvoje města, Oddělení územního plánování  
**Zpracování:** Ing. Ivana Kunčíková, Ing. arch. Jiří Kolouch

**říjen 2016**

## OBSAH

### I. TEXTOVÁ ČÁST ZADÁNÍ

A. Cíle a účel pořízení územní studie	3
B. Vymezení řešeného území	3
C. Požadavky na obsah řešení územní studie	3
D. Požadavky na formu obsahu a uspořádání textové a grafické částí územní studie	4
E. Další požadavky	6

### II. GRAFICKÁ ČÁST ZADÁNÍ

Výřez z hlavního výkresu územního plánu města Uherský Brod	7
Rozsah řešeného území	8

## I. TEXTOVÁ ČÁST ZADÁNÍ

### A. Cíle a účel pořízení územní studie

V souladu s ustanovením § 30 odst. 1 zákona č. 183/2006 Sb., o územním plánování a stavebním řádu, v platném znění (stavební zákon) územní studie navrhuje, prověřuje a posuzuje možná řešení vybraných problémů, případně úprav či rozvoj některých funkčních systémů v území.

Cílem Územní studie veřejného prostranství Újezdec – Široká, Poštovní, U Zbrojnice (dále jen územní studie) je podrobnější prověření možností využití stávajícího veřejného prostranství v městské části Újezdec a navržení úprav vedoucích k jeho zlepšení jak pro obyvatele této části města, tak i pro návštěvníky města Uherský Brod. Územní studie bude řešit celkovou revitalizaci veřejného prostranství, jeho vazby na ostatní veřejná prostranství a veřejnou infrastrukturu – zejména dopravní a technickou, včetně prověření možných variant řešení území.

V platném územním plánu je území vymezeno jako stávající plocha veřejné zeleně VZ, stávající plocha bydlení v rodinných domech B1, stávající plocha občanské vybavenosti OB, stávající plocha vodní plochy a vodní toky Vo a stávající silnice II. třídy a stávající místní komunikace.

Požadavek na pořízení územní studie vzešel z podnětu města Uherský Brod, v platném územním plánu města Uherský Brod (dále jen územní plán) není stanovena podmínka zpracování této územní studie. Územní studie bude po schválení možnosti jejího využití pořizovatelem a vložení dat o ní do evidence územně plánovací činnosti sloužit jako neopominutelný podklad pro rozhodování v území.

### B. Vymezení řešeného území

Území, pro které se územní studie pořizuje, se nachází východně od centra města Uherský Brod, v místní části Újezdec a je vymezeno ulicemi Široká, Poštovní, U Zbrojnice a jižní částí ulice Vinohradské. Územní studie bude řešit využití ploch veřejného prostranství návěsného charakteru podél potoka Hořenůšku mezi stávajícími rodinnými domy a objekty občanské vybavenosti (kostel a fara).

Rozsah řešeného území je podrobněji vyznačen v grafické části zadání.

### C. Požadavky na obsah řešení studie

#### 1. Požadavek zpracování doplňujících rozborů a průzkumů

Budou zpracovány doplňující průzkumy a rozborů, které upřesní a doplní údaje uvedené v územně analytických podkladech v rozsahu potřebném pro zpracování územní studie. Doplňující rozborů a průzkumů budou obsahovat zejména:

- geodetické zaměření výškopisu a polohopisu vybraných částí území, které bude zpracovatel považovat za nezbytné
- analýzu a vyhodnocení stávající zeleně
- prověření stávajícího stavu systému veřejné infrastruktury
- analýzu a zjištění dalších problémů k řešení.

Tyto údaje, které si zajistí zpracovatel, pak budou podkladem pro aktualizaci problémového výkresu, který bude zpracován v rozsahu řešeného území. Cílem zpracování doplňujících průzkumů a rozborů je zjištění reálného stavu, potřeb a možností řešeného území. Dle potřeby je možné rozsah doplňujících rozborů a průzkumů doplnit o další údaje. Pořizovatel si vyhrazuje právo upřesnit požadavky na řešení územní studie na základě výsledků doplňujících rozborů a průzkumů.

## **2. Stanovení podrobnosti územní studie**

Územní studie bude zpracována jako podrobný materiál stanovující prostorové uspořádání a využití veřejného prostranství, včetně doporučení hlavních zásad utváření jeho bezprostředního okolí. Budou důsledně prověřeny, zhodnoceny a zohledněny funkční, provozní a kompoziční vazby veřejného prostranství, uspořádání ploch, detailní koncepce zeleně, vodních prvků, prvků drobné architektury, mobiliáře a řešení technického vybavení.

## **3. Požadavky na základní koncepci území**

Bude respektována základní urbanistická koncepce stanovená v platném územním plánu, schváleném Zastupitelstvem města Uherský Brod dne 31.03.2004. V platném územním plánu je území vymezeno jako stávající plocha veřejné zeleně VZ, stávající plocha bydlení v rodinných domech B1, stávající plocha občanské vybavenosti OB, stávající plocha vodní plochy a vodní toky Vo a stávající silnice II. třídy a stávající místní komunikace. Přípustná využití jednotlivých ploch stanovená v územním plánu budou respektována. Hlavní výkres územního plánu je k nahlédnutí na webových stránkách města Uherský Brod na adrese:

[http://mapy.ub.cz/tms/mu\\_up/index.php?client\\_type=map\\_resize&strange\\_opener=0&Project=TM\\_S\\_UP\\_UB&client\\_lang=cz\\_win](http://mapy.ub.cz/tms/mu_up/index.php?client_type=map_resize&strange_opener=0&Project=TM_S_UP_UB&client_lang=cz_win)

Budou respektovány požadavky na základní koncepci území vyplývající z územně analytických podkladů.

Územní studie bude řešit území komplexně, jednotlivé funkce budou provázány, budou navazovat na využití okolní ploch a vhodně ho doplňovat.

## **4. Požadavky na ochranu a rozvoj hodnot území**

Územní studie bude vycházet z architektonických a urbanistických hodnot území, vyhodnotí funkční i estetické hledisko stávající zeleně, hodnotná vzrostlá zeleň bude v co největší možné míře zachována. Veřejné prostranství bude řešeno s ohledem na širší vazby území, s ohledem na systém veřejných prostranství ve městě apod.

## **5. Požadavky na využití a prostorové uspořádání veřejného prostranství**

Územní studie bude obsahovat podrobnou koncepci prostorového, funkčního a provozního uspořádání veřejného prostranství, stavebně technické řešení včetně řešení povrchů, zeleně a potřebného technického vybavení, regulativy všech ploch v území i objektů veřejného prostranství.

## **6. Požadavky na řešení technické a dopravní infrastruktury**

Územní studie bude obsahovat prověřené řešení technické a dopravní infrastruktury.

## **7. Další zvláštní požadavky**

Varianty řešení budou vyhodnoceny a bude vybrána nejvýhodnější varianta využití veřejného prostranství. Tato varianta bude dále podrobněji rozpracována (jako čistopis).

## **D. Požadavky na formu a uspořádání textové a grafické části územní studie včetně měřítek výkresů a počtu vyhotovení**

Územní studie bude obsahovat textovou a grafickou část. Územní studie k projednání bude zpracována v minimálně dvou variantách. Vybraná varianta bude po projednání dopracována do finální podoby (jako čistopis).

Textová část územní studie bude členěna do kapitol:

## 1. Koncepce uspořádání veřejného prostranství

- 1.1 Analytická část (včetně vyhodnocení podkladů, doplňujících průzkumů a rozborů, současného stavu, majetkoprávních vztahů)
- 1.2 Širší vztahy (systém veřejných prostranství a zelená infrastruktura v sídle, kompoziční vztahy, průhledy, pohledy apod.)
- 1.3 Architektonicko-urbanistické řešení - podrobná koncepce (popis návrhu, včetně řešení zeleně, způsobu odvodnění ploch a vsakování srážek, bezbariérového řešení apod.)

## 2. Architektonicko-stavební řešení veřejného prostranství

- 2.1 Architektonicko-stavební řešení (zejména materiálové řešení)
- 2.2 Vybavení veřejného prostranství, drobná architektura, mobiliář

## 3. Koncepce objektů

(objekty vymezující veřejné prostranství nebo se nacházející uvnitř veřejného prostranství)

- 3.1 Analytická část
- 3.2 Základní koncepce objektů
- 3.3 Regulace objektů (funkční využití a prostorové uspořádání)

## 4. Řešení dopravní infrastruktury

Podrobné řešení dopravní infrastruktury ve vazbě na architektonicko-urbanistické řešení

## 5. Řešení technické infrastruktury

Podrobné řešení technické infrastruktury ve vazbě na architektonicko-urbanistické řešení

## 6. Závěry a doporučení

Vyhodnocení variant a doporučení optimální varianty

## 7. Dokladová část

## 8. Podklad pro prezentaci (leták a webová prezentace)

Určeno pro prezentaci před projednáním - obyvatelům a politické reprezentaci.

Grafická část územní studie bude obsahovat výkresy:

- |  |             |
|--|-------------|
| • Širší vztahy   | M 1 : 5 000 |
| • Ortofotomapa (s vymezením řešeného území)                        | M 1 : 1 000 |
| • Výkres problémů (na základě aktuálního stavu)                    | M 1 : 500   |
| • Hlavní výkres  | M 1 : 500   |
| • Výkres zeleně  | M 1 : 1 000 |
| • Výkres architektonicko-stavebního řešení                         | M 1 : 1 000 |
| • Regulační výkres   | M 1 : 500   |
| • Výkres řešení dopravní a technické infrastruktury                | M 1 : 1 000 |
| • Řezy, případně řezopohledy                                       | M 1 : 200   |
| • Doplňující schémata  |             |
| • Vizualizace, skici (minimálně ze 2 předem dohodnutých stanovišť) |             |

Skladba výkresů může být po dohodě zpracovatele, pořizovatele a určeného zastupitele upravena a doplněna.

1. Grafická část územní studie bude zpracována nad mapovým podkladem v měřítku katastrální mapy.
2. Rozbory a průzkumy budou předány pořizovateli v elektronické podobě na CD či DVD nejpozději s dokumentací k projednání.
3. Grafická část díla bude kompletně zpracována v digitální podobě. Textová část pak bude zpracována v běžných formátech kancelářského software. Pro jednoduchost komunikace a čtení budou všechny grafické a textové výstupy převedeny i do formátu pdf. Všechna digitální data budou předána v plnohodnotné podobě – 1x v otevřených formátech a 1x ve formátu pdf.
4. Územní studie bude odevzdána:
  - Pro projednání v 1 tištěném vyhotovení a v 1 digitálním vyhotovení na CD či DVD.
  - Čistopis ve 4 tištěných vyhotoveních a v 1 digitálním vyhotovení na CD či DVD.



## E. Další požadavky

Konzultace (výrobní výbory) proběhnou v sídle zadavatele a na všech s výjimkou 1. projednání (vstupního) se předpokládá prezentace rozpracované územní studie v digitální podobě. Na vstupním jednání bude upřesněn a dohodnut požadavek na projednání územní studie projektantem s vybranými dotčenými orgány, správci technické a dopravní infrastruktury (za účelem upřesnění podkladů, příp. zjištění požadavků).

Konzultace bude svolávat min. 3 pracovní dny předem po dohodě se zpracovatelem pořizovatel.

Ze všech konzultací bude zpracovatel pořizovat zápis, který bude zaslán do 3 pracovních dnů e-mailem pořizovateli k odsouhlasení a doplnění a poté bude doložen v dokladové části.

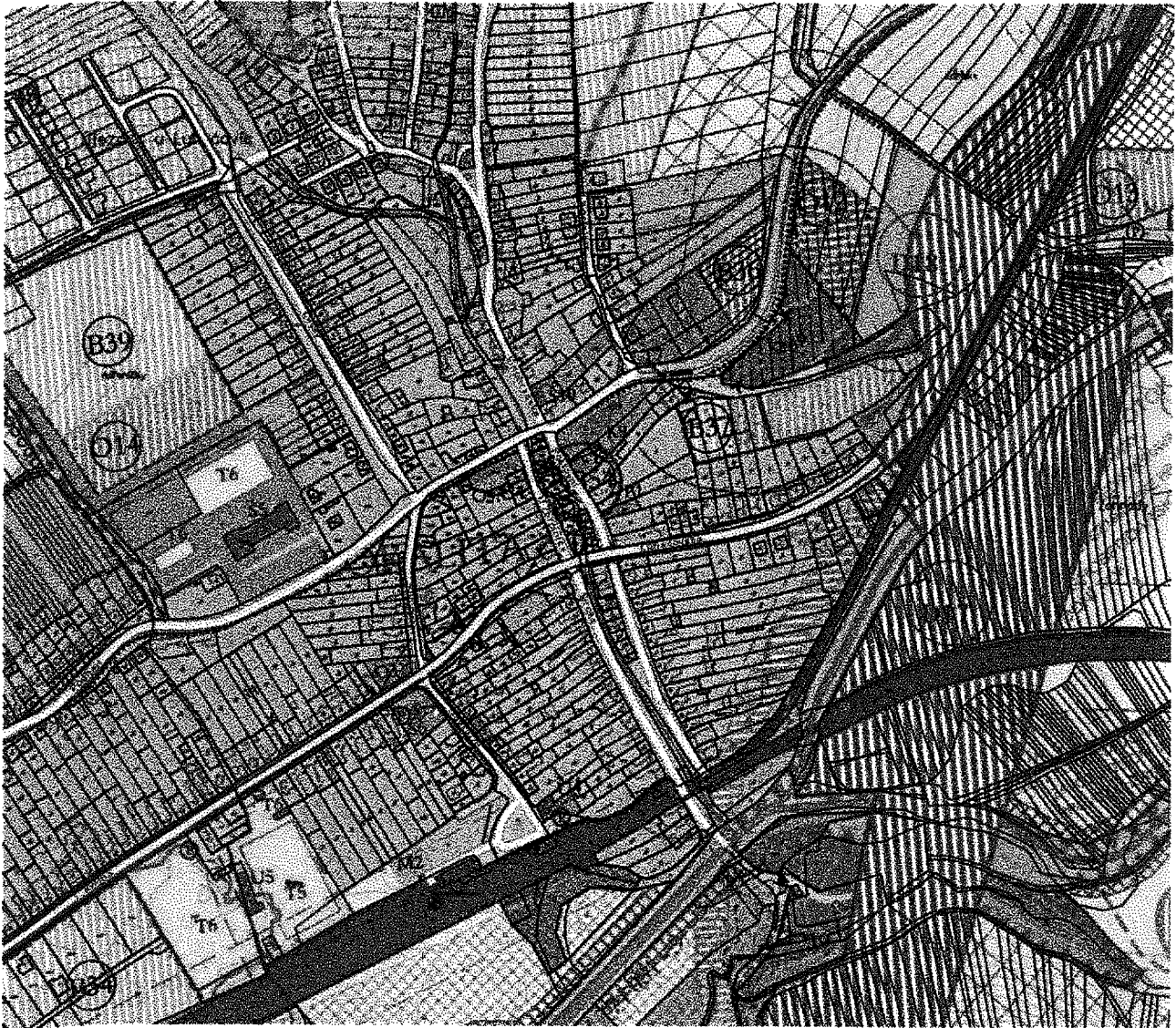
Předpokládané termíny konzultací:

1. Vstupní projednání – do 5 týdnů od podpisu smlouvy
2. Projednání navrhovaného řešení (konceptu) ve variantách - do 9 týdnů od podpisu smlouvy
3. Prezentace navrhovaného řešení ve variantách pro projednání s dotčenými orgány, správci technické a dopravní infrastruktury a veřejností – do 14 týdnů od podpisu smlouvy
4. Účast (+ výklad projektanta) na veřejném projednání, které svolá pořizovatel
5. Závěrečná prezentace územní studie (prezentace vybrané varianty územní studie upravené dle požadavků zadavatele a pořizovatele) – do 4 týdnů od předání požadavků (či pokynů v písemné podobě nebo e-mailem).

Do 14 dnů po závěrečné prezentaci bude územní studie (čistopis) odevzdána v tištěné i digitální podobě (případné podmínky či připomínky z projednání budou zapracovány do čistopisu územní studie odevzdaného spolu s dokladovou částí).

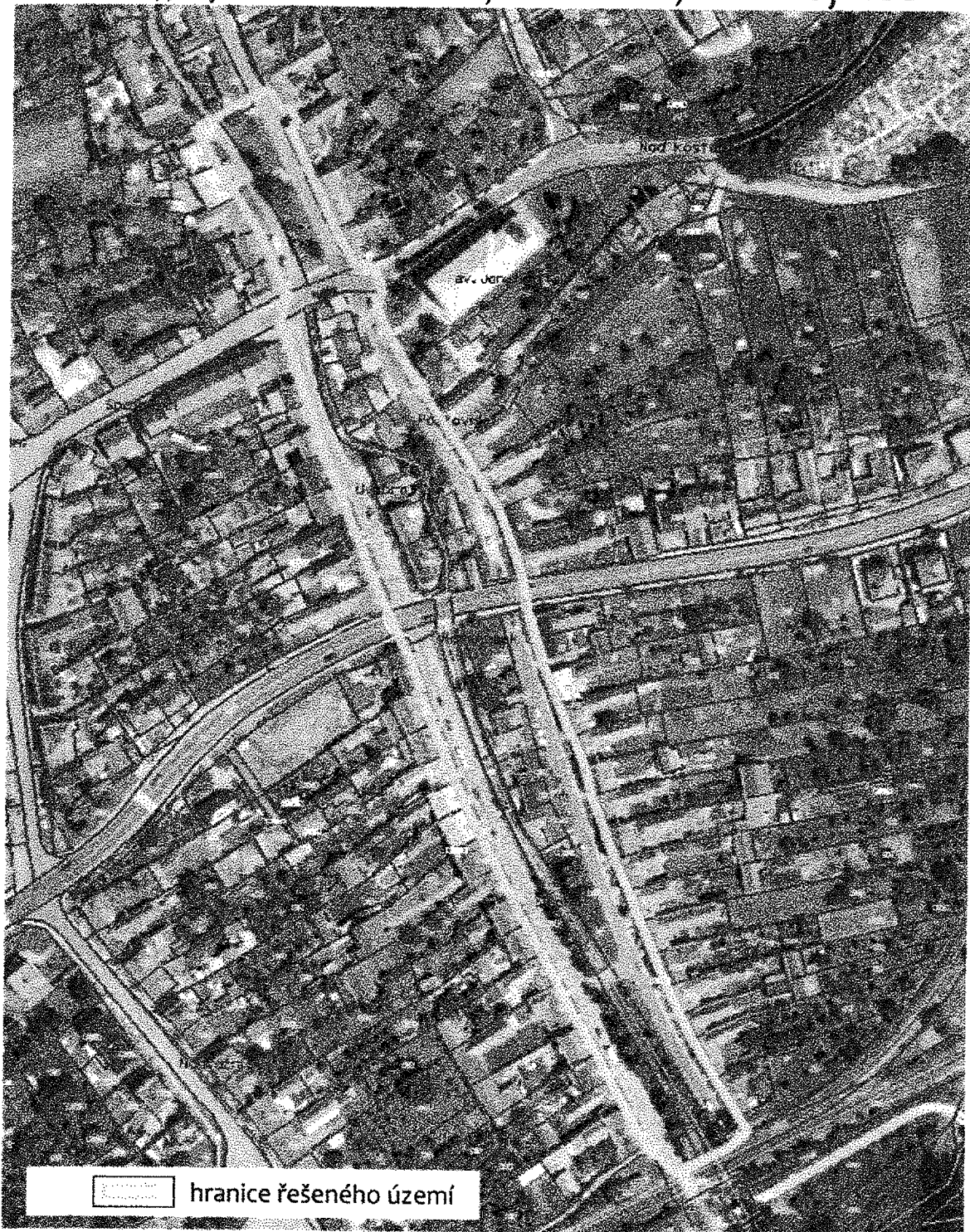
## II. GRAFICKÁ ČÁST ZADÁNÍ

Výřez z hlavního výkresu územního plánu města Uherský Brod



Rozsah řešeného území

## ÚS VP „Újezdec - Široká, Poštovní, U Zbrojnice“



.....  
Ing. Jan Hrdý  
místostarosta

.....  
Ing. arch. Jiří Kolouch  
vedoucí Oddělení územního plánování

# **Územní studie veřejného prostranství „Okolí ZŠ v Újezdci“**

## **Zadání**

**Zadavatel:** Město Uherský Brod  
**Pořizovatel:** Městský úřad Uherský Brod,  
Odbor rozvoje města, Oddělení územního plánování  
**Zpracování:** Ing. Ivana Kunčíková, Ing. arch. Jiří Kolouch

**říjen 2016**

## OBSAH

### I. TEXTOVÁ ČÁST ZADÁNÍ

A. Cíle a účel pořízení územní studie	3
B. Vymezení řešeného území	3
C. Požadavky na obsah řešení územní studie	3
D. Požadavky na formu obsahu a uspořádání textové a grafické části územní studie	4
E. Další požadavky	6

### II. GRAFICKÁ ČÁST ZADÁNÍ

Výřez z hlavního výkresu územního plánu města Uherský Brod	7
Rozsah řešeného území	8

## I. TEXTOVÁ ČÁST ZADÁNÍ

### A. Cíle a účel pořízení územní studie

V souladu s ustanovením § 30 odst. 1 zákona č. 183/2006 Sb., o územním plánování a stavebním řádu, v platném znění (stavební zákon) územní studie navrhuje, prověřuje a posuzuje možná řešení vybraných problémů, případně úprav či rozvoj některých funkčních systémů v území.

Cílem Územní studie veřejného prostranství Okolí ZŠ v Újezdci (dále jen územní studie) je podrobnější prověření možností co nejvhodnějšího využití okolí této základní školy v městské části Újezdec a navržení úprav vedoucích k jeho lepšímu zapojení do organizmu této části města. Územní studie bude řešit celkovou revitalizaci veřejného prostranství, jeho vazby na ostatní veřejná prostranství a veřejnou infrastrukturu – zejména dopravní a technickou, včetně prověření možných variant řešení území.

V platném územním plánu je území vymezeno jako stávající plocha občanské vybavenosti OB, jako stávající plocha veřejné zeleně VZ, stávající plocha bydlení v rodinných domech B1, stávající plocha pro sport a rekreaci S, stávající plocha sady a zahrady SZ a stávající i navrhované místní komunikace.

Požadavek na pořízení územní studie vzešel z podnětu města Uherský Brod, v platném územním plánu města Uherský Brod (dále jen územní plán) není stanovena podmínka zpracování této územní studie. Územní studie bude po schválení možnosti jejího využití pořizovatelem a vložení dat o ní do evidence územně plánovací činnosti sloužit jako neopominutelný podklad pro rozhodování v území.

### B. Vymezení řešeného území

Území, pro které se územní studie pořizuje, se nachází východně od centra města Uherský Brod, v místní části Újezdec a je vymezeno ulicemi Podhájí, Lůčky, zahradami za stávajícími rodinnými domy a dosud nezastavěnou návrhovou plochou pro občanskou vybavenost.

Rozsah řešeného území je podrobněji vyznačen v grafické části zadání.

### C. Požadavky na obsah řešení studie

#### 1. Požadavek zpracování doplňujících rozborů a průzkumů

Budou zpracovány doplňující průzkumy a rozborů, které upřesní a doplní údaje uvedené v územně analytických podkladech v rozsahu potřebném pro zpracování územní studie. Doplňující rozborů a průzkumů budou obsahovat zejména:

- geodetické zaměření výškopisu a polohopisu vybraných částí území, které bude zpracovatel považovat za nezbytné
- analýzu a vyhodnocení stávající zeleně
- prověření stávajícího stavu systému veřejné infrastruktury
- analýzu a zjištění dalších problémů k řešení.

Tyto údaje, které si zajistí zpracovatel, pak budou podkladem pro aktualizaci problémového výkresu, který bude zpracován v rozsahu řešeného území. Cílem zpracování doplňujících průzkumů a rozborů je zjištění reálného stavu, potřeb a možností řešeného území. Dle potřeby je možné rozsah doplňujících rozborů a průzkumů doplnit o další údaje. Pořizovatel si vyhrazuje právo upřesnit požadavky na řešení územní studie na základě výsledků doplňujících rozborů a průzkumů.

#### 2. Stanovení podrobnosti územní studie

Územní studie bude zpracována jako podrobný materiál stanovující prostorové uspořádání a využití veřejného prostranství, včetně doporučení hlavních zásad utváření jeho bezprostředního okolí. Budou důsledně prověřeny, zhodnoceny a zohledněny funkční, provozní a kompoziční

vazby veřejného prostranství, uspořádání ploch, detailní koncepce zeleně, vodních prvků, prvků drobné architektury, mobiliáře a řešení technického vybavení.

### **3. Požadavky na základní koncepci území**

Bude respektována základní urbanistická koncepce stanovená v platném územním plánu, schváleném Zastupitelstvem města Uherský Brod dne 31.03.2004. V platném územním plánu je území vymezeno jako stávající plocha občanské vybavenosti OB, jako stávající plocha veřejné zeleně VZ, stávající plocha bydlení v rodinných domech B1, stávající plocha pro sport a rekreaci S, stávající plocha sady a zahrady SZ a stávající i navrhované místní komunikace. Přípustná využití jednotlivých ploch stanovená v územním plánu budou respektována. Hlavní výkres územního plánu je k nahlédnutí na webových stránkách města Uherský Brod na adrese:

[http://mapy.ub.cz/tms/mu\\_up/index.php?client\\_type=map\\_resize&strange\\_opener=0&Project=TM S UP UB&client\\_lang=cz\\_win](http://mapy.ub.cz/tms/mu_up/index.php?client_type=map_resize&strange_opener=0&Project=TM S UP UB&client_lang=cz_win)

Budou respektovány požadavky na základní koncepci území vyplývající z územně analytických podkladů.

Územní studie bude řešit území komplexně, jednotlivé funkce budou provázány, budou navazovat na využití okolní ploch a vhodně ho doplňovat.

### **4. Požadavky na ochranu a rozvoj hodnot území**

Územní studie bude vycházet z architektonických a urbanistických hodnot území, vyhodnotí funkční i estetické hledisko stávající zeleně, hodnotná vzrostlá zeleň bude v co největší možné míře zachována. Veřejné prostranství bude řešeno s ohledem na širší vazby území, s ohledem na systém veřejných prostranství ve městě apod.

### **5. Požadavky na využití a prostorové uspořádání veřejného prostranství**

Územní studie bude obsahovat podrobnou koncepci prostorového, funkčního a provozního uspořádání veřejného prostranství, stavebně technické řešení včetně řešení povrchů, zeleně a potřebného technického vybavení, regulativy všech ploch v území i objektů veřejného prostranství.

### **6. Požadavky na řešení technické a dopravní infrastruktury**

Územní studie bude obsahovat prověřené řešení technické a dopravní infrastruktury.

### **7. Další zvláštní požadavky**

Varianty řešení budou vyhodnoceny a bude vybrána nejvýhodnější varianta využití veřejného prostranství. Tato varianta bude dále podrobněji rozpracována (jako čistopis).

## **D. Požadavky na formu a uspořádání textové a grafické části územní studie včetně měřítek výkresů a počtu vyhotovení**

Územní studie bude obsahovat textovou a grafickou část. Územní studie k projednání bude zpracována v minimálně dvou variantách. Vybraná varianta bude po projednání dopracována do finální podoby (jako čistopis).

Textová část územní studie bude členěna do kapitol:

#### **1. Koncepce uspořádání veřejného prostranství**

- 1.1 Analytická část (včetně vyhodnocení podkladů, doplňujících průzkumů a rozborů, současného stavu, majetkových vztahů)
- 1.2 Širší vztahy (systém veřejných prostranství a zelená infrastruktura v sídle, kompoziční vztahy, průhledy, pohledy apod.)

- 1.3 Architektonicko-urbanistické řešení - podrobná koncepce (popis návrhu, včetně řešení zeleně, způsobu odvodnění ploch a vsakování srážek, bezbariérového řešení apod.)

## 2. Architektonicko-stavební řešení veřejného prostranství

- 2.1 Architektonicko-stavební řešení (zejména materiálové řešení)
- 2.2 Vybavení veřejného prostranství, drobná architektura, mobiliář

## 3. Koncepce objektů

(objekty vymezující veřejné prostranství nebo se nacházející uvnitř veřejného prostranství)

- 3.1 Analytická část
- 3.2 Základní koncepce objektů
- 3.3 Regulace objektů (funkční využití a prostorové uspořádání)

## 4. Řešení dopravní infrastruktury

Podrobné řešení dopravní infrastruktury ve vazbě na architektonicko-urbanistické řešení

## 5. Řešení technické infrastruktury

Podrobné řešení technické infrastruktury ve vazbě na architektonicko-urbanistické řešení

## 6. Závěry a doporučení

Vyhodnocení variant a doporučení optimální varianty

## 7. Dokladová část

## 8. Podklad pro prezentaci (leták a webová prezentace)

Určeno pro prezentaci před projednáním - obyvatelům a politické reprezentaci.

Grafická část územní studie bude obsahovat výkresy:

- |  |             |
|--|-------------|
| • Širší vztahy   | M 1 : 5 000 |
| • Ortofotomapa (s vymezením řešeného území)                        | M 1 : 1 000 |
| • Výkres problémů (na základě aktuálního stavu)                    | M 1 : 500   |
| • Hlavní výkres  | M 1 : 500   |
| • Výkres zeleně  | M 1 : 1 000 |
| • Výkres architektonicko-stavebního řešení                         | M 1 : 1 000 |
| • Regulační výkres   | M 1 : 500   |
| • Výkres řešení dopravní a technické infrastruktury                | M 1 : 1 000 |
| • Řezy, případně řezopohledy                                       | M 1 : 200   |
| • Doplnující schémata  |             |
| • Vizualizace, skici (minimálně ze 3 předem dohodnutých stanovišť) |             |

Skladba výkresů může být po dohodě zpracovatele, pořizovatele a určeného zastupitele upravena a doplněna.

1. Grafická část územní studie bude zpracována nad mapovým podkladem v měřítku katastrální mapy.
2. Rozbory a průzkumy budou předány pořizovateli v elektronické podobě na CD či DVD nejpozději s dokumentací k projednání.
3. Grafická část díla bude kompletně zpracována v digitální podobě. Textová část pak bude zpracována v běžných formátech kancelářského software. Pro jednoduchost komunikace a čtení budou všechny grafické a textové výstupy převedeny i do formátu pdf. Všechna digitální data budou předána v plnohodnotné podobě – 1x v otevřených formátech a 1x ve formátu pdf.
4. Územní studie bude odevzdána:
  - Pro projednání v 1 tištěném vyhotovení a v 1 digitálním vyhotovení na CD či DVD.
  - Čistopis ve 4 tištěných vyhotoveních a v 1 digitálním vyhotovení na CD či DVD.



## E. Další požadavky

Konzultace (výrobní výbory) proběhnou v sídle zadavatele a na všech s výjimkou 1. projednání (vstupního) se předpokládá prezentace rozpracované územní studie v digitální podobě. Na vstupním jednání bude upřesněn a dohodnut požadavek na projednání územní studie projektantem s vybranými dotčenými orgány, správci technické a dopravní infrastruktury (za účelem upřesnění podkladů, příp. zjištění požadavků).

Konzultace bude svolávat min. 3 pracovní dny předem po dohodě se zpracovatelem pořizovatel. Ze všech konzultací bude zpracovatel pořizovat zápis, který bude zaslán do 3 pracovních dnů e-mailem pořizovateli k odsouhlasení a doplnění a poté bude doložen v dokladové části.

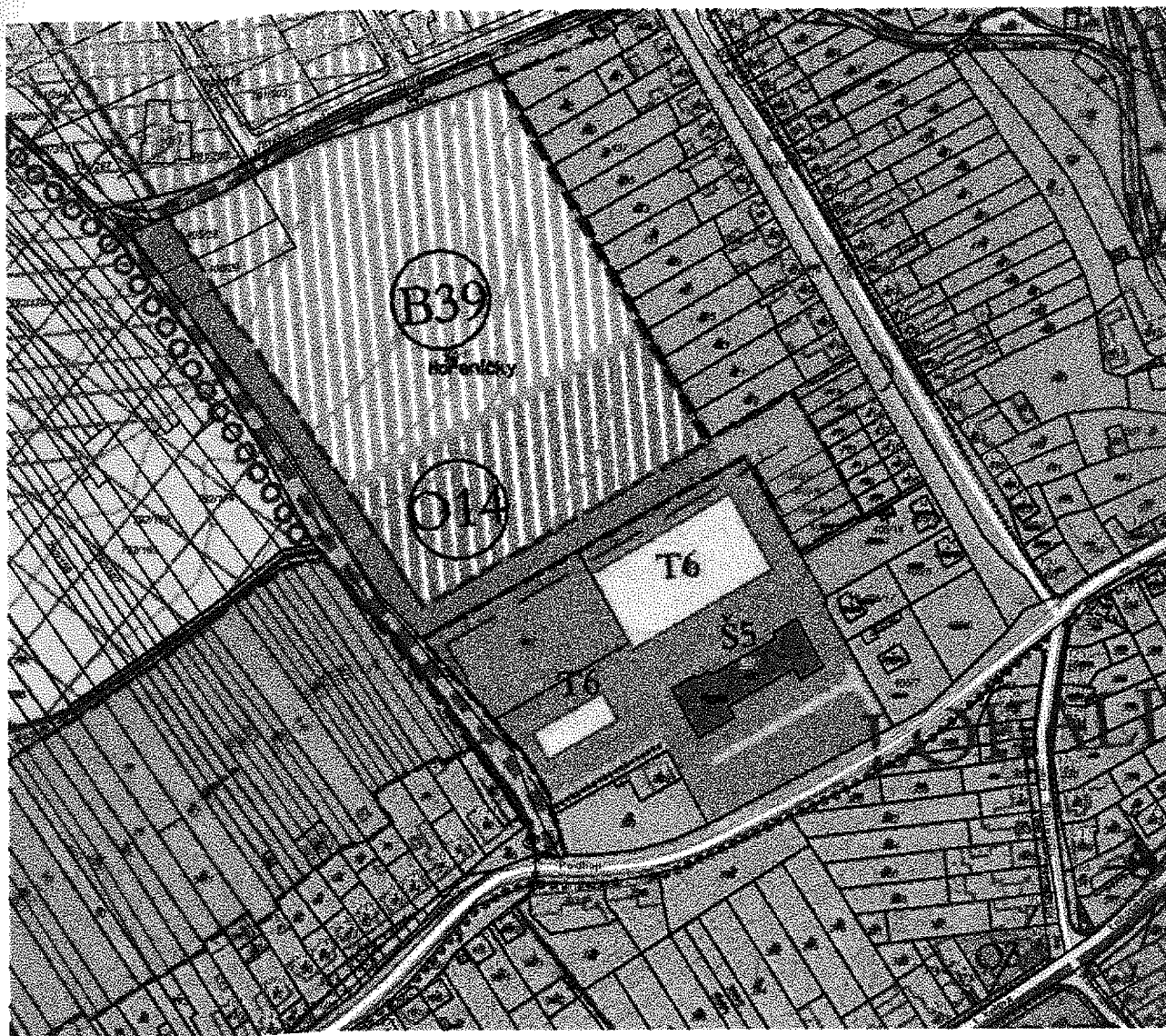
Předpokládané termíny konzultací:

1. Vstupní projednání – do 5 týdnů od podpisu smlouvy
2. Projednání navrhovaného řešení (konceptu) ve variantách - do 9 týdnů od podpisu smlouvy
3. Prezentace navrhovaného řešení ve variantách pro projednání s dotčenými orgány, správci technické a dopravní infrastruktury a veřejností – do 14 týdnů od podpisu smlouvy
4. Účast (+ výklad projektanta) na veřejném projednání, které svolá pořizovatel
5. Závěrečná prezentace územní studie (prezentace vybrané varianty územní studie upravené dle požadavků zadavatele a pořizovatele) – do 4 týdnů od předání požadavků (či pokynů v písemné podobě nebo e-mailem).

Do 14 dnů po závěrečné prezentaci bude územní studie (čistopis) odevzdána v tištěné i digitální podobě (případné podmínky či připomínky z projednání budou zapracovány do čistopisu územní studie odevzdaného spolu s dokladovou částí).

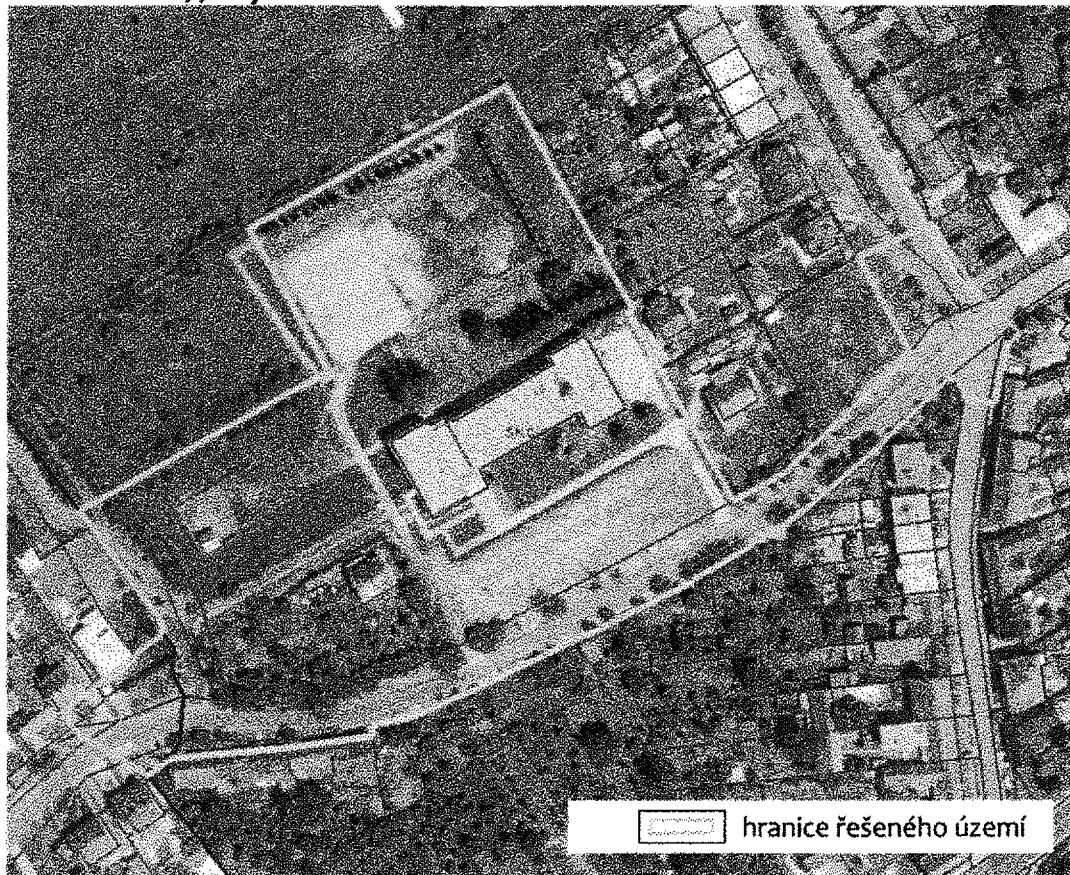
## II. GRAFICKÁ ČÁST ZADÁNÍ

Výřez z hlavního výkresu územního plánu města Uherský Brod



Rozsah řešeného území

## ÚS VP „Újezdec - okolí ZŠ”



.....  
Ing. Jan Hrdý  
místostarosta

.....  
Ing. arch. Jiří Kolouch  
vedoucí Oddělení územního plánování