

Změna ceny pro vodné a stočné

1. Vlastník vodohospodářského majetku město Soběslav odsouhlasil změnu ceny pro vodné a stočné. Za tyto ceny bude dodávána pitná voda a poskytována služba čištění odpadních vod na vodohospodářském majetku vlastníka provozovaném společností ČEVAK a.s.

2. Ceny pro vodné a stočné:

Vodné 46,38 Kč

Stočné 33,44 Kč

(Všechny uvedené ceny jsou bez daně z přidané hodnoty)

3. Na základě rozhodnutí vlastníka jsou ceny platné od 1. ledna 2023 a platí až do schválení nových cen.

4. Vlastník stanovil pro kalendářní rok 2023 nájemné za pronajatý vodohospodářský majetek ve výši:

veřejný vodovod a další majetek související s výrobou, rozvodem a zajištěním dodávky pitné vody 1 567 000,- Kč

veřejná kanalizace a další majetek sloužící k odvádění a čištění odpadních vod 3 704 000,- Kč

5. Součástí kalkulace ceny pro vodné a stočné je nájemné hrazené vlastníkov. Celková částka zaplaceného nájemného za kalendářní rok 2023 bude činit 5 271 000,- Kč (kalkulace ceny pro vodné 1 567 000,- Kč a kalkulace ceny pro stočné 3 704 000,-Kč). Nájemné bude hrazeno na základě daňových dokladů zaslaných městem Soběslav. Výše nájemného vyplývá z „Koncesní smlouvy na provozování vodovodů a kanalizací“ ze dne 5. 12. 2016 v platném znění.

6. Přílohou tohoto dokumentu je „Plánová kalkulace“ dle bodu 8 a) Výměru MF č. 03/VODA/2022 ze dne 21.10.2022, kterým se mění výměr MF č. 01/VODA/2022 o regulaci cen v oboru vodovodů a kanalizací, jejíž součástí je výpočet přiměřeného zisku u vlastníka a provozovatele dle bodu 5 výše uvedeného Výměru.

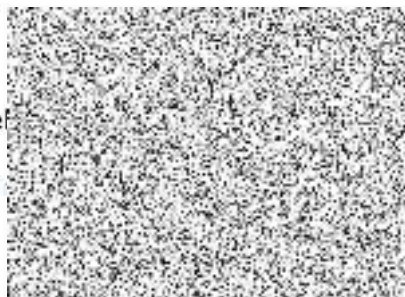
7. Smluvní strany se dohodly, že náklady v kalkulačních položkách kalkulace ceny pro vodné a stočné na kalendářní rok 2023 reagují na energetickou krizi.

Datum:

Vlastník



Provozovatel



Legenda:

- buňka k vyplnění
 hodnoty se načítají z listu "Identifikace"

Příloha č. 1 k výměru MF č. 01/VODA/2022

**PLÁNOVÁ KALKULACE CENY VODY
 PRO KALENDÁŘNÍ ROK 2023**
 PRO OBLAST (LOKALITU):

Tabulka č. 1

I.	Příjemce vodného a stočného - název	ČEVAK a.s.
	Příjemce vodného a stočného - IČO	608 49 657
II.	Provozovatel - název	ČEVAK a.s.
	Provozovatel - IČO	608 49 657
III.	Vlastník - název	viz list Identifikace
	Vlastník - IČO	viz list Identifikace
IV.	Formulář A až G	Formulář A
V.	Index 1 až x	A17
VI.	IČPE související s cenou	
VII.	Prostředky obnovy na rok xxxx (t) (mil. Kč) podle PFO	
VII.1	Z toho: Prostředky na obnovu z vodného a stočného na rok xxxx (t)	
VIII.	Hodnota souvisejícího infrastrukturního majetku podle VUME (mil. Kč) k 31. 12. 2021	

Voda pitná	Voda odpadní
viz list Identifikace	viz list Identifikace
207,554 490	481,984 479

Kalkulační položky pro výpočet ceny pro vodné a stočné

Řádek	Kalkulační položky	Měrná jednotka	Voda pitná	Voda odpadní
			2023	2023
			Kalkulace	Kalkulace
1	2	2a	3	4
1.	Materiál	mil. Kč	6,574 373	0,500 000
1.1	- surová voda podzemní + povrchová	mil. Kč	0,000 000	0,000 000
1.2	- pitná voda převzatá + odpadní voda předaná k čištění	mil. Kč	6,398 773	0,000 000
1.3	- chemikálie	mil. Kč	0,000 000	0,450 000
1.4	- ostatní materiál	mil. Kč	0,175 600	0,050 000
2.	Energie	mil. Kč	0,160 301	2,870 000
2.1	- elektrická energie	mil. Kč	0,050 000	2,700 000
2.2	- ostatní energie	mil. Kč	0,110 301	0,170 000
3.	Osobní náklady	mil. Kč	0,000 000	1,714 000
3.1	- mzdové náklady	mil. Kč	0,000 000	1,251 100
3.2	- osobní náklady další	mil. Kč	0,000 000	0,462 900
4.	Ostatní přímé náklady	mil. Kč	3,880 604	4,284 100
4.1	- odpisy infrastrukturního majetku	mil. Kč	0,000 000	0,000 000
4.2	- obnovující opravy infrastrukturního majetku	mil. Kč	0,000 000	0,000 000
4.3	- opravy infrastrukturního majetku ostatní	mil. Kč	2,313 604	0,580 100
4.4	- pachtovné/nájemné infrastrukturního majetku	mil. Kč	1,567 000	3,704 000
5.	Jiné provozní náklady	mil. Kč	0,888 140	2,021 600
5.1	- poplatky za vypouštění odpadních vod	mil. Kč	0,000 000	0,090 000
5.2	- ostatní provozní náklady externí	mil. Kč	0,101 000	0,659 900
5.3	- ostatní provozní náklady ve vlastní režii	mil. Kč	0,787 140	1,271 700
6.	Finanční náklady	mil. Kč	0,000 000	0,000 000
7.	Ostatní výnosy	mil. Kč	0,000 000	-0,320 000
8.	Výrobní režie	mil. Kč	0,322 480	0,440 800
9.	Správní režie	mil. Kč	0,492 060	0,672 600
9.1	- z ř. 9 osobní náklady režijní správní	mil. Kč	0,305 100	0,417 000
10.	Úplné vlastní náklady (ÚVN)	mil. Kč	12,317 958	12,183 100

A	Počet pracovníků	osob	0	3,04
B	Voda pitná fakturovaná	mil. m ³	0,278 000	x
C	- z toho domácnosti	mil. m ³	0,192 800	x
D	Voda odpadní odváděná fakturovaná	mil. m ³	x	0,264 500
E	- z toho domácnosti	mil. m ³	x	0,198 800
F	Voda srážková fakturovaná	mil. m ³	x	0,115 500
G	Voda odpadní čistěná	mil. m ³	x	0,900 000
H	Pitná nebo odpadní voda převzatá	mil. m ³	0,314 200	
I	Pitná nebo odpadní voda předaná	mil. m ³		

Poznámka:

- Náklady a prostředky obnovy se uvádějí v mil. Kč na 6 desetinných míst.
- Řádky VII až VIII se uvádějí v mil. Kč na 6 desetinných míst.
- VÚME = vybrané údaje majetkové evidence.
- IČPE = identifikační číslo provozní evidence.
- PFO = plán financování obnovy vodovodů a kanalizací.

Tabulka č. 2

Kalkulovaná cena pro vodné a pro stočné				
1	Text	Měrná jednotka	Voda pitná	Voda odpadní
			Kalkulace	Kalkulace
2		2a	3a	4a
11.	JEDNOTKOVÉ NÁKLADY	Kč.m ³	44,309 202	32,060 789
12.	Vyrovňovací položky	mil. Kč	0,000 000	0,000 000
12.1	Vyrovňovací položka z roku t-2 dle platných pravidel cenové regulace	mil. Kč		
12.2	Finanční vypořádání rozdílu kalkulací prováděných podle metodiky OPŽP - finanční nástroje	mil. Kč		
13.	ÚVN + vyrovňovací položky	mil. Kč	12,317 958	12,183 100
14.	Kalkulační zisk/ztráta	mil. Kč	0,575 698	0,524 155
15.	- podíl kalkul. zisku/ztráty z ÚVN včetně vyrovňovacích položek (orientační ukazatel)	%	4,67	4,30
16.	- z ř. 14 prostředky na obnovu infrastrukturního majetku	mil. Kč	0,000 000	0,000 000
17.	- zisk k použití/ ztráta	mil. Kč	0,575 698	0,524 155
18.	Celkem ÚVN + vyrovňovací položky + kalkulační zisk/ztráta	mil. Kč	12,893 656	12,707 255
19.	Voda fakturovaná pitná, odpadní + srážková	mil. m ³	0,278 000	0,380 000
20.	UPLATŇOVANÁ CENA pro vodné, stočné	Kč.m ⁻³	46,38	33,44
21.	UPLATŇOVANÁ CENA pro vodné, stočné + DPH	Kč.m ⁻³	51,02	36,78
22.	Plně obnovující cena	Kč.m ⁻³	47,98	39,18

Tabulka č. 3

Kalkulace pachtovného nebo nájemného				
Řádek	Položka	Měrná jednotka	Voda pitná	Voda odpadní
			Kalkulace pro rok 2023	Kalkulace pro rok 2023
1	2	2a	3	4
4.4	Pachtovné/nájemné infrastrukturního majetku	mil. Kč	1,567 000	3,704 000
4.4.1	- odpisy propachtovaného/pronajatého majetku infrastrukturního majetku	mil. Kč		
4.4.2	- opravy infrastrukturního majetku obnovující, které hradí vlastník propachtovaného/pronajatého infrastrukturního majetku	mil. Kč		
4.4.3	- opravy infrastrukturního majetku ostatní, které hradí vlastník propachtovaného/pronajatého infrastrukturního majetku	mil. Kč		
4.4.4	- ostatní nákladové položky zahrnuté v pachtovném/nájemném nad rámec položek č. 4.4.1, 4.4.2, 4.4.3	mil. Kč		
4.4.5	- zisk/ztráta	mil. Kč	1,567 000	3,704 000
4.4.6	- z ř. 4.4.5 prostředky na obnovu pronajatého infrastrukturního majetku z pachtovného/nájemného	mil. Kč	1,567 000	3,704 000
4.4.7	Plně obnovující pachtovné/nájemné Když (4.4.1 + 4.4.2) < než 4.4.8, pak (ř. 4.4.3 + 4.4.4 + 4.4.8); jinak (4.4.1 + 4.4.2 + 4.4.3 + 4.4.4)	mil. Kč	2,588 000	6,411 000
4.4.8	Prostředky obnovy propachtovaného/pronajatého majetku na rok xxxx (t) (mil. Kč) podle PFO jeho vlastníka	mil. Kč	2,588 000	6,411 000
4.4.9	Z toho: Prostředky na obnovu z pachtovného/nájemného na rok xxxx (t)	mil. Kč	1,567 000	3,704 000

Tabulka č. 4

V listu Identifikace jste uvedli, že neuplatňujete dvousložkovou formu ceny, proto tuto tabulku nevyplňujte.

Kalkulovaná cena pro vodné a pro stočné při dvousložkové formě				
1	Text	Měrná jednotka	Voda pitná	Voda odpadní
			Kalkulace	Kalkulace
1	2	2a	3	4
23.	Pevná složka – (ÚVN + vyrovnávací položky + kalkulační zisk/ztráta)	mil. Kč		
23a.	- podíl z celkových ÚVN včetně vyrovnávací položky a kalkulačního zisku/ztráta	%	0,00	0,00
24.	Pohyblivá složka – (ÚVN + vyrovnávací položky + kalkulační zisk/ztráta)	mil. Kč		
24a.	- z toho: ÚVN + vyrovnávací položky	mil. Kč		
24b.	Kalkulační zisk / ztráta	mil. Kč		
25.	UPLATŇOVANÁ CENA pohyblivé složky	Kč.m ⁻³		
26.	UPLATŇOVANÁ CENA pohyblivé složky + DPH	Kč.m ⁻³		
27.	Technické parametry pevné složky podle § 33 odst. 1 vyhlášky č. 428/2001 Sb. (a, b, c) a výše nejnížší a nejvyšší platby za pevnou složku v Kč za rok a přípojku			

Výpočet přiměřeného zisku pro kalendářní rok 2023 (pro plánovou kalkulaci)

Uvedené řádky v mil. Kč se uvádí na 6 desetinných míst.

Řádek	Kalkulační položky	Měrná jednotka	Voda pitná	Voda odpadní
			pro rok 2023	pro rok 2023
1	2	2a	Kalkulace	Kalkulace
			3	4
Zisk zajišťující návratnost kapitálu dle bodu (5) písm. a) výměru MF				
1.	Reprodukční hodnota infrastrukturního majetku, kterou provozovatel přiřadil ke konkrétní kalkulaci (IM)	mil. Kč	207,554 490	481,984 479
1.1	Míra návratnosti (Mp)	x	0,49%	0,49%
1.2	Zisk zajišťující návratnost kapitálu provozovatele (Z _{NKP})	mil. Kč	1,017 017	2,361 724
2.	Reprodukční hodnota infrastrukturního majetku, kterou vlastník přiřadil ke konkrétní kalkulaci (IM)	mil. Kč	0,000 000	0,000 000
2.1	Míra návratnosti (Mv)	x	0,92%	0,92%
2.2	Zisk zajišťující návratnost kapitálu vlastníka (Z _{NKV})	mil. Kč	0,000 000	0,000 000
3.	Navýšení zisku o částku, která bude využita a skutečně vyčerpána podle plánu financování obnovy a která není v kalkulaci uplatněna jiným způsobem	mil. Kč		
4.	Rozdíl mezi prokazatelně vynaloženými prostředky na nákup společnosti a výší vlastního kapitálu společnosti v čase nákupu	mil. Kč		
4.1	Míra návratnosti	mil. Kč	7%	7%
4.2	Možné navýšení zisku při zohlednění nákupu společnosti	x		
5.	Celkový zisk zajišťující návratnost kapitálu	mil. Kč	1,017 017	2,361 724
Meziroční nárůst zisku dle bodu (5) písm. b) výměru MF				
6.	Hodnota přiměřeného zisku na 1 m ³ (PZ _{t-1}) pro rok 2022 (rok t-1) v první plánové kalkulaci	Kč/m ³	1,936 200	1,289 524
6.1	Míra meziročního nárůstu zisku na 1 m ³	x	1,07	1,07
6.2	Hodnota zisku s uplatněním limitu meziročního nárůstu přiměřeného zisku podle bodu (5) písm. b) výměru MF	mil. Kč	0,575 942	0,524 320
Celkový přiměřený zisk dle bodu (5) písm. a) a b) výměru MF a zisk uplatněný v plánové kalkulaci				
7.	Přiměřený zisk podle bodu (5) písm. a) a písm. b) výměru MF	mil. Kč	0,575 942	0,524 320
8.	Kalkulační zisk/ztráta	mil. Kč	0,575 698	0,524 155

Tabulka č. 2

Údaje v tabulce slouží pro určení maximální výše zisku v pachtovním (nájemném) pro řádek 4.4.5 Tabulky č. 3 "Kalkulace pachtovního nebo nájemného.

Řádek	Kalkulační položky	Měrná jednotka	Voda pitná	Voda odpadní
			pro rok 2023	pro rok 2023
1	2	2a	Kalkulace	Kalkulace
			3	4
Přiměřený zisk uplatněný v pachtovním (nájemném) dle bodu (5) písm. a) výměru MF				
9.	Reprodukční hodnota infrastrukturního majetku, který vlastník propachtovává (pronajímá)	mil. Kč	207,554 490	481,984 479
9.1	Míra návratnosti (Mv)	x	0,92%	0,92%
9.2	Zisk zajišťující návratnost kapitálu vlastníka (Z _{NKV})	mil. Kč	1,909 501	4,434 257
10.	Navýšení zisku o částku, která bude využita a skutečně vyčerpána podle plánu financování obnovy a která není v kalkulaci uplatněna jiným způsobem	mil. Kč		
11.	Celkový zisk v pachtovním (nájemném) zajišťující návratnost kapitálu vlastníka	mil. Kč	1,909 501	4,434 257
Meziroční nárůst zisku v pachtovním (nájemném) dle bodu (5) písm. b) výměru MF				
12.	Hodnota přiměřeného zisku v pachtovním (nájemném) na 1 m ³ (PZ _{t-1}) pro rok 2022 (rok t-1) v první plánové kalkulaci	Kč/m ³	5,516 364	9,326 316
12.1	Míra meziročního nárůstu zisku na 1 m ³	x	1,07	1,07
13.	Hodnota zisku s uplatněním limitu meziročního nárůstu přiměřeného zisku	mil. Kč	1,640 898	3,792 080
Přiměřený zisk dle bodu (5) písm. a) a b) výměru MF				
14.	Přiměřený zisk podle bodu (5) písm. a) a písm. b) výměru MF	mil. Kč	1,640 898	3,792 080
15.	Kalkulační zisk/ztráta	mil. Kč	1,567 000	3,704 000

Vypracoval - jméno a příjmení:

Telefon:

E-mail:

Datum:



07.12.2022